



New Motor Vehicle Sales

February 2000



Ventes de véhicules automobiles neufs

Février 2000

How to obtain more information

Specific inquiries about this product and related statistics or services should be directed to: Distributive Trades Division, Retail Commodity Section, Statistics Canada, Ottawa, Ontario, K1A 0T6 (telephone: (613) 951-3549 ou 1 877 421-3067 (toll-free)) or to the Statistics Canada Regional Reference Centre in :

For information on the wide range of data available from Statistics Canada, you can contact us by calling one of our toll-free numbers. You can also contact us by e-mail or by visiting our Web site.

National inquiries line	1 800 263-1136
National telecommunications device for the hearing impaired	1 800 363-7629
Depository Services Program inquiries	1 800 700-1033
Fax line for Depository Services Program	1 800 889-9734
E-mail inquiries	infostats@statcan.ca
Web site	www.statcan.ca

Ordering and subscription information

This product, Catalogue no. 63-007-XIB, is published monthly in electronic format on the Statistics Canada Internet site at a price of CDN \$13.00 per issue and CDN \$124.00 for a one-year subscription. To obtain single issues or to subscribe visit our Web site at www.statcan.ca, and select Products and Services.

This product is also available in print through a Print-on-Demand service, at a price of CDN \$48.00 per issue and CDN \$245.00 for a one-year subscription. The following additional shipping charges apply for delivery outside Canada:

	Single issue	Annual subscription
United States	CDN \$ 6.00	CDN \$72.00
Other countries	CDN \$ 10.00	CDN \$120.00

All prices exclude sales taxes.

The printed version can be ordered by

- Phone (Canada and United States) **1 800 267-6677**
- Fax (Canada and United States) **1 877 287-4369**
- E-mail **order@statcan.ca**
- Mail Statistics Canada
Dissemination Division
Circulation Management
120 Parkdale Avenue
Ottawa, Ontario K1A 0T6
- And, in person at the Statistics Canada Regional Centre nearest you.

When notifying us of a change in your address, please provide both old and new addresses.

Standards of service to the public

Statistics Canada is committed to serving its clients in a prompt, reliable and courteous manner and in the official language of their choice. To this end, the Agency has developed standards of service which its employees observe in serving its clients. To obtain a copy of these service standards, please contact Statistics Canada toll free at 1 800 263-1136.

Comment obtenir d'autres renseignements

Toute demande de renseignements au sujet du présent produit ou au sujet de statistiques ou de services connexes doit être adressée à : Section des marchandises vendues au détail, Division de la statistique du commerce, Statistique Canada, Ottawa, Ontario, K1A 0T6 (téléphone : (613) 951-3549 ou 1 877 421-3067 (sans frais)) ou à l'un des centres de consultation régionaux de Statistique Canada :

Pour obtenir des renseignements sur l'ensemble des données de Statistique Canada qui sont disponibles, veuillez composer l'un des numéros sans frais suivants. Vous pouvez également communiquer avec nous par courriel ou visiter notre site Web.

Service national de renseignements	1 800 263-1136
Service national d'appareils de télécommunications pour les malentendants	1 800 363-7629
Renseignements concernant le Programme des bibliothèques de dépôt	1 800 700-1033
Télécopieur pour le Programme des bibliothèques de dépôt	1 800 889-9734
Renseignements par courriel	infostats@statcan.ca
Site Web	www.statcan.ca

Renseignements sur les commandes et les abonnements

Le produit n° 63-007-XIB au catalogue est publié mensuellement sous forme électronique dans le site Internet de Statistique Canada et est offert au prix de 13 \$ CA l'exemplaire et de 124 \$ CA pour un abonnement annuel. Les utilisateurs peuvent obtenir des exemplaires ou s'abonner en visitant notre site Web à www.statcan.ca et en choisissant la rubrique Produits et services.

Ce produit est aussi disponible en version imprimée par l'entremise du service d'Impression sur demande, au prix de 48 \$ CA l'exemplaire et de 245 \$ CA pour un abonnement annuel. Les frais de livraison supplémentaires suivants s'appliquent aux envois à l'extérieur du Canada :

	Exemplaire	Abonnement annuel
États-Unis	6 \$ CA	72 \$ CA
Autres pays	10 \$ CA	120 \$ CA

Les prix ne comprennent pas les taxes de ventes.

La version imprimée peut être commandée par

- Téléphone (Canada et États-Unis) **1 800 267-6677**
- Télécopieur (Canada et États-Unis) **1 877 287-4369**
- Courriel **order@statcan.ca**
- Poste Statistique Canada
Division de la diffusion
Gestion de la circulation
120, avenue Parkdale
Ottawa (Ontario) K1A 0T6
- En personne au bureau régional de Statistique Canada le plus près de votre localité.

Lorsque vous signalez un changement d'adresse, veuillez nous fournir l'ancienne et la nouvelle adresse.

Normes de service à la clientèle

Statistique Canada s'engage à fournir à ses clients des services rapides, fiables et courtois, et ce, dans la langue officielle de leur choix. À cet égard, notre organisme s'est doté de normes de service à la clientèle qui doivent être observées par les employés lorsqu'ils offrent des services à la clientèle. Pour obtenir une copie de ces normes de service, veuillez communiquer avec Statistique Canada au numéro sans frais 1 800 263-1136.



Statistics Canada
Distributive Trades Division
Retail Commodity Section

New Motor Vehicle Sales

February 2000

Statistique Canada
Division de la statistique du commerce
Section des marchandises vendues au détail

Ventes de véhicules automobiles neufs

Février 2000

Published by authority of the Minister
responsible for Statistics Canada

© Minister of Industry, 2000

All rights reserved. No part of this publication may be reproduced, stored in a retrieval system or transmitted in any form or by any means, electronic, mechanical, photocopying, recording or otherwise without prior written permission from Licence Services, Marketing Division, Statistics Canada, Ottawa, Ontario, Canada K1A 0T6.

March 2000

Catalogue no. 63-007-XIB, Vol. 72, No. 2

Frequency: Monthly

ISSN 1209-1146

Ottawa

Publication autorisée par le ministre
responsable de Statistique Canada

© Ministre de l'Industrie, 2000

Tous droits réservés. Il est interdit de reproduire ou de transmettre le contenu de la présente publication, sous quelque forme ou par quelque moyen que ce soit, enregistrement sur support magnétique, reproduction électronique, mécanique, photographique, ou autre, ou de l'emmagasiner dans un système de recouvrement, sans l'autorisation écrite préalable des Services de concession des droits de licence, Division du marketing, Statistique Canada, Ottawa, Ontario, Canada K1A 0T6.

Mars 2000

N° 63-007-XIB au catalogue, vol. 72, n° 2

Périodicité : mensuelle

ISSN 1209-1146

Ottawa

Note of appreciation

Canada owes the success of its statistical system to a long-standing partnership between Statistics Canada, the citizens of Canada, its businesses, governments and other institutions. Accurate and timely statistical information could not be produced without their continued cooperation and goodwill.

Note de reconnaissance

Le succès du système statistique du Canada repose sur un partenariat bien établi entre Statistique Canada et la population, les entreprises, les administrations canadiennes et les autres organismes. Sans cette collaboration et cette bonne volonté, il serait impossible de produire des statistiques précises et actuelles.

Symbols

The following standard symbols are used in Statistics Canada publications:

- .. figures not available.
- ... figures not appropriate or not applicable.
- nil or zero.
- amount too small to be expressed.
- ^p preliminary figures.
- ^r revised figures.
- x confidential to meet secrecy requirements of the Statistics Act.

NOTE

Components may not add to totals due to rounding.

A NOTE ON CANSIM

The data published in New Motor Vehicle Sales (Matrix No. 64) (Catalogue no. 63-007-XPB) are also available in machine readable form through CANSIM (Canadian – Socio-Economic Information Management System). Users interested in accessing data via CANSIM should contact one of Statistics Canada's regional centres at the numbers listed on the inside front cover of this publication, or contact the Marketing Division, Statistics Canada, R.H. Coats Building, Ottawa, Ontario, K1A 0T6 (613) 951-8200.

This publication was prepared under the direction of:

- **F. Maranda**, Director, Distributive Trades Division
- **R. Lussier**, Assistant Director, Distributive Trades Division
- **P. Gratton**, Senior Economist, Retail Trade Section, Distributive Trades Division
- **C. Kimanyi**, Analyst, Retail Trade Section, Distributive Trades Division

Signes conventionnels

Les signes conventionnels suivants sont employés uniformément dans les publications de Statistique Canada:

- .. nombres indisponibles.
- ... n'ayant pas lieu de figurer.
- néant ou zéro.
- nombres infimes.
- ^p nombres provisoires.
- ^r nombres rectifiés.
- x confidentiel en vertu des dispositions de la Loi sur la statistique relatives au secret.

NOTA

Les chiffres ayant été arrondis, les totaux ne correspondent pas toujours.

NOTE AU SUJET DE CANSIM

Les données qui sont publiées dans les ventes de véhicules automobiles neufs (matrice n° 64) (n° 63-007-XPB au catalogue) peuvent être obtenues sous forme lisible par machine de CANSIM (Système Canadien d'information socio-économique). Les utilisateurs voulant obtenir des chiffres par l'intermédiaire de CANSIM peuvent contacter un des centres de consultation de Statistique Canada dont les numéros de téléphone figurent au verso du couvert de cette publication ou en communiquant directement avec la Division du marketing, Statistique Canada, Immeuble R.H. Coats, Ottawa, Ontario, K1A 0T6 (613) 951-8200.

Cette publication a été rédigée sous la direction de:

- **F. Maranda**, directeur, division de la statistique du commerce
- **R. Lussier**, directeur adjoint, division de la statistique du commerce
- **P. Gratton**, économiste principale, section du commerce de détail, division de la statistique du commerce
- **C. Kimanyi**, analyste, section du commerce de détail, division de la statistique du commerce

Table of Contents

	Page
Highlights	v
Chart	
1. New Motor Vehicle Sales, Seasonally Adjusted, in Units, 1997-2000	vii
2. Passenger Car Sales, Seasonally Adjusted, in Units, 1997-2000	vii
3. Truck, Van and Bus Sales, Seasonally Adjusted, in Units, 1997-2000	vii
4. Monthly Distribution of the Canadian Motor Vehicle Market (Passenger Cars), by Origin, 1997-2000	viii
5. Cumulative Sales of New Passenger Cars, by Origin, in Units, 1997-2000	viii
FOR FURTHER READING	ix

Table

1. Monthly Sales of New Motor Vehicles, by Type and Origin, in Units, 1998-2000	2
2. Monthly Sales of New Motor Vehicles, by Type and Origin, in Dollars, 1998-2000	4
3. Seasonally Adjusted Monthly Sales of New Motor Vehicles, by Type and Origin, in Units, 1998-2000	6
4. Average Monthly Prices of Passenger Cars, by Origin, 1998-2000	7
5. Provincial Sales of New Motor Vehicles, by Type and Origin, in Units and Dollars, 1998-2000	8

Table des matières

	Page
Faits saillants	v
Graphique	
1. Ventes mensuelles de véhicules automobiles neufs, désaisonnalisées, en nombre d'unités, 1997-2000	vii
2. Ventes de voitures particulières neuves, désaisonnalisées, en nombre d'unités, 1997-2000	vii
3. Ventes de camions, de fourgonnettes et d'autobus, désaisonnalisées, en nombre d'unités, 1997-2000	vii
4. Répartition mensuelle du marché canadien de l'automobile (de voitures particulières), selon leur origine, 1997-2000	viii
5. Chiffres cumulatifs des ventes de voitures particulières neuves, selon leur origine, en nombre d'unités, 1997-2000	viii
LECTURES SUGGÉRÉES	ix

Tableau

1. Ventes mensuelles de véhicules automobiles neufs, par genre et par origine, en nombre d'unités, 1998-2000	2
2. Ventes mensuelles de véhicules automobiles neufs, par genre et par origine, en dollars, 1998-2000	4
3. Ventes mensuelles désaisonnalisées de véhicules automobiles neufs, selon le genre et l'origine, en nombre d'unités, 1998-2000	6
4. Prix moyens mensuels des voitures particulières, selon l'origine, 1998-2000	7
5. Ventes de véhicules automobiles neufs, par genre, origine et province, en nombre d'unités et en dollars, 1998-2000	8

Table of Contents - Concluded	Page	Table des matières - fin	Page
Table		Tableau	
6. Year to Date Provincial Sales of New Motor Vehicles, by Type and Origin, in Units, 1998-2000	10	6. Ventes de véhicules automobiles neufs, chiffres cumulatifs, par genre, origine et province, nombre d'unités, 1998-2000	10
7. Year to Date Provincial Sales of New Motor Vehicles, by Type and Origin, in Dollars, 1998-2000	12	7. Ventes de véhicules automobiles neufs, chiffres cumulatifs, par genre, origine et province, en dollars. 1998-2000	12
8. Monthly Market Share of New Passenger Car Sales (Units), by Origin, Canada, 1998-2000	14	8. Parts de marché des ventes de voitures particulières neuves (nombre d'unités), selon l'origine, Canada, 1998-2000	14
9. Annual Sales of New Motor Vehicles, by Type and Origin, in Units and Dollars, Canada, 1976-1999	15	9. Ventes annuelles de véhicules automobiles neufs, selon le genre et l'origine, en nombre d'unités et en dollars, Canada, 1976-1999	15
 Appendix		 Appendice	
I. Scope of the Survey	17	I. Champ de l'enquête	17
Definitions	18	Définitions	18
Data Quality and Methodology	19	Qualité des données et méthodologie	19
Data Confidentiality	19	Confidentialité des données	19
Seasonal Adjustment	20	Désaisonnalisation	20
Revision Procedures	21	Procédures de révision	21
II. List of North American Motor Vehicle Manufacturers	22	II. Répertoire des fabricants nord-américains de véhicules automobiles	22
List of Importers and Distributors of Overseas Manufactured Motor Vehicles	22	Répertoire des importateurs et distributeurs de véhicules automobiles fabriqués outre-mer	22

Highlights

- ! The number of new motor vehicles sold dropped by 4.4% in February, the second decline in as many months. It fell 8.0% in January. The decline over the last two months came on the heels of a sizable 9.3% gain in December 1999.
- ! Manufacturers reported sales of 126,593 new motor vehicles in February-5,791 fewer than in January. Both passenger cars and trucks contributed to the decline. Trucks include minivans, sport-utility vehicles, light and heavy trucks, vans, coaches and buses.
- ! The upward movement in new motor vehicle sales since the end of 1998 has faltered in recent months. Sales were fairly stable through most of 1998, albeit with some large monthly fluctuations. According to preliminary figures from the auto industry, new motor vehicle sales were up in March.
- ! The number of new passenger cars sold fell to 66,550 in February, a 5.2% drop from January. This is the second monthly decline after seven consecutive advances that began in June 1999 and ended with a 12.4% surge in December.
- ! Sales of new passenger cars have slowed down since the end of 1999, following an upward movement that began in the fall of 1998. Prior to that, sales had generally remained stable since the summer of 1997.
- ! The number of new trucks sold in February declined for the second consecutive month (-3.4%). This decrease came in the wake of a 5.7% gain in December.
- ! Overall, truck sales have remained relatively stable since the summer of 1999. They had advanced through the first part of 1999, following a year of declines in 1998. Truck sales have lost ground compared with car sales since the summer of 1999. At that time, they accounted for 49.1% market share compared with 47.3% in February.
- ! The number of new motor vehicles sold in February fell in every province, except Manitoba. The largest decreases were in Newfoundland and Quebec.
- ! In Manitoba, new motor vehicle sales totalled 3,553 in February, up 0.9% from the previous month. However, sales have been fairly stagnant in the province since the fall of 1998. Before that, they had been shrinking since the autumn of 1997.

Faits saillants

- ! Le nombre de véhicules automobiles neufs vendus a diminué de 4,4 % en février. Il s'agit d'un deuxième mois consécutif de baisse. En janvier, la baisse était de 8,0 %. La diminution des deux derniers mois survient après la hausse remarquable de 9,3 % observée en décembre 1999.
- ! Il s'est vendu 126 593 véhicules automobiles neufs en février, chiffre en baisse de 5 791 unités par rapport à janvier. Autant les voitures particulières que les camions ont contribué au recul des ventes en février. Les camions comprennent notamment les mini-fourgonnettes, les véhicules utilitaires à caractère sportif, les camions légers et lourds, les fourgonnettes, les autocars et les autobus.
- ! Le mouvement à la hausse que maintenaient les ventes de véhicules automobiles neufs depuis la fin de 1998 a connu un essoufflement au cours des derniers mois. Auparavant, les ventes avaient connu une période plus ou moins stable durant le reste de 1998, caractérisée néanmoins par d'importantes fluctuations mensuelles. Les chiffres provisoires émanant de l'industrie automobile indiquent une hausse des ventes de véhicules automobiles neufs en mars.
- ! Le nombre de voitures particulières neuves vendues en février a baissé de 5,2 % par rapport à janvier pour s'établir à 66 550 véhicules. Il s'agit seulement de la deuxième baisse depuis la période de sept mois consécutifs de hausses qui avait commencé en juin 1999, pour culminer en décembre où une hausse de 12,4 % a été enregistrée.
- ! Les ventes de voitures particulières ont ralenti depuis la fin de l'année 1999, après avoir maintenu un mouvement à la hausse amorcé à l'automne 1998. Auparavant, elles avaient connu une période de stagnations qui avait débuté à l'été 1997.
- ! Pour un deuxième mois consécutif, le nombre de camions neufs vendus a diminué en février (-3,4 %). Ce deuxième recul survient après la hausse de 5,7 % enregistrée en décembre.
- ! Dans l'ensemble, les ventes de camions demeurent relativement inchangées depuis l'été 1999. Elles avaient connu une période de hausses pendant la première partie de 1999 qui avait succédé à une année de diminutions en 1998. Les ventes de camions ont perdu du terrain par rapport à celles des voitures particulières neuves depuis l'été 1999. À cette période, les camions, qui constituaient 49,1 % de l'ensemble des ventes de véhicules automobiles neufs, ne représentaient que 47,3 % en février.
- ! En février, toutes les provinces, à l'exception du Manitoba, ont enregistré une baisse du nombre de véhicules automobiles neufs vendus. On a observé les plus importantes diminutions à Terre-Neuve et au Québec.
- ! Au Manitoba, le nombre de véhicules automobiles neufs vendus en février a augmenté de 0,9 % par rapport au mois précédent pour se chiffrer à 3 553 unités. Cependant, les ventes de véhicules automobiles neufs dans la province sont plutôt stagnantes depuis l'automne 1998. Auparavant, elles avaient connu une période de diminutions remontant à l'automne 1997.

- ! In February, new motor vehicle sales in Newfoundland slumped to 1,942, down 11.2% from January. Overall, sales have been unchanged since the end of the summer of 1999, following an upward movement that started in early 1998.
- ! Quebec experienced the second-largest provincial decrease in February, as new motor vehicle sales fell to 29,281, down 10.6% from January. However, sales in the province have generally been rising since the summer of 1996, with the exception of a downturn between the spring and fall of 1998.
- ! En février, Terre-Neuve a enregistré une baisse de 11,2 % du nombre de véhicules automobiles neufs vendus par rapport à janvier. Il s'est vendu 1 942 véhicules en février dans cette province. Dans l'ensemble, les ventes de véhicules automobiles neufs sont demeurées inchangées depuis la fin de l'été 1999, après avoir maintenu un mouvement à la hausse amorcé au début de 1998.
- ! Le Québec a enregistré la deuxième plus importante baisse de toutes les provinces en février. Les ventes de véhicules automobiles neufs y ont diminué de 10,6 % par rapport à janvier pour se situer à 29 281 unités. Cependant, les ventes de véhicules automobiles neufs suivent un mouvement généralement à la hausse depuis l'été 1996, à l'exception de la période s'étalant du printemps à l'automne 1998.

Chart 1 New Motor Vehicle Sales, Seasonally Adjusted, in Units, 1997-2000

Graphique 1 Ventes mensuelles de véhicules automobiles neufs, désaisonnalisées, en nombre d'unités, 1997-2000
'000 units '000 d'unités

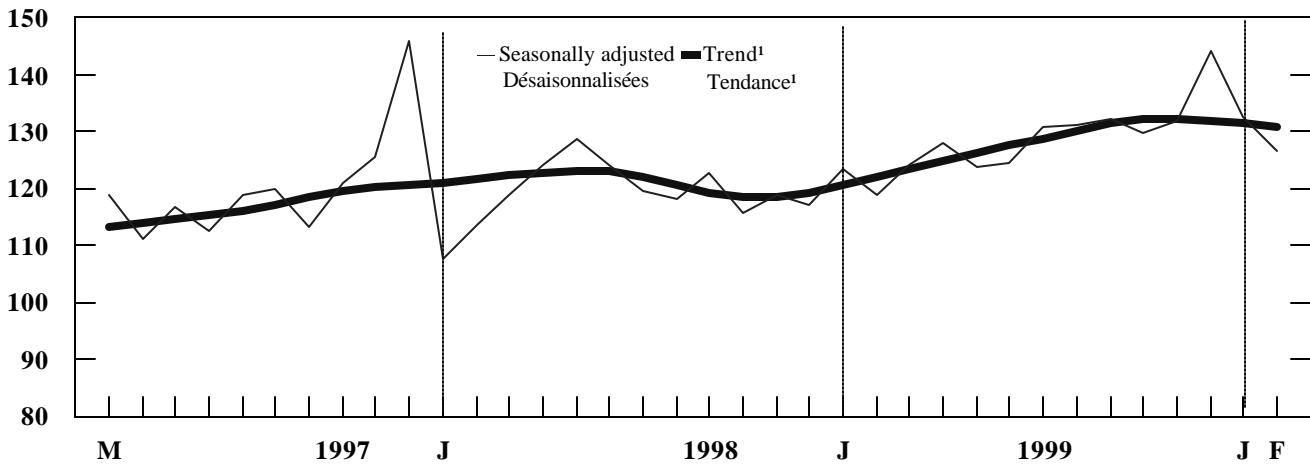


Chart 2 Passenger Car Sales, Seasonally Adjusted, in Units, 1997 - 2000

Graphique 2 Ventes de voitures particulières neuves, désaisonnalisées, en nombre d'unités, 1997-2000
'000 units '000 d'unités

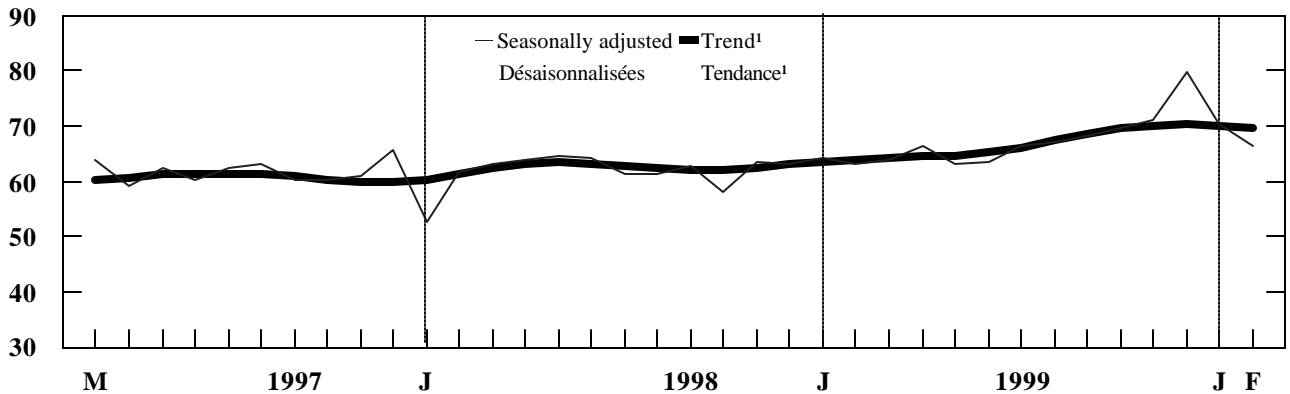
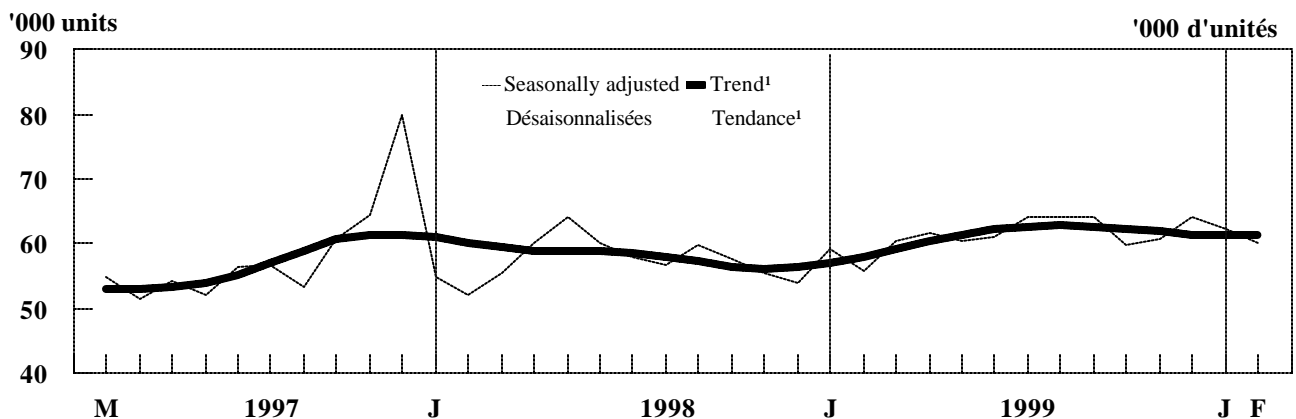


Chart 3 Truck, Van and Bus Sales, Seasonally Adjusted, in Units, 1997-2000

Graphique 3 Ventes de camions, de fourgonnettes et d'autobus, désaisonnalisées, en nombre d'unités, 1997-2000



¹ The short-term trend represents a moving average of the data.

¹ La tendance à court terme représente une moyenne mobile des données.

Chart 4

Graphique 4

Monthly Distribution of the Canadian Motor Vehicle Market (Passenger Cars), by Origin, 1997-2000

Répartition mensuelle du marché canadien de l'automobile (de voitures particulières) selon leur origine, 1997-2000

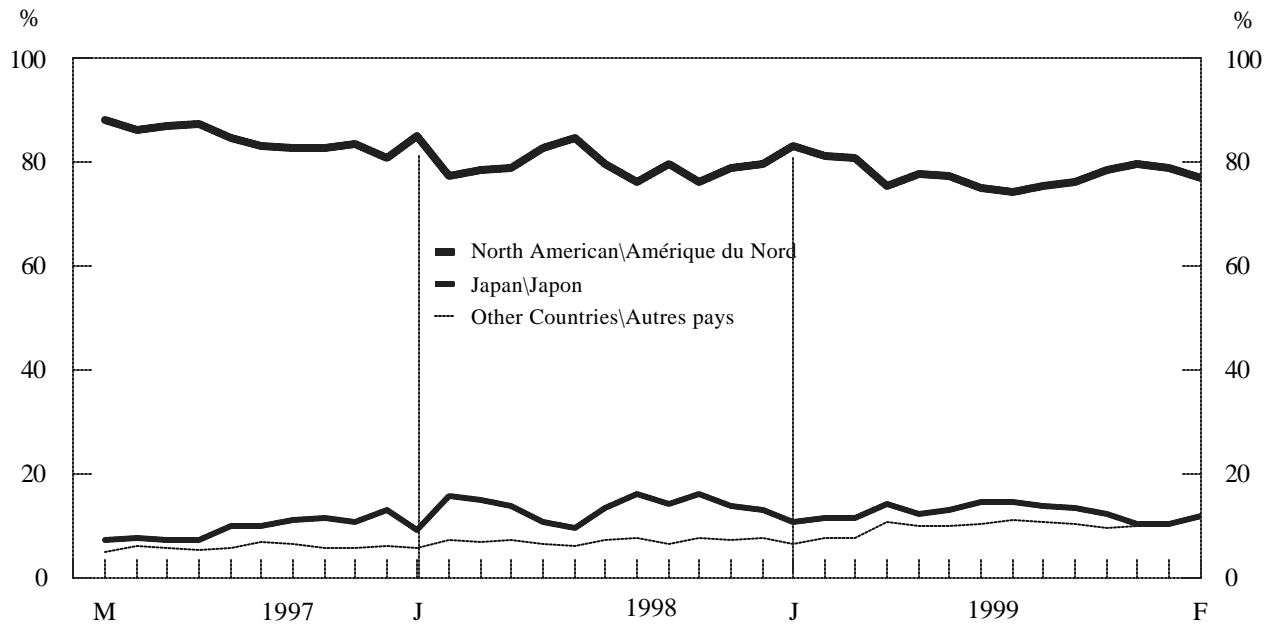


Chart 5

Graphique 5

Cumulative Sales of New Passenger Cars, by Origin, in Units, 1998-2000

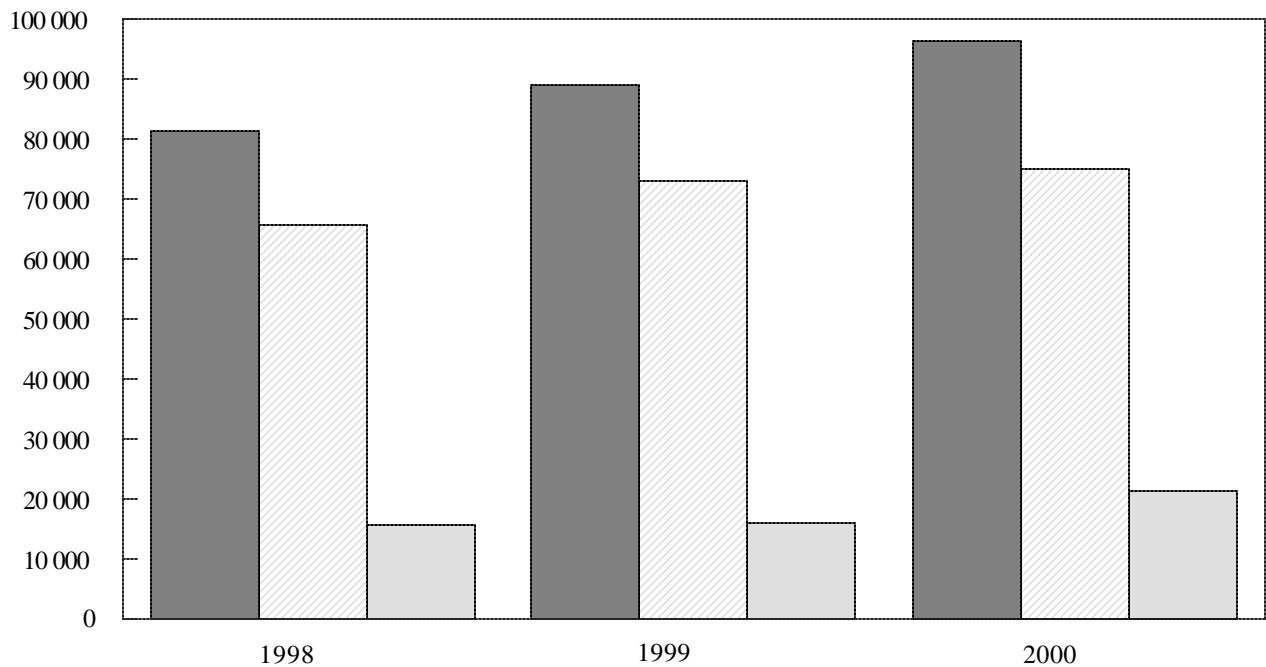
Chiffres cumulatifs des ventes de voitures particulières neuves, selon leur origine, en nombre d'unités, 1998-2000

January - February
Janvier - février

■ Total

▨ North America
Amérique du Nord

▩ Overseas
Outre-mer



FOR FURTHER READING

Selected Publications
from Statistics Canada

LECTURES SUGGÉRÉES

Choisies parmi les publications
de Statistique Canada

Title	Catalogue no. N° de catalogue	Titre
Retail Trade, <i>Monthly, Bilingual.</i>	63-005-XPB/ 63-005-XIB	Commerce de détail, <i>mensuel, bilingue.</i>
Retail Chain and Department Stores, <i>Annual, Bilingual.</i>	63-210-XIB	Magasins de détail à succursales et les grands magasins, <i>annuel, bilingue.</i>
Wholesaling and Retailing in Canada, <i>Annual, Bilingual.</i>	63-236-XIB	Les commerces de gros et de détail au Canada, <i>annuel, bilingue.</i>

To order a publication, telephone (613) 951-7277 or fax (613) 951-1584 or internet: order@statcan.ca. Dial 1-800-267-6677 (Canada and United States) toll free. When ordering by telephone or facsimile a written confirmation is not required.

Pour commander une publication, communiquer par téléphone au (613) 951-7277 ou par télécopieur au (613) 951-1584 ou par internet: order@statcan.ca. Appeler sans frais, (Canada et États-Unis) au 1-800-267-6677. Il n'est pas nécessaire de nous faire parvenir une confirmation écrite pour une commande faite par téléphone ou télécopieur.

Other Products and Services

In addition to the selected publications listed above, Statistics Canada publish a wide range of statistical reports on Canadian economic and social affairs. A comprehensive catalogue of all current publications is available from Statistics Canada, Ottawa (Canada), K1A 0T6.

Autres produits et services

Outre les publications énumérées ci-dessus, Statistique Canada publie une grande variété de bulletins statistiques sur la situation économique et sociale du Canada. On peut se procurer un catalogue complet des publications courantes en s'adressant à Statistique Canada, Ottawa (Canada), K1A 0T6.

Catalogue No. 11-204-XPE, price Canada: \$15.00, United States: US\$18.00, and Other Countries: US\$21.00.

N° 11-204-XPF au catalogue, prix Canada: 15 \$, États-Unis: 18 \$ US, et Autres pays: 21 \$ US.

Statistical Tables

Tableaux statistiques

Table 1.

Monthly Sales of New Motor Vehicles, by Type and Origin, in Units, 1998-2000

No.	Period	Total		Passenger Cars Voitures particulières					
				North America Amérique du Nord		Japan Japon		Other Countries Autres pays	
		Units Unités	Year/year change Variation année/année	Units Unités	Year/year change Variation année/année	Units Unités	Year/year change Variation année/année	Units Unités	Year/year change Variation année/année
		No. nbre.	%	No. nbre.	%	No. nbre.	%	No. nbre.	%
	1998								
1	January	77,409	-3.2	30,508	-20.8	3,330	33.8	2,098	4.2
2	February	86,860	-2.6	35,128	-12.4	7,107	110.5	3,232	26.0
3	March	131,463	6.6	53,587	-3.9	10,203	126.0	4,490	42.9
4	April	140,547	4.0	59,164	-9.1	10,444	83.0	5,408	16.6
5	May	158,144	7.0	69,382	-4.8	9,191	53.0	5,413	9.9
6	June	152,505	12.1	69,800	5.0	7,766	37.3	5,034	19.2
7	July	120,549	-0.5	50,743	-9.1	8,685	34.3	5,221	37.9
8	August	110,404	-0.7	45,287	-10.4	9,608	57.3	4,549	11.1
9	September	126,952	11.6	50,794	3.2	8,936	36.6	4,173	11.3
10	October	109,398	-7.6	41,210	-14.1	8,651	29.6	4,243	25.8
11	November	106,440	-5.3	43,207	-0.9	7,577	33.2	3,909	30.1
12	December	108,261	-20.5	41,857	-3.7	6,777	-4.1	4,097	26.1
13	Year	1,428,932	0.3	590,667	-6.2	98,275	48.2	51,867	21.3
	1999								
14	January	86,790	12.1	35,052	14.9	4,509	35.4	2,736	30.4
15	February	90,913	4.7	37,891	7.9	5,282	-25.7	3,630	12.3
16	March	144,526	9.9	58,627	9.4	8,343	-18.2	5,522	23.0
17	April	142,870	1.7	58,806	-0.6	10,927	4.6	8,247	52.5
18	May	153,101	-3.2	64,048	-7.7	10,176	10.7	8,142	50.4
19	June	156,553	2.7	64,832	-7.1	10,816	39.3	8,234	63.6
20	July	130,047	7.9	51,755	2.0	9,998	15.1	7,280	39.4
21	August	125,410	13.6	49,687	9.7	9,837	2.4	7,417	63.0
22	September	136,298	7.4	52,318	3.0	9,638	7.9	7,559	81.1
23	October	120,347	10.0	48,606	17.9	8,542	-1.3	6,656	56.9
24	November	122,625	15.2	50,168	16.1	7,863	3.8	6,004	53.6
25	December	132,561	22.4	53,502	27.8	7,085	4.5	6,715	63.9
26	Year	1,542,041	7.9	625,292	5.9	103,016	4.8	78,142	50.7
	2000								
27	January	93,968	8.3	36,374	3.8	4,837	7.3	4,815	76.0
28	February	98,803	8.7	38,829	2.5	5,932	12.3	5,734	58.0
29	March								
30	April								
31	May								
32	June								
33	July								
34	August								
35	September								
36	October								
37	November								
38	December								
39	Year								

Percentage changes shown are year-over-year changes.

Tableau 1.

Ventes mensuelles de véhicules automobiles neufs, par genre et par origine, en nombre d'unités, 1998-2000

Passenger Cars Voitures particulières		Commercial Vehicles Véhicules utilitaires						Période	N°
Total		North America Amérique du Nord		Overseas Outre-mer		Total			
Units Unités	Year/year change Variation année/année	Units Unités	Year/year change Variation année/année	Units Unités	Year/year change Variation année/année	Units Unités	Year/year change Variation année/année		
No. nbre.	%	No. nbre.	%	No. nbre.	%	No. nbre.	%		
							1998		
35,936	-16.5	38,667	11.8	2,806	17.6	41,473	12.1 Janvier	1	
45,467	-1.3	37,489	-3.3	3,904	-10.8	41,393	-4.1 Février	2	
68,280	7.6	58,333	5.7	4,850	4.6	63,183	5.6 Mars	3	
75,016	-0.5	60,551	8.6	4,980	23.3	65,531	9.6 Avril	4	
83,986	0.2	68,450	16.6	5,708	8.9	74,158	16.0 Mai	5	
82,600	8.2	64,976	17.9	4,929	9.2	69,905	17.2 Juin	6	
64,649	-2.1	50,392	0.1	5,508	16.9	55,900	1.5 Juillet	7	
59,444	-2.2	44,972	-1.2	5,988	23.5	50,960	1.1 Août	8	
63,903	7.4	56,616	16.2	6,433	17.6	63,049	16.4 Septembre	9	
54,104	-6.8	49,243	-11.0	6,051	21.0	55,294	-8.4 Octobre	10	
54,693	4.6	46,847	-14.0	4,900	-12.4	51,747	-13.9 Novembre	11	
52,731	-1.9	50,720	-32.9	4,810	-29.2	55,530	-32.6 Décembre	12	
740,809	0.3	627,256	-0.2	60,867	5.6	688,123	0.3 Total Année	13	
							1999		
42,297	17.7	40,983	6.0	3,510	25.1	44,493	7.3 Janvier	14	
46,803	2.9	40,028	6.8	4,082	4.6	44,110	6.6 Février	15	
72,492	6.2	67,035	14.9	4,999	3.1	72,034	14.0 Mars	16	
77,980	4.0	60,022	-0.9	4,868	-2.2	64,890	-1.0 Avril	17	
82,366	-1.9	65,852	-3.8	4,883	-14.5	70,735	-4.6 Mai	18	
83,882	1.6	67,568	4.0	5,103	3.5	72,671	4.0 Juin	19	
69,033	6.8	55,643	10.4	5,371	-2.5	61,014	9.1 Juillet	20	
66,941	12.6	52,687	17.2	5,782	-3.4	58,469	14.7 Août	21	
69,515	8.8	60,440	6.8	6,343	-1.4	66,783	5.9 Septembre	22	
63,804	17.9	50,050	1.6	6,493	7.3	56,543	2.3 Octobre	23	
64,035	17.1	52,841	12.8	5,749	17.3	58,590	13.2 Novembre	24	
67,302	27.6	59,295	16.9	5,964	24.0	65,259	17.5 Décembre	25	
806,450	8.9	672,444	7.2	63,147	3.7	735,591	6.9 Total Année	26	
							2000		
46,026	8.8	43,857	7.0	4,085	16.4	47,942	7.8 Janvier	27	
50,495	7.9	43,941	9.8	4,367	7.0	48,308	9.5 Février	28	
							Mars	29	
							Avril	30	
							Mai	31	
							Juin	32	
							Juillet	33	
							Août	34	
							Septembre	35	
							Octobre	36	
							Novembre	37	
							Décembre	38	
							Total Année	39	

Les pourcentages indiquent la variation d'une année à l'autre.

Table 2.

Monthly Sales of New Motor Vehicles, by Type and Origin, in Dollars, 1998-2000

No.	Period	Total		Passenger Cars Voitures particulières					
				North America Amérique du Nord		Japan Japon		Other countries Autres pays	
		Sales Ventes	Year/year change Variation année/année	Sales Ventes	Year/year change Variation année/année	Sales Ventes	Year/year change Variation année/année	Sales Ventes	Year/year change Variation année/année
	\$'000	%	\$'000	%	\$'000	%	\$'000	%	
	1998								
1	January	2,179,285	1.3	679,057	-18.9	75,428	29.3	79,808	11.8
2	February	2,435,964	-0.8	767,314	-11.7	146,767	87.8	109,207	7.2
3	March	3,596,739	7.6	1,170,278	-4.0	214,038	96.1	158,162	27.7
4	April	3,900,578	7.3	1,295,811	-8.0	224,144	68.3	181,865	11.5
5	May	4,361,440	10.4	1,529,940	-3.5	200,731	45.5	188,146	7.6
6	June	4,183,374	14.1	1,526,755	3.8	173,460	39.3	174,838	16.3
7	July	3,325,536	2.0	1,104,709	-10.2	189,634	41.7	171,148	40.4
8	August	3,057,786	2.1	979,287	-12.6	204,802	62.4	149,243	14.2
9	September	3,569,508	14.6	1,135,395	3.3	190,874	34.8	160,550	32.8
10	October	3,220,716	-4.5	946,311	-12.5	183,816	10.8	162,785	35.4
11	November	3,153,269	-1.5	999,198	4.6	158,748	12.6	152,063	34.2
12	December	3,271,582	-14.8	967,648	3.7	147,888	-12.9	154,396	33.8
13	Year	40,255,777	3.3	13,101,705	-5.1	2,110,328	38.9	1,842,211	22.2
	1999								
14	January	2,567,669	17.8	806,812	18.8	92,401	22.5	100,510	25.9
15	February	2,721,576	11.7	870,156	13.4	107,721	-26.6	128,814	18.0
16	March	4,242,978	18.0	1,318,334	12.7	181,487	-15.2	203,109	28.4
17	April	4,145,962	6.3	1,296,535	0.1	236,837	5.7	277,880	52.8
18	May	4,340,828	-0.5	1,392,400	-9.0	216,561	7.9	268,977	43.0
19	June	4,458,515	6.6	1,415,177	-7.3	229,315	32.2	272,828	56.0
20	July	3,704,818	11.4	1,130,389	2.3	213,034	12.3	225,849	32.0
21	August	3,652,492	19.4	1,112,495	13.6	204,106	-0.3	229,721	53.9
22	September	4,065,544	13.9	1,211,201	6.7	221,219	15.9	241,156	50.2
23	October	3,644,129	13.1	1,131,634	19.6	203,678	10.8	228,241	40.2
24	November	3,702,038	17.4	1,190,191	19.1	175,660	10.7	214,522	41.1
25	December	4,071,365	24.4	1,263,578	30.6	164,503	11.2	240,246	55.6
26	Year	45,317,914	12.6	14,138,902	7.9	2,246,521	6.5	2,631,854	42.9
	2000								
27	January	2,831,339	10.3	846,621	4.9	104,555	13.2	155,024	54.2
28	February	3,014,542	10.8	922,763	6.0	131,738	22.3	188,581	46.4
29	March								
30	April								
31	May								
32	June								
33	July								
34	August								
35	September								
36	October								
37	November								
38	December								
39	Year								

Percentage changes shown are year-over-year changes.

Tableau 2.

Ventes mensuelles de véhicules automobiles neufs, par genre et par origine, en dollars, 1998-2000

Passenger Cars Voitures particulières		Commercial Vehicles Véhicules utilitaires						Période	N°
Total		North America Amérique du Nord		Overseas Outre-mer		Total			
Sales Ventes	Year/year change Variation année/année	Sales Ventes	Year/year change Variation année/année	Sales Ventes	Year/year change Variation année/année	Sales Ventes	Year/year change Variation année/année		
\$'000	%	\$'000	%	\$'000	%	\$'000	%		
								1998	
834,292	-13.8	1,252,105	13.3	92,888	18.0	1,344,992	13.6	Janvier	1
1,023,288	-2.5	1,285,823	1.1	126,853	-6.4	1,412,676	0.4	Février	2
1,542,478	6.3	1,898,817	8.6	155,444	9.5	2,054,261	8.6	Mars	3
1,701,820	-0.2	2,034,200	12.6	164,559	30.6	2,198,758	13.8	Avril	4
1,918,816	1.1	2,254,708	19.4	187,916	14.7	2,442,624	19.1	Mai	5
1,875,054	7.4	2,144,759	20.4	163,562	17.6	2,308,321	20.2	Juin	6
1,465,491	-1.3	1,681,194	3.0	178,851	24.9	1,860,045	4.7	Juillet	7
1,333,332	-3.2	1,526,687	4.0	197,767	33.1	1,724,454	6.6	août	8
1,486,820	9.2	1,869,189	18.1	213,499	25.1	2,082,688	18.8	Septembre	9
1,292,912	-5.5	1,720,256	-6.6	207,549	28.7	1,927,805	-3.8	Octobre	10
1,310,009	8.3	1,671,387	-7.7	171,872	-5.0	1,843,260	-7.5	Novembre	11
1,269,932	4.3	1,826,114	-24.0	175,536	-19.7	2,001,650	-23.6	Décembre	12
17,054,244	1.3	21,165,239	4.1	2,036,294	12.6	23,201,533	4.7	Total Année	13
								1999	
999,723	19.8	1,440,554	15.1	127,392	37.1	1,567,947	16.6	Janvier	14
1,106,691	8.2	1,466,770	14.1	148,115	16.8	1,614,885	14.3	Février	15
1,702,930	10.4	2,359,861	24.3	180,187	15.9	2,540,048	23.6	Mars	16
1,811,251	6.4	2,165,326	6.4	169,385	2.9	2,334,711	6.2	Avril	17
1,877,939	-2.1	2,295,012	1.8	167,877	-10.7	2,462,889	0.8	Mai	18
1,917,320	2.3	2,359,556	10.0	181,638	11.1	2,541,194	10.1	Juin	19
1,569,272	7.1	1,946,572	15.8	188,975	5.7	2,135,547	14.8	Juillet	20
1,546,321	16.0	1,901,242	24.5	204,929	3.6	2,106,170	22.1	août	21
1,673,576	12.6	2,167,668	16.0	224,301	5.1	2,391,968	14.9	Septembre	22
1,563,554	20.9	1,853,261	7.7	227,315	9.5	2,080,576	7.9	Octobre	23
1,580,374	20.6	1,911,136	14.3	210,529	22.5	2,121,665	15.1	Novembre	24
1,668,327	31.4	2,188,695	19.9	214,343	22.1	2,403,038	20.1	Décembre	25
19,017,277	11.5	24,055,654	13.7	2,244,984	10.2	26,300,638	13.4	Total Année	26
								2000	
1,106,199	10.7	1,581,620	9.8	143,520	12.7	1,725,140	10.0	Janvier	27
1,243,082	12.3	1,614,212	10.1	157,248	6.2	1,771,460	9.7	Février	28
								Mars	29
								Avril	30
								Mai	31
								Juin	32
								Juillet	33
								août	34
								Septembre	35
								Octobre	36
								Novembre	37
								Décembre	38
								Total Année	39

Les pourcentages indiquent la variation d'une année à l'autre.

Table 3.

Seasonally Adjusted Monthly Sales of New Motor Vehicles, by Type and Origin, in Units, 1998-2000

Tableau 3.

Ventes mensuelles désaisonnalisées de véhicules automobiles neufs, selon le genre et l'origine, en nombre d'unités, 1998-2000

No. N°	Period Période	Total		Passenger cars Voitures particulières				Commercial vehicles	
				North America Amérique du Nord		Overseas Outre-mer		Véhicules utilitaires	
		Units Unités	Month/month change Variation mois/mois	Units Unités	Month/month change Variation mois/mois	Units Unités	Month/month change Variation mois/mois	Units Unités	Month/month change Variation mois/mois
		No. nbre	%	No. nbre	%	No. nbre	%	No. nbre	%
	1998								
1	January - Janvier	107,512	-26.2	43,460	-17.6	9,221	-29.2	54,831	-31.4
2	February - Février	113,593	5.7	47,139	8.5	14,442	56.6	52,011	-5.1
3	March - Mars	118,734	4.5	49,482	5.0	13,801	-4.4	55,451	6.6
4	April - Avril	124,010	4.4	51,186	3.4	12,573	-8.9	60,251	8.7
5	May - Mai	128,665	3.8	52,646	2.9	11,870	-5.6	64,149	6.5
6	June - Juin	124,253	-3.4	53,773	2.1	10,497	-11.6	59,983	-6.5
7	July - Juillet	119,491	-3.8	49,203	-8.5	12,300	17.2	57,988	-3.3
8	August - Août	118,156	-1.1	48,505	-1.4	13,017	5.8	56,634	-2.3
9	September - Septembre	122,688	3.8	50,597	4.3	12,385	-4.9	59,706	5.4
10	October - Octobre	115,703	-5.7	45,160	-10.7	12,964	4.7	57,579	-3.6
11	November - Novembre	118,994	2.8	49,655	10.0	13,767	6.2	55,571	-3.5
12	December - Décembre	117,133	-1.6	49,860	0.4	13,304	-3.4	53,968	-2.9
	1999								
13	January - Janvier	123,517	5.5	51,248	2.8	13,077	-1.7	59,192	9.7
14	February - Février	118,855	-3.8	50,581	-1.3	12,540	-4.1	55,735	-5.8
15	March - Mars	124,035	4.4	50,697	0.2	13,022	3.8	60,315	8.2
16	April - Avril	127,801	3.0	51,323	1.2	14,960	14.9	61,518	2.0
17	May - Mai	123,719	-3.2	47,885	-6.7	15,303	2.3	60,532	-1.6
18	June - Juin	124,550	0.7	47,660	-0.5	15,723	2.7	61,167	1.0
19	July - Juillet	130,778	5.0	50,979	7.0	15,573	-1.0	64,227	5.0
20	August - Août	131,284	0.4	51,773	1.6	15,296	-1.8	64,215	0.0
21	September - Septembre	132,271	0.8	51,742	-0.1	16,528	8.1	64,001	-0.3
22	October - Octobre	129,594	-2.0	53,576	3.5	16,161	-2.2	59,857	-6.5
23	November - Novembre	131,686	1.6	55,199	3.0	15,813	-2.2	60,673	1.4
24	December - Décembre	143,951	9.3	62,630	13.5	17,162	8.5	64,159	5.7
	2000								
25	January - Janvier	132,384	-8.0	52,819	-15.7	17,397	1.4	62,167	-3.1
26	February - Février	126,593	-4.4	50,537	-4.3	16,013	-8.0	60,044	-3.4
27	March - Mars								
28	April - Avril								
29	May - Mai								
30	June - Juin								
31	July - Juillet								
32	August - Août								
33	September - Septembre								
34	October - Octobre								
35	November - Novembre								
36	December - Décembre								

Percentage changes shown are month-to-month changes.
Les pourcentages indiquent la variation d'un mois à l'autre.

Table 4.

Average Monthly Prices of Passenger Cars, by Origin, 1998-2000

Tableau 4.

Prix moyens mensuels des voitures particulières, selon l'origine, 1998-2000

No. N°	Period Période	North America Amérique du Nord		Japan Japon		Other countries Autre pays	
		Amount Montant	Change Variation	Amount Montant	Change Variation	Amount Montant	Change Variation
		\$	%	\$	%	\$	%
	1998						
1	January - Janvier	22,258	2.3	22,650	-3.4	38,039	7.3
2	February - Février	21,843	0.8	20,650	-10.8	33,789	-14.9
3	March - Mars	21,838	0.0	20,977	-13.3	35,225	-10.7
4	April - Avril	21,902	1.2	21,461	-8.0	33,628	-4.4
5	May - Mai	22,050	1.4	21,839	-4.9	34,758	-2.1
6	June - Juin	21,873	-1.1	22,335	1.4	34,731	-2.4
7	July - Juillet	21,770	-1.2	21,834	5.5	32,780	1.8
8	August - Août	21,624	-2.4	21,315	3.2	32,807	2.8
9	September - Septembre	22,352	0.2	21,360	-1.3	38,473	19.4
10	October - Octobre	22,963	1.8	21,247	-14.5	38,365	7.7
11	November - Novembre	23,125	5.5	20,951	-15.5	38,900	3.1
12	December - Décembre	23,117	7.7	21,821	-9.1	37,685	6.1
13	Year - Année	22,181	1.1	21,473	-6.3	35,517	0.7
	1999						
14	January - Janvier	23,017	3.4	20,492	-9.5	36,736	-3.4
15	February - Février	22,964	5.1	20,394	-1.2	35,486	5.0
16	March - Mars	22,486	3.0	21,753	3.7	36,781	4.4
17	April - Avril	22,047	0.7	21,674	1.0	33,694	0.2
18	May - Mai	21,739	-1.4	21,281	-2.6	33,035	-5.0
19	June - Juin	21,828	-0.2	21,201	-5.1	33,134	-4.6
20	July - Juillet	21,841	0.3	21,307	-2.4	31,023	-5.4
21	August - Août	22,390	3.5	20,748	-2.7	30,972	-5.6
22	September - Septembre	23,150	3.6	22,952	7.5	31,903	-17.1
23	October - Octobre	23,281	1.4	23,844	12.2	34,291	-10.6
24	November - Novembre	23,724	2.6	22,340	6.6	35,729	-8.2
25	December - Décembre	23,617	2.2	23,218	6.4	35,777	-5.1
26	Year - Année	22,611	1.9	21,807	1.6	33,680	-5.2
	2000						
27	January - Janvier	23,275	1.1	21,615	5.5	32,196	-12.4
28	February - Février	23,764	3.5	22,207	8.9	32,888	-7.3
29	March - Mars						
30	April - Avril						
31	May - Mai						
32	June - Juin						
33	July - Juillet						
34	August - Août						
35	September - Septembre						
36	October - Octobre						
37	November - Novembre						
38	December - Décembre						
39	Year - Année						

Percentage changes shown are year-to-year changes.

Les pourcentages indiquent les variations pour un même mois d'une année à l'autre.

Table 5.

Provincial Sales of New Motor Vehicles, by Type and Origin, in Units and Dollars, 1998-2000

February

No.	Type and origin of vehicles		Canada	Newfoundland Terre-Neuve	Prince Edward Island Île-du-Prince- Édouard	Nova Scotia Nouvelle-Écosse	New Brunswick Nouveau- Brunswick
	Total, new motor vehicles:						
1	1998	No.	86,860	1,134	239	2,288	2,152
2	1999	"	90,913	1,358	227	2,466	2,351
3	2000	"	98,803	1,317	253	2,758	2,679
4	2000/1999	%	8.7	-3	11.5	11.8	14
5	1998	\$'000	2,435,964	26,489	5,461	56,513	57,292
6	1999	"	2,721,576	33,551	5,730	67,447	69,004
7	2000	"	3,014,542	34,265	6,759	74,063	78,415
8	2000/1999	%	10.8	2.1	18	9.8	13.6
	Passenger cars, manufactured in North America:						
9	1998	No.	35,128	461	105	1,076	933
10	1999	"	37,891	614	93	1,218	1,066
11	2000	"	38,829	526	105	1,301	1,103
12	2000/1999	%	2.5	-14.3	12.9	6.8	3.5
13	1998	\$'000	767,314	9,310	2,078	21,938	18,296
14	1999	"	870,156	13,328	2,034	26,814	23,892
15	2000	"	922,763	11,724	2,385	29,367	25,644
16	2000/1999	%	6	-12	17.3	9.5	7.3
	Passenger cars, manufactured in Japan:						
17	1998	No.	7,107	x	x	171	x
18	1999	"	5,282	x	x	118	x
19	2000	"	5,932	x	x	174	x
20	2000/1999	%	12.3	x	x	47.5	x
21	1998	\$'000	146,767	x	x	2,962	x
22	1999	"	107,721	x	x	2,176	x
23	2000	"	131,738	x	x	3,366	x
24	2000/1999	%	22.3	x	x	54.6	x
	Passenger cars, manufactured in other countries:						
25	1998	No.	3,232	x	x	90	x
26	1999	"	3,630	x	x	70	x
27	2000	"	5,734	x	x	142	x
28	2000/1999	%	58	x	x	102.9	x
29	1998	\$'000	109,207	x	x	1,835	x
30	1999	"	128,814	x	x	1,577	x
31	2000	"	188,581	x	x	3,303	x
32	2000/1999	%	46.4	x	x	109.5	x
	Commercial vehicles, manufactured in North America:						
33	1998	No.	37,489	x	x	842	974
34	1999	"	40,028	x	x	985	1,062
35	2000	"	43,941	x	x	1,055	1,279
36	2000/1999	%	9.8	x	x	7.1	20.4
37	1998	\$'000	1,285,823	x	x	26,632	33,848
38	1999	"	1,466,770	x	x	34,569	39,985
39	2000	"	1,614,212	x	x	35,018	46,182
40	2000/1999	%	10.1	x	x	1.3	15.5
	Commercial vehicles, manufactured overseas:						
41	1998	No.	3,904	x	x	109	54
42	1999	"	4,082	x	x	75	46
43	2000	"	4,367	x	x	86	64
44	2000/1999	%	7	x	x	14.7	39.1
45	1998	\$'000	126,853	x	x	3,145	1,611
46	1999	"	148,115	x	x	2,311	1,516
47	2000	"	157,248	x	x	3,010	2,042
48	2000/1999	%	6.2	x	x	30.3	34.7

[†] For reasons of confidentiality, the Yukon, Northwest Territories and Nunavut are included with British Columbia.

Tableau 5.

Ventes de véhicules automobiles neufs, par genre, origine et province, en nombre d'unités et en dollars, 1998-2000

Février

Québec	Ontario	Manitoba	Saskatchewan	Alberta	British Columbia ¹ Colombie-Britannique ¹	Genre et origine des véhicules		N°
						Total, véhicules automobiles neufs:		
23,437	33,499	2,543	1,963	9,270	10,335	nbre	1998	1
22,400	36,718	2,592	1,862	9,698	11,241	"	1999	2
22,963	41,010	2,739	2,263	10,699	12,122	"	2000	3
2.5	11.7	5.7	21.5	10.3	7.8	%	2000/1999	4
590,415	964,516	76,578	59,833	287,317	311,551	\$'000	1998	5
623,721	1,121,666	85,833	59,122	321,103	334,400	"	1999	6
637,729	1,266,603	86,956	74,754	368,642	386,356	"	2000	7
2.2	12.9	1.3	26.4	14.8	15.5	%	2000/1999	8
						Voitures particulières fabriquées en Amérique du Nord:		
10,100	14,352	841	527	2,638	4,095	nbre	1998	9
9,942	15,463	915	637	3,160	4,783	"	1999	10
9,808	16,747	936	750	3,088	4,465	"	2000	11
-1.3	8.3	2.3	17.7	-2.3	-6.6	%	2000/1999	12
211,541	323,912	18,540	11,641	58,001	92,057	\$'000	1998	13
222,337	363,738	21,472	15,260	73,287	107,992	"	1999	14
219,928	408,715	22,639	18,661	77,965	105,735	"	2000	15
-1.1	12.4	5.4	22.3	6.4	-2.1	%	2000/1999	16
						Voitures particulières fabriquées au Japon:		
3,131	2,398	110	73	314	651	nbre	1998	17
2,323	1,818	77	33	180	487	"	1999	18
2,203	2,100	106	51	315	733	"	2000	19
-5.2	15.5	37.7	54.5	75.0	50.5	%	2000/1999	20
56,795	55,920	2,387	1,803	7,814	14,605	\$'000	1998	21
41,867	41,393	1,710	814	4,418	11,003	"	1999	22
43,400	50,757	2,496	1,394	7,857	17,810	"	2000	23
3.7	22.6	45.9	71.4	77.9	61.9	%	2000/1999	24
						Voitures particulières fabriquées dans d'autres pays:		
1,419	1,087	36	14	106	321	nbre	1998	25
1,252	1,554	43	33	146	409	"	1999	26
2,139	2,349	71	40	224	588	"	2000	27
70.8	51.2	65.1	21.2	53.4	43.8	%	2000/1999	28
38,291	44,295	1,165	503	4,446	15,744	\$'000	1998	29
36,252	61,772	1,351	1,092	6,308	17,954	"	1999	30
56,881	87,387	1,909	991	8,969	25,572	"	2000	31
56.9	41.5	41.3	-9.3	42.2	42.4	%	2000/1999	32
						Véhicules utilitaires fabriqués en Amérique du Nord:		
7,706	14,306	1,468	1,293	5,840	4,536	nbre	1998	33
7,990	16,311	1,457	1,099	5,783	4,706	"	1999	34
7,747	18,020	1,554	1,366	6,730	5,493	"	2000	35
-3.0	10.5	6.7	24.3	16.4	16.7	%	2000/1999	36
250,755	494,854	51,746	44,094	204,370	164,474	\$'000	1998	37
292,622	595,833	57,832	39,743	221,722	165,294	"	1999	38
282,831	653,583	57,389	51,695	260,701	204,941	"	2000	39
-3.3	9.7	-0.8	30.1	17.6	24.0	%	2000/1999	40
						Véhicules utilitaires fabriqués outre-mer:		
1,081	1,356	88	56	372	732	nbre	1998	41
893	1,572	100	60	429	856	"	1999	42
1,066	1,794	72	56	342	843	"	2000	43
19.4	14.1	-28.0	-6.7	-20.3	-1.5	%	2000/1999	44
33,033	45,535	2,740	1,792	12,686	24,671	\$'000	1998	45
30,644	58,930	3,468	2,213	15,368	32,157	"	1999	46
34,689	66,161	2,523	2,014	13,150	32,298	"	2000	47
13.2	12.3	-27.2	-9.0	-14.4	0.4	%	2000/1999	48

¹ Pour des raisons de confidentialité, le Yukon, les Territoires du Nord-Ouest et Nunavut sont inclus dans la Colombie-Britannique.

Table 6.

Year to Date Provincial Sales of New Motor Vehicles, by Type and Origin, in Units, 1998-2000

January - February

No.	Province	Total		Passenger Cars Voitures particulières					
				North America Amérique du Nord		Japan Japon		Other Countries Autres pays	
		Units Unités	Year/year change Variation année/année	Units Unités	Year/year change Variation année/année	Units Unités	Year/year change Variation année/année	Units Unités	Year/year change Variation année/année
		No. nbre.	%	No. nbre.	%	No. nbre.	%	No. nbre.	%
	1998								
1	Newfoundland	2,068	-2.1	822	-24.5	x	x	x	x
2	Prince Edward Island	421	-14.1	173	-22.1	x	x	x	x
3	Nova Scotia	4,253	1.9	1,893	-9.5	242	80.6	138	12.2
4	New Brunswick	4,030	10.0	1,582	-4.8	x	x	x	x
5	Quebec	36,741	-8.6	15,855	-27.5	4,022	81.8	1,988	20.9
6	Ontario	66,088	4.9	28,420	-7.7	3,834	108.3	2,029	24.1
7	Manitoba	4,944	-12.9	1,548	-23.1	182	80.2	64	-16.9
8	Saskatchewan	4,499	-10.5	1,118	-24.6	113	98.2	40	-31.0
9	Alberta	20,481	-2.8	6,219	-10.6	497	60.3	204	-2.9
10	British Columbia [†]	20,744	-12.9	8,006	-23.4	1,175	13.1	655	-8.4
11	Canada	164,269	-2.9	65,636	-16.5	10,437	77.9	5,330	16.4
	1999								
12	Newfoundland	2,376	14.9	1,063	29.3	x	x	x	x
13	Prince Edward Island	464	10.2	192	11.0	x	x	x	x
14	Nova Scotia	4,555	7.1	2,145	13.3	261	7.9	128	-7.2
15	New Brunswick	4,453	10.5	1,978	25.0	x	x	x	x
16	Quebec	41,329	12.5	18,393	16.0	4,066	1.1	2,124	6.8
17	Ontario	73,470	11.2	30,686	8.0	3,420	-10.8	2,721	34.1
18	Manitoba	5,278	6.8	1,829	18.2	162	-11.0	70	9.4
19	Saskatchewan	4,219	-6.2	1,344	20.2	79	-30.1	51	27.5
20	Alberta	20,166	-1.5	6,704	7.8	423	-14.9	286	40.2
21	British Columbia [†]	21,393	3.1	8,609	7.5	975	-17.0	780	19.1
22	Canada	177,703	8.2	72,943	11.1	9,791	-6.2	6,366	19.4
	2000								
23	Newfoundland	2,503	5.3	973	-8.5	x	x	x	x
24	Prince Edward Island	491	5.8	210	9.4	x	x	x	x
25	Nova Scotia	5,187	13.9	2,322	8.3	285	9.2	246	92.2
26	New Brunswick	4,998	12.2	2,011	1.7	x	x	x	x
27	Quebec	43,143	4.4	18,345	-0.3	3,866	-4.9	3,925	84.8
28	Ontario	81,438	10.8	33,318	8.6	3,999	16.9	4,347	59.8
29	Manitoba	5,358	1.5	1,747	-4.5	192	18.5	142	102.9
30	Saskatchewan	4,675	10.8	1,555	15.7	105	32.9	78	52.9
31	Alberta	21,539	6.8	6,306	-5.9	570	34.8	416	45.5
32	British Columbia [†]	23,439	9.6	8,416	-2.2	1,303	33.6	1,083	38.8
33	Canada	192,771	8.5	75,203	3.1	10,769	10.0	10,549	65.7

[†] For reasons of confidentiality, the Yukon, Northwest Territories and Nunavut are included with British Columbia. Percentage changes shown are year-over-year changes.

Tableau 6.

Ventes de véhicules automobiles neufs, chiffres cumulatifs, par genre, origine et province, nombre d'unités, 1998-2000

Janvier - février

Passenger Cars Voitures particulières		Commercial Vehicles Véhicules utilitaires						Province	N°
Total		North America Amérique du Nord		Overseas Outre-mer		Total			
Units Unités	Year/year change Variation année/année	Units Unités	Year/year change Variation année/année	Units Unités	Year/year change Variation année/année	Units Unités	Year/year change Variation année/année		
No. nbre.	%	No. nbre.	%	No. nbre.	%	No. nbre.	%		
1,115	-8.1	x	x	x	x	953	6.0	1998	
207	-16.9	x	x	x	x	214	-11.2	Terre-Neuve	
2,273	-3.2	1,802	7.5	178	21.9	1,980	8.6	Île-du-Prince-Édouard	
1,839	2.1	2,092	19.0	99	-5.7	2,191	17.6	Nouvelle-Écosse	
21,865	-15.0	13,204	2.4	1,672	6.8	14,876	2.8	Nouveau-Brunswick	
34,283	0.0	29,407	10.9	2,398	9.4	31,805	10.8	Québec	
1,794	-18.1	3,005	-9.4	145	-14.7	3,150	-9.6	Ontario	
1,271	-20.5	3,114	-4.3	114	-35.2	3,228	-5.9	Manitoba	
6,920	-7.4	12,841	-0.3	720	2.3	13,561	-0.2	Saskatchewan	
9,836	-19.4	9,624	-3.7	1,284	-21.2	10,908	-6.1	Alberta	
81,403	-8.6	76,156	3.8	6,710	-0.8	82,866	3.4	Colombie-Britannique ¹	
								Canada	
1,332	19.5	x	x	x	x	1,044	9.5	1999	
237	14.5	x	x	x	x	227	6.1	Terre-Neuve	
2,534	11.5	1,876	4.1	145	-18.5	2,021	2.1	Île-du-Prince-Édouard	
2,275	23.7	x	x	x	x	2,178	-0.6	Nouvelle-Écosse	
24,583	12.4	15,063	14.1	1,683	0.7	16,746	-0.6	Nouveau-Brunswick	
36,827	7.4	33,544	14.1	3,099	29.2	36,643	12.6	Québec	
2,061	14.9	3,065	2.0	152	4.8	3,217	15.2	Ontario	
1,474	16.0	2,633	-15.4	112	-1.8	2,745	2.1	Manitoba	
7,413	7.1	11,994	-6.6	759	5.4	12,753	-15.0	Saskatchewan	
10,364	5.4	9,567	-0.6	1,462	13.9	11,029	-6.0	Alberta	
89,100	9.5	81,011	6.4	7,592	13.1	88,603	6.9	Colombie-Britannique ¹	
								Canada	
1,295	-2.8	x	x	x	x	1,208	15.7	2000	
254	7.2	x	x	x	x	237	4.4	Terre-Neuve	
2,853	12.6	2,171	15.7	163	12.4	2,334	15.5	Île-du-Prince-Édouard	
2,406	5.8	x	x	x	x	2,592	19.0	Nouvelle-Écosse	
26,136	6.3	15,097	0.2	1,910	13.5	17,007	1.6	Nouveau-Brunswick	
41,664	13.1	36,213	8.0	3,561	14.9	39,774	8.5	Québec	
2,081	1.0	3,118	1.7	159	4.6	3,277	1.9	Ontario	
1,738	17.9	2,835	7.7	102	-8.9	2,937	7.0	Manitoba	
7,292	-1.6	13,538	12.9	709	-6.6	14,247	11.7	Saskatchewan	
10,802	4.2	10,995	14.9	1,642	12.3	12,637	14.6	Alberta	
96,521	8.3	87,798	8.4	8,452	11.3	96,250	8.6	Colombie-Britannique ¹	
								Canada	

¹ Pour des raisons de confidentialité, le Yukon, les Territoires du Nord-Ouest et Nunavut sont inclus dans la Colombie-Britannique. Les pourcentages indiquent la variation d'une année à l'autre.

Table 7.

Year to Date Provincial Sales of New Motor Vehicles, by Type and Origin, in Dollars, 1998-2000

January - February

No.	Province	Total		Passenger Cars Voitures particulières					
				North America Amérique du Nord		Japan Japon		Other Countries Autres pays	
		Sales Ventes	Year/year change Variation année/année	Sales Ventes	Year/year change Variation année/année	Sales Ventes	Year/year change Variation année/année	Sales Ventes	Year/year change Variation année/année
		\$'000	%	\$'000	%	\$'000	%	\$'000	%
	1998								
1	Newfoundland	49,040	-0.5	16,698	-23.6	x	x	x	x
2	Prince Edward Island	10,001	-14.1	3,463	-21.1	x	x	x	x
3	Nova Scotia	106,713	4.6	38,987	-8.6	4,281	56.6	3,088	5.9
4	New Brunswick	108,165	14.5	31,395	-7.3	x	x	x	x
5	Quebec	939,874	-5.9	330,259	-25.3	74,500	66.7	53,796	7.2
6	Ontario	1,885,102	8.7	642,019	-7.2	90,708	83.5	84,147	17.0
7	Manitoba	147,654	-9.9	33,830	-22.6	3,896	64.2	2,239	0.4
8	Saskatchewan	137,718	-7.8	24,629	-25.0	2,960	81.8	1,299	-9.3
9	Alberta	621,396	-1.2	136,988	-11.8	12,280	57.0	8,908	8.4
10	British Columbia ¹	609,585	-9.7	188,103	-21.2	27,116	10.1	31,614	-7.2
11	Canada	4,615,249	0.2	1,446,371	-15.3	222,194	62.8	189,015	9.1
	1999								
12	Newfoundland	58,948	20.2	23,115	38.4	x	x	x	x
13	Prince Edward Island	11,787	17.9	4,234	22.3	x	x	x	x
14	Nova Scotia	123,304	15.5	47,118	20.9	5,000	16.8	3,069	-0.6
15	New Brunswick	128,855	19.1	44,329	41.2	x	x	x	x
16	Quebec	1,150,864	22.4	408,443	23.7	73,413	-1.5	62,734	16.6
17	Ontario	2,218,141	17.7	722,058	12.5	76,873	-15.3	107,983	28.3
18	Manitoba	171,908	16.4	42,322	25.1	3,520	-9.7	2,234	-0.2
19	Saskatchewan	129,750	-5.8	31,833	29.2	1,860	-37.2	1,558	20.0
20	Alberta	657,432	5.8	157,901	15.3	9,977	-18.8	12,545	40.8
21	British Columbia ¹	638,257	4.7	195,613	4.0	22,369	-17.5	34,999	10.7
22	Canada	5,289,245	14.6	1,676,967	15.9	200,122	-9.9	229,324	21.3
	2000								
23	Newfoundland	65,295	10.8	21,588	-6.6	x	x	x	x
24	Prince Edward Island	13,179	11.8	4,712	11.3	x	x	x	x
25	Nova Scotia	142,391	15.5	52,123	10.6	5,612	12.2	5,522	79.9
26	New Brunswick	146,920	14.0	45,851	3.4	x	x	x	x
27	Quebec	1,199,481	4.2	408,519	0.0	74,632	1.7	104,818	67.1
28	Ontario	2,485,381	12.0	805,401	11.5	95,763	24.6	157,287	45.7
29	Manitoba	171,230	-0.4	41,621	-1.7	4,454	26.5	3,961	77.3
30	Saskatchewan	150,719	16.2	37,650	18.3	2,681	44.1	1,843	18.3
31	Alberta	731,761	11.3	155,349	-1.6	13,915	39.5	16,684	33.0
32	British Columbia ¹	739,524	15.9	196,569	0.5	30,951	38.4	47,159	34.7
33	Canada	5,845,881	10.5	1,769,384	5.5	236,292	18.1	343,605	49.8

¹ For reasons of confidentiality, the Yukon, Northwest Territories and Nunavut are included with British Columbia. Percentage changes shown are year-over-year changes.

Tableau 7.

Ventes de véhicules automobiles neufs, chiffres cumulatifs, par genre, origine et province, en dollars, 1998-2000

Janvier - février

Passenger Cars Voitures particulières		Commercial Vehicles Véhicules utilitaires						Province	N°
Total		North America Amérique du Nord		Overseas Outre-mer		Total			
Sales Ventes	Year/year change Variation année/année	Sales Ventes	Year/year change Variation année/année	Sales Ventes	Year/year change Variation année/année	Sales Ventes	Year/year change Variation année/année		
\$'000	%	\$'000	%	\$'000	%	\$'000	%		
								1998	
21,596	-10.4	x	x	x	x	27,444	9.0	Terre-Neuve	1
4,096	-16.6	x	x	x	x	5,905	-12.2	Île-du-Prince-Édouard	2
46,356	-4.0	55,102	11.4	5,255	22.2	60,357	12.3	Nouvelle-Écosse	3
36,241	-0.9	68,999	25.6	2,925	-1.6	71,924	24.2	Nouveau-Brunswick	4
458,555	-14.6	430,367	3.3	50,952	12.2	481,319	4.2	Québec	5
816,874	0.5	987,305	16.2	80,923	13.0	1,068,227	15.9	Ontario	6
39,965	-17.3	103,030	-6.6	4,659	-12.0	107,689	-6.8	Manitoba	7
28,888	-19.5	105,196	-2.4	3,634	-35.3	108,830	-4.1	Saskatchewan	8
158,176	-7.7	439,037	1.2	24,183	4.2	463,220	1.3	Alberta	9
246,833	-17.0	318,440	-1.8	44,312	-17.5	362,752	-4.1	Colombie-Britannique ¹	10
1,857,580	-7.9	2,537,928	6.8	219,740	2.5	2,757,668	6.4	Canada	11
								1999	
27,583	27.7	x	x	x	x	31,365	14.3	Terre-Neuve	12
5,065	23.7	x	x	x	x	6,721	13.8	Île-du-Prince-Édouard	13
55,188	19.1	63,610	15.4	4,506	-14.3	68,116	12.9	Nouvelle-Écosse	14
50,342	38.9	75,385	9.3	3,128	7.0	78,513	9.2	Nouveau-Brunswick	15
544,590	18.8	548,405	27.4	57,869	13.6	606,274	26.0	Québec	16
906,914	11.0	1,194,509	21.0	116,718	44.2	1,311,227	22.7	Ontario	17
48,076	20.3	118,300	14.8	5,532	18.7	123,832	15.0	Manitoba	18
35,251	22.0	90,604	-13.9	3,895	7.2	94,499	-13.2	Saskatchewan	19
180,423	14.1	449,361	2.4	27,649	14.3	477,010	3.0	Alberta	20
252,982	2.5	331,496	4.1	53,779	21.4	385,275	6.2	Colombie-Britannique ¹	21
2,106,414	13.4	2,907,324	14.6	275,507	25.4	3,182,831	15.4	Canada	22
								2000	
27,464	-0.4	x	x	x	x	37,831	20.6	Terre-Neuve	23
5,594	10.4	x	x	x	x	7,585	12.8	Île-du-Prince-Édouard	24
63,257	14.6	73,655	15.8	5,479	21.6	79,134	16.2	Nouvelle-Écosse	25
53,709	6.7	89,767	19.1	3,444	10.1	93,211	18.7	Nouveau-Brunswick	26
587,969	8.0	548,630	0.0	62,881	8.7	611,511	0.9	Québec	27
1,058,450	16.7	1,297,846	8.7	129,084	10.6	1,426,930	8.8	Ontario	28
50,036	4.1	115,775	-2.1	5,419	-2.0	121,194	-2.1	Manitoba	29
42,174	19.6	104,883	15.8	3,662	-6.0	108,545	14.9	Saskatchewan	30
185,948	3.1	519,300	15.6	26,513	-4.1	545,813	14.4	Alberta	31
274,678	8.6	403,528	21.7	61,317	14.0	464,845	20.7	Colombie-Britannique ¹	32
2,349,282	11.5	3,195,832	9.9	300,768	9.2	3,496,600	9.9	Canada	33

¹ Pour des raisons de confidentialité, le Yukon, les Territoires du Nord-Ouest et Nunavut sont inclus dans la Colombie-Britannique. Les pourcentages indiquent la variation d'une année à l'autre.

Table 8.

Tableau 8.

**Monthly Market Share of New Passenger Car Sales
(Units), by Origin, Canada, 1998-2000**
**Parts de marché des ventes de voitures particulières neuves
(nombre d'unités), selon l'origine, Canada, 1998-2000**

No. N°	Period Période	Total		Passenger cars Voitures particulières					
				North America Amérique du Nord		Japan Japon		Other countries Autres pays	
		Units Unités	Market share Part de marché	Units Unités	Market share Part de marché	Units Unités	Market share Part de marché	Units Unités	Market share Part de marché
		No. nbre	%	No. nbre	%	No. nbre	%	No. nbre	%
1998									
1	January - Janvier	35,936	100.0	30,508	84.9	3,330	9.3	2,098	5.8
2	February - Février	45,467	100.0	35,128	77.3	7,107	15.6	3,232	7.1
3	March - Mars	68,280	100.0	53,587	78.5	10,203	14.9	4,490	6.6
4	April - Avril	75,016	100.0	59,164	78.9	10,444	13.9	5,408	7.2
5	May - Mai	83,986	100.0	69,382	82.6	9,191	10.9	5,413	6.4
6	June - Juin	82,600	100.0	69,800	84.5	7,766	9.4	5,034	6.1
7	July - Juillet	64,649	100.0	50,743	78.5	8,685	13.4	5,221	8.1
8	August - Août	59,444	100.0	45,287	76.2	9,608	16.2	4,549	7.7
9	September - Septembre	63,903	100.0	50,794	79.5	8,936	14.0	4,173	6.5
10	October - Octobre	54,104	100.0	41,210	76.2	8,651	16.0	4,243	7.8
11	November - Novembre	54,693	100.0	43,207	79.0	7,577	13.9	3,909	7.1
12	December - Décembre	52,731	100.0	41,857	79.4	6,777	12.9	4,097	7.8
13	Year - Année	740,809	100.0	590,667	79.7	98,275	13.3	51,867	7.0
1999									
14	January - Janvier	42,297	100.0	35,052	82.9	4,509	10.7	2,736	6.5
15	February - Février	46,803	100.0	37,891	81.0	5,282	11.3	3,630	7.8
16	March - Mars	72,492	100.0	58,627	80.9	8,343	11.5	5,522	7.6
17	April - Avril	77,980	100.0	58,806	75.4	10,927	14.0	8,247	10.6
18	May - Mai	82,366	100.0	64,048	77.8	10,176	12.4	8,142	9.9
19	June - Juin	83,882	100.0	64,832	77.3	10,816	12.9	8,234	9.8
20	July - Juillet	69,033	100.0	51,755	75.0	9,998	14.5	7,280	10.5
21	August - Août	66,941	100.0	49,687	74.2	9,837	14.7	7,417	11.1
22	September - Septembre	69,515	100.0	52,318	75.3	9,638	13.9	7,559	10.9
23	October - Octobre	63,804	100.0	48,606	76.2	8,542	13.4	6,656	10.4
24	November - Novembre	64,035	100.0	50,168	78.3	7,863	12.3	6,004	9.4
25	December - Décembre	67,302	100.0	53,502	79.5	7,085	10.5	6,715	10.0
26	Year - Année	806,450	100.0	625,292	77.5	103,016	12.8	78,142	9.7
2000									
27	January - Janvier	46,026	100.0	36,374	79.0	4,837	10.5	4,815	10.5
28	February - Février	50,495	100.0	38,829	76.9	5,932	11.7	5,734	11.4
29	March - Mars								
30	April - Avril								
31	May - Mai								
32	June - Juin								
33	July - Juillet								
34	August - Août								
35	September - Septembre								
36	October - Octobre								
37	November - Novembre								
38	December - Décembre								
39	Year - Année								

Table 9.

Tableau 9.

Annual Sales of New Motor Vehicles, by Type and Origin, in Units and Dollars, Canada, 1976-1999

Ventes annuelles de véhicules automobiles neufs, selon le genre et l'origine, en nombre d'unités et en dollars, Canada, 1976-1999

Year Année	Total	Passenger cars Voitures particulières				Commercial vehicles Véhicules utilitaires		
		Total	North America	Japan	Other countries	Total	North America	Overseas
		Total	Amérique du Nord	Japon	Autres pays	Total	Amérique du Nord	Outre mer
No. - nbre								
1976	1,291,463	946,488	793,201	101,558	51,729	344,975	331,027	13,948
1977	1,344,959	991,398	797,752	134,900	58,746	353,561	337,914	15,647
1978	1,366,544	988,890	815,994	113,166	59,730	377,654	364,241	13,413
1979	1,396,402	1,003,008	863,554	79,879	59,575	393,394	381,562	11,832
1980	1,263,807	932,060	740,767	138,107	53,186	331,747	310,273	21,474
1981	1,190,882	904,195	646,942	207,639	49,614	286,687	250,775	35,912
1982	920,902	713,481	489,435	178,174	45,872	207,421	166,986	40,435
1983	1,081,088	843,318	625,088	176,525	41,705	237,770	192,609	45,161
1984	1,283,502	971,210	724,932	171,204	75,074	312,292	273,604	38,688
1985	1,530,410	1,137,216	794,965	199,221	143,030	393,194	344,871	48,323
1986	1,515,920	1,095,313	761,169	203,304	130,840	420,607	368,423	52,184
1987	1,533,637	1,065,093	700,930	243,288	120,875	468,544	417,189	51,355
1988	1,565,501	1,056,310	724,733	243,835	87,742	509,191	459,777	49,414
1989	1,483,875	988,134	675,340	239,548	73,246	495,741	422,398	73,343
1990	1,317,869	884,567	580,397	239,603	64,564	433,305	361,403	71,902
1991	1,287,790	873,184	573,297	237,701	62,186	414,606	347,671	66,935
1992	1,227,419	798,023	503,460	236,675	57,888	429,396	370,422	58,974
1993	1,192,934	739,049	493,759	196,310	48,980	453,885	402,112	51,773
1994	1,260,056	748,666	573,361	129,547	45,758	511,390	475,444	35,946
1995	1,166,535	670,190	553,265	71,493	45,432	496,345	469,590	26,755
1996	1,204,557	660,769	572,581	47,901	40,287	543,788	517,738	26,050
1997	1,424,380	738,550	629,488	66,297	42,765	685,830	628,214	57,616
1998	1,428,932	740,809	590,667	98,275	51,867	688,123	627,256	60,867
1999	1,542,041	806,450	625,292	103,016	78,142	735,591	672,444	63,147
\$'000								
1976	7,754,088	5,241,970	4,522,723	413,953	305,294	2,512,118	2,447,109	65,009
1977	8,545,893	5,795,552	4,864,157	566,630	364,765	2,750,341	2,673,077	77,264
1978	9,649,525	6,383,021	5,381,914	573,309	427,798	3,266,505	3,188,109	78,396
1979	11,481,982	7,344,174	6,355,127	510,213	478,834	4,137,808	4,053,773	84,035
1980	11,378,604	7,517,901	6,069,407	914,142	534,352	3,860,703	3,698,247	162,456
1981	11,918,395	8,272,529	6,033,437	1,622,711	616,381	3,645,866	3,334,406	311,460
1982	9,823,971	7,037,564	4,856,340	1,551,269	629,955	2,786,407	2,423,014	363,393
1983	12,196,326	9,041,376	6,700,490	1,688,571	652,315	3,154,950	2,728,842	426,108
1984	15,679,760	11,138,931	8,176,591	1,928,031	1,034,309	4,540,829	4,136,482	404,347
1985	19,890,119	13,707,637	9,545,156	2,325,922	1,836,559	6,182,482	5,641,518	540,964
1986	21,841,531	14,669,726	9,856,682	2,811,891	2,001,153	7,171,805	6,441,811	729,994
1987	24,471,762	15,748,410	10,031,339	3,567,225	2,149,846	8,723,352	7,930,141	793,211
1988	26,865,334	16,709,481	11,080,865	3,784,904	1,843,712	10,155,853	9,369,531	786,322
1989	26,959,384	16,541,799	11,034,685	3,887,341	1,619,773	10,417,585	9,059,489	1,358,096
1990	24,888,753	15,245,838	9,784,294	4,015,962	1,445,582	9,642,915	8,210,503	1,432,412
1991	22,855,634	14,103,549	9,038,584	3,789,000	1,275,965	8,752,085	7,503,662	1,248,423
1992	23,484,455	13,691,746	8,450,515	4,053,783	1,187,448	9,792,709	8,613,984	1,178,725
1993	24,630,360	13,278,178	8,620,649	3,560,910	1,096,619	11,352,182	10,227,081	1,125,101
1994	27,893,795	14,182,895	10,595,001	2,346,168	1,241,726	13,710,900	12,846,449	864,451
1995	28,168,807	13,882,003	11,070,368	1,492,450	1,319,184	14,286,804	13,544,981	741,824
1996	31,485,776	14,510,882	12,062,092	1,118,289	1,330,502	16,974,894	16,115,583	859,311
1997	38,986,225	16,836,615	13,809,159	1,519,604	1,507,852	22,149,610	20,341,264	1,808,346
1998	40,255,777	17,054,244	13,101,705	2,110,328	1,842,211	23,201,533	21,165,239	2,036,294
1999	45,317,914	19,017,277	14,138,902	2,246,521	2,631,854	26,300,638	24,055,654	2,244,984

Appendix I

SCOPE OF THE SURVEY

The interest in and need for detailed statistics on the automobile industry arose years ago, when the industry began playing a prominent role in the Canadian economy. For over 50 years, Statistics Canada has been collecting and disseminating statistical information on the retail sales¹ of new motor vehicles. Not only are these statistics required to produce estimates of Canadian consumer spending for the national accounts and the gross domestic product, but they have also served and continue to serve as one of the most important, most often requested indicators of the health of Canada's economy.²

However, estimates of the total retail sales volume of new motor vehicles were not sufficient to meet the incessant demand for more information. There came an increasing need for data on the characteristics of the fleet of new vehicles sold at retail, either to learn more about the preferences of Canadian consumers or to assess the penetration of the Canadian market by major foreign manufacturers. Statistics on new motor vehicle sales were expanded in the early 1970s to provide separate figures for Japanese vehicle sales.

The statistics in this report cover exclusively retail sales of new motor vehicles within Canada's borders. Data are derived from a postal survey (a census - see the methodology section at the end of the report for more details).

Other statistics connected with the automobile industry (sales of new and used car dealers, auto parts and accessories stores and so on) are available on the monthly **Retail Trade** survey (Catalogue No. 63-005). For further information, please contact the Retail Commodity Section, Distributive Trades Division, Statistics Canada, Ottawa, K1A 0T6, (Telephone: 613-951-3549 or toll free at 1-877-421-3067).

Appendice I

CHAMP DE L'ENQUÊTE

L'intérêt et la nécessité de recueillir des données statistiques détaillées sur l'industrie de l'automobile s'est manifesté, il y a plusieurs années, alors que ce grand secteur d'activité commençait à occuper une place prédominante au sein de l'économie canadienne. En effet, depuis plus de 50 ans déjà, Statistique Canada collecte et diffuse des informations de nature statistique sur la vente au détail¹ de véhicules automobiles neufs. Ces statistiques ont non seulement été nécessaires à l'estimation des dépenses des consommateurs canadiens lors de l'établissement des comptes nationaux et au calcul du produit intérieur brut, mais elles ont également constitué et sont toujours d'ailleurs, l'un des indicateurs de la vitalité de l'économie canadienne des plus importants et des plus sollicités.²

L'estimation du volume total des ventes au détail de véhicules automobiles neufs n'aura toutefois pas suffi à satisfaire entièrement la demande incessante de renseignements. Les préoccupations se sont faites de plus en plus croissantes afin de mieux connaître les caractéristiques du stock de véhicules neufs vendus au détail, soit pour mieux saisir la structure de préférence des consommateurs canadiens ou soit pour évaluer le taux de pénétration des grands manufacturiers étrangers sur le marché canadien. Au début des années 1970, les statistiques sur les ventes de véhicules automobiles neufs élargissaient son champ d'action pour mieux cibler les ventes des véhicules d'origine japonaise.

Les résultats regroupés dans cette publication ne concernent qu'exclusivement la vente au détail de véhicules automobiles neufs à l'intérieur des limites du territoire canadien. Ces statistiques sont obtenues à partir d'une enquête statistique postale (un recensement, voir la section sur la méthodologie à la fin du présent bulletin pour plus de détail).

D'autres statistiques (les ventes des vendeurs d'automobiles neuves et d'occasion, des magasins de pièces et d'accessoires d'automobiles, etc...) reliées au secteur de l'automobile sont aussi disponibles à partir de l'enquête sur le **Commerce de détail** (n° 63-005 au catalogue). Pour obtenir plus d'information communiquer avec la section des marchandises vendues au détail, division de la statistique du commerce, Statistique Canada, Ottawa, K1A 0T6, (téléphone: 613-951-3549 ou sans frais au 1-877-421-3067).

DEFINITIONS

Commercial Vehicles

Commercial vehicles include light and heavy trucks, minivans, sport utility vehicles, vans, coaches and buses, regardless of their intended use.

Passenger Car

The term passenger car refers to all vehicles whose primary function is to carry passengers, excluding those vehicles classified as a commercial vehicle (see definition above). Passenger cars also include cars used for commercial purposes, i.e. taxis, auto rentals and other car fleets.

Country of Origin

New motor vehicles fall into two categories defined on the basis of origin: those manufactured in North America and those manufactured overseas. The latter are imported in a fully assembled state from countries other than the United States or Mexico. All passenger cars and commercial vehicles assembled in Canada, Mexico and the United States and sold in Canada classified are as North American manufactured vehicles.

Motor Vehicle Sales - Units

The number of new motor vehicles sold in Canada.

Motor Vehicle Sales - Dollars

Net sales refers to the selling price to the consumer, i.e., manufacturer's invoice price plus estimated dealer's markup, including charges for standard and optional accessories. Sales taxes are excluded.

Average Price of Passenger Cars

The average price is obtained by dividing the total dollar sales by the number of units sold. Therefore, changes in the average price reflect variations in the models sold as well as price changes. For example, an increase in the average price for passenger cars may reflect both a shift to more expensive models as well as price increases.

DÉFINITIONS

Véhicules utilitaires

Les véhicules utilitaires comprennent les camions légers et lourds, les mini-fourgonnettes, les véhicules d'utilité sportive, les fourgonnettes, les auto-cars et les autobus, indépendamment de l'usage que l'on compte en faire.

Voitures particulières

Par voitures particulières, on entend tout véhicule dont la fonction principale est de transporter des passagers, à l'exception des véhicules déjà classifiés comme véhicules utilitaires (voir définition ci-haut). Les voitures particulières comprennent aussi les véhicules qui servent à des fins commerciales, c.-à-d., les taxis, les véhicules destinés à la location et autres parcs automobiles.

Autres pays d'origine

L'origine des véhicules automobiles neufs nous permet de distinguer entre les véhicules fabriqués en Amérique du Nord et ceux fabriqués outre-mer. Ces derniers sont importés assemblés (tels quels) par d'autres pays que les États-Unis ou le Mexique. Statistique Canada traite comme véhicules de fabrication domestique, les voitures particulières et les véhicules utilitaires montés au Canada, au Mexique et aux États-Unis et vendus au Canada.

Les ventes de véhicules automobiles en unités

Le nombre de véhicules automobiles neufs vendus au Canada.

Les ventes de véhicules automobiles en dollars

Les ventes mesurées en dollars représentent le prix de vente au consommateur, c'est-à-dire, le montant de la facture du manufacturier augmenté de la marge bénéficiaire du concessionnaire, y compris le coût des accessoires de série et facultatifs. Les taxes de ventes ne sont pas incluses.

Prix moyen des voitures particulières

Le prix moyen est obtenu en divisant les ventes totales en dollars par le nombre d'unités vendues. Par conséquent, les changements dans le prix moyen reflètent les variations dans les modèles vendus ainsi que les changements dans les prix. Par exemple, une augmentation dans le prix moyen des voitures particulières peut refléter l'achat de modèles plus dispendieux aussi bien que l'augmentation dans les prix.

DATA QUALITY AND METHODOLOGY

This survey is a census of all motor vehicle **manufacturers and importers** known to be active in Canada (a complete list of respondents is provided at the end of this report).

The value of sales is reported at selling price to consumer (i.e. the manufacturer's invoice price plus estimated dealer's markup, charges for standard equipment and options, less provincial sales tax and federal goods and services tax (G.S.T.) and harmonized sales tax (H.S.T.)).

The response rate for this survey is generally 100%. Minimal estimation is required so there is little bias resulting from non-response introduced in these data.

All attempts have been made to minimize the non-sampling errors: the questionnaires used in the survey have been carefully designed to minimize different interpretations; detailed acceptance testing has been carried out for the different stages of editing and processing.

DATA CONFIDENTIALITY

Statistics Canada is prohibited by law from publishing any statistics which would divulge information relating to any identifiable business without the previous consent in writing of that business.³ The disclosure of data likely to reveal specific information on the activity of a particular company is systematically and rigorously controlled and regulated to prevent the publication or disclosure of any information deemed confidential. The rules regarding confidentiality are therefore applied in such a way that no data are shown for cells (or statistical units). If information is withheld for reasons of confidentiality an "X" will appear in the appropriate cell of this publication.

Another way of preserving data confidentiality without having to enter an "X" is to combine (consolidate) the information **from selected regions** (or selected cells) for the same item. The data in question can be aggregated and published in a less detailed, but still confidential, form. For example, the data for the Northwest Territories, the Yukon and Nunavut are included with the British Columbia data.

QUALITÉ DES DONNÉES ET MÉTHODOLOGIE

Cette enquête se veut une enquête exhaustive menée auprès de tout l'ensemble connu des **fabricants** d'automobiles ainsi que des **importateurs** de véhicules automobiles exerçant leurs activités sur le territoire canadien (la liste complète des enquêtés figure à la fin de ce catalogue).

Les montants des ventes déclarés comprennent le prix de vente au consommateur (c.-à-d., le montant de la facture du manufacturier augmenté de la marge bénéficiaire et doivent aussi inclure le coût des accessoires de série et facultatifs tout en omettant la taxe de vente provinciale et la taxe fédérale sur les produits et services (T.P.S.) et la taxe de vente harmonisée (T.V.H.).

Le taux de réponse est généralement de 100% pour cette enquête et un minimum d'estimations y est requis. Les résultats souffrent peu du biais qu'entraîneraient des cas de non-réponse.

Tout a été mis en oeuvre afin de minimiser ce genre d'erreurs. Ainsi, les questionnaires ont été conçus avec soin afin de réduire au minimum le nombre d'interprétations éventuelles; les diverses étapes de vérification et de traitement ont fait l'objet de contrôles d'acceptation détaillés.

CONFIDENTIALITÉ DES DONNÉES

La loi interdit à Statistique Canada de diffuser au grand public des données qui pourraient servir à identifier une entreprise ou certaines de ses caractéristiques, sans avoir obtenu au préalable l'autorisation écrite de cette dernière.³ Ainsi, le dévoilement de données susceptibles de révéler des renseignements précis sur l'activité d'une entreprise particulière est systématiquement contrôlé suivant des dispositions strictes, de telle sorte qu'aucun renseignement jugé secret ne soit publié ou divulgué. L'application des règles sur le caractère secret s'établit donc de manière à ce qu'aucune donnée ne soit révélée pour des cellules (ou unités statistiques). Si l'information doit être camouflée pour des fins de confidentialité, un "X" apparaîtra dans les cellules appropriées de cette publication.

Une autre façon de préserver le caractère confidentiel de l'information sans pour autant avoir à mettre des "X", consiste à grouper (consolider) **pour certaines régions** (ou certaines cellules) l'information d'un même poste. Il suffit alors d'agréger les données visées et de les présenter sous une forme moins détaillée mais qui respecte la consigne de confidentialité. Par exemple, les données relatives aux Territoires du Nord-Ouest, au Yukon et au Nunavut sont incluses dans celles de la Colombie-Britannique.

SEASONAL ADJUSTMENT

Time series contain the elements essential to the description, explanation and forecasting of the behaviour of an economic phenomenon: "They are statistical records of the evolution of economic processes through time."⁴ In using time series to observe economic activity, economists and statisticians have identified four characteristic behavioural components: the long-term movement or trend, the cycle, the seasonal (variations) and the irregular (fluctuations). These movements are caused by various economic, natural or institutional factors. The **seasonal variations** occur periodically on a more or less regular basis over the course of the year as a result of seasonal changes in weather, statutory holidays and other events which occur at fairly regular intervals and thus have a major impact on the rate of economic activity.

In the interest of accurately interpreting the fundamental evolution of an economic phenomenon and producing forecasts of superior quality, Statistics Canada uses the X-11-ARIMA seasonal adjustment method⁵ to seasonally adjust its time series. The ARIMA part of this method minimizes the impact of seasonal variations on the series and essentially consists of adding one year of estimated data onto each end of the original series before it is seasonally adjusted per se. The estimated data are derived from forecasts and back casts using ARIMA (Autoregressive Integrated Moving Average) models of the Box-Jenkins type.

The X-11 part of the X-11-ARIMA program uses primarily the ratio-to-moving average method to smooth the modified series and obtain a preliminary estimate of the trend-cycle, to calculate the ratios of the original series (fitted) to the estimates of the trend-cycle and to estimate the seasonal factors from these ratios. The final seasonal factors are produced only after these operations have been repeated several times. These procedures, used to determine the seasonal factors necessary to calculate the final seasonally adjusted data, are, since February 1983, executed every month instead of once a year. This permits us to update each month, the reference series from which we derive the final estimations of the seasonal factors employing the most current data available.

While seasonal adjustment permits a better understanding of the underlying trend-cycle of a series, the seasonally-adjusted series still contains an irregular component. Slight month-to-month variations in the seasonally adjusted series may be simple irregular movements; to get a better idea of the underlying trend, users must examine

DÉSAISONNALISATION

Les séries temporelles ou chronologiques comportent les éléments essentiels à la description, l'explication et la prévision du comportement d'un phénomène économique. "Ce sont des dossiers statistiques de l'évolution des processus économiques dans le temps".⁴ L'observation par les économistes et les statisticiens de l'activité économique à l'aide des séries temporelles a donc permis de distinguer quatre composantes principales du comportement des séries temporelles : la tendance à long terme, le mouvement cyclique, les variations saisonnières et les fluctuations irrégulières ou accidentelles. Ces mouvements sont causés par différents facteurs, soit économiques, naturels ou institutionnels. Les **variations saisonnières** sont les fluctuations périodiques plus ou moins régulières qui se produisent au cours d'une année en raison du cycle météorologique normal, des congés fixes et d'autres événements qui se répètent à intervalles avec une certaine régularité pour influencer de façon significative le taux d'activité.

Afin de favoriser l'interprétation exacte de l'évolution fondamentale d'un phénomène économique et de produire une meilleure prédiction, Statistique Canada rajuste les séries temporelles au moyen de la méthode de désaisonnalisation X-11-ARMMI⁵ afin de justement minimiser l'impact des variations saisonnières sur les séries. La partie ARMMI de cette technique consiste essentiellement à ajouter une année de données estimées à chacune des deux extrémités de la série initiale avant de procéder à la désaisonnalisation proprement dite. Ces données estimées proviennent d'extrapolations prospectives et rétrospectives produites par des modèles ARMMI (modèles autorégressifs à moyennes mobiles intégrées) du type Box-Jenkins.

La partie X-11 du programme X-11-ARMMI fait surtout appel à la méthode de rapport aux moyennes mobiles pour effectuer le lissage de la série modifiée et obtenir une estimation provisoire de la tendance-cycle, pour calculer les rapports de la série initiale (ajustée) aux estimations de la tendance-cycle et pour estimer les facteurs saisonniers à partir de ces rapports. Les facteurs saisonniers définitifs ne sont produits que lorsque ces opérations ont été exécutées à plusieurs reprises. Ces étapes déterminant les facteurs saisonniers nécessaires au calcul des données désaisonnalisées finales, sont depuis février 1983, exécutées à chaque mois au lieu d'une seule fois par an. Il nous est donc possible de mettre à jour mensuellement les séries de référence desquelles on dérive les estimations finales des facteurs saisonniers, en employant les données les plus récentes disponibles.

Bien que la désaisonnalisation permette de mieux comprendre la tendance-cycle fondamentale d'une série, la série désaisonnalisée n'en contient pas moins une composante irrégulière. De légères variations d'un mois à l'autre dans la série désaisonnalisée peuvent n'être que de simples mouvements irréguliers; pour avoir une meilleure idée de la tendance fondamentale, les utilisateurs

several months of seasonally adjusted series.

To assist the user, the Months of Cyclical Dominance number, MCD, is provided.⁶ The MCD is the shortest monthly span for which a certain ratio becomes and remains less than one, that is, the ratio for which the absolute average percentage change of the trend-cycle of the seasonally adjusted series becomes greater than the absolute average per cent change of the irregular component. The MCD can be interpreted as the number of months over which a change in the seasonally adjusted series must move in a given direction before one can be reasonably certain that the trend-cycle of that series also has moved in the given direction. Clearly small MCD's are desirable and indicative of a smooth series. Applying a moving average to the seasonally adjusted data of MCD length tends to smooth irregular movements which may obscure the underlying trend-cycle. The MCD moving average provides a method of reducing all types of series to approximately the same degree of smoothness, whatever the size of the irregular component in the original series.

REVISION PROCEDURES

Within a calendar year, the **seasonally adjusted** estimates are revised for the three months preceding the reference period. Monthly **unadjusted** data are revised for the previous month, when new information is made available to Statistics Canada. In addition, **unadjusted** new motor vehicle sales are revised each year, for the latest year, in the **January** issue of this publication. At that time, monthly **seasonally adjusted** estimates for the latest three years of data are revised.

¹ According to the **1980 Standard Industrial Classification Manual**, "establishments included in retail trade are those primarily engaged in retail dealing, i.e., buying commodities for resale to the general public for personal or household consumption..."

² The new motor vehicle sales series is one of ten statistical series making up the leading indicator developed by Statistics Canada for current economic analysis purposes.

³ See Section 17 of the Statistics Act (Chapter 5-19), entitled "Secrecy".

⁴ "A Note on the Seasonal adjustment of Economic Time Series," **Canadian Statistical Review**, August 1974.

⁵ For further information see the **X-11-ARIMA/88 Seasonal Adjustment Method**, by Estelle Bee Dagum, Statistics Canada.

⁶ MCD = 8 for North American passenger cars.
MCD = 4 for Overseas passenger cars.
MCD = 5 for Commercial vehicles.

doivent donc examiner les séries désaisonnalisées d'un certain nombre de mois.

À cette fin, on retient l'usage des mois à dominance cyclique, ou MDC.⁶ Il s'agit du plus petit nombre de mois pour lesquels un certain rapport devient et reste inférieur à l'unité; autrement dit, il s'agit de la période pendant laquelle le taux de variation moyen absolu de la tendance-cycle de la série désaisonnalisée est supérieur à celui de la composante irrégulière. Le MDC peut être considéré comme le nombre de mois que doit durer un mouvement de la série désaisonnalisée dans une direction donnée avant qu'on puisse être raisonnablement certain que la tendance-cycle de la série évolue dans la même direction. Ainsi, un MDC peu élevé est souhaitable puisqu'il indique la présence d'une série lisse. L'application d'une moyenne mobile aux données désaisonnalisées de période égale au MDC, tend à lisser les mouvements irréguliers pouvant dissimuler la tendance-cycle fondamentale. La méthode de la moyenne mobile du MDC permet de réduire tous les genres de séries à peu près au même niveau de lissage, quelle que soit la taille de la composante irrégulière dans la série initiale.

PROCÉDURES DE RÉVISION

À l'intérieur d'une année civile, les estimés **désaisonnalisés** sont révisés pour les trois mois précédents la période de référence. Les données mensuelles **non désaisonnalisées** sont révisées pour le mois précédent, lorsque de nouvelles données sont mises à la disposition de Statistique Canada. De plus, les données **brutes** des ventes des véhicules automobiles neufs sont révisées une fois l'an, dans le numéro de **janvier**. Au même moment, les estimés mensuels **désaisonnalisés** sont révisés pour les trois dernières années.

¹ D'après le manuel de la **Classification types des industries, 1980** "les établissements dont l'activité principale est le commerce de détail achètent des marchandises dans le but de les revendre au public pour usage personnel ou ménager(...)".

² La série statistique sur les ventes de véhicules automobiles neufs est l'une des dix séries composant l'indicateur avancé développé par Statistique Canada pour l'analyse de la conjoncture économique.

³ Voir l'article 17, intitulé *Secret*, du chapitre 5-19 de la Loi sur la statistique.

⁴ La désaisonnalisation des séries temporelles économiques: quelques remarques; tiré de la **Revue statistique du Canada**, août 1974.

⁵ Pour de plus amples informations voir **La méthode de désaisonnalisation X-11-ARMMI/88**, par Estelle Bee Dagum, Statistique Canada.

⁶ MDC = 8 dans le cas des voitures particulières nord-américaines.
MDC = 4 dans le cas des voitures particulières d'outre-mer.
MDC = 5 dans le cas des véhicules utilitaires.

Appendix II

List of North American Motor Vehicle Manufacturers

B.M.W. Canada Inc.
 Blue Bird Body Co.
 DaimlerChrysler Canada Inc.
 Ford Motor Company of Canada Limited
 Freightliner of Canada Ltd.
 General Motors of Canada Limited
 Honda Canada Inc.
 Hyundai Auto Canada Inc.
 Kenworth Div., Paccar of Canada Ltd.
 Mack Canada Inc.
 Mazda Canada Inc.
 Motor Coach Industries Limited
 Navistar International Corporation Canada
 New Flyer Industries Ltd.
 Nissan Canada Inc.

List of Importers and Distributors of Overseas Manufactured Motor Vehicles

Japan - Japon

General Motors of Canada Ltd.
 Hino Diesel Trucks Canada Ltd.
 Honda Canada Inc.
 Mazda Canada Inc.
 Nissan Canada Inc.
 Subaru Canada Inc.
 Suzuki Canada Inc.
 Toyota Canada Inc.

Appendice II

Répertoire des fabricants nord-américains de véhicules automobiles

Nova Bus Corp.
 Orion Bus Industries Inc.
 Peterbilt Div., Paccar of Canada Ltd.
 Prévost Car Inc.
 Sterling Heavy Duty Trucks
 Subaru Canada Inc.
 Suzuki Canada Inc.
 Thomas Built Buses of Canada Ltd.
 Toyota Canada Ltd.
 Volkswagen Canada Inc.
 Volvo (Canada) Limited
 Volvo Trucks Canada Inc.
 Western Star Trucks Inc.

Répertoire des importateurs et distributeurs de véhicules automobiles fabriqués outre-mer

Other Countries - Autres pays

B.M.W. Canada Inc.
 Daewoo Auto Canada Inc.
 Ford Motor Company of Canada Limited
 General Motors Canada Ltd.
 Hyundai Auto Canada Inc.
 Jaguar Canada Inc.
 Kia Canada Inc.
 Lada Canada Inc.
 Land Rover Canada Inc.
 Mercedes-Benz Canada Inc.
 Porsche Cars of Canada Ltd
 Volkswagen Canada Inc.
 Volvo (Canada) Limited