



# New Motor Vehicle Sales

April 2002



# Ventes de véhicules automobiles neufs

Avril 2002

## How to obtain more information

Specific inquiries about this product and related statistics or services should be directed to: Marketing and Clients Services Section, Distributive Trades Division, Statistics Canada, Ottawa, Ontario, K1A 0T6 (telephone: (613) 951-3549) or toll free at 1 877 421-3067.

For information on the wide range of data available from Statistics Canada, you can contact us by calling one of our toll-free numbers. You can also contact us by e-mail or by visiting our Web site.

National inquiries line	1 800 263-1136
National telecommunications device for the hearing impaired	1 800 363-7629
Depository Services Program inquiries	1 800 700-1033
Fax line for Depository Services Program	1 800 889-9734
E-mail inquiries	infostats@statcan.ca
Web site	www.statcan.ca

## Ordering and subscription information

This product, Catalogue no. 63-007-XIB, is published monthly in electronic format on the Statistics Canada Internet site at a price of CDN \$13.00 per issue and CDN \$124.00 for a one-year subscription. To obtain single issues or to subscribe visit our Web site at [www.statcan.ca](http://www.statcan.ca), and select Products and Services.

This product is also available in print through a Print-on-Demand service, at a price of CDN \$48.00 per issue and CDN \$245.00 for a one-year subscription. The following additional shipping charges apply for delivery outside Canada:

	Single issue	Annual subscription
United States	CDN \$ 6.00	CDN \$72.00
Other countries	CDN \$ 10.00	CDN \$120.00

All prices exclude sales taxes.

The printed version can be ordered by

- Phone (Canada and United States) **1 800 267-6677**
- Fax (Canada and United States) **1 877 287-4369**
- E-mail **order@statcan.ca**
- Mail Statistics Canada  
Dissemination Division  
Circulation Management  
120 Parkdale Avenue  
Ottawa, Ontario K1A 0T6
- And, in person at the Statistics Canada Regional Centre nearest you.

When notifying us of a change in your address, please provide both old and new addresses.

## Standards of service to the public

Statistics Canada is committed to serving its clients in a prompt, reliable and courteous manner and in the official language of their choice. To this end, the Agency has developed standards of service which its employees observe in serving its clients. To obtain a copy of these service standards, please contact Statistics Canada toll free at 1 800 263-1136.

## Comment obtenir d'autres renseignements

Toute demande de renseignements au sujet du présent produit ou au sujet de statistiques ou de services connexes doit être adressée à : Section du marketing et service à la clientèle, Division de la statistique du commerce, Statistique Canada, Ottawa, Ontario, K1A 0T6 (téléphone : (613) 951-3549) ou sans frais au 1 877 421-3067.

Pour obtenir des renseignements sur l'ensemble des données de Statistique Canada qui sont disponibles, veuillez composer l'un des numéros sans frais suivants. Vous pouvez également communiquer avec nous par courriel ou visiter notre site Web.

Service national de renseignements	1 800 263-1136
Service national d'appareils de télécommunications pour les malentendants	1 800 363-7629
Renseignements concernant le Programme des bibliothèques de dépôt	1 800 700-1033
Télécopieur pour le Programme des bibliothèques de dépôt	1 800 889-9734
Renseignements par courriel	infostats@statcan.ca
Site Web	www.statcan.ca

## Renseignements sur les commandes et les abonnements

Le produit n° 63-007-XIB au catalogue est publié mensuellement sous forme électronique dans le site Internet de Statistique Canada et est offert au prix de 13 \$ CA l'exemplaire et de 124 \$ CA pour un abonnement annuel. Les utilisateurs peuvent obtenir des exemplaires ou s'abonner en visitant notre site Web à [www.statcan.ca](http://www.statcan.ca) et en choisissant la rubrique Produits et services.

Ce produit est aussi disponible en version imprimée par l'entremise du service d'Impression sur demande, au prix de 48 \$ CA l'exemplaire et de 245 \$ CA pour un abonnement annuel. Les frais de livraison supplémentaires suivants s'appliquent aux envois à l'extérieur du Canada :

	Exemplaire	Abonnement annuel
États-Unis	6 \$ CA	72 \$ CA
Autres pays	10 \$ CA	120 \$ CA

Les prix ne comprennent pas les taxes de ventes.

La version imprimée peut être commandée par

- Téléphone (Canada et États-Unis) **1 800 267-6677**
- Télécopieur (Canada et États-Unis) **1 877 287-4369**
- Courriel **order@statcan.ca**
- Poste Statistique Canada  
Division de la diffusion  
Gestion de la circulation  
120, avenue Parkdale  
Ottawa (Ontario) K1A 0T6
- En personne au bureau régional de Statistique Canada le plus près de votre localité.

Lorsque vous signalez un changement d'adresse, veuillez nous fournir l'ancienne et la nouvelle adresse.

## Normes de service à la clientèle

Statistique Canada s'engage à fournir à ses clients des services rapides, fiables et courtois, et ce, dans la langue officielle de leur choix. À cet égard, notre organisme s'est doté de normes de service à la clientèle qui doivent être observées par les employés lorsqu'ils offrent des services à la clientèle. Pour obtenir une copie de ces normes de service, veuillez communiquer avec Statistique Canada au numéro sans frais 1 800 263-1136.



Statistics Canada  
Distributive Trades Division  
Retail Commodity Section

# New Motor Vehicle Sales

April 2002

Statistique Canada  
Division de la statistique du commerce  
Section des marchandises vendues au détail

# Ventes de véhicules automobiles neufs

Avril 2002

Published by authority of the Minister  
responsible for Statistics Canada

© Minister of Industry, 2002

All rights reserved. No part of this publication  
may be reproduced, stored in a retrieval system or  
transmitted in any form or by any means, electronic,  
mechanical, photocopying, recording or otherwise  
without prior written permission from Licence  
Services, Marketing Division, Statistics Canada,  
Ottawa, Ontario, Canada K1A 0T6.

June 2002

Catalogue no. 63-007-XIB, Vol. 74, No. 4

ISSN 1209-1146

Frequency: Monthly

Ottawa

Publication autorisée par le ministre  
responsable de Statistique Canada

© Ministre de l'Industrie, 2002

Tous droits réservés. Il est interdit de reproduire  
ou de transmettre le contenu de la présente publication,  
sous quelque forme ou par quelque moyen que ce soit,  
enregistrement sur support magnétique, reproduction  
électronique, mécanique, photographique, ou autre, ou  
de l'emmagasiner dans un système de recouvrement,  
sans l'autorisation écrite préalable des Services de  
concession des droits de licence, Division du  
marketing, Statistique Canada, Ottawa, Ontario,  
Canada K1A 0T6.

Juin 2002

N° 63-007-XIB au catalogue, vol. 74, n° 4

ISSN 1209-1146

Périodicité : mensuelle

Ottawa

---

## Note of appreciation

*Canada owes the success of its statistical system  
to a long-standing partnership between Statistics  
Canada, the citizens of Canada, its businesses,  
governments and other institutions. Accurate and  
timely statistical information could not be produced  
without their continued cooperation and goodwill.*

---

## Note de reconnaissance

*Le succès du système statistique du Canada repose  
sur un partenariat bien établi entre Statistique Canada  
et la population, les entreprises, les administrations  
canadiennes et les autres organismes. Sans cette  
collaboration et cette bonne volonté, il serait impossible  
de produire des statistiques précises et actuelles.*

## Symbols

The following standard symbols are used in this Statistics Canada publication:

- . not available for any reference period
- .. not available for a specific reference period
- ... not applicable
- <sup>p</sup> preliminary
- <sup>r</sup> revised
- x suppressed to meet the confidentiality requirements of the *Statistics Act*
- E use with caution
- F too unreliable to be published

### NOTE

Components may not add to totals due to rounding.

### A NOTE ON CANSIM

The data published in New Motor Vehicle Sales (tables 0790001-079002) (Catalogue no. 63-007-XIB) are also available in machine readable form through CANSIM (Canadian – Socio-Economic Information Management System). Users interested in accessing data via CANSIM should contact one of Statistics Canada's regional centres at the numbers listed on the inside front cover of this publication, or contact the Marketing Division, Statistics Canada, R.H. Coats Building, Ottawa, Ontario, K1A 0T6 (613) 951-8200.

This publication was prepared under the direction of:

- **R. Lussier**, Director, Distributive Trades Division
- **D. McDowell**, Assistant Director, Distributive Trades Division
- **P. Gratton**, Senior Economist, Retail Financial Section, Distributive Trades Division
- **C. Kimanyi**, Analyst, Retail Financial Section, Distributive Trades Division

## Signes conventionnels

Les signes conventionnels suivants sont employés uniformément dans cette publication de Statistique Canada :

- . indisponible pour toute période de référence
- .. indisponible pour une période de référence précise
- ... n'ayant pas lieu de figurer
- <sup>p</sup> préliminaire
- <sup>r</sup> rectifié
- x confidentiel en vertu des dispositions de la *Loi sur la statistique*
- E à utiliser avec prudence
- F trop peu fiable pour être publié

### NOTA

Les chiffres ayant été arrondis, les totaux ne correspondent pas toujours.

### NOTE AU SUJET DE CANSIM

Les données qui sont publiées dans les ventes de véhicules automobiles neufs (tables 0790001-079002) (n° 63-007-XIB au catalogue) peuvent être obtenues sous forme lisible par machine de CANSIM (Système Canadien d'information socio-économique). Les utilisateurs voulant obtenir des chiffres par l'intermédiaire de CANSIM peuvent contacter un des centres de consultation de Statistique Canada dont les numéros de téléphone figurent au verso du couvert de cette publication ou en communiquant directement avec la Division du marketing, Statistique Canada, Immeuble R.H. Coats, Ottawa, Ontario, K1A 0T6 (613) 951-8200.

Cette publication a été rédigée sous la direction de :

- **R. Lussier**, directeur, Division de la statistique du commerce
- **D. McDowell**, directeur adjoint, Division de la statistique du commerce
- **P. Gratton**, économiste principal, Section du commerce de détails financiers, Division de la statistique du commerce
- **C. Kimanyi**, analyste, Section du commerce de détails financiers, Division de la statistique du commerce

**Table of Contents****Table des matières**

	Page		Page
<b>Highlights</b>	5	<b>Faits saillants</b>	5
<b>Chart</b>		<b>Graphique</b>	
1. New Motor Vehicle Sales, Seasonally Adjusted, in Units, 1999-2002	7	1. Ventes mensuelles de véhicules automobiles neufs, désaisonnalisées, en nombre d'unités, 1999-2002	7
2. Passenger Car Sales, Seasonally Adjusted, in Units, 1999-2002	7	2. Ventes de voitures particulières neuves, désaisonnalisées, en nombre d'unités, 1999-2002	7
3. Truck, Van and Bus Sales, Seasonally Adjusted, in Units, 1999-2002	7	3. Ventes de camions, de fourgonnettes et d'autobus désaisonnalisées, en nombre d'unités, 1999-2002	7
4. Monthly Distribution of the Canadian Motor Vehicle Market (Passenger Cars), by Origin, 1999-2002	8	4. Répartition mensuelle du marché canadien de l'automobile (de voitures particulières), selon leur origine, 1999-2002	8
5. Cumulative Sales of New Passenger Cars, by Origin, in Units, 2000-2002	8	5. Chiffres cumulatifs des ventes de voitures particulières neuves, selon leur origine, en nombre d'unités, 2000-2002	8
<b>For Further Reading</b>	9	<b>Lectures suggérées</b>	9
<b>Table</b>		<b>Tableau</b>	
1. Monthly Sales of New Motor Vehicles, by Type and Origin, in Units, 2000-2002	12	1. Ventes mensuelles de véhicules automobiles neufs, par genre et par origine, en nombre d'unités, 2000-2002	12
2. Monthly Sales of New Motor Vehicles, by Type and Origin, in Dollars, 2000-2002	14	2. Ventes mensuelles de véhicules automobiles neufs, par genre et par origine, en dollars, 2000-2002	14
3. Average Monthly Prices of Passenger Cars, by Origin, 2000-2002	16	3. Prix moyens mensuels des voitures particulières, selon l'origine, 2000-2002	16
4. Monthly, Market Share of New Passenger Car Sales (Units), by Origin, Canada, 2000-2002	17	4. Part de marché des ventes de voitures particulières neuves (nombre d'unités), mensuel, selon l'origine, Canada, 2000-2002	17
5. Provincial Sales of New Motor Vehicles, by Type and Origin, in Units and Dollars, 2000-2002	18	5. Ventes de véhicules automobiles neufs, par genre, origine et province, en nombre d'unités et en dollars, 2000-2002	18
6. Year to Date Provincial Sales of New Motor Vehicles, by Type and Origin, in Units, 2000-2002	20	6. Ventes de véhicules automobiles neufs, chiffres cumulatifs, par genre, origine et province, nombre d'unités, 2000-2002	20
7. Year to Date Provincial Sales of New Motor Vehicles, by Type and Origin, in Dollars, 2000-2002	22	7. Ventes de véhicules automobiles neufs, chiffres cumulatifs, par genre, origine et province, en dollars, 2000-2002	22
8. Annual Sales of New Motor Vehicles, by Type and Origin, in Units and Dollars, Canada, 1979-2001	24	8. Ventes annuelles de véhicules automobiles neufs, selon le genre et l'origine, en nombre d'unités et en dollars, Canada, 1979-2001	24
9. Canada, Seasonally Adjusted Monthly Sales of New Motor Vehicles, by Type and Origin, in Units, 2000-2002	25	9. Canada, ventes mensuelles désaisonnalisées de véhicules automobiles neufs, selon le genre et l'origine, en nombre d'unités, 2000-2002	25
10. Seasonally Adjusted Monthly Sales of New Motor Vehicles, by Province, in Units, 2000-2002	26	10. Ventes mensuelles désaisonnalisées de véhicules automobiles neufs, par province, en nombre d'unités, 2000-2002	26

**Table of Contents – CONCLUDED****Table des matières – FIN**

	Page		Page
<b>Appendix</b>		<b>Appendice</b>	
I. Scope of the Survey	29	I. Champ de l'enquête	29
Definitions	30	Définitions	30
Data Quality and Methodology	31	Qualité des données et méthodologie	31
Data Confidentiality	31	Confidentialité des données	31
Seasonal Adjustment	32	Désaisonnalisation	32
Revision Procedures	33	Procédures de révision	33
II. List of North American Motor Vehicle Manufacturers	35	II. Répertoire des constructeurs nord-américains de véhicules automobiles	35
List of Importers and Distributors of Overseas Manufactured Motor Vehicles	35	Répertoire des importateurs et distributeurs de véhicules automobiles construits outre-mer	35

## Highlights

### April 2002

Motor vehicle dealers reported a 1.7% increase in the number of new vehicles sold in April compared with March, when sales declined 3.7%. Despite three consecutive monthly decreases, sales for the first four months of 2002 were 11.9% higher than sales for the same period of 2001.

Incentives continued to stimulate sales. A total of 142,196 new vehicles were purchased in April - 2,360 units more than in March.

After moving upward throughout 2001, new motor vehicle sales have levelled off. They were generally stable for most of 2000, except for significant declines in the fall.

Preliminary figures from the auto industry indicate an upturn in new motor vehicle sales in May, mainly because of increased truck sales.

### Truck sales recover

After dropping sharply in March (-6.9%), sales of new trucks bounced back in April with a 2.7% gain. In all, 64,578 trucks were sold, an increase of 1,691 units compared with March. Trucks include minivans, sport-utility vehicles, light and heavy trucks, vans and buses.

Despite April's gain, the upward movement in new truck sales since the summer of 2001 has stalled in recent months. Truck sales were generally stable in the first part of 2001, following a period of declines in the fall of 2000. Previously, sales had remained stable for a year.

## Faits saillants

### Avril 2002

Les concessionnaires de véhicules automobiles ont déclaré une hausse de 1,7 % du nombre de véhicules neufs vendus en avril comparativement à mars, où les ventes avaient reculé de 3,7 %. Malgré trois mois de baisses successives, les ventes des quatre premiers mois de 2002 se sont maintenues à un niveau supérieur de 11,9 % à celui de la même période en 2001.

Les offres incitatives ont continué à stimuler les ventes. Au total, 142 196 véhicules neufs ont trouvé preneur en avril, soit 2 360 unités de plus qu'en mars.

Les ventes de véhicules automobiles neufs se sont stabilisées à la suite d'un parcours à la hausse qui a prévalu tout au long de 2001. Auparavant, pour la majeure partie de 2000, les ventes avaient été généralement stables, à l'exception des baisses importantes enregistrées à l'automne.

Les chiffres provisoires du secteur de l'automobile indiquent une hausse des ventes de véhicules automobiles neufs en mai. Cette hausse provient principalement des ventes de camions.

### Les ventes de camions se redressent

Après un fort recul en mars (-6,9 %), les ventes de camions neufs ont rebondi en avril, progressant de 2,7 % par rapport à mars. Au total, il s'est vendu 64 578 camions, soit 1 691 véhicules de plus qu'en mars. Les camions comprennent notamment les mini-fourgonnettes, les véhicules utilitaires à caractère sportif, les camions légers et lourds, les fourgonnettes et les autobus.

Malgré la hausse enregistrée en avril, le mouvement à la hausse que suivaient les ventes de camions neufs depuis l'été 2001 a connu une pause depuis les derniers mois. Pour la première partie de 2001, les ventes de camions avaient suivi un parcours généralement stable, à la suite d'une période de baisses qui avait prévalu à l'automne 2000. Auparavant, les ventes étaient demeurées stables sur une période d'un an.

#### Note to readers

All data in this release are seasonally adjusted unless otherwise indicated. Seasonally adjusted provincial data from January 1991 are available on CANSIM.

**Passenger cars** include those used for personal and commercial purposes, such as taxis or rental cars. **Trucks** include minivans, sport-utility vehicles, light and heavy trucks, vans and buses.

**North American-built new motor vehicles** include vehicles manufactured or assembled in Canada, the United States or Mexico. All other new motor vehicles are considered to have been manufactured overseas.

For reasons of confidentiality, data for Yukon, the Northwest Territories and Nunavut are included with those of British Columbia.

#### Note aux lecteurs

Toutes les données du présent communiqué sont désaisonnalisées, sauf indication contraire. Les données désaisonnalisées provinciales remontant à janvier 1991 sont disponibles dans CANSIM.

Les **voitures particulières** comprennent les voitures utilisées à des fins personnelles et commerciales (comme les taxis ou les voitures de location). Les **camions** comprennent notamment les mini-fourgonnettes, les véhicules utilitaires à caractère sportif, les camions légers et lourds, les fourgonnettes et les autobus.

Les **véhicules automobiles neufs de construction nord-américaine** comprennent les véhicules construits ou assemblés au Canada, aux États-Unis ou au Mexique. Tous les autres véhicules automobiles neufs sont considérés comme étant construits outre-mer.

Pour des raisons de confidentialité, le Yukon, les Territoires du Nord-Ouest et le Nunavut sont inclus dans la Colombie-Britannique.

Sales of new passenger cars rose to 77,618 in April, up 0.9% from March. April's increase followed two successive declines in February and March. Both overseas-built passenger cars (+1.0%) and North American-built models (+0.8%) contributed to the advance in April.

The upward movement in new passenger car sales observed since the beginning of 2001 continued, though at a slower pace in recent months. Previously, sales had been generally stable since the start of 2000, following an upward movement that began at the end of 1998.

#### **Average price for new trucks rising faster**

Since the fall of 1999, the average selling price of new motor vehicles has been rising faster for trucks than for passenger cars. Unadjusted for seasonality, the average price of a new truck (excluding buses and most heavy trucks) was \$33,513 in April, up 3.1% from October 1999; the average price of a new passenger car was \$24,868, up 1.5%.

The average price reflects actual price movements that are partly a result of incentives offered by manufacturers. It also reflects changes to standard equipment and the preferences of consumers, who have the choice of available models and optional equipment.

#### **Sales rebound in the West and Newfoundland and Labrador**

In April, the western provinces and Newfoundland and Labrador posted substantial gains in new motor vehicle sales ranging from 2.2% to 6.9%. In each of these provinces, the increase followed a sharp decline in March.

In Quebec (+1.3%) and Ontario (+0.4%), April's advances ended a string of three successive monthly decreases.

New motor vehicle sales rose throughout 2001 in all provinces. In recent months, however, sales levelled off in some provinces and declined slightly in others.

En avril, les ventes de voitures particulières neuves ont progressé de 0,9 % par rapport à mars pour s'établir à 77 618 véhicules. La hausse enregistrée en avril a fait suite à deux replis successifs, en février et mars. Autant les voitures particulières de construction outre-mer (+1,0 %) que celles de construction nord-américaine (+0,8 %) ont contribué à la croissance des ventes enregistrées en avril.

Le mouvement à la hausse que suivaient les ventes de voitures particulières neuves depuis le début de 2001 s'est maintenu, bien qu'à un rythme moins élevé, depuis les derniers mois. Auparavant, les ventes avaient connu une période généralement stable remontant au début de 2000, à la suite d'un parcours à la hausse qui avait commencé à la fin de 1998.

#### **Progression plus rapide du prix moyen des camions neufs**

Depuis l'automne 1999, le prix moyen des véhicules automobiles neufs a progressé plus rapidement pour les camions que pour les voitures particulières. En chiffres non désaisonnalisés, le prix moyen d'un camion neuf (excluant les autobus et la plupart des camions lourds) a crû de 3,1 % en avril par rapport à octobre 1999 pour s'établir à 33 513 \$, alors que celui d'une voiture particulière neuve s'est accru de 1,5 % pour se chiffrer à 24 868 \$.

Le prix moyen reflète les mouvements de prix attribuables, entre autres, aux incitatifs offerts par les constructeurs et reflète également des modifications aux équipements standards et les préférences des consommateurs. En effet, les consommateurs peuvent choisir parmi les modèles disponibles ainsi que les équipements optionnels.

#### **Les ventes remontent dans les provinces de l'Ouest et à Terre-Neuve-et-Labrador**

En avril, les provinces de l'Ouest et Terre-Neuve-et-Labrador ont affiché d'importantes progressions des ventes de véhicules automobiles neufs, celles-ci allant de 2,2 % à 6,9 %. Pour chacune de ces provinces, cette hausse est survenue à la suite d'une forte baisse observée en mars.

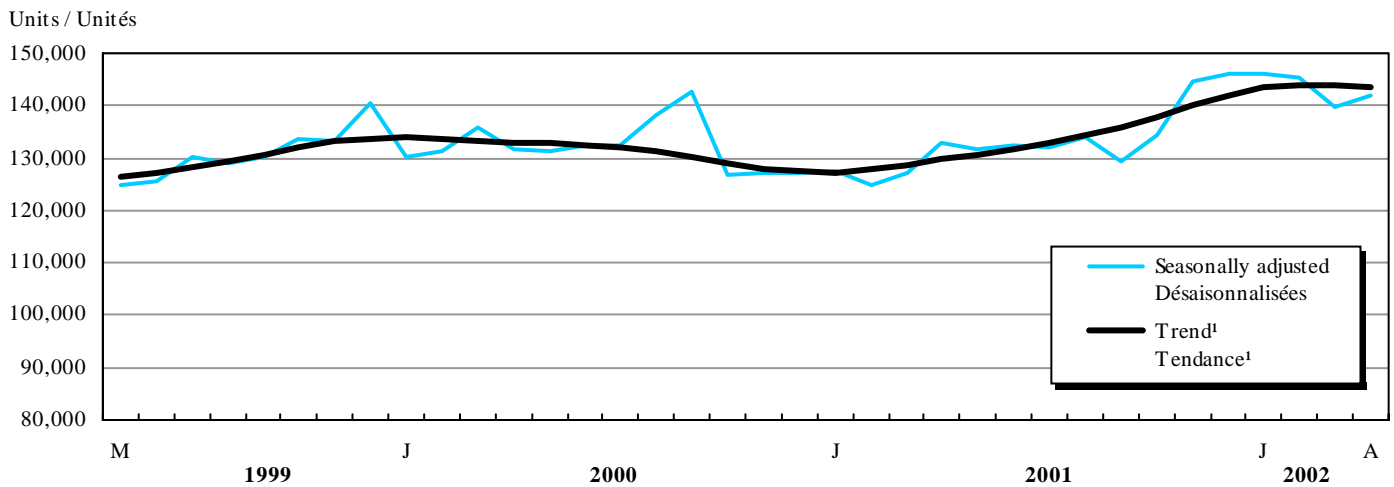
Au Québec (+1,3 %) et en Ontario (+0,4 %), la hausse d'avril a mis fin à une série de trois baisses mensuelles successives enregistrées dans chacune de ces deux provinces.

Les ventes de véhicules automobiles neufs ont augmenté tout au long de 2001 dans chacune des provinces. Cependant, depuis les derniers mois, les ventes ont marqué une pause dans certaines provinces et ont légèrement diminué dans les autres.



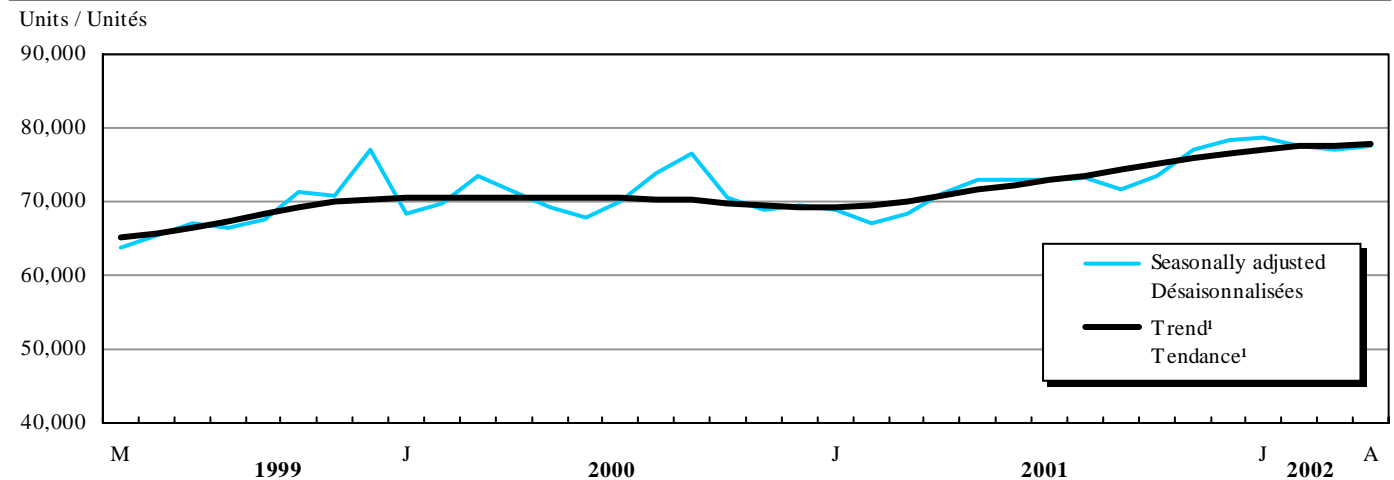
**Chart 1 New Motor Vehicle Sales, Seasonally Adjusted, in Units, 1999-2002**

**Graphique 1 Ventes mensuelles de véhicules automobiles neufs, désaisonnalisées, en nombre d'unités, 1999-2002**



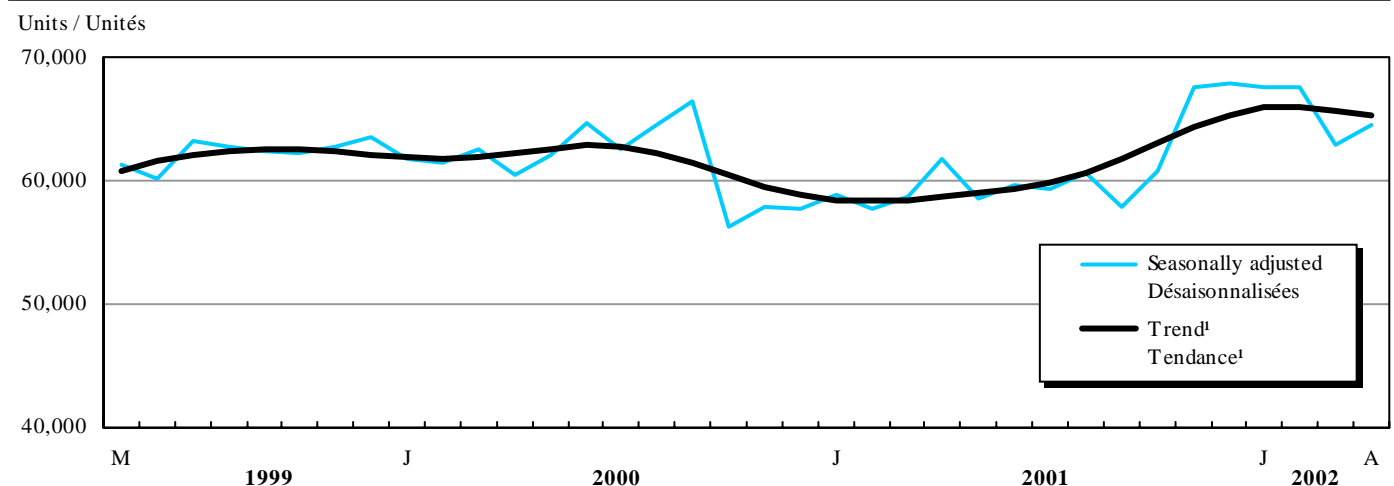
**Chart 2 Passenger Car Sales, Seasonally Adjusted, in Units, 1999-2002**

**Graphique 2 Ventes de voitures particulières neuves, désaisonnalisées, en nombre d'unités, 1999-2002**



**Chart 3 Truck, Van and Bus Sales, Seasonally Adjusted, in Units, 1999-2002**

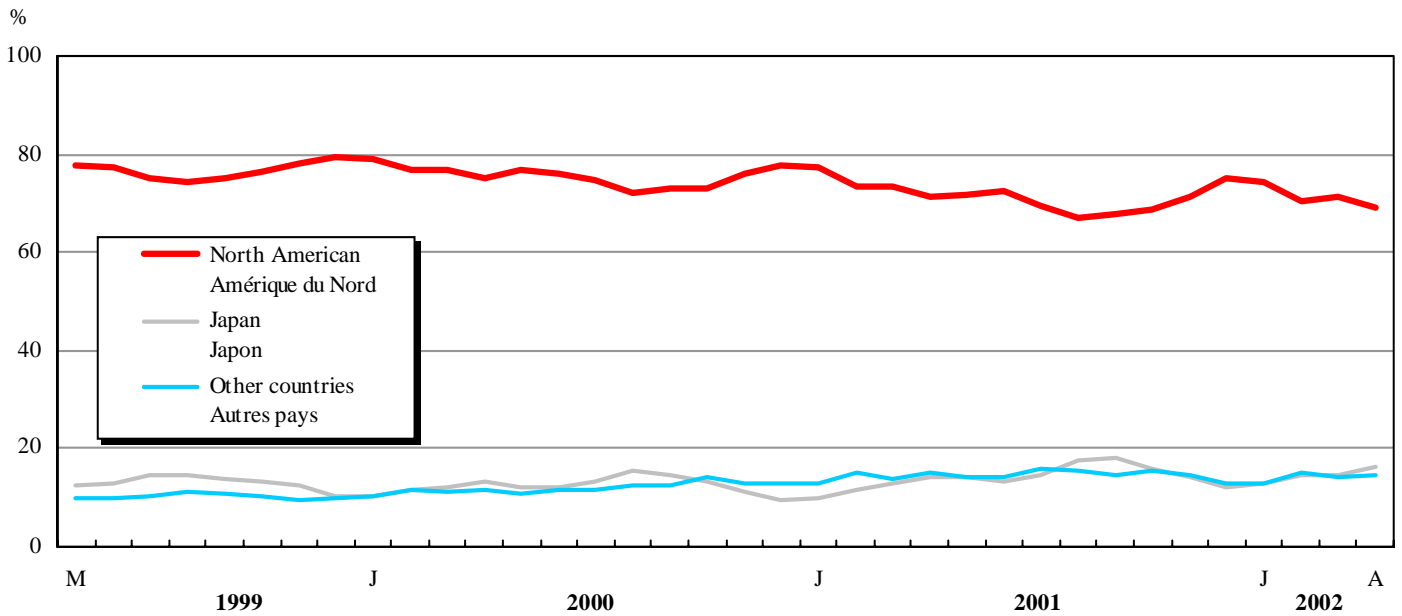
**Graphique 3 Ventes de camions, de fourgonnettes et d'autobus, désaisonnalisées, en nombre d'unités, 1999-2002**



1. The short-term trend represents a moving average of the data.  
 1. La tendance à court terme représente une moyenne mobile des données.

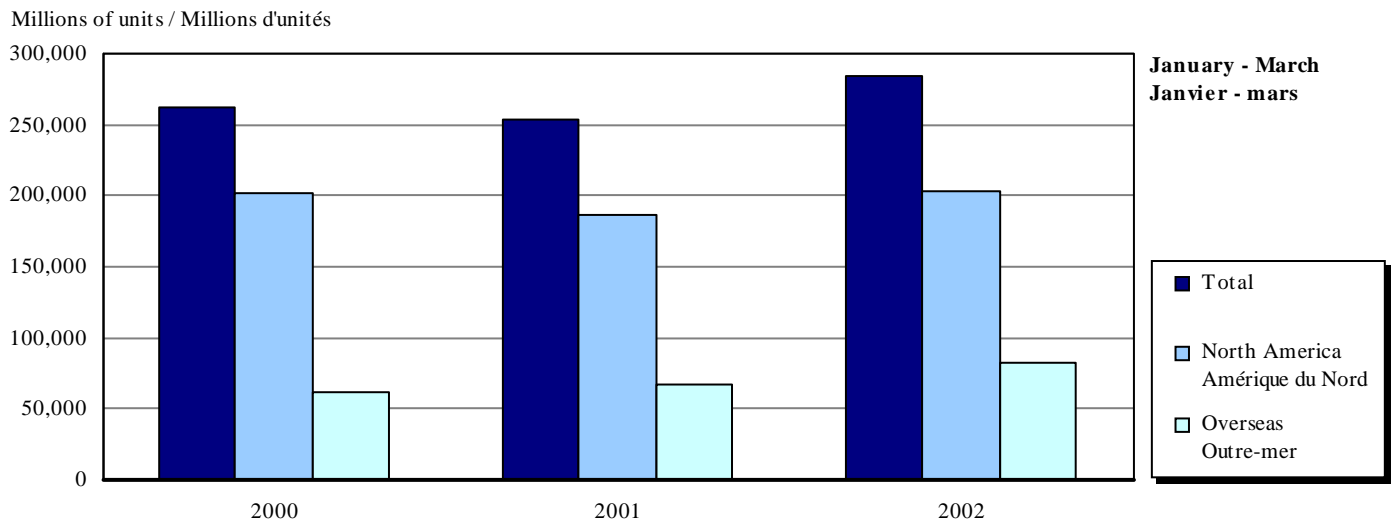
**Chart 4 Monthly Distribution of the Canadian Motor Vehicle Market (Passenger Cars), by Origin, 1999-2002**

**Graphique 4 Répartition mensuelle du marché canadien de l'automobile (de voitures particulières) selon leur origine, 1999-2002**



**Chart 5 Cumulative Sales of New Passenger Cars, by Origin, in Units, 2000-2002**

**Graphique 5 Chiffres cumulatifs des ventes de voitures particulières neuves, selon leur origine, en nombre d'unités, 2000-2002**



**For Further Reading**

Selected Publications from Statistics Canada

**Lectures suggérées**

Choisies parmi les publications de Statistique Canada

Title	Catalogue	Titre
Retail Trade, Monthly, Bilingual	63-005-XIB	Commerce de détail, mensuel, bilingue
Market Research Handbook, Annual, Bilingual	63-224-XPB 63-224-XIB	Recueil statistique des études de marché, annuel, bilingue

To order a publication you may telephone 1 (613) 951-7277 or use facsimile number 1 (613) 951-1584. For toll free in Canada only telephone 1 800 267-6677. When ordering by telephone or facsimile a written confirmation is not required.

Pour obtenir une publication veuillez téléphoner au 1 (613) 951-7277 ou utiliser le numéro du télécopieur 1 (613) 951-1584. Pour appeler sans frais, au Canada, composez le 1 800 267-6677. Il n'est pas nécessaire de nous faire parvenir une confirmation pour une commande faite par téléphone ou télécopieur.

**Note to readers**

As of January 2000, seasonally adjusted monthly data on the total number of new motor vehicles sold by province have been produced. Starting with the May 2000 monthly publication a new table -Table 10 will contain the monthly seasonally adjusted data for a three year period.

The full historical data series (from January 1991) is accessible from the CANSIM II database – Tables 790001 and 790002. These provincial data series can found from V775438 to V775447, inclusive.

An important change has been made to the numbering of the publication tables because of the new data series. To make a clearer distinction between the raw and seasonally adjusted data – Table 3 “Seasonally Adjusted Monthly Sales of New Motor Vehicles, by type and Origin and Units” has been renumbered to Table 9.

As a result of this change - Tables 1 through 8 will contain raw data and Tables 9 and 10 will present the seasonally adjusted data.

If you have questions or comments please contact the Marketing and Client services unit at (613) 951-3549/ 1-877-421-3067 or by e-mail: [retailinfo@statcan.ca](mailto:retailinfo@statcan.ca).

**Note aux lecteurs**

Depuis janvier 2000, il est produit des données mensuelles désaisonnalisées sur le nombre total de véhicules automobiles neufs vendus par province. À compter de la publication mensuelle de mai 2000, un nouveau tableau – le tableau 10 – présentera les données désaisonnalisées mensuelles pour une période de trois ans.

La série chronologique complète (depuis janvier 1991) est accessible dans la base de données CANSIM II – tableaux 790001 et 790002. On trouve ces séries de données provinciales dans V775438 à V775447, inclusivement.

La nouvelle série entraîne un changement important de numérotation des tableaux de la publication. Dans l'intérêt de la distinction plus nette à faire entre les données brutes et les données désaisonnalisées, le tableau 3, « Ventes mensuelles désaisonnalisées de véhicules automobiles neufs, selon le genre et l'origine, en nombre d'unités » devient le tableau 9.

Par suite de ce changement, les tableaux 1 à 8 renfermeront les données brutes, et les tableaux 9 et 10 les données désaisonnalisées.

Si vous avez des questions ou des commentaires, veuillez contacter la Section du marketing et des services à la clientèle au (613) 951-3549 / 1 877 421-3067 ou, par courrier électronique: [detaillantsinfo@statcan.ca](mailto:detaillantsinfo@statcan.ca).

**ELECTRONIC PUBLICATIONS AVAILABLE AT** | **PUBLICATIONS ÉLECTRONIQUES DISPONIBLES À**  
**[www.statcan.ca](http://www.statcan.ca)**



**Statistical  
Tables**



**Tableaux  
statistiques**



Table 1

## Monthly Sales of New Motor Vehicles, by Type and Origin, in Units, 2000-20002

Period	Total		Passenger Cars Voitures particulières					
			North America Amérique du Nord		Japan Japon		Other Countries Autres pays	
	Units	Year/year change	Units	Year/year change	Units	Year/year change	Units	Year/year change
	Unités	Variation année/année	Unités	Variation année/année	Unités	Variation année/année	Unités	Variation année/année
	No.	%	No.	%	No.	%	No.	%
	Nbre		Nbre		Nbre		Nbre	
<b>2000</b>								
January	94,001	8.3	36,404	3.9	4,837	7.3	4,785	74.9
February	98,810	8.7	38,829	2.5	5,932	12.3	5,734	58.0
March	155,496	7.6	64,126	9.4	10,012	20.0	9,353	69.4
April	147,619	3.3	62,095	5.6	10,942	0.1	9,484	15.0
May	167,225	9.2	72,033	12.5	11,442	12.4	10,254	25.9
June	160,649	2.6	64,038	-1.2	10,252	-5.2	9,841	19.5
July	128,960	-0.8	51,952	0.4	9,249	-7.5	8,208	12.7
August	141,733	13.0	56,540	13.8	12,245	24.5	9,774	31.8
September	146,361	7.4	55,547	6.2	11,198	16.2	9,430	24.8
October	112,936	-6.2	45,707	-6.0	8,278	-3.1	8,766	31.7
November	117,609	-4.1	48,370	-3.6	7,061	-10.2	8,230	37.1
December	116,162	-12.4	45,215	-15.5	5,489	-22.5	7,519	12.0
<b>Year</b>	<b>1,587,561</b>	<b>3.0</b>	<b>640,856</b>	<b>2.5</b>	<b>106,937</b>	<b>3.8</b>	<b>101,378</b>	<b>29.7</b>
<b>2001</b>								
January	96,791	3.0	37,666	3.5	4,838	0.0	6,278	31.2
February	89,159	-9.8	33,571	-13.5	5,258	-11.4	6,871	19.8
March	143,189	-7.9	55,553	-13.4	9,766	-2.5	10,460	11.8
April	150,179	1.7	59,087	-4.8	11,631	6.3	12,335	30.1
May	169,058	1.1	71,405	-0.9	13,997	22.3	14,297	39.4
June	161,079	0.3	64,910	1.4	11,663	13.8	12,695	29.0
July	130,499	1.2	51,019	-1.8	10,739	16.1	11,745	43.1
August	139,030	-1.9	52,873	-6.5	14,005	14.4	12,096	23.8
September	127,045	-13.2	46,601	-16.1	12,377	10.5	9,957	5.6
October	124,217	10.0	47,254	3.4	10,899	31.7	10,489	19.7
November	131,917	12.2	49,968	3.3	9,962	41.1	10,120	23.0
December	135,801	16.9	49,903	10.4	7,863	43.3	8,482	12.8
<b>Year</b>	<b>1,597,964</b>	<b>0.7</b>	<b>619,810</b>	<b>-3.3</b>	<b>122,998</b>	<b>15.0</b>	<b>125,825</b>	<b>24.1</b>
<b>2002</b>								
January	112,105	15.8	41,820	11.0	7,153	47.9	7,297	16.2
February	103,981	16.6	37,067	10.4	7,556	43.7	7,966	15.9
March <sup>f</sup>	150,286	5.0	57,955	4.3	11,730	20.1	11,433	9.3
April <sup>p</sup>	167,558	11.6	66,005	11.7	15,387	32.3	13,911	12.8
May								
June								
July								
August								
September								
October								
November								
December								

**Year**

Percentage changes shown are year-over-year changes.

Tableau 1

## Ventes mensuelles de véhicules automobiles neufs, par genre et par origine, en nombre d'unités, 2000-2002

Passenger Cars Voitures particulières		Commercial Vehicles Véhicules utilitaires						Période
Total		North America Amérique du Nord		Overseas Outre-mer		Total		
Units Unités	Year/year change Variation année/année	Units Unités	Year/year change Variation année/année	Units Unités	Year/year change Variation année/année	Units Unités	Year/year change Variation année/année	
No. Nbre	%	No. Nbre	%	No. Nbre	%	No. Nbre	%	
								<b>2000</b>
46,026	8.8	43,918	7.2	4,057	15.6	47,975	7.8	Janvier
50,495	7.9	43,948	9.8	4,367	7.0	48,315	9.5	Février
83,491	15.2	66,223	-1.2	5,782	15.7	72,005	0.0	Mars
82,521	5.8	59,404	-1.0	5,694	17.0	65,098	0.3	Avril
93,729	13.8	67,500	2.5	5,996	22.8	73,496	3.9	Mai
84,131	0.3	70,497	4.3	6,021	18.0	76,518	5.3	Juin
69,409	0.5	53,554	-3.8	5,997	11.7	59,551	-2.4	Juillet
78,559	17.4	56,514	7.3	6,660	15.2	63,174	8.0	Août
76,175	9.6	63,731	5.4	6,455	1.8	70,186	5.1	Septembre
62,751	-1.7	43,965	-12.2	6,220	-4.2	50,185	-11.2	Octobre
63,661	-0.6	47,960	-9.2	5,988	4.2	53,948	-7.9	Novembre
58,223	-13.5	52,278	-11.8	5,661	-5.1	57,939	-11.2	Décembre
<b>849,171</b>	<b>5.3</b>	<b>669,492</b>	<b>-0.4</b>	<b>68,898</b>	<b>9.1</b>	<b>738,390</b>	<b>0.4</b>	<b>Total Année</b>
								<b>2001</b>
48,782	6.0	43,527	-0.9	4,482	10.5	48,009	0.1	Janvier
45,700	-9.5	38,736	-11.9	4,723	8.2	43,459	-10.1	Février
75,779	-9.2	60,977	-7.9	6,433	11.3	67,410	-6.4	Mars
83,053	0.6	60,792	2.3	6,334	11.2	67,126	3.1	Avril
99,699	6.4	61,813	-8.4	7,546	25.9	69,359	-5.6	Mai
89,268	6.1	64,507	-8.5	7,304	21.3	71,811	-6.2	Juin
73,503	5.9	50,240	-6.2	6,756	12.7	56,996	-4.3	Juillet
78,974	0.5	52,508	-7.1	7,548	13.3	60,056	-4.9	Août
68,935	-9.5	51,152	-19.7	6,958	7.8	58,110	-17.2	Septembre
68,642	9.4	48,609	10.6	6,966	12.0	55,575	10.7	Octobre
70,050	10.0	54,381	13.4	7,486	25.0	61,867	14.7	Novembre
66,248	13.8	60,745	16.2	8,808	55.6	69,553	20.0	Décembre
<b>868,633</b>	<b>2.3</b>	<b>647,987</b>	<b>-3.2</b>	<b>81,344</b>	<b>18.1</b>	<b>729,331</b>	<b>-1.2</b>	<b>Total Année</b>
								<b>2002</b>
56,270	15.3	48,802	12.1	7,033	56.9	55,835	16.3	Janvier
52,589	15.1	45,464	17.4	5,928	25.5	51,392	18.3	Février
81,118	7.0	61,640	1.1	7,528	17.0	69,168	2.6	Mars <sup>f</sup>
95,303	14.7	63,785	4.9	8,470	33.7	72,255	7.6	Avril <sup>P</sup>
								Mai
								Juin
								Juillet
								Août
								Septembre
								Octobre
								Novembre
								Décembre
								<b>Total Année</b>

Les pourcentages indiquent la variation d'une année à l'autre.

Table 2

## Monthly Sales of New Motor Vehicles, by Type and Origin, in Dollars, 2000-2002

Period	Total		Passenger Cars Voitures particulières					
			North America Amérique du Nord		Japan Japon		Other Countries Autres pays	
	Sales	Year/year change	Sales	Year/year change	Sales	Year/year change	Sales	Year/year change
	Ventes	Variation année/année	Ventes	Variation année/année	Ventes	Variation année/année	Ventes	Variation année/année
	\$'000	%	\$'000	%	\$'000	%	\$'000	%
<b>2000</b>								
January	2,843,715	10.8	853,179	5.7	104,555	13.2	153,854	53.1
February	3,014,977	10.8	922,763	6.0	131,738	22.3	188,581	46.4
March	4,632,012	9.2	1,509,197	14.5	225,351	24.2	312,649	53.9
April	4,369,507	5.4	1,476,580	13.9	247,267	4.4	328,759	18.3
May	4,910,387	13.1	1,690,508	21.4	262,355	21.1	339,354	26.2
June	4,723,138	5.9	1,503,451	6.2	229,015	-0.1	326,262	19.6
July	3,696,472	-0.2	1,209,934	7.0	210,115	-1.4	243,659	7.9
August	4,115,554	12.7	1,324,389	19.0	276,851	35.6	288,564	25.6
September	4,268,641	5.0	1,309,357	8.1	252,896	14.3	285,509	18.4
October	3,388,700	-7.0	1,074,545	-5.0	192,546	-5.5	278,595	22.1
November	3,526,918	-4.7	1,141,984	-4.1	169,596	-3.5	273,906	27.7
December	3,440,493	-15.5	1,073,778	-15.0	128,966	-21.6	250,051	4.1
<b>Year</b>	<b>46,930,514</b>	<b>3.6</b>	<b>15,089,665</b>	<b>6.7</b>	<b>2,431,251</b>	<b>8.2</b>	<b>3,269,743</b>	<b>24.2</b>
<b>2001</b>								
January	2,859,254	0.5	890,650	4.4	109,618	4.8	185,535	20.6
February	2,657,565	-11.9	788,980	-14.5	117,349	-10.9	213,779	13.4
March	4,231,569	-8.6	1,291,074	-14.5	226,143	0.4	311,340	-0.4
April	4,381,553	0.3	1,392,712	-5.7	271,414	9.8	364,213	10.8
May	4,854,163	-1.1	1,666,281	-1.4	326,917	24.6	422,281	24.4
June	4,693,081	-0.6	1,538,055	2.3	268,331	17.2	368,415	12.9
July	3,750,259	1.5	1,193,349	-1.4	244,595	16.4	329,228	35.1
August	3,994,642	-2.9	1,232,038	-7.0	313,324	13.2	341,106	18.2
September	3,716,896	-12.9	1,094,466	-16.4	295,278	16.8	289,993	1.6
October	3,697,632	9.1	1,101,735	2.5	266,783	38.6	309,189	11.0
November	3,947,242	11.9	1,196,002	4.7	250,508	47.7	314,543	14.8
December	4,102,396	19.2	1,190,403	10.9	192,126	49.0	260,875	4.3
<b>Year</b>	<b>46,886,252</b>	<b>-0.1</b>	<b>14,575,745</b>	<b>-3.4</b>	<b>2,882,386</b>	<b>18.6</b>	<b>3,710,497</b>	<b>13.5</b>
<b>2002</b>								
January	3,412,178	19.3	1,003,521	12.7	173,817	58.6	216,775	16.8
February	3,173,539	19.4	871,644	10.5	187,520	59.8	238,181	11.4
March <sup>r</sup>	4,504,327	6.4	1,367,549	5.9	289,520	28.0	362,393	16.4
April <sup>p</sup>	4,945,307	12.9	1,568,292	12.6	373,792	37.7	427,919	17.5
May								
June								
July								
August								
September								
October								
November								
December								
<b>Year</b>								

Percentage changes shown are year-over-year changes.



Tableau 2

## Ventes mensuelles de véhicules automobiles neufs, par genre et par origine, en dollars, 2000-2002

Passenger Cars Voitures particulières		Commercial Vehicles Véhicules utilitaires						Période
Total		North America Amérique du Nord		Overseas Outre-mer		Total		
Sales	Year/year change	Sales	Year/year change	Sales	Year/year change	Sales	Year/year change	
Ventes	Variation année/année	Ventes	Variation année/année	Ventes	Variation année/année	Ventes	Variation année/année	
\$'000	%	\$'000	%	\$'000	%	\$'000	%	
								<b>2000</b>
1,111,588	11.2	1,589,265	10.3	142,862	12.1	1,732,126	10.5	Janvier
1,243,082	12.3	1,614,647	10.1	157,248	6.2	1,771,895	9.7	Février
2,047,197	20.2	2,374,581	0.6	210,234	16.7	2,584,814	1.8	Mars
2,052,606	13.3	2,117,308	-2.2	199,593	17.8	2,316,901	-0.8	Avril
2,292,217	22.1	2,409,670	5.0	208,500	24.2	2,618,170	6.3	Mai
2,058,728	7.4	2,461,606	4.3	202,804	11.7	2,664,409	4.8	Juin
1,663,709	6.0	1,832,751	-5.8	200,012	5.8	2,032,763	-4.8	Juillet
1,889,805	22.2	2,001,047	5.2	224,703	9.6	2,225,750	5.7	Août
1,847,762	10.4	2,197,871	1.4	223,008	-0.6	2,420,879	1.2	Septembre
1,545,685	-1.1	1,625,352	-12.3	217,663	-4.2	1,843,015	-11.4	Octobre
1,585,486	0.3	1,732,003	-9.4	209,429	-0.5	1,941,432	-8.5	Novembre
1,452,795	-12.9	1,789,832	-18.2	197,866	-7.7	1,987,698	-17.3	Décembre
<b>20,790,660</b>	<b>9.3</b>	<b>23,745,933</b>	<b>-1.3</b>	<b>2,393,922</b>	<b>6.6</b>	<b>26,139,852</b>	<b>-0.6</b>	<b>Total Année</b>
								<b>2001</b>
1,185,803	6.7	1,524,766	-4.1	148,685	4.1	1,673,451	-3.4	Janvier
1,120,108	-9.9	1,374,882	-14.8	162,574	3.4	1,537,457	-13.2	Février
1,828,557	-10.7	2,184,572	-8.0	218,440	3.9	2,403,012	-7.0	Mars
2,028,339	-1.2	2,137,938	1.0	215,275	7.9	2,353,213	1.6	Avril
2,415,479	5.4	2,188,341	-9.2	250,342	20.1	2,438,684	-6.9	Mai
2,174,800	5.6	2,271,009	-7.7	247,272	21.9	2,518,281	-5.5	Juin
1,767,173	6.2	1,759,009	-4.0	224,077	12.0	1,983,086	-2.4	Juillet
1,886,469	-0.2	1,858,546	-7.1	249,627	11.1	2,108,173	-5.3	Août
1,679,737	-9.1	1,800,684	-18.1	236,475	6.0	2,037,159	-15.9	Septembre
1,677,707	8.5	1,776,352	9.3	243,573	11.9	2,019,925	9.6	Octobre
1,761,052	11.1	1,925,266	11.2	260,923	24.6	2,186,190	12.6	Novembre
1,643,404	13.1	2,157,093	20.5	301,899	52.6	2,458,992	23.7	Décembre
<b>21,168,628</b>	<b>1.8</b>	<b>22,958,458</b>	<b>-3.3</b>	<b>2,759,162</b>	<b>15.3</b>	<b>25,717,623</b>	<b>-1.6</b>	<b>Total Année</b>
								<b>2002</b>
1,394,112	17.6	1,779,369	16.7	238,696	60.5	2,018,065	20.6	Janvier
1,297,346	15.8	1,667,702	21.3	208,491	28.2	1,876,193	22.0	Février
2,019,461	10.4	2,229,610	2.1	255,256	16.9	2,484,866	3.4	Mars <sup>r</sup>
2,370,002	16.8	2,290,546	7.1	284,759	32.3	2,575,305	9.4	Avril <sup>P</sup>
								Mai
								Juin
								Juillet
								Août
								Septembre
								Octobre
								Novembre
								Décembre
								<b>Total Année</b>

Les pourcentages indiquent la variation d'une année à l'autre.

Table 3

Average Monthly Prices of Passenger Cars,  
by Origin, 2000-2002

Tableau 3

Prix moyens mensuels des voitures particulières,  
selon l'origine, 2000-2002

Period Période	North America Amérique du Nord		Japan Japon		Other countries Autres pays	
	Amount Montant	Change Variation	Amount Montant	Change Variation	Amount Montant	Change Variation
	\$	%	\$	%	\$	%
<b>2000</b>						
January - Janvier	23,436	1.8	21,616	5.5	32,153	-12.5
February - Février	23,765	3.5	22,208	8.9	32,888	-7.3
March - Mars	23,535	4.7	22,508	3.5	33,428	-9.1
April - Avril	23,779	7.9	22,598	4.3	34,665	2.9
May - Mai	23,469	8.0	22,929	7.7	33,095	0.2
June - Juin	23,477	7.6	22,339	5.4	33,153	0.1
July - Juillet	23,289	6.6	22,718	6.6	29,686	-4.3
August - Août	23,424	4.6	22,609	9.0	29,524	-4.7
September - Septembre	23,572	1.8	22,584	-1.6	30,277	-5.1
October - Octobre	23,509	1.0	23,260	-2.4	31,781	-7.3
November - Novembre	23,609	-0.5	24,019	7.5	33,281	-6.9
December - Décembre	23,748	0.6	23,495	1.2	33,256	-7.0
<b>Year - Année</b>	<b>23,546</b>	<b>4.1</b>	<b>22,735</b>	<b>4.3</b>	<b>32,253</b>	<b>-4.2</b>
<b>2001</b>						
January - Janvier	23,646	0.9	22,658	4.8	29,553	-8.1
February - Février	23,502	-1.1	22,318	0.5	31,113	-5.4
March - Mars	23,240	-1.3	23,156	2.9	29,765	-11.0
April - Avril	23,571	-0.9	23,335	3.3	29,527	-14.8
May - Mai	23,336	-0.6	23,356	1.9	29,536	-10.8
June - Juin	23,695	0.9	23,007	3.0	29,020	-12.5
July - Juillet	23,390	0.4	22,776	0.3	28,031	-5.6
August - Août	23,302	-0.5	22,372	-1.0	28,200	-4.5
September - Septembre	23,486	-0.4	23,857	5.6	29,124	-3.8
October - Octobre	23,315	-0.8	24,478	5.2	29,477	-7.2
November - Novembre	23,935	1.4	25,146	4.7	31,081	-6.6
December - Décembre	23,854	0.4	24,434	4.0	30,756	-7.5
<b>Year - Année</b>	<b>23,516</b>	<b>-0.1</b>	<b>23,434</b>	<b>3.1</b>	<b>29,489</b>	<b>-8.6</b>
<b>2002</b>						
January - Janvier	23,996	1.5	24,300	7.2	29,707	0.5
February - Février	23,515	0.1	24,817	11.2	29,900	-3.9
March <sup>f</sup> - Mars <sup>f</sup>	23,597	1.5	24,682	6.6	31,697	6.5
April <sup>p</sup> - Avril <sup>p</sup>	23,760	0.8	24,293	4.1	30,761	4.2
May - Mai						
June - Juin						
July - Juillet						
August - Août						
September - Septembre						
October - Octobre						
November - Novembre						
December - Décembre						
<b>Year - Année</b>						

Percentage changes shown are year-over-year changes.

Les pourcentages indiquent la variation d'une année à l'autre.

Table 4

**Monthly, Market Share of New Passenger Car Sales (Units), by Origin, Canada, 2000-2002**

Tableau 4

**Part de marché des ventes de voitures particulières neuves (nombre d'unités), mensuel, selon l'origine, Canada, 2000-2002**

Period Période	Total		Passenger Cars Voitures particulières					
	Units Unités	Market share Part de marché	North America Amérique du Nord		Japan Japon		Other Countries Autres pays	
	No. Nbre	%	No. Nbre	%	No. Nbre	%	No. Nbre	%
<b>2000</b>								
January - Janvier	46,026	100.0	36,404	79.1	4,837	10.5	4,785	10.4
February - Février	50,495	100.0	38,829	76.9	5,932	11.7	5,734	11.4
March - Mars	83,491	100.0	64,126	76.8	10,012	12.0	9,353	11.2
April - Avril	82,521	100.0	62,095	75.2	10,942	13.3	9,484	11.5
May - Mai	93,729	100.0	72,033	76.9	11,442	12.2	10,254	10.9
June - Juin	84,131	100.0	64,038	76.1	10,252	12.2	9,841	11.7
July - Juillet	69,409	100.0	51,952	74.8	9,249	13.3	8,208	11.8
August - Août	78,559	100.0	56,540	72.0	12,245	15.6	9,774	12.4
September - Septembre	76,175	100.0	55,547	72.9	11,198	14.7	9,430	12.4
October - Octobre	62,751	100.0	45,707	72.8	8,278	13.2	8,766	14.0
November - Novembre	63,661	100.0	48,370	76.0	7,061	11.1	8,230	12.9
December - Décembre	58,223	100.0	45,215	77.7	5,489	9.4	7,519	12.9
<b>Year - Année</b>	<b>849,171</b>	<b>100.0</b>	<b>640,856</b>	<b>75.5</b>	<b>106,937</b>	<b>12.6</b>	<b>101,378</b>	<b>11.9</b>
<b>2001</b>								
January - Janvier	48,782	100.0	37,666	77.2	4,838	9.9	6,278	12.9
February - Février	45,700	100.0	33,571	73.5	5,258	11.5	6,871	15.0
March - Mars	75,779	100.0	55,553	73.3	9,766	12.9	10,460	13.8
April - Avril	83,053	100.0	59,087	71.1	11,631	14.0	12,335	14.9
May - Mai	99,699	100.0	71,405	71.6	13,997	14.0	14,297	14.3
June - Juin	89,268	100.0	64,910	72.7	11,663	13.1	12,695	14.2
July - Juillet	73,503	100.0	51,019	69.4	10,739	14.6	11,745	16.0
August - Août	78,974	100.0	52,873	66.9	14,005	17.7	12,096	15.3
September - Septembre	68,935	100.0	46,601	67.6	12,377	18.0	9,957	14.4
October - Octobre	68,642	100.0	47,254	68.8	10,899	15.9	10,489	15.3
November - Novembre	70,050	100.0	49,968	71.3	9,962	14.2	10,120	14.4
December - Décembre	66,248	100.0	49,903	75.3	7,863	11.9	8,482	12.8
<b>Year - Année</b>	<b>868,633</b>	<b>100.0</b>	<b>619,810</b>	<b>71.4</b>	<b>122,998</b>	<b>14.2</b>	<b>125,825</b>	<b>14.5</b>
<b>2002</b>								
January - Janvier	56,270	100.0	41,820	74.3	7,153	12.7	7,297	13.0
February - Février	52,589	100.0	37,067	70.5	7,556	14.4	7,966	15.1
March <sup>r</sup> - Mars <sup>r</sup>	81,118	100.0	57,955	71.4	11,730	14.5	11,433	14.1
April <sup>p</sup> - Avril <sup>p</sup>	95,303	100.0	66,005	69.3	15,387	16.1	13,911	14.6
May - Mai								
June - Juin								
July - Juillet								
August - Août								
September - Septembre								
October - Octobre								
November - Novembre								
December - Décembre								
<b>Year - Année</b>								

Table 5

**Provincial Sales of New Motor Vehicles, by Type and Origin, in Units and Dollars, 2000-2002  
April**

Type and origin of vehicles		Canada	Newfoundland and Labrador Terre-Neuve- et-Labrador	Prince Edward Island Île-du-Prince- Édouard	Nova Scotia Nouvelle- Écosse	New Brunswick Nouveau- Brunswick
Total, motor vehicles						
2000	No.	147,619	2,619	425	4,920	4,016
2001	No.	150,179	2,491	421	4,555	4,111
2002	No.	167,558	2,715	471	5,178	4,570
2002/2001	%	11.6	9.0	11.9	13.7	11.2
2000	\$'000	4,369,507	64,193	10,536	133,247	111,627
2001	\$'000	4,381,553	61,011	10,560	118,764	112,185
2002	\$'000	4,945,307	69,176	11,955	134,906	126,996
2002/2001	%	12.9	13.4	13.2	13.6	13.2
Passenger cars, manufactured in North America						
2000	No.	62,095	1,348	214	2,501	1,837
2001	No.	59,087	1,066	201	2,126	1,772
2002	No.	66,005	1,109	231	2,652	1,926
2002/2001	%	11.7	4.0	14.9	24.7	8.7
2000	\$'000	1,476,580	29,922	4,632	55,440	42,725
2001	\$'000	1,392,712	23,475	4,425	46,861	41,600
2002	\$'000	1,568,292	24,612	5,136	59,321	45,271
2002/2001	%	12.6	4.8	16.1	26.6	8.8
Passenger cars, manufactured in Japan						
2000	No.	10,942	x	x	373	x
2001	No.	11,631	x	x	349	x
2002	No.	15,387	x	x	326	x
2002/2001	%	32.3	x	x	-6.6	x
2000	\$'000	247,267	x	x	7,875	x
2001 <sup>1</sup>	\$'000	271,414	x	x	7,418	x
2002	\$'000	373,792	x	x	7,272	x
2002/2001	%	37.7	x	x	-2.0	x
Passenger cars, manufactured in other countries						
2000	No.	9,484	x	x	251	x
2001	No.	12,335	x	x	344	x
2002	No.	13,911	x	x	360	x
2002/2001	%	12.8	x	x	4.7	x
2000	\$'000	328,759	x	x	6,343	x
2001	\$'000	364,213	x	x	7,872	x
2002	\$'000	427,919	x	x	7,769	x
2002/2001	%	17.5	x	x	-1.3	x
Commercial vehicles, manufactured in North America						
2000	No.	59,404	x	x	1,670	1,711
2001 <sup>1</sup>	No.	60,792	x	x	1,606	1,685
2002	No.	63,785	x	x	1,633	1,881
2002/2001	%	4.9	x	x	1.7	11.6
2000	\$'000	2,117,308	x	x	59,281	58,250
2001	\$'000	2,137,938	x	x	52,516	56,318
2002	\$'000	2,290,546	x	x	54,039	63,858
2002/2001	%	7.1	x	x	2.9	13.4
Commercial vehicles, manufactured overseas						
2000	No.	5,694	x	x	125	75
2001	No.	6,334	x	x	130	150
2002	No.	8,470	x	x	207	199
2002/2001	%	33.7	x	x	59.2	32.7
2000	\$'000	199,593	x	x	4,307	2,360
2001	\$'000	215,275	x	x	4,098	4,421
2002	\$'000	284,759	x	x	6,504	5,749
2002/2001	%	32.3	x	x	58.7	30.0

<sup>1</sup> For reasons of confidentiality, data for the Yukon, the Northwest Territories and Nunavut have been included with the data for British Columbia.

Tableau 5

Ventes de véhicules automobiles neufs, par genre, origine et province, en nombre d'unités et en dollars, 2000-2002  
Avril

Québec	Ontario	Manitoba	Saskatchewan	Alberta	British Columbia <sup>1</sup> Colombie-Britannique <sup>1</sup>	Genre et origine des véhicules	
Total véhicules automobiles							
38,688	57,508	3,743	3,324	16,570	15,806	Nbre	2000
41,353	57,144	4,017	3,382	17,137	15,568	Nbre	2001
45,661	64,663	4,548	3,912	18,742	17,098	Nbre	2002
10.4	13.2	13.2	15.7	9.4	9.8	%	2002/2001
1,039,926	1,750,494	118,553	104,781	542,469	493,681	\$'000	2000
1,070,981	1,697,071	130,358	109,455	584,752	486,416	\$'000	2001
1,227,535	1,958,021	142,616	122,530	615,171	536,401	\$'000	2002
14.6	15.4	9.4	11.9	5.2	10.3	%	2002/2001
Voitures particulières, construites en Amérique du Nord							
16,473	25,113	1,442	1,133	5,832	6,202	Nbre	2000
16,636	24,018	1,284	1,078	5,521	5,385	Nbre	2001
18,197	26,624	1,721	1,341	6,020	6,184	Nbre	2002
9.4	10.9	34.0	24.4	9.0	14.8	%	2002/2001
370,688	618,292	34,352	27,189	144,354	148,986	\$'000	2000
366,865	590,522	30,347	25,684	137,012	125,923	\$'000	2001
408,231	654,858	41,632	32,420	151,087	145,724	\$'000	2002
11.3	10.9	37.2	26.2	10.3	15.7	%	2002/2001
Voitures particulières, construites au Japon							
4,752	3,659	160	104	546	864	Nbre	2000
5,408	3,602	176	111	577	983	Nbre	2001
6,729	5,163	257	183	819	1,355	Nbre	2002
24.4	43.3	46.0	64.9	41.9	37.8	%	2002/2001
94,663	93,501	3,766	2,693	13,916	21,162	\$'000	2000
109,417	96,460	4,602	3,191	15,984	25,932	\$'000	2001
146,606	138,904	6,691	4,791	22,489	35,167	\$'000	2002
34.0	44.0	45.4	50.1	40.7	35.6	%	2002/2001
Voitures particulières, construites dans les autres pays							
3,961	3,530	112	76	384	848	Nbre	2000
5,126	4,474	138	127	614	901	Nbre	2001
5,813	4,890	211	149	688	1,223	Nbre	2002
13.4	9.3	52.9	17.3	12.1	35.7	%	2002/2001
113,248	143,412	3,524	1,764	16,294	37,760	\$'000	2000
131,462	152,291	3,947	3,110	20,219	33,987	\$'000	2001
152,263	174,027	5,870	3,682	24,710	48,108	\$'000	2002
15.8	14.3	48.7	18.4	22.2	41.5	%	2002/2001
Véhicules utilitaires, construits en Amérique du Nord							
11,950	22,886	1,925	1,952	9,307	7,028	Nbre	2000
12,355	22,562	2,321	1,957	9,821	7,483	Nbre	2001
12,611	24,621	2,192	2,086	10,441	7,194	Nbre	2002
2.1	9.1	-5.6	6.6	6.3	-3.9	%	2002/2001
410,990	812,556	73,116	70,883	349,098	253,468	\$'000	2000
405,518	769,868	88,101	73,887	390,123	270,933	\$'000	2001
447,138	874,229	82,811	76,689	390,169	265,908	\$'000	2002
10.3	13.6	-6.0	3.8	0.0	-1.9	%	2002/2001
Véhicules utilitaires, construits outre-mer							
1,552	2,320	104	59	501	864	Nbre	2000
1,828	2,488	98	109	604	816	Nbre	2001
2,311	3,365	167	153	774	1,142	Nbre	2002
26.4	35.2	70.4	40.4	28.1	40.0	%	2002/2001
50,338	82,733	3,795	2,253	18,806	32,305	\$'000	2000
57,720	87,931	3,361	3,583	21,415	29,641	\$'000	2001
73,297	116,003	5,611	4,949	26,717	41,495	\$'000	2002
27.0	31.9	66.9	38.1	24.8	40.0	%	2002/2001

<sup>1</sup> Pour des raisons de confidentialité, les données du Yukon, des Territoires du Nord-Ouest et Nunavut sont incluses dans celles de la Colombie-Britannique.

Table 6

**Year to Date Provincial Sales of New Motor Vehicles, by Type and Origin, in Units, 2000-2002  
January-April**

Province	Total		Passenger Cars Voitures particulières					
			North America Amérique du Nord		Japan Japon		Other Countries Autres pays	
	Units	Year/year change	Units	Year/year change	Units	Year/year change	Units	Year/year change
	Unités	Variation année/année	Unités	Variation année/année	Unités	Variation année/année	Unités	Variation année/année
	No.	%	No.	%	No.	%	No.	%
	Nbre		Nbre		Nbre		Nbre	
<b>2000</b>								
Newfoundland and Labrador	7,583	5.7	3,486	12.3	x	x	x	x
Prince Edward Island	1,272	-1.2	576	-1.7	x	x	x	x
Nova Scotia	14,488	12.8	6,903	11.5	967	14.0	732	42.4
New Brunswick	13,339	7.1	5,742	6.9	x	x	x	x
Quebec	124,021	4.7	53,786	2.6	13,026	4.4	11,854	57.5
Ontario	202,121	6.5	85,413	6.0	11,000	10.9	11,382	42.3
Manitoba	13,269	1.5	4,644	3.1	498	10.2	365	50.8
Saskatchewan	11,193	7.4	3,883	19.5	325	28.0	229	55.8
Alberta	53,914	10.3	16,994	9.2	1,584	22.4	1,179	31.1
British Columbia <sup>1</sup>	54,726	7.7	20,027	6.5	3,046	21.6	2,674	31.5
<b>Canada</b>	<b>495,926</b>	<b>6.6</b>	<b>201,454</b>	<b>5.8</b>	<b>31,723</b>	<b>9.2</b>	<b>29,356</b>	<b>45.8</b>
<b>2001</b>								
Newfoundland and Labrador	6,940	-8.5	2,873	-17.6	x	x	x	x
Prince Edward Island	1,200	-5.7	528	-8.3	x	x	x	x
Nova Scotia	13,111	-9.5	5,640	-18.3	828	-14.4	872	19.1
New Brunswick	11,731	-12.1	4,718	-17.8	x	x	x	x
Quebec	122,982	-0.8	50,261	-6.6	13,480	3.5	13,874	17.0
Ontario	190,384	-5.8	79,654	-6.7	10,266	-6.7	13,632	19.8
Manitoba	12,808	-3.5	4,129	-11.1	491	-1.4	446	22.2
Saskatchewan	11,392	1.8	3,553	-8.5	321	-1.2	419	83.0
Alberta	56,315	4.5	16,451	-3.2	1,877	18.5	1,904	61.5
British Columbia <sup>1</sup>	52,455	-4.1	18,070	-9.8	3,147	3.3	3,187	19.2
<b>Canada</b>	<b>479,318</b>	<b>-3.3</b>	<b>185,877</b>	<b>-7.7</b>	<b>31,493</b>	<b>-0.7</b>	<b>35,944</b>	<b>22.4</b>
<b>2002</b>								
Newfoundland and Labrador	7,699	10.9	3,198	11.3	x	x	x	x
Prince Edward Island	1,421	18.4	641	21.4	x	x	x	x
Nova Scotia	14,937	13.9	7,080	25.5	873	5.4	1,010	15.8
New Brunswick	13,334	13.7	5,442	15.3	x	x	x	x
Quebec	132,599	7.8	53,277	6.0	16,463	22.1	16,002	15.3
Ontario	211,883	11.3	83,879	5.3	14,628	42.5	14,614	7.2
Manitoba	15,069	17.7	5,187	25.6	690	40.5	604	35.4
Saskatchewan	12,679	11.3	3,952	11.2	474	47.7	467	11.5
Alberta	63,437	12.6	19,240	17.0	2,490	32.7	2,174	14.2
British Columbia <sup>1</sup>	60,872	16.0	20,951	15.9	4,834	53.6	4,123	29.4
<b>Canada</b>	<b>533,930</b>	<b>11.4</b>	<b>202,847</b>	<b>9.1</b>	<b>41,826</b>	<b>32.8</b>	<b>40,607</b>	<b>13.0</b>

<sup>1</sup> For reasons of confidentiality, data for the Yukon, the Northwest Territories and Nunavut have been included with the data for British Columbia. Percentage change shown are year-over-year changes.

Tableau 6

**Ventes de véhicules automobiles neufs, chiffres cumulatifs, par genre, origine et province, nombre d'unités, 2000-2002  
Janvier-avril**

Passenger Cars Voitures particulières		Commercial Vehicles Véhicules utilitaires						Province
Total		North America Amérique du Nord		Overseas Outre-mer		Total		
Units Unités	Year/year change Variation année/année	Units Unités	Year/year change Variation année/année	Units Unités	Year/year change Variation année/année	Units Unités	Year/year change Variation année/année	
No. Nbre	%	No. Nbre	%	No. Nbre	%	No. Nbre	%	
								<b>2000</b>
4,489	9.2	x	x	x	x	3,094	1.0	Terre-Neuve-et-Labrador
691	-5.5	x	x	x	x	581	4.3	Île-du-Prince-Édouard
8,602	13.9	5,467	11.0	419	16.1	5,886	11.3	Nouvelle-Écosse
6,842	8.6	6,247	5.7	250	3.3	6,497	5.6	Nouveau-Brunswick
78,666	8.6	40,441	-3.4	4,914	18.1	45,355	-1.4	Québec
107,795	9.4	85,951	2.0	8,375	20.5	94,326	3.4	Ontario
5,507	6.0	7,405	-1.7	357	2.6	7,762	-1.5	Manitoba
4,437	21.6	6,537	0.1	219	-9.1	6,756	-0.3	Saskatchewan
19,757	11.3	32,488	10.6	1,669	-3.6	34,157	9.8	Alberta
25,747	10.3	25,528	5.3	3,451	7.2	28,979	5.5	Colombie-Britannique <sup>1</sup>
<b>262,533</b>	<b>9.6</b>	<b>213,493</b>	<b>2.6</b>	<b>19,900</b>	<b>14.0</b>	<b>233,393</b>	<b>3.5</b>	<b>Canada</b>
								<b>2001</b>
4,048	-9.8	x	x	x	x	2,892	-6.5	Terre-Neuve-et-Labrador
667	-3.5	x	x	x	x	533	-8.3	Île-du-Prince-Édouard
7,340	-14.7	5,260	-3.8	511	22.0	5,771	-2.0	Nouvelle-Écosse
6,097	-10.9	5,206	-16.7	428	71.2	5,634	-13.3	Nouveau-Brunswick
77,615	-1.3	39,485	-2.4	5,882	19.7	45,367	0.0	Québec
103,552	-3.9	77,826	-9.5	9,006	7.5	86,832	-7.9	Ontario
5,066	-8.0	7,413	0.1	329	-7.8	7,742	-0.3	Manitoba
4,293	-3.2	6,757	3.4	342	56.2	7,099	5.1	Saskatchewan
20,232	2.4	34,134	5.1	1,949	16.8	36,083	5.6	Alberta
24,404	-5.2	24,922	-2.4	3,129	-9.3	28,051	-3.2	Colombie-Britannique <sup>1</sup>
<b>253,314</b>	<b>-3.5</b>	<b>204,032</b>	<b>-4.4</b>	<b>21,972</b>	<b>10.4</b>	<b>226,004</b>	<b>-3.2</b>	<b>Canada</b>
								<b>2002</b>
4,489	10.9	x	x	x	x	3,210	11.0	Terre-Neuve-et-Labrador
819	22.8	x	x	x	x	602	12.9	Île-du-Prince-Édouard
8,963	22.1	5,279	0.4	695	36.0	5,974	3.5	Nouvelle-Écosse
6,960	14.2	5,863	12.6	511	19.4	6,374	13.1	Nouveau-Brunswick
85,742	10.5	39,500	0.0	7,357	25.1	46,857	3.3	Québec
113,121	9.2	87,026	11.8	11,736	30.3	98,762	13.7	Ontario
6,481	27.9	8,044	8.5	544	65.3	8,588	10.9	Manitoba
4,893	14.0	7,296	8.0	490	43.3	7,786	9.7	Saskatchewan
23,904	18.1	36,893	8.1	2,640	35.5	39,533	9.6	Alberta
29,908	22.6	26,430	6.1	4,534	44.9	30,964	10.4	Colombie-Britannique <sup>1</sup>
<b>285,280</b>	<b>12.6</b>	<b>219,691</b>	<b>7.7</b>	<b>28,959</b>	<b>31.8</b>	<b>248,650</b>	<b>10.0</b>	<b>Canada</b>

<sup>1</sup> Pour des raisons de confidentialité, les données du Yukon, des Territoires du Nord-Ouest et Nunavut sont incluses dans celles de la Colombie-Britannique. Les pourcentages indiquent la variation d'une année à l'autre.

Table 7

**Year to Date Provincial Sales of New Motor Vehicles, by Type and Origin, in Dollars, 2000-2002  
January-April**

Province	Total		Passenger Cars Voitures particulières					
			North America Amérique du Nord		Japan Japon		Other Countries Autres pays	
	Sales	Year/year change	Sales	Year/year change	Sales	Year/year change	Sales	Year/year change
	Ventes	Variation année/ année	Ventes	Variation année/ année	Ventes	Variation année/ année	Ventes	Variation année/ année
	'000\$	%	'000\$	%	'000\$	%	'000\$	%
<b>2000</b>								
Newfoundland and Labrador	191,738	8.7	77,267	16.2	x	x	x	x
Prince Edward Island	33,118	1.7	12,662	0.0	x	x	x	x
Nova Scotia	392,509	15.9	153,984	15.3	19,826	19.0	17,331	32.4
New Brunswick	382,901	9.6	132,610	15.4	x	x	x	x
Quebec	3,379,435	4.6	1,202,252	6.9	257,443	9.2	326,979	49.9
Ontario	6,161,310	8.5	2,085,322	11.0	273,195	16.4	437,626	35.7
Manitoba	424,599	-0.9	110,563	7.6	11,857	14.5	10,593	33.3
Saskatchewan	354,143	8.9	93,436	23.4	8,329	29.3	5,852	30.8
Alberta	1,813,180	14.5	420,026	16.8	40,107	25.3	48,661	23.6
British Columbia <sup>1</sup>	1,727,277	12.8	473,599	12.3	73,340	24.5	118,034	33.0
<b>Canada</b>	<b>14,860,211</b>	<b>8.6</b>	<b>4,761,719</b>	<b>10.9</b>	<b>708,911</b>	<b>14.6</b>	<b>983,843</b>	<b>38.5</b>
<b>2001</b>								
Newfoundland and Labrador	174,083	-9.2	63,042	-18.4	x	x	x	x
Prince Edward Island	30,894	-6.7	11,525	-9.0	x	x	x	x
Nova Scotia	349,614	-10.9	125,371	-18.6	17,056	-14.0	20,117	16.1
New Brunswick	326,106	-14.8	108,450	-18.2	x	x	x	x
Quebec	3,265,834	-3.4	1,108,810	-7.8	267,977	4.1	355,706	8.8
Ontario	5,677,156	-7.9	1,932,168	-7.3	267,811	-2.0	459,355	5.0
Manitoba	420,363	-1.0	98,159	-11.2	12,183	2.7	12,505	18.0
Saskatchewan	366,454	3.5	85,335	-8.7	8,871	6.5	10,242	75.0
Alberta	1,875,635	3.4	405,596	-3.4	48,858	21.8	62,598	28.6
British Columbia <sup>1</sup>	1,643,803	-4.8	424,962	-10.3	80,538	9.8	124,052	5.1
<b>Canada</b>	<b>14,129,941</b>	<b>-4.9</b>	<b>4,363,416</b>	<b>-8.4</b>	<b>724,524</b>	<b>2.2</b>	<b>1,074,867</b>	<b>9.3</b>
<b>2002</b>								
Newfoundland and Labrador	198,722	14.2	71,407	13.3	x	x	x	x
Prince Edward Island	37,293	20.7	14,385	24.8	x	x	x	x
Nova Scotia	398,174	13.9	159,279	27.0	19,431	13.9	23,213	15.4
New Brunswick	377,279	15.7	126,551	16.7	x	x	x	x
Quebec	3,621,386	10.9	1,187,125	7.1	358,315	33.7	412,882	16.1
Ontario	6,482,163	14.2	2,054,137	6.3	393,287	46.9	517,466	12.7
Manitoba	490,946	16.8	127,340	29.7	17,876	46.7	16,977	35.8
Saskatchewan	409,342	11.7	97,172	13.9	12,776	44.0	11,619	13.4
Alberta	2,107,719	12.4	482,784	19.0	68,105	39.4	74,900	19.7
British Columbia <sup>1</sup>	1,912,329	16.3	490,824	15.5	125,527	55.9	156,260	26.0
<b>Canada</b>	<b>16,035,351</b>	<b>13.5</b>	<b>4,811,006</b>	<b>10.3</b>	<b>1,024,649</b>	<b>41.4</b>	<b>1,245,268</b>	<b>15.9</b>

<sup>1</sup> For reasons of confidentiality, data for the Yukon, the Northwest Territories and Nunavut are have been included with the data for British Columbia. Percentage changes shown are year-over-year changes.



Tableau 7

**Ventes de véhicules automobiles neufs, chiffres cumulatifs, par genre, origine et province, en dollars, 2000-2002  
Janvier-avril**

Passenger Cars Voitures particulières		Commercial Vehicles Véhicules utilitaires						Province
Total		North America Amérique du Nord		Overseas Outre-mer		Total		
Sales Ventes	Year/year change Variation année/ année	Sales Ventes	Year/year change Variation année/ année	Sales Ventes	Year/year change Variation année/ année	Sales Ventes	Year/year change Variation année/ année	
'000\$	%	'000\$	%	'000\$	%	'000\$	%	
<b>2000</b>								
95,969	14.1	x	x	x	x	95,770	3.7	Terre-Neuve-et-Labrador
14,880	-4.0	x	x	x	x	18,237	6.9	Île-du-Prince-Édouard
191,139	17.0	187,218	14.2	14,151	23.3	201,370	14.8	Nouvelle-Écosse
155,274	15.7	219,747	5.9	7,881	5.2	227,627	5.8	Nouveau-Brunswick
1,786,673	13.1	1,432,168	-5.3	160,594	14.6	1,592,760	-3.6	Québec
2,796,143	14.8	3,060,090	2.5	305,077	18.0	3,365,168	3.7	Ontario
133,013	9.9	278,972	-5.4	12,614	2.4	291,587	-5.1	Manitoba
107,617	24.2	238,414	3.7	8,116	-3.7	246,529	3.4	Saskatchewan
508,795	18.0	1,241,142	13.8	63,242	1.4	1,304,383	13.2	Alberta
664,971	16.8	931,360	10.4	130,946	10.9	1,062,307	10.4	Colombie-Britannique <sup>1</sup>
<b>6,454,473</b>	<b>14.8</b>	<b>7,695,801</b>	<b>3.5</b>	<b>709,937</b>	<b>13.6</b>	<b>8,405,736</b>	<b>4.3</b>	<b>Canada</b>
<b>2001</b>								
85,065	-11.4	x	x	x	x	89,018	-7.1	Terre-Neuve-et-Labrador
14,108	-5.2	x	x	x	x	16,785	-8.0	Île-du-Prince-Édouard
162,543	-15.0	170,801	-8.8	16,269	15.0	187,071	-7.1	Nouvelle-Écosse
135,366	-12.8	178,081	-19.0	12,659	60.6	190,740	-16.2	Nouveau-Brunswick
1,732,493	-3.0	1,346,483	-6.0	186,858	16.4	1,533,340	-3.7	Québec
2,659,334	-4.9	2,704,076	-11.6	313,746	2.8	3,017,822	-10.3	Ontario
122,847	-7.6	286,260	2.6	11,255	-10.8	297,516	2.0	Manitoba
104,448	-2.9	250,975	5.3	11,031	35.9	262,006	6.3	Saskatchewan
517,050	1.6	1,289,916	3.9	68,668	8.6	1,358,583	4.2	Alberta
629,553	-5.3	901,077	-3.3	113,174	-13.6	1,014,251	-4.5	Colombie-Britannique <sup>1</sup>
<b>6,162,807</b>	<b>-4.5</b>	<b>7,222,158</b>	<b>-6.2</b>	<b>744,974</b>	<b>4.9</b>	<b>7,967,133</b>	<b>-5.2</b>	<b>Canada</b>
<b>2002</b>								
96,562	13.5	x	x	x	x	102,161	14.8	Terre-Neuve-et-Labrador
18,273	29.5	x	x	x	x	19,018	13.3	Île-du-Prince-Édouard
201,924	24.2	174,819	2.4	21,431	31.7	196,249	4.9	Nouvelle-Écosse
158,792	17.3	203,079	14.0	15,408	21.7	218,487	14.5	Nouveau-Brunswick
1,958,322	13.0	1,426,327	5.9	236,738	26.7	1,663,065	8.5	Québec
2,964,890	11.5	3,108,165	14.9	409,108	30.4	3,517,275	16.6	Ontario
162,192	32.0	310,572	8.5	18,179	61.5	328,752	10.5	Manitoba
121,567	16.4	271,794	8.3	15,982	44.9	287,775	9.8	Saskatchewan
625,790	21.0	1,390,127	7.8	91,802	33.7	1,481,928	9.1	Alberta
772,609	22.7	974,467	8.1	165,252	46.0	1,139,718	12.4	Colombie-Britannique <sup>1</sup>
<b>7,080,921</b>	<b>14.9</b>	<b>7,967,227</b>	<b>10.3</b>	<b>987,202</b>	<b>32.5</b>	<b>8,954,429</b>	<b>12.4</b>	<b>Canada</b>

<sup>1</sup> Pour des raisons de confidentialité, les données du Yukon, des Territoires du Nord-Ouest et Nunavut sont incluses dans celles de la Colombie-Britannique. Les pourcentages indiquent la variation d'une année à l'autre.

Table 8

Annual Sales of New Motor Vehicles,  
by Type and Origin, in Units and Dollars,  
Canada, 1979-2001

Tableau 8

Ventes annuelles de véhicules automobiles neufs,  
selon le genre et l'origine, en nombre d'unités et  
en dollars, Canada, 1979-2001

Year Année	Total	Passenger Cars Voitures particulières			Commercial vehicles Véhicules utilitaires			
		Total	North America Amérique du Nord	Japan Japon	Other countries Autres pays	Total	North America Amérique du Nord	Overseas Outre mer
No. – Nbre								
1979	1,396,402	1,003,008	863,554	79,879	59,575	393,394	381,562	11,832
1980	1,263,807	932,060	740,767	138,107	53,186	331,747	310,273	21,474
1981	1,190,882	904,195	646,942	207,639	49,614	286,687	250,775	35,912
1982	920,902	713,481	489,435	178,174	45,872	207,421	166,986	40,435
1983	1,081,088	843,318	625,088	176,525	41,705	237,770	192,609	45,161
1984	1,283,502	971,210	724,932	171,204	75,074	312,292	273,604	38,688
1985	1,530,410	1,137,216	794,965	199,221	143,030	393,194	344,871	48,323
1986	1,515,920	1,095,313	761,169	203,304	130,840	420,607	368,423	52,184
1987	1,533,637	1,065,093	700,930	243,288	120,875	468,544	417,189	51,355
1988	1,565,501	1,056,310	724,733	243,835	87,742	509,191	459,777	49,414
1989	1,483,875	988,134	675,340	239,548	73,246	495,741	422,398	73,343
1990	1,317,869	884,564	580,397	239,603	64,564	433,305	361,403	71,902
1991	1,287,790	873,184	573,297	237,701	62,186	414,606	347,671	66,935
1992	1,227,419	798,023	503,460	236,675	57,888	429,396	370,422	58,974
1993	1,192,934	739,049	493,759	196,310	48,980	453,885	402,112	51,773
1994	1,260,056	748,666	573,361	129,547	45,759	511,390	475,444	35,946
1995	1,166,535	670,190	553,265	71,493	45,432	496,345	469,590	26,755
1996	1,204,557	660,769	572,581	47,901	40,287	543,788	517,738	26,050
1997	1,424,380	738,550	629,488	66,297	42,765	685,830	628,214	57,616
1998	1,428,932	740,809	590,667	98,275	51,867	688,123	627,256	60,867
1999	1,542,041	806,450	625,292	103,016	78,142	735,591	672,444	63,147
2000	1,587,561	849,171	640,856	106,937	101,378	738,390	669,492	68,898
2001	1,597,964	868,633	619,810	122,998	125,825	729,331	647,987	81,344
\$'000								
1979	11,481,982	7,344,174	6,355,127	510,213	478,834	4,137,808	4,053,773	84,035
1980	11,378,604	7,517,901	6,069,407	914,142	534,352	3,860,703	3,698,247	162,456
1981	11,918,395	8,272,529	6,033,437	1,622,711	616,381	3,645,866	3,334,406	311,460
1982	9,823,971	7,037,564	4,856,340	1,551,269	629,955	2,786,407	2,423,014	363,393
1983	12,196,326	9,041,376	6,700,490	1,688,571	652,315	3,154,950	2,728,842	426,108
1984	15,679,760	11,138,931	8,176,591	1,928,031	1,034,309	4,540,829	4,136,482	404,347
1985	19,890,119	13,707,637	9,545,156	2,325,922	1,836,559	6,182,482	5,641,518	540,964
1986	21,841,550	14,669,730	9,856,684	2,811,893	2,001,153	7,171,820	6,441,827	729,993
1987	24,471,752	15,748,410	10,031,338	3,567,223	2,149,849	8,723,342	7,930,138	793,204
1988	26,865,327	16,709,476	11,080,866	3,784,902	1,843,708	10,155,851	9,369,528	786,323
1989	26,959,378	16,541,801	11,034,684	3,887,341	1,619,774	10,417,577	9,059,482	1,358,095
1990	24,888,751	15,245,831	9,784,293	4,015,958	1,445,580	9,642,918	8,210,502	1,432,416
1991	22,855,626	14,103,545	9,038,584	3,789,001	1,275,960	8,752,081	7,503,659	1,248,422
1992	23,484,453	13,691,747	8,450,515	4,053,784	1,187,448	9,792,706	8,613,980	1,178,726
1993	24,630,368	13,278,183	8,620,651	3,560,912	1,096,620	11,352,185	10,227,081	1,125,104
1994	27,893,795	14,182,894	10,595,001	2,346,168	1,241,727	13,710,902	12,846,447	864,453
1995	28,168,806	13,882,004	11,070,368	1,492,451	1,319,184	14,286,804	13,544,980	741,824
1996	31,485,777	14,510,882	12,062,092	1,118,289	1,330,501	16,974,894	16,115,584	859,309
1997	38,986,224	16,836,615	13,809,161	1,519,604	1,507,852	22,149,610	20,341,263	1,808,346
1998	40,255,777	17,054,244	13,101,703	2,110,330	1,842,211	23,201,534	21,165,239	2,036,296
1999	45,317,914	19,017,278	14,138,902	2,246,522	2,631,853	26,300,638	24,055,653	2,244,986
2000	46,930,514	20,790,660	15,089,665	2,431,251	3,269,743	26,139,852	23,745,933	2,393,922
2001	46,886,252	21,168,628	14,575,745	2,882,386	3,710,497	25,717,623	22,958,458	2,759,162

Table 9

Canada, Seasonally Adjusted Monthly Sales of New Motor Vehicles, by Type and Origin, in Units, 2000-2002

Tableau 9

Canada, ventes mensuelles désaisonnalisées de véhicules automobiles neufs, selon le genre et l'origine, en nombre d'unités, 2000-2002

Period Période	Total		Passenger Cars Voitures particulières				Commercial véhicules Véhicules utilitaires	
	Units Unités	Month/month change Variation mois/mois	North America Amérique du Nord		Overseas Outre-mer		Units Unités	Month/month change Variation mois/mois
	No. Nbre	%	No. Nbre	%	No. Nbre	%	No. Nbre	%
<b>2000</b>								
January - Janvier	130,030	-7.5	51,030	-14.4	17,262	-0.9	61,738	-2.8
February - Février	131,177	0.9	53,301	4.5	16,479	-4.5	61,397	-0.6
March - Mars	135,974	3.7	55,649	4.4	17,823	8.2	62,502	1.8
April - Avril	131,686	-3.2	54,206	-2.6	17,033	-4.4	60,447	-3.3
May - Mai	131,265	-0.3	52,484	-3.2	16,758	-1.6	62,024	2.6
June - Juin	132,642	1.0	51,371	-2.1	16,538	-1.3	64,732	4.4
July - Juillet	132,644	0.0	53,127	3.4	16,987	2.7	62,530	-3.4
August - Août	138,255	4.2	55,732	4.9	18,016	6.1	64,506	3.2
September - Septembre	142,904	3.4	57,623	3.4	18,870	4.7	66,411	3.0
October - Octobre	126,789	-11.3	52,805	-8.4	17,644	-6.5	56,341	-15.2
November - Novembre	127,014	0.2	51,462	-2.5	17,585	-0.3	57,967	2.9
December - Décembre	127,180	0.1	52,067	1.2	17,320	-1.5	57,794	-0.3
<b>2001</b>								
January - Janvier	127,673	0.4	50,317	-3.4	18,541	7.0	58,816	1.8
February - Février	124,886	-2.2	48,687	-3.2	18,467	-0.4	57,733	-1.8
March - Mars	127,006	1.7	49,539	1.7	18,719	1.4	58,748	1.8
April - Avril	132,959	4.7	51,317	3.6	19,828	5.9	61,814	5.2
May - Mai	131,584	-1.0	51,997	1.3	21,108	6.5	58,480	-5.4
June - Juin	132,671	0.8	52,201	0.4	20,844	-1.3	59,626	2.0
July - Juillet	132,304	-0.3	51,956	-0.5	20,988	0.7	59,360	-0.4
August - Août	133,928	1.2	51,650	-0.6	21,654	3.2	60,624	2.1
September - Septembre	129,589	-3.2	49,861	-3.5	21,777	0.6	57,951	-4.4
October - Octobre	134,355	3.7	51,772	3.8	21,804	0.1	60,779	4.9
November - Novembre	144,645	7.7	54,424	5.1	22,679	4.0	67,543	11.1
December - Décembre	146,363	1.2	56,089	3.1	22,416	-1.2	67,858	0.5
<b>2002</b>								
January - Janvier <sup>f</sup>	146,241	-0.1	55,398	-1.2	23,311	4.0	67,532	-0.5
February - Février <sup>f</sup>	145,249	-0.7	54,130	-2.3	23,564	1.1	67,555	0.0
March - Mars <sup>f</sup>	139,836	-3.7	54,130	0.0	22,818	-3.2	62,887	-6.9
April - Avril <sup>p</sup>	142,196	1.7	54,569	0.8	23,050	1.0	64,578	2.7
May - Mai								
June - Juin								
July - Juillet								
August - Août								
September - Septembre								
October - Octobre								
November - Novembre								
December - Décembre								

Percentage changes shown are month over month changes.

Les pourcentages indiquent la variation d'un mois à l'autre.

Table 10

## Seasonally Adjusted Monthly Sales of New Motor Vehicles, by Province, in Units, 2000-2002

Period	Canada	Newfoundland and Labrador Terre-Neuve- et-Labrador	Prince Edward Island Île-du-Prince- Édouard	Nova Scotia Nouvelle- Écosse	New Brunswick Nouveau- Brunswick
Units - Unités					
<b>2000</b>					
January	130,030	2,176	389	3,704	3,522
February	131,177	1,972	400	3,823	3,660
March	135,974	2,049	383	3,881	3,627
April	131,686	2,020	404	3,833	3,287
May	131,265	1,672	431	3,441	3,243
June	132,642	2,026	469	3,851	3,483
July	132,644	1,898	373	3,548	3,266
August	138,255	2,099	397	3,644	3,478
September	142,904	2,094	452	3,807	3,727
October	126,789	1,876	390	3,571	3,101
November	127,014	2,001	418	3,470	3,333
December	127,180	1,976	396	3,579	3,062
<b>2001</b>					
January	127,673	1,852	391	3,621	2,991
February	124,886	1,677	323	3,250	2,915
March	127,006	2,005	371	3,440	3,055
April	132,959	1,990	388	3,594	3,341
May	131,584	1,967	371	3,678	3,202
June	132,671	2,233	373	3,476	3,148
July	132,304	2,034	380	3,617	3,071
August	133,928	2,146	408	3,651	3,138
September	129,589	2,047	394	3,335	3,060
October	134,355	2,170	392	3,724	3,376
November	144,645	2,281	429	4,024	3,487
December	146,363	2,247	415	3,901	3,400
<b>2002</b>					
January <sup>f</sup>	146,241	2,226	436	3,973	3,572
February <sup>f</sup>	145,249	2,215	435	3,894	3,484
March <sup>f</sup>	139,836	2,046	442	3,917	3,521
April <sup>p</sup>	142,196	2,143	417	3,940	3,508
May					
June					
July					
August					
September					
October					
November					
December					

<sup>f</sup> For reasons of confidentiality, data for the Yukon, the Northwest Territories and Nunavut are have been included with the data for British Columbia.

Tableau 10

## Ventes mensuelles désaisonnalisées de véhicules automobiles neufs, par province, en nombre d'unités, 2000-2002

Québec	Ontario	Manitoba	Saskatchewan	Alberta	British Columbia <sup>1</sup> Colombie-Britannique <sup>1</sup>	Période
Units - Unités						
<b>2000</b>						
32,241	54,086	3,434	2,979	13,580	13,920	Janvier
30,690	55,939	3,617	3,104	14,164	13,807	Février
34,947	56,753	3,725	2,972	14,138	13,499	Mars
31,939	54,067	3,543	3,054	15,027	14,512	Avril
31,808	55,105	3,383	3,087	14,866	14,229	Mai
32,382	56,687	3,508	3,175	14,294	12,767	Juin
32,738	55,253	3,725	3,223	14,709	13,912	Juillet
34,056	57,829	3,766	3,296	15,359	14,330	Août
34,827	61,122	3,792	3,212	15,693	14,179	Septembre
32,275	50,552	3,482	2,858	14,674	14,010	Octobre
31,628	52,085	3,252	2,808	14,229	13,790	Novembre
30,845	51,341	3,439	2,914	14,812	14,815	Décembre
<b>2001</b>						
31,768	52,532	3,481	3,054	14,904	13,078	Janvier
31,713	51,842	3,156	3,053	14,299	12,658	Février
31,999	50,951	3,332	3,080	15,014	13,759	Mars
33,567	53,430	3,761	3,182	15,479	14,226	Avril
32,936	52,586	3,678	3,181	15,303	14,682	Mai
33,134	53,491	3,439	3,107	16,005	14,265	Juin
32,291	53,674	3,546	3,058	15,823	14,809	Juillet
33,361	53,698	3,608	3,225	15,753	14,941	Août
32,246	52,934	3,544	3,126	15,372	13,530	Septembre
33,114	53,749	3,762	3,167	16,028	14,874	Octobre
35,150	58,391	4,040	3,562	17,251	16,030	Novembre
36,478	60,023	3,956	3,559	16,631	15,753	Décembre
<b>2002</b>						
35,963	58,487	4,138	3,392	17,487	16,566	Janvier <sup>f</sup>
35,074	58,423	4,277	3,515	17,552	16,381	Février <sup>f</sup>
33,985	57,694	3,874	3,371	16,334	14,652	Mars <sup>f</sup>
34,421	57,898	4,049	3,469	16,695	15,656	Avril <sup>p</sup>
						Mai
						Juin
						Juillet
						Août
						Septembre
						Octobre
						Novembre
						Décembre

<sup>1</sup> Pour des raisons de confidentialité, les données du Yukon, des Territoires du Nord-Ouest et Nunavut sont incluses dans celles de la Colombie-Britannique.

**ELECTRONIC PUBLICATIONS AVAILABLE AT** | **PUBLICATIONS ÉLECTRONIQUES DISPONIBLES À**  
**[www.statcan.ca](http://www.statcan.ca)**



## Appendix I

### Scope of the survey

The interest in and need for detailed statistics on the automobile industry arose years ago, when the industry began playing a prominent role in the Canadian economy. For over 50 years, Statistics Canada has been collecting and disseminating statistical information on the retail sales<sup>1</sup> of new motor vehicles. Not only are these statistics required to produce estimates of Canadian consumer spending for the national accounts and the gross domestic product, but they have also served and continue to serve as one of the most important, most often requested indicators of the health of Canada's economy.<sup>2</sup>

However, estimates of the total retail sales volume of new motor vehicles were not sufficient to meet the incessant demand for more information. There came an increasing need for data on the characteristics of the fleet of new vehicles sold at retail, either to learn more about the preferences of Canadian consumers or to assess the penetration of the Canadian market by major foreign manufacturers. Statistics on new motor vehicle sales were expanded in the early 1970s to provide separate figures for Japanese vehicle sales.

The statistics in this report cover exclusively retail sales of new motor vehicles within Canada's borders. Data are derived from a postal survey (a census - see the methodology section at the end of the report for more details).

Other statistics connected with the automobile industry (sales of new and used car dealers, auto parts and accessories stores and so on) are available on the monthly **Retail Trade** survey (Catalogue No. 63-005). For further information, please contact the Marketing and Client Services Unit, Distributive Trades Division, Statistics Canada, Ottawa, K1A 0T6, (Telephone: 613-951-3549 or toll free at 1-877-421-3067).

## Appendice I

### Champ de l'enquête

L'intérêt et la nécessité de recueillir des données statistiques détaillées sur l'industrie de l'automobile s'est manifesté, il y a plusieurs années, alors que ce grand secteur d'activité commençait à occuper une place prédominante au sein de l'économie canadienne. En effet, depuis plus de 50 ans déjà, Statistique Canada collecte et diffuse des informations de nature statistique sur la vente au détail<sup>1</sup> de véhicules automobiles neufs. Ces statistiques ont non seulement été nécessaires à l'estimation des dépenses des consommateurs canadiens lors de l'établissement des comptes nationaux et au calcul du produit intérieur brut, mais elles ont également constitué et sont toujours d'ailleurs, l'un des indicateurs de la vitalité de l'économie canadienne des plus importants et des plus sollicités.<sup>2</sup>

L'estimation du volume total des ventes au détail de véhicules automobiles neufs n'aura toutefois pas suffi à satisfaire entièrement la demande incessante de renseignements. Les préoccupations se sont faites de plus en plus croissantes afin de mieux connaître les caractéristiques du stock de véhicules neufs vendus au détail, soit pour mieux saisir la structure de préférence des consommateurs canadiens ou soit pour évaluer le taux de pénétration des grands constructeurs étrangers sur le marché canadien. Au début des années 1970, les statistiques sur les ventes de véhicules automobiles neufs élargissaient son champ d'action pour mieux cibler les ventes des véhicules d'origine japonaise.

Les résultats regroupés dans cette publication ne concernent qu'exclusivement la vente au détail de véhicules automobiles neufs à l'intérieur des limites du territoire canadien. Ces statistiques sont obtenues à partir d'une enquête statistique postale (un recensement, voir la section sur la méthodologie à la fin du présent bulletin pour plus de détails).

D'autres statistiques (les ventes des vendeurs d'automobiles neuves et d'occasion, des magasins de pièces et d'accessoires d'automobiles, etc...) reliées au secteur de l'automobile sont aussi disponibles à partir de l'enquête sur le **Commerce de détail** (n° 63-005 au catalogue). Pour obtenir plus d'information, communiquez avec l'unité de marketing et services à la clientèle, division de la statistique du commerce, Statistique Canada, Ottawa, K1A 0T6, (téléphone: 613-951-3549 ou sans frais au 1-877-421-3067).

<sup>1</sup> According to the 1980 Standard Industrial Classification Manual, «establishments included in retail trade are those primarily engaged in retail dealing, i.e., buying commodities for resale to the general public for personal or household consumption...»

<sup>2</sup> The new motor vehicle sales series is one of ten statistical series making up the leading indicator developed by Statistics Canada for current economic analysis purposes.

<sup>1</sup> D'après le manuel de la Classification types des industries, 1980 «les établissements dont l'activité principale est le commerce de détail achètent des marchandises dans le but de les revendre au public pour usage personnel ou ménager(...)».

<sup>2</sup> La série statistique sur les ventes de véhicules automobiles neufs est l'une des dix séries composant l'indicateur avancé développé par Statistique Canada pour l'analyse de la conjoncture économique.

## Definitions

### Commercial Vehicles

Commercial vehicles include light and heavy trucks, minivans, sport utility vehicles, vans, coaches and buses, regardless of their intended use.

### Passenger Car

The term passenger car refers to all vehicles whose primary function is to carry passengers, excluding those vehicles classified as a commercial vehicle (see definition above). Passenger cars also include cars used for commercial purposes, i.e. taxis, auto rentals and other car fleets.

### Country of Origin

New motor vehicles fall into two categories defined on the basis of origin: those manufactured in North America and those manufactured overseas. The latter are imported in a fully assembled state from countries other than the United States or Mexico. All passenger cars and commercial vehicles assembled in Canada, Mexico and the United States and sold in Canada classified are as North American manufactured vehicles.

### Motor Vehicle Sales - Units

The number of new motor vehicles sold in Canada.

### Motor Vehicle Sales - Dollars

Net sales refers to the selling price to the consumer, i.e., manufacturer's invoice price plus estimated dealer's markup, including charges for standard and optional accessories. Sales taxes are excluded.

### Average Price of Passenger Cars

The average price is obtained by dividing the total dollar sales by the number of units sold. Therefore, changes in the average price reflect variations in the models sold as well as price changes. For example, an increase in the average price for passenger cars may reflect both a shift to more expensive models as well as price increases.

## Définitions

### Véhicules utilitaires

Les véhicules utilitaires comprennent les camions légers et lourds, les mini-fourgonnettes, les véhicules d'utilité sportive, les fourgonnettes, les auto-cars et les autobus, indépendamment de l'usage que l'on compte en faire.

### Voitures particulières

Par voitures particulières, on entend tout véhicule dont la fonction principale est de transporter des passagers, à l'exception des véhicules déjà classifiés comme véhicules utilitaires (voir définition ci-haut). Les voitures particulières comprennent aussi les véhicules qui servent à des fins commerciales, c.-à-d., les taxis, les véhicules destinés à la location et autres parcs automobiles.

### Autres pays d'origine

L'origine des véhicules automobiles neufs nous permet de distinguer entre les véhicules construits en Amérique du Nord et ceux fabriqués outre-mer. Ces derniers sont importés assemblés (tels quels) par d'autres pays que les États-Unis ou le Mexique. Statistique Canada traite comme véhicules de construction domestique, les voitures particulières et les véhicules utilitaires montés au Canada, au Mexique et aux États-Unis et vendus au Canada.

### Les ventes de véhicules automobiles en unités

Le nombre de véhicules automobiles neufs vendus au Canada.

### Les ventes de véhicules automobiles en dollars

Les ventes mesurées en dollars représentent le prix de vente au consommateur, c'est-à-dire, le montant de la facture du constructeur augmenté de la marge bénéficiaire du concessionnaire, y compris le coût des accessoires de série et facultatifs. Les taxes de ventes ne sont pas incluses.

### Prix moyen des voitures particulières

Le prix moyen est obtenu en divisant les ventes totales en dollars par le nombre d'unités vendues. Par conséquent, les changements dans le prix moyen reflètent les variations dans les modèles vendus ainsi que les changements dans les prix. Par exemple, une augmentation dans le prix moyen des voitures particulières peut refléter l'achat de modèles plus dispendieux aussi bien que l'augmentation dans les prix.



## Data Quality and Methodology

This survey is a census of all motor vehicle **manufacturers and importers** known to be active in Canada (a complete list of respondents is provided at the end of this report).

The value of sales is reported at selling price to consumer (i.e. the manufacturer's invoice price plus estimated dealer's markup, charges for standard equipment and options, less provincial sales tax and federal goods and services tax (G.S.T.) and harmonized sales tax (H.S.T.).

The response rate for this survey is generally 100%. Minimal estimation is required so there is little bias resulting from non-response introduced in these data.

All attempts have been made to minimize the non-sampling errors: the questionnaires used in the survey have been carefully designed to minimize different interpretations; detailed acceptance testing has been carried out for the different stages of editing and processing.

## Data Confidentiality

Statistics Canada is prohibited by law from publishing any statistics which would divulge information relating to any identifiable business without the previous consent in writing of that business.<sup>3</sup> The disclosure of data likely to reveal specific information on the activity of a particular company is systematically and rigorously controlled and regulated to prevent the publication or disclosure of any information deemed confidential. The rules regarding confidentiality are therefore applied in such a way that no data are shown for cells (or statistical units). If information is withheld for reasons of confidentiality an «X» will appear in the appropriate cell of this publication.

Another way of preserving data confidentiality without having to enter an «X» is to combine (consolidate) the information **from selected regions** (or selected cells) for the same item. The data in question can be aggregated and published in a less detailed, but still confidential, form.

## Qualité des données et méthodologie

Cette enquête se veut une enquête exhaustive menée auprès de tout l'ensemble connu des **constructeurs** d'automobiles ainsi que des **importateurs** de véhicules automobiles exerçant leurs activités sur le territoire canadien (la liste complète des enquêtés figure à la fin de ce catalogue).

Les montants des ventes déclarés comprennent le prix de vente au consommateur (c.-à-d., le montant de la facture du constructeur augmenté de la marge bénéficiaire et doivent aussi inclure le coût des accessoires de série et facultatifs tout en omettant la taxe de vente provinciale et la taxe fédérale sur les produits et services (T.P.S.) et la taxe de vente harmonisée (T.V.H.).

Le taux de réponse est généralement de 100% pour cette enquête et un minimum d'estimations y est requis. Les résultats souffrent peu du biais qu'entraîneraient des cas de non-réponse.

Tout a été mis en oeuvre afin de minimiser ce genre d'erreurs. Ainsi, les questionnaires ont été conçus avec soin afin de réduire au minimum le nombre d'interprétations éventuelles; les diverses étapes de vérification et de traitement ont fait l'objet de contrôles d'acceptation détaillés.

## Confidentialité des données

La loi interdit à Statistique Canada de diffuser au grand public des données qui pourraient servir à identifier une entreprise ou certaines de ses caractéristiques, sans avoir obtenu au préalable l'autorisation écrite de cette dernière.<sup>3</sup> Ainsi, le dévoilement de données susceptibles de révéler des renseignements précis sur l'activité d'une entreprise particulière est systématiquement contrôlé suivant des dispositions strictes, de telle sorte qu'aucun renseignement jugé secret ne soit publié ou divulgué. L'application des règles sur le caractère secret s'établit donc de manière à ce qu'aucune donnée ne soit révélée pour des cellules (ou unités statistiques). Si l'information doit être camouflée pour des fins de confidentialité, un «X» apparaîtra dans les cellules appropriées de cette publication.

Une autre façon de préserver le caractère confidentiel de l'information sans pour autant avoir à mettre des «X», consiste à grouper (consolider) **pour certaines régions** (ou certaines cellules) l'information d'un même poste. Il suffit alors d'agréger les données visées et de les présenter sous une forme moins détaillée mais qui respecte la consigne de confidentialité.

<sup>3</sup> See Section 17 of the Statistics Act (Chapter 5-19), entitled «Secrecy».

<sup>3</sup> Voir l'article 17, intitulé Secret, du chapitre 5-19 de la Loi sur la statistique.

## Seasonal Adjustment

Time series contain the elements essential to the description, explanation and forecasting of the behaviour of an economic phenomenon: «They are statistical records of the evolution of economic processes through time.»<sup>4</sup> In using time series to observe economic activity, economists and statisticians have identified four characteristic behavioural components: the long-term movement or trend, the cycle, the seasonal (variations) and the irregular (fluctuations). These movements are caused by various economic, natural or institutional factors. The **seasonal variations** occur periodically on a more or less regular basis over the course of the year as a result of seasonal changes in weather, statutory holidays and other events which occur at fairly regular intervals and thus have a major impact on the rate of economic activity.

In the interest of accurately interpreting the fundamental evolution of an economic phenomenon and producing forecasts of superior quality, Statistics Canada uses the X-11-ARIMA seasonal adjustment method<sup>5</sup> to seasonally adjust its time series. The ARIMA part of this method minimizes the impact of seasonal variations on the series and essentially consists of adding one year of estimated data onto each end of the original series before it is seasonally adjusted per se. The estimated data are derived from forecasts and back casts using ARIMA (Autoregressive Integrated Moving Average) models of the Box-Jenkins type.

The X-11 part of the X-11-ARIMA program uses primarily the ratio-to-moving average method to smooth the modified series and obtain a preliminary estimate of the trend-cycle, to calculate the ratios of the original series (fitted) to the estimates of the trend-cycle and to estimate the seasonal factors from these ratios. The final seasonal factors are produced only after these operations have been repeated several times. These procedures, used to determine the seasonal factors necessary to calculate the final seasonally adjusted data, are, since February 1983, executed every month instead of once a year. This permits us to update each month, the reference series from which we derive the final estimations of the seasonal factors employing the most current data available.

While seasonal adjustment permits a better understanding of the underlying trend-cycle of a series, the seasonally-adjusted series still contains an irregular component. Slight month-to-month variations in the seasonally adjusted series may be simple irregular movements; to get a better idea of the underlying trend, users must examine several months of seasonally adjusted series.

To assist the user, the Months of Cyclical Dominance number, MCD, is provided.<sup>6</sup> The MCD is the shortest monthly span for which a certain ratio becomes and remains less

<sup>4</sup> «A Note on the Seasonal adjustment of Economic Time Series,» Canadian Statistical Review, August 1974.

<sup>5</sup> For further information see the X-11-ARIMA/88 Seasonal Adjustment Method, by Estelle Bee Dagum, *Statistics Canada*.

<sup>6</sup> MCD = 5 for North American passenger cars.  
MCD = 3 or Overseas passenger cars.  
MCD = 6 for Commercial vehicles.

## Désaisonnalisation

Les séries temporelles ou chronologiques comportent les éléments essentiels à la description, l'explication et la prévision du comportement d'un phénomène économique. «Ce sont des dossiers statistiques de l'évolution des processus économiques dans le temps».<sup>4</sup> L'observation par les économistes et les statisticiens de l'activité économique à l'aide des séries temporelles a donc permis de distinguer quatre composantes principales du comportement des séries temporelles : la tendance à long terme, le mouvement cyclique, les variations saisonnières et les fluctuations irrégulières ou accidentelles. Ces mouvements sont causés par différents facteurs, soit économiques, naturels ou institutionnels. Les **variations saisonnières** sont les fluctuations périodiques plus ou moins régulières qui se produisent au cours d'une année en raison du cycle météorologique normal, des congés fixes et d'autres événements qui se répètent à intervalles avec une certaine régularité pour influencer de façon significative le taux d'activité.

Afin de favoriser l'interprétation exacte de l'évolution fondamentale d'un phénomène économique et de produire une meilleure prédiction, Statistique Canada rajuste les séries temporelles au moyen de la méthode de désaisonnalisation X-11-ARMMI<sup>5</sup> afin de justement minimiser l'impact des variations saisonnières sur les séries. La partie ARMMI de cette technique consiste essentiellement à ajouter une année de données estimées à chacune des deux extrémités de la série initiale avant de procéder à la désaisonnalisation proprement dite. Ces données estimées proviennent d'extrapolations prospectives et rétrospectives produites par des modèles ARMMI (modèles autorégressifs à moyennes mobiles intégrées) du type Box-Jenkins.

La partie X-11 du programme X-11-ARMMI fait surtout appel à la méthode de rapport aux moyennes mobiles pour effectuer le lissage de la série modifiée et obtenir une estimation provisoire de la tendance-cycle, pour calculer les rapports de la série initiale (ajustée) aux estimations de la tendance-cycle et pour estimer les facteurs saisonniers à partir de ces rapports. Les facteurs saisonniers définitifs ne sont produits que lorsque ces opérations ont été exécutées à plusieurs reprises. Ces étapes déterminant les facteurs saisonniers nécessaires au calcul des données désaisonnalisées finales, sont depuis février 1983, exécutées à chaque mois au lieu d'une seule fois par an. Il nous est donc possible de mettre à jour mensuellement les séries de référence desquelles on dérive les estimations finales des facteurs saisonniers, en employant les données les plus récentes disponibles.

Bien que la désaisonnalisation permette de mieux comprendre la tendance-cycle fondamentale d'une série, la série désaisonnalisée n'en contient pas moins une composante irrégulière. De légères variations d'un mois à l'autre dans la série désaisonnalisée peuvent n'être que de simples mouvements irréguliers; pour avoir une meilleure idée de la tendance fondamentale, les utilisateurs doivent donc examiner les séries désaisonnalisées d'un certain nombre de mois.

À cette fin, on retient l'usage des mois à dominance cyclique, ou MDC.<sup>6</sup> Il s'agit du plus petit nombre de mois pour lesquels un certain rapport devient et reste inférieur à l'unité; autrement dit, il

<sup>4</sup> La désaisonnalisation des séries temporelles économiques: quelques remarques; tiré de la Revue statistique du Canada, août 1974.

<sup>5</sup> Pour de plus amples informations voir La méthode de désaisonnalisation X-11-ARMMI/88, par Estelle Bee Dagum, *Statistique Canada*.

<sup>6</sup> MDC = 5 dans le cas des voitures particulières nord-américaines.  
MDC = 3 dans le cas des voitures particulières d'outre-mer.  
MDC = 6 dans le cas des véhicules utilitaires.

than one, that is, the ratio for which the absolute average percentage change of the trend-cycle of the seasonally adjusted series becomes greater than the absolute average per cent change of the irregular component. The MCD can be interpreted as the number of months over which a change in the seasonally adjusted series must move in a given direction before one can be reasonably certain that the trend-cycle of that series also has moved in the given direction. Clearly small MCD's are desirable and indicative of a smooth series. Applying a moving average to the seasonally adjusted data of MCD length tends to smooth irregular movements which may obscure the underlying trend-cycle. The MCD moving average provides a method of reducing all types of series to approximately the same degree of smoothness, whatever the size of the irregular component in the original series.

### Revision Procedures

Within a calendar year, the **seasonally adjusted** estimates are revised for the three months preceeding the reference period. Monthly **unadjusted** data are revised for the previous month, when new information is made available to Statistics Canada. In addition, **unadjusted** new motor vehicle sales are revised each year, for the latest year, in the **February** issue of this publication. At that time, monthly **seasonally adjusted** estimates for the latest three years of data are revised.

s'agit de la période pendant laquelle le taux de variation moyen absolu de la tendance-cycle de la série désaisonnalisée est supérieur à celui de la composante irrégulière. Le MDC peut être considéré comme le nombre de mois que doit durer un mouvement de la série désaisonnalisée dans une direction donnée avant qu'on puisse être raisonnablement certain que la tendance-cycle de la série évolue dans la même direction. Ainsi, un MDC peu élevé est souhaitable puisqu'il indique la présence d'une série lisse. L'application d'une moyenne mobile aux données désaisonnalisées de période égale au MDC, tend à lisser les mouvements irréguliers pouvant dissimuler la tendance-cycle fondamentale. La méthode de la moyenne mobile du MDC permet de réduire tous les genres de séries à peu près au même niveau de lissage, quelle que soit la taille de la composante irrégulière dans la série initiale.

### Procédures de révision

À l'intérieur d'une année civile, les estimés **désaisonnalisés** sont révisés pour les trois mois précédents la période de référence. Les données mensuelles **non désaisonnalisées** sont révisées pour le mois précédent, lorsque de nouvelles données sont mises à la disposition de Statistique Canada. De plus, les données **brutes** des ventes des véhicules automobiles neufs sont révisées une fois l'an, dans le numéro de **février**. Au même moment, les estimés mensuels **désaisonnalisés** sont révisés pour les trois dernières années.



**APPENDIX II****List of North American Motor Vehicle Manufacturers**

B.M.W. Canada Inc.  
 Blue Bird Body Co.  
 DaimlerChrysler Canada Inc.  
 Ford Motor Company of Canada Limited  
 Freightliner of Canada Ltd.  
 General Motors of Canada Limited  
 Honda Canada Inc.  
 Hyundai Auto Canada Inc.  
 Kenworth Div., Paccar of Canada Ltd.  
 Mack Canada Inc.  
 Mazda Canada Inc.  
 Motor Coach Industries Limited  
 International Truck and Engine Corporation Canada  
 New Flyer Industries Ltd.  
 Nissan Canada Inc.

**List of Importers and Distributors of Overseas Manufactured Motor Vehicles****Japan - Japon**

General Motors of Canada Ltd.  
 Hino Diesel Trucks Canada Ltd.  
 Honda Canada Inc.  
 Mazda Canada Inc.  
 Nissan Canada Inc.  
 Subaru Canada Inc.  
 Suzuki Canada Inc.  
 Toyota Canada Inc.

**APPENDICE II****Répertoire des constructeurs nord-américains de véhicules automobiles**

Nova Bus Corp.  
 Orion Bus Industries Inc.  
 Peterbilt Div., Paccar of Canada Ltd.  
 Prévost Car Inc.  
 Sterling Heavy Duty Trucks  
 Subaru Canada Inc.  
 Suzuki Canada Inc.  
 Thomas Built Buses of Canada Ltd.  
 Toyota Canada Ltd.  
 Volkswagen Canada Inc.  
 Volvo Trucks Canada Inc  
 Western Star Trucks Inc.

**Répertoire des importateurs et distributeurs de véhicules construits outre-mer****Other Countries - Autres pays**

B.M.W. Canada Inc.  
 Daewoo Auto Canada Inc.  
 Ford Motor Company of Canada Limited  
 General Motors Canada Ltd.  
 Hyundai Auto Canada Inc.  
 Jaguar Canada Inc.  
 Kia Canada Inc.  
 Land Rover group Canada Inc  
 Mercedes-Benz Canada Inc.  
 Porsche Cars of Canada Ltd  
 Volkswagen Canada Inc.  
 Volvo Cars of Canada Ltd