



## **Canadian International Merchandise Trade**

April 1998



## **Le commerce International de marchandises du Canada**

Avril 1998

## Data in many forms

Statistics Canada disseminates data in a variety of forms. In addition to publications, both standard and special tabulations are offered. Data are available on the Internet, compact disc, diskette, computer printouts, microfiche and microfilm, and magnetic tape. Maps and other geographic reference materials are available for some types of data. Direct online access to aggregated information is possible through CANSIM, Statistics Canada's machine-readable database and retrieval system.

## How to obtain more information

Inquiries about this publication and related statistics or services should be directed to: Marketing and Client Services Section, International Trade Division, Statistics Canada, Ottawa, Ontario, K1A 0T6 (telephone: (613) 951-9647), Facsimile Number (1-613-0117) or (1-800-664-0055) or to the Statistics Canada Regional Reference Centre in:

Halifax	(902) 426-5331	Regina	(306) 780-5405
Montréal	(514) 283-5725	Edmonton	(403) 495-3027
Ottawa	(613) 951-8116	Calgary	(403) 292-6717
Toronto	(416) 973-6586	Vancouver	(604) 666-3691
Winnipeg	(204) 983-4020		

You can also visit our World Wide Web site:  
<http://www.statcan.ca>

Toll-free access is provided **for all users who reside outside the local dialling area** of any of the Regional Reference Centres.

<b>National enquiries line</b>	<b>1 800 263-1136</b>
<b>National telecommunications device for the hearing impaired</b>	<b>1 800 363-7629</b>
<b>Order-only line (Canada and United States)</b>	<b>1 800 267-6677</b>

## Ordering/Subscription information

### All prices exclude sales tax

A **paper version**, catalogue no. 65-001-XPB, is published monthly for \$19.00 per issue or \$188.00 for twelve issues in Canada. Outside Canada the cost is US\$19.00 per issue and US\$188.00 for twelve issues.

Catalogue no. 65-001-XIB, is available on Internet monthly for \$14.00 cdn per issue or \$141.00 cdn for a subscription.

Please send orders to Statistics Canada, Operations and Integration Division, Circulation Management, 120 Parkdale Avenue, Ottawa, Ontario, K1A 0T6 or by dialling **(613) 951-7277** or **1 800 700-1033**, by fax **(613) 951-1584** or **1 800 889-9734** or by Internet: [order@statcan.ca](mailto:order@statcan.ca) or from any Statistics Canada Regional Reference Centre. Statistics Canada publications may also be purchased from authorized agents, bookstores and local Statistics Canada offices.

For change of address, please provide both old and new addresses.

## Standards of service to the public

Statistics Canada is committed to serving its clients in a prompt, reliable and courteous manner and in the official language of their choice. To this end, the agency has developed standards of service which its employees observe in serving its clients. To obtain a copy of these service standards, please contact your nearest Statistics Canada Regional Reference Centre.

## Des données sous plusieurs formes

Statistique Canada diffuse les données sous formes diverses. Outre les publications, des totalisations habituelles et spéciales sont offertes. Les données sont disponibles sur Internet, disque compact, disquette, imprimé d'ordinateur, microfiche et microfilm, et bande magnétique. Des cartes et d'autres documents de référence géographiques sont disponibles pour certaines sortes de données. L'accès direct à des données agrégées est possible par le truchement de CANSIM, la base de données ordinaire et le système d'extraction de Statistique Canada.

## Comment obtenir d'autres renseignements

Toute demande de renseignements au sujet de la présente publication ou au sujet de statistiques ou de services connexes doit être adressée à : Section du marketing et des services à la clientèle, Division du commerce international, Statistique Canada, Ottawa, Ontario, K1A 0T6 (téléphone : (613) 951-9647), numéro de télécopieur (1-613-951-0117) ou (1-800-664-0055) ou à l'un des centres de consultation régionaux de Statistique Canada :

Halifax	(902) 426-5331	Regina	(306) 780-5405
Montréal	(514) 283-5725	Edmonton	(403) 495-3027
Ottawa	(613) 951-8116	Calgary	(403) 292-6717
Toronto	(416) 973-6586	Vancouver	(604) 666-3691
Winnipeg	(204) 983-4020		

Vous pouvez également visiter notre site sur le Web :  
<http://www.statcan.ca>

Un service d'appel interurbain sans frais est offert à **tous les utilisateurs qui habitent à l'extérieur des zones de communication locale** des centres de consultation régionaux.

<b>Service national de renseignements</b>	<b>1 800 263-1136</b>
<b>Service national d'appareils de télécommunications pour les malentendants</b>	<b>1 800 363-7629</b>
<b>Numéro pour commander seulement (Canada et États-Unis)</b>	<b>1 800 267-6677</b>

## Renseignements sur les commandes et les abonnements

### Les prix n'incluent pas la taxe de vente

Une **version papier**, produit n° 65-001-XPB au catalogue, est publié mensuellement au coût de 19 \$ le numéro ou 188 \$ pour 12 numéros au Canada. À l'extérieur du Canada, le coût est de 19 \$ US le numéro ou 188 \$ US pour 12 numéros.

Le produit n° 65-001-XIB au catalogue est publié mensuellement sur Internet au coût de 14 \$ cdn le numéro ou 141 \$ cdn pour un abonnement.

Faites parvenir votre commande à Statistique Canada, Division des opérations et de l'intégration, Gestion de la circulation, 120, avenue Parkdale, Ottawa (Ontario), K1A 0T6 ou commandez par téléphone au **(613) 951-7277** ou au **1 800 700-1033**, par télécopieur au **(613) 951-1584** ou au **1 800 889-9734** ou par Internet : [order@statcan.ca](mailto:order@statcan.ca) ou à l'un des centres de consultation régionaux de Statistique Canada. Vous pouvez aussi vous procurer les publications de Statistique Canada auprès des agents autorisés, des librairies locales et des bureaux locaux de Statistique Canada.

Pour tout changement d'adresse, veuillez fournir votre ancienne et votre nouvelle adresse.

## Normes de service à la clientèle

Statistique Canada s'engage à fournir à ses clients des services rapides, fiables et courtois et dans la langue officielle de leur choix. À cet égard, notre organisme s'est doté de normes de service à la clientèle qui doivent être observées par les employés lorsqu'ils offrent des services à la clientèle. Pour obtenir une copie de ces normes de service, veuillez communiquer avec le centre de consultation régional de Statistique Canada le plus près de chez vous.

## Note to Users

Beginning with the **April 1998 data** month the following changes have been made to the International merchandise trade release:

1. Table 2 (exports by commodity) and 8 (imports by commodity) contained in the “Canadian International Merchandise Trade” (Cat 65-001) have been adjusted for Balance of Payments concepts. This is being done because BOP based data are more reliable as they include adjustments for known deficiencies in Customs based data. Secondly, users will be better served by focusing their analysis on the BOP based data that are consistent with the broader economic measures of the System of National Accounts.
2. A BOP adjustment has been made for Non-US customs documents expected but not received. This is being done to minimize the monthly revisions to Non-US merchandise exports and the merchandise trade balance.
3. Data from 1994 to March 1998 has been revised in line with the International Trade Division’s normal historical revision policies.

Customs based aggregated commodity information as presented in the current tables will continue to be produced both seasonally adjusted and on a raw basis. These data will be made available on request or it can be retrieved through CANSIM. If you have any questions or comments about this change you can contact Jocelyne Elibani (613-951-9647 or 1-800-294-5583), Marketing and Client Services Section, International Trade Division.

## Note aux utilisateurs

A partir des données **d’avril 1998**, les changements suivants ont été apportés à la publication des données du commerce international:

1. Les tableaux 2 (exportations par marchandises) et 8 (importations par marchandises) contenus dans «Le commerce international de marchandises du Canada » (Cat 65-001) ont été corrigés selon les concepts de la balance des paiements. Ces changements ont été effectués parce que les données sur la base des paiements sont plus sûres, incluant des ajustements pour remédier aux déficiences connues des données sous base douanière. De plus, l’utilisateur sera mieux servi en concentrant son analyse sur les données sous base de la BDP, qui sont consistantes avec les mesures économiques plus vastes du Système de la comptabilité nationale.
2. Un ajustement BDP a été mis en place pour les documents douaniers ne venant pas des États-Unis anticipés mais non reçus. Cet ajustement est fait afin de minimiser les révisions mensuelles apportées aux exportations de marchandises et à la balance commerciale des marchandises.
3. Les données de 1994 à mars 1998 ont été révisées en accord avec les procédures habituelles de révision historiques de la division du commerce international.

Les données agrégées sous base douanière telles que présentées dans les tableaux actuels continueront d’être produites à la fois sous format brut et corrigé pour les facteurs saisonniers. Ces données seront disponibles sur demande ou pourront être retrouvées via CANSIM. Pour toute question ou commentaires au sujet de ces changements, veuillez contacter Jocelyne Elibani (613-951-9647 ou 1-800-294-5583), section de la commercialisation et du service à la clientèle, division du commerce international.



Statistics Canada  
International Trade Division

# Canadian International Merchandise Trade

April 1998

Statistique Canada  
Division du commerce international

# Le commerce international de marchandises du Canada

Avril 1998

Published by authority of the Minister  
responsible for Statistics Canada

©Minister of Industry, 1998

All rights reserved. No part of this publication  
may be reproduced, stored in a retrieval system  
or transmitted in any form or by any means, elec-  
tronic, mechanical, photocopying, recording or  
otherwise without prior written permission from  
Licence Services, Marketing Division, Statistics  
Canada, Ottawa, Ontario Canada K1A 0T6.

June 1998

Catalogue no. 65-001-XPB, Vol. 52, No. 04  
ISSN 1198-7391  
Catalogue no. 65-001-XIB, Vol. 52, No. 04  
ISSN 1480-8781

Frequency: Monthly

Ottawa

Publication autorisée par le ministre  
responsable de Statistique Canada

©Ministre de l'Industrie, 1998

Tous droits réservés. Il est interdit de reproduire ou de  
transmettre le contenu de la présente publication, sous  
quelque forme ou par quelque moyen que ce soit, enregis-  
tré sur support magnétique, reproduction élec-  
tronique, mécanique, photographique, ou autre, ou de  
l'emmagasiner dans un système de recouvrement, sans  
l'autorisation écrite préalable des Services de concession  
des droits de licence, Division de la commercialisation,  
Statistique Canada, Ottawa, Ontario, Canada K1A 0T6.

Juini 1998

N° 65-001-XPB au catalogue, vol. 52, n° 04  
ISSN 1198-7391  
N° 65-001-XIB au catalogue, vol. 52, n° 04  
ISSN 1480-8781

Périodicité: mensuelle

Ottawa

---

## Note of Appreciation

*Canada owes the success of its statistical sys-  
tem to a long-standing cooperation involving Sta-  
tistics Canada, the citizens of Canada, its  
businesses, governments and other institutions.  
Accurate and timely statistical information could  
not be produced without their continued coopera-  
tion and goodwill.*

---

## Note de reconnaissance

*Le succès du système statistique du Canada repose sur  
un partenariat bien établi entre Statistique Canada et la  
population, les entreprises, et les administrations canadi-  
ennes et les autres organismes. Sans cette collaboration  
et cette bonne volonté, il serait impossible de produire  
des statistiques précises et actuelles.*

## Symbols

The following standard symbols are used in Statistics Canada publications:

- ... figures not appropriate
- nil or zero
- amount too small to be expressed

## Note to Users

All totals are calculated from full figures and rounded independently; consequently, totals may not equal the sum of their components.

## Signes conventionnels

Les signes conventionnels suivants sont employés uniformément dans les publications de Statistique Canada:

- ... n'ayant pas lieu de figurer
- néant ou zéro
- nombres infimes

## Note aux utilisateurs

Les totaux sont calculés à partir de chiffres complets en dollars et sont arrondis indépendamment; par conséquent, les totaux peuvent ne pas être égaux à la somme de leurs composantes.

This publication was prepared under the direction of:

**David Dodds**, Director, International Trade Division (613) 951-9733  
**Jim Tebrake**, Analyst, Analysis Unit (613) 951-0282  
**Raymond Dubuisson**, Analyst, Price Indexes Unit (613) 951-6845  
**Fabienne Leclerc**, Analyst, Analysis Unit (613) 951-6856  
**Gary McCullough**, Head, Publications Unit (613) 951-0084

Cette publication a été rédigée sous la direction de:

**David Dodds**, Directeur, Division du commerce international (613) 951-9733  
**Jim Tebrake**, Analyste, Sous-section de l'analyse (613) 951-0282  
**Raymond Dubuisson**, Analyste, Sous-section des indices de prix (613) 951-6845  
**Fabienne Leclerc**, Analyste, Sous-section de l'analyse (613) 951-6856  
**Gary McCullough**, Chef, Sous-section des publications (613) 951-0084

The paper used in this publication meets the minimum requirements of American National Standard for Information Sciences – Permanence of Paper for Printed Library Materials, ANSI Z39.48 – 1984.



Le papier utilisé dans la présente publication répond aux exigences minimales de l'American National Standard for Information Sciences – "Permanence of Paper for Printed Library Materials", ANSI Z39.48 1984.



# Table of Contents

	Page
<b>Highlights .....</b>	<b>5</b>

## Analysis

The Month in Trade .....	7
Price Movements .....	10
Revisions .....	11

Adjustment for anticipated revisions to non-United States exports .....	12
---	----

## Text Tables

1. Merchandise Trade by Principal Trading Area (Balance of Payments Basis) .....	18
2. Reconciliation of Customs and Balance of Payments Trade Data .....	19

<b>Feature Articles .....</b>	<b>20</b>
-------------------------------	-----------

## Analytical Tables

### Tables

1. Merchandise Trade of Canada .....	22
2. Exports by Commodity Groupings .....	24
3. Domestic Exports to Principal Trading Areas (current month) .....	28
4. Domestic Exports to Principal Trading Areas (year to date) .....	29
5. Domestic Exports by Country .....	30
6. Exports by Province of Origin (current month) .....	34
7. Exports by Province of Origin (year to date) .....	35
8. Imports by Commodity Groupings .....	36
9. Imports from Principal Trading Areas (current month) .....	40

# Table des matières

	Page
<b>Faits saillants .....</b>	<b>5</b>

## Analyse

Résultats du mois .....	7
Mouvements des prix .....	10
Révisions .....	11

Ajustement pour révisions anticipées aux exportations vers des marchés autres que les États-Unis .....	12
--	----

## Tableaux explicatif

1. Commerce de marchandises par marchés principaux (base de la balance des paiements) .....	18
2. Rapprochement de données - base douanière et base de la balance des paiements .....	19

<b>Études spéciales .....</b>	<b>20</b>
-------------------------------	-----------

## Tableaux analytiques

### Tableaux

1. Commerce de marchandises du Canada .....	22
2. Exportations par groupe de marchandises .....	24
3. Exportations nationales vers les marchés principaux (mois courant) .....	28
4. Exportations nationales vers les marchés principaux (données cumulées) .....	29
5. Exportations nationales par pays .....	30
6. Exportations par province d'origine (mois courant) .....	34
7. Exportations par province d'origine (données cumulées) .....	35
8. Importations par groupe de marchandises .....	36
9. Importations en provenance des marchés principaux (mois courant) .....	40



## Table of Contents - concluded

## Table des matières - fin

	Page		Page
10. Imports from Principal Trading Areas (year to date) .....	41	10. Importations en provenance des marchés principaux (données cumulées) .....	41
11. Imports by Country .....	42	11. Importations par pays .....	42
12. Imports by Province of Clearance (current month) .....	46	12. Importations par province de dédouanement (mois courant) .....	46
13. Imports by Province of Clearance (year to date) .....	47	13. Importations par province de dédouanement (données cumulées) .....	47
<b>For Further Reading</b> .....	48	<b>Lectures suggérées</b> .....	48
<b>Technical Notes</b> .....	49	<b>Notes techniques</b> .....	49

# Highlights

## April 1998

Exports were virtually unchanged in April, continuing the trend set in the first quarter of 1998. Lower exports of passenger cars, wood pulp, precious metals and ores of all types offset increased exports of aircraft, communications equipment and other consumer goods.

Imports increased 2.6% in April, chiefly as a result of higher imports of aircraft, steel products. Auto parts imports fell slightly after four months of substantial gains.

The trade balance in April fell to \$1.2 billion, down \$600 million from March 1998.

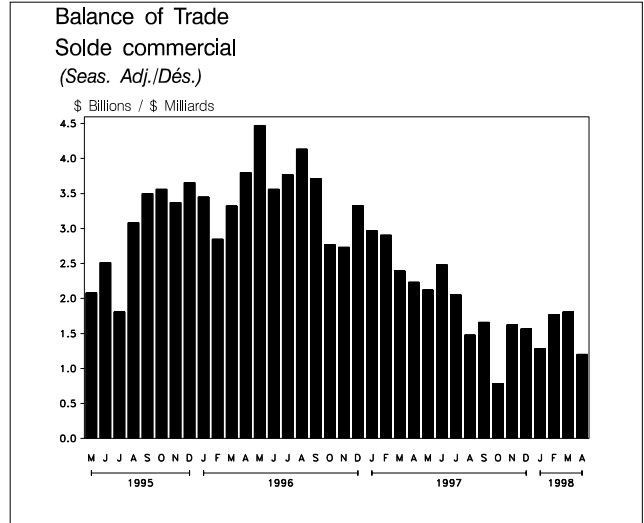
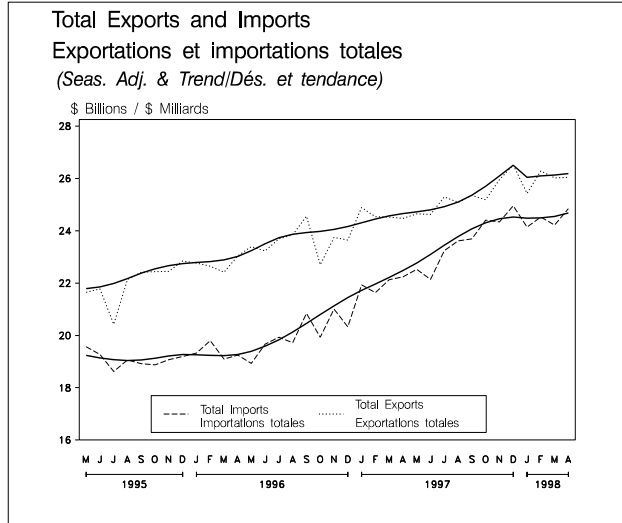
# Faits saillants

## Avril 1998

Les exportations sont demeurées stationnaires en avril, poursuivant ainsi la tendance observée lors du premier trimestre de 1998. En effet, la hausse de la demande pour les avions, le matériel de télécommunication et les autres biens de consommation a été annulée par la baisse des exportations de voitures particulières, de pâte de bois, de métaux précieux et de minerais de tout genre.

Les importations ont augmenté de 2.6%, en avril, causé principalement par la hausse des importations d'avions, de produits de l'acier et de pétrole brut. Les importations de pièces d'automobile ont diminué légèrement après quatre mois de hausses significatives.

La balance commerciale s'est établie à 1.2 milliards de dollars en avril, en baisse de 600 millions de dollars comparativement à mars 1998.





## Note to users

Merchandise trade statistics are provided on both a Customs and a Balance of Payments (BOP) basis at the level of total exports and total imports. The trade balance (surplus or deficit) is published by principal trading area and at the total level on a Balance of Payments basis only. Detailed geographic information is presented on a Customs basis only.

Analysts interested in specific commodity flows are encouraged to use the Balance of Payments basis information.

Those interested in macroeconomic issues should use the BOP figures, along with the rest of the current account, which includes services transactions, investment income and transfers.

## Note aux utilisateurs

Les statistiques sur le commerce de marchandises sont disponibles sur base douanière et sur base de la Balance des paiements (BDP) au niveau du total des exportations et des importations. La balance commerciale (excédent ou déficit) est publiée par marchés principaux sur la base de la Balance des paiements seulement. Les données détaillées par région géographique sont présentées uniquement sur base douanière.

Les analystes qui s'intéressent à des données pour certains flux de marchandises sont invités à utiliser les données sur la base de la Balance des paiements.

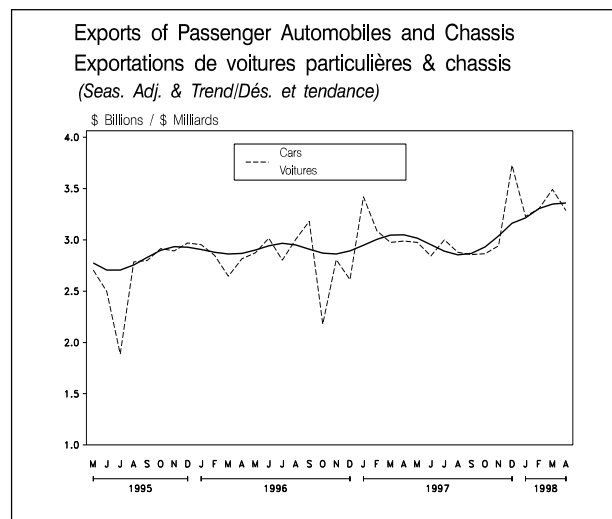
Ceux qui se préoccupent plutôt de la dimension macroéconomique doivent utiliser les chiffres sur base de la BDP ainsi que les autres composantes du compte courant, qui comprennent les opérations au titre des services, les revenus de placements et les transferts.

## This month in trade

### Exports held back by continued weakness in exports to Japan and Other Countries

Exports to Japan have fallen 49% since January 1997. These declines are spread across most commodity groups with softwood lumber experiencing the largest drop. The downward trend has intensified in the first quarter of 1998 as exports of coal and related products to Japan fell 83.9%. The weakness in exports has not been limited to Japan. Exports to other East Asian countries have also fallen with substantial declines registered with South Korea and Taiwan. In spite of the weakness with the east Asian countries Canada's exports with the United States and European Union remain strong increasing 3.5% and 5.3% respectively since November 1997.

Exports of automotive products fell 0.6% in April. Increased exports of trucks, other motor vehicles and auto parts were completely counterbalanced by a 5.9% decline in passenger car exports. Much of this decline is due to delays in the exports of passenger cars transported by rail. These delays should be corrected in the coming months, returning exports to more normal levels. In addition, higher new car inventories in the United States resulted in weakness for some car manufacturers.

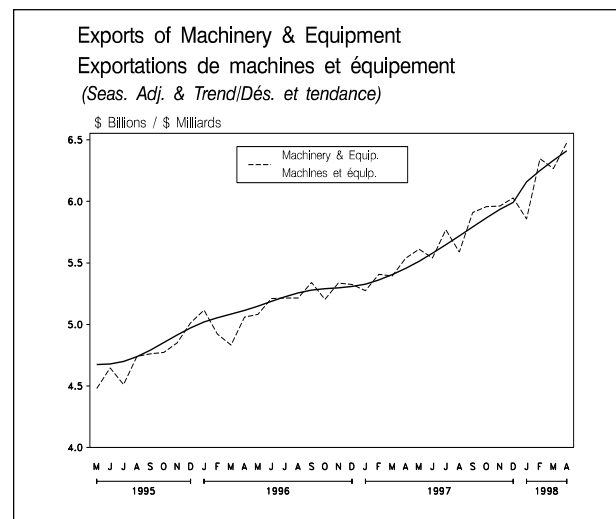


## Résultat du mois

### La croissance des exportations a diminué en raison de la faiblesse marquée des exportations vers le Japon et Autres pays

Les exportations vers le Japon ont chuté de 49% depuis janvier 1997. Quoique ce déclin ait touché tous les groupes de marchandises, le bois d'œuvre a enregistré la plus grosse baisse. La tendance à la baisse s'est intensifiée au premier trimestre de 1998, où les exportations de charbon et produits reliés ont chuté de 83,9%. La faiblesse des exportations ne s'est pas limitée au Japon. Les exportations vers les autres pays d'Asie de l'Est ont aussi chuté, des baisses substantielles ayant été enregistrées vers la Corée du Sud et Taiwan. Cependant, les exportations canadiennes vers les États-Unis et l'Europe sont restées fortes, augmentant de 3,5% et 5,3% respectivement depuis novembre 1997.

Les exportations de produits de l'automobile sont restées quasi-stationnaires, en avril. La forte hausse des exportations de camions et autres véhicules moteur ainsi que celle des pièces a été totalement annulée par la chute de 5,9% des exportations de voitures particulières. La majeure partie du déclin a été causée par des retards dans les exportations de voitures particulières transportées par voie ferrée. Ces retards devraient être corrigés dans les prochains mois, ramenant les exportations à des niveaux plus normaux. De plus, une hausse des inventaires de voitures neuves aux États-Unis a entraîné une diminution des exportations vers les États-Unis pour certains fabricants de voitures.



After declining slightly in March, machinery and equipment exports rose 4.9% in April. Record-setting exports of aircraft and steady growth in the exports of railway equipment and television and communications equipment were responsible for much of the increase.

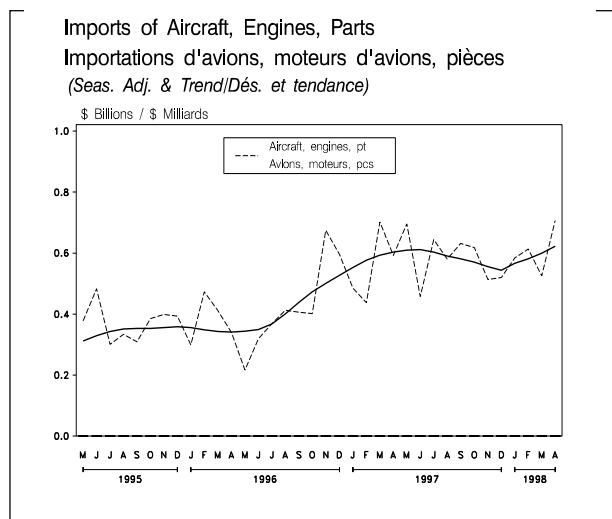
Energy product exports were almost unchanged in April, following a 6.3% drop the previous month. Small gains in natural gas and crude petroleum exports failed to offset a decrease in exports of petroleum and coal products, primarily to Japan. Electricity exports continued their upward trend in April.

After two months of growth, forest product exports dipped slightly in April; an 8.9% drop in wood pulp exports dragged the entire sector down.

April saw a decline in industrial goods exports, which since the beginning of the year have failed to equal the record level, set in November 1997. Exports of metals and minerals suffered the largest decrease. The dominant factor was lower exports of precious metals, especially gold, but anaemic demand in Asia and depressed prices for the major metals and minerals also played a role. Exports of aluminium, other non-ferrous metals and nickel recovered slightly.

## Aircraft and steel imports lead growth in total imports

Following a steep decline in March, machinery and equipment imports jumped 4.9% in April. Half of this gain was due to an appreciable increase in aircraft imports from France. In addition, more railway equipment was imported from the United States.



Après un léger repli en mars, les exportations de machinerie et équipement ont augmenté de 4,9% en avril. Le niveau record des exportations d'avions de même qu'une bonne performance des exportations de matériel ferroviaire, de télévision et télécommunication peuvent expliquer en grande partie cette hausse.

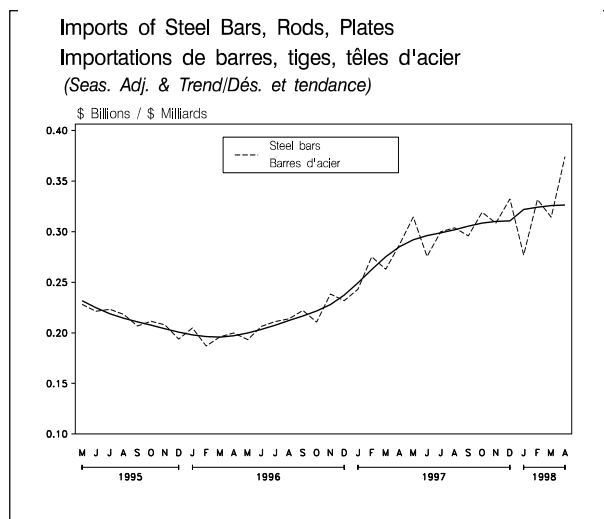
Les exportations de produits de l'énergie sont restées stationnaires, en avril, après avoir chuté de 6,3% le mois dernier. La hausse timide des exportations de gaz naturel et de pétrole brut n'a pu contrebalancer le recul des exportations de produits du pétrole et du charbon, principalement à destination du Japon. Les exportations d'électricité ont poursuivi leur tendance à la hausse en avril.

Après deux mois de croissance, les exportations de produits forestiers ont enregistré une légère baisse en avril; la chute de 8.9% des exportations de pâte de bois a entraîné tout le secteur à la baisse.

On a enregistré un recul des exportations de biens industriels en avril, qui depuis le début de l'année n'a pas réussi à atteindre le niveau record établi en novembre 1997. La baisse la plus marquée a été enregistrée au niveau des métaux et minéral. Le recul des exportations de métaux précieux, surtout l'or, a dominé ce secteur, quoique la demande anémique d'Asie et la morosité des prix des principaux métaux et minerais ait aussi joué un rôle. On notera la timide remontée des exportations d'aluminium, d'autres métaux non-ferreux et de nickel.

## La hausse des importations d'avions et d'acier entraîne une hausse des importations totales

Après un recul prononcé le mois dernier, les importations de machinerie et équipement ont bondi de 4,9% en avril. Une hausse appréciable des importations d'avions en provenance de France représente la moitié de l'augmentation du secteur. D'autre part, on a aussi importé plus de matériel ferroviaire des États-Unis.



After three months of weakness, the industrial goods sector rebounded in April, mainly because of a substantial advance in steel imports. The latter gain is attributable both to stronger North American demand for high value-added steel products and to the low price at which some countries were selling their steel in order to attract new buyers outside their traditional Asian markets.

After remaining virtually immobile for three months, imports of agricultural and fishing products edged upward in April. An exceptionally mild spring led to early imports of fresh vegetables and fresh fruits and berries, especially strawberries.

Energy product imports continued their downward trend in April, for a fourth consecutive month. The weakness in prices of crude petroleum associated with a wide availability on the North American market pushed the energy sector down, despite the solid growth for the second consecutive month of coal and other related products.

Following two months of growth, automotive product imports declined slightly in April. A solid performance by imports of passenger cars and trucks and other motor vehicles was outweighed by the force of auto parts imports, which fell sharply after four consecutive months of advances.

## Price Movements

### Exports

After three consecutive months of decline, the export price index on a customs basis reversed its downward trend to register a 0.3% increase in April. Higher prices were registered for almost all commodity sectors, but the largest increase in percentage terms was prices for forestry products which rose by 1.5% as a result of higher prices registered for woodpulp and other woodpulp products as well as lumber and sawmill products, which advanced by 2.8% and 2.0% respectively.

Prices for machinery and equipment rose by 1.3% in April. This growth came after three consecutive months of decline and was mostly attributable to higher prices registered for aircraft and other transportation equipment as well as other machinery and equipment, which rose by 2.2% and 0.9% respectively.

The automotive product sector reversed its downward trend to register a 1.1% increase in April, as a result of higher prices registered for passenger autos and chassis, up by 1.8%, motor vehicle parts, up by 0.9% and trucks and other motor vehicle, up by 0.8%.

Après trois mois de recul, le secteur des biens industriels s'est raffermi, en avril, grâce en particulier à la hausse significative des importations d'acier. On attribue cet état à la demande nord américaine accrue pour les produits de l'acier à haute valeur ajoutée, combinée au prix très bas de l'acier offert par certains pays qui doivent se tourner vers des marchés autres que les marchés asiatiques.

Suivant trois mois de quasi-immobilité, les importations de produits de l'agriculture et de la pêche ont augmenté légèrement en avril. Un printemps exceptionnellement doux a favorisé les importations précoces de fruits frais et baies, surtout les fraises, ainsi que des légumes frais.

Les importations de produits de l'énergie ont continué leur tendance à la baisse, pour un quatrième mois consécutif. La faiblesse des prix associée à une abondance de pétrole brut sur le marché a entraîné le secteur énergétique à la baisse, malgré la solide performance pour le deuxième mois consécutif des importations de charbon et autres produits reliés.

Après deux mois de croissance, les importations de produits de l'automobile ont fléchi légèrement en avril. La bonne performance des importations de camions et autres véhicules moteurs ainsi que de voitures particulières n'a pas réussi à annuler l'impact du net recul des importations de pièces, après quatre mois de hausses consécutives.

## Mouvements de prix

### Exportations

Après trois baisses mensuelles consécutives, l'indice des prix pour le total des exportations établi sur base douanière a inversé sa tendance à la baisse pour enregistrer une hausse de 0,3% en avril. Des hausses ont été enregistrées au niveau de presque tous les secteurs. Ainsi, les produits forestiers ont crû de 1,5% suite à une hausse des prix de la pâte de bois et autres produits du bois ainsi que du bois d'oeuvre et autres produits connexes qui ont respectivement progressé de 2,8% et de 2,0%.

Quant au secteur des machines et équipement, après trois baisses mensuelles consécutives, il a inversé sa tendance à la baisse pour enregistrer une hausse de 1,3% en avril. Ce mouvement à la hausse est dans une large mesure attribuable à la hausse des prix des avions et autres équipement de transport ainsi que des autres machines et équipement, qui ont respectivement progressé de 2,2% et de 0,9%.

Dans le secteur des produits de l'automobile, la tendance à la baisse observée au cours des trois derniers mois s'est estompée en avril avec une hausse de 1,1% engendrée surtout par la hausse des prix des voitures particulières et châssis de 1,8%, des pièces de véhicules automobiles de 0,9% et des camions et autres véhicules moteurs de 0,8%.

The industrial goods and material sector which have been on a downward trend for the last three months, reversed its trend to register a 0.9% increase in April. This growth was mostly related to higher prices registered for metals ores which rose by 4.9%.

The agricultural product sector reversed its downward trend and rose slightly by 0.1% in April despite a 3.6% decline in the price of wheat.

The only downward influence came from prices for energy products, which fell by 5.9% in April, as a result of lower prices registered for crude petroleum and natural gas which retreated to 8.5% and 7.7% respectively. The decline in energy products prices was mostly attributable to lower demand on the US market, as winter temperature remained warmer than usual and the return of Iraq to the world oil markets..

## Imports

The imports price index on a customs basis which have been on a downward trend for the last three months, reversed its trend to register a 0.7% increase in April as a result of widespread price increases.

Prices for machinery and equipment moved ahead by 1.4% in April propelled by higher prices registered for office machines and equipment as well as aircraft and other transportation equipment which rose by 3.8% and 2.4% respectively.

Within the other consumer goods sector, the index rose slightly by 0.9% as a result of a 1.2% increase in the price of apparel and footwear.

Despite an exceptionally mild spring that led to an increase in imports of fruits and vegetables, prices however rose by 0.7% after two consecutive months of decline.

After a 1.8% decline in March, industrial goods and materials reversed their downward trend to register a 0.6% increase in April, as a result of higher prices registered for chemicals and plastics, which advance by 3.3%.

Prices for automotive products grew by 0.4% in April. This growth was partially related to higher prices registered for trucks and other motor vehicles as well as passenger autos and chassis which rose by 2.1% and 0.9% respectively.

Quant à l'indice des prix pour les biens industriels, après avoir reculé au cours des trois derniers mois, il a inversé sa tendance à la baisse pour enregistrer une hausse de 0,9% en avril engendré surtout par la hausse de 4,9% enregistrée au niveau des prix des minerais métallique.

Les produits de l'agriculture et de la pêche ont inversé leur tendance à la baisse amorcée depuis le début de 1998 pour enregistrer une légère remontée de 0,1% en avril et ce en dépit d'une baisse de 3,6% des prix du blé.

Le seul mouvement à la baisse a avoir été enregistré en avril fut celui des prix des produits énergétiques qui ont reculé de 5,9%, suite à une baisse des prix du pétrole brut et du gaz naturel qui se sont respectivement repliés à 8,5% et à 7,7%. Le repli des prix des produits énergétiques est attribuable d'une part à des facteurs climatiques qui ont engendré une diminution de la demande sur le marché américain et d'autre part au retour de l'Irak sur le marché mondial du pétrole.

## Importations

L'indice des prix pour le total des importations établi sur base douanière a inversé sa tendance à la baisse des trois derniers mois pour enregistrer une hausse de 0,7% en avril. Ce mouvement à la hausse est attribuable à une hausse des prix généralisée affectant presque tous les secteurs.

Ainsi, dans le secteur des machines et équipement les prix se sont inscrits à la hausse de 1,4%, en raison surtout des prix des machines et matériel de bureau ainsi que des avions et autres équipements de transport qui ont respectivement progressé de 3,8% et de 2,4%.

Au niveau du secteur des autres biens de consommation, l'indice a légèrement progressé de 0,9% en avril, suite à une hausse des prix de 1,2% enregistrée pour les vêtements et les chaussures.

En ce qui a trait aux produits de l'agriculture et de la pêche, les prix se sont accrus de 0,7% en avril et ce en dépit d'un printemps précoce qui a favorisé une forte croissance des importations de fruits et légumes.

Quant aux biens industriels, après un recul de 1,8% en mars, ils ont progressé de 0,6% en avril, en raison surtout des prix des produits chimiques et plastiques qui se sont accrus de 3,3%.

Dans le secteur des produits de l'automobile un léger mouvement à la hausse de 0,4% a été enregistré en avril, mettant ainsi un terme à la tendance à la baisse observée au cours des deux derniers mois. Cette progression est largement attribuable à la hausse des prix des camions de 2,1% ainsi que celle des pièces de véhicules automobiles de 0,9%.

Within the energy products sector, the downward trend continued for the fourth month in a row with a 1.7% decline in April. This decline was mostly related to lower prices registered for other energy products (-3.9%) as well as crude petroleum which strengthened slightly in April in comparison to February and March but fell by 3.3%.

## Revisions

Data on a balance-of-payments basis have been revised from 1992 to the current month, following the seasonal adjustment of group 701, "undistributed balance-of-payments adjustments", for the first time. In general, merchandise trade data are revised on a continuing basis for every month of the current year. Factors that create the need for revisions include the late receipt of import and export documentation, incorrect information on customs documents, replacement of estimated figures with actual values (once available), changes in classification of merchandise based on more current information, and updated seasonal adjustments. Revised data can be obtained by consulting the appropriate CANSIM matrices.

Available on **CANSIM**: matrices 3618, 3619, 3651, 3685-3713, 3718-3720, 3887-3913, 8430-8435 and 8438-8447.

Au niveau des produits énergétiques la tendance à la baisse amorcée depuis janvier s'est poursuivie en avril avec une baisse de 1,7%. Ce repli s'explique surtout par la baisse des prix des autres produits énergétiques (-3,9%) ainsi que des prix du pétrole brut qui malgré un léger raffermissement par rapport aux mois de février et de mars se sont repliés à 3,3% en avril.

## Révisions

Les données sur base de la Balance des Paiements ont été révisées de 1992 à ce mois, la correction des variations saisonnières ayant été exécutée pour la première fois au groupe 701, «ajustements de la Balance des Paiements non-distribués». En général, les données sur le commerce de marchandises sont révisées de façon continue, chaque mois de l'année en cours. Divers facteurs motivent ces révisions, notamment la réception tardive des documents relatifs aux importations et aux exportations, la communication de renseignements erronés dans les documents douaniers, le remplacement des estimations par des chiffres réels, le cas échéant, la reclassification des marchandises en fonction de renseignements plus récents et la correction des variations saisonnières. Pour obtenir les données révisées, il suffit de consulter les matrices appropriées de CANSIM.

Données stockées **dans CANSIM**: matrices 3618, 3619, 3651, 3685 à 3713, 3718 à 3720, 3887 à 3913, 8430 à 8435 et 8438 à 8447.

*For readers who need the information on a more timely basis, merchandise trade data are also available by fax on the morning of release.*

*For further information on this release, contact Jocelyne Elibani (613-951-9647 or 1-800-294-5583), Marketing and Client Services Section, International Trade Division.*

*Pour obtenir plus rapidement les données sur le commerce de marchandises, on peut recourir au service de transmission par télécopieur qui est offert le matin de la diffusion.*

*Pour plus de renseignements, prière de communiquer avec Jocelyne Elibani, au (613) 951-9647 ou au numéro sans frais 1-800-294-5583, à la Section du marketing et des services à la clientèle de la Division du commerce international.*

## Adjustment for anticipated revisions to non-US exports

### Introduction and summary:

A new adjustment is being made to non-US exports on a Balance of Payment (BOP) basis to estimate for revisions expected within three months of the first estimates. These revisions are usually fairly large and always positive. They are mainly due to Customs export documents not received in time. Revenue Canada and Statistics Canada are working together to resolve this problem at the source: a new Canadian Automated Export Declaration program, education campaign and improved communication with Customs Ports, etc.. Given the importance of these revisions to the trade balance and GDP, a BOP adjustment will be made until this problem is resolved at the source.

The adjustment for anticipated revisions is applied to the Balance of Payments (BOP) series through a BOP adjustment rather than to the Customs-based series. Reliable adjustments can only be estimated for aggregates such as Major Commodity Groupings (MG) and Principal Trading Area (PTA) and there are no adjustments to these aggregates on a Customs-based data. Note that, as actual reports flow in, the adjustment for a given period is reduced and eventually eliminated.

This adjustment was introduced with the first quarter 1998 release of the System of National Accounts and, starting with this release, is now applied to the monthly series. This new BOP adjustment does not include wheat and barley as an existing BOP adjustment gives more reliable results. Crude petroleum is also excluded for lack of regular monthly trade.

Simulation using the methodology shows that the adjustment for anticipated revisions significantly reduces the underestimate for the first, second and third estimates.

This paper presents the magnitude of the problem, its impact, the methodology to adjust for anticipated revisions and how it reduces the underestimate.

## Ajustement pour révisions anticipées aux exportations vers des marchés autres que les États-Unis

### Introduction et sommaire:

Les exportations vers les marchés autres que les États-Unis font l'objet d'un nouvel ajustement sur base de la balance de paiements (BDP) afin de minimiser les révisions prévues aux cours des trois mois suivant le premier estimé. Ces révisions sont généralement assez considérables et viennent essentiellement de ce que les documents d'exportation des Douanes n'arrivent pas à temps. Revenu Canada et Statistique Canada travaillent de concert à régler ce problème à la source : nouveau Programme de déclaration d'exportation canadienne automatisée, campagne d'éducation et amélioration des communications avec les bureaux de douane, etc. Compte tenu de l'importance de ces révisions pour la balance commerciale et le PIB, il y aura un ajustement BDP jusqu'à ce que le problème soit réglé à la source.

L'ajustement pour les révisions anticipées se fait au niveau des séries BDP plutôt qu'aux séries sur une base douanière grâce à un ajustement BDP. Des ajustements fiables peuvent seulement être estimés pour des agrégats comme les Groupes principaux de marchandises (GPM) et les Marchés principaux (MP) et aucun ajustement n'est fait à ces niveaux sur une base douanière. Il faut noter que, pour un mois donné, les ajustements sont réduits puis éliminés à mesure que les déclarations sont reçues.

Cet ajustement a été appliqué pour la première fois au communiqué du premier trimestre de 1998 du Système de comptabilité nationale et il s'applique aux séries mensuelles à compter du présent communiqué. Ce nouvel ajustement BDP ne comprend pas le blé ni l'orge, qui font déjà l'objet d'un ajustement BDP plus fiable. Le pétrole brut est aussi exclu en raison du manque de commerce régulier.

Une simulation fondée sur cette méthodologie montre que l'ajustement pour les révisions prévues réduit considérablement la sous-estimation.

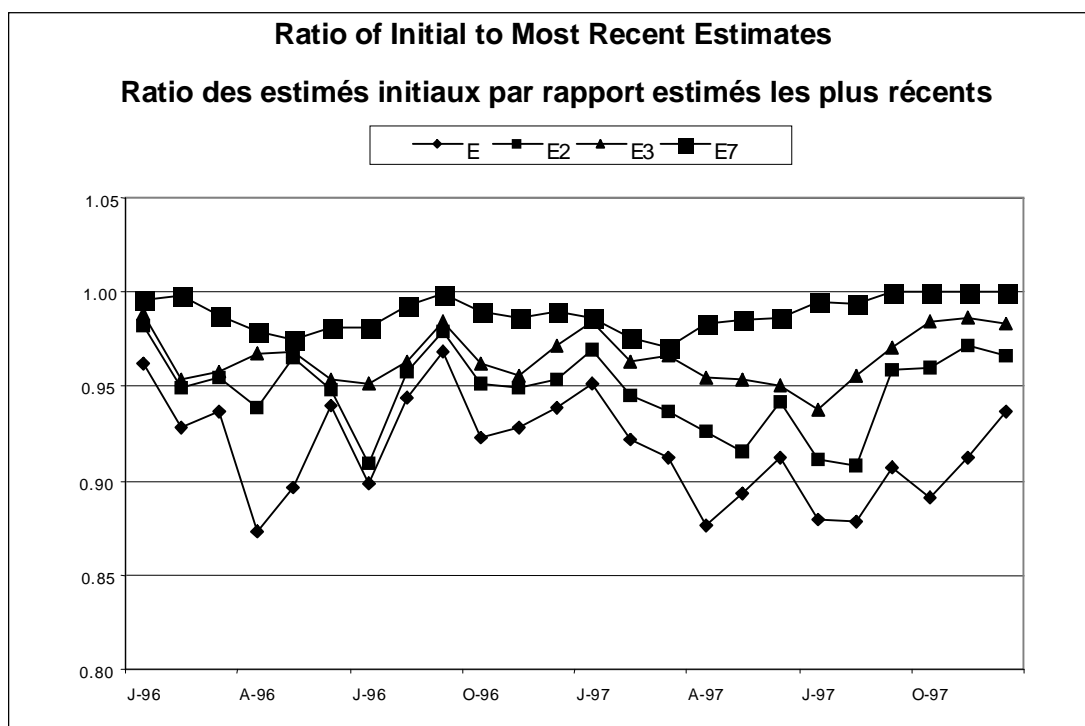
Le présent document explique l'ampleur du problème, ses incidences, la méthodologie d'ajustement en fonction des révisions prévues et la façon dont elle réduit la sous-estimation.

## A large underestimate...

The chart below shows that non-US exports on a Customs basis are underestimated by about 8% when the first estimates are released (E1). After one month of revisions, the estimates (E2) are still about 5% below their most recent estimates. The underestimate is reduced with subsequent monthly revisions but is still present for the seventh estimates (about 1%). The graph displays the ratio, for any given month, between the first (E1), second (E2), etc. and the most recent estimate (as released in this publication).

## Une sous-estimation considérable...

Le graphique ci-dessous montre que les exportations vers les marchés autres que les États-Unis, sur base douanière, sont sous-estimées d'environ 8% au moment de la publication des premières estimations (E1). Après un mois de révisions (E2), les estimations restent environ 5% en deçà de leurs valeurs les plus récentes. La sous-estimation est réduite avec les révisions mensuelles subséquentes, mais est toujours là (environ 1%) au septième estimé (E7). Le graphique montre, pour chacun des mois, les ratios entre le premier estimé (E1), le deuxième estimé (E2), etc. et l'estimé le plus récent (tel que publié dans ce communiqué).



Note: Wheat, barley and crude petroleum are excluded. Nota: Le blé, l'orge et le pétrole brut sont exclus.



### Mostly in the first three months...

The following table shows that exports non-US are revised on average by \$336 millions between the first estimate (E1) and the most recent estimate.. The second estimate (E2) is revised by \$211 millions. Most of the revisions happened in the first three months: \$392 millions out of \$687 millions).

### Principalement au cours de trois premiers mois...

Le tableau ci-dessous montre que les exportations vers les marchés autres que les États-Unis sont révisées de 336 millions de dollars entre la première estimation (E1) et la plus récente. La deuxième estimation (E2) est révisée de 211 millions de dollars. La plupart des révisions sont survenues dans les trois premiers mois: 392 millions de dollars sur 687 millions).

Table 1. **Average monthly and quarterly revisions to non-US exports, 1996 and 1997, raw customs basis**  
Tableau 1 **Révisions mensuelles et trimestrielles moyennes des exportations destinées aux pays autres que les États-Unis, 1996 et 1997, base douanière brute**

Period / Période	To most recent estimate / Jusqu'au plus récent estimé		To the seventh estimate Jusqu'au septième estimé		To the fourth estimate Jusqu'au quatrième estimé	
	Monthly/ mensuelles	Quarterly/ trimestrielles	Monthly/ mensuelles	Quarterly/ trimestrielles	Monthly/ mensuelles	Quarterly/ trimestrielles
<i>Millions of dollars / millions de dollars</i>						
E1	336		290		238	
E2	211		165		113	
E3	140	687	94	549	42	392
E4	98		52			
E5	74		29			
E6	60	232	14	95		
E7	46					

Note: Wheat, barley and crude petroleum are excluded.

Nota: Le blé, l'orge et le pétrole brut sont exclus.

### With significant impact.

1. The 8% underestimate of non-US exports for the first preliminary estimate, although small in terms of total exports (1%), has a more significant impact on trade balance (15% in 1997). Note that the Canadian trade's contribution to economic activity (GDP) is measured by its trade balance.
2. Without adjustments, exports to non-US destinations would consistently appear weaker than they should be for the most recent months. The recent drop in exports to Japan, for example, is not as important as the preliminary Customs data suggests.
3. The underestimate has also an impact on seasonal adjustment as preliminary estimates are used in measuring previous month seasonal factors.

### Avec une incidence considérable.

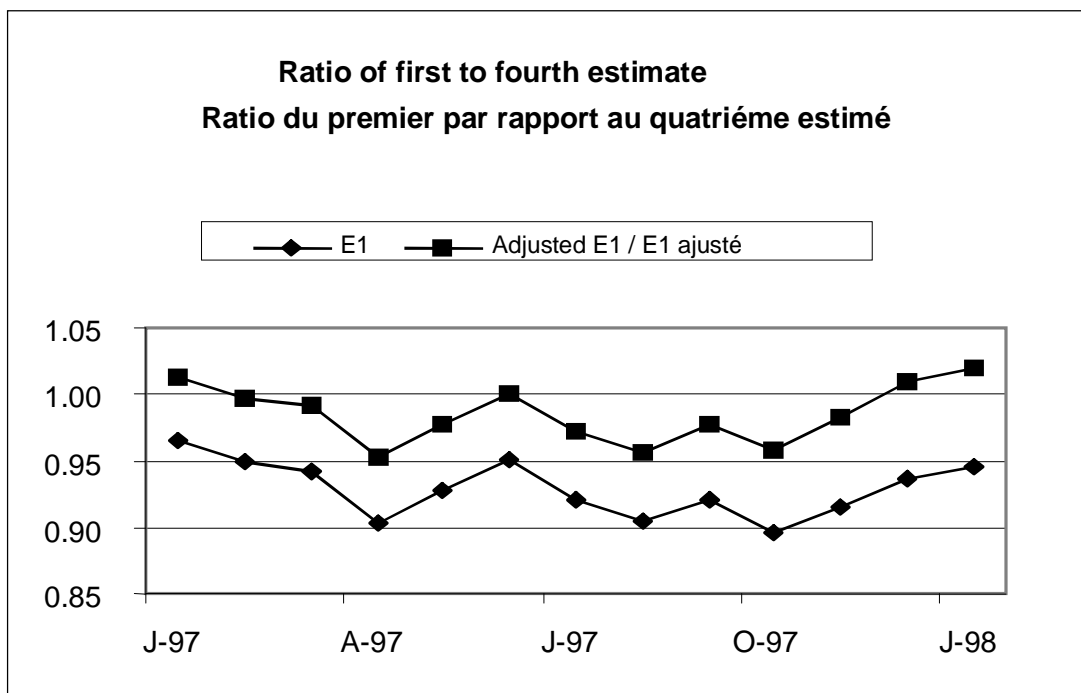
1. Bien que faible par rapport aux exportations totales (1%), la sous-estimation de 8% des exportations vers des marchés autres que les États-Unis pour la première estimation provisoire a un effet considérable sur la balance commerciale (15% en 1997). À noter que la contribution du commerce du Canada à l'activité économique (PIB) se mesure par sa balance commerciale.
2. Les exportations vers des destinations autres que les États-Unis semblent toujours plus faibles qu'elles ne devraient. La chute récente des exportations vers le Japon, par exemple, n'est pas aussi importante qu'il ressort des données douanières provisoires.
3. La sous-estimation a aussi des incidences sur la désaisonnalisation, puisque des estimations provisoires sont utilisées pour la mesure des facteurs saisonniers des mois précédents.

## Key elements of the methodology

1. Adjustments are made to estimate the first three months of revisions to come. Adjustments for further revisions would be smaller and more difficult to estimate (more difficult to "predict"). Adjustments to a particular month are higher for the first estimate, lower for the second and even more for the third. For the fourth estimate and after no adjustments are made.
2. Adjustments are based on previous month revision patterns. More specifically, the first (second and third) estimate is divided by the ratio between the last twelve months moving average of the first (second and third) estimate and the last twelve months moving average of the fourth estimate.
3. Subject-matter analysts review and revise these estimates to take into account related information on exports and late documents.
4. Wheat and Barley are not included as a reliable BOP adjustment is already made to adjust for late documents.
5. No adjustments are made to crude petroleum (no regular trade to non-US destinations), natural gas and electricity (no trade to non-US destinations) and the unallocated BOP adjustment (not applicable).
6. Major Commodity Grouping (MG) and Principal Trading Areas (PTA) are adjusted individually. Total adjustments by PTA and MG are made equal by distributing the discrepancy proportionally to their respective levels.

## Éléments clés de la méthodologie

1. On effectue des ajustements pour estimer les trois premiers mois de révisions à venir. Les ajustements pour les autres révisions seraient faibles et plus difficiles à estimer (plus difficiles à "prédire"). Les ajustements à un mois donné sont plus élevés pour le premier mois, plus faibles pour le deuxième et encore plus faibles pour le troisième. À compter du quatrième mois, il n'y a plus d'ajustements.
2. Les ajustements sont fondés sur la tendance des révisions des mois précédents. Plus particulièrement, on divise le premier (deuxième et troisième) estimé par le rapport entre la moyenne mobile des douze derniers mois du premier (deuxième et troisième) estimés mois et la moyenne mobile des douze derniers mois du quatrième estimé.
3. Les analystes spécialisés examinent et révisent ces estimations pour tenir compte des renseignements connexes sur les exportations et sur les documents arrivés en retard.
4. Le blé et l'orge ne sont pas inclus, puis qu'il y a déjà un ajustement fiable sur base BDP pour effectuer une correction pour les documents en retard.
5. Il n'y a pas d'ajustements pour le pétrole brut (commerce irrégulier), le gaz naturel et l'électricité (pas de commerce), ni pour l'ajustement BDP non attribué (sans objet).
6. Les Groupes principaux de marchandises (GPM) et les marchés principaux (MP) sont ajustés individuellement. On force l'égalité des ajustements par MP et GPM en distribuant l'écart proportionnellement à leurs niveaux respectifs.



The following table shows that revisions are reduced significantly with the methodology used to adjust for anticipated revisions. It also shows that the methodology is more reliable for some PTA and MG than others.

Le tableau qui suit révèle que les révisions sont réduites considérablement avec la méthodologie utilisée pour faire un ajustement pour les révisions prévues. Il en ressort également que la méthodologie est plus fiable pour certains MP et GPM que d'autres.

If you have any questions, please call Yvan Gervais (613) 951-2893, International Trade Division.

Pour de plus amples renseignements, veuillez communiquer avec Yvan Gervais (613) 951-2983, Division du commerce international.

Table 2. Monthly average revisions to actual and adjusted estimates, by Principal Trading Area (PTA) and Major Commodity Groupings (MG) and from Jan. 97 to Jan. 98

Tableau 2. Révisions mensuelles moyennes aux estimés actuels et ajustés, selon les Marchés principaux (MP) et les Groupes principaux de marchandises (GPM), de janv. 97 à janv. 98

	First Estimate/ Premier estimé			Second Estimate/ Deuxième estimé			Third Estimate/ Troisième estimé		
	Actual/ Actuel	Adjust./ Ajusté	Ratio	Actual/ Actuel	Adjust./ Ajusté	Ratio	Actual/ Actuel	Adjust./ Ajusté	Ratio
	\$'000	\$'000		\$'000	\$'000		\$'000	\$'000	
<b>Principal Trading Area / Marchés principaux</b>									
United Kingdom / Royaume-Uni	13,093	-1,409	-0.11	5,983	-622	-0.10	1,529	-267	-0.17
Japan / Japon	75,375	27,937	0.37	44,014	15,584	0.35	11,114	286	0.03
EU excl. UK / UE sauf R-U	44,294	-1,991	-0.04	16,224	-4,662	-0.29	4,675	-1,495	-0.32
Other OECD / Autres OCDE	29,517	5,653	0.19	13,030	775	0.06	3,680	-1,589	-0.43
Other Countries / Autres pays	118,314	33,711	0.28	57,581	14,191	0.25	20,188	3,881	0.19
<b>Total</b>	<b>280,592</b>	<b>63,901</b>	<b>0.23</b>	<b>136,831</b>	<b>25,266</b>	<b>0.18</b>	<b>41,186</b>	<b>817</b>	<b>0.02</b>
<b>Major Commodity Groupings/Groupes principaux de marchandises</b>									
Live animals/Animaux vivants	163	19	0.12	80	40	0.50	11	-4	-0.35
Fish and fish preparations/Poisson et préparations de poisson	10,310	2,896	0.28	5,378	1,221	0.23	1,115	330	0.30
Wheat flour/Farine de blé	138	-9	-0.07	82	-2	-0.03	14	-10	-0.67
Other cereals unmilled/Autres céréales, non moulues	279	-87	-0.31	98	-2	-0.02	46	-22	-0.48
Other cereal preparations/Autres préparations céréalières	3,370	921	0.27	2,292	399	0.17	270	-303	-1.12
Meat and meat preparations/Viandes et préparations de viandes	10,742	4084	0.38	5,488	1,483	0.27	1,157	51	0.04
Alcoholic beverages/Boissons alcooliques	961	61	0.06	427	-15	-0.03	117	-96	-0.82
Other food, feed, beverages, tobacco/Autres aliments, provendes, boissons, tabacs	17,965	2,511	0.14	9,703	962	0.10	2,578	-684	-0.27
Rapeseed/Graine de colza	14,235	8,838	0.62	9,977	6,132	0.61	1,608	-18	-0.01
Other crude vegetable products/Autres produits végétaux bruts	5,284	884	0.17	3,249	718	0.22	354	-4	-0.01
Iron ores, concentrates and scrap/Minerais, concentrés et déchets de fer	2,909	415	0.14	2,464	344	0.14	2,265	281	0.12
Copper ores, concentrates and scrap/Minerais, concentrés et déchets de cuivre	9,345	5,804	0.62	1,011	439	0.43	20	-19	-0.94
Nickel ores, concentrates and scrap/Minerais, concentrés et déchets de nickel	1,884	1,443	0.77	0	0	...	0	0	...
Zinc ores, concentrates and scrap/Minerais, concentrés et déchets de zinc	5,812	839	0.14	482	-530	-1.10	9	2	0.28
Other ores, concentrates and scrap/Autres minerais, concentrés, déchets métal.	2,870	121	0.04	2,014	193	0.10	1,078	-308	-0.29
Coal and other bituminous substances/Charbon et substances bitumineuses brutes	19,452	-273	-0.01	14,070	1,497	0.11	3,653	-3,111	-0.85
Asbestos unmanufactured/Amiante, non ouvré	4	-2	-0.58	0	-1	...	0	-1	...
Other crude animal products/Autres produits bruts d'origine animale	2,404	891	0.37	1,274	305	0.24	309	85	0.28
Other crude wood products/Autres matières en bois brutes	1,369	430	0.31	595	-63	-0.11	99	-108	-1.08
Other crude non-metallic minerals/Autres minéraux non métalliques bruts	1,945	1,092	0.56	799	277	0.35	349	237	0.68
Other crude materials, inedible/Autres matières brutes, non comestibles	1,071	-75	-0.07	356	-167	-0.47	91	-28	-0.31
Lumber/Bois d'oeuvre	11,726	3,867	0.33	6,071	1,797	0.30	1,176	269	0.23
Other wood fabricated materials/Autres demi-produits en bois	3,047	768	0.25	1,518	364	0.24	356	63	0.18
Woodpulp and similar pulp/Pâte de bois et pâte similaire	3,884	1,814	0.47	1,542	564	0.37	504	255	0.51
Newsprint paper/Papier journal	1,976	-38	-0.02	928	-285	-0.31	106	-255	-2.40
Other paper and paperboard/Autre papier et carton	2,628	-96	-0.04	1,546	-103	-0.07	350	-105	-0.30
Inorganic chemicals/Produits chimiques inorganiques	1,353	362	0.27	849	188	0.22	185	46	0.25
Organic chemicals/Produits chimiques organiques	2,512	517	0.21	1,377	257	0.19	395	117	0.30
Fertilizers and fertilizer materials/Engrais et matières fertilisantes	2,047	922	0.45	1,147	524	0.46	313	159	0.51
Synthetic rubber and plastics/Caoutchouc synthétique et matières plastiques	3,334	-21	-0.01	1,674	-18	-0.01	581	-88	-0.15
Other chemical products/Autres produits chimiques	3,053	280	0.09	1,160	-397	-0.34	516	51	0.10
Petroleum and coal products/Dérivés du pétrole et du charbon	6,716	2,792	0.42	3,555	1,189	0.33	1,483	369	0.25
Primary iron and steel/Fer et acier primaires	15	3	0.19	6	0	0.04	6	2	0.39
Steel bars, rods, plates, sheets/Barres, tiges, tôles et feuilles d'acier	872	163	0.19	411	96	0.23	207	58	0.28

Table 2. **Monthly average revisions to actual and adjusted estimates, by Principal Trading Area (PTA) and Major Commodity Groupings (MG) and from Jan. 97 to Jan. 98 (cont'd)**

Tableau 2. **Révisions mensuelles moyennes aux estimés actuels et ajustés, selon les Marchés principaux (MP) et les Groupes principaux de marchandises (GPM), de janv. 97 à janv. 98 (suite)**

	First Estimate/ Premier estimé			Second Estimate/ Deuxième estimé			Third Estimate/ Troisième estimé		
	Actual/ Actuel	Adjust/ Ajusté	Ratio	Actual/ Actuel	Adjust/ Ajusté	Ratio	Actual/ Actuel	Adjust/ Ajusté	Ratio
	\$'000	\$'000		\$'000	\$'000		\$'000	\$'000	
<b>Major Commodity Groupings/Groupes principaux de marchandises</b>									
Other iron and steel and alloys/Autres fer, acier et alliages	1,455	-322	-0.22	433	-135	-0.31	255	-100	-0.39
Aluminum including alloys/Aluminium, y compris alliages	450	38	0.09	233	66	0.28	142	61	0.43
Copper and alloys/Cuivre et alliages	906	189	0.21	394	182	0.46	243	133	0.55
Nickel and alloys/Nickel et alliages	1,323	-114	-0.09	348	130	0.37	121	41	0.34
Precious metals and alloys/Métaux précieux et alliages	1,161	591	0.51	589	211	0.36	589	211	0.36
Zinc and alloys/Zinc et alliages	6	-3	-0.54	4	0	0.02	2	0	-0.04
Other non-ferrous metals and alloys/Autres métaux non ferreux et alliages	2,751	1,242	0.45	786	256	0.33	253	68	0.27
Metal fabricated basic products/Ouvrages de base en métal	3,318	-80	-0.02	1,492	99	0.07	637	-39	-0.06
Textile fabricated materials/Demi-produits en matières textiles	3,316	84	0.03	1,628	103	0.06	327	-60	-0.18
Non-metallic mineral basic products/Produits minéraux non métalliques de base	1,871	-166	-0.09	1,075	10	0.01	387	-8	-0.02
Other fabricated materials/Autres matières travaillées, non comestibles	3,059	1,050	0.34	1,539	427	0.28	344	-33	-0.10
Industrial machinery/Machinerie industrielle	15,004	601	0.04	8,101	566	0.07	2,121	-544	-0.26
Agricultural machinery includ. tractors/Machinerie agricole, y compris tracteurs	1,451	392	0.27	916	270	0.30	305	71	0.23
Passenger autos and chassis/Voitures particulières et châssis	2,515	-534	-0.21	1,198	-656	-0.55	416	-288	-0.69
Trucks and other motor vehicles/Camions et autres véhicules moteurs	4,687	1,250	0.27	2,680	1,014	0.38	1,507	627	0.42
Motor vehicle pts incl. eng. & pts./Pièces de véhic. auto. y compris mot. et pièces	3,036	-116	-0.04	1,311	-199	-0.15	468	-182	-0.39
Television, telecommunication equip./Téléviseurs, équip. de télécom. & équip. con.	20,580	9,354	0.45	8,340	4,280	0.51	3,908	2,695	0.69
Aircraft, engines, parts/Avions, moteurs d'avions et leurs pièces	13,699	1,629	0.12	4,080	-3,040	-0.75	162	-978	-6.03
Other transportation equipment/Autre matériel de transport	6,533	2,620	0.40	3,662	1,293	0.35	1,407	421	0.30
Office machines and equipment/Machines et matériel de bureau	2,874	236	0.08	1,121	287	0.26	588	276	0.47
Other equipment and tools/Autre matériel et outils	11,220	-842	-0.08	5,069	33	0.01	1,785	-71	-0.04
Other consumer goods/Autres biens de consommation	11,840	-137	-0.01	5,584	-211	-0.04	2,019	-28	-0.01
Other end products, inedible/Autres produits finis, non comestibles	7,399	935	0.13	4,262	1,035	0.24	1,793	355	0.20
Special transactions, trade/Transactions spéciales commerciales	4,462	-2,679	-0.60	365	-127	-0.35	82	-28	-0.34
<b>Total</b>	<b>280,592</b>	<b>57,350</b>	<b>0.20</b>	<b>136,831</b>	<b>23,299</b>	<b>0.17</b>	<b>41,186</b>	<b>-185</b>	<b>0.00</b>
<b>Total by itself / Total par lui-même</b>	<b>280,592</b>	<b>60,293</b>	<b>0.21</b>	<b>136,831</b>	<b>22,821</b>	<b>0.17</b>	<b>41,186</b>	<b>314</b>	<b>0.01</b>

Text Table 1. **Merchandise Trade by Principal Trading Area, Balance of Payments Basis, Seasonally Adjusted**Tableau explicatif 1. **Commerce de marchandises par marchés principaux, base de la balance des paiements, chiffres corrigés de variations saisonnières**

	Mar. 98 Mars 98	Apr. 98 Avr. 98	Change/ Variation		Year to date/ Cumulatif		YTD Change/ Variation sur		Apr. 98/97 Avr. 98/97	
	\$ millions	\$ millions	%		\$ millions	\$ millions	%	%	%	
<b>Exports to:</b>										
United States	21,530	21,853	323	1.5	78,783	85,861	7,078	9.0	11.3	États-Unis
Japan	791	609	-182	-23.0	4,590	3,045	-1,545	-33.7	-42.8	Japon
EU	1,431	1,413	-18	-1.3	5,355	5,856	501	9.4	3.1	UE
Other OECD	694	643	-51	-7.3	2,653	2,442	-211	-8.0	2.6	Autres OCDE
Other countries	1,577	1,526	-51	-3.2	7,050	6,578	-472	-6.7	-14.2	Autres pays
<b>Total</b>	<b>26,023</b>	<b>26,045</b>	<b>22</b>	<b>0.1</b>	<b>98,431</b>	<b>103,782</b>	<b>5,351</b>	<b>5.4</b>	<b>6.4</b>	<b>Total</b>
<b>Imports from:</b>										
United States	18,557	18,916	359	1.9	66,648	75,018	8,370	12.6	12.8	États-Unis
Japan	822	772	-50	-6.1	2,652	3,172	520	19.6	20.1	Japon
EU	2,015	2,231	216	10.7	7,792	8,251	459	5.9	5.6	UE
Other OECD	968	919	-49	-5.1	3,760	3,738	-22	-0.6	-5.8	Autres OCDE
Other countries	1,854	2,005	151	8.1	7,084	7,542	458	6.5	14.7	Autres pays
<b>Total</b>	<b>24,216</b>	<b>24,843</b>	<b>627</b>	<b>2.6</b>	<b>87,935</b>	<b>97,721</b>	<b>9,786</b>	<b>11.1</b>	<b>11.7</b>	<b>Total</b>
<b>Balance:</b>										
United States	2,973	2,937	-36	...	12,135	10,843	-1,292	...	...	États-Unis
Japan	-31	-163	-132	...	1,938	-127	-2,065	...	...	Japon
EU	-584	-818	-234	...	-2,437	-2,395	42	...	...	UE
Other OECD	-274	-276	-2	...	-1,107	-1,296	-189	...	...	Autres OCDE
Other countries	-277	-479	-202	...	-34	-964	-930	...	...	Autres pays
<b>Total</b>	<b>1,807</b>	<b>1,202</b>	<b>-605</b>	<b>...</b>	<b>10,496</b>	<b>6,061</b>	<b>-4,435</b>	<b>...</b>	<b>...</b>	<b>Total</b>
<b>Solde commercial:</b>										

Note: EU (*European Union*) includes: Austria, Belgium, Denmark, Finland, France, Germany, Greece, Ireland, Italy, Luxembourg, Netherlands, Portugal, Spain, Sweden, and United Kingdom.

Other OECD includes: Australia, Iceland, Mexico, New Zealand, Norway, Switzerland, Turkey and new members; Hungary, Poland and South Korea (January 1997) and the Czech Republic (January 1996). The EU countries, United States, Japan and Canada are also members of the OECD - *the Organization for Economic Co-operation and Development*.

Nota: UE (*Union européenne*) comprend: l'Allemagne, l'Autriche, la Belgique, le Danemark, l'Espagne, la Finlande, la France, la Grèce, l'Irlande, l'Italie, le Luxembourg, les Pays-Bas, le Portugal, le Royaume-Uni et la Suède.

Autres OCDE comprend: l'Australie, l'Islande, le Mexique, la Norvège, la Nouvelle-Zélande, la Suisse, la Turquie et les nouveaux membres; la Hongrie, la Pologne et la Corée du Sud (janvier 1997) et le République Tchèque (janvier 1996). Les pays de l'UE, les États-Unis, le Japon et le Canada sont aussi membres de l'OCDE.- *l'Organization de coopération et de développement économique*.

Cansim (matrices 3651 & 3685)

Text Table 2. **Reconciliation of Customs and Balance of Payments Trade Data, Not Seasonally Adjusted**Tableau explicatif 2. **Rapprochement de données - Base douanière et base de la balance des paiements, chiffres non corrigés de variations saisonnières**

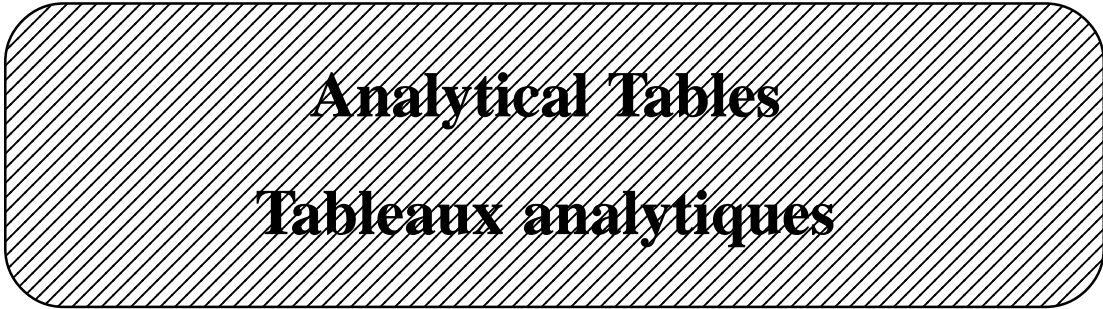
	Exports / Exportations							
	1998					1997		
	Apr. Avr.	Mar. Mars	Feb. Fév.	Jan. Jan.	Dec. Déc.	Nov. Nov.	Annual Annuel	
<i>Millions of dollars - Millions de dollars</i>								
<b>Customs Basis</b>	<b>26,074</b>	<b>27,001</b>	<b>24,907</b>	<b>23,852</b>	<b>25,876</b>	<b>25,652</b>	<b>299,105</b>	<b>Base douanière</b>
<b>Balance of Payments Adjustments</b>	<b>678</b>	<b>648</b>	<b>350</b>	<b>272</b>	<b>21</b>	<b>462</b>	<b>1,996</b>	<b>Ajustements de la balance des paiements</b>
Valuation								Évaluation
Freight to US border	-257	-330	-387	-440	-450	-470	-5,460	Fret à la frontière É-U
Other freight	378	358	306	280	309	320	3,967	Autre fret
Discounts	-42	-57	-46	-56	-86	-61	-894	Rabais
Other valuation	-135	-123	-88	-199	-137	-79	-664	Autre évaluation
Timing	127	66	124	67	-143	1	-462	Périodes
Residency	140	266	126	206	185	251	1,479	Résidence
Coverage	467	468	315	414	343	500	4,030	Couverture
<b>Balance of Payments Basis</b>	<b>26,752</b>	<b>27,649</b>	<b>25,257</b>	<b>24,124</b>	<b>25,897</b>	<b>26,114</b>	<b>301,101</b>	<b>Base de la balance des paiements</b>
	Imports / Importations							
	1998					1997		
	Apr. Avr.	Mar. Mars	Feb. Fév.	Jan. Jan.	Dec. Déc.	Nov. Nov.	Annual Annuel	
<i>Millions of dollars - Millions de dollars</i>								
<b>Customs Basis</b>	<b>25,376</b>	<b>26,107</b>	<b>23,821</b>	<b>22,510</b>	<b>22,733</b>	<b>23,591</b>	<b>272,101</b>	<b>Base douanière</b>
<b>Balance of Payments Adjustments</b>	<b>709</b>	<b>465</b>	<b>232</b>	<b>354</b>	<b>608</b>	<b>399</b>	<b>4,745</b>	<b>Ajustements de la balance des paiements</b>
Valuation								Évaluation
Inland freight overseas	422	443	395	367	395	411	4,658	Fret intérieur outre-mer
Other valuation	93	7	1	0	-	-	-	Autre évaluation
Timing	2	-118	-270	-152	24	-158	-1,533	Périodes
Residency	58	56	30	63	110	67	667	Résidence
Coverage	78	77	76	76	79	79	953	Couverture
<b>Balance of Payments Basis</b>	<b>26,029</b>	<b>26,572</b>	<b>24,053</b>	<b>22,864</b>	<b>23,341</b>	<b>23,990</b>	<b>276,846</b>	<b>Base de la balance des paiements</b>

## Feature Articles

Feature Article	Issue
<i>A Database for Analysis of International Markets</i>	November 1990
Canadian Merchandise Export Statistics: <i>A Method of Aligning the 1988-1990 Time Series</i>	December 1990
<i>Trade with Mexico</i>	January 1991
Canada's International Trade Statistics: <i>Yesterday, Today and Tomorrow</i>	April 1991
<i>Quality of Canadian Imports Data</i>	September 1991
<i>Assessing Canada's Position in World Trade - The Statistical Dimension</i>	October 1991
<i>Canada's and Mexico's Trade Position in the United States (U.S.) Market</i>	December 1991
<i>Canada's Role in the International Agricultural Market 1981-1989</i>	March 1992
<i>Canadian Export Trade with India</i>	September 1992
<i>The New Face of Automobile Transplants in Canada</i>	July 1993
<i>Base-Metals in Canada: A brief overview of activity since 1988</i>	May 1994
<i>Annual Review 1996</i>	January 1997
<i>Annual Review 1997</i>	January 1998

## Études spéciales

Études spéciales	Numéro
<i>Une base de données pour l'analyse de marchés internationaux</i>	Novembre 1990
Statistiques sur les exportations de marchandises au Canada: <i>Une méthode d'alignement des séries chronologiques de 1988-1990</i>	Décembre 1990
<i>Le commerce avec le Mexique</i>	Janvier 1991
Statistiques du commerce international du Canada: <i>D'hier à demain</i>	Avril 1991
<i>La qualité de la statistique canadienne des importations</i>	Septembre 1991
<i>La position du Canada au sein du commerce mondial - la dimension statistique</i>	Octobre 1991
<i>La situation commerciale du Canada et du Mexique dans le marché américain (États-Unis)</i>	Décembre 1991
<i>Rôle du Canada dans le marché international de l'agriculture 1981-1989</i>	Mars 1992
<i>Commerce des exportations canadiennes avec l'Inde</i>	Septembre 1992
<i>Les Sociétés transplantées au Canada dans le secteur de l'automobile: nouveau portrait</i>	Juillet 1993
<i>Métaux de base au Canada: Bref aperçu de l'activité depuis 1988</i>	Mai 1994
<i>Sommaire annuel 1996</i>	Janvier 1997
<i>Sommaire annuel 1997</i>	Janvier 1998



**Analytical Tables**  
**Tableaux analytiques**



Table 1. **Merchandise Trade of Canada, Balance of Payments Basis, Seasonally Adjusted**Tableau 1. **Commerce de marchandises du Canada, base de la balance de paiements, chiffres corrigés des variations saisonnières**

	Current Dollars / Dollars courants						Constant Dollars - 1992 - Dollars constants		
				Period to Period Change/Variation					
	Exports Exportations	Imports Importations	Balance Solde	Exports Exportations	Imports Importations	Balance Solde	Exports Exportations	Imports Importations	Balance Solde
	\$ millions		%	%	\$ millions	\$ millions			
1993	190,213	177,123	13,090	-	-	-	181,921	167,892	14,029
1994	228,167	207,872	20,295	20.0	17.4	7,205	205,883	185,605	20,278
1995	264,751	229,940	34,811	16.0	10.6	14,516	224,582	199,430	25,152
1996	279,701	237,816	41,885	5.6	3.4	7,074	237,305	210,598	26,707
1997	301,101	276,846	24,255	7.7	16.4	-17,630	258,677	244,608	14,069
<b>1996</b>									
QI	67,836	58,217	9,619	0.2	1.9	-969	57,717	51,212	6,505
QII	69,673	57,841	11,832	2.7	-0.6	2,213	59,480	51,121	8,359
QIII	72,103	60,491	11,612	3.5	4.6	-220	60,822	53,383	7,439
QIV	70,088	61,268	8,820	-2.8	1.3	-2,792	59,287	54,883	4,404
<b>1997</b>									
QI	73,956	65,691	8,265	5.5	7.2	-555	63,408	58,433	4,975
QII	73,748	66,915	6,833	-0.3	1.9	-1,432	63,234	58,937	4,297
QIII	75,732	70,544	5,188	2.7	5.4	-1,645	65,392	62,725	2,667
QIV	77,665	73,697	3,968	2.6	4.5	-1,220	66,643	64,512	2,131
<b>1998</b>									
QI	77,737	72,878	4,859	0.1	-1.1	891	68,168	64,476	3,692
<b>1997</b>									
January	24,893	21,927	2,966	5.3	7.9	-358	21,199	19,536	1,663
February	24,539	21,634	2,905	-1.4	-1.3	-61	21,051	19,280	1,771
March	24,524	22,130	2,394	-0.1	2.3	-511	21,158	19,617	1,541
April	24,475	22,244	2,231	-0.2	0.5	-163	20,991	19,510	1,481
May	24,648	22,528	2,120	0.7	1.3	-111	21,186	19,910	1,276
June	24,625	22,142	2,483	-0.1	-1.7	363	21,057	19,518	1,539
July	25,293	23,242	2,051	2.7	5.0	-432	21,896	20,676	1,220
August	25,088	23,610	1,478	-0.8	1.6	-573	21,665	21,059	606
September	25,350	23,692	1,658	1.0	0.3	180	21,831	20,990	841
October	25,187	24,404	783	-0.6	3.0	-875	21,679	21,586	93
November	25,959	24,337	1,622	3.1	-0.3	839	22,078	21,184	894
December	26,519	24,956	1,563	2.2	2.5	-59	22,886	21,743	1,143
<b>1998</b>									
January	25,423	24,139	1,284	-4.1	-3.3	-279	22,075	21,103	972
February	26,291	24,523	1,768	3.4	1.6	484	23,024	21,654	1,370
March	26,023	24,216	1,807	-1.0	-1.3	39	23,069	21,719	1,350
April	26,045	24,843	1,202	0.1	2.6	-605	22,831	22,059	772

Note: Due to rounding, monthly data may not add up to quarterly data and quarterly data may not add up to annual data.

Table 1. **Merchandise Trade of Canada, Balance of Payments Basis, Seasonally Adjusted**Tableau 1. **Commerce de marchandises du Canada, base de la balance de paiements, chiffres corrigés des variations saisonnières**

Period to Period Change / Variation		Price Indices / Indice de prix (Laspeyres)						
		1992 = 100			Period to Period Change / Variation			
Exports	Imports	Exports	Imports	Terms of Trade	Exports	Imports	Terms of Trade	
Exportations	Importations	Exportations	Importations	Termes de l'échange	Exportations	Importations	Termes de l'échange	
%	%						%	
-	-	106.0	106.0	100.0	-	-	-	1993
13.2	10.6	113.0	112.0	100.9	6.6	5.7	0.9	1994
9.1	7.4	121.0	116.0	104.3	7.1	3.6	3.5	1995
5.7	5.6	123.0	116.0	106.0	1.7	-	1.7	1996
9.0	16.1	122.0	117.0	104.3	-0.8	0.9	-1.7	1997
								<b>1996</b>
-0.1	1.6	123.0	116.0	106.0	1.7	0.9	0.8	TI
3.1	-0.2	123.0	116.0	106.0	-	-	-	TII
2.3	4.4	124.0	116.0	106.9	0.8	-	0.8	TIII
-2.5	2.8	124.0	115.0	107.8	-	-0.9	0.9	TIV
								<b>1997</b>
7.0	6.5	121.0	116.0	104.3	-2.4	0.9	-3.3	TI
-0.3	0.9	121.0	117.0	103.4	-	0.9	-0.9	TII
3.4	6.4	122.0	117.0	104.3	0.8	-	0.8	TIII
1.9	2.8	122.0	119.0	102.5	-	1.7	-1.7	TIV
								<b>1998</b>
2.3	-0.1	119.0	118.0	100.8	-2.5	-0.8	-1.6	TI
								<b>1997</b>
6.7	8.0	123.0	116.0	106.0	-	-	-	Janvier
-0.7	-1.3	121.0	116.0	104.3	-1.6	-	-1.6	Février
0.5	1.7	120.0	117.0	102.6	-0.8	0.9	-1.7	Mars
-0.8	-0.5	121.0	118.0	102.5	0.8	0.9	-	Avril
0.9	2.1	121.0	117.0	103.4	-	-0.8	0.8	Mai
-0.6	-2.0	122.0	118.0	103.4	0.8	0.9	-	Juin
4.0	5.9	121.0	117.0	103.4	-0.8	-0.8	-	Juillet
-1.1	1.9	122.0	117.0	104.3	0.8	-	0.8	Août
0.8	-0.3	122.0	117.0	104.3	-	-	-	Septembre
-0.7	2.8	122.0	118.0	103.4	-	0.9	-0.9	Octobre
1.8	-1.9	124.0	120.0	103.3	1.6	1.7	-0.1	Novembre
3.7	2.6	121.0	120.0	100.8	-2.4	-	-2.4	Décembre
								<b>1998</b>
-3.5	-2.9	121.0	120.0	100.8	-	-	-	Janvier
4.3	2.6	120.0	119.0	100.8	-0.8	-0.8	-	Février
0.2	0.3	118.0	117.0	100.9	-1.7	-1.7	-	Mars
-1.0	1.6	120.0	118.0	101.7	1.7	0.9	0.8	Avril

Nota: En raison de l'arrondissement, les données mensuelles peuvent ne pas correspondre aux données trimestrielles, et les données trimestrielles peuvent ne pas correspondre aux données annuelles.

Table 2. Exports by Commodity Groupings, Balance of Payments Basis, Seasonally Adjusted

Tableau 2. Exportations par groupes de marchandises, base de la balance des paiements, chiffres corrigés des variations saisonnières

	Current Dollars / Dollars courants								
	Mar. 98	Apr. 98	Change/		Year to date/		YTD Change/		Apr. 98/97
	Mars 98	Avr. 98	Variation	%	Total cumulatif	1997	1998	Variation sur	Avr. 98/97
	\$ millions	\$ millions	%	%	\$ millions	\$ millions	%	%	%
<b>Total</b>	26,023	26,045	22	0.1	98,431	103,782	5,351	5.4	6.4
<b>Agricultural and Fishing products</b>	2,050	2,077	27	1.3	7,916	8,394	478	6.0	1.6
Wheat	384	389	5	1.3	1,520	1,717	197	13.0	-3.0
Other Agricultural and Fishing Products	1,665	1,688	23	1.4	6,396	6,678	282	4.4	2.7
Live animals	162	157	-5	-3.1	614	655	41	6.7	-0.6
Fish and fish preparations	283	300	17	6.0	1,149	1,171	22	1.9	4.9
Barley	50	37	-13	-26.0	253	162	-91	-36.0	-42.2
Wheat flour	2	3	1	50.0	12	9	-3	-25.0	-
Other cereals unmilled	17	12	-5	-29.4	130	65	-65	-50.0	-65.7
Other cereal preparations	85	94	9	10.6	354	383	29	8.2	5.6
Meat and meat preparations	199	192	-7	-3.5	860	817	-43	-5.0	-18.6
Alcoholic beverages	95	100	5	5.3	383	370	-13	-3.4	-3.8
Other food, feed, beverages and tobacco	518	516	-2	-0.4	1,875	2,062	187	10.0	6.6
Rapeseed	121	107	-14	-11.6	338	455	117	34.6	40.8
Other crude vegetable products	132	171	39	29.5	429	527	98	22.8	59.8
<b>Energy Products</b>	1,799	1,791	-8	-0.4	9,221	7,398	-1,823	-19.8	-11.4
Crude Petroleum	632	644	12	1.9	3,560	2,730	-830	-23.3	-13.6
Natural Gas	589	611	22	3.7	2,892	2,443	-449	-15.5	-2.1
Other Energy Products	578	536	-42	-7.3	2,769	2,225	-544	-19.6	-18.0
Coal and other bituminous substances	106	94	-12	-11.3	461	392	-69	-15.0	-18.3
Petroleum and coal products	354	314	-40	-11.3	1,876	1,380	-496	-26.4	-26.8
Electricity	117	128	11	9.4	431	453	22	5.1	16.4
<b>Forestry Products</b>	2,924	2,870	-54	-1.8	11,692	11,674	-18	-0.2	-1.4
Lumber and Sawmill Products	1,302	1,294	-8	-0.6	5,749	5,231	-518	-9.0	-8.3
Other crude wood products	31	37	6	19.4	105	134	29	27.6	37.0
Lumber	929	924	-5	-0.5	4,555	3,745	-810	-17.8	-16.2
Other wood fabricated materials	342	333	-9	-2.6	1,088	1,352	264	24.3	18.9
Wood Pulp and Other Wood Products	563	513	-50	-8.9	2,158	2,141	-17	-0.8	-2.8
Newsprint and Other Paper and Paperboard	1,059	1,063	4	0.4	3,785	4,302	517	13.7	9.1
Newsprint paper	604	610	6	1.0	2,278	2,484	206	9.0	4.1
Other paper and paperboard	454	453	-1	-0.2	1,506	1,819	313	20.8	16.8
<b>Industrial Goods and Materials</b>	4,795	4,667	-128	-2.7	18,195	18,989	794	4.4	1.1
Metal Ores	497	463	-34	-6.8	1,964	1,962	-2	-0.1	-8.9
Iron ores, concentrates and scrap	201	193	-8	-4.0	509	760	251	49.3	14.2
Copper ores, concentrates and scrap	47	36	-11	-23.4	379	177	-202	-53.3	-64.0
Nickel ores, concentrates and scrap	71	76	5	7.0	336	316	-20	-6.0	10.1
Zinc ores, concentrates and scrap	36	22	-14	-38.9	178	133	-45	-25.3	-47.6
Other ores, concentrates and scrap	141	136	-5	-3.5	562	575	13	2.3	7.1
Chemicals, Plastics and Fertilizers	1,431	1,439	8	0.6	5,570	5,796	226	4.1	-0.3
Inorganic chemicals	226	250	24	10.6	1,056	975	-81	-7.7	-13.5
Organic chemicals	241	239	-2	-0.8	1,056	952	-104	-9.8	-3.6
Fertilizers and fertilizer materials	167	168	1	0.6	629	700	71	11.3	-
Synthetic rubber and plastics	616	604	-12	-1.9	2,230	2,453	223	10.0	3.8
Other chemical products	181	177	-4	-2.2	599	716	117	19.5	13.5

Related CANSIM matrices (3619, 3685, 8433-8435, 8441-8443, 8446 and 8447)

Table 2. Exports by Commodity Groupings, Balance of Payments Basis, Seasonally Adjusted

Tableau 2. Exportations par groupes de marchandises, base de la balance des paiements, chiffres corrigés des variations saisonnières

Constant dollars - 1992 - Dollars constants									
Mar. 98 Mars 98	Apr. 98 Avr. 98	Change/ Variation		Year to Date/ Total cumulatif 1997 1998		YTD Change/ Variation sur l'année précédente		Apr. 98/97 Avr. 98/97	
\$ millions	\$ millions	%	%	\$ millions	\$ millions	\$ millions	%	%	
23,069	22,831	-238	-1.0	84,406	90,998	6,592	7.8	8.8	<b>Total</b>
1,648	1,660	12	0.7	6,308	6,692	384	6.1	3.0	<b>Produits de l'agriculture et de la pêche</b>
236	248	12	5.1	972	1,076	104	10.7	-5.7	Blé
1,412	1,412	-	-	5,336	5,615	279	5.2	4.7	Autres prod. de l'agriculture et de la pêche
161	147	-14	-8.7	568	642	74	13.0	2.1	Animaux vivants
246	256	10	4.1	1,013	1,016	3	0.3	3.2	Poisson et préparations de poisson
32	22	-10	-31.3	156	100	-56	-35.9	-47.6	Orge
2	2	-	-	9	8	-1	-11.1	-	Farine de blé
13	10	-3	-23.1	105	50	-55	-52.4	-63.0	Autres céréales, non moulues
83	92	9	10.8	317	366	49	15.5	16.5	Autres préparations céréalières
173	169	-4	-2.3	711	712	1	0.1	-9.6	Viandes et préparations de viandes
78	78	-	-	325	306	-19	-5.8	-10.3	Boissons alcooliques
413	415	2	0.5	1,521	1,647	126	8.3	6.4	Autres aliments, provendes, boissons et tabacs
81	72	-9	-11.1	216	301	85	39.4	50.0	Graine de colza
131	148	17	13.0	395	468	73	18.5	55.8	Autres produits végétaux bruts
1,924	1,863	-61	-3.2	7,112	7,538	426	6.0	3.0	<b>Produits énergétiques</b>
804	773	-31	-3.9	2,790	3,269	479	17.2	18.4	Pétrole brut
548	572	24	4.4	2,047	2,154	107	5.2	1.1	Gaz naturel
572	517	-55	-9.6	2,267	2,115	-152	-6.7	-13.4	Autres produits énergétiques
124	116	-8	-6.5	558	465	-93	-16.7	-12.8	Charbon et substances bitumineuses brutes
357	305	-52	-14.6	1,304	1,308	4	0.3	-10.0	Dérivés du pétrole et du charbon
90	97	7	7.8	406	342	-64	-15.8	-22.4	Electricité
2,114	2,029	-85	-4.0	8,702	8,359	-343	-3.9	-4.6	<b>Produits forestiers</b>
872	849	-23	-2.6	3,548	3,470	-78	-2.2	-0.9	Bois d'oeuvre et produits connexes
22	31	9	40.9	81	103	22	27.2	63.2	Autres matières en bois brutes
566	551	-15	-2.7	2,505	2,249	-256	-10.2	-6.9	Bois d'oeuvre
284	266	-18	-6.3	963	1,119	156	16.2	8.1	Autres demi-produits en bois
487	431	-56	-11.5	2,154	1,855	-299	-13.9	-15.5	Pâte de bois et autres produits du bois
755	749	-6	-0.8	2,999	3,034	35	1.2	-1.4	Papier journal, autres papiers et cartons
422	414	-8	-1.9	1,756	1,707	-49	-2.8	-6.3	Papier journal
333	335	2	0.6	1,243	1,327	84	6.8	5.3	Autre papier et carton
4,160	4,003	-157	-3.8	15,483	16,358	875	5.7	4.3	<b>Biens industriels</b>
469	425	-44	-9.4	1,983	1,948	-35	-1.8	-13.1	Minerais métalliques
156	151	-5	-3.2	449	583	134	29.8	1.3	Minerais, concentrés et déchets de fer
91	48	-43	-47.3	540	304	-236	-43.7	-66.7	Minerais, concentrés et déchets de cuivre
63	71	8	12.7	278	271	-7	-2.5	22.4	Minerais, concentrés et déchets de nickel
32	23	-9	-28.1	161	122	-39	-24.2	-36.1	Minerais, concentrés et déchets de zinc
126	132	6	4.8	556	669	113	20.3	28.2	Autres minerais, concentrés, déchets métal.
1,216	1,226	10	0.8	4,602	4,831	229	5.0	5.0	Produits chimiques, plastiques et engrais
198	216	18	9.1	839	843	4	0.5	-5.7	Produits chimiques inorganiques
234	244	10	4.3	915	879	-36	-3.9	19.6	Produits chimiques organiques
139	132	-7	-5.0	601	581	-20	-3.3	-17.0	Engrais et matières fertilisantes
485	481	-4	-0.8	1,694	1,899	205	12.1	9.8	Caoutchouc synthétique et matières plastiques
160	154	-6	-3.8	554	629	75	13.5	12.4	Autres produits chimiques

Connexes CANSIM matrices (3619, 3685, 8433-8435, 8441-8443, 8446 et 8447)

Table 2. Exports by Commodity Groupings, Balance of Payments Basis, Seasonally Adjusted

Tableau 2. Exportations par groupes de marchandises, base de la balance des paiements, chiffres corrigés des variations saisonnières

	Current Dollars / Dollars courants								
	Mar. 98	Apr. 98	Change/		Year to date/		YTD Change/		Apr. 98/97
	Mars 98	Avr. 98	Variation	%	Total cumulatif	1997 1998	Variation sur	%	Avr. 98/97
	\$ millions	\$ millions	%	%	\$ millions	\$ millions	%	%	%
<b>Metals and Alloys</b>	1,679	1,598	-81	-4.8	6,622	6,600	-22	-0.3	-1.9
Primary iron and steel	40	38	-2	-5.0	134	162	28	20.9	8.6
Steel bars, rods, plates, sheets	196	192	-4	-2.0	768	783	15	2.0	-
Other iron and steel and alloys	178	176	-2	-1.1	522	667	145	27.8	29.4
Aluminum including alloys	462	470	8	1.7	1,893	1,910	17	0.9	-2.7
Copper and alloys	145	132	-13	-9.0	661	563	-98	-14.8	-19.0
Nickel and alloys	92	110	18	19.6	438	409	-29	-6.6	0.9
Precious metals and alloys	414	319	-95	-22.9	1,596	1,486	-110	-6.9	-11.1
Zinc and alloys	85	79	-6	-7.1	317	335	18	5.7	-6.0
Other non-ferrous metals and alloys	68	81	13	19.1	293	285	-8	-2.7	19.1
<b>Other Industrial Goods and Materials</b>	1,188	1,168	-20	-1.7	4,038	4,632	594	14.7	12.5
Asbestos unmanufactured	19	19	-	-	105	78	-27	-25.7	-26.9
Other crude animal products	60	59	-1	-1.7	209	223	14	6.7	13.5
Other crude non-metallic minerals	76	69	-7	-9.2	229	292	63	27.5	13.1
Other crude materials, inedible	86	77	-9	-10.5	250	312	62	24.8	14.9
Metal fabricated basic products	367	381	14	3.8	1,222	1,483	261	21.4	21.7
Textile fabricated materials	206	192	-14	-6.8	712	794	82	11.5	5.5
Non-metallic mineral basic products	174	177	3	1.7	601	695	94	15.6	9.9
Other fabricated materials	201	194	-7	-3.5	710	755	45	6.3	9.6
<b>Machinery and Equipment</b>	6,268	6,478	210	3.4	21,615	24,948	3,333	15.4	17.0
Industrial and Agricultural Machinery	1,311	1,320	9	0.7	4,740	5,275	535	11.3	6.3
Industrial machinery	1,157	1,169	12	1.0	4,224	4,680	456	10.8	5.6
Agricultural machinery includ. tractors	154	152	-2	-1.3	516	594	78	15.1	12.6
Aircraft and Other Transportation Equip.	1,282	1,434	152	11.9	4,005	5,132	1,127	28.1	44.6
Aircraft, engines, parts	794	930	136	17.1	2,532	3,276	744	29.4	51.5
Other transportation equipment	487	503	16	3.3	1,473	1,856	383	26.0	33.4
Other Machinery and Equipment	3,674	3,724	50	1.4	12,870	14,541	1,671	13.0	12.6
Television, telecommunication equipment	1,111	1,127	16	1.4	4,048	4,346	298	7.4	10.1
Office machines and equipment	715	720	5	0.7	2,531	2,819	288	11.4	15.6
Other equipment and tools	1,291	1,312	21	1.6	4,358	5,123	765	17.6	12.3
Other end products, inedible	557	565	8	1.4	1,933	2,252	319	16.5	15.1
<b>Automotive Products</b>	6,330	6,291	-39	-0.6	23,101	24,993	1,892	8.2	11.5
Passenger Autos and Chassis	3,491	3,286	-205	-5.9	12,471	13,310	839	6.7	9.9
Trucks and Other Motor Vehicles	1,170	1,221	51	4.4	4,587	4,931	344	7.5	8.1
Motor Vehicle Parts	1,669	1,783	114	6.8	6,042	6,752	710	11.8	16.8
<b>Other Consumer Goods</b>	965	1,000	35	3.6	3,367	3,847	480	14.3	16.8
<b>Special Transactions Trade</b>	370	362	-8	-2.2	1,282	1,451	169	13.2	8.1
<b>Unallocated BOP adjustments</b>	523	509	-14	-2.7	2,042	2,088	46	2.3	0.6

Table 2. Exports by Commodity Groupings, Balance of Payments Basis, Seasonally Adjusted

Tableau 2. Exportations par groupes de marchandises, base de la balance des paiements, chiffres corrigés des variations saisonnières

Constant dollars - 1992 - Dollars constants									
Mar. 98 Mars 98	Apr. 98 Avr. 98	Change/ Variation		Year to Date/ Total cumulatif 1997 1998		YTD Change/ Variation sur l'année précédente		Apr. 98/97 Avr. 98/97	
\$ millions	\$ millions	%	%	\$ millions	\$ millions	\$ millions	%	%	
1,451	1,348	-103	-7.1	5,373	5,605	232	4.3	4.8	Métaux et alliages
36	34	-2	-5.6	119	141	22	18.5	13.3	Fer et acier primaires
153	149	-4	-2.6	622	621	-1	-0.2	-2.6	Barres, tiges, tôles et feuilles d'acier
141	139	-2	-1.4	445	528	83	18.7	21.9	Autres fer, acier et alliages
338	344	6	1.8	1,338	1,381	43	3.2	2.1	Aluminium, y compris alliages
162	142	-20	-12.3	558	618	60	10.8	8.4	Cuivre et alliages
95	117	22	23.2	385	416	31	8.1	27.2	Nickel et alliages
393	289	-104	-26.5	1,371	1,382	11	0.8	-6.2	Métaux précieux et alliages
81	74	-7	-8.6	295	306	11	3.7	4.2	Zinc et alliages
52	61	9	17.3	240	213	-27	-11.3	19.6	Autres métaux non ferreux et alliages
1,025	1,003	-22	-2.1	3,525	3,973	448	12.7	12.1	Autres biens industriels
17	17	-	-	95	71	-24	-25.3	-26.1	Amiante, non ouvré
43	49	6	14.0	150	171	21	14.0	28.9	Autres produits bruts d'origine animale
78	68	-10	-12.8	249	292	43	17.3	7.9	Autres minéraux non métalliques bruts
99	86	-13	-13.1	259	352	93	35.9	21.1	Autres matières brutes, non comestibles
311	321	10	3.2	1,045	1,252	207	19.8	20.2	Ouvrages de base en métal
176	164	-12	-6.8	658	680	22	3.3	1.2	Demi-produits en matières textiles
142	143	1	0.7	484	560	76	15.7	10.9	Produits minéraux non métalliques de base
158	155	-3	-1.9	585	596	11	1.9	9.2	Autres matières travaillées, non comestibles
6,476	6,605	129	2.0	21,552	25,509	3,957	18.4	20.7	<b>Machines et équipement</b>
1,110	1,117	7	0.6	4,085	4,454	369	9.0	4.8	Machines industrielles et agricoles
987	996	9	0.9	3,657	3,980	323	8.8	4.4	Machinerie industrielle
123	121	-2	-1.6	428	474	46	10.7	9.0	Machinerie agricole, y compris tracteurs
1,026	1,120	94	9.2	3,298	4,058	760	23.0	40.5	Avions et autres équipements de transport
595	683	88	14.8	1,963	2,416	453	23.1	47.2	Avions, moteurs d'avions et leurs pièces
431	437	6	1.4	1,335	1,642	307	23.0	31.2	Autre matériel de transport
4,341	4,368	27	0.6	14,169	16,996	2,827	20.0	21.0	Autres machines et équipements
1,030	1,029	-1	-0.1	3,783	3,996	213	5.6	8.7	Téléviseurs, équip. de télécom. & équip. con.
1,723	1,735	12	0.7	4,898	6,669	1,771	36.2	42.6	Machines et matériel de bureau
1,121	1,136	15	1.3	3,848	4,445	597	15.5	10.5	Autre matériel et outils
466	468	2	0.4	1,640	1,887	247	15.1	12.2	Autres produits finis, non comestibles
5,080	4,997	-83	-1.6	19,296	19,946	650	3.4	8.3	<b>Produits de l'automobile</b>
2,701	2,498	-203	-7.5	10,159	10,218	59	0.6	5.4	Voitures particulières et chassis
888	920	32	3.6	3,659	3,728	69	1.9	4.4	Camions et autres véhicules moteurs
1,491	1,579	88	5.9	5,478	6,000	522	9.5	15.8	Pièces de véhicules automobiles
877	909	32	3.6	3,077	3,494	417	13.6	16.1	<b>Autres biens de consommation</b>
326	316	-10	-3.1	1,084	1,258	174	16.1	11.3	<b>Transactions spéciales commerciales</b>
464	450	-14	-3.0	1,792	1,845	53	3.0	1.1	<b>Ajustements de la B.de P.non distrib.</b>

Table 3. **Domestic Exports to Principal Trading Areas, Customs Basis, Not Seasonally Adjusted**Tableau 3. **Exportations nationales vers les marchés principaux, base douanière, chiffres non corrigés des variations saisonnières**

		Agricultural and Fishing Products	Energy Products	Forestry Products	Industrial Goods	Machinery and Equip- ment	Automotive Products	Consumer Goods	Special Trans- actions	Total
		Produits de l'agriculture et de la pêche	Produits énergé- tiques	Produits forestiers	Biens industriels	Machines et équipe- ment	Produits de l'automobile	Biens de consom- mation	Trans- actions spéciales	Total
<i>Millions of dollars - Millions de dollars</i>										
<b>April - avril</b>										
<b>United States</b>	1997	1,064.6	2,049.9	2,227.3	3,445.7	3,976.3	5,892.0	561.9	277.4	19,495.0
<b>États-Unis</b>	1998	1,148.5	1,640.7	2,365.0	3,551.4	4,758.3	6,467.2	650.7	303.4	20,885.2
<b>Mexico</b>	1997	21.0	3.0	3.4	13.5	12.9	24.1	0.8	0.6	79.1
<b>Mexique</b>	1998	25.7	3.1	2.6	11.1	25.7	19.4	1.1	0.7	89.4
<b>Japan</b>	1997	306.7	100.2	324.0	184.6	70.1	8.2	11.2	4.2	1,009.2
<b>Japon</b>	1998	107.1	35.1	162.1	82.9	31.9	1.4	9.8	6.5	436.7
<b>EU / UE</b>										
Germany	1997	7.7	5.0	73.7	43.7	72.4	9.0	15.2	3.4	230.0
Allemagne	1998	14.9	3.5	52.9	54.5	52.9	4.8	17.7	4.8	205.8
France	1997	8.9	0.1	26.8	21.4	40.8	1.2	11.4	3.3	113.8
France	1998	5.9	-	18.0	21.2	37.3	1.5	6.9	4.8	95.5
United Kingdom	1997	28.0	10.7	68.4	110.5	101.3	3.3	17.3	10.3	349.8
Royaume-Uni	1998	32.1	11.5	41.9	95.2	80.6	2.5	9.3	9.2	282.2
Italy	1997	13.8	9.9	48.1	21.7	15.0	0.7	2.7	1.3	113.3
Italie	1998	32.7	8.4	46.7	24.0	63.9	0.5	1.8	2.3	180.2
Other EU	1997	32.8	21.0	70.3	140.7	90.5	7.8	20.1	6.5	389.7
Autres UE	1998	87.1	23.5	72.1	116.9	83.2	9.1	15.9	10.2	417.9
Total	1997	91.2	46.6	287.2	338.0	320.2	22.0	66.8	24.8	1,196.8
	1998	172.8	46.8	231.5	311.7	317.9	18.3	51.6	31.2	1,181.8
<b>NIC / PNI</b>										
Korea, South	1997	20.4	27.0	30.4	122.2	44.4	13.6	2.1	0.9	261.1
Corée du Sud	1998	8.8	33.0	19.4	107.7	11.0	-	1.2	1.3	182.3
Hong Kong	1997	16.3	0.2	21.2	51.4	27.0	2.9	5.1	3.9	127.8
Hong Kong	1998	10.1	0.1	11.1	20.9	23.8	0.7	2.5	5.3	74.5
Taiwan	1997	6.0	0.1	27.4	101.1	26.6	0.1	3.7	1.1	166.0
Taiwan	1998	6.1	8.2	22.0	40.8	15.9	0.1	3.3	1.6	98.0
Singapore	1997	2.6	-	4.3	13.5	21.6	0.9	0.7	1.5	45.0
Singapour	1998	1.0	--	1.7	4.0	19.7	0.5	0.8	2.0	29.8
Total	1997	45.3	27.2	83.3	288.3	119.7	17.5	11.5	7.4	600.1
	1998	26.0	41.2	54.2	173.4	70.5	1.3	7.9	10.3	384.8
<b>Other countries</b>	1997	463.7	30.4	226.8	366.5	361.9	33.5	38.9	27.1	1,548.8
<b>Autres pays</b>	1998	295.8	26.4	137.3	357.2	368.2	21.6	45.4	28.3	1,280.2
<b>Total</b>	<b>1997</b>	<b>1,992.4</b>	<b>2,257.3</b>	<b>3,152.0</b>	<b>4,636.5</b>	<b>4,861.0</b>	<b>5,997.3</b>	<b>691.1</b>	<b>341.5</b>	<b>23,929.1</b>
	<b>1998</b>	<b>1,775.9</b>	<b>1,793.3</b>	<b>2,952.8</b>	<b>4,487.7</b>	<b>5,572.5</b>	<b>6,529.2</b>	<b>766.4</b>	<b>380.5</b>	<b>24,258.3</b>

**Note:**

EU European Union  
 UE Union européenne

NIC Newly Industrialized Countries  
 PNI Pays nouvellement industrialisé

Table 4. Domestic Exports to Principal Trading Areas, Customs Basis, Not Seasonally Adjusted

Tableau 4. Exportations nationales vers les marchés principaux, base douanière, chiffres non corrigés des variations saisonnières

		Agricultural and Fishing Products	Energy Products	Forestry Products	Industrial Goods	Machinery and Equip- ment	Automotive Products	Consumer Goods	Special Trans- actions	Total
		Produits de l'agriculture et de la pêche	Produits énergé- tiques	Produits forestiers	Biens industriels	Machines et équipe- ment	Produits de l'automobile	Biens de consom- mation	Trans- actions spéciales	Total
<i>Millions of dollars - Millions de dollars</i>										
<b>January to April - Janvier à avril</b>										
<b>United States</b>	1997	3,858.6	9,732.7	8,231.8	12,770.3	14,960.2	22,553.1	2,115.7	1,003.2	75,225.6
<b>États-Unis</b>	1998	4,291.8	7,511.5	9,086.8	13,887.0	18,052.7	24,603.0	2,480.5	1,101.9	81,015.1
<b>Mexico</b>	1997	144.0	9.1	10.0	75.9	46.4	77.1	4.7	2.3	369.4
<b>Mexique</b>	1998	174.5	6.2	10.3	67.3	87.1	76.5	5.2	2.6	429.6
<b>Japan</b>	1997	1,025.0	449.2	1,537.9	692.2	290.6	44.2	47.2	17.6	4,103.9
<b>Japon</b>	1998	500.0	369.1	829.0	438.9	160.7	23.6	47.4	23.9	2,392.5
<b>EU / UE</b>										
Germany	1997	30.3	19.7	254.9	221.9	220.5	28.9	48.7	15.3	840.2
Allemagne	1998	53.1	3.5	235.0	199.9	256.4	18.3	47.2	17.5	830.8
France	1997	34.0	12.9	97.6	92.8	199.6	4.2	45.0	13.4	499.5
France	1998	31.5	7.4	86.7	126.4	258.0	5.8	32.7	18.6	567.1
United Kingdom	1997	85.5	43.6	231.6	408.7	375.1	10.6	58.9	31.5	1,245.4
Royaume-Uni	1998	113.9	38.8	208.5	427.4	352.6	13.5	47.3	39.0	1,241.1
Italy	1997	64.8	23.9	220.4	81.6	57.0	2.3	10.9	5.6	466.5
Italie	1998	107.0	18.9	190.1	119.1	96.7	1.9	8.2	7.2	549.1
Other EU	1997	192.2	43.0	278.8	512.3	377.1	28.9	72.0	27.0	1,531.3
Autres UE	1998	187.5	45.4	319.6	590.7	374.2	37.9	57.3	38.9	1,651.4
Total	1997	406.8	143.1	1,083.3	1,317.4	1,229.3	74.9	235.5	92.8	4,583.1
	1998	493.0	114.0	1,040.0	1,463.5	1,338.0	77.4	192.7	121.2	4,839.7
<b>NIC / PNI</b>										
Korea, South	1997	132.9	144.7	137.9	494.3	157.3	47.4	7.0	3.8	1,125.1
Corée du Sud	1998	30.7	144.3	83.2	234.8	37.5	1.5	3.1	5.1	540.2
Hong Kong	1997	82.7	0.3	77.9	255.0	122.9	7.6	26.6	16.3	589.2
Hong Kong	1998	57.9	0.2	47.9	157.1	94.1	6.7	14.1	19.7	397.7
Taiwan	1997	36.8	12.5	105.9	303.7	89.3	13.3	14.5	4.7	580.6
Taiwan	1998	23.8	17.4	84.8	175.5	63.1	6.1	9.4	5.5	385.7
Singapore	1997	10.9	--	11.1	43.2	86.5	2.0	4.6	6.4	164.7
Singapour	1998	4.6	0.2	10.5	22.8	72.2	1.1	3.3	9.1	123.8
Total	1997	263.2	157.4	332.8	1,096.1	456.2	70.2	52.7	31.2	2,459.8
	1998	117.2	162.0	226.4	590.4	266.9	15.4	30.0	39.4	1,447.7
<b>Other countries</b>	1997	1,683.2	121.9	754.5	1,413.6	1,351.5	158.7	150.2	96.5	5,730.0
<b>Autres pays</b>	1998	1,440.0	106.7	637.9	1,337.2	1,317.5	94.7	172.8	111.1	5,217.8
<b>Total</b>	<b>1997</b>	<b>7,380.8</b>	<b>10,613.3</b>	<b>11,950.3</b>	<b>17,365.6</b>	<b>18,334.1</b>	<b>22,978.3</b>	<b>2,605.9</b>	<b>1,243.7</b>	<b>92,472.0</b>
	<b>1998</b>	<b>7,016.5</b>	<b>8,269.3</b>	<b>11,830.3</b>	<b>17,784.2</b>	<b>21,222.9</b>	<b>24,890.5</b>	<b>2,928.7</b>	<b>1,400.2</b>	<b>95,342.6</b>

**Note:**

EU European Union  
UE Union européenne

NIC Newly Industrialized Countries  
PNI Pays nouvellement industrialisé



Table 5. Domestic Exports by Country, Customs Basis, Not Seasonally Adjusted

Tableau 5. Exportations nationales par pays, base douanière, chiffres non corrigés des variations saisonnières

Country	April/Avril		January to April Janvier à avril		Variation Jan. to Apr. Janv. à avril	Pays
	1997	1998	1997	1998	98 /97	
<i>Millions of dollars - Millions de dollars</i>					%	
<b>North America</b>						<b>Amérique du Nord</b>
Greenland	0.2	0.3	0.8	1.0	25.0	Greenland
St Pierre-Miq.	3.3	1.9	10.3	7.0	-32.0	St-Pierre-Miq.
United States	19,495.0	20,885.2	75,225.6	81,015.2	7.7	États-Unis
<b>Total</b>	<b>19,498.6</b>	<b>20,887.4</b>	<b>75,236.8</b>	<b>81,023.2</b>	<b>7.7</b>	<b>Total</b>
<b>Western Europe</b>						<b>Europe occidentale</b>
Austria	11.2	11.3	82.5	49.4	-40.1	Autriche
Belgium	121.1	107.6	445.2	436.7	-1.9	Belgique
Denmark	13.1	9.8	44.7	45.8	2.5	Danemark
Finland	14.4	10.1	49.5	46.3	-6.5	Finlande
France	113.8	95.6	499.5	567.2	13.6	France
Germany	230.0	205.8	840.2	830.8	-1.1	Allemagne
Gibraltar	0.1	-	0.1	-	-100.0	Gibraltar
Greece	5.8	12.0	32.6	46.4	42.3	Grèce
Iceland	3.5	2.6	7.0	6.0	-14.3	Islande
Ireland	27.5	18.6	99.7	109.3	9.6	Irlande
Italy	113.4	180.2	466.5	549.2	17.7	Italie
Luxembourg	11.3	9.0	32.2	53.9	67.4	Luxembourg
Malta	0.3	0.3	1.5	1.5	-	Malte
Netherlands	125.0	162.0	483.1	594.6	23.1	Pays-Bas
Norway	41.6	87.3	282.5	326.5	15.6	Norvège
Portugal	12.8	21.6	28.8	48.7	69.1	Portugal
Spain	28.4	32.7	157.9	142.8	-9.6	Espagne
Sweden	19.0	23.3	75.1	77.7	3.5	Suède
Switzerland	21.6	74.9	113.7	268.9	136.5	Suisse
United Kingdom	349.8	282.2	1,245.5	1,241.1	-0.4	Royaume-Uni
<b>Total</b>	<b>1,263.9</b>	<b>1,346.9</b>	<b>4,987.9</b>	<b>5,442.6</b>	<b>9.1</b>	<b>Total</b>
<b>Other Europe</b>						<b>Autre Europe</b>
Albania	-	0.1	0.3	0.3	-	Albanie
Armenia	0.1	0.1	0.2	0.1	-50.0	Arménie
Azerbaijan	--	0.2	0.1	1.1	...	Azerbaïdjan
Belarus	0.3	-	0.6	0.4	-33.3	Bélarus
Bosnia'herzegovina	0.1	-	0.2	2.3	...	Bosnie'herzégovine
Bulgaria	0.5	0.3	1.4	2.1	50.0	Bulgarie
Croatia	0.9	0.7	3.5	3.3	-5.7	Croatie
Czech Republic	5.5	4.5	21.3	18.7	-12.2	Tchèque, Rép
Estonia	0.2	0.4	1.1	1.4	27.3	Estonie
Former Yugoslavia	1.2	0.4	2.3	3.5	52.2	Yougoslavie antér.
Georgia	--	1.0	0.1	2.7	...	Géorgie
Hungary	5.7	8.3	19.5	40.4	107.2	Hongrie
Kazakhstan	0.5	1.0	1.3	9.7	646.2	Kazakhstan
Kyrgyzstan	0.8	--	2.1	0.3	-85.7	Kirghizistan
Latvia	1.4	0.7	2.7	3.7	37.0	Lettonie
Lithuania	0.4	--	0.7	0.9	28.6	Lithuanie
Macedonia	-	-	0.5	0.1	-80.0	Macedoine
Moldova	--	--	--	0.1	--	Moldavie
Poland	18.7	12.1	54.9	44.5	-18.9	Pologne
Romania	3.0	13.4	11.6	23.2	100.0	Roumanie
Russia	25.2	23.3	95.1	108.4	14.0	Russie
Slovakia	3.7	1.3	17.1	4.9	-71.3	Slovaquie
Slovenia	1.0	1.1	4.3	35.8	732.6	Slovénie
Turkmenistan	-	--	0.1	--	--	Turkménistan
Ukraine	2.3	0.6	8.1	6.7	-17.3	Ukraine
Uzbekistan	-	0.2	6.7	0.6	-91.0	Ouzbékistan
<b>Total</b>	<b>71.6</b>	<b>69.7</b>	<b>255.8</b>	<b>315.0</b>	<b>23.1</b>	<b>Total</b>

Cansim (matrices 3686 - 3713, 3720)

Table 5. Domestic Exports by Country, Customs Basis, Not Seasonally Adjusted

Tableau 5. Exportations nationales par pays, base douanière, chiffres non corrigés des variations saisonnières

Country	April/Avril		January to April Janvier à avril		Variation Jan. to Apr. Janv. à avril	Pays
	1997	1998	1997	1998	98 /97	
	<i>Millions of dollars - Millions de dollars</i>				%	
<b>Middle East</b>						<b>Moyen-Orient</b>
Bahrain	1.0	1.4	3.1	3.6	16.1	Bahréïn
Cyprus	1.3	1.0	5.9	5.1	-13.6	Chypre
Egypt	15.6	9.0	65.6	50.4	-23.2	Égypte
Ethiopia	0.5	19.5	2.2	20.3	822.7	Éthiopie
Iran, Isla. Rep.	11.2	31.1	188.1	146.6	-22.1	Iran, Rép. Islam.
Iraq	0.1	-	0.2	1.0	400.0	Irak
Israel	17.8	18.6	78.0	70.2	-10.0	Israël
Jordan	1.4	0.9	3.9	3.9	-	Jordanie
Kuwait	4.9	6.4	23.2	16.5	-28.9	Koweït
Lebanon	3.6	2.2	15.6	11.0	-29.5	Liban
Libyan Arab. Jam.	18.0	15.5	63.6	45.4	-28.6	Libyenne, Jam. ar
Oman (Muscat)	0.8	1.1	4.2	4.1	-2.4	Oman (Muscat)
Qatar	1.9	2.7	4.6	6.5	41.3	Qatar
Saudi Arabia	49.9	22.1	229.7	147.2	-35.9	Arabie Saoudite
Somalia	-	-	-	--	...	Somalie
Sudan	1.0	--	4.3	7.7	79.1	Soudan
Syrian Arab. Rep.	1.2	4.3	7.1	8.3	16.9	Syrienne, Rép. ar
Turkey	16.9	11.1	88.5	65.7	-25.8	Turquie
United Arab Emir.	21.9	11.6	70.2	117.5	67.4	Émir. arabes unis
Yemen	0.2	0.4	2.6	1.1	-57.7	Yémen
<b>Total</b>	<b>169.1</b>	<b>158.8</b>	<b>860.6</b>	<b>732.0</b>	<b>-14.9</b>	<b>Total</b>
<b>Other Africa</b>						<b>Autres pays d'Afrique</b>
Algeria	29.3	35.9	140.9	178.3	26.5	Algérie
Angola	0.9	0.6	3.6	2.3	-36.1	Angola
Benin	--	0.1	0.9	0.5	-44.4	Bénin
Botswana	0.1	0.4	15.8	2.1	-86.7	Botswana
Bouvet Island	-	-	-	0.4	...	Île Bouvet
Br. Indian O. Ter	-	-	0.1	--	--	Terr. Br. Oc. In.
Burkina Faso	0.1	0.1	0.7	0.4	-42.9	Burkina Faso
Burundi	-	0.1	-	0.1	...	Burundi
Cameroon	0.1	0.2	1.5	5.8	286.7	Cameroun
Cape Verde	0.1	0.1	0.3	0.2	-33.3	Cap-Vert
Central Af. Rep.	-	-	--	-	--	Rép Centrafr.
Chad	--	-	0.3	--	--	Tchad
Comoros	-	-	0.1	--	--	Comores
Congo	0.3	0.3	0.4	1.7	325.0	Congo
Congo, Dem. Rep.	0.5	0.9	1.7	3.3	94.1	Congo, rép. dem.
Côte-d'Ivoire	0.8	0.5	2.5	2.4	-4.0	Côte-d'Ivoire
Djibouti	0.1	--	0.2	0.1	-50.0	Djibouti
French S. Terr.	-	-	--	-	--	Ter. aust. franç.
Gabon	0.6	0.5	2.6	2.1	-19.2	Gabon
Gambia	0.1	-	0.2	0.3	50.0	Gambie
Ghana	7.2	2.3	23.3	17.5	-24.9	Ghana
Guinea	1.4	0.9	2.1	4.3	104.8	Guinée
Guinea-Bissau	--	-	0.1	0.1	-	Guinée-Bissau
Kenya	2.6	1.0	10.0	11.8	18.0	Kenya
Lesotho	-	-	--	-	--	Lesotho
Liberia	--	0.1	0.5	0.7	40.0	Libéria
Madagascar	--	0.1	0.1	0.2	100.0	Madagascar
Malawi	0.9	0.1	2.7	0.7	-74.1	Malawi
Mali	1.5	1.0	4.0	4.0	-	Mali
Mauritania	--	-	0.1	-	-100.0	Mauritanie
Mauritius	0.4	0.7	1.2	1.5	25.0	Maurice
Morocco	15.6	9.2	58.2	82.6	41.9	Maroc
Mozambique	3.9	6.4	6.3	10.3	63.5	Mozambique
Namibia	--	1.2	0.2	2.4	...	Namibie
Niger	0.6	--	6.9	0.4	-94.2	Niger
Nigeria	21.4	0.2	39.3	8.3	-78.9	Nigéria
Reunion	--	--	0.3	0.4	33.3	Réunion

Table 5. Domestic Exports by Country, Customs Basis, Not Seasonally Adjusted

Tableau 5. Exportations nationales par pays, base douanière, chiffres non corrigés des variations saisonnières

Country	April/Avril		January to April Janvier à avril		Variation Jan. to Apr. Janv. à avril	Pays
	1997	1998	1997	1998	98 /97	
<i>Millions of dollars - Millions de dollars</i>					%	
(Cont'd)						(Suite)
<b>Other Africa</b>						<b>Autres pays d'Afrique</b>
Rwanda	0.3	0.1	0.8	0.6	-25.0	Rwanda
Sao Tome Prn.	-	-	--	-	--	Sao Tomé Prn.
Senegal	0.3	0.5	14.6	5.5	-62.3	Sénégal
Seychelles	-	--	0.1	0.1	-	Seychelles
Sierra Leone	1.1	-	1.2	0.5	-58.3	Sierra Leone
South Africa	20.4	46.3	82.9	112.2	35.3	Afrique du Sud
St-Helena	--	-	--	--	--	Sainte-Hélène
Tanzania, Un. Rep	1.4	0.3	5.1	3.2	-37.3	Tanzanie, Rép. un
Togo	0.2	-	1.1	3.0	172.7	Togo
Tunisia	7.5	1.8	25.2	24.0	-4.8	Tunisie
Uganda	1.3	0.4	3.1	4.3	38.7	Ouganda
Zambia	0.9	1.0	2.4	2.2	-8.3	Zambie
Zimbabwe	1.1	2.9	3.3	5.0	51.5	Zimbabwe
<b>Total</b>	<b>123.3</b>	<b>116.5</b>	<b>467.2</b>	<b>506.0</b>	<b>8.3</b>	<b>Total</b>
<b>Other Asia</b>						<b>Autre pays d'Asie</b>
Afghanistan	0.4	-	1.7	0.1	-94.1	Afghanistan
Bangladesh	23.2	6.6	27.8	50.0	79.9	Bangladesh
Brunei Darussalam	0.3	0.3	1.2	0.6	-50.0	Brunei Darussalam
Cambodia	0.1	--	1.5	0.2	-86.7	Cambodge
China, P. Rep.	210.5	180.8	858.0	759.1	-11.5	Chine, Rép. pop.
Hong Kong	127.9	74.6	589.2	397.8	-32.5	Hong Kong
India	61.1	22.0	164.0	106.1	-35.3	Inde
Indonesia	107.6	50.8	289.7	165.8	-42.8	Indonésie
Japan	1,009.2	436.8	4,104.0	2,392.5	-41.7	Japon
Korea, North	0.4	0.8	2.1	2.0	-4.8	Corée du Nord
Korea, South	261.1	182.3	1,125.2	540.3	-52.0	Corée du Sud
Laos P. Dem. Rep.	--	-	--	2.6	--	Laos, rép. dm p.
Macao	0.3	0.4	1.6	1.1	-31.3	Macao
Malaysia	103.2	62.9	222.2	200.9	-9.6	Malaisie
Maldives	-	-	0.1	1.4	...	Maldives
Myanmar	-	0.1	0.2	0.1	-50.0	Myanmar
Nepal	0.1	0.3	0.2	0.9	350.0	Népal
Pakistan	4.4	6.0	20.4	19.7	-3.4	Pakistan
Philippines	36.1	6.9	147.0	38.4	-73.9	Philippines
Singapore	45.0	29.8	164.8	123.9	-24.8	Singapour
Sri Lanka	5.5	3.3	15.3	11.5	-24.8	Sri Lanka
Taiwan	166.1	98.1	580.6	385.8	-33.6	Taiwan
Thailand	48.2	32.7	180.0	97.3	-45.9	Thaïlande
Vietnam	7.6	5.2	17.3	19.8	14.5	Viêt-Nam
<b>Total</b>	<b>2,218.5</b>	<b>1,200.7</b>	<b>8,514.2</b>	<b>5,317.9</b>	<b>-37.5</b>	<b>Total</b>
<b>Oceania</b>						<b>Océanie</b>
American Samoa	-	-	-	--	...	Samoa américaines
Australia	88.3	59.4	311.1	308.3	-0.9	Australie
Cocos Islands	-	-	-	--	...	Îles des Cocos
Fiji	0.7	0.1	6.2	0.6	-90.3	Fidji
Fr. Polynesia	0.1	-	0.3	0.6	100.0	Polynésie fr.
Guam	0.3	0.5	1.2	1.3	8.3	Guam
Kiribati	-	--	-	--	...	Kiribati
New Caledonia	--	0.3	0.5	0.8	60.0	Nouv.-Calédonie
New Zealand	29.6	8.9	96.6	59.9	-38.0	Nouvelle-Zélande
Papua, N.G.	0.5	0.1	2.8	1.5	-46.4	Papouasie, N.-G.
Pitcairn Island	0.2	-	0.2	-	-100.0	Île Pitcairn
Solomon Islands	--	-	--	-	--	Îles Salomon
Tokelau	0.1	-	0.1	-	-100.0	Tokélaou
Tonga	-	-	--	-	--	Tonga
U.S. Outlying Is.	-	--	0.1	0.1	-	Îles éloigné É.U.
Vanuatu	-	--	-	--	...	Vanuatu
Western Samoa	-	-	--	-	--	Samoa occidentale
<b>Total</b>	<b>119.9</b>	<b>69.3</b>	<b>419.1</b>	<b>373.2</b>	<b>-11.0</b>	<b>Total</b>

Table 5. Domestic Exports by Country, Customs Basis, Not Seasonally Adjusted

Tableau 5. Exportations nationales par pays, base douanière, chiffres non corrigés des variations saisonnières

Country	April/Avril		January to April Janvier à avril		Variation Jan. to Apr. Janv. à avril	Pays
	1997	1998	1997	1998	98 /97	
<i>Millions of dollars - Millions de dollars</i>					%	
<b>South America</b>						<b>Amérique du Sud</b>
Argentina	22.2	23.1	87.8	81.2	-7.5	Argentine
Bolivia	4.7	3.5	8.6	4.7	-45.3	Bolivie
Brazil	113.6	125.9	391.2	372.1	-4.9	Brésil
Chile	23.1	16.9	96.2	82.1	-14.7	Chili
Colombia	41.6	22.7	140.7	96.7	-31.3	Colombie
Ecuador	8.3	8.2	29.8	24.7	-17.1	Équateur
Falkland Islands	-	-	0.3	-	-100.0	Îles Falkland
French Guiana	-	-	0.1	--	--	Guyane française
Guyana	0.6	0.7	3.8	2.5	-34.2	Guyane
Paraguay	1.4	1.4	2.1	3.7	76.2	Paraguay
Peru	18.1	11.8	69.2	50.6	-26.9	Pérou
Surinam	0.5	0.2	1.7	1.3	-23.5	Surinam
Uruguay	4.3	1.2	19.8	4.7	-76.3	Uruguay
Venezuela	56.9	19.9	158.9	124.9	-21.4	Venezuela
<b>Total</b>	<b>295.2</b>	<b>235.5</b>	<b>1,010.1</b>	<b>849.3</b>	<b>-15.9</b>	<b>Total</b>
<b>Cent. Amer. Antilles</b>						<b>Amér. cent. Antilles</b>
Anguilla	--	0.3	0.1	0.4	300.0	Anguilla
Antigua-Barbuda	0.3	1.4	3.2	3.0	-6.3	Antigua-Barbuda
Bahamas	1.4	1.7	4.7	7.9	68.1	Bahamas
Barbados	3.0	2.0	12.4	9.9	-20.2	Barbade
Belize	0.3	0.3	0.9	1.2	33.3	Belize
Bermuda	2.9	2.8	10.3	11.1	7.8	Bermudes
Br. Virgin Is.	--	0.1	2.1	1.1	-47.6	Îles Vierges br.
Cayman Islands	0.3	0.2	8.6	1.2	-86.0	Îles Cayman
Costa Rica	4.8	3.5	20.4	19.4	-4.9	Costa Rica
Cuba	27.1	40.3	107.5	145.9	35.7	Cuba
Dominica	0.2	0.3	0.5	0.8	60.0	Dominique
Dominican Rep.	5.8	3.7	26.4	25.8	-2.3	Rép. Dominicaine
El Salvador	1.5	1.5	5.5	8.6	56.4	El Salvador
Grenada	0.2	0.2	1.1	1.0	-9.1	Grenade
Guadeloupe	0.5	0.3	1.8	1.1	-38.9	Guadeloupe
Guatemala	18.9	3.5	37.2	22.3	-40.1	Guatemala
Haiti	1.1	1.8	7.9	6.4	-19.0	Haïti
Honduras	1.7	2.4	5.5	6.2	12.7	Honduras
Jamaica	6.3	3.8	24.4	23.1	-5.3	Jamaïque
Martinique	0.2	0.1	1.2	0.4	-66.7	Martinique
Mexico	79.2	89.5	369.5	429.6	16.3	Mexique
Montserrat	--	-	0.1	--	--	Montserrat
Neth. Antilles	2.1	1.0	23.2	7.7	-66.8	Antilles néerl.
Nicaragua	0.7	1.0	2.6	2.0	-23.1	Nicaragua
Panama	3.4	1.9	13.0	11.9	-8.5	Panama
Saint Lucia	0.4	0.3	2.2	2.4	9.1	Sainte-Lucie
St. Kitts-Nevis	0.1	0.1	0.4	0.9	125.0	St Kitts-Nevis
St. Vincent Gren.	0.4	0.2	1.0	0.8	-20.0	St-Vincent Gren.
Trinidad-Tobago	6.2	9.4	26.5	31.0	17.0	Trinité-Tobago
Turks Caicos Is.	--	0.1	0.1	0.3	200.0	Î. Turks Caicos
<b>Total</b>	<b>169.0</b>	<b>173.4</b>	<b>720.4</b>	<b>783.5</b>	<b>8.8</b>	<b>Total</b>
<b>All Countries</b>	<b>23,929.1</b>	<b>24,258.3</b>	<b>92,472.0</b>	<b>95,342.6</b>	<b>3.1</b>	<b>Tous les pays</b>

Table 6. Exports by Province of Origin, Customs Basis, Not Seasonally Adjusted

Tableau 6. Exportations par province d'origine, base douanière, chiffres non corrigés des variations saisonnières

		Agricultural and Fishing Products	Energy Products	Forestry Products	Industrial Goods	Machinery and Equip- ment	Automotive Products	Consumer Goods	Special Trans- actions	Total
		Produits de l'agriculture et de la pêche	Produits énergé- tiques	Produits forestiers	Biens industriels	Machines et équipe- ment	Produits de l'automobile	Biens de consom- mation	Trans- actions spéciales	Total
<i>Millions of dollars - Millions de dollars</i>										
<b>April - avril</b>										
<b>Domestic Exports</b>										
<b>Exportations nationales</b>										
Newfoundland	1997	11.9	81.6	47.1	87.2	0.8	--	0.2	2.6	231.4
Terre-Neuve	1998	16.7	24.1	52.7	94.7	2.8	-	0.1	3.0	194.0
Prince Edward Is.	1997	10.4	-	0.9	0.4	3.2	0.1	0.8	3.4	19.1
Î. Prince-Édouard	1998	28.0	-	1.1	0.9	9.0	0.5	0.7	0.4	40.7
Nova Scotia	1997	78.1	3.1	49.1	29.3	80.8	2.5	2.3	5.8	251.0
Nouvelle-Écosse	1998	81.6	0.1	43.0	28.1	85.0	2.5	3.1	6.7	250.1
New Brunswick	1997	61.9	142.1	162.8	40.2	18.9	0.4	3.5	4.5	434.3
Nouveau-Brunswick	1998	58.8	94.8	179.8	25.7	21.4	0.3	3.5	4.8	389.2
Quebec	1997	208.9	52.9	803.0	1,174.1	1,451.6	278.4	220.8	73.2	4,262.9
Québec	1998	203.3	64.9	852.5	1,222.7	1,719.8	333.1	268.7	84.4	4,749.4
Ontario	1997	434.4	95.2	503.2	2,256.5	2,725.8	5,623.9	390.1	180.2	12,209.3
Ontario	1998	457.6	71.9	553.6	2,172.7	3,025.1	6,084.5	410.4	215.1	12,990.9
Manitoba	1997	207.5	49.6	29.6	80.0	125.5	29.6	15.1	7.4	544.3
Manitoba	1998	203.3	44.4	30.5	119.5	172.4	45.1	18.9	6.5	640.5
Saskatchewan	1997	402.2	158.6	40.7	229.5	35.5	6.0	0.9	5.4	878.8
Saskatchewan	1998	262.4	142.5	48.4	246.0	30.4	3.5	1.2	5.9	740.3
Alberta	1997	428.7	1,469.9	174.2	405.9	192.0	14.6	10.9	29.3	2,725.5
Alberta	1998	327.4	1,160.0	198.9	328.5	283.7	18.7	12.6	23.7	2,353.5
British Columbia	1997	148.1	204.2	1,341.2	333.4	226.8	41.9	46.6	29.7	2,371.8
Colombie britann.	1998	136.7	190.7	992.2	249.0	222.8	41.0	47.1	29.9	1,909.3
Yukon/N.W.T.	1997	0.3	--	0.3	0.1	0.1	-	--	--	0.7
Yukon/T.N.-O.	1998	-	--	0.2	--	0.1	0.1	--	--	0.5
<b>Total</b>	<b>1997</b>	<b>1,992.4</b>	<b>2,257.3</b>	<b>3,152.0</b>	<b>4,636.5</b>	<b>4,861.0</b>	<b>5,997.3</b>	<b>691.1</b>	<b>341.5</b>	<b>23,929.1</b>
<b>Total</b>	<b>1998</b>	<b>1,775.9</b>	<b>1,793.3</b>	<b>2,952.8</b>	<b>4,487.7</b>	<b>5,572.5</b>	<b>6,529.2</b>	<b>766.4</b>	<b>380.5</b>	<b>24,258.3</b>
<b>Re-Exports</b>	<b>1997</b>	<b>25.4</b>	<b>37.7</b>	<b>10.9</b>	<b>72.7</b>	<b>484.3</b>	<b>144.3</b>	<b>52.4</b>	<b>736.0</b>	<b>1,563.7</b>
<b>Réexportations</b>	<b>1998</b>	<b>42.3</b>	<b>16.5</b>	<b>5.9</b>	<b>86.8</b>	<b>481.7</b>	<b>138.5</b>	<b>53.1</b>	<b>992.9</b>	<b>1,817.8</b>
<b>Total Exports</b>	<b>1997</b>	<b>2,017.8</b>	<b>2,295.0</b>	<b>3,162.9</b>	<b>4,709.1</b>	<b>5,345.4</b>	<b>6,141.6</b>	<b>743.5</b>	<b>1,077.5</b>	<b>25,492.8</b>
<b>Exportations tot.</b>	<b>1998</b>	<b>1,818.2</b>	<b>1,809.8</b>	<b>2,958.7</b>	<b>4,574.5</b>	<b>6,054.2</b>	<b>6,667.6</b>	<b>819.5</b>	<b>1,373.5</b>	<b>26,076.1</b>

Table 7. Exports by Province of Origin, Customs Basis, Not Seasonally Adjusted

Tableau 7 Exportations par province d'origine, base douanière, chiffres non corrigés des variations saisonnières

		Agricultural and Fishing Products	Energy Products	Forestry Products	Industrial Goods	Machinery and Equip- ment	Automotive Products	Consumer Goods	Special Trans- actions	Total
		Produits de l'agriculture et de la pêche	Produits énergé- tiques	Produits forestiers	Biens industriels	Machines et équipe- ment	Produits de l'automobile	Biens de consom- mation	Trans- actions spéciales	Total
<i>Millions of dollars - Millions de dollars</i>										
<b>January to April - Janvier à avril</b>										
<b>Domestic Exports</b>										
<b>Exportations nationales</b>										
Newfoundland	1997	53.6	281.3	181.6	159.5	3.3	0.1	0.4	8.8	688.6
Terre-Neuve	1998	58.4	191.7	203.8	251.1	10.1	0.1	0.3	10.8	726.3
Prince Edward Is.	1997	52.3	-	2.8	1.9	14.4	0.1	2.6	18.3	92.4
Î. Prince-Édouard	1998	110.2	--	4.5	4.6	21.5	0.7	3.3	5.3	150.3
Nova Scotia	1997	278.8	39.4	194.9	107.7	298.9	9.6	7.5	22.5	959.2
Nouvelle-Écosse	1998	299.9	20.2	196.1	109.8	332.0	8.3	10.7	25.4	1,002.4
New Brunswick	1997	244.4	590.2	624.3	168.2	68.5	2.3	16.7	16.9	1,731.5
Nouveau-Brunswick	1998	231.1	466.1	736.7	127.1	79.4	2.2	13.6	18.9	1,675.2
Quebec	1997	737.5	277.0	2,999.5	4,399.4	5,329.6	1,050.4	847.8	263.1	15,904.3
Québec	1998	782.3	264.3	3,267.0	4,646.9	6,365.9	1,210.6	974.9	313.1	17,824.9
Ontario	1997	1,617.7	371.2	1,880.9	8,471.1	10,255.0	21,533.5	1,457.2	671.5	46,258.1
Ontario	1998	1,708.2	315.4	2,220.1	8,786.1	11,839.6	23,225.1	1,613.9	781.9	50,490.3
Manitoba	1997	765.5	189.2	115.3	303.9	526.9	146.5	60.2	27.2	2,134.5
Manitoba	1998	725.4	171.5	123.7	484.0	656.5	184.1	79.7	24.4	2,449.4
Saskatchewan	1997	1,539.5	727.3	149.4	784.1	145.7	15.8	4.4	19.4	3,385.6
Saskatchewan	1998	1,237.2	594.2	192.9	936.6	126.5	15.4	6.0	21.5	3,130.3
Alberta	1997	1,594.4	7,176.8	604.6	1,580.8	866.4	57.2	45.5	94.0	12,019.8
Alberta	1998	1,380.7	5,319.0	805.5	1,386.0	963.7	57.5	47.8	90.8	10,051.1
British Columbia	1997	496.3	960.9	5,195.7	1,344.7	825.1	162.8	163.6	102.1	9,251.2
Colombie britann.	1998	483.0	926.8	4,078.9	1,051.0	827.1	186.5	178.3	108.0	7,839.6
Yukon/N.W.T.	1997	0.9	0.1	1.2	44.2	0.3	-	0.1	0.1	46.7
Yukon/T.N.-O.	1998	--	--	1.1	0.8	0.6	0.1	0.1	0.1	2.8
<b>Total</b>	<b>1997</b>	<b>7,380.8</b>	<b>10,613.3</b>	<b>11,950.3</b>	<b>17,365.6</b>	<b>18,334.1</b>	<b>22,978.3</b>	<b>2,605.9</b>	<b>1,243.7</b>	<b>92,472.0</b>
<b>Total</b>	<b>1998</b>	<b>7,016.5</b>	<b>8,269.3</b>	<b>11,830.3</b>	<b>17,784.2</b>	<b>21,222.9</b>	<b>24,890.5</b>	<b>2,928.7</b>	<b>1,400.2</b>	<b>95,342.6</b>
<b>Re-Exports</b>	<b>1997</b>	<b>109.9</b>	<b>179.2</b>	<b>37.8</b>	<b>274.2</b>	<b>1,860.8</b>	<b>437.8</b>	<b>200.9</b>	<b>2,648.8</b>	<b>5,749.4</b>
<b>Réexportations</b>	<b>1998</b>	<b>135.8</b>	<b>54.1</b>	<b>25.8</b>	<b>355.1</b>	<b>1,837.0</b>	<b>491.4</b>	<b>209.0</b>	<b>3,357.0</b>	<b>6,465.3</b>
<b>Total Exports</b>	<b>1997</b>	<b>7,490.7</b>	<b>10,792.5</b>	<b>11,988.1</b>	<b>17,639.8</b>	<b>20,194.8</b>	<b>23,416.1</b>	<b>2,806.8</b>	<b>3,892.4</b>	<b>98,221.4</b>
<b>Exportations tot.</b>	<b>1998</b>	<b>7,152.3</b>	<b>8,323.4</b>	<b>11,856.2</b>	<b>18,139.3</b>	<b>23,059.8</b>	<b>25,381.9</b>	<b>3,137.7</b>	<b>4,757.2</b>	<b>101,807.9</b>

Table 8. Imports by Commodity Groupings, Balance of Payments Basis, Seasonally Adjusted

Tableau 8. Importations par groupes de marchandises, base de la balance des paiements, chiffres corrigés des variations saisonnières

	Current Dollars / Dollars courants								
	Mar. 98	Apr. 98	Change/		Year to date/		YTD Change/		Apr. 98/97
	Mars 98	Avr. 98	Variation	%	Total cumulatif	1997	1998	Variation sur	l'année précédente
	\$ millions	\$ millions	%	%	\$ millions	\$ millions	%	%	%
<b>Total</b>	24,216	24,843	627	2.6	87,935	97,721	9,786	11.1	11.7
<b>Agricultural and Fishing Products</b>	1,373	1,412	39	2.8	4,977	5,534	557	11.2	12.0
Fruits and Vegetables	359	393	34	9.5	1,395	1,500	105	7.5	16.6
Fresh fruits and berries	117	138	21	17.9	499	509	10	2.0	16.0
Dried fruits, fruits and fruit prep.	73	73	-	-	297	287	-10	-3.4	1.4
Fresh vegetables	90	105	15	16.7	336	396	60	17.9	29.6
Other vegetables and vegetable prep.	78	77	-1	-1.3	263	307	44	16.7	18.5
Other Agricultural and Fishing Products	1,014	1,019	5	0.5	3,583	4,034	451	12.6	10.3
Live animals	20	22	2	10.0	61	80	19	31.1	46.7
Meat and meat preparations	112	107	-5	-4.5	367	435	68	18.5	10.3
Fish and marine animals	125	110	-15	-12.0	447	481	34	7.6	-0.9
Cocoa, coffee, tea and other food prep.	238	248	10	4.2	804	953	149	18.5	15.3
Dairy produce, eggs and honey	33	35	2	6.1	118	136	18	15.3	9.4
Corn (maize) shelled	27	28	1	3.7	92	114	22	23.9	33.3
Other cereals and cereal preparations	83	87	4	4.8	328	338	10	3.0	3.6
Sugar and sugar preparations	92	87	-5	-5.4	300	357	57	19.0	2.4
Fodder, feed, excluding unmilled cereal	63	62	-1	-1.6	258	255	-3	-1.2	-7.5
Beverages	118	123	5	4.2	405	455	50	12.3	18.3
Tobacco	15	17	2	13.3	49	59	10	20.4	54.5
Crude vegetable products	75	79	4	5.3	302	308	6	2.0	14.5
Cotton	14	15	1	7.1	51	62	11	21.6	15.4
<b>Energy Products</b>	737	728	-9	-1.2	3,701	3,097	-604	-16.3	-16.6
Crude Petroleum	469	433	-36	-7.7	2,477	1,907	-570	-23.0	-22.4
Other Energy Products	268	296	28	10.4	1,224	1,190	-34	-2.8	-6.0
Coal and other related products	79	111	32	40.5	282	353	71	25.2	79.0
Petroleum and coal products	189	185	-4	-2.1	942	837	-105	-11.1	-26.9
<b>Forestry Products</b>	198	197	-1	-0.5	768	796	28	3.6	-2.0
Forestry Products	198	197	-1	-0.5	768	796	28	3.6	-2.0
Crude wood products	45	43	-2	-4.4	172	181	9	5.2	-8.5
Wood fabricated materials	153	154	1	0.7	596	615	19	3.2	-
<b>Industrial Goods and Materials</b>	4,828	5,028	200	4.1	17,336	19,592	2,256	13.0	15.3
Metals and Metal Ores	1,224	1,304	80	6.5	4,717	5,167	450	9.5	13.1
Metals in ores, concentrates and scrap	252	229	-23	-9.1	939	951	12	1.3	-13.3
Steel bars, rods, plates, sheets	314	374	60	19.1	1,068	1,297	229	21.4	30.3
Other iron and steel products	214	243	29	13.6	705	927	222	31.5	37.3
Precious metals including alloys	160	182	22	13.8	877	854	-23	-2.6	36.8
Other non-ferrous metals and alloys	284	276	-8	-2.8	1,128	1,137	9	0.8	-5.2
Chemicals and Plastics	1,708	1,780	72	4.2	6,253	6,850	597	9.5	12.4
Organic chemicals	422	391	-31	-7.3	1,524	1,581	57	3.7	1.0
Plastic materials	622	626	4	0.6	2,273	2,480	207	9.1	8.1
Other chemicals and related prod.	664	763	99	14.9	2,456	2,788	332	13.5	23.7

Related CANSIM matrices (3618, 3651, 8430-8432, 8438-8440, 8444 and 8445)

Table 8. Imports by Commodity Groupings, Balance of Payments Basis, Seasonally Adjusted

Tableau 8. Importations par groupes de marchandises, base de la balance des paiements, chiffres corrigés des variations saisonnières

Constant dollars - 1992 - Dollars constants									
Mar. 98 Mars 98	Apr. 98 Avr. 98	Change/ Variation		Year to Date/ Total cumulatif 1997 1998		YTD Change/ Variation sur l'année précédente		Apr. 98/97 Avr. 98/97	
\$ millions	\$ millions	%	%	\$ millions	\$ millions	\$ millions	%	%	
21,719	22,059	340	1.6	77,943	86,535	8,592	11.0	13.1	<b>Total</b>
1,140	1,163	23	2.0	4,231	4,528	297	7.0	8.5	<b>Produits de l'agriculture et de la pêche</b>
322	347	25	7.8	1,317	1,325	8	0.6	4.2	Fruits et légumes
104	116	12	11.5	459	443	-16	-3.5	5.5	Fruits frais et baies
74	75	1	1.4	308	296	-12	-3.9	-1.3	Fruits séchés, fruits et prép. à base de fruits
74	86	12	16.2	313	313	-	-	-4.4	Légumes frais
70	69	-1	-1.4	236	272	36	15.3	19.0	Autres légumes et prép. à base de légumes
817	816	-1	-0.1	2,914	3,203	289	9.9	10.4	Autres prod. de l'agriculture et de la pêche
18	20	2	11.1	54	72	18	33.3	53.8	Animaux vivants
114	108	-6	-5.3	397	435	38	9.6	8.0	Viandes et préparations de viandes
104	84	-20	-19.2	360	383	23	6.4	-8.7	Poisson et animaux marins
157	165	8	5.1	567	628	61	10.8	15.4	Cacao, café, thé et autres matières alimentaires
29	32	3	10.3	101	121	20	19.8	18.5	Produits laitiers, oeufs et miel
20	23	3	15.0	66	83	17	25.8	43.8	Blé d'inde (maïs) égrené
61	66	5	8.2	247	252	5	2.0	6.5	Autres céréales et préparations céréalières
72	70	-2	-2.8	242	275	33	13.6	4.5	Sucre et préparations à base de sucre
60	58	-2	-3.3	239	237	-2	-0.8	-1.7	Fourrages, provendes sauf céréales non moulu.
105	106	1	1.0	359	403	44	12.3	14.0	Boissons
11	13	2	18.2	41	42	1	2.4	18.2	Tabac
57	62	5	8.8	209	230	21	10.0	29.2	Produits végétaux bruts
9	10	1	11.1	33	42	9	27.3	11.1	Coton
792	759	-33	-4.2	2,990	3,135	145	4.8	0.5	<b>Produits énergétiques</b>
550	482	-68	-12.4	2,010	2,063	53	2.6	-3.0	Pétrole brut
242	277	35	14.5	980	1,071	91	9.3	7.4	Autres produits énergétiques
72	104	32	44.4	234	320	86	36.8	79.3	Houille et autres produits connexes
170	173	3	1.8	746	752	6	0.8	-13.9	Dérivés du pétrole et du charbon
153	149	-4	-2.6	652	603	-49	-7.5	-10.8	<b>Produits forestiers</b>
153	149	-4	-2.6	652	603	-49	-7.5	-10.8	Produits forestiers
35	35	-	-	141	142	1	0.7	-7.9	Matières en bois brutes
118	113	-5	-4.2	511	461	-50	-9.8	-12.4	Demi-produits en bois
4,039	4,194	155	3.8	14,726	16,290	1,564	10.6	14.3	<b>Biens industriels</b>
995	1,083	88	8.8	3,793	4,260	467	12.3	18.1	Métaux et minerais métalliques
228	200	-28	-12.3	771	827	56	7.3	-4.3	Minerais, concentrés et déchets métallifères
251	291	40	15.9	880	1,012	132	15.0	23.8	Barres, tiges, tôles et feuilles d'acier
165	195	30	18.2	590	732	142	24.1	30.9	Autres produits de fer et d'acier
120	167	47	39.2	683	773	90	13.2	59.0	Métaux précieux, y compris alliages
231	230	-1	-0.4	870	916	46	5.3	5.0	Autres métaux non ferreux et alliages
1,471	1,483	12	0.8	5,505	5,772	267	4.9	6.9	Produits chimiques et plastiques
316	296	-20	-6.3	1,132	1,163	31	2.7	3.9	Produits chimiques organiques
606	583	-23	-3.8	2,268	2,357	89	3.9	1.0	Matières plastiques
548	604	56	10.2	2,105	2,252	147	7.0	14.8	Autres produits chimiques et prod. connexes

Connexes CANSIM matrices (3618, 3651, 8430-8432, 8438-8440, 8444 et 8445)



Table 8. Imports by Commodity Groupings, Balance of Payments Basis, Seasonally Adjusted

Tableau 8. Importations par groupes de marchandises, base de la balance des paiements, chiffres corrigés des variations saisonnières

	Current Dollars / Dollars courants								
	Mar. 98	Apr. 98	Change/		Year to date/		YTD Change/		Apr. 98/97
	Mars 98	Avr. 98	Variation	%	Total cumulatif	1997 1998	Variation sur	%	Avr. 98/97
	\$ millions	\$ millions	%	%	\$ millions	\$ millions	%	%	%
Other Industrial Goods and Materials	1,896	1,944	48	2.5	6,366	7,576	1,210	19.0	19.6
Crude animal products	21	21	-	-	99	89	-10	-10.1	-12.5
Wool and man-made fibres	28	29	1	3.6	103	111	8	7.8	16.0
Crude non-metallic minerals	80	96	16	20.0	258	343	85	32.9	52.4
Textile fabricated materials	369	373	4	1.1	1,307	1,473	166	12.7	10.7
Metal fabricated basic products	639	629	-10	-1.6	2,038	2,512	474	23.3	19.1
Rubber fabricated materials	85	88	3	3.5	279	341	62	22.2	20.5
Oils, fats, animal and vegetable	57	60	3	5.3	219	230	11	5.0	13.2
Non-metallic minerals	208	230	22	10.6	695	851	156	22.4	30.7
Other fabricated materials	410	420	10	2.4	1,368	1,627	259	18.9	21.4
<b>Machinery and Equipment</b>	<b>7,834</b>	<b>8,217</b>	<b>383</b>	<b>4.9</b>	<b>28,657</b>	<b>32,133</b>	<b>3,476</b>	<b>12.1</b>	<b>11.1</b>
Industrial and Agricultural Machinery	2,277	2,356	79	3.5	7,775	9,327	1,552	20.0	17.9
Engines, turbines and elec. motors	183	215	32	17.5	621	829	208	33.5	35.2
Drilling mining machinery	81	70	-11	-13.6	259	331	72	27.8	14.8
Excavating machinery	170	178	8	4.7	492	673	181	36.8	18.7
Metal working machinery	294	291	-3	-1.0	960	1,120	160	16.7	19.8
Other industrial machinery	1,213	1,258	45	3.7	4,341	5,056	715	16.5	15.9
Agricultural machinery incl. tractors	336	344	8	2.4	1,101	1,318	217	19.7	14.7
Aircraft and Other Transportation Equip.	853	1,051	198	23.2	3,429	3,791	362	10.6	16.9
Aircraft, engines, parts	526	707	181	34.4	2,217	2,429	212	9.6	19.4
Other transportation equipment & parts	328	344	16	4.9	1,212	1,362	150	12.4	12.1
Office Machines and Equipment	1,206	1,254	48	4.0	4,877	4,959	82	1.7	0.5
Other Machinery and Equipment	3,497	3,556	59	1.7	12,577	14,056	1,479	11.8	9.4
Other commun. and related equipment	1,516	1,534	18	1.2	5,533	6,103	570	10.3	6.4
Other equipment and tools	1,982	2,022	40	2.0	7,045	7,953	908	12.9	12.0
<b>Automotive Products</b>	<b>5,577</b>	<b>5,523</b>	<b>-54</b>	<b>-1.0</b>	<b>18,955</b>	<b>21,870</b>	<b>2,915</b>	<b>15.4</b>	<b>16.0</b>
Passenger Autos and Chassis	1,480	1,487	7	0.5	5,211	5,947	736	14.1	13.2
Trucks and Other Motor Vehicles	898	926	28	3.1	2,578	3,408	830	32.2	38.0
Motor Vehicle Parts	3,199	3,110	-89	-2.8	11,166	12,515	1,349	12.1	12.0
<b>Other Consumer Goods</b>	<b>2,688</b>	<b>2,714</b>	<b>26</b>	<b>1.0</b>	<b>9,323</b>	<b>10,717</b>	<b>1,394</b>	<b>15.0</b>	<b>13.7</b>
Apparel and Footwear	531	535	4	0.8	1,766	2,102	336	19.0	14.3
Apparel and apparel accessories	420	436	16	3.8	1,372	1,671	299	21.8	20.1
Footwear	111	99	-12	-10.8	394	431	37	9.4	-4.8
Miscellaneous Consumer Goods	2,157	2,179	22	1.0	7,557	8,615	1,058	14.0	13.6
Television, radios, phonographs	149	137	-12	-8.1	553	580	27	4.9	-2.1
Printed matter	273	273	-	-	1,022	1,089	67	6.6	3.4
Watches, sporting goods and toys	293	293	-	-	920	1,125	205	22.3	22.1
House furnishings	389	392	3	0.8	1,381	1,575	194	14.0	12.3
Photographic goods	200	199	-1	-0.5	737	799	62	8.4	6.4
Miscellaneous end products	853	885	32	3.8	2,944	3,448	504	17.1	20.1
<b>Special Transactions Trade</b>	<b>493</b>	<b>544</b>	<b>51</b>	<b>10.3</b>	<b>2,425</b>	<b>2,034</b>	<b>-391</b>	<b>-16.1</b>	<b>-5.7</b>
<b>Unallocated BOP adjustments</b>	<b>487</b>	<b>480</b>	<b>-7</b>	<b>-1.4</b>	<b>1,792</b>	<b>1,947</b>	<b>155</b>	<b>8.6</b>	<b>11.6</b>

Table 8. **Imports by Commodity Groupings, Balance of Payments Basis, Seasonally Adjusted**Tableau 8. **Importations par groupes de marchandises, base de la balance des paiements, chiffres corrigés des variations saisonnières**

Constant dollars - 1992 - Dollars constants									
Mar. 98 Mars 98	Apr. 98 Avr. 98	Change/ Variation		Year to Date/ Total cumulatif 1997 1998		YTD Change/ Variation sur l'année précédente		Apr. 98/97 Avr. 98/97	
\$ millions	\$ millions	%	%	\$ millions	\$ millions	%	%	%	
1,574	1,628	54	3.4	5,429	6,258	829	15.3	19.2	Autres produits industriels
18	19	1	5.6	80	76	-4	-5.0	-	Produits bruts d'origine animale
23	24	1	4.3	94	92	-2	-2.1	-	Laine et fibres artificielles
86	100	14	16.3	264	362	98	37.1	53.8	Minéraux non métalliques bruts
310	324	14	4.5	1,163	1,243	80	6.9	8.7	Demi-produits en matières textiles
490	478	-12	-2.4	1,636	1,913	277	16.9	15.5	Demi-produits de base en métal
66	67	1	1.5	219	259	40	18.3	17.5	Demi-produits en caoutchouc
44	48	4	9.1	167	179	12	7.2	17.1	Huiles et mat. grasses d'origine anim. et vég.
168	193	25	14.9	587	691	104	17.7	32.2	Minéraux non métalliques
369	374	5	1.4	1,219	1,442	223	18.3	23.8	Autres matières travaillées non comest.
8,006	8,238	232	2.9	27,960	32,204	4,244	15.2	16.2	<b>Machines et équipement</b>
1,726	1,770	44	2.5	6,186	7,012	826	13.4	13.6	Machines industrielles et agricoles
147	171	24	16.3	512	657	145	28.3	32.6	Moteurs, turbines, génératrices et mot. élect.
62	53	-9	-14.5	207	249	42	20.3	10.4	Machines de forage et pour mines
128	133	5	3.9	390	504	114	29.2	14.7	Machines à creuser
220	215	-5	-2.3	762	831	69	9.1	14.4	Machines pour le travail des métaux
916	940	24	2.6	3,446	3,782	336	9.8	11.2	Autres machineries industrielles
254	258	4	1.6	869	989	120	13.8	11.2	Machines agricoles y compris les tracteurs
691	830	139	20.1	2,846	3,023	177	6.2	13.1	Avions et autres équipements de transport
412	542	130	31.6	1,801	1,877	76	4.2	14.1	Avions, moteurs d'avions et leurs pièces
279	288	9	3.2	1,045	1,146	101	9.7	11.2	Autre matériel de transport de pièces
2,462	2,464	2	0.1	7,790	9,727	1,937	24.9	25.4	Machines et matériel de bureau
3,127	3,174	47	1.5	11,138	12,443	1,305	11.7	12.1	Autres machines et équipements
1,551	1,579	28	1.8	5,363	6,180	817	15.2	14.6	Autre équipement et matériel de télécom.
1,577	1,595	18	1.1	5,775	6,263	488	8.5	9.7	Autre équipement et outils
4,576	4,516	-60	-1.3	15,930	17,833	1,903	11.9	14.6	<b>Produits de l'automobile</b>
1,206	1,236	30	2.5	4,294	4,853	559	13.0	15.3	Voitures particulières et chassis
706	713	7	1.0	2,070	2,658	588	28.4	34.3	Camions et autres véhicules moteurs
2,664	2,566	-98	-3.7	9,565	10,323	758	7.9	9.8	Pièces de véhicules automobiles
2,186	2,187	1	-	7,823	8,631	808	10.3	11.1	<b>Autres biens de consommation</b>
442	440	-2	-0.5	1,520	1,737	217	14.3	11.4	Vêtements et chaussures
352	358	6	1.7	1,181	1,385	204	17.3	16.6	Vêtements et accessoires vestimentaires
90	81	-9	-10.0	339	353	14	4.1	-8.0	Chaussures
1,744	1,747	3	0.2	6,303	6,893	590	9.4	11.0	Biens de consommation divers
136	125	-11	-8.1	511	526	15	2.9	-2.3	Téléviseurs, radios et phonographes
206	204	-2	-1.0	808	815	7	0.9	-0.5	Imprimés
243	244	1	0.4	785	926	141	18.0	20.8	Montres, articles pour sports et jeux
307	305	-2	-0.7	1,140	1,234	94	8.2	7.8	Fournitures de maison
182	180	-2	-1.1	645	709	64	9.9	11.1	Articles photographiques
670	690	20	3.0	2,414	2,683	269	11.1	16.0	Divers produits finis, non comestibles
447	479	32	7.2	2,150	1,800	-350	-16.3	-4.4	<b>Transactions spéciales commerciales</b>
381	375	-6	-1.6	1,480	1,512	32	2.2	7.8	<b>Ajustements de la B.de P.non distrib.</b>

Table 9. Imports from Principal Trading Areas, Customs Basis, Not Seasonally Adjusted

Tableau 9. Importations en provenance des marchés principaux, base douanière, chiffres non corrigés des variations saisonnières

		Agricultural and Fishing Products	Energy Products	Forestry Products	Industrial Goods	Machinery and Equip- ment	Automotive Products	Consumer Goods	Special Trans- actions	Total
		Produits de l'agriculture et de la pêche	Produits énergé- tiques	Produits forestiers	Biens industriels	Machines et équipe- ment	Produits de l'automobile	Biens de consom- mation	Trans- actions spéciales	Total
<i>Millions of dollars - Millions de dollars</i>										
<b>April - avril</b>										
<b>United States</b>	1997	737.9	250.4	183.8	3,478.8	5,220.2	4,625.5	1,397.5	354.6	16,248.7
<b>États-Unis</b>	1998	826.3	286.5	178.5	3,753.7	5,363.4	5,124.9	1,495.6	237.9	17,266.7
<b>Mexico</b>	1997	39.3	32.3	0.3	35.5	160.1	308.7	25.6	1.7	603.5
<b>Mexique</b>	1998	45.3	24.5	0.4	58.3	190.0	322.1	38.5	0.4	679.5
<b>Japan</b>	1997	7.8	0.3	0.2	88.5	531.0	310.8	103.8	7.9	1,050.2
<b>Japon</b>	1998	3.7	0.2	--	102.7	594.3	348.2	127.7	1.2	1,177.9
<b>EU / UE</b>										
Germany	1997	10.8	1.4	0.6	137.1	215.8	88.8	38.7	5.9	499.1
Allemagne	1998	10.9	3.2	0.6	135.5	230.8	102.0	40.0	1.5	524.6
France	1997	32.2	9.1	0.4	57.4	438.5	5.9	50.5	4.8	598.8
France	1998	34.6	2.1	0.3	63.6	383.6	5.2	58.8	0.8	548.9
United Kingdom	1997	25.8	209.4	0.2	100.5	202.1	26.0	57.5	8.3	629.7
Royaume-Uni	1998	24.5	88.3	0.5	114.1	209.0	33.2	73.3	1.7	544.4
Italy	1997	20.2	0.1	1.7	87.9	99.9	8.3	47.7	2.8	268.6
Italie	1998	23.3	3.2	2.0	118.8	118.5	8.2	50.1	0.3	324.3
Other EU	1997	47.4	57.8	3.4	183.1	198.4	40.4	87.7	4.9	623.1
Autres UE	1998	44.8	6.4	3.2	217.2	235.3	59.4	99.7	2.1	668.0
Total	1997	136.5	277.8	6.3	566.0	1,154.7	169.3	282.2	26.8	2,619.6
	1998	138.0	103.2	6.7	649.1	1,177.2	208.0	322.0	6.4	2,610.4
<b>NIC / PNI</b>										
Korea, South	1997	2.0	2.1	0.2	37.2	153.1	31.9	21.2	2.1	249.8
Corée du Sud	1998	1.8	6.6	--	66.0	126.3	15.8	25.5	0.3	242.3
Hong Kong	1997	3.8	-	0.1	6.5	33.2	0.1	42.5	1.2	87.3
Hong Kong	1998	3.9	--	0.1	6.8	28.4	0.1	39.9	0.8	79.9
Taiwan	1997	3.1	--	0.7	46.7	179.5	7.8	42.5	3.4	283.7
Taiwan	1998	3.1	--	0.6	52.1	218.9	7.1	43.0	0.9	325.7
Singapore	1997	5.0	-	0.2	3.0	80.0	0.5	7.3	0.4	96.3
Singapour	1998	2.5	--	0.1	8.4	71.1	0.4	7.3	0.4	90.1
Total	1997	13.8	2.1	1.3	93.5	445.8	40.3	113.4	7.0	717.3
	1998	11.3	6.6	0.9	133.3	444.8	23.4	115.7	2.3	738.3
<b>Other countries</b>										
<b>Autres pays</b>	1997	340.8	595.0	15.2	548.6	591.4	31.8	465.6	251.3	2,839.7
	1998	391.6	295.6	17.7	645.9	652.2	42.4	530.5	327.7	2,903.4
<b>Total</b>	<b>1997</b>	<b>1,276.1</b>	<b>1,157.9</b>	<b>207.1</b>	<b>4,810.9</b>	<b>8,103.2</b>	<b>5,486.5</b>	<b>2,388.2</b>	<b>649.2</b>	<b>24,079.1</b>
	<b>1998</b>	<b>1,416.2</b>	<b>716.5</b>	<b>204.1</b>	<b>5,343.0</b>	<b>8,421.8</b>	<b>6,068.9</b>	<b>2,629.9</b>	<b>575.9</b>	<b>25,376.4</b>

**Note:**

EU European Union  
UE Union européenne

NIC Newly Industrialized Countries  
PNI Pays nouvellement industrialisé

Table 10. Imports from Principal Trading Areas, Customs Basis, Not Seasonally Adjusted

Tableau 10. Importations en provenance des marchés principaux, base douanière, chiffres non corrigés des variations saisonnières

		Agricultural and Fishing Products	Energy Products	Forestry Products	Industrial Goods	Machinery and Equip- ment	Automotive Products	Consumer Goods	Special Trans- actions	Total
		Produits de l'agriculture et de la pêche	Produits énergé- tiques	Produits forestiers	Biens industriels	Machines et équipe- ment	Produits de l'automobile	Biens de consom- mation	Trans- actions spéciales	Total
<i>Millions of dollars - Millions de dollars</i>										
<b>January to April - Janvier à avril</b>										
<b>United States</b>	1997	2,708.7	832.1	727.9	12,866.3	18,954.6	16,921.5	5,102.2	1,279.4	59,392.7
<b>États-Unis</b>	1998	3,075.3	1,133.7	747.4	14,519.9	21,171.1	19,557.7	5,764.6	909.1	66,878.6
<b>Mexico</b>	1997	157.8	71.7	1.2	133.4	580.3	1,147.4	93.8	6.3	2,191.9
<b>Mexique</b>	1998	175.2	79.0	1.8	164.1	723.7	1,183.4	141.8	1.5	2,470.4
<b>Japan</b>	1997	26.7	0.9	0.5	353.0	1,999.4	1,240.0	375.0	40.0	4,035.4
<b>Japon</b>	1998	16.1	9.5	0.1	362.8	2,416.3	1,563.6	456.5	5.1	4,830.0
<b>EU / UE</b>										
Germany	1997	36.3	4.3	2.0	465.1	750.6	345.5	146.7	22.6	1,773.0
Allemagne	1998	39.9	6.2	1.8	495.2	864.5	383.7	172.5	86.0	2,049.7
France	1997	105.8	16.0	0.7	221.6	1,053.3	18.3	198.0	25.5	1,639.3
France	1998	119.5	9.0	1.5	255.2	1,029.9	19.6	216.1	13.7	1,664.3
United Kingdom	1997	87.0	711.2	0.8	347.2	703.7	95.8	218.6	34.2	2,198.3
Royaume-Uni	1998	80.3	323.1	1.3	439.9	835.8	112.9	237.7	16.9	2,047.8
Italy	1997	76.0	8.9	6.0	285.1	405.4	23.4	205.0	10.7	1,020.4
Italie	1998	84.0	3.4	7.4	365.5	403.7	28.3	237.7	3.1	1,133.2
Other EU	1997	161.7	100.0	9.3	633.5	674.8	157.6	302.4	18.5	2,057.7
Autres UE	1998	185.8	55.3	13.1	716.3	813.3	171.8	384.4	12.8	2,352.7
<b>Total</b>	1997	466.8	840.4	18.9	1,952.4	3,587.8	640.5	1,070.7	111.5	8,689.0
	1998	509.5	397.0	25.2	2,272.0	3,947.3	716.3	1,248.4	132.5	9,248.0
<b>NIC / PNI</b>										
Korea, South	1997	8.4	4.6	0.5	135.4	568.5	97.3	87.4	12.5	914.6
Corée du Sud	1998	8.8	12.5	0.1	222.6	542.0	137.3	113.6	1.6	1,038.5
Hong Kong	1997	14.3	-	0.1	21.2	123.8	0.3	193.6	13.4	366.7
Hong Kong	1998	13.9	--	0.1	29.2	117.9	0.3	212.7	1.4	375.5
Taiwan	1997	9.9	--	3.0	176.2	700.6	28.9	155.5	15.1	1,089.3
Taiwan	1998	11.3	--	2.9	193.8	907.3	25.7	176.7	2.9	1,320.5
Singapore	1997	12.5	--	0.4	22.4	320.1	1.6	21.1	1.7	379.8
Singapour	1998	7.5	--	0.7	16.8	336.5	1.5	21.4	0.9	385.4
<b>Total</b>	1997	45.1	4.6	4.1	355.2	1,713.1	128.1	457.6	42.7	2,750.6
	1998	41.5	12.5	3.8	462.4	1,903.6	164.9	524.4	6.8	3,120.0
<b>Other countries</b>	1997	1,259.4	2,207.1	55.0	1,688.7	2,195.7	120.3	1,893.5	929.3	10,349.1
<b>Autres pays</b>	1998	1,404.5	1,876.3	62.9	2,003.3	2,456.8	165.4	2,306.1	992.5	11,267.7
<b>Total</b>	<b>1997</b>	<b>4,664.5</b>	<b>3,956.9</b>	<b>807.4</b>	<b>17,349.0</b>	<b>29,030.9</b>	<b>20,197.9</b>	<b>8,992.9</b>	<b>2,409.2</b>	<b>87,408.8</b>
	<b>1998</b>	<b>5,222.1</b>	<b>3,508.0</b>	<b>841.2</b>	<b>19,784.6</b>	<b>32,618.8</b>	<b>23,351.2</b>	<b>10,441.7</b>	<b>2,047.4</b>	<b>97,815.0</b>

**Note:**

EU European Union  
UE Union européenne

NIC Newly Industrialized Countries  
PNI Pays nouvellement industrialisé

Table 11. Imports by Country, Customs Basis, Not Seasonally Adjusted

Tableau 11. Importations par pays, base douanière, chiffres non corrigés des variations saisonnières

Country	April/Avril		January to April Janvier à avril		Variation Jan. to Apr. Janv. à avril	Pays
	1997	1998	1997	1998	98 /97	
	<i>Millions of dollars - Millions de dollars</i>				%	
<b>North America</b>						<b>Amérique du Nord</b>
Canada	386.6	501.4	1,483.3	1,607.8	8.4	Canada
Greenland	0.3	0.1	5.7	0.9	-84.2	Groenland
St Pierre-Miq.	0.1	--	0.1	--	--	St-Pierre-Miq.
United States	16,248.8	17,266.8	59,392.7	66,878.7	12.6	États-Unis
<b>Total</b>	<b>16,635.8</b>	<b>17,768.4</b>	<b>60,881.9</b>	<b>68,487.5</b>	<b>12.5</b>	<b>Total</b>
<b>Western Europe</b>						<b>Europe occidentale</b>
Austria	67.8	63.5	221.5	204.4	-7.7	Autriche
Belgium	65.4	100.2	246.3	276.5	12.3	Belgique
Denmark	33.8	38.6	114.7	158.7	38.4	Danemark
Finland	38.7	63.6	141.2	246.0	74.2	Finlande
France	598.9	548.9	1,639.4	1,664.3	1.5	France
Germany	499.2	524.6	1,773.0	2,049.8	15.6	Allemagne
Gibraltar	--	--	--	--	--	Gibraltar
Greece	7.8	7.3	36.9	25.5	-30.9	Grèce
Iceland	3.7	3.0	16.2	11.0	-32.1	Islande
Ireland	63.5	84.8	236.0	289.2	22.5	Irlande
Italy	268.6	324.3	1,020.5	1,133.3	11.1	Italie
Luxembourg	4.9	5.3	15.0	24.8	65.3	Luxembourg
Malta	6.2	2.6	43.7	12.1	-72.3	Malte
Netherlands	112.5	88.5	329.1	358.3	8.9	Pays-Bas
Norway	328.2	128.7	1,080.4	1,060.8	-1.8	Norvège
Portugal	18.8	21.9	64.5	66.3	2.8	Portugal
Spain	81.7	66.9	251.4	255.7	1.7	Espagne
Sweden	128.2	127.4	401.1	447.4	11.5	Suède
Switzerland	81.8	119.7	298.1	386.5	29.7	Suisse
United Kingdom	629.8	544.5	2,198.4	2,047.9	-6.8	Royaume-Uni
<b>Total</b>	<b>3,039.6</b>	<b>2,864.4</b>	<b>10,127.5</b>	<b>10,718.4</b>	<b>5.8</b>	<b>Total</b>
<b>Other Europe</b>						<b>Autre Europe</b>
Albania	--	--	0.1	0.1	-	Albanie
Armenia	-	-	-	--	...	Arménie
Azerbaijan	--	--	--	0.2	--	Azerbaïdjan
Belarus	0.2	0.1	0.4	0.3	-25.0	Bélarus
Bosnia' herzegovina	--	0.1	--	0.2	--	Bosnie' herzégovine
Bulgaria	3.6	2.3	32.8	16.2	-50.6	Bulgarie
Croatia	1.0	0.9	2.9	3.9	34.5	Croatie
Czech Republic	9.4	12.4	30.1	36.8	22.3	Tchèque, Rép
Estonia	0.1	8.4	2.6	11.6	346.2	Estonie
Former Yugoslavia	1.0	0.6	2.0	2.2	10.0	Yougoslavie antér.
Georgia	0.1	--	0.3	0.2	-33.3	Géorgie
Hungary	7.2	6.2	18.9	24.2	28.0	Hongrie
Kazakhstan	-	0.9	6.9	1.1	-84.1	Kazakhstan
Kyrgyzstan	-	--	0.1	--	--	Kirghizistan
Latvia	0.3	0.1	0.5	1.1	120.0	Lettonie
Lithuania	2.3	1.4	9.2	4.1	-55.4	Lithuanie
Macedonia	0.2	0.4	1.4	2.1	50.0	Macedoine
Moldova	0.6	--	1.1	--	--	Moldavie
Poland	12.3	15.0	43.2	50.2	16.2	Pologne
Romania	5.0	5.4	16.7	28.1	68.3	Roumanie
Russia	82.5	77.8	212.7	187.8	-11.7	Russie
Slovakia	3.8	12.4	10.2	24.4	139.2	Slovaquie
Slovenia	2.9	5.5	12.1	16.0	32.2	Slovénie
Tajikistan	0.1	-	0.7	0.8	14.3	Tadjikistan
Turkmenistan	-	-	--	--	--	Turkménistan
Ukraine	1.9	4.8	3.6	7.9	119.4	Ukraine
Uzbekistan	--	--	0.1	7.0	...	Ouzbékistan
<b>Total</b>	<b>134.6</b>	<b>154.8</b>	<b>408.6</b>	<b>426.6</b>	<b>4.4</b>	<b>Total</b>

Cansim (matrices 3887-3913)

Table 11. Imports by Country, Customs Basis, Not Seasonally Adjusted

Tableau 11. Importations par pays, base douanière, chiffres non corrigés des variations saisonnières

Country	April/Avril		January to April Janvier à avril		Variation Jan. to Apr. Janv. à avril	Pays
	1997	1998	1997	1998	98 /97	
	<i>Millions of dollars - Millions de dollars</i>				%	
<b>Middle East</b>						<b>Moyen-Orient</b>
Bahrain	0.2	0.3	0.7	3.3	371.4	Bahreïn
Cyprus	--	0.1	0.4	0.3	-25.0	Chypre
Egypt	1.9	2.4	9.1	11.4	25.3	Égypte
Ethiopia	0.7	1.1	1.8	4.2	133.3	Éthiopie
Iran, Isla. Rep.	56.7	4.2	313.2	17.4	-94.4	Iran, Rép. Islam.
Iraq	--	--	--	--	--	Irak
Israel	32.6	34.2	104.4	127.8	22.4	Israël
Jordan	0.1	0.1	0.5	0.3	-40.0	Jordanie
Kuwait	--	--	0.3	0.4	33.3	Koweït
Lebanon	0.4	0.5	1.5	2.3	53.3	Liban
Libyan Arab. Jam.	--	--	--	--	--	Libyenne, Jam. ar
Oman (Muscat)	0.1	--	0.7	0.1	-85.7	Oman (Muscat)
Qatar	5.0	--	32.4	0.1	-99.7	Qatar
Saudi Arabia	53.9	36.5	241.2	162.6	-32.6	Arabie Saoudite
Somalia	--	--	--	--	--	Somalie
Sudan	--	--	--	--	--	Soudan
Syrian Arab. Rep.	0.2	--	0.6	0.6	--	Syrienne, Rép. ar
Turkey	13.5	19.2	47.2	68.0	44.1	Turquie
United Arab Emir.	1.2	0.9	3.2	3.4	6.3	Émir. arabes unis
Yemen	--	--	8.3	0.1	-98.8	Yémen
<b>Total</b>	<b>166.4</b>	<b>99.5</b>	<b>765.5</b>	<b>402.4</b>	<b>-47.4</b>	<b>Total</b>
<b>Other Africa</b>						<b>Autres pays d'Afrique</b>
Algeria	53.4	37.6	208.2	205.7	-1.2	Algérie
Angola	--	--	0.1	--	--	Angola
Antarctica	--	--	--	0.4	...	Antarctique
Benin	--	--	--	--	--	Bénin
Botswana	0.1	--	0.3	--	--	Botswana
Bouvet Island	--	--	--	--	--	Île Bouvet
Br. Indian O. Ter	--	--	0.1	--	--	Terr. Br. Oc. In.
Burkina Faso	--	--	--	0.1	--	Burkina Faso
Burundi	--	0.5	--	0.7	--	Burundi
Cameroon	0.1	0.7	5.9	1.2	-79.7	Cameroun
Cape Verde	--	--	--	--	--	Cap-Vert
Central Af. Rep.	--	--	--	0.1	--	Rép Centrafr.
Chad	--	--	--	--	--	Tchad
Comoros	--	--	--	--	--	Comores
Congo	--	1.0	--	9.8	--	Congo
Congo, Dem. Rep.	--	--	2.0	--	-100.0	Congo, répub. dem.
Côte-d'Ivoire	1.4	25.4	9.2	51.2	456.5	Côte-d'Ivoire
Djibouti	--	--	--	--	--	Djibouti
Eq. Guinea	--	--	0.1	0.1	--	Guinée équat.
French S. Terr.	--	--	--	--	...	Ter. aust. franç.
Gabon	--	--	--	0.1	--	Gabon
Gambia	0.1	--	0.1	--	--	Gambie
Ghana	5.7	0.3	10.1	1.5	-85.1	Ghana
Guinea	2.4	0.9	8.7	6.7	-23.0	Guinée
Guinea-Bissau	0.2	--	0.2	--	-100.0	Guinée-Bissau
Kenya	1.2	1.6	5.6	6.1	8.9	Kenya
Lesotho	0.4	0.5	1.2	3.0	150.0	Lesotho
Liberia	--	0.1	--	0.3	--	Libéria
Madagascar	0.2	0.5	0.7	3.0	328.6	Madagascar
Malawi	0.6	0.6	1.0	2.5	150.0	Malawi
Mali	1.3	1.4	4.7	7.9	68.1	Mali
Mauritania	--	--	--	0.1	--	Mauritanie
Mauritius	1.2	1.7	5.8	6.1	5.2	Maurice
Morocco	5.0	5.8	17.9	18.9	5.6	Maroc
Mozambique	0.2	0.1	0.4	0.1	-75.0	Mozambique
Namibia	0.2	6.5	0.2	13.1	...	Namibie
Niger	0.1	0.2	6.6	1.3	-80.3	Niger
Nigeria	30.9	22.8	143.7	94.5	-34.2	Nigéria
Reunion	--	--	--	--	--	Réunion

Table 11. Imports by Country, Customs Basis, Not Seasonally Adjusted

Tableau 11. Importations par pays, base douanière, chiffres non corrigés des variations saisonnières

Country	April/Avril		January to April Janvier à avril		Variation Jan. to Apr. Janv. à avril	Pays
	1997	1998	1997	1998	98 /97	
	<i>Millions of dollars - Millions de dollars</i>				%	
(Cont'd)						(Suite)
<b>Other Africa</b>						<b>Autres pays d'Afr</b>
Rwanda	-	0.1	0.1	0.1	-	Rwanda
Sao Tome Prn.	--	--	--	--	--	Sao Tomé Prn.
Senegal	--	0.1	0.2	0.5	150.0	Sénégal
Seychelles	--	--	1.5	--	--	Seychelles
Sierra Leone	0.2	0.1	7.0	0.5	-92.9	Sierra Leone
South Africa	33.1	33.2	147.5	146.2	-0.9	Afrique du Sud
St-Helena	--	--	--	--	--	Sainte-Hélène
Swaziland	4.5	0.1	4.7	0.1	-97.9	Swaziland
Tanzania, Un. Rep	--	0.3	1.5	1.0	-33.3	Tanzanie, Rép. un
Togo	2.0	9.4	16.9	28.3	67.5	Togo
Tunisia	3.8	0.4	4.9	2.5	-49.0	Tunisie
Uganda	1.0	0.7	3.3	2.8	-15.2	Ouganda
Western Sahara	-	-	-	--	--	Sahara occidentale
Zambia	21.7	0.1	21.7	0.8	-96.3	Zambie
Zimbabwe	1.9	0.5	9.4	5.3	-43.6	Zimbabwe
<b>Total</b>	<b>173.0</b>	<b>153.2</b>	<b>651.6</b>	<b>622.8</b>	<b>-4.4</b>	<b>Total</b>
<b>Other Asia</b>						<b>Autre pays d'Asie</b>
Afghanistan	--	--	0.2	0.2	-	Afghanistan
Bangladesh	6.2	9.9	37.7	50.4	33.7	Bangladesh
Bhutan	-	--	--	--	--	Bhoutan
Brunei Darussalam	--	--	--	0.1	--	Brunei Darussalam
Cambodia	0.2	0.1	0.9	0.9	-	Cambodge
China, P. Rep.	457.3	540.0	1,786.5	2,212.6	23.9	Chine, Rép. pop.
Hong Kong	87.4	80.0	366.8	375.6	2.4	Hong Kong
India	63.5	78.9	237.9	300.8	26.4	Inde
Indonesia	70.5	67.0	242.4	268.0	10.6	Indonésie
Japan	1,050.2	1,178.0	4,035.4	4,830.1	19.7	Japon
Korea, North	--	--	--	--	--	Corée du Nord
Korea, South	249.8	242.3	914.6	1,038.5	13.5	Corée du Sud
Laos P. Dem. Rep.	0.1	--	0.4	0.3	-25.0	Laos, rép. dm p.
Macau	3.3	2.7	15.4	17.7	14.9	Macao
Malaysia	155.3	148.2	581.3	615.3	5.8	Malaisie
Maldives	--	--	--	0.6	--	Maldives
Myanmar	2.3	1.7	8.5	5.8	-31.8	Myanmar
Nepal	0.5	0.2	1.7	0.8	-52.9	Népal
Pakistan	18.0	20.0	65.9	77.7	17.9	Pakistan
Philippines	61.7	74.6	220.9	308.2	39.5	Philippines
Singapore	96.4	90.2	379.8	385.4	1.5	Singapour
Sri Lanka	5.6	9.0	24.8	36.7	48.0	Sri Lanka
Taiwan	283.7	325.8	1,089.4	1,320.5	21.2	Taiwan
Thailand	88.7	95.1	360.6	390.7	8.3	Thaïlande
Vietnam	8.7	9.4	43.0	58.8	36.7	Viêt-Nam
<b>Total</b>	<b>2,709.5</b>	<b>2,973.0</b>	<b>10,414.3</b>	<b>12,295.7</b>	<b>18.1</b>	<b>Total</b>
<b>Oceania</b>						<b>Océanie</b>
American Samoa	--	--	--	--	--	Samoa américaines
Australia	92.5	112.7	320.1	387.7	21.1	Australie
Cocos Islands	-	--	-	--	...	Îles des Cocos
Cook Islands	--	--	--	--	--	Îles Cook
Fiji	1.0	0.3	1.4	0.5	-64.3	Fidji
Fr. Polynesia	0.4	0.2	0.4	0.2	-50.0	Polynésie fr.
Guam	0.2	0.1	0.4	0.4	-	Guam
Kiribati	-	-	--	--	--	Kiribati
Nauru	--	0.1	--	0.1	--	Nauru
New Caledonia	--	--	0.1	--	--	Nouv.-Calédonie
New Zealand	38.6	44.4	116.4	131.3	12.8	Nouvelle-Zélande
Niue	-	8.3	0.1	8.3	...	Nioué
Norfolk Island	-	-	-	--	...	Île Norfolk
Papua, N.G.	0.3	--	0.6	0.1	-83.3	Papouasie, N.-G.
Pitcairn Island	0.9	--	2.5	0.3	-88.0	Île Pitcairn

Table 11. Imports by Country, Customs Basis, Not Seasonally Adjusted

Tableau 11. Importations par pays, base douanière, chiffres non corrigés des variations saisonnières

Country	April/Avril		January to April Janvier à avril		Variation Jan. to Apr. Janv. à avril	Pays
	1997	1998	1997	1998	98 /97	
	<i>Millions of dollars - Millions de dollars</i>				%	
(Cont'd)						(Suite)
<b>Oceania</b>						<b>Océanie</b>
Solomon Islands	-	--	--	--	--	Îles Salomon
Tokelau	0.2	0.1	0.7	2.8	300.0	Tokélaou
Tonga	--	-	--	0.1	--	Tonga
U.S. Outlying Is.	1.0	1.3	4.8	6.9	43.8	Îles éloigné É.U.
Vanuatu	--	--	--	--	--	Vanuatu
Wallis Futuna Is.	-	--	-	--	...	Î. Wallis Futuna
Western Samoa	--	--	0.5	--	--	Samoa occidentale
<b>Total</b>	<b>135.2</b>	<b>167.6</b>	<b>448.0</b>	<b>538.6</b>	<b>20.2</b>	<b>Total</b>
<b>South America</b>						<b>Amérique du Sud</b>
Argentina	19.9	29.7	73.8	89.0	20.6	Argentine
Bolivia	0.7	0.5	5.9	5.3	-10.2	Bolivie
Brazil	105.4	113.7	371.9	415.0	11.6	Brésil
Chile	58.0	42.8	155.1	173.1	11.6	Chili
Colombia	22.6	25.1	94.9	135.1	42.4	Colombie
Ecuador	11.3	15.3	46.8	84.9	81.4	Équateur
Falkland Islands	-	-	--	--	--	Îles Falkland
French Guiana	-	-	-	--	...	Guyane française
Guyana	13.6	17.2	63.7	61.0	-4.2	Guyane
Paraguay	0.2	0.3	1.1	1.5	36.4	Paraguay
Peru	9.5	6.4	29.5	36.6	24.1	Pérou
Surinam	0.3	8.8	0.5	25.5	...	Surinam
Uruguay	4.3	5.3	12.2	17.3	41.8	Uruguay
Venezuela	73.5	89.1	251.6	338.5	34.5	Venezuela
<b>Total</b>	<b>319.4</b>	<b>354.3</b>	<b>1,107.2</b>	<b>1,382.9</b>	<b>24.9</b>	<b>Total</b>
<b>Cent. Amer. Antilles</b>						<b>Amér. cent. Antilles</b>
Anguilla	-	--	--	--	--	Anguilla
Antigua-Barbuda	--	--	0.4	0.3	-25.0	Antigua-Barbuda
Bahamas	0.8	0.7	3.7	3.7	-	Bahamas
Barbados	1.2	0.8	5.3	3.6	-32.1	Barbade
Belize	5.3	5.7	5.5	6.3	14.5	Belize
Bermuda	--	0.1	0.6	0.4	-33.3	Bermudes
Br. Virgin Is.	--	--	--	0.1	--	Îles Vierges br.
Cayman Islands	0.1	--	0.3	0.1	-66.7	Îles Cayman
Costa Rica	15.0	18.0	58.9	61.1	3.7	Costa Rica
Cuba	69.9	47.9	132.8	123.2	-7.2	Cuba
Dominica	0.2	0.2	0.5	0.7	40.0	Dominique
Dominican Rep.	12.1	11.7	38.4	43.4	13.0	Rép. Dominicaine
El Salvador	3.3	3.4	8.5	11.6	36.5	El Salvador
Grenada	0.1	--	0.3	0.2	-33.3	Grenade
Guadeloupe	--	--	0.1	0.7	600.0	Guadeloupe
Guatemala	16.0	10.8	45.1	45.6	1.1	Guatemala
Haiti	0.6	0.3	1.3	1.4	7.7	Haïti
Honduras	6.6	10.6	21.3	32.4	52.1	Honduras
Jamaica	22.2	33.3	62.9	90.8	44.4	Jamaïque
Martinique	-	--	--	--	--	Martinique
Mexico	603.5	679.5	2,191.9	2,470.4	12.7	Mexique
Montserrat	--	--	--	--	--	Montserrat
Neth. Antilles	0.1	--	0.2	5.9	...	Antilles néerl.
Nicaragua	0.6	2.9	3.4	8.3	144.1	Nicaragua
Panama	4.2	3.8	16.3	12.4	-23.9	Panama
Saint Lucia	0.3	0.4	0.4	0.6	50.0	Sainte-Lucie
St. Kitts-Nevis	0.2	0.3	1.1	1.5	36.4	St Kitts-Nevis
St. Vincent Gren.	--	--	--	--	--	St-Vincent Gren.
Trinidad-Tobago	3.0	10.7	5.1	15.5	203.9	Trinité-Tobago
Turks Caicos Is.	0.2	--	0.2	0.1	-50.0	Î. Turks Caicos
<b>Total</b>	<b>765.6</b>	<b>841.1</b>	<b>2,604.3</b>	<b>2,940.2</b>	<b>12.9</b>	<b>Total</b>
<b>All Countries</b>	<b>24,079.1</b>	<b>25,376.4</b>	<b>87,408.8</b>	<b>97,815.0</b>	<b>11.9</b>	<b>Tous les pays</b>



Table 12. Imports by Province of Clearance, Customs Basis, Not Seasonally Adjusted

Tableau 12. Importations par province de dédouanement, base douanière, chiffres non corrigés des variations saisonnières

		Agricultural and Fishing Products	Energy Products	Forestry Products	Industrial Goods	Machinery and Equip- ment	Automotive Products	Consumer Goods	Special Trans- actions	Total
		Produits de l'agriculture de la pêche	Produits énergé- tiques	Produits forestiers	Biens industriels	Machines et équipe- ment	Produits de l'automobile	Biens de consom- mation	Trans- actions spéciales	Total
<i>Millions of dollars - Millions de dollars</i>										
<b>April - avril</b>										
Newfoundland	1997	3.7	126.1	--	14.4	16.1	--	0.6	1.9	162.8
Terre-Neuve	1998	8.3	45.4	-	8.8	5.7	0.1	0.6	0.3	69.1
Prince Edward Is.	1997	0.5	-	-	0.2	0.7	--	0.1	0.5	1.9
Î. Prince-Édouard	1998	0.3	--	0.1	0.1	0.5	--	0.2	--	1.3
Nova Scotia	1997	29.8	179.1	0.7	86.5	70.2	101.8	5.6	2.6	476.3
Nouvelle-Écosse	1998	21.9	46.0	0.2	88.8	87.4	146.0	6.8	22.0	419.1
New Brunswick	1997	42.3	162.4	5.1	55.3	49.6	7.6	7.2	5.4	334.9
Nouveau-Brunswick	1998	41.5	106.8	5.1	72.2	73.9	18.8	11.0	3.7	332.9
Quebec	1997	203.6	490.1	48.0	985.3	1,376.1	118.7	373.7	130.6	3,726.0
Québec	1998	213.9	262.3	50.2	1,015.6	1,373.5	172.1	425.4	175.3	3,688.3
Ontario	1997	672.7	128.0	82.0	2,854.7	4,996.6	4,761.6	1,575.7	362.9	15,434.0
Ontario	1998	746.4	160.7	88.0	3,179.6	5,149.6	5,092.7	1,757.4	294.3	16,468.7
Manitoba	1997	37.8	1.9	5.6	152.9	354.3	76.8	59.7	23.3	712.2
Manitoba	1998	47.1	2.2	6.1	259.2	442.1	116.2	78.2	11.8	962.9
Saskatchewan	1997	19.2	2.2	2.5	118.0	187.5	45.5	35.3	9.7	419.8
Saskatchewan	1998	14.5	3.4	3.3	131.2	190.5	61.3	16.5	3.7	424.3
Alberta	1997	57.0	41.4	6.2	209.1	394.6	36.8	62.7	43.5	851.4
Alberta	1998	78.6	63.1	6.5	229.9	437.0	49.0	53.3	27.4	944.7
British Columbia	1997	209.5	25.8	57.1	334.6	656.8	337.6	267.6	67.5	1,956.5
Colombie britann.	1998	243.4	26.5	44.5	357.5	661.3	412.8	280.5	37.3	2,063.9
Yukon/N.W.T.	1997	0.1	0.9	-	--	0.8	--	0.1	1.5	3.3
Yukon/T.N.-O.	1998	0.3	0.3	-	0.1	0.4	-	--	0.1	1.1
<b>Total</b>	<b>1997</b>	<b>1,276.1</b>	<b>1,157.9</b>	<b>207.1</b>	<b>4,810.9</b>	<b>8,103.2</b>	<b>5,486.5</b>	<b>2,388.2</b>	<b>649.2</b>	<b>24,079.1</b>
	<b>1998</b>	<b>1,416.2</b>	<b>716.5</b>	<b>204.1</b>	<b>5,343.0</b>	<b>8,421.8</b>	<b>6,068.9</b>	<b>2,629.9</b>	<b>575.9</b>	<b>25,376.4</b>

Table 13. Imports by Province of Clearance, Customs Basis, Not Seasonally Adjusted

Tableau 13. Importations par province de dédouanement, base douanière, chiffres non corrigés des variations saisonnières

		Agricultural and Fishing Products	Energy Products	Forestry Products	Industrial Goods	Machinery and Equip- ment	Automotive Products	Consumer Goods	Special Trans- actions	Total
		Produits de l'agriculture de la pêche	Produits énergé- tiques	Produits forestiers	Biens industriels	Machines et équipe- ment	Produits de l'automobile	Biens de consom- mation	Trans- actions spéciales	Total
<i>Millions of dollars - Millions de dollars</i>										
<b>January to April - Janvier à avril</b>										
Newfoundland	1997	22.3	411.6	--	28.0	32.7	0.1	2.4	8.5	505.8
Terre-Neuve	1998	29.3	225.5	--	28.6	28.2	0.2	2.7	0.7	315.3
Prince Edward Is.	1997	0.8	-	0.1	0.6	2.3	--	0.3	1.6	5.7
Î. Prince-Édouard	1998	0.6	--	0.3	0.6	2.0	--	0.5	0.4	4.6
Nova Scotia	1997	105.3	583.7	2.7	196.4	223.8	416.4	22.3	10.2	1,560.8
Nouvelle-Écosse	1998	89.5	670.9	2.5	231.0	308.0	488.2	23.0	102.3	1,915.4
New Brunswick	1997	130.2	694.5	21.3	208.0	151.1	22.3	28.2	17.8	1,273.5
Nouveau-Brunswick	1998	141.5	555.3	28.2	244.8	218.6	58.9	38.5	14.4	1,300.1
Quebec	1997	697.2	1,554.7	219.9	3,365.3	5,085.2	393.3	1,546.9	468.9	13,331.4
Québec	1998	756.3	1,093.1	233.2	3,622.7	5,406.1	564.8	1,777.3	408.9	13,862.4
Ontario	1997	2,508.2	474.0	302.0	10,677.4	17,941.8	17,461.3	5,876.2	1,410.9	56,651.6
Ontario	1998	2,857.1	580.2	342.6	12,040.7	20,016.7	19,677.7	6,860.1	1,194.9	63,570.1
Manitoba	1997	155.4	25.7	20.8	563.7	1,225.9	301.8	245.7	78.2	2,617.2
Manitoba	1998	177.7	8.8	24.5	823.6	1,541.9	356.1	306.0	43.7	3,282.4
Saskatchewan	1997	74.0	8.9	8.7	378.6	646.9	165.1	68.0	30.2	1,380.5
Saskatchewan	1998	63.0	12.0	11.9	496.2	735.9	208.2	59.9	11.5	1,598.7
Alberta	1997	207.6	48.6	28.2	720.0	1,397.5	127.1	191.4	144.8	2,865.1
Alberta	1998	252.1	255.8	19.4	937.4	1,767.8	166.8	216.7	108.1	3,724.0
British Columbia	1997	763.2	149.6	203.8	1,210.7	2,321.6	1,310.3	1,011.1	234.7	7,205.1
Colombie britann.	1998	854.4	103.8	178.5	1,358.7	2,590.4	1,830.3	1,156.6	158.5	8,231.2
Yukon/N.W.T.	1997	0.2	5.6	-	0.2	2.2	0.1	0.1	3.5	12.0
Yukon/T.N.-O.	1998	0.4	2.5	-	0.3	3.2	--	0.3	4.0	10.7
<b>Total</b>	<b>1997</b>	<b>4,664.5</b>	<b>3,956.9</b>	<b>807.4</b>	<b>17,349.0</b>	<b>29,030.9</b>	<b>20,197.9</b>	<b>8,992.9</b>	<b>2,409.2</b>	<b>87,408.8</b>
	<b>1998</b>	<b>5,222.1</b>	<b>3,508.0</b>	<b>841.2</b>	<b>19,784.6</b>	<b>32,618.8</b>	<b>23,351.2</b>	<b>10,441.7</b>	<b>2,047.4</b>	<b>97,815.0</b>

**FOR FURTHER READING**

Selected publications  
from Statistics Canada

**LECTURES SUGGÉRÉES**

Choisies parmi les publications  
de Statistique Canada

**Title**

**Exports by Country,**  
*Quarterly, Bilingual*

**Exports by Commodity,**  
*Monthly, Bilingual*

**Imports by Country,**  
*Quarterly, Bilingual*

**Imports by Commodity,**  
*Monthly, Bilingual*

**Exports, Merchandise Trade,**  
*Annual, Bilingual*

**Imports, Merchandise Trade,**  
*Annual, Bilingual*

**Titre**

**Exportations par pays,**  
*Trimestriel, Bilingue*

**Exportations par marchandise,**  
*Mensuel, Bilingue*

**Importations par pays,**  
*Trimestriel, Bilingue*

**Importations par marchandise,**  
*Mensuel, Bilingue*

**Exportations, commerce de marchandises,**  
*Annuel, Bilingue*

**Importations, commerce de marchandises,**  
*Annuel, Bilingue*

65-003-XPB

65-004-XPB

65-006-XPB

65-007-XPB

65-202-XPB

65-203-XPB

To order a publication you may  
telephone 1-613-951-7277 or use  
facsimile number 1-613-951-1584.  
For toll free in Canada only telephone  
1-800-267-6677. When ordering by  
telephone or facsimile a written  
confirmation is not required.

Pour obtenir une publication veuillez téléphoner  
au 1-613-951-7277 ou utiliser le numéro du  
télécopieur 1-613-951-1584. Pour appeler sans  
frais, au Canada, composez le 1-800-267-6677. Il  
n'est pas nécessaire de nous faire parvenir une  
confirmation pour une commande faite par  
téléphone ou télécopieur.

# Technical Notes

## The Canadian International Merchandise Trade Statistical Program

### I Introduction

The objective of this text is to provide a general overview of the Canadian International Merchandise Trade Statistical Program with special reference to concepts and definitions. The text is intended for the general user and simplicity is emphasized. More technical details can be obtained from the International Trade Division upon request.

### II Conceptual Framework

**1. Objectives and Coverage:** The primary objective of the Canadian International Merchandise Trade Statistical Program is to measure the change in the stock of material resources of the country resulting from the movement of merchandise into or out of Canada. Information on imports and exports are inputs into the System of National Accounts particularly in the Balance of Payments and Gross Domestic Product, and are used in the formulation of trade and budgetary policies. Governments, importers, exporters, manufacturers and shipping companies use trade statistics to:

- monitor import penetration and export performance;
- monitor commodity price and volume changes;
- examine transport implications.

**2. Trade Statistics - Customs Basis/Balance of Payments Basis:** Merchandise trade statistics are reported and presented on two different basis: Customs basis and Balance of Payment basis. (B.O.P.)

# Notes Techniques

## Le programme de statistiques sur le commerce international de marchandises du Canada

### I Introduction

Le présent document contient un aperçu général du Programme de statistiques sur le commerce international de marchandises du Canada, notamment des concepts et des définitions. Il est destiné au grand public, aussi a-t-on essayé d'en faciliter la lecture. Pour plus de précisions techniques, s'adresser à la Division du commerce international.

### II Cadre conceptuel

**1. Objectifs et champ d'observation:** Le but principal du Programme de statistiques sur le commerce international de marchandises du Canada est de mesurer les fluctuations du stock de ressources matérielles du pays qu'entraîne le mouvement des marchandises au Canada. Les renseignements sur les importations et les exportations sont introduits dans le Système de comptabilité nationale, notamment en ce qui concerne la balance des paiements et le produit intérieur brut, et servent à formuler les politiques commerciales et budgétaires. Les administrations publiques, les importateurs, les exportateurs, les fabricants et les expéditeurs utilisent les statistiques commerciales pour:

- vérifier la pénétration du marché par les importations et la performance des exportations;
- suivre les changements qui interviennent au niveau des prix et du volume des marchandises;
- examiner les répercussions en matière de transports.

**2. Statistiques sur le commerce établies sur une base douanière et en fonction de la balance des paiements:** Les statistiques sur le commerce des marchandises sont établies et présentées sur deux bases différentes: la base douanière et la base de la balance des paiements (B.D.P.)

When goods are imported into or exported from Canada, declarations must be filed with Customs giving such information as description and value of the goods, origin and port of clearance of commodities and the mode of transport. Most of this information is required for the purposes of Customs Administration. Statistics developed from administrative records of Customs are commonly referred to as Customs based trade statistics.

Customs based trade statistics are more accurate at measuring imports than they are at measuring exports. This is the case because Customs are typically more vigilant with respect to goods entering the country than they are with goods leaving the country.

Customs based export statistics may understate and/or incorrectly portray the destination of exports. Export statistics are understated when the proper documentation is not filed with Customs. Exports are incorrectly portrayed when the country of final destination is inaccurately reported on the customs documentation — this occurs most frequently when goods are routed through an intermediary country before continuing on to their final destination.

Statistics Canada does not have a measure of undercoverage but periodically conducts reconciliation exercises with its major trading partners — excluding the United States.

On January 1<sup>st</sup>, 1990, Canada entered into a Memorandum of Understanding (MOU) with the United States concerning the exchange of import data. As a consequence, each administration is using the other's import data to replace its own export data. Canada's international merchandise trade statistics are, therefore, no longer derived exclusively from the administrative records of Revenue Canada, Customs and Excise, but from United States Customs records as well.

Lorsque des marchandises sont importées au Canada ou en sont exportées, elles doivent être déclarées aux douanes et l'importateur ou l'exportateur doit donner des renseignements sur la désignation et la valeur des marchandises, leur origine et le bureau de dédouanement ainsi que sur le mode de transport. La plupart de ces renseignements sont requis par l'administration des douanes. On appelle généralement "statistiques commerciales établies sur la base douanière" les statistiques commerciales élaborées à partir des dossiers administratifs des douanes.

Les statistiques sur le commerce établies sur la base douanière sont plus exactes pour mesurer les importations que les exportations. En effet, les Douanes sont habituellement plus vigilantes en ce qui concerne les marchandises qui entrent au pays que pour celles qui en sortent.

Les statistiques sur les exportations établies sur la base douanière peuvent sous-estimer ou représenter incorrectement la destination des exportations, ou l'un et l'autre. Dans le premier cas, les exportations sont sous-estimées lorsque les documents officiels ne sont pas présentés aux Douanes. Dans le deuxième cas, elles sont représentées incorrectement lorsque le pays de la destination finale déclaré sur les documents douaniers n'est pas le bon. Ceci se produit le plus souvent lorsque les marchandises passent par un pays intermédiaire avant de parvenir à leur destination finale.

Statistique Canada n'a pas de mesure du sous-dénombrement, mais effectue périodiquement des opérations de comparaisons avec ses principaux partenaires commerciaux, sauf les États-Unis.

Un protocole d'entente conclu entre le Canada et les États-Unis sur l'échange de données sur les importations est entré en vigueur le 1<sup>er</sup> janvier 1990. Chaque administration va désormais utiliser les données sur les importations de l'autre partie à la place de ses propres données sur les exportations. La statistique du commerce international de marchandises du Canada ne sera donc plus établie uniquement à partir des dossiers administratifs de Revenu Canada, Douanes et Accise, et utilisera également les dossiers des Douanes américaines.

Customs based information is adjusted to conform with the National Accounts concepts and definitions. The adjustments to derive Balance of Payments based trade data include trade definition, valuation and timing related adjustments. The principal difference between the two trade concepts is that Customs based merchandise trade statistics cover the physical movement of goods as they are reflected on customs documents, while Balance of Payments adjusted data are intended to cover all economic transactions between residents and non-residents which involve merchandise trade. This section describes the concepts and processes pertaining to the Customs based trade statistics only. (For further information on Balance of Payments adjusted data see the publication "*Canada's Balance of International Payments*" Catalogue no. 67-001-XPB).

**3. System of Trade:** Canadian trade statistics are compiled according to the "General" system of trade as defined by the United Nations Statistical Office. Under this system, imports include all goods which have crossed Canada's territorial boundary, whether for immediate consumption in Canada or stored in bonded Customs warehouses. Domestic exports include goods grown, extracted or manufactured in Canada, including goods of foreign origin which have been materially transformed in Canada. Re-exports are exports of goods of foreign origin which have not been materially transformed in Canada, including foreign goods withdrawn for export from bonded customs warehouses. Total exports are the sum of Domestic exports and Re-exports. Thus the general trade system, in principal, presents all goods entering the country (imports) and all goods leaving the country (exports). It differs from the "Special" system of trade in the treatment of imported goods into Customs bonded warehouses. Under the "Special" system, these goods are counted only if and when they are withdrawn from Customs warehouses for home consumption. They are not counted in export statistics unless they have first cleared Customs.

Les données établies sur la base douanière sont rectifiées pour qu'elles puissent concorder avec les concepts et les définitions de la comptabilité nationale. Les modifications apportées pour établir des données commerciales en fonction de la balance des paiements, portent sur la définition de commerce, l'évaluation et la période statistique. La différence principale entre ces deux concepts commerciaux est que les statistiques sur le commerce de marchandises établies sur une base douanière couvrent le mouvement des marchandises indiqué sur les documents douaniers, alors que les données établies en fonction de la balance des paiements portent sur toutes les transactions économiques effectuées entre résidents et non-résidents du Canada et concernant le commerce de marchandises. Le présent chapitre traite des concepts et des procédés relatifs aux statistiques établies sur la base douanière. (Pour plus amples renseignements concernant les données sur base de la balance des paiements voir la publication "*Balance des paiements international du Canada*" n° 67-001-XPB au catalogue).

**3. Système commercial:** Les statistiques sur le commerce du Canada sont rassemblées selon le système commercial "général" défini par le Bureau de statistiques des Nations Unies, en vertu duquel les importations portent sur toutes les marchandises qui ont franchi les frontières du Canada, que ce soit pour y être consommées immédiatement ou pour être mises dans un entrepôt de douane. Les exportations nationales comprennent les produits cultivés, extraits ou fabriqués au Canada (y compris les produits d'origine étrangère qui ont été transformés au Canada). Les réexportations sont les exportations de produits d'origine étrangère qui n'ont pas été transformés au Canada (y compris les produits étrangers sortis des entrepôts de douane aux fins d'exportation). Le total des exportations correspond à la somme des exportations nationales et des réexportations. Le système commercial général couvre donc, en principe, toutes les marchandises qui entrent au pays (importations) et toutes celles qui en sortent (exportations). Il diffère du système commercial "spécial" par le traitement des marchandises importées qui sont entreposées en douane. Dans le cas du système "spécial", il n'est tenu compte de ces produits que lorsque ceux-ci sont sortis d'entrepôt de douane aux fins de consommation nationale et il n'en est pas tenu compte dans les statistiques d'exportation s'ils n'ont pas tout d'abord été dédouanés.

Conceptually, under the "General" system, the statistical frontier coincides with the geographical boundary, while under the "Special" system, it coincides with the Customs boundary.

- 4. Valuation:** For Customs purposes, imports are recorded at values established according to the provisions of the Customs Act, which, since January 1<sup>st</sup>, 1985, reflects valuation methods based on the General Agreement on Tariffs and Trade (GATT) Valuation Code System. It generally requires the value for duty of imported goods be equivalent to the transaction value or the price actually paid.

To determine the transaction value of imported goods, all transportation and associated costs arising in respect of the goods being appraised prior to and at the place of direct shipment to Canada, are to be added to the price of the goods. Therefore, Canadian imports are valued F.O.B. (Free on Board), place of direct shipment to Canada. It excludes freight and insurance costs in bringing the goods to Canada from the point of direct shipment.

To countries other than the United States, exports are, in principal, valued or recorded at the values declared on export documents which usually reflect the transaction value, i.e. actual selling price, or in the case of a non-arm's length transaction, the transfer price used for company accounting purposes. Canadian exports to overseas countries are valued at F.O.B. port of exit, including domestic freight charges to that point but net of discounts and allowances. As of January, 1990, Canadian exports to the U.S. are valued F.O.B. point of exit from Canada. Prior to 1990, they were valued F.O.B. place of lading net of freight charges, discounts and allowances.

- 5. Statistical Period:** The reference period is the calendar month and the calendar year. The closing of the statistical month for imports and Canadian exports to the United States is defined as the last calendar day of the month, based as closely as practicable on the date of clearance from Customs.

En théorie, dans le cadre du système "général", la frontière statistique coïncide avec les limites géographiques du pays, alors que dans le cadre du système "spécial", elle coïncide avec la frontière douanière.

- 4. Évaluation:** Aux fins des douanes, les importations sont présentées selon les valeurs établies conformément aux dispositions de la Loi sur les douanes qui, depuis le 1<sup>er</sup> janvier 1985, prévoit l'application de méthodes d'évaluation fondées sur le Code d'évaluation de l'Accord général sur les tarifs douaniers et le commerce (GATT). En général, la valeur imposable des marchandises importées doit correspondre à la valeur transactionnelle.

Pour déterminer la valeur transactionnelle des produits importés, il faut ajouter au prix de ces produits tous les frais de transport et tous les frais connexes engagés à l'égard des marchandises avant l'expédition directe au Canada jusqu'au lieu d'expédition directe. En conséquence, le prix des importations canadiennes est le prix F.A.B. (Franco à bord), lieu d'expédition directe au Canada. Les coûts du fret et de l'assurance nécessaires pour acheminer les marchandises au Canada depuis le point d'expédition direct ne sont pas compris.

Dans le cas des pays autres que les États-Unis, les exportations sont, en principe, évaluées ou enregistrées selon la valeur déclarée dans les documents d'exportation; il s'agit habituellement de la valeur transactionnelle, c.-à-d. du prix de vente réel ou, dans le cas des opérations d'entreprises affiliées, du prix de transfert adopté par les sociétés à des fins comptables. Les prix de la plupart des exportations canadiennes vers des pays d'outre-mer sont des prix F.A.B., port de sortie, fret intérieur compris jusqu'à ce point, mais sans les escomptes ni les rabais. À compter de janvier 1990, les exportations du Canada aux États-Unis sont évaluées F.A.B. au point de sortie du Canada. Avant 1990, elles étaient évaluées F.A.B. au point de chargement après déduction du fret, des escomptes et des rabais.

- 5. Période statistique:** La période de référence est le mois et l'année civils. La fin du mois statistique des importations et des exportations canadiennes aux États-Unis correspond au dernier jour du mois civil pour lequel il est possible d'obtenir des données sur le dédouanement.

The closing of the statistical month for exports, to countries other than the United States, is also defined as the last calendar day of the month. Those export documents which are received too late for incorporation in the current month are assigned to the month the transaction took place. If a monthly summary report from a high volume exporter is not received on time, the data are imputed for the current month and revised with the trade value in the following statistical month.

**6. Trading Partner Attribution (Country of origin/destination):** Exports are attributed to the country which is the last known destination of the goods at the time of export. Exports to the United States are attributed to the state of destination.

Imports are attributed to their country of origin, that is, the country in which the goods were grown, extracted or manufactured in accordance to the rules of origin administered by Revenue Canada, Customs and Excise. Imports from the United States are attributed to the state of origin. Prior to 1988, most imports were attributed to the country of export/consignment with the exception of imports from Central and South America.

**7. Principal Trading Areas:** The “principal trading areas” are country groupings defined as follows:

**United States:** (includes trade with Puerto Rico and the U.S. Virgin Islands).

**Japan:**

**E.U. (European Union):** Austria, Belgium, Denmark, Finland, France, Germany, Greece, Ireland, Italy, Luxembourg, Netherlands, Portugal, Spain, Sweden and United Kingdom. Note: United Kingdom, Ireland and Denmark joined the European Union on January 1<sup>st</sup>, 1973; Greece on January 1<sup>st</sup>, 1981; Portugal and Spain on January 1<sup>st</sup>, 1986 and Austria, Finland and Sweden on January 1<sup>st</sup>, 1995.

Pour les exportations, la fin du mois statistique, vers les pays autres que les États-Unis correspond aussi au dernier jour du mois civil. Les documents d'exportation qui parviennent trop tard pour que l'on puisse les intégrer au mois en cours sont affectés au mois où la transaction a eu lieu. Si le rapport sommaire mensuel d'un gros exportateur ne parvient pas à temps, ces données sont imputées au mois en cours, puis rajustées au cours du mois statistique suivant en fonction des valeurs observées.

**6. Désignation des partenaires commerciaux (pays d'origine/pays de destination):** Les exportations sont attribuées au pays désigné comme la dernière destination connue des marchandises au moment de l'exportation. Les exportations vers les États-Unis sont attribuées à l'état de destination.

Les importations sont attribuées au pays d'origine, c'est-à-dire au pays où les produits ont été cultivés, extraits ou fabriqués, conformément aux règlements des pays d'origines administrés par Revenu Canada, Douanes et Accise. Les importations en provenance des États-Unis sont attribuées à l'état d'origine. Avant 1988, la plupart des importations étaient attribuées aux pays d'exportation/consignation à l'exception des importations en provenance d'Amérique centrale ou d'Amérique du Sud.

**7. Principales zones commerciales:** Les “principales zones commerciales” sont les groupes de pays suivants:

**États-Unis:** (y compris le commerce avec Porto Rico et les Îles Vierges américaines).

**Japon:**

**U.E. (Union européenne):** l'Allemagne, l'Autriche, la Belgique, le Danemark, l'Espagne, la Finlande, la France, la Grèce, l'Irlande, l'Italie, le Luxembourg, les Pays-Bas le Portugal, le Royaume-Uni, et la Suède. Note: le Royaume-Uni, l'Irlande et le Danemark se sont joints à l'Union européenne (U.E.) le 1<sup>er</sup> janvier 1973; la Grèce le 1<sup>er</sup> janvier 1981; le Portugal et l'Espagne le 1<sup>er</sup> janvier 1986; et l'Autriche, la Finlande et la Suède le 1<sup>er</sup> janvier 1995.



**Other O.E.C.D.:** Australia, Canada, Iceland, Mexico, New Zealand, Norway, Switzerland, Turkey and new members; Hungary, Poland and South Korea (January 1997) and the Czech Republic (January 1996). The European Union (E.U.) countries, United States, and Japan are also members of O.E.C.D. (the Organization for Economic Cooperation and Development), but are shown separately.

**Other Countries:** This group includes all countries and territories other than the United States, Japan, E.U. and other O.E.C.D.

**8. Legal Framework:** Import and export statistics with countries other than the United States are derived from information contained on administrative records collected by Revenue Canada, Customs and Excise, under the Customs Act. Copies of these documents (or information therefrom) are sent to Statistics Canada in accordance with Section 25 of the Statistics Act. It follows that the disclosure of trade statistics is governed by both the Customs Act and the Statistics Act and is subject to the provisions of Section 17.(2)(a) of the latter. Disclosure of export statistics to the United States is now governed by a Memorandum of Understanding which provides for an exchange of detailed import statistics between Canada and the United States.

Questions concerning details of methods not covered by these notes should be addressed in writing to the Director, International Trade Division, Statistics Canada, Ottawa, Ontario K1A 0T6.

**Autres O.C.D.É.:** l'Australie, le Canada, l'Islande, le Mexique, la Norvège, la Nouvelle-Zélande, la Suisse, la Turquie et les nouveaux pays membres; la Hongrie, la Pologne et la Corée du Sud (janvier 1997) et la République Tchèque (janvier 1996). Les pays de l'Union européenne (U.E), les États-Unis, et le Japon sont aussi membres de l'O.C.D.É. (l'Organisation de coopération et de développement économique), mais ils sont montrés séparément.

**Autres pays:** Ce groupe comprend tous les pays et territoires autres que les États-Unis, le Japon, les pays de l'U.E. et les autres pays de l'O.C.D.É.

**8. Cadre juridique:** Les statistiques des importations et celles des exportations pour les pays autres que les États-Unis sont tirées d'éléments qui figurent dans les dossiers administratifs de Revenu Canada, Douanes et Accise, et qui ont été obtenus en vertu de la Loi sur les douanes. Des copies de ces documents (ou des renseignements qu'ils contiennent) sont envoyées à Statistique Canada, conformément à l'article 25 de la Loi sur la statistique. En conséquence, la divulgation de statistiques commerciales est régie à la fois par la Loi sur les douanes et par la Loi sur la statistique. Elle est assujettie aux dispositions de l'article 17.(2)(a) de cette dernière. La divulgation de la statistique des exportations vers les États-Unis est maintenant régie par un Protocole d'entente qui prévoit l'échange de statistiques détaillées sur les importations entre le Canada et les États-Unis.

Toute question portant sur un aspect des méthodes qui n'aurait pas été traité dans les pages précédentes doit être adressée par écrit au directeur de la Division du commerce international, Statistique Canada, Ottawa, Ontario K1A 0T6.