



# Canadian international merchandise trade

December 2003



# Le commerce international de marchandises du Canada

Décembre 2003



Statistics  
Canada

Statistique  
Canada

Canada

## How to obtain more information

Specific inquiries about this product and related statistics or services should be directed to: Marketing and Client Services Section, International Trade Division, Statistics Canada, Ottawa, Ontario K1A 0T6 (telephone: (613) 951-9647), Facsimile Number(613) 951-0117 (or 1 800 664-0055).

For information on the wide range of data available from Statistics Canada, you can contact us by calling one of our toll-free numbers. You can also contact us by e-mail or by visiting our Web site.

<b>National inquiries line</b>	<b>1 800 263-1136</b>
<b>National telecommunications device for the hearing impaired</b>	<b>1 800 363-7629</b>
<b>Depository Services Program inquiries</b>	<b>1 800 700-1033</b>
<b>Fax line for Depository Services Program</b>	<b>1 800 889-9734</b>
<b>E-mail inquiries</b>	<b>infostats@statcan.ca</b>
<b>Web site</b>	<b>www.statcan.ca</b>

## Ordering and subscription information

This product, Catalogue no. 65-001-X1B, is published (monthly) in electronic format on the Statistics Canada Internet site at a price of CDN \$15.00 per issue and CDN \$151.00 for a one-year subscription. To obtain single issues or to subscribe visit our Web site at [www.statcan.ca](http://www.statcan.ca), and select Products and Services.

This product is also available in print through a Print-on-Demand service, at a price of CDN \$57.00 per issue and CDN \$404.00 for a one-year subscription. The following additional shipping charges apply for delivery outside Canada:

	<b>Single issue</b>	<b>Annual subscription</b>
<b>United States</b>	CDN \$ 6.00	CDN \$72.00
<b>Other countries</b>	CDN \$ 10.00	CDN \$120.00

All prices exclude sales taxes.

The printed version can be ordered by

- Phone (Canada and United States) **1 800 267-6677**
- Fax (Canada and United States) **1 877 287-4369**
- E-mail **infostats@statcan.ca**
- Mail  
Statistics Canada  
Dissemination Division  
Circulation Management  
120 Parkdale Avenue  
Ottawa, Ontario K1A 0T6
- And, in person at the Statistics Canada Regional Centre nearest you.

When notifying us of a change in your address, please provide both old and new addresses.

## Standards of service to the public

Statistics Canada is committed to serving its clients in a prompt, reliable and courteous manner and in the official language of their choice. To this end, the Agency has developed standards of service which its employees observe in serving its clients. To obtain a copy of these service standards, please contact Statistics Canada toll free at 1 800 263-1136.

## Comment obtenir d'autres renseignements

Toute demande de renseignements au sujet du présent produit ou au sujet de statistiques ou de services connexes doit être adressée à : Section du marketing et des services à la clientèle. Division du commerce international, Statistique Canada, Ottawa, Ontario, K1A 0T6 (téléphone: (613) 951-9647), numéro du télécopieur (613) 951-0117 (ou 1 800 664-0055).

Pour obtenir des renseignements sur l'ensemble des données de Statistique Canada qui sont disponibles, veuillez composer l'un des numéros sans frais suivants. Vous pouvez également communiquer avec nous par courriel ou visiter notre site Web.

<b>Service national de renseignements</b>	<b>1 800 263-1136</b>
<b>Service national d'appareils de télécommunications pour les malentendants</b>	<b>1 800 363-7629</b>
<b>Renseignements concernant le Programme des bibliothèques de dépôt</b>	<b>1 800 700-1033</b>
<b>Télécopieur pour le Programme des bibliothèques de dépôt</b>	<b>1 800 889-9734</b>
<b>Renseignements par courriel</b>	<b>infostats@statcan.ca</b>
<b>Site Web</b>	<b>www.statcan.ca</b>

## Renseignements sur les commandes et les abonnements

Le produit n° 65-001-X1B au catalogue est publié (mensuellement) sous forme électronique dans le site Internet de Statistique Canada et est offert au prix de 15 \$CAN l'exemplaire et de 151 \$CAN pour un abonnement annuel. Les utilisateurs peuvent obtenir des exemplaires ou s'abonner en visitant notre site Web à [www.statcan.ca](http://www.statcan.ca) et en choisissant la rubrique Produits et services.

Ce produit est aussi disponible en version imprimée par l'entremise du service d'Impression sur demande, au prix de 57 \$CAN l'exemplaire et de 404 \$CAN pour un abonnement annuel. Les frais de livraison supplémentaires suivants s'appliquent aux envois à l'extérieur du Canada:

	<b>Exemplaire</b>	<b>Abonnement annuel</b>
<b>États-Unis</b>	6 \$CAN	72 \$CAN
<b>Autres pays</b>	10 \$CAN	120 \$CAN

Les prix ne comprennent pas les taxes de ventes.

La version imprimée peut être commandée par

- Téléphone (Canada et États-Unis) **1 800 267-6677**
- Télécopieur (Canada et États-Unis) **1 877 287-4369**
- Courriel **infostats@statcan.ca**
- Poste  
Statistique Canada  
Division de la diffusion  
Gestion de la circulation  
120, avenue Parkdale  
Ottawa (Ontario) K1A 0T6
- En personne au bureau régional de Statistique Canada le plus près de votre localité.

Lorsque vous signalez un changement d'adresse, veuillez nous fournir l'ancienne et la nouvelle adresse.

## Normes de service à la clientèle

Statistique Canada s'engage à fournir à ses clients des services rapides, fiables et courtois, et ce, dans la langue officielle de leur choix. À cet égard, notre organisme s'est doté de normes de service à la clientèle qui doivent être observées par les employés lorsqu'ils offrent des services à la clientèle. Pour obtenir une copie de ces normes de service, veuillez communiquer avec Statistique Canada au numéro sans frais 1 800 263-1136.



Statistics Canada  
International Trade Division

# Canadian international merchandise trade

December 2003

Statistique Canada  
Division du commerce international

# Le commerce international de marchandises du Canada

Décembre 2003

Published by authority of the Minister  
responsible for Statistics Canada

© Minister of Industry, 2004

All rights reserved. No part of this publication may be reproduced, stored in a retrieval system or transmitted in any form or by any means, electronic, mechanical, photocopying, recording or otherwise without prior written permission from Licence Services, Marketing Division, Statistics Canada, Ottawa, Ontario, Canada K1A 0T6.

February 2004

Catalogue no. 65-001-XIB, Vol. 57, no. 12  
ISSN 1480-8781

Frequency: Monthly

Ottawa

---

## Note of Appreciation

*Canada owes the success of its statistical system to a long-standing partnership between Statistics Canada, the citizens of Canada, its businesses, governments and other institutions. Accurate and timely statistical information could not be produced without their continued cooperation and goodwill.*

Publication autorisée par le ministre  
responsable de Statistique Canada

© Ministre de l'Industrie, 2004

Tous droits réservés. Il est interdit de reproduire ou de transmettre le contenu de la présente publication, sous quelque forme ou par quelque moyen que ce soit, enregistrement sur support magnétique, reproduction électronique, mécanique, photographique, ou autre, ou de l'emmagasiner dans un système de recouvrement, sans l'autorisation écrite préalable des Services de concession des droits de licence, Division du marketing, Statistique Canada, Ottawa, Ontario, Canada K1A 0T6.

Février 2004

N° 65-001-XIB au catalogue, vol. 57, n° 12  
ISSN 1480-8781

Périodicité: mensuelle

Ottawa

---

## Note de reconnaissance

*Le succès du système statistique du Canada repose sur un partenariat bien établi entre Statistique Canada et la population, les entreprises, et les administrations canadiennes et les autres organismes. Sans cette collaboration et cette bonne volonté, il serait impossible de produire des statistiques précises et actuelles.*

## Symbols

The following standard symbols are used in Statistics Canada publications:

- ... figures not appropriate
- 0 True zero or amount too small to be expressed

## Signes conventionnels

Les signes conventionnels suivants sont employés uniformément dans les publications de Statistique Canada:

- ... n'ayant pas lieu de figurer
- 0 zéro ou nombres infimes

## Note to Users

All totals are calculated from full figures and rounded independently; consequently, totals may not equal the sum of their components.

## Note aux utilisateurs

Les totaux sont calculés à partir de chiffres complets en dollars et sont arrondis indépendamment; par conséquent, les totaux peuvent ne pas être égaux à la somme de leurs composantes.

For more information on this publication:

**Telephone:** 1-800-294-5583 or within the area code 613, 951-9647  
**Facsimile:** 1-800-664-0055 or within the area code 613, 951- 0117  
**Internet:** [trade@statcan.ca](mailto:trade@statcan.ca)

Pour plus de renseignements sur cette publication:

**Téléphone:** 1-800-294-5583 ou à l'intérieur de l'indicatif régional 613, 951-9647  
**Télécopieur:** 1-800-664-0055 ou à l'intérieur de l'indicatif régional 613, 951- 0117  
**Internet:** [commerce@statcan.ca](mailto:commerce@statcan.ca)

# Table of Contents

	Page
<b>Highlights .....</b>	<b>7</b>

## Analysis

The Month in Trade .....	9
Price Movements .....	11
Revisions .....	14

## Text Tables

1. Merchandise Trade by Principal Trading Area (Balance of Payments Basis) .....	15
2. Reconciliation of Customs and Balance of Payments Trade Data .....	16

## Analytical Tables

### Tables

1. Merchandise Trade of Canada .....	18
2. Exports by Commodity Groupings .....	20
3. Domestic Exports to Principal Trading Areas (current month) .....	24
4. Domestic Exports to Principal Trading Areas (year to date) .....	25
5. Domestic Exports by Country .....	26
6. Exports by Province of Origin (current month) .....	30
7. Exports by Province of Origin (year to date) .....	31
8. Imports by Commodity Groupings .....	32
9. Imports from Principal Trading Areas (current month) .....	36

# Table des matières

	Page
<b>Faits saillants .....</b>	<b>7</b>

## Analyse

Résultats du mois .....	9
Mouvements des prix .....	11
Révisions .....	14

## Tableaux explicatif

1. Commerce de marchandises par marchés principaux (base de la balance des paiements) .....	15
2. Rapprochement de données - base douanière et base de la balance des paiements .....	16

## Tableaux analytiques

### Tableaux

1. Commerce de marchandises du Canada .....	18
2. Exportations par groupe de marchandises .....	20
3. Exportations nationales vers les marchés principaux (mois courant) .....	24
4. Exportations nationales vers les marchés principaux (données cumulées) .....	25
5. Exportations nationales par pays .....	26
6. Exportations par province d'origine (mois courant) .....	30
7. Exportations par province d'origine (données cumulées) .....	31
8. Importations par groupe de marchandises .....	32
9. Importations en provenance des marchés principaux (mois courant) .....	36

## Table of Contents - concluded

## Table des matières - fin

	Page		Page
10. Imports from Principal Trading Areas (year to date) .....	37	10. Importations en provenance des marchés principaux (données cumulées) .....	37
11. Imports by Country .....	38	11. Importations par pays .....	38
12. Imports by Province of Clearance (current month) .....	42	12. Importations par province de dédouanement (mois courant) .....	42
13. Imports by Province of Clearance (year to date) .....	43	13. Importations par province de dédouanement (données cumulées) .....	43
<b>For Further Reading</b> .....	44	<b>Lectures suggérées</b> .....	44
<b>Technical Notes</b> .....	45	<b>Notes techniques</b> .....	45

## Highlights

### December

Merchandise exporters finished 2003 on a positive note, reporting a 3.6% gain in their shipments abroad for December despite a Canadian dollar that hit decade-high levels. Total imports edged up 0.7%, their second consecutive monthly rise. As a result, Canada's merchandise trade surplus soared by nearly \$1 billion to \$5.4 billion, the largest increase since January 2003.

Canadian companies exported \$33.4 billion in goods in December, led by strong automotive exports which accounted for nearly one-half of the total gain in foreign-bound goods. Total imports reached \$28.0 billion on strong energy imports.

Except for a decline in trade with the European Union, export and import values increased with every major trading region.

The United States purchased \$27.1 billion worth of Canadian merchandise in December, up 2.1% from November. In turn, Canada imported \$19.5 billion from south of the border, up 0.6%.

Canada's trade surplus with the United States increased by nearly half a billion dollars to \$7.6 billion while Canada's non-US trade deficit was reduced by over half a billion dollars to \$2.1 billion.

When compared with December of 2002, export prices have declined 9%, while import prices have dropped over 11%. The decline in merchandise trade values during 2003 are, to a large extent, explained by these price movements. However, in terms of volumes, exports showed real growth of 6% and imports 3.5%. This implies that Canadians traded a larger volume of goods, despite the decline in values.

## Faits saillants

### Décembre

Les exportateurs de marchandises ont clôturé l'année 2003 sur une note positive avec une progression de 3,6 % des livraisons en décembre et ce en dépit de la forte remontée du dollar canadien qui a atteint son plus haut niveau des dix dernières années. Le total des importations a légèrement augmenté de 0,7%, il s'agit dans ce cas d'une deuxième hausse mensuelle consécutive. L'excédent commercial du Canada a ainsi fait un bond de près de 1 milliard de dollars pour se chiffrer à 5,4 milliards de dollars. C'est la plus forte progression observée depuis janvier 2003.

En décembre, les entreprises canadiennes ont exporté des biens pour une valeur de 33,4 milliards de dollars. À l'origine de cette progression, se trouvent les exportations de produits de l'automobile qui représentent près de la moitié de la progression des exportations canadiennes. Par ailleurs, les importations du Canada ont atteint 28,0 milliards de dollars, en raison surtout de la forte croissance des importations des produits énergétiques.

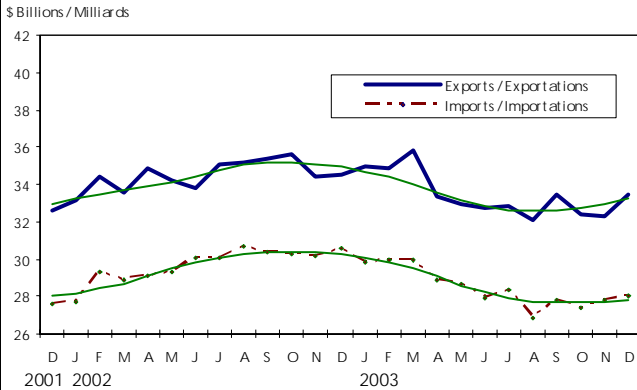
À l'exception d'une baisse enregistrée dans les échanges avec les pays de l'Union européenne, tant les exportations que les importations ont augmenté dans le cas de chacun des principaux partenaires commerciaux du Canada.

Les États-Unis ont ainsi acheté des marchandises du Canada pour une valeur totalisant 27,1 milliards de dollars, soit une hausse de 2,1 % par rapport à novembre. Quant au Canada, il a acheté des marchandises des États-Unis pour une valeur totalisant 19,5 milliards de dollars, une hausse de 0,6 %.

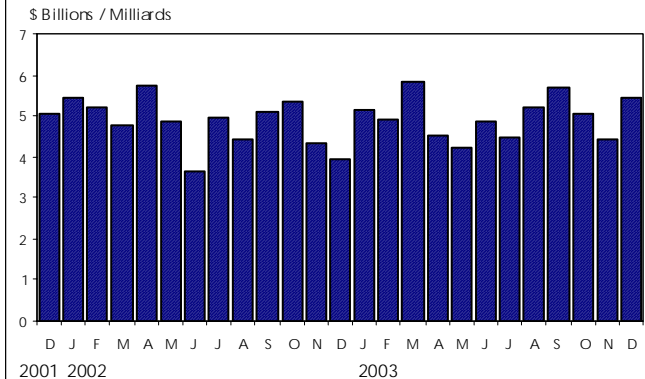
L'excédent commercial du Canada vis-à-vis des États-Unis a augmenté de près d'un demi milliard de dollars pour se chiffrer à 7,6 milliards de dollars. Par ailleurs, le Canada a réduit son déficit avec les pays autres que les États-Unis de plus d'un demi milliard de dollars pour se chiffrer à 2,1 milliards de dollars.

Comparativement à décembre 2002, les prix des exportations ont reculé de 9 %, tandis que les prix des importations ont fléchi de plus de 11 %. Le recul de la valeur du commerce de marchandises enregistré en 2003 s'explique en grande partie par ces variations de prix. Cependant, au niveau du volume des exportations, la croissance réelle a été de 6 % et dans le cas du volume des importations, la croissance réelle a été de 3,5 %. Ce qui veut dire que le volume des échanges était en hausse au Canada au cours de l'année 2003 et ce en dépit d'une baisse de la valeur de ces échanges.

### Total exports and imports Exportations et importations totales (Seas. adj. & trend / Dés. et tendance)



### Balance of trade Solde commercial (Seas. adj. / Dés.)



## Note to users

Merchandise trade statistics are provided on both a Customs and a Balance of Payments (BOP) basis at the level of total exports and total imports. The trade balance (surplus or deficit) is published by principal trading area and at the total level on a Balance of Payments basis only. Detailed commodity and geographic information is presented on a Customs basis only, although the equivalent BOP commodity detail can be obtained from CANSIM.

Analysts interested in specific commodity flows or geographic detail are encouraged to use the Customs basis information.

Those interested in macroeconomic issues should use the BOP figures, along with the rest of the current account, which includes services transactions, investment income and transfers.

## Note aux utilisateurs

Les statistiques sur le commerce de marchandises sont disponibles sur base douanière et sur base de la Balance des paiements (BDP) au niveau du total des exportations et des importations. La balance commerciale (excédent ou déficit) est publiée par marchés principaux sur la base de la Balance des paiements seulement. Les données détaillées par groupe de marchandises et par région géographique sont présentées uniquement sur base douanière, bien que les données équivalentes sur base de la BDP selon le groupe de marchandises soient disponibles sur CANSIM.

Les analystes qui s'intéressent à des données pour certains flux de marchandises ou pour certaines régions particulières sont invités à utiliser les données sur base douanière.

Ceux qui se préoccupent plutôt de la dimension macroéconomique doivent utiliser les chiffres sur base de la BDP ainsi que les autres composantes du compte courant, qui comprennent les opérations au titre des services, les revenus de placements et les transferts.



## The month in trade

### Exports boosted by automotive rise

Exports of automotive products soared 8.0% to \$7.5 billion in December, their second largest percentage gain of 2003. It was surpassed only by an 11% rebound in September following the mid-August power blackout.

December's gain occurred as the result of production resuming on several assembly lines that had been shut down for extended periods during the fall. Usually assembly lines are closed only for the Christmas season. Exports of trucks pushed ahead 9.3%, showing the most improvement, as passenger auto and motor vehicle part increases merely reversed previous declines.

Exports rose in all other sectors, except for forestry products, which declined 2.3%. The drop was due mainly to lower volumes of lumber and sawmill products, which includes other wood fabricated materials, whose prices cooled off from their mid-2003 surge.

Higher exports of metal ores – nickel, copper and zinc, in particular – helped push up exports in the industrial goods and materials sector by 6.8% to just under \$6.0 billion. Exporters enjoyed high prices for these products, despite the strong Canadian dollar.

Exports of machinery and equipment ended back-to-back monthly declines, with a 3.0% increase to \$7.2 billion. Most products in this sector showed modest turnarounds, led by aircraft, engines and parts and other equipment and tools.

## Résultat du mois

### Les exportations sont poussées à la hausse par les produits de l'automobile

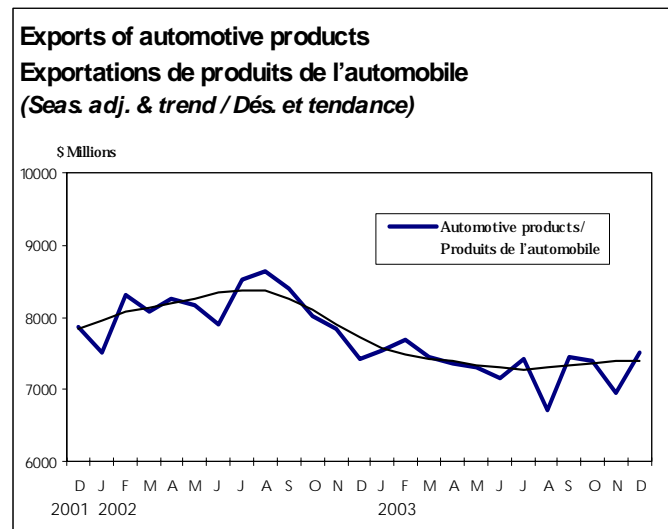
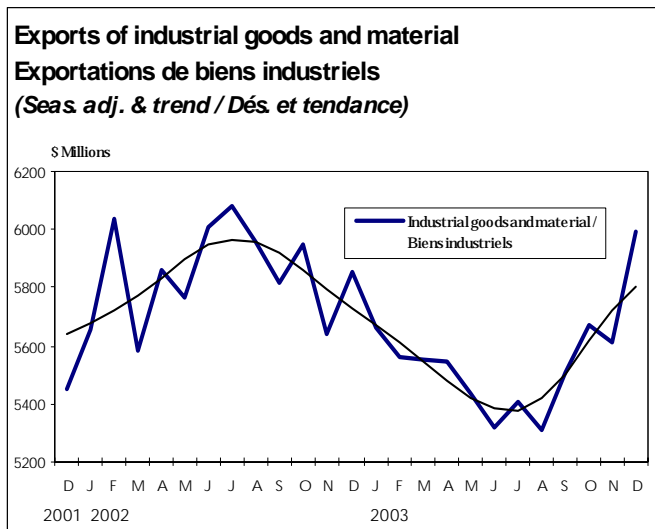
Les exportations de produits de l'automobile ont augmenté de 8,0 % pour atteindre 7,5 milliards de dollars en décembre, il s'agit de la seconde progression la plus forte enregistrée au cours de l'année 2003. Elles ont été surpassées que par la forte croissance de 11% enregistrée en septembre après la panne d'électricité survenue au cours du mois d'août.

La croissance enregistrée en décembre est surtout reliée à la reprise des activités dans plusieurs usines d'assemblage qui étaient restées fermées pendant une longue période tout au cours de l'automne. En général, les usines d'assemblage sont fermées seulement que durant les fêtes de Noël. Les exportations de camions avec une hausse de 9,3 % ont enregistré leur plus forte performance, alors que les exportations d'autos et de pièces ont à peine augmenté.

Les exportations ont augmenté dans tous les autres secteurs, à l'exception des produits forestiers qui a reculé de 2,3%. Cette baisse s'explique surtout par une diminution du volume des exportations de bois d'œuvre et autres demi-produits en bois, les prix de ces demi-produits ayant diminué, après avoir augmenté subitement au milieu de l'année 2003.

Les hausses enregistrées au niveau des exportations de minerais métalliques, de nickel, de cuivre et de zinc en particulier ont poussé à la hausse les exportations des biens industrielles de 6,9% pour atteindre 6,0 milliards de dollars. Les exportateurs ont bénéficié de prix élevés pour ces produits en dépit de la remontée du dollar canadien.

Les exportations de machines et équipement ont mis un terme à deux baisses mensuelles consécutives et ont enregistré une hausse de 3,9% pour s'établir à 7,2 milliards de dollars. Les autres composantes de ce secteur ont enregistré des hausses modestes. C'est le cas des avions, des moteurs et pièces d'avions ainsi que des autres équipements et outils.



Natural gas exports hit \$2.1 billion in December, up 19.1% from November, enough to offset declines in most other energy commodities. As a result, total energy exports rose 1.2% to \$4.7 billion. Prices for natural gas crept up during the month as inventories and demand adjusted to the winter season.

Crude petroleum exports fell 11.0% to \$1.6 billion, despite a reported increase in overall demand. This drop was entirely volume-related as prices remained strong.

Mad cow disease surfaced in the United States in late December, having the potential to exasperate Canada and US trade in beef products and live cattle. Though there was a small decline in imports of meat and meat preparations for the month, the impact has yet to emerge in monthly trade statistics.

### **Imports: Substantial jump in natural gas**

Imports increased in most major sectors in December, but the most significant jump occurred in energy products, primarily natural gas.

Energy imports rose 7.0% to more than \$1.7 billion, largely the result of higher imports of natural gas, destined mainly for the southeastern Ontario market. Natural gas imports into this region are not uncommon, as occasionally Ontario will supplement supplies to its southeastern corridor with imports from the United States.

Nevertheless, Canada is still a net exporter of natural gas. December's purchases represented only a fraction of the \$2.1 billion that Canada exported during the month.

Imports of automotive products rose 1.0% to \$6.2 billion, recouping most of a 1.1% decline in November. Passenger auto imports increased 3.9%, enough to offset a drop in truck and other motor vehicle imports.

Machinery and equipment imports posted back-to-back monthly gains for only the second time in 2003. In December, they rose 1.1% to more than \$8 billion. This import sector, the largest, accounts for almost 30% of all imports. Imports of aircraft, engines and parts continued to rebound, rising 26.2% to over \$700 million.

La valeur des exportations de gaz naturel a atteint 2,1 milliards de dollars en décembre, une hausse de 19,1 % par rapport à novembre. Cette hausse a été suffisante pour compenser pour les reculs enregistrés au niveau des autres produits énergétiques. Par conséquent, le total des exportations des produits énergétiques a crû de 1,2% pour atteindre 4,7 milliards de dollars. Les prix du gaz naturel étaient encore en hausse en décembre, en raison des inventaires et de la demande qui s'est ajustée en fonction de la saison hivernale.

Les exportations de pétrole brut ont chuté de 11,0 % pour se chiffrer à 1,6 milliard de dollars, en dépit d'une hausse apparente de la demande. Cette baisse a été attribuable entièrement aux quantités exportées, les prix en revanche sont demeurés en hausse.

Le cas d'encéphalopathie spongiforme bovine (ESB) découvert aux États-Unis à la fin de décembre pourrait nuire encore davantage au commerce de produits du bœuf et de bovins vivants entre le Canada et les États-Unis. Bien que l'on ait observé une légère diminution des importations de viande et de préparations à base de viande en décembre, l'impact de la découverte de ce cas n'est pas encore reflété dans les statistiques mensuelles sur le commerce.

### **Exceptionnelle hausse des importations de gaz naturel**

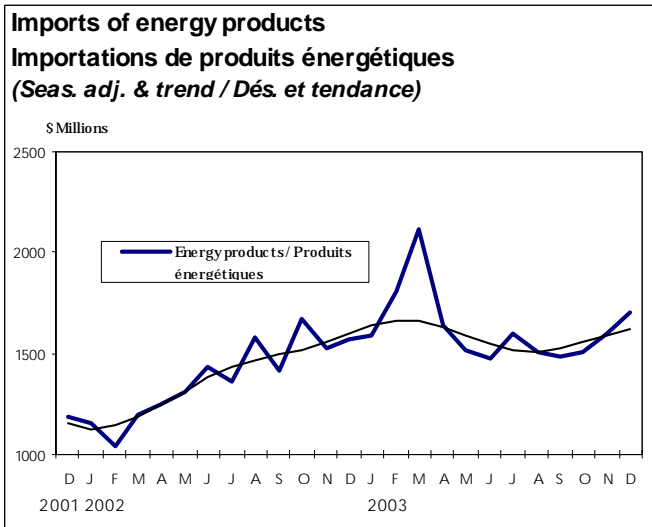
En décembre, les importations de marchandises étaient en hausse au niveau de presque tous les secteurs, mais le plus forte progression a été enregistrée au niveau des produits énergétiques, avec une hausse exceptionnelle des importations de gaz naturel.

Les importations de produits énergétiques ont augmenté de 7,0 % pour atteindre plus de 1,7 milliard de dollars, en raison surtout d'une forte hausse des importations de gaz naturel destinées principalement au marché du sud-est de l'Ontario. Les importations de gaz naturel dans cette région ne sont pas inhabituelles, étant donné que l'Ontario complète à l'occasion son approvisionnement de la partie sud-est de la province par des importations provenant des États-Unis.

Le Canada demeure néanmoins un pays exportateur net de gaz naturel, étant donné que ces importations ne représentent qu'une fraction de la valeur de 2,1 milliards de dollars des exportations de gaz naturel en décembre.

Les importations de produits de l'automobile ont augmenté de 1,0 % pour se chiffrer à 6,2 milliards de dollars et rattraper ainsi la majeure partie du terrain perdu en novembre (-1,1 %). Les importations de voitures particulières ont crû de 3,9 %, neutralisant ainsi le recul enregistré dans les importations de camions et autres véhicules automobiles.

Le secteur des machines et équipement a enregistré deux hausses mensuelles consécutives pour une deuxième fois seulement en 2003. En décembre, les importations de ce secteur ont augmenté de 1,1 % pour se chiffrer à 8 milliards de dollars. Le secteur des machines et équipement est le principal secteur d'importation du Canada et représente près de 30 % du total des importations du pays. Les importations d'avions, de moteurs et pièces d'avions poursuivent leur remontée, augmentant de 26,2 % pour se chiffrer à plus de 700 millions de dollars.



Increases in metals and metal ores (including steel rods and bars, metals in ores and other iron and steel products) were responsible for the overall 1.9% increase in imports of industrial goods and materials.

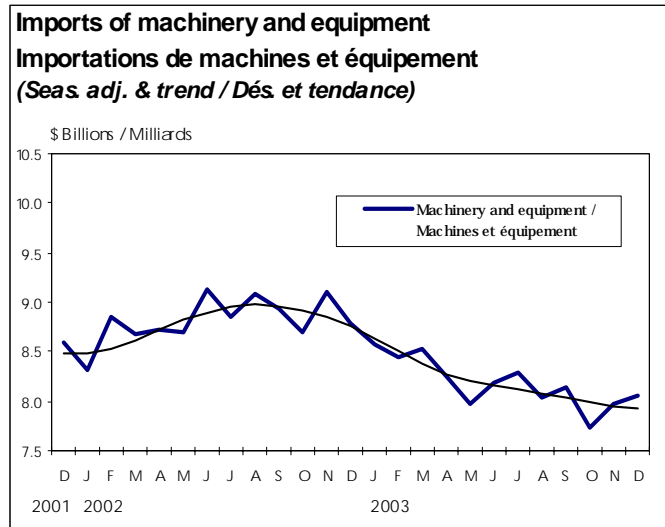
The most significant drop in imports occurred in consumer goods, which fell 3.6% to \$3.8 billion. Imports of apparel and footwear declined on lower volumes, as most arrive before the peak winter season.

## Price movements

### Exports

The Paasche price index for total exports grew by 0.3% in December. Higher prices for energy products and automotive products were partly offset by lower prices for machinery and equipment, agricultural and fishing products and forestry products. It is noteworthy that prices for industrial goods and material as well as other consumer goods remained virtually unchanged in December.

In the energy sector, after four months of decline, prices for energy products reversed their downward trend to register a 6.9% increase in December. This upward movement was primarily related to higher prices for crude petroleum and natural gas. Prices for crude petroleum grew by 6.7%, as demand strengthened in the United States where inventories have fallen below 270 millions barrels. Meanwhile, after four months of consecutive decline, prices for natural gas rebounded by 4.3% in December, mainly because of higher demand in the United States resulted from the cold temperatures in North Eastern United States. Consequently, exports of natural gas to the United States grew by 19.1% in December to reach \$2.1 billion. A slight downward influence was exerted by lower prices for coal and other bituminous substances as well as electricity, which fell by 2.4% and 1.1% respectively.



Les progressions observées dans les importations de métaux et de minerais métalliques (y compris les tiges et les barres d'acier, les métaux sous forme de minerais et les autres produits de fer et d'acier) ont été à l'origine de la hausse de 1,9% enregistrée au niveau des biens industriels.

Le recul le plus important a été enregistré dans les importations de biens de consommation, qui ont diminué de 3,6 % pour se chiffrer à 3,8 milliards de dollars. Les importations de vêtements et de chaussures ont diminué en raison d'une baisse des quantités importées, car la plupart de ces articles arrivent avant la saison hivernale et la période de pointe des fêtes de fin d'année.

## Mouvements des prix

### Exportations

L'indice des prix Paasche pour le total des exportations a progressé de 0,3% en décembre. La hausse des prix des produits énergétiques et des produits de l'automobile a été partiellement atténuée par la baisse des prix des machines et équipement, des produits de l'agriculture et de la pêche et des produits forestiers. Il est important de souligner que les prix des biens industriels et des autres biens de consommation sont demeurés virtuellement inchangés en décembre.

Dans le secteur des produits énergétiques, après quatre baisses mensuelles consécutives, l'indice a progressé de 6,9%, propulsé entre autres par la hausse des prix du pétrole brut et du gaz naturel. En effet, les prix du pétrole brut ont augmenté de 6,7% sous l'effet combiné d'une hausse de la demande et du bas niveau des stocks aux États-Unis qui ont chuté en deçà de 270 millions de barils. Par ailleurs, après avoir été en baisse au cours des quatre derniers mois, les prix du gaz naturel ont rebondi en décembre et ont progressé de 4,3%, en raison surtout d'une hausse de la demande aux États-Unis provoquée par la vague de froid qui a touché le Nord-est des États-Unis. Ainsi, les exportations de gaz naturel vers les États-Unis ont augmenté de 19,1% en décembre pour atteindre 2,1 milliards de dollars. Une légère pression à la baisse a été en revanche exercée par les prix du charbon et autres substances bitumineuses ainsi que les prix de l'électricité qui ont respectivement reculé de 2,4% et de 1,1%.

Prices for automotive products, which have been falling for the last four months, reversed their trend with a 0.9% increase in December. Higher prices were registered for cars (1.4%), trucks (0.9%) and parts (0.3%). These increases were partly related to exchange rate fluctuations, as the U.S. dollar gained momentum vis-à-vis the Canadian dollar in December. Furthermore demand in the United States for automotive products remained high in December and helped exports of cars to grow by 10.9%, trucks by 9.3% and parts by 3.2%.

Prices for machinery and equipment continued their downward trend falling for the fifth month in a row (-1.5% in December). This downward movement was mainly related to lower prices for office machines and equipment (-5.4%) and other end products inedible (-0.3%). These declines were partly offset by higher prices for aircraft as well as industrial and agricultural machinery. Prices for aircraft rose by 0.6%, mainly because of higher demand in the United States, which generated an 8.0% increase in exports of aircraft in December. Meanwhile, prices for industrial and agricultural machinery registered a 0.4% increase in December, partly because of a 28.4% increase in exports of industrial machinery including tractors mainly to the United States.

The downward trend continued for prices of forestry products, which fell for the third month in a row (-0.1% in December). This decline was primarily related to lower prices for other wood fabricated material (-3.9%) and newsprint (-0.8%). Offsetting these declines were higher prices for lumber and wood pulp, which rose by 3.0% and 0.1%, partly because of the appreciation of the U.S. dollar in December.

Prices for agricultural and fishing products retreated for the fourth month in a row (-0.2% in December) This downward movement was entirely related to lower prices for oats, barley, meat and meat preparations, and other cereals preparations. A slight upward influence was exerted by higher prices for wheat, which rose by 1.1%, as a result of a shortage of supplies in the European Union combined with low world inventories. Consequently, exports of wheat mainly to the European Union grew by 5.7% in December and were 47.2% higher than a year ago.

## Imports

The Paasche price index for total imports edged up by 0.1% in December, as a result of higher prices registered for all sectors, except agricultural and fishing products and other consumer goods, which fell by 0.5% and 0.3% respectively.

Au niveau des produits de l'automobile, après quatre mois de baisse consécutive, l'indice a progressé de 0,9% en décembre. Des hausses de prix ont été enregistrées au niveau de toutes les composantes de ce secteur. Ainsi, les prix des voitures ont augmenté de 1,4%, ceux des camions de 0,9% et ceux des pièces de 0,3%. La hausse des prix des produits de l'automobile s'explique surtout par le raffermissement du dollar américain par rapport au dollar canadien en décembre. De plus, la demande aux États-Unis est demeurée très forte en décembre, propulsant ainsi les exportations de voitures de 10,9%, des camions de 9,3% et des pièces de 3,2%.

Dans le secteur des machines et équipement, l'indice a poursuivi sa tendance à la baisse et recule pour un cinquième mois consécutif (-1,5% en décembre). Ce repli de l'indice est surtout relié à la baisse des prix des machines et matériel de bureau ainsi que des autres produits finis non comestibles qui ont respectivement chuté de 5,4% et de 0,3%. Ces baisses ont été partiellement compensées par la hausse des prix des avions ainsi que des machines industrielles et agricoles. En effet, les prix des avions ont augmenté de 0,6%, en raison surtout d'une hausse de la demande aux États-Unis qui a propulsé les exportations d'avions de 8,0% en décembre. Par ailleurs, une forte progression de 28,4% des exportations de machines industrielles incluant les tracteurs à destination des États-Unis a poussé à la hausse les prix des machines industrielles et agricoles de 0,4% en décembre.

La tendance à la baisse s'est poursuivie au niveau des prix des produits forestiers qui reculent pour un troisième mois consécutif (-0,1% en décembre). Le mouvement à la baisse observé au niveau des produits forestiers est largement attribuable à la baisse des prix des autres demi-produits en bois ainsi que du papier journal qui ont respectivement reculé de 3,9% et de 0,8%. Ces baisses ont été partiellement compensées par la hausse des prix du bois d'œuvre et de la pâte de bois. En effet, les prix du bois d'œuvre et de la pâte de bois ont respectivement augmenté de 3,0% et de 0,1%, en raison surtout d'une légère appréciation du dollar américain en décembre.

Au niveau des produits de l'agriculture et de la pêche, l'indice a poursuivi sa tendance à la baisse et recule pour un quatrième mois consécutif (-0,2% en décembre). Ce repli de l'indice s'explique surtout par la baisse des prix de l'avoine, de l'orge, des viandes et préparations de viandes ainsi que des autres préparations céréalières. Une légère pression à la hausse a été exercée par les prix du blé qui ont augmenté de 1,1%, sous l'effet combiné d'une pénurie d'approvisionnement dans l'Union européenne et du bas niveau des inventaires au niveau mondial. Ainsi, les exportations de blé à destination de l'Union européenne surtout ont augmenté de 5,7% en décembre et excèdent de 47,2% leur niveau de l'an dernier.

## Importations

L'indice des prix Paasche pour le total des importations a légèrement progressé en décembre de 0,1%, suite à la hausse des prix enregistrée au niveau de tous les secteurs, sauf les produits de l'agriculture et de la pêche ainsi que les autres biens de consommation qui ont respectivement reculé de 0,5% et de 0,3%.



Prices for energy products rose by 0.8% in December, because of higher prices for petroleum and coal products, coal and other related products and crude petroleum. Thus, higher prices for crude petroleum on the world market contributed to a 3.6% increase in prices for petroleum and coal products. In addition, prices for coal and other related products grew by 1.3%, as demand strengthened in the United States, pushing up imports of coal and other related products by 105.4% in December, 153.4% higher than a year ago. Meanwhile, after two months of decline, prices for crude petroleum registered a 0.5% increase in December, mainly because of low inventories level of crude in the United States. Furthermore, OPEC's refusal to raise its production quota ahead of its scheduled meeting on February 10<sup>th</sup> 2004 also contributed to the price rally.

After three months of consecutive decline, prices for automotive products reversed their downward trend to register a 0.2% increase in December, mainly because of higher prices for cars (0.6%) and parts (0.2%). This upward movement was partly related to the appreciation of U.S. dollar in December. Moreover, demand in Canada for overseas manufactured vehicles remained high in December, pushing up imports of cars by 3.9% to reach \$2.1 billion. However, prices for trucks retreated by 0.3%, as a result of lower demand, which pulled down imports of trucks by 1.8%, 10.5% lower than a year ago.

Prices for machinery and equipment registered a 0.2% increase in December. This growth was partly related to higher prices for aircraft, which grew by 1.0%, as a result of higher demand in Canada, which generated a 26.2% increase in imports of aircraft in December to reach \$703.1 million. Moreover, higher demand in Canada for engines, turbines and motors, drilling, mining machinery, metalworking machinery and other industrial machinery, pushed up prices for industrial and agricultural machinery by 0.3%. A slight downward influence was exerted by lower prices for office machines and equipment, which fell by 1.7%, as the recovery in the high technology sector loses time. Thus, imports of office machines and equipment dropped by 0.8% in December and were 6.8% lower than a year ago.

Dans le secteur des produits énergétiques, l'indice a progressé de 0,8% en décembre. Cette progression de l'indice s'explique surtout par la hausse des prix des dérivés du pétrole et du charbon de la houille et autres produits connexes ainsi que du pétrole brut. En effet, la hausse des prix du pétrole sur le marché mondial a eu des répercussions sur les prix des dérivés du pétrole et du charbon qui ont augmenté de 3,6% en décembre. Ainsi, les prix de la houille et autres produits connexes ont augmenté de 1,3%, la demande au Etats-Unis est demeurée très forte en décembre propulsant ainsi les importations de houille de 105,4%, excédant ainsi de 153,4% leur niveau de l'an dernier. Par ailleurs, après deux baisses mensuelles consécutives, les prix du pétrole brut étaient en hausse en décembre de 0,5%. Le relèvement des cours du pétrole brut est largement attribuable au bas niveau des inventaires de brut aux Etats-Unis. De plus, la décision prise par les pays membres de l'OPEP de maintenir les quotas de production à la baisse jusqu'à la prochaine réunion de l'OPEP prévue pour le 10 février 2004 a également eu des répercussions sur la remontée des prix du pétrole.

Au niveau des produits de l'automobile, après trois baisses mensuelles consécutives, l'indice a inversé sa tendance à la baisse et a progressé de 0,2% en décembre en raison surtout de la hausse des prix des voitures (0,6%) et des pièces (0,2%). Ce mouvement à la hausse est dans une certaine mesure reliée aux fluctuations du taux de change, le dollar américain ayant gagné du terrain par rapport au dollar canadien en décembre. De plus, la demande au Canada pour les voitures fabriquées à l'étranger est demeurée très forte en décembre, poussant ainsi à la hausse les importations de voitures de 3,9% pour atteindre 2,1 milliards de dollars. Les prix des camions ont pour leur part reculé en décembre de 0,3%, en raison d'une baisse de la demande au Canada qui a entraîné une diminution de 1,8% des importations de camions qui sont inférieures de 10,5% par rapport à la même période l'an dernier.

Dans le secteur des machines et équipement, l'indice a progressé de 0,2% en décembre, propulsé entre autres par les prix des avions qui progressent pour un deuxième mois consécutif (1,0% en décembre). En effet, la demande au Canada pour les avions est demeurée très forte en décembre. Ainsi, les importations d'avions ont augmenté de 26,2% pour atteindre 703,1 millions de dollars. Par ailleurs, une hausse de la demande au Canada pour plusieurs composantes du sous-secteur des machines industrielles et agricoles, notamment, les moteurs, turbines et génératrices, les machines de forage pour les mines, les machines pour le travail des métaux ainsi que les autres machineries industrielles a été à l'origine de la hausse des prix de 0,3% enregistrée pour ce secteur en décembre. Une légère pression à la baisse a été exercée par les prix des machines et matériel de bureau qui ont reculé de 1,7% en décembre, la reprise dans le secteur de la haute technologie tarde toujours à se manifester. Ainsi, les importations de machines et matériel de bureau ont chuté de 0,8% en décembre et étaient inférieures de 6,8% par rapport à la même période l'an dernier.

Prices for agricultural and fishing products fell for the third month in a row (-0.5% in December), partly because of lower prices for sugar and fish and marine animals. Prices for sugar fell by 9.8%, as a result of lower prices for sugar imported from Australia. Meanwhile, fish and marine animals prices dropped by 9.4%, mainly because of lower prices for shrimp imported from Thailand. Offsetting these declines were higher prices for fresh fruits and berries (4.1%), fresh vegetables (3.8%), and other vegetables and vegetable preparations (1.5%), as cold and wet weather in some harvesting areas pushed up prices for tomatoes, broccoli, cauliflower, celery and lettuce.

## Revisions

In general, merchandise trade data are revised on an ongoing basis for each month of the current year. Customs basis data are revised for the previous data year each quarter.

Factors influencing revisions include late receipt of import and export documentation, incorrect information on customs forms, replacement of estimates with actual figures (once available), changes in classification of merchandise based on more current information, and changes to seasonal adjustment factors. Revised data are available in the appropriate CANSIM tables.

Available on **CANSIM**: tables 226-0001, 226-0002, 227-0001, 227-0002, 228-0001-228-0003 and 228-0033-228-0040.

Au niveau des produits de l'agriculture et de la pêche, l'indice a poursuivi sa tendance à la baisse et recule pour un troisième mois consécutif (-0,5% en décembre). Ce repli de l'indice est en grande partie attribuable à la baisse des prix du sucre ainsi que des poissons et animaux marins. En effet, les prix du sucre ont chuté de 9,8%, en raison surtout de la baisse des prix du sucre importé de l'Australie. Par ailleurs, les prix des poissons et animaux marins ont chuté de 9,4%, en raison surtout de la baisse des prix des crevettes congelées importées de la Thaïlande. Ces baisses ont été partiellement compensées par la hausse des prix des fruits frais et baies (4,1%), des légumes frais (3,8%) et des autres légumes (1,5%). En effet, le temps froid et humide qui a prévalu dans les régions de culture a exercé des pressions à la hausse sur les prix des tomates, du brocoli, du chou-fleur, du céleri et de la laitue.

## Révisions

Les données sur le commerce de marchandises sont généralement révisées sur une base régulière, chaque mois de l'année en cours. Les données fondées sur des documents de douane sont révisées chaque trimestre dans le cas de l'année de données précédente.

Divers facteurs rendent ces révisions nécessaires, notamment la réception tardive des documents relatifs aux importations, la présence de renseignements erronés dans les documents de douane, le remplacement des estimations par les chiffres réels (lorsque ceux-ci sont connus), la reclassification des marchandises à la lumière de renseignements plus récents et la correction des variations saisonnières. Les données révisées peuvent être consultées dans les tableaux pertinents de CANSIM.

Données stockées dans **CANSIM** : tableaux 226-0001, 226-0002, 227-0001, 227-0002, 228-0001 à 228-0003 et 228-0033 à 228-0040.

*Readers wishing to receive merchandise trade data on a more timely basis, may obtain them by e-mail on the morning of release.*

*For further information on dissemination, concepts, methods or data quality call (613-951-9647; 1-800-294-5583), International Trade Division.*

*Un service de courriel est offert le matin de la diffusion, pour ceux qui désirent obtenir plus rapidement les données sur le commerce de marchandises.*

*Pour plus de renseignements sur la diffusion, concepts, les méthodes et la qualité des données, téléphonez Division du commerce international, au 613-951-9647 (ou composez sans frais le numéro 1-800-294-5583).*

Text Table 1. **Merchandise Trade by Principal Trading Area, Balance of Payments Basis, Seasonally Adjusted**Tableau explicatif 1. **Commerce de marchandises par marchés principaux, base de la balance des paiements, chiffres corrigés de variations saisonnières**

	Nov. Nov. 2003	Dec. Déc. 2003	Change/ Variation		Year to date/ Cumulatif		YTD Change/ Variation sur l'année précédente		Dec. - Déc. 2003/2002	
	\$ millions	\$ millions	%		\$ millions	\$ millions	%	%		
<b>Exports to:</b>										
United States	26,490	27,058	568	2.1	346,991	331,064	-15,927	-4.6	-6.1	États-Unis
Japan	741	833	92	12.4	10,292	9,906	-386	-3.8	-9.0	Japon
EU	2,152	2,099	-53	-2.5	22,736	24,150	1,414	6.2	10.5	EU
Other OECD	932	1,252	320	34.3	12,342	12,749	407	3.3	37.9	Autres OCDE
Other countries	1,942	2,189	247	12.7	21,945	23,319	1,374	6.3	10.7	Autres pays
<b>Total</b>	<b>32,257</b>	<b>33,431</b>	<b>1,174</b>	<b>3.6</b>	<b>414,305</b>	<b>401,188</b>	<b>-13,117</b>	<b>-3.2</b>	<b>-3.1</b>	<b>Total</b>
<b>Imports from:</b>										
United States	19,391	19,504	113	0.6	254,929	239,201	-15,728	-6.2	-6.9	États-Unis
Japan	799	863	64	8.0	11,732	10,659	-1,073	-9.1	-25.3	Japon
EU	2,829	2,819	-10	-0.4	36,176	34,917	-1,259	-3.5	-16.7	EU
Other OECD	1,683	1,688	5	0.3	19,670	19,823	153	0.8	-15.1	Autres OCDE
Other countries	3,111	3,132	21	0.7	33,952	36,781	2,829	8.3	0.7	Autres pays
<b>Total</b>	<b>27,812</b>	<b>28,007</b>	<b>195</b>	<b>0.7</b>	<b>356,459</b>	<b>341,381</b>	<b>-15,078</b>	<b>-4.2</b>	<b>-8.4</b>	<b>Total</b>
<b>Balance:</b>										
United States	7,099	7,554	455	...	92,062	91,863	-199	...	...	États-Unis
Japan	-58	-30	28	...	-1,440	-753	687	...	...	Japon
EU	-677	-720	-43	...	-13,440	-10,767	2,673	...	...	EU
Other OECD	-751	-436	315	...	-7,328	-7,074	254	...	...	Autres OCDE
Other countries	-1,169	-943	226	...	-12,007	-13,462	-1,455	...	...	Autres pays
<b>Total</b>	<b>4,445</b>	<b>5,424</b>	<b>979</b>	<b>...</b>	<b>57,846</b>	<b>59,807</b>	<b>1,961</b>	<b>...</b>	<b>...</b>	<b>Total</b>
<b>Solde commercial:</b>										

**Note:** EU (European Union) includes: Austria, Belgium, Denmark, Finland, France, Germany, Greece, Ireland, Italy, Luxembourg, Netherlands, Portugal, Spain, Sweden, and United Kingdom.

**Other OECD** includes: Australia, Canada, Czech Republic, Hungary, Iceland, Mexico, New Zealand, Norway, Poland, South Korea, Switzerland, Turkey and new member Slovakia (January 2001). (The EU countries, United States and Japan are also members of the OECD - the Organization for Economic Co-operation and Development).

**Nota:** UE (Union européenne) comprend: l'Allemagne, l'Autriche, la Belgique, le Danemark, l'Espagne, la Finlande, la France, la Grèce, l'Irlande, l'Italie, le Luxembourg, les Pays-Bas, le Portugal, le Royaume-Uni et la Suède.

**Autres OCDE** comprend: l'Australie, le Canada, la Corée du Sud, la Hongrie, l'Islande, le Mexique, la Norvège, la Nouvelle-Zélande, la Pologne, la Suisse, le République tchèque, la Turquie et le nouveaux pays membres la Slovaquie (janvier 2001). (Les pays de l'UE, les États-Unis et le Japon sont aussi membres de l'OCDE.- l'Organization de coopération et de développement économique).

CANSIM (tables/tableaux 228-0001, 228-0002, 228-0003)

Text Table 2. **Reconciliation of Customs and Balance of Payments Trade Data, Not Seasonally Adjusted**Tableau explicatif 2. **Rapprochement de données - Base douanière et base de la balance des paiements, chiffres non corrigés de variations saisonnières**

	Exports / Exportations							
	2003 Dec. Déc.	Nov. Nov.	Oct. Oct.	Sept. Sept.	Aug. Août	July Juil.	2002 Annual Annuel	
<i>Millions of dollars - Millions de dollars</i>								
<b>Customs Basis</b>	<b>29,474</b>	<b>30,787</b>	<b>32,899</b>	<b>32,332</b>	<b>30,018</b>	<b>28,994</b>	<b>396,379</b>	<b>Base douanière</b>
<b>Balance of Payments Adjustments</b>	<b>2,898</b>	<b>1,506</b>	<b>1,468</b>	<b>1,648</b>	<b>1,237</b>	<b>1,115</b>	<b>17,926</b>	<b>Ajustements de la balance des paiements</b>
Valuation and Residency								Évaluation et résidence
Inland freight	505	516	559	533	505	489	7,216	Fret intérieur
Other valuation and residency	-712	-741	-726	-727	-737	-759	-8,861	Autre évaluation et résidence
Timing	544	100	37	17	-3	24	82	Périodes
Coverage	2,561	1,631	1,598	1,825	1,472	1,361	19,489	Couverture
<b>Balance of Payments Basis</b>	<b>32,372</b>	<b>32,293</b>	<b>34,367</b>	<b>33,980</b>	<b>31,255</b>	<b>30,109</b>	<b>414,305</b>	<b>Base de la balance des paiements</b>
	Imports / Importations							
	2003 Dec. Déc.	Nov. Nov.	Oct. Oct.	Sept. Sept.	Aug. Août	July Juil.	2002 Annual Annuel	
<i>Millions of dollars - Millions de dollars</i>								
<b>Customs Basis</b>	<b>26,025</b>	<b>26,756</b>	<b>29,033</b>	<b>28,240</b>	<b>25,522</b>	<b>25,025</b>	<b>348,631</b>	<b>Base douanière</b>
<b>Balance of Payments Adjustments</b>	<b>337</b>	<b>770</b>	<b>518</b>	<b>246</b>	<b>699</b>	<b>607</b>	<b>7,828</b>	<b>Ajustements de la balance des paiements</b>
Valuation and Residency								Évaluation et résidence
Inland freight	501	526	563	572	507	483	6,822	Fret intérieur
Other valuation and residency	-13	-6	-54	-26	-53	-56	879	Autre évaluation et résidence
Timing	-6	2	0	0	0	0	-	Périodes
Coverage	-145	248	9	-300	245	180	127	Couverture
<b>Balance of Payments Basis</b>	<b>26,362</b>	<b>27,526</b>	<b>29,551</b>	<b>28,486</b>	<b>26,221</b>	<b>25,632</b>	<b>356,459</b>	<b>Base de la balance des paiements</b>



**Analytical Tables**  
**Tableaux analytiques**

Table 1. **Merchandise Trade of Canada, Balance of Payments Basis, Seasonally Adjusted**Tableau 1. **Commerce de marchandises du Canada, base de la balance de paiements, chiffres corrigés des variations saisonnières**

	Current Dollars / Dollars courants						Constant Dollars - 1997 - Dollars constants		
	Exports Exportations	Imports Importations	Balance Solde	Period to Period Change/Variation			Exports Exportations	Imports Importations	Balance Solde
				Exports Exportations	Imports Importations	Balance Solde			
	\$ millions			%	%	\$ millions	\$ millions		
1999	369,035	327,026	42,009	0.0	0.0	0	366,090	320,675	45,415
2000	430,033	362,206	67,827	16.5	10.8	25,818	401,493	350,025	51,468
2001	421,519	350,632	70,887	-2.0	-3.2	3,060	385,718	330,712	55,006
2002	414,305	356,459	57,846	-1.7	1.7	-13,041	385,781	335,645	50,136
2003	401,188	341,381	59,807	-3.2	-4.2	1,961	379,326	347,865	31,461
<b>2001</b>									
QI	112,531	89,819	22,712	0.0	-3.1	2,845	98,299	84,377	13,922
QII	108,763	89,647	19,116	-3.3	-0.2	-3,596	97,389	84,288	13,101
QIII	101,913	87,298	14,615	-6.3	-2.6	-4,501	95,163	82,620	12,543
QIV	98,312	83,869	14,443	-3.5	-3.9	-172	94,868	79,427	15,441
<b>2002</b>									
QI	101,231	85,813	15,418	3.0	2.3	975	96,318	80,697	15,621
QII	102,843	88,551	14,292	1.6	3.2	-1,126	96,071	84,137	11,934
QIII	105,650	91,137	14,513	2.7	2.9	221	98,115	85,489	12,626
QIV	104,580	90,958	13,622	-1.0	-0.2	-891	95,277	85,321	9,956
<b>2003</b>									
QI	105,657	89,762	15,895	1.0	-1.3	2,273	93,649	85,726	7,923
QII	99,016	85,439	13,577	-6.3	-4.8	-2,318	94,255	87,161	7,094
QIII	98,393	82,979	15,414	-0.6	-2.9	1,837	93,782	85,924	7,858
QIV	98,122	83,201	14,921	-0.3	0.3	-493	97,640	89,054	8,586
<b>2002</b>									
January	33,137	27,685	5,452	1.5	0.4	383	31,654	25,972	5,682
February	34,478	29,298	5,180	4.0	5.8	-272	32,913	27,483	5,430
March	33,617	28,829	4,788	-2.5	-1.6	-392	31,751	27,242	4,509
April	34,904	29,146	5,758	3.8	1.1	970	32,364	27,441	4,923
May	34,169	29,300	4,869	-2.1	0.5	-889	32,059	27,850	4,209
June	33,770	30,105	3,665	-1.2	2.7	-1,204	31,647	28,846	2,801
July	35,048	30,076	4,972	3.8	-0.1	1,307	32,804	28,479	4,325
August	35,166	30,727	4,439	0.3	2.2	-533	32,765	28,724	4,041
September	35,435	30,335	5,100	0.8	-1.3	661	32,546	28,286	4,260
October	35,616	30,247	5,369	0.5	-0.3	269	32,419	28,194	4,225
November	34,447	30,118	4,329	-3.3	-0.4	-1,040	31,539	28,206	3,333
December	34,518	30,592	3,926	0.2	1.6	-403	31,320	28,921	2,399
<b>2003</b>									
January	34,990	29,851	5,139	1.4	-2.4	1,213	31,326	28,212	3,114
February	34,855	29,952	4,903	-0.4	0.3	-236	30,875	28,514	2,361
March	35,811	29,960	5,851	2.7	0.0	948	31,448	29,000	2,448
April	33,391	28,887	4,504	-6.8	-3.6	-1,347	30,984	28,413	2,571
May	32,899	28,669	4,230	-1.5	-0.8	-274	31,655	29,495	2,160
June	32,726	27,883	4,843	-0.5	-2.7	613	31,616	29,253	2,363
July	32,876	28,385	4,491	0.5	1.8	-352	31,123	29,314	1,809
August	32,038	26,826	5,212	-2.5	-5.5	721	30,491	27,594	2,897
September	33,479	27,768	5,711	4.5	3.5	499	32,169	29,015	3,154
October	32,434	27,382	5,052	-3.1	-1.4	-659	32,102	29,338	2,764
November	32,257	27,812	4,445	-0.5	1.6	-607	32,239	29,776	2,463
December	33,431	28,007	5,424	3.6	0.7	979	33,299	29,941	3,358

Note: Due to rounding, monthly data may not add up to quarterly data and quarterly data may not add up to annual data.

Related CANSIM (Tables 228-0035 to 228-0040)

Table 1. **Merchandise Trade of Canada, Balance of Payments Basis, Seasonally Adjusted**Tableau 1. **Commerce de marchandises du Canada, base de la balance de paiements, chiffres corrigés des variations saisonnières**

Period to Period Change / Variation		Price Indices / Indice de prix (Laspeyres)						
		1997 = 100			Period to Period Change / Variation			
Exports	Imports	Exports	Imports	Terms of Trade	Exports	Imports	Terms of Trade	
Exportations	Importations	Exportations	Importations	Termes de l'échange	Exportations	Importations	Termes de l'échange	
%	%						%	
0.0	0.0	101.4	103.4	98.1	0.0	0.0	0.0	1999
9.7	9.2	109.2	106.0	103.0	7.7	2.5	5.2	2000
-3.9	-5.5	111.4	109.2	102.0	2.0	3.0	-1.0	2001
0.0	1.5	109.7	110.0	99.7	-1.5	0.7	-2.3	2002
-1.7	3.6	108.8	102.0	106.7	-0.8	-7.3	6.5	2003
								<b>2001</b>
-3.0	-3.2	116.1	109.0	106.5	2.0	0.1	1.9	TI
-0.9	-0.1	113.6	109.5	103.7	-2.2	0.5	-2.6	TII
-2.3	-2.0	109.7	108.9	100.7	-3.4	-0.5	-2.9	TIII
-0.3	-3.9	106.1	109.3	97.1	-3.3	0.4	-3.6	TIV
								<b>2002</b>
1.5	1.6	107.6	110.1	97.7	1.4	0.7	0.7	TI
-0.3	4.3	109.2	109.2	100.0	1.5	-0.8	2.3	TII
2.1	1.6	109.8	110.1	99.7	0.5	0.8	-0.3	TIII
-2.9	-0.2	112.2	110.6	101.4	2.2	0.5	1.7	TIV
								<b>2003</b>
-1.7	0.5	114.3	108.5	105.3	1.9	-1.9	3.8	TI
0.6	1.7	108.4	101.9	106.4	-5.2	-6.1	0.9	TII
-0.5	-1.4	107.7	100.5	107.2	-0.6	-1.4	0.7	TIII
4.1	3.6	104.8	97.0	108.0	-2.7	-3.5	0.8	TIV
								<b>2002</b>
-0.4	-0.6	107.1	110.3	97.1	2.0	1.5	0.5	Janvier
4.0	5.8	107.3	110.0	97.5	0.2	-0.3	0.5	Février
-3.5	-0.9	108.5	109.9	98.7	1.1	-0.1	1.2	Mars
1.9	0.7	110.0	110.4	99.6	1.4	0.5	0.9	Avril
-0.9	1.5	109.3	109.1	100.2	-0.6	-1.2	0.5	Mai
-1.3	3.6	108.8	108.1	100.6	-0.5	-0.9	0.5	Juin
3.7	-1.3	108.7	109.1	99.6	-0.1	0.9	-1.0	Juillet
-0.1	0.9	109.9	110.3	99.6	1.1	1.1	0.0	Août
-0.7	-1.5	110.8	110.8	100.0	0.8	0.5	0.4	Septembre
-0.4	-0.3	111.5	111.2	100.3	0.6	0.4	0.3	Octobre
-2.7	0.0	111.6	110.8	100.7	0.1	-0.4	0.4	Novembre
-0.7	2.5	112.7	109.9	102.5	1.0	-0.8	1.8	Décembre
								<b>2003</b>
0.0	-2.5	113.2	109.7	103.2	0.4	-0.2	0.6	Janvier
-1.4	1.1	115.3	108.7	106.1	1.9	-0.9	2.8	Février
1.9	1.7	116.6	107.0	109.0	1.1	-1.6	2.7	Mars
-1.5	-2.0	110.7	105.6	104.8	-5.1	-1.3	-3.8	Avril
2.2	3.8	107.2	100.9	106.2	-3.2	-4.5	1.3	Mai
-0.1	-0.8	106.9	99.1	107.9	-0.3	-1.8	1.5	Juin
-1.6	0.2	107.8	100.6	107.2	0.8	1.5	-0.7	Juillet
-2.0	-5.9	107.9	101.4	106.4	0.1	0.8	-0.7	Août
5.5	5.1	107.2	99.7	107.5	-0.6	-1.7	1.0	Septembre
-0.2	1.1	105.2	97.3	108.1	-1.9	-2.4	0.5	Octobre
0.4	1.5	103.5	96.8	106.9	-1.6	-0.5	-1.1	Novembre
3.3	0.6	104.2	96.9	107.5	0.7	0.1	0.6	Décembre

Nota: En raison de l'arrondissement, les données mensuelles peuvent ne pas correspondre aux données trimestrielles, et les données trimestrielles peuvent ne pas correspondre aux données annuelles.

Connexes CANSIM (tableaux 228-0035 à 228-0040)

Table 2. Exports by Commodity Groupings, Balance of Payments Basis, Seasonally Adjusted

Tableau 2. Exportations par groupes de marchandises, base de la balance des paiements, chiffres corrigés des variations saisonnières

	Current Dollars / Dollars courants								
	Nov. Nov. 2003	Dec. Déc. 2003	Change/ Variation		Year to date/ Total cumulatif 2002 2003		YTD Change/ Variation sur l'année précédente		Dec.-Déc. 2003/2002
	\$ millions	\$ millions	%	\$ millions	\$ millions	%	%		
<b>Total</b>	32,257	33,431	1,174	3.6	414,305	401,188	-13,117	-3.2	-3.1
<b>Agricultural and Fishing products</b>	2,521	2,526	5	0.2	30,917	29,321	-1,596	-5.2	-2.8
Wheat	272	287	15	5.5	3,037	2,829	-208	-6.8	47.2
Other Agricultural and Fishing Products	2,249	2,238	-11	-0.5	27,880	26,492	-1,388	-5.0	-6.9
Live animals	67	81	14	20.9	2,507	1,323	-1,184	-47.2	-66.0
Fish and fish preparations	418	402	-16	-3.8	5,228	4,985	-243	-4.6	-8.4
Barley	41	36	-5	-12.2	194	176	-18	-9.3	227.3
Wheat flour	7	7	0	0.0	91	82	-9	-9.9	-22.2
Other cereals unmilled	27	33	6	22.2	359	379	20	5.6	57.1
Other cereal preparations	174	176	2	1.1	2,048	2,141	93	4.5	1.1
Meat and meat preparations	394	389	-5	-1.3	4,816	4,193	-623	-12.9	-5.4
Alcoholic beverages	107	103	-4	-3.7	1,185	1,288	103	8.7	5.1
Other food, feed, beverages and tobacco	743	743	0	0.0	8,886	9,029	143	1.6	-1.7
Rapeseed	126	104	-22	-17.5	974	1,285	311	31.9	25.3
Other crude vegetable products	145	163	18	12.4	1,591	1,611	20	1.3	-0.6
<b>Energy Products</b>	4,687	4,742	55	1.2	49,542	61,271	11,729	23.7	-5.4
Crude Petroleum	1,841	1,638	-203	-11.0	18,795	20,695	1,900	10.1	-16.1
Natural Gas	1,775	2,114	339	19.1	18,359	26,582	8,223	44.8	11.7
Other Energy Products	1,071	990	-81	-7.6	12,387	13,994	1,607	13.0	-15.1
Coal and other bituminous substances	98	135	37	37.8	1,192	1,212	20	1.7	68.8
Petroleum and coal products	849	764	-85	-10.0	9,383	10,919	1,536	16.4	-17.0
Electricity	124	91	-33	-26.6	1,812	1,863	51	2.8	-44.8
<b>Forestry Products</b>	2,962	2,893	-69	-2.3	37,198	34,503	-2,695	-7.2	-6.8
Lumber and Sawmill Products	1,527	1,471	-56	-3.7	17,761	16,473	-1,288	-7.3	2.2
Other crude wood products	69	74	5	7.2	1,033	926	-107	-10.4	-17.8
Lumber	769	754	-15	-2.0	10,852	8,967	-1,885	-17.4	-11.1
Other wood fabricated materials	689	643	-46	-6.7	5,877	6,580	703	12.0	28.1
Wood Pulp and Other Wood Products	510	518	8	1.6	6,450	6,316	-134	-2.1	-5.5
Newsprint and Other Paper and Paperboard	925	905	-20	-2.2	12,986	11,713	-1,273	-9.8	-19.1
Newsprint paper	498	482	-16	-3.2	6,715	6,224	-491	-7.3	-18.9
Other paper and paperboard	426	423	-3	-0.7	6,272	5,489	-783	-12.5	-19.3
<b>Industrial Goods and Materials</b>	5,613	5,997	384	6.8	70,232	66,587	-3,645	-5.2	2.4
Metal Ores	424	617	193	45.5	5,843	5,776	-67	-1.1	49.8
Iron ores, concentrates and scrap	172	194	22	12.8	1,634	1,768	134	8.2	36.6
Copper ores, concentrates and scrap	33	85	52	157.6	579	612	33	5.7	129.7
Nickel ores, concentrates and scrap	50	118	68	136.0	1,096	1,093	-3	-0.3	413.0
Zinc ores, concentrates and scrap	15	43	28	186.7	383	209	-174	-45.4	87.0
Other ores, concentrates and scrap	154	178	24	15.6	2,150	2,094	-56	-2.6	-5.3
Chemicals, Plastics and Fertilizers	1,919	2,017	98	5.1	24,303	23,302	-1,001	-4.1	-7.3
Inorganic chemicals	231	250	19	8.2	3,109	2,866	-243	-7.8	5.0
Organic chemicals	336	387	51	15.2	4,265	4,198	-67	-1.6	-11.8
Fertilizers and fertilizer materials	178	189	11	6.2	2,764	2,294	-470	-17.0	-21.9
Synthetic rubber and plastics	935	940	5	0.5	11,378	11,159	-219	-1.9	-7.2
Other chemical products	239	251	12	5.0	2,786	2,784	-2	-0.1	3.3

Related CANSIM (tables 228-0001 to 228-0003, 228-0041 to 228-0043)

Table 2. Exports by Commodity Groupings, Balance of Payments Basis, Seasonally Adjusted

Tableau 2. Exportations par groupes de marchandises, base de la balance des paiements, chiffres corrigés des variations saisonnières

Constant dollars - 1997 - Dollars constants									
Nov. Nov. 2003	Dec. Déc. 2003	Change/ Variation		Year to date/ Total cumulatif 2002 2003		YTD Change/ Variation sur l'année précédente		Dec.-Déc. 2003/2002	
\$ millions	\$ millions	%		\$ millions	\$ millions	%	%		
32,239	33,299	1,060	3.3	385,781	379,326	-6,455	-1.7	6.3	<b>Total</b>
2,614	2,623	9	0.3	29,222	28,935	-287	-1.0	10.4	<b>Produits de l'agriculture et de la pêche</b>
285	298	13	4.6	2,826	2,722	-104	-3.7	86.3	Blé
2,329	2,325	-4	-0.2	26,395	26,213	-182	-0.7	5.0	Autres prod. de l'agriculture et de la pêche
96	118	22	22.9	2,379	1,392	-987	-41.5	-48.5	Animaux vivants
439	397	-42	-9.6	4,991	4,795	-196	-3.9	0.3	Poisson et préparations de poisson
34	33	-1	-2.9	170	151	-19	-11.2	312.5	Orge
7	7	0	0.0	92	80	-12	-13.0	-22.2	Farine de blé
27	38	11	40.7	297	376	79	26.6	111.1	Autres céréales, non moulues
167	173	6	3.6	1,931	2,044	113	5.9	7.5	Autres préparations céréalières
448	461	13	2.9	4,936	4,706	-230	-4.7	15.0	Viandes et préparations de viandes
125	122	-3	-2.4	1,195	1,532	337	28.2	8.0	Boissons alcooliques
689	690	1	0.1	7,723	8,111	388	5.0	7.0	Autres aliments, provendes, boissons et tabacs
144	116	-28	-19.4	1,086	1,382	296	27.3	43.2	Graine de colza
154	169	15	9.7	1,595	1,645	50	3.1	9.7	Autres produits végétaux bruts
3,066	2,903	-163	-5.3	33,406	33,265	-141	-0.4	5.5	<b>Produits énergétiques</b>
1,366	1,139	-227	-16.6	12,353	12,990	637	5.2	8.3	Pétrole brut
864	987	123	14.2	11,024	10,505	-519	-4.7	15.0	Gaz naturel
836	777	-59	-7.1	10,030	9,770	-260	-2.6	-7.6	Autres produits énergétiques
115	163	48	41.7	1,286	1,325	39	3.0	85.2	Charbon et substances bitumineuses brutes
639	553	-86	-13.5	7,597	7,520	-77	-1.0	-17.1	Dérivés du pétrole et du charbon
82	60	-22	-26.8	1,147	925	-222	-19.4	-30.2	Electricité
3,248	3,175	-73	-2.2	37,615	37,887	272	0.7	-4.6	<b>Produits forestiers</b>
1,744	1,679	-65	-3.7	19,778	19,865	87	0.4	-4.8	Bois d'oeuvre et produits connexes
88	93	5	5.7	1,213	1,161	-52	-4.3	-8.8	Autres matières en bois brutes
1,201	1,144	-57	-4.7	13,039	13,368	329	2.5	-4.1	Bois d'oeuvre
455	442	-13	-2.9	5,526	5,337	-189	-3.4	-5.6	Autres demi-produits en bois
499	506	7	1.4	5,353	5,726	373	7.0	7.7	Pâte de bois et autres produits du bois
1,005	991	-14	-1.4	12,484	12,296	-188	-1.5	-9.5	Papier journal, autres papiers et cartons
580	566	-14	-2.4	6,950	7,000	50	0.7	-8.9	Papier journal
425	425	0	0.0	5,533	5,296	-237	-4.3	-10.3	Autre papier et carton
5,672	6,062	390	6.9	70,232	66,344	-3,888	-5.5	5.5	<b>Biens industriels</b>
460	658	198	43.0	6,298	6,240	-58	-0.9	50.9	Minerais métalliques
184	196	12	6.5	1,639	1,870	231	14.1	36.1	Minerais, concentrés et déchets de fer
38	97	59	155.3	723	768	45	6.2	115.6	Minerais, concentrés et déchets de cuivre
44	98	54	122.7	1,086	908	-178	-16.4	366.7	Minerais, concentrés et déchets de nickel
25	66	41	164.0	644	352	-292	-45.3	69.2	Minerais, concentrés et déchets de zinc
169	201	32	18.9	2,206	2,342	136	6.2	7.5	Autres minerais, concentrés, déchets métal.
1,844	1,960	116	6.3	23,514	21,949	-1,565	-6.7	-5.0	Produits chimiques, plastiques et engrais
222	241	19	8.6	3,265	2,922	-343	-10.5	-2.4	Produits chimiques inorganiques
289	346	57	19.7	3,894	3,507	-387	-9.9	-3.4	Produits chimiques organiques
160	170	10	6.3	2,330	1,840	-490	-21.0	-15.4	Engrais et matières fertilisantes
958	973	15	1.6	11,664	11,231	-433	-3.7	-7.4	Caoutchouc synthétique et matières plastiques
215	231	16	7.4	2,360	2,449	89	3.8	12.7	Autres produits chimiques

Connexes CANSIM (tableaux 228-0001 à 228-0003, 228-0041 à 228-0043)

Table 2. Exports by Commodity Groupings, Balance of Payments Basis, Seasonally Adjusted

Tableau 2. Exportations par groupes de marchandises, base de la balance des paiements, chiffres corrigés des variations saisonnières

	Current Dollars / Dollars courants									
	Nov. Nov. 2003	Dec. Déc. 2003	Change/ Variation		Year to date/ Total cumulatif 2002 2003		YTD Change/ Variation sur l'année précédente		Dec.-Déc. 2003/2002	
	\$ millions	\$ millions	%	%	\$ millions	\$ millions	%	%	%	
<b>Metals and Alloys</b>	1,748	1,863	115	6.6	22,214	20,291	-1,923	-8.7	6.2	
Primary iron and steel	23	29	6	26.1	375	377	2	0.5	31.8	
Steel bars, rods, plates, sheets	230	227	-3	-1.3	3,246	2,815	-431	-13.3	-15.9	
Other iron and steel and alloys	168	170	2	1.2	2,252	2,019	-233	-10.3	-20.2	
Aluminum including alloys	565	623	58	10.3	7,064	6,805	-259	-3.7	5.2	
Copper and alloys	134	141	7	5.2	1,591	1,409	-182	-11.4	15.6	
Nickel and alloys	153	216	63	41.2	1,253	1,443	190	15.2	89.5	
Precious metals and alloys	363	325	-38	-10.5	4,890	4,029	-861	-17.6	11.7	
Zinc and alloys	60	60	0	0.0	861	769	-92	-10.7	-20.0	
Other non-ferrous metals and alloys	53	74	21	39.6	682	626	-56	-8.2	34.5	
<b>Other Industrial Goods and Materials</b>	1,522	1,501	-21	-1.4	17,873	17,219	-654	-3.7	-0.9	
Asbestos unmanufactured	6	7	1	16.7	109	86	-23	-21.1	-22.2	
Other crude animal products	57	63	6	10.5	834	762	-72	-8.6	-14.9	
Other crude non-metallic minerals	322	270	-52	-16.1	1,991	2,427	436	21.9	39.9	
Other crude materials, inedible	38	33	-5	-13.2	491	492	1	0.2	10.0	
Metal fabricated basic products	404	417	13	3.2	5,596	5,032	-564	-10.1	-9.2	
Textile fabricated materials	286	296	10	3.5	3,727	3,502	-225	-6.0	-4.2	
Non-metallic mineral basic products	195	205	10	5.1	2,561	2,406	-155	-6.1	-5.5	
Other fabricated materials	214	210	-4	-1.9	2,564	2,512	-52	-2.0	-5.4	
<b>Machinery and Equipment</b>	7,001	7,213	212	3.0	97,304	89,238	-8,066	-8.3	-8.0	
Industrial and Agricultural Machinery	1,488	1,510	22	1.5	20,281	18,869	-1,412	-7.0	-13.9	
Industrial machinery	1,360	1,346	-14	-1.0	18,603	17,209	-1,394	-7.5	-16.6	
Agricultural machinery includ. tractors	128	164	36	28.1	1,678	1,661	-17	-1.0	18.0	
Aircraft and Other Transportation Equip.	1,489	1,580	91	6.1	22,784	21,152	-1,632	-7.2	-0.8	
Aircraft, engines, parts	1,007	1,088	81	8.0	16,897	15,487	-1,410	-8.3	-4.2	
Other transportation equipment	481	492	11	2.3	5,887	5,664	-223	-3.8	7.9	
Other Machinery and Equipment	4,024	4,123	99	2.5	54,239	49,217	-5,022	-9.3	-8.4	
Television, telecommunication equipment	868	890	22	2.5	12,353	10,815	-1,538	-12.5	-14.2	
Office machines and equipment	560	592	32	5.7	7,179	6,761	-418	-5.8	9.6	
Other equipment and tools	1,732	1,812	80	4.6	23,926	21,595	-2,331	-9.7	-9.9	
Other end products, inedible	864	829	-35	-4.1	10,781	10,045	-736	-6.8	-9.0	
<b>Automotive Products</b>	6,945	7,503	558	8.0	97,030	87,942	-9,088	-9.4	1.0	
Passenger Autos and Chassis	3,346	3,712	366	10.9	49,815	43,557	-6,258	-12.6	4.5	
Trucks and Other Motor Vehicles	1,287	1,406	119	9.2	17,857	16,182	-1,675	-9.4	-5.2	
Motor Vehicle Parts	2,312	2,385	73	3.2	29,358	28,202	-1,156	-3.9	-0.3	
<b>Other Consumer Goods</b>	1,407	1,426	19	1.4	17,669	17,125	-544	-3.1	-3.9	
<b>Special Transactions Trade</b>	592	604	12	2.0	7,940	7,262	-678	-8.5	-7.6	
<b>Unallocated BOP adjustments</b>	529	526	-3	-0.6	6,473	7,940	1,467	22.7	-2.4	

Table 2. Exports by Commodity Groupings, Balance of Payments Basis, Seasonally Adjusted

Tableau 2. Exportations par groupes de marchandises, base de la balance des paiements, chiffres corrigés des variations saisonnières

Constant dollars - 1997 - Dollars constants									
Nov. Nov. 2003	Dec. Déc. 2003	Change/ Variation		Year to date/ Total cumulatif 2002 2003		YTD Change/ Variation sur l'année précédente		Dec.-Déc. 2003/2002	
\$ millions	\$ millions	%	%	\$ millions	\$ millions	%	%	%	
1,850	1,938	88	4.8	22,758	21,237	-1,521	-6.7	11.4	Métaux et alliages
28	35	7	25.0	407	431	24	5.9	45.8	Fer et acier primaires
245	240	-5	-2.0	3,094	2,839	-255	-8.2	-3.2	Barres, tiges, tôles et feuilles d'acier
196	204	8	4.1	2,245	2,179	-66	-2.9	-1.0	Autres fer, acier et alliages
618	675	57	9.2	7,178	7,153	-25	-0.3	16.2	Aluminium, y compris alliages
152	153	1	0.7	1,880	1,658	-222	-11.8	7.0	Cuivre et alliages
120	161	41	34.2	1,140	1,190	50	4.4	64.3	Nickel et alliages
327	290	-37	-11.3	4,606	3,685	-921	-20.0	10.7	Métaux précieux et alliages
92	90	-2	-2.2	1,215	1,184	-31	-2.6	-15.9	Zinc et alliages
72	91	19	26.4	992	919	-73	-7.4	28.2	Autres métaux non ferreux et alliages
1,518	1,506	-12	-0.8	17,662	16,918	-744	-4.2	0.0	Autres biens industriels
7	8	1	14.3	122	103	-19	-15.6	-20.0	Amiante, non ouvré
64	68	4	6.3	832	812	-20	-2.4	-4.2	Autres produits bruts d'origine animale
312	280	-32	-10.3	2,202	2,271	69	3.1	24.4	Autres minéraux non métalliques bruts
42	34	-8	-19.0	460	498	38	8.3	21.4	Autres matières brutes, non comestibles
386	399	13	3.4	5,302	4,787	-515	-9.7	-8.1	Ouvrages de base en métal
311	319	8	2.6	3,745	3,712	-33	-0.9	1.6	Demi-produits en matières textiles
182	191	9	4.9	2,394	2,222	-172	-7.2	-6.4	Produits minéraux non métalliques de base
214	207	-7	-3.3	2,604	2,515	-89	-3.4	-5.9	Autres matières travaillées, non comestibles
7,896	8,262	366	4.6	98,354	96,284	-2,070	-2.1	3.7	<b>Machines et équipement</b>
1,389	1,404	15	1.1	18,436	17,368	-1,068	-5.8	-11.7	Machines industrielles et agricoles
1,272	1,254	-18	-1.4	16,946	15,873	-1,073	-6.3	-14.5	Machinerie industrielle
117	150	33	28.2	1,490	1,495	5	0.3	22.0	Machinerie agricole, y compris tracteurs
1,381	1,457	76	5.5	18,915	18,665	-250	-1.3	10.4	Aéronefs et autres équipements de transport
914	977	63	6.9	13,302	13,211	-91	-0.7	9.3	Aéronefs, moteurs d'aéronefs et leurs pièces
467	480	13	2.8	5,613	5,453	-160	-2.9	12.7	Autre matériel de transport
5,126	5,401	275	5.4	61,003	60,252	-751	-1.2	6.9	Autres machines et équipements
953	977	24	2.5	12,165	11,461	-704	-5.8	-4.7	Téléviseurs, équip. de télécom. & équip. con.
1,790	1,999	209	11.7	17,024	19,815	2,791	16.4	47.2	Machines et matériel de bureau
1,580	1,652	72	4.6	21,829	19,674	-2,155	-9.9	-9.8	Autre matériel et outils
803	772	-31	-3.9	9,985	9,302	-683	-6.8	-8.1	Autres produits finis, non comestibles
7,080	7,580	500	7.1	87,015	85,130	-1,885	-2.2	13.2	<b>Produits de l'automobile</b>
3,528	3,860	332	9.4	43,202	42,197	-1,005	-2.3	25.0	Voitures particulières et chassis
1,219	1,320	101	8.3	16,082	14,896	-1,186	-7.4	-0.8	Camions et autres véhicules moteurs
2,333	2,400	67	2.9	27,732	28,037	305	1.1	5.5	Pièces de véhicules automobiles
1,332	1,351	19	1.4	16,613	16,184	-429	-2.6	-3.4	<b>Autres biens de consommation</b>
580	594	14	2.4	7,491	6,866	-625	-8.3	1.0	<b>Transactions spéciales commerciales</b>
750	749	-1	-0.1	5,833	8,431	2,598	44.5	57.0	<b>Ajustements de la B.de P.non distrib.</b>

Table 3. **Domestic Exports to Principal Trading Areas, Customs Basis, Not Seasonally Adjusted**Tableau 3. **Exportations nationales vers les marchés principaux, base douanière, chiffres non corrigés des variations saisonnières**

		Agricultural and Fishing Products	Energy Products	Forestry Products	Industrial Goods	Machinery and Equipment	Automotive Products	Consumer Goods	Special Transactions	Total
		Produits de l'agriculture et de la pêche	Produits énergétiques	Produits forestiers	Biens industriels	Machines et équipement	Produits de l'automobile	Biens de consommation	Transactions spéciales	Total
<i>Millions of dollars - Millions de dollars</i>										
<b>December - décembre</b>										
<b>United States</b>	2002	1,554.4	5,083.0	2,125.8	3,595.0	5,050.7	5,902.7	872.5	558.6	24,742.7
<b>États-Unis</b>	2003	1,354.2	4,370.6	2,041.0	3,446.5	4,536.7	6,249.7	918.3	529.3	23,446.3
<b>Mexico</b>	2002	76.2	0.0	12.1	36.0	39.8	30.2	2.7	0.8	197.7
<b>Mexique</b>	2003	88.0	3.5	6.3	29.2	32.6	20.6	3.5	0.3	183.9
<b>Japan</b>	2002	215.8	48.7	275.4	115.2	58.4	16.1	11.1	3.7	744.4
<b>Japon</b>	2003	213.3	31.1	180.4	130.1	43.8	3.9	8.6	0.9	612.1
<b>EU / EU</b>										
Germany	2002	15.0	2.2	41.4	52.1	55.1	3.3	11.7	2.1	182.8
Allemagne	2003	9.5	14.7	40.7	36.7	52.0	3.3	5.4	1.3	163.6
France	2002	19.2	0.1	24.6	51.2	63.2	4.0	6.7	1.6	170.5
France	2003	16.5	4.3	23.3	38.8	64.8	3.1	12.0	4.3	167.1
United Kingdom	2002	36.1	0.1	51.4	56.0	137.2	5.9	7.3	4.2	298.2
Royaume-Uni	2003	28.5	0.1	45.3	109.2	111.5	3.9	10.5	2.0	311.0
Italy	2002	21.2	7.1	40.4	30.9	23.1	0.8	3.1	0.4	126.9
Italie	2003	31.4	6.2	43.1	19.6	22.6	0.6	1.4	0.3	125.1
Other EU	2002	135.7	4.2	85.3	253.8	124.4	16.7	22.9	7.9	650.8
Autres UE	2003	190.9	22.9	54.4	92.8	121.8	9.6	22.2	3.8	518.4
<b>Total</b>	2002	227.2	13.7	243.1	444.2	402.9	30.6	51.7	16.2	1,429.6
	2003	276.8	48.2	206.9	297.0	372.8	20.5	51.6	11.7	1,285.4
<b>NIC / PNI</b>										
Korea, South	2002	18.2	11.3	36.3	64.7	17.1	0.7	1.4	0.7	150.4
Corée du Sud	2003	9.6	14.4	50.0	64.2	19.9	0.9	0.8	0.5	160.3
Hong Kong	2002	32.7	0.1	11.9	20.5	35.6	0.7	2.9	1.4	105.8
Hong-Kong	2003	21.9	0.0	11.5	36.3	23.6	0.1	1.8	1.0	96.1
Taiwan	2002	13.6	6.7	25.3	33.8	31.9	0.2	2.3	0.4	114.1
Taïwan	2003	11.3	0.1	22.2	46.4	14.9	0.1	2.2	0.4	97.6
Singapore	2002	2.2	0.4	1.3	8.7	33.1	0.7	15.6	0.4	62.2
Singapour	2003	1.2	0.3	3.7	7.7	17.6	0.3	0.6	0.2	31.6
<b>Total</b>	2002	66.7	18.4	74.9	127.6	117.7	2.3	22.2	2.9	432.8
	2003	44.0	14.8	87.5	154.5	75.9	1.4	5.5	2.1	385.8
<b>Other countries</b>	2002	289.3	32.6	252.4	397.2	470.2	45.2	38.9	20.5	1,546.1
<b>Autres pays</b>	2003	344.4	46.3	226.2	423.6	422.7	119.0	37.0	14.0	1,633.1
<b>Total</b>	<b>2002</b>	<b>2,429.6</b>	<b>5,196.4</b>	<b>2,983.7</b>	<b>4,715.2</b>	<b>6,139.7</b>	<b>6,027.1</b>	<b>999.0</b>	<b>602.6</b>	<b>29,093.4</b>
	<b>2003</b>	<b>2,320.7</b>	<b>4,514.5</b>	<b>2,748.2</b>	<b>4,480.9</b>	<b>5,484.6</b>	<b>6,415.1</b>	<b>1,024.5</b>	<b>558.3</b>	<b>27,546.7</b>

**Note:**

EU European Union  
 UE Union européenne

NIC Newly Industrialized Countries  
 PNI Pays nouvellement industrialisé



Table 4. Domestic Exports to Principal Trading Areas, Customs Basis, Not Seasonally Adjusted

Tableau 4. Exportations nationales vers les marchés principaux, base douanière, chiffres non corrigés des variations saisonnières

		Agricultural and Fishing Products	Energy Products	Forestry Products	Industrial Goods	Machinery and Equipment	Automotive Products	Consumer Goods	Special Transactions	Total
		Produits de l'agriculture et de la pêche	Produits énergétiques	Produits forestiers	Biens industriels	Machines et équipement	Produits de l'automobile	Biens de consommation	Transactions spéciales	Total
<i>Millions of dollars - Millions de dollars</i>										
<b>January to December - Janvier à décembre</b>										
<b>United States</b>	2002	19,817.7	46,854.9	29,764.8	49,015.8	63,547.7	89,201.6	11,747.1	7,063.1	317,012.6
<b>États-Unis</b>	2003	17,889.7	58,652.9	26,748.4	45,082.7	57,135.3	80,585.6	11,467.0	6,787.0	304,348.4
<b>Mexico</b>	2002	769.7	24.5	117.0	414.8	423.5	506.2	32.3	6.5	2,294.4
<b>Mexique</b>	2003	728.0	36.5	119.5	397.9	392.5	397.9	56.7	7.4	2,136.3
<b>Japan</b>	2002	2,868.5	600.6	2,508.3	1,251.5	760.8	147.1	92.7	35.8	8,265.2
<b>Japon</b>	2003	2,788.8	455.1	2,182.6	1,301.5	909.2	120.6	139.3	31.2	7,928.3
<b>EU / EU</b>										
Germany	2002	124.1	75.2	539.7	687.3	1,106.0	47.7	119.7	30.0	2,729.9
Allemagne	2003	176.2	100.1	515.5	541.0	1,098.7	45.7	140.9	35.4	2,653.6
France	2002	141.2	43.6	304.7	528.9	737.5	31.3	90.0	27.2	1,904.3
France	2003	164.6	74.5	300.4	516.7	782.7	40.9	121.4	33.7	2,034.8
United Kingdom	2002	345.6	78.9	610.6	1,402.7	1,509.7	66.0	132.4	64.0	4,209.9
Royaume-Uni	2003	362.7	66.8	547.9	2,589.3	1,561.3	70.9	183.9	68.3	5,451.1
Italy	2002	154.2	55.2	559.0	274.9	326.9	9.7	43.5	8.5	1,431.8
Italie	2003	337.2	58.3	568.9	344.6	256.3	10.1	52.4	6.0	1,633.8
Other EU	2002	766.3	203.2	741.1	2,146.0	1,937.3	153.5	249.0	73.0	6,269.4
Autres UE	2003	972.5	165.6	663.7	1,698.3	1,777.7	177.3	294.2	71.5	5,820.7
Total	2002	1,531.4	456.2	2,755.1	5,039.8	5,617.3	308.2	634.5	202.9	16,545.5
	2003	2,013.2	465.5	2,596.4	5,689.9	5,476.7	344.9	792.8	214.9	17,594.3
<b>NIC / PNI</b>										
Korea, South	2002	228.5	258.8	548.2	694.0	219.8	10.0	13.4	8.7	1,981.3
Corée du Sud	2003	163.6	204.7	556.3	654.7	255.2	9.4	19.0	9.1	1,871.9
Hong Kong	2002	166.9	0.3	123.6	363.2	343.9	4.6	64.6	24.7	1,091.7
Hong-Kong	2003	164.0	0.1	116.6	377.2	267.6	2.4	52.4	17.2	997.6
Taiwan	2002	133.0	68.7	249.6	377.6	226.3	4.3	30.2	8.4	1,098.0
Taïwan	2003	124.8	68.3	289.2	381.4	272.3	2.4	23.6	7.1	1,169.0
Singapore	2002	20.2	8.6	14.1	99.1	332.2	10.9	28.4	11.2	524.7
Singapour	2003	22.2	16.5	19.9	91.0	199.0	8.2	11.0	7.5	375.3
Total	2002	548.6	336.4	935.5	1,533.9	1,122.1	29.8	136.5	53.0	4,695.9
	2003	474.6	289.6	982.0	1,504.4	994.1	22.4	106.1	40.8	4,414.0
<b>Other countries</b>	2002	3,762.2	312.0	2,304.4	4,408.7	4,397.1	550.3	450.8	293.3	16,478.7
<b>Autres pays</b>	2003	3,738.2	415.2	2,505.4	4,537.1	4,418.7	920.9	566.2	231.6	17,333.2
<b>Total</b>	<b>2002</b>	<b>29,298.2</b>	<b>48,584.6</b>	<b>38,385.0</b>	<b>61,664.5</b>	<b>75,868.6</b>	<b>90,743.2</b>	<b>13,093.9</b>	<b>7,654.6</b>	<b>365,292.7</b>
	<b>2003</b>	<b>27,632.5</b>	<b>60,314.7</b>	<b>35,134.3</b>	<b>58,513.5</b>	<b>69,326.5</b>	<b>82,392.2</b>	<b>13,128.1</b>	<b>7,312.8</b>	<b>353,754.6</b>

**Note:**

EU European Union  
UE Union européenne

NIC Newly Industrialized Countries  
PNI Pays nouvellement industrialisé

Table 5. Domestic Exports by Country, Customs Basis, Not Seasonally Adjusted

Tableau 5. Exportations nationales par pays, base douanière, chiffres non corrigés des variations saisonnières

Country	December/Décembre		January to December Janvier à décembre		Variation Jan. to Dec. Janv. à déc.	Pays
	2002	2003	2002	2003	2003/2002	
	<i>Millions of dollars - Millions de dollars</i>				%	
<b>North America</b>						<b>Amerique du Nord</b>
Greenland	0.0	0.0	4.3	3.5	-18.6	Groenland
High Seas	0.0	0.0	0.0	0.3	0.0	Haute mer
Saint Pierre and Miquelon	1.2	1.3	17.4	18.8	8.0	Saint-Pierre-et-Miquelon
United States	24,742.7	23,446.3	317,012.7	304,348.4	-4.0	États-Unis
<b>Total</b>	<b>24,744.0</b>	<b>23,447.6</b>	<b>317,034.3</b>	<b>304,371.0</b>	<b>-4.0</b>	<b>Total</b>
<b>Western Europe</b>						<b>Europe occidentale</b>
Andorra	0.0	0.0	0.1	0.2	100.0	Andorre
Austria	17.8	9.4	236.3	228.1	-3.5	Autriche
Belgium	276.6	149.5	1,875.6	1,692.1	-9.8	Belgique
Denmark	21.8	15.0	389.5	239.9	-38.4	Danemark
Faeroe Islands	0.0	0.0	0.2	0.2	0.0	Féroé, Îles
Finland	31.0	11.9	211.0	218.0	3.3	Finlande
France	170.6	167.1	1,904.4	2,034.8	6.8	France
Germany	182.9	163.6	2,729.9	2,653.6	-2.8	Allemagne
Gibraltar	0.0	8.5	0.5	11.2	...	Gibraltar
Greece	7.9	21.6	142.1	164.9	16.0	Grèce
Iceland	0.9	0.9	38.9	41.5	6.7	Islande
Ireland, Republic of (EIRE)	27.5	30.1	309.4	351.5	13.6	Irlande, République d' (EIRE)
Italy	127.0	125.2	1,431.9	1,633.9	14.1	Italie
Luxembourg	5.7	9.7	85.7	229.9	168.3	Luxembourg
Malta	1.0	1.7	9.6	13.3	38.5	Malte
Netherlands	175.8	147.3	1,701.6	1,507.8	-11.4	Pays-Bas
Norway	85.0	83.5	949.4	885.3	-6.8	Norvège
Portugal	10.4	8.9	140.4	105.8	-24.6	Portugal
Spain	51.6	99.1	932.1	823.5	-11.7	Espagne
Sweden	24.8	15.9	245.7	259.4	5.6	Suède
Switzerland	27.2	29.0	495.6	453.4	-8.5	Suisse
United Kingdom	298.3	311.1	4,209.9	5,451.1	29.5	Royaume-Uni
<b>Total</b>	<b>1,543.7</b>	<b>1,409.1</b>	<b>18,039.9</b>	<b>18,999.4</b>	<b>5.3</b>	<b>Total</b>
<b>Other Europe</b>						<b>Autre pays d'Europe</b>
Albania	1.0	0.2	2.5	2.3	-8.0	Albanie
Armenia	0.2	0.1	2.3	2.5	8.7	Arménie
Azerbaijan	0.1	0.4	3.3	26.4	700.0	Azerbaïdjan
Belarus	0.3	0.6	4.4	7.3	65.9	Bélarus
Bosnia and Herzegovina	0.0	0.1	0.7	1.9	171.4	Bosnie-Herzégovine
Bulgaria	0.9	1.2	14.7	15.1	2.7	Bulgarie
Croatia	0.9	0.5	12.8	11.6	-9.4	Croatie
Czech Republic	7.0	7.0	78.6	89.7	14.1	Tchèque, République
Estonia	0.2	0.6	5.3	7.8	47.2	Estonie
Georgia	0.2	0.4	2.3	2.6	13.0	Géorgie
Hungary	2.6	2.6	72.7	96.4	32.6	Hongrie
Kazakhstan	4.0	3.2	35.3	33.8	-4.2	Kazakhstan
Kyrgyzstan	0.2	0.0	1.1	2.5	127.3	Kirghizistan
Latvia	1.2	1.7	11.7	22.4	91.5	Lettonie
Lithuania	0.9	2.0	9.1	15.6	71.4	Lituanie
Macedonia (FYROM)	0.1	0.1	1.5	1.6	6.7	Macédoine (ERYDM)
Moldova, Republic of	0.0	0.0	0.6	1.3	116.7	Moldova, République de
Poland	7.0	8.4	119.7	152.2	27.2	Pologne
Romania	4.5	17.5	34.7	113.2	226.2	Roumanie
Russian Federation	18.8	21.5	220.5	276.3	25.3	Russie, Fédération de
Slovakia	0.6	2.1	10.9	15.0	37.6	Slovaquie
Slovenia	0.9	0.6	30.5	42.3	38.7	Slovénie
Tajikistan	0.1	0.0	0.8	1.5	87.5	Tadjikistan
Turkmenistan	0.0	0.0	10.2	0.9	-91.2	Turkménistan
Ukraine	1.3	2.6	26.3	56.5	114.8	Ukraine
Uzbekistan	0.1	0.1	3.9	1.6	-59.0	Ouzbékistan
Yugoslavia	1.0	0.3	7.4	6.7	-9.5	Yougoslavie
<b>Total</b>	<b>54.3</b>	<b>74.0</b>	<b>723.7</b>	<b>1,007.0</b>	<b>39.1</b>	<b>Total</b>

Cansim (tables / tableaux 226-0001, 227-0001)

Table 5. Domestic Exports by Country, Customs Basis, Not Seasonally Adjusted

Tableau 5. Exportations nationales par pays, base douanière, chiffres non corrigés des variations saisonnières

Country	December/Décembre		January to December Janvier à décembre		Variation Jan. to Dec. Janv. à déc.	Pays
	2002	2003	2002	2003	2003/2002	
	<i>Millions of dollars - Millions de dollars</i>				<i>%</i>	
<b>Middle East</b>						<b>Moyen-Orient</b>
Bahrain	1.7	0.9	14.9	14.9	0.0	Bahreïn
Cyprus	9.9	0.5	21.0	8.0	-61.9	Chypre
Egypt	8.5	16.5	180.2	226.9	25.9	Égypte
Eritrea	0.0	0.0	0.4	1.7	325.0	Érythrée
Ethiopia	0.2	2.4	5.1	21.5	321.6	Éthiopie
Iran	9.7	21.9	153.0	217.5	42.2	Iran
Iraq	1.7	0.7	13.4	5.0	-62.7	Iraq
Israel	34.9	10.1	371.4	209.6	-43.6	Israël
Jordan	2.4	1.7	29.9	26.0	-13.0	Jordanie
Kuwait	5.6	6.3	71.7	71.9	0.3	Koweït
Lebanon	1.9	1.4	29.3	22.7	-22.5	Liban
Libya	1.4	4.3	45.9	63.4	38.1	Libye
Oman	2.6	23.0	22.0	46.7	112.3	Oman
Qatar	4.8	9.5	25.2	33.1	31.3	Qatar
Saudi Arabia	15.8	71.0	343.6	387.3	12.7	Arabie saoudite
Somalia	0.0	0.0	0.2	0.1	-50.0	Somalie
Sudan	0.8	12.9	58.8	57.7	-1.9	Soudan
Syria	3.0	2.7	16.8	17.6	4.8	Syrie
Turkey	23.8	16.8	261.4	260.0	-0.5	Turquie
United Arab Emirates	15.8	15.0	249.3	310.1	24.4	Émirats arabes unis
Yemen	1.6	2.0	43.8	32.1	-26.7	Yémen
<b>Total</b>	<b>146.1</b>	<b>219.6</b>	<b>1,957.2</b>	<b>2,034.0</b>	<b>3.9</b>	<b>Total</b>
<b>Other Africa</b>						<b>Autres pays d'Afrique</b>
Algeria	17.2	20.0	439.8	342.4	-22.1	Algérie
Angola	0.6	2.0	6.7	25.1	274.6	Angola
Antarctica	0.0	0.1	2.5	4.6	84.0	Antarctique
Benin	0.1	0.2	5.4	4.9	-9.3	Bénin
Botswana	0.6	0.8	3.3	4.9	48.5	Botswana
Bouvet Island	0.0	0.0	0.0	0.0	0.0	Bouvet, Île
British Indian Ocean Territory	0.0	0.1	0.0	1.2	0.0	Océan Indien, Terr. britann.
Burkina Faso	0.1	0.2	2.2	2.9	31.8	Burkina Faso
Burundi	0.0	0.0	0.8	2.3	187.5	Burundi
Cameroon	0.3	1.5	14.0	16.4	17.1	Cameroun
Cape Verde	0.0	0.0	0.1	0.0	0.0	Cap-Vert
Central African Republic	0.0	0.0	0.4	0.1	-75.0	Centrafricaine, République
Chad	0.2	0.6	1.0	4.1	310.0	Tchad
Comoros	0.0	0.0	0.0	0.2	0.0	Comores
Congo	0.3	0.4	3.7	5.9	59.5	Congo
Congo, Democratic Republic	0.5	0.6	11.8	9.8	-16.9	Congo, République démocratique
Côte d'Ivoire	1.9	0.2	19.7	5.7	-71.1	Côte d'Ivoire
Djibouti	0.2	0.0	1.0	0.5	-50.0	Djibouti
Equatorial Guinea	0.1	0.2	1.1	2.2	100.0	Guinée équatoriale
French Southern Territories	0.0	0.0	0.1	0.0	0.0	Terres australes françaises
Gabon	1.3	0.1	6.3	3.0	-52.4	Gabon
Gambia	0.2	0.0	0.5	0.3	-40.0	Gambie
Ghana	15.0	5.1	69.2	55.7	-19.5	Ghana
Guinea	0.5	0.3	5.9	3.0	-49.2	Guinée
Guinea-Bissau	0.0	0.0	0.0	0.1	0.0	Guinée-Bissau
Kenya	1.9	0.8	19.8	14.8	-25.3	Kenya
Lesotho	0.0	0.0	0.1	0.3	200.0	Lesotho
Liberia	0.1	0.1	1.0	1.0	0.0	Libéria
Madagascar	0.0	0.0	1.9	1.9	0.0	Madagascar
Malawi	0.1	0.5	6.1	2.7	-55.7	Malawi
Mali	0.2	0.3	2.6	4.6	76.9	Mali
Mauritania	2.5	0.0	3.1	1.6	-48.4	Mauritanie
Mauritius	1.3	0.1	4.4	1.8	-59.1	Maurice
Morocco	9.1	12.3	175.7	137.5	-21.7	Maroc
Mozambique	0.6	1.2	13.5	16.0	18.5	Mozambique
Namibia	0.0	0.5	0.7	4.2	500.0	Namibie

Table 5. Domestic Exports by Country, Customs Basis, Not Seasonally Adjusted

Tableau 5. Exportations nationales par pays, base douanière, chiffres non corrigés des variations saisonnières

Country	December/Décembre		January to December Janvier à décembre		Variation Jan. to Dec. Janv. à déc.	Pays
	2002	2003	2002	2003	2003/2002	
<i>Millions of dollars - Millions de dollars</i>					<i>%</i>	
(Cont'd)						(Suite)
<b>Other Africa</b>						<b>Autres pays d'Afrique</b>
Niger	0.3	0.1	0.6	8.7	...	Niger
Nigeria	1.8	0.9	75.1	63.1	-16.0	Nigéria
Rwanda	0.1	0.0	1.5	1.5	0.0	Rwanda
Saint Helena	0.0	0.0	0.0	0.0	0.0	Sainte-Hélène
Sao Tome and Principe	0.0	0.1	0.0	0.1	0.0	Sao Tomé-et-Principe
Senegal	0.3	1.4	10.8	13.9	28.7	Sénégal
Seychelles	0.0	0.1	1.6	0.6	-62.5	Seychelles
Sierra Leone	0.1	0.1	5.2	3.1	-40.4	Sierra Leone
South Africa	25.0	25.2	243.6	294.6	20.9	Afrique du Sud
Swaziland	0.1	0.1	0.3	1.1	266.7	Swaziland
Tanzania, United Republic of	1.3	1.0	17.2	27.1	57.6	Tanzanie, République-Unie de
Togo	0.1	1.7	13.9	10.0	-28.1	Togo
Tunisia	31.8	1.1	136.3	86.6	-36.5	Tunisie
Uganda	1.6	0.3	7.0	5.1	-27.1	Ouganda
Western Sahara	0.1	0.0	0.2	0.1	-50.0	Sahara occidental
Zambia	0.8	1.5	7.9	10.8	36.7	Zambie
Zimbabwe	0.6	1.1	5.4	7.3	35.2	Zimbabwe
<b>Total</b>	<b>118.8</b>	<b>83.2</b>	<b>1,350.8</b>	<b>1,215.9</b>	<b>-10.0</b>	<b>Total</b>
<b>Other Asia</b>						<b>Autre pays d'Asie</b>
Afghanistan	0.0	0.2	1.9	8.8	363.2	Afghanistan
Bangladesh	1.5	4.7	67.3	112.0	66.4	Bangladesh
Bhutan	0.0	0.0	0.0	0.0	0.0	Bhoutan
Brunei Darussalam	0.2	0.3	1.7	2.4	41.2	Brunéi Darussalam
Cambodia	0.1	0.1	1.5	1.2	-20.0	Cambodge
China	417.3	413.1	3,636.9	3,853.1	5.9	Chine
Hong Kong	105.9	96.2	1,091.8	997.6	-8.6	Hong-Kong
India	79.4	58.4	654.2	711.6	8.8	Inde
Indonesia	52.2	53.6	471.1	430.2	-8.7	Indonésie
Japan	744.4	612.1	8,265.3	7,928.3	-4.1	Japon
Korea, North	1.1	0.8	21.4	29.6	38.3	Corée du Nord
Korea, South	150.5	160.4	1,981.3	1,872.0	-5.5	Corée du Sud
Laos	0.0	0.0	0.0	0.0	0.0	Laos
Macao	0.2	0.3	1.3	3.4	161.5	Macao
Malaysia	52.7	60.8	454.3	430.0	-5.3	Malaisie
Maldives	0.1	0.1	3.8	2.6	-31.6	Maldives
Mongolia	0.4	0.1	2.8	2.1	-25.0	Mongolie
Myanmar	0.0	0.0	0.6	0.5	-16.7	Myanmar
Nepal	0.7	0.0	4.0	3.2	-20.0	Népal
Pakistan	7.5	5.7	82.0	287.0	250.0	Pakistan
Philippines	29.8	33.5	302.4	362.6	19.9	Philippines
Singapore	62.2	31.6	524.7	375.3	-28.5	Singapour
Sri Lanka	2.2	2.6	18.8	44.2	135.1	Sri Lanka
Taiwan	114.2	97.7	1,098.1	1,169.1	6.5	Taïwan
Thailand	31.9	35.5	492.3	394.8	-19.8	Thaïlande
Timor-Leste	0.0	0.0	0.1	0.0	0.0	Timor-Leste
Viet Nam	8.9	3.1	68.7	81.3	18.3	Viet Nam
<b>Total</b>	<b>1,863.4</b>	<b>1,670.8</b>	<b>19,248.3</b>	<b>19,102.9</b>	<b>-0.8</b>	<b>Total</b>
<b>Oceania</b>						<b>Océanie</b>
American Samoa	0.1	0.0	1.3	0.9	-30.8	Samoa américaines
Australia	104.2	113.9	1,048.7	1,323.7	26.2	Australie
Christmas Island	0.0	0.0	0.5	0.1	-80.0	Christmas, Île
Cocos (Keeling) Islands	0.0	0.1	0.0	0.1	...	Cocos (Keeling), Îles des
Cook Islands	0.0	0.0	0.0	0.9	...	Cook, Îles
Fiji	0.9	0.1	7.3	5.6	-23.3	Fidji
French Polynesia	1.5	0.8	7.8	10.2	30.8	Polynésie française
Guam	0.2	0.1	2.1	3.2	52.4	Guam
Heard Is. and McDonald Islands	0.0	0.0	0.0	0.0	...	Heard, Île et McDonald, Îles
Kiribati	0.0	0.2	0.0	0.3	...	Kiribati
Nauru	0.0	0.0	0.0	0.0	0.0	Nauru
New Caledonia	0.1	0.4	1.6	1.9	18.8	Nouvelle-Calédonie

Table 5. Domestic Exports by Country, Customs Basis, Not Seasonally Adjusted

Tableau 5. Exportations nationales par pays, base douanière, chiffres non corrigés des variations saisonnières

Country	December/Décembre		January to December Janvier à décembre		Variation Jan. to Dec. Janv. à déc.	Pays
	2002	2003	2002	2003	2003/2002	
	<i>Millions of dollars - Millions de dollars</i>				<i>%</i>	
(Cont'd)						(Suite)
<b>Oceania</b>						<b>Océanie</b>
New Zealand	33.5	64.4	201.8	394.9	95.7	Nouvelle-Zélande
Niue	0.0	0.0	0.0	0.0	...	Niue
Norfolk Island	0.0	0.0	0.0	0.0	0.0	Norfolk, Île
Papua New Guinea	0.0	0.1	1.2	2.7	125.0	Papouasie-Nouvelle-Guinée
Pitcairn	0.0	0.0	0.2	0.2	0.0	Pitcairn
Samoa	0.0	0.0	0.2	0.3	50.0	Samoa
Solomon Islands	0.0	0.0	0.1	0.1	0.0	Salomon, Îles
Tonga	0.0	0.1	0.4	0.5	25.0	Tonga
U.S. Minor Outlying Islands	0.2	0.0	1.1	1.0	-9.1	Îles mineures éloignées, É-U
Vanuatu	0.0	0.0	0.5	0.0	0.0	Vanuatu
Wallis and Futuna	0.0	0.0	0.0	0.0	0.0	Wallis et Futuna
<b>Total</b>	<b>140.8</b>	<b>180.3</b>	<b>1,274.6</b>	<b>1,746.8</b>	<b>37.0</b>	<b>Total</b>
<b>South America</b>						<b>Amérique du Sud</b>
Argentina	3.0	5.3	40.5	72.1	78.0	Argentine
Bolivia	0.1	1.8	6.8	6.7	-1.5	Bolivie
Brazil	63.4	55.1	735.4	836.1	13.7	Brésil
Chile	31.0	20.4	274.0	305.6	11.5	Chili
Colombia	34.7	40.0	320.3	281.9	-12.0	Colombie
Ecuador	9.6	13.0	130.1	139.0	6.8	Équateur
Falkland Islands (Malvinas)	0.0	0.0	0.0	0.1	0.0	Falkland, Îles (Malvinas)
Guyana	1.0	0.5	10.4	9.4	-9.6	Guyana
Paraguay	0.6	0.0	7.5	1.6	-78.7	Paraguay
Peru	7.5	8.1	157.1	126.1	-19.7	Pérou
Suriname	0.4	0.2	2.9	5.3	82.8	Suriname
Uruguay	1.2	1.6	9.3	11.7	25.8	Uruguay
Venezuela	21.7	42.2	435.5	268.1	-38.4	Venezuela
<b>Total</b>	<b>174.2</b>	<b>188.3</b>	<b>2,129.8</b>	<b>2,063.6</b>	<b>-3.1</b>	<b>Total</b>
<b>Cent. Amer. Antilles</b>						<b>Amér. cent. Antilles</b>
Anguilla	0.2	0.0	1.3	0.8	-38.5	Anguilla
Antigua and Barbuda	0.5	4.1	8.0	17.0	112.5	Antigua-et-Barbuda
Aruba	0.2	0.3	3.2	4.5	40.6	Aruba
Bahamas	3.9	2.6	33.2	28.1	-15.4	Bahamas
Barbados	4.1	3.0	33.6	39.8	18.5	Barbade
Belize	0.3	0.5	5.1	5.2	2.0	Belize
Bermuda	3.1	1.8	107.6	41.5	-61.4	Bermudes
Cayman Islands	0.8	0.6	6.8	7.4	8.8	Caïmanes, Îles
Costa Rica	3.1	3.6	72.2	62.9	-12.9	Costa Rica
Cuba	20.7	12.1	227.3	204.8	-9.9	Cuba
Dominica	0.2	0.5	2.6	7.4	184.6	Dominique
Dominican Republic	11.9	5.9	125.3	78.6	-37.3	Dominicaine, République
El Salvador	8.2	2.3	40.6	44.5	9.6	El Salvador
Grenada	0.7	0.3	4.4	5.2	18.2	Grenade
Guatemala	15.9	13.6	128.0	121.8	-4.8	Guatemala
Haiti	0.9	1.5	30.1	19.5	-35.2	Haïti
Honduras	1.5	0.9	16.2	29.3	80.9	Honduras
Jamaica	9.1	12.1	158.2	117.5	-25.7	Jamaïque
Mexico	197.7	183.9	2,294.5	2,136.3	-6.9	Mexique
Montserrat	0.0	0.0	0.3	0.3	0.0	Montserrat
Netherlands Antilles	0.8	1.0	9.3	18.7	101.1	Antilles néerlandaises
Nicaragua	0.7	0.5	10.4	11.1	6.7	Nicaragua
Panama	4.4	6.2	35.2	52.0	47.7	Panama
Saint Kitts and Nevis	3.6	0.5	27.0	12.0	-55.6	Saint-Kitts-et-Nevis
Saint Lucia	0.9	0.7	7.8	7.2	-7.7	Sainte-Lucie
Saint Vincent & the Grenadines	0.7	0.2	3.7	5.2	40.5	Saint-Vincent-et-Grenadines
Trinidad and Tobago	12.6	13.8	136.8	123.2	-9.9	Trinité-et-Tobago
Turks and Caicos Islands	0.9	0.8	2.9	10.2	251.7	Turks et Caïques, Îles
Virgin Islands, British	0.3	0.5	2.2	2.1	-4.5	Îles Vierges britanniques
<b>Total</b>	<b>308.1</b>	<b>273.9</b>	<b>3,534.0</b>	<b>3,214.0</b>	<b>-9.1</b>	<b>Total</b>
<b>All Countries</b>	<b>29,093.4</b>	<b>27,546.7</b>	<b>365,292.7</b>	<b>353,754.6</b>	<b>-3.2</b>	<b>Tous les pays</b>

Table 6. Exports by Province of Origin, Customs Basis, Not Seasonally Adjusted

Tableau 6. Exportations par province d'origine, base douanière, chiffres non corrigés des variations saisonnières

		Agricultural and Fishing Products	Energy Products	Forestry Products	Industrial Goods	Machinery and Equip- ment	Automotive Products	Consumer Goods	Special Trans- actions	Total
		Produits de l'agriculture et de la pêche	Produits énergé- tiques	Produits forestiers	Biens industriels	Machines et équipe- ment	Produits de l'automobile	Biens de consom- mation	Trans- actions spéciales	Total
<i>Millions of dollars - Millions de dollars</i>										
<b>December - décembre</b>										
<b>Domestic Exports</b>										
<b>Exportations nationales</b>										
Newfoundland and Labrador	2002	53.2	348.5	60.4	32.5	4.1	0.0	0.1	5.3	504.1
Terre Neuve et le Labrador	2003	44.1	112.9	55.4	52.8	2.6	0.5	0.2	4.2	272.6
Prince Edward Is.	2002	41.5	0.0	0.4	1.4	3.5	0.1	0.7	5.8	53.4
Î. Prince-Édouard	2003	33.6	0.0	1.1	1.1	4.4	0.6	1.3	4.1	46.1
Nova Scotia	2002	156.8	98.5	87.9	41.6	82.0	9.2	4.4	8.2	488.6
Nouvelle-Écosse	2003	129.6	96.7	70.8	29.3	88.1	10.0	3.0	6.8	434.2
New Brunswick	2002	117.7	331.2	168.5	40.8	41.9	2.4	5.9	8.2	716.6
Nouveau-Brunswick	2003	103.1	323.0	152.7	45.1	35.5	1.6	5.3	7.1	673.4
Quebec	2002	308.5	123.0	783.9	1,229.8	2,028.3	226.7	368.8	119.2	5,188.3
Québec	2003	275.6	79.8	673.7	1,155.1	1,913.3	179.1	327.1	117.5	4,721.2
Ontario	2002	649.0	172.9	527.0	2,060.6	3,061.3	5,684.6	501.3	320.5	12,977.3
Ontario	2003	614.4	191.3	492.3	2,034.3	2,663.2	6,107.5	556.5	298.4	12,957.8
Manitoba	2002	233.3	155.2	42.7	151.1	154.8	39.4	46.1	21.7	844.2
Manitoba	2003	245.4	42.0	42.1	160.2	124.0	63.7	41.6	21.2	740.3
Saskatchewan	2002	335.5	239.7	48.9	240.5	41.2	7.5	2.2	11.2	926.7
Saskatchewan	2003	349.8	232.6	53.1	187.8	40.7	5.2	2.6	11.0	882.9
Alberta	2002	366.2	3,310.6	190.8	506.8	405.8	25.3	12.4	53.5	4,871.4
Alberta	2003	370.1	3,048.2	266.5	471.4	330.2	24.9	14.1	48.1	4,573.5
British Columbia	2002	167.6	417.0	1,073.2	304.4	316.7	31.9	57.0	49.0	2,416.9
Colombie britann.	2003	154.9	388.0	940.6	340.1	282.5	22.1	72.7	39.8	2,240.7
Yukon/N.W.T./Nvt. <sup>(1)</sup>	2002	0.3	0.0	0.0	105.6	0.1	0.0	0.0	0.0	106.1
Yukon/T.N.-O./Nt. <sup>(1)</sup>	2003	0.0	0.0	0.0	3.8	0.1	0.0	0.0	0.0	3.9
<b>Total</b>	<b>2002</b>	<b>2,429.6</b>	<b>5,196.4</b>	<b>2,983.7</b>	<b>4,715.2</b>	<b>6,139.7</b>	<b>6,027.1</b>	<b>999.0</b>	<b>602.6</b>	<b>29,093.4</b>
<b>Total</b>	<b>2003</b>	<b>2,320.7</b>	<b>4,514.5</b>	<b>2,748.2</b>	<b>4,480.9</b>	<b>5,484.6</b>	<b>6,415.1</b>	<b>1,024.5</b>	<b>558.3</b>	<b>27,546.7</b>
<b>Re-Exports</b>	<b>2002</b>	<b>31.1</b>	<b>51.5</b>	<b>10.7</b>	<b>132.9</b>	<b>685.4</b>	<b>155.7</b>	<b>127.2</b>	<b>1,123.9</b>	<b>2,318.5</b>
<b>Réexportations</b>	<b>2003</b>	<b>39.0</b>	<b>10.5</b>	<b>11.0</b>	<b>114.7</b>	<b>601.9</b>	<b>101.2</b>	<b>124.9</b>	<b>926.2</b>	<b>1,929.5</b>
<b>Total Exports</b>	<b>2002</b>	<b>2,460.7</b>	<b>5,247.9</b>	<b>2,994.4</b>	<b>4,848.1</b>	<b>6,825.1</b>	<b>6,182.9</b>	<b>1,126.2</b>	<b>1,726.5</b>	<b>31,411.9</b>
<b>Exportations tot.</b>	<b>2003</b>	<b>2,359.7</b>	<b>4,525.0</b>	<b>2,759.2</b>	<b>4,595.7</b>	<b>6,086.5</b>	<b>6,516.3</b>	<b>1,149.4</b>	<b>1,484.5</b>	<b>29,476.3</b>

<sup>(1)</sup> Data for the most current month do not include some exports of Chapter 71 "Natural/cultured pearls, prec stones & metals, coin etc" for reasons relating to timing.

Les données pour le mois courant n'incluent pas certaines exportations du chapitre 71 "Perles fines/de culture, pierres gemmes et métaux préc; monnaies etc." qui n'ont pu être traitées à temps.

Table 7. Exports by Province of Origin, Customs Basis, Not Seasonally Adjusted

Tableau 7 Exportations par province d'origine, base douanière, chiffres non corrigés des variations saisonnières

		Agricultural and Fishing Products	Energy Products	Forestry Products	Industrial Goods	Machinery and Equip- ment	Automotive Products	Consumer Goods	Special Trans- actions	Total
		Produits de l'agriculture et de la pêche	Produits énergé- tiques	Produits forestiers	Biens industriels	Machines et équipe- ment	Produits de l'automobile	Biens de consom- mation	Trans- actions spéciales	Total
<i>Millions of dollars - Millions de dollars</i>										
<b>January to December - Janvier à décembre</b>										
<b>Domestic Exports</b>										
<b>Exportations nationales</b>										
Newfoundland and Labrador	2002	936.6	3,203.1	781.6	494.1	33.2	0.9	1.6	79.8	5,530.9
Terre Neuve et le Labrador	2003	1,002.6	2,525.1	552.6	558.6	45.2	2.0	1.7	70.2	4,757.9
Prince Edward Is.	2002	511.4	0.1	14.5	20.1	64.6	2.1	9.6	60.5	682.9
Î. Prince-Édouard	2003	478.0	0.2	12.9	22.0	55.4	4.2	12.0	54.8	639.6
Nova Scotia	2002	1,419.0	858.3	1,013.2	469.0	1,187.6	123.1	53.8	101.6	5,225.7
Nouvelle-Écosse	2003	1,383.5	1,298.0	901.1	427.7	1,068.5	132.2	55.2	91.1	5,357.3
New Brunswick	2002	1,399.2	3,312.1	2,087.5	594.8	576.1	28.8	47.3	115.2	8,161.0
Nouveau-Brunswick	2003	1,332.6	3,879.2	2,025.1	568.2	513.5	31.1	40.8	104.8	8,495.3
Quebec	2002	3,572.4	1,407.5	9,907.7	15,553.9	25,004.9	3,629.1	4,738.8	1,687.2	65,501.5
Québec	2003	3,623.5	1,435.3	9,042.9	14,536.7	24,008.4	2,428.7	4,408.2	1,559.0	61,042.7
Ontario	2002	7,702.7	1,742.9	7,226.8	29,677.9	38,478.2	85,115.3	6,872.1	4,031.7	180,847.7
Ontario	2003	7,842.0	2,138.8	6,662.8	27,420.1	34,191.9	78,345.4	7,139.7	3,933.2	167,673.8
Manitoba	2002	2,767.3	1,282.4	520.1	1,689.4	1,908.5	562.5	446.1	229.9	9,406.2
Manitoba	2003	2,609.9	933.3	537.9	1,675.8	1,740.7	566.9	505.9	229.9	8,800.1
Saskatchewan	2002	3,755.4	2,762.6	585.4	3,338.7	468.4	99.6	34.8	119.8	11,164.6
Saskatchewan	2003	3,202.6	3,261.8	595.6	2,588.3	440.4	80.6	32.4	114.5	10,316.1
Alberta	2002	4,899.1	30,307.9	2,682.2	5,073.3	4,414.0	538.0	143.9	636.2	48,694.5
Alberta	2003	3,899.3	39,908.4	2,645.5	5,408.0	3,673.8	435.9	175.7	595.4	56,742.0
British Columbia	2002	2,334.0	3,707.6	13,565.6	3,708.4	3,728.9	643.8	744.9	591.5	29,024.7
Colombie britann.	2003	2,257.3	4,934.6	12,155.1	3,936.7	3,585.9	365.2	756.1	559.0	28,549.9
Yukon/N.W.T./Nvt. <sup>(1)</sup>	2002	1.0	0.0	0.5	1,045.0	4.2	0.1	1.0	1.1	1,053.0
Yukon/T.N.-O./Nt. <sup>(1)</sup>	2003	1.4	0.0	2.8	1,371.4	2.8	0.1	0.4	1.0	1,379.8
<b>Total</b>	<b>2002</b>	<b>29,298.2</b>	<b>48,584.6</b>	<b>38,385.0</b>	<b>61,664.5</b>	<b>75,868.6</b>	<b>90,743.2</b>	<b>13,093.9</b>	<b>7,654.6</b>	<b>365,292.7</b>
<b>Total</b>	<b>2003</b>	<b>27,632.5</b>	<b>60,314.7</b>	<b>35,134.3</b>	<b>58,513.5</b>	<b>69,326.5</b>	<b>82,392.2</b>	<b>13,128.1</b>	<b>7,312.8</b>	<b>353,754.6</b>
<b>Re-Exports</b>	<b>2002</b>	<b>393.6</b>	<b>841.6</b>	<b>124.5</b>	<b>1,515.8</b>	<b>7,831.0</b>	<b>2,051.4</b>	<b>1,435.7</b>	<b>16,892.8</b>	<b>31,086.4</b>
<b>Réexportations</b>	<b>2003</b>	<b>400.5</b>	<b>734.5</b>	<b>123.9</b>	<b>1,660.4</b>	<b>7,665.2</b>	<b>1,854.7</b>	<b>1,485.0</b>	<b>12,980.5</b>	<b>26,904.8</b>
<b>Total Exports</b>	<b>2002</b>	<b>29,691.8</b>	<b>49,426.2</b>	<b>38,509.5</b>	<b>63,180.3</b>	<b>83,699.7</b>	<b>92,794.6</b>	<b>14,529.6</b>	<b>24,547.4</b>	<b>396,379.1</b>
<b>Exportations tot.</b>	<b>2003</b>	<b>28,033.0</b>	<b>61,049.2</b>	<b>35,258.3</b>	<b>60,173.9</b>	<b>76,991.7</b>	<b>84,246.9</b>	<b>14,613.1</b>	<b>20,293.3</b>	<b>380,659.4</b>

<sup>(1)</sup> Data for the most current month do not include some exports of Chapter 71 "Natural/cultured pearls, prec stones & metals, coin etc" for reasons relating to timing.

Les données pour le mois courant n'incluent pas certaines exportations du chapitre 71 "Perles fines/de culture, pierres gemmes et métaux préc; monnaies etc." qui n'ont pu être traitées à temps.

Table 8. Imports by Commodity Groupings, Balance of Payments Basis, Seasonally Adjusted

Tableau 8. Importations par groupes de marchandises, base de la balance des paiements, chiffres corrigés des variations saisonnières

	Current Dollars / Dollars courants								
	Nov. Nov. 2003	Dec. Déc. 2003	Change/ Variation		Year to date/ Total cumulatif 2002 2003		YTD Change/ Variation sur l'année précédente		Dec.-Déc. 2003/2002
	\$ millions	\$ millions	%	\$ millions	\$ millions	%	%		
<b>Total</b>	27,812	28,007	195	0.7	356,459	341,381	-15,078	-4.2	-8.4
<b>Agricultural and Fishing Products</b>	1,729	1,752	23	1.3	21,783	21,520	-263	-1.2	-4.2
Fruits and Vegetables	494	486	-8	-1.6	6,076	5,924	-152	-2.5	-5.1
Fresh fruits and berries	166	163	-3	-1.8	2,019	2,012	-7	-0.3	-4.1
Dried fruits, fruits and fruit prep.	89	87	-2	-2.2	1,079	1,058	-21	-1.9	-7.4
Fresh vegetables	141	136	-5	-3.5	1,700	1,640	-60	-3.5	-0.7
Other vegetables and vegetable prep.	97	99	2	2.1	1,277	1,215	-62	-4.9	-10.8
Other Agricultural and Fishing Products	1,235	1,266	31	2.5	15,707	15,596	-111	-0.7	-3.8
Live animals	11	10	-1	-9.1	235	177	-58	-24.7	-28.6
Meat and meat preparations	120	104	-16	-13.3	1,682	1,597	-85	-5.1	-20.6
Fish and marine animals	175	155	-20	-11.4	1,935	1,811	-124	-6.4	-6.1
Cocoa, coffee, tea and other food prep.	275	285	10	3.6	3,337	3,424	87	2.6	0.0
Dairy produce, eggs and honey	44	49	5	11.4	584	569	-15	-2.6	-5.8
Corn (maize) shelled	34	32	-2	-5.9	733	597	-136	-18.6	-46.7
Other cereals and cereal preparations	108	114	6	5.6	1,485	1,417	-68	-4.6	-10.2
Sugar and sugar preparations	93	103	10	10.8	1,185	1,226	41	3.5	-8.0
Fodder, feed, excluding unmilled cereal	75	75	0	0.0	1,041	968	-73	-7.0	-12.8
Beverages	184	207	23	12.5	2,030	2,296	266	13.1	24.7
Tobacco	10	9	-1	-10.0	110	116	6	5.5	28.6
Crude vegetable products	96	103	7	7.3	1,215	1,229	14	1.2	2.0
Cotton	11	19	8	72.7	134	169	35	26.1	72.7
<b>Energy Products</b>	1,596	1,708	112	7.0	16,525	19,554	3,029	18.3	8.7
Crude Petroleum	1,141	1,108	-33	-2.9	11,796	13,365	1,569	13.3	-2.6
Other Energy Products	455	600	145	31.9	4,729	6,189	1,460	30.9	38.6
Coal and other related products	157	322	165	105.1	1,815	2,518	703	38.7	153.5
Petroleum and coal products	298	278	-20	-6.7	2,915	3,671	756	25.9	-9.2
<b>Forestry Products</b>	244	240	-4	-1.6	3,137	3,022	-115	-3.7	-7.3
Forestry Products	244	240	-4	-1.6	3,137	3,022	-115	-3.7	-7.3
Crude wood products	45	46	1	2.2	685	622	-63	-9.2	-19.3
Wood fabricated materials	198	194	-4	-2.0	2,452	2,400	-52	-2.1	-4.0
<b>Industrial Goods and Materials</b>	5,270	5,368	98	1.9	68,873	65,117	-3,756	-5.5	-8.8
Metals and Metal Ores	1,188	1,366	178	15.0	16,475	14,932	-1,543	-9.4	-5.7
Metals in ores, concentrates and scrap	245	294	49	20.0	2,979	3,035	56	1.9	16.2
Steel bars, rods, plates, sheets	313	371	58	18.5	4,266	3,970	-296	-6.9	-7.5
Other iron and steel products	210	256	46	21.9	2,655	2,535	-120	-4.5	24.3
Precious metals including alloys	122	134	12	9.8	2,674	1,700	-974	-36.4	-49.6
Other non-ferrous metals and alloys	298	311	13	4.4	3,902	3,692	-210	-5.4	-3.4
Chemicals and Plastics	2,090	2,015	-75	-3.6	25,724	25,023	-701	-2.7	-8.5
Organic chemicals	497	461	-36	-7.2	6,068	6,023	-45	-0.7	-14.3
Plastic materials	767	761	-6	-0.8	9,671	9,333	-338	-3.5	-5.9
Other chemicals and related prod.	827	792	-35	-4.2	9,985	9,666	-319	-3.2	-7.4

Related CANSIM (tables 228-0001 to 228-0003, 228-0041 to 228-0043)



Table 8. Imports by Commodity Groupings, Balance of Payments Basis, Seasonally Adjusted

Tableau 8. Importations par groupes de marchandises, base de la balance des paiements, chiffres corrigés des variations saisonnières

Constant dollars - 1997 - Dollars constants									
Nov. Nov. 2003	Dec. Déc. 2003	Change/ Variation		Year to date/ Total cumulatif		YTD Change/ Variation sur		Dec.-Déc. 2003/2002	
\$ millions	\$ millions	%	%	\$ millions	\$ millions	%	%	%	
29,776	29,941	165	0.6	335,645	347,865	12,220	3.6	3.5	<b>Total</b>
1,813	1,847	34	1.9	21,490	22,035	545	2.5	2.2	<b>Produits de l'agriculture et de la pêche</b>
491	469	-22	-4.5	5,552	5,721	169	3.0	-3.9	Fruits et légumes
162	153	-9	-5.6	1,805	1,908	103	5.7	-6.1	Fruits frais et baies
99	96	-3	-3.0	1,097	1,127	30	2.7	-2.0	Fruits séchés, fruits et prép. à base de fruits
126	117	-9	-7.1	1,374	1,408	34	2.5	0.9	Légumes frais
104	103	-1	-1.0	1,276	1,278	2	0.2	-7.2	Autres légumes et prép. à base de légumes
1,323	1,378	55	4.2	15,937	16,314	377	2.4	4.6	Autres prod. de l'agriculture et de la pêche
9	9	0	0.0	220	162	-58	-26.4	-30.8	Animaux vivants
119	103	-16	-13.4	1,557	1,532	-25	-1.6	-17.6	Viandes et préparations de viandes
196	192	-4	-2.0	1,908	1,937	29	1.5	14.3	Poisson et animaux marins
304	313	9	3.0	3,500	3,627	127	3.6	8.7	Cacao, café, thé et autres matières alimentaire
46	51	5	10.9	582	588	6	1.0	-3.8	Produits laitiers, oeufs et miel
46	43	-3	-6.5	843	710	-133	-15.8	-34.8	Blé d'inde (maïs) égrené
115	126	11	9.6	1,576	1,495	-81	-5.1	-6.0	Autres céréales et préparations céréalières
95	116	21	22.1	1,189	1,302	113	9.5	14.9	Sucre et préparations à base de sucre
80	80	0	0.0	1,097	1,038	-59	-5.4	-11.1	Fourrages, provendes sauf céréales non moull.
188	206	18	9.6	1,847	2,258	411	22.3	33.8	Boissons
9	7	-2	-22.2	91	93	2	2.2	40.0	Tabac
104	112	8	7.7	1,384	1,389	5	0.4	2.8	Produits végétaux bruts
11	20	9	81.8	144	183	39	27.1	66.7	Coton
1,110	1,178	68	6.1	11,674	12,795	1,121	9.6	12.0	<b>Produits énergétiques</b>
731	706	-25	-3.4	7,888	8,108	220	2.8	0.6	Pétrole brut
379	472	93	24.5	3,786	4,687	901	23.8	34.9	Autres produits énergétiques
116	235	119	102.6	1,468	1,821	353	24.0	111.7	Houille et autres produits connexes
263	237	-26	-9.9	2,319	2,866	547	23.6	-0.8	Dérivés du pétrole et du charbon
252	250	-2	-0.8	2,968	3,062	94	3.2	-0.4	<b>Produits forestiers</b>
252	250	-2	-0.8	2,968	3,062	94	3.2	-0.4	Produits forestiers
48	49	1	2.1	654	621	-33	-5.0	-12.5	Matières en bois brutes
204	201	-3	-1.5	2,314	2,441	127	5.5	3.1	Demi-produits en bois
5,422	5,519	97	1.8	63,925	64,000	75	0.1	1.4	<b>Biens industriels</b>
1,269	1,454	185	14.6	16,195	15,530	-665	-4.1	3.3	Métaux et minerais métalliques
264	312	48	18.2	3,014	3,298	284	9.4	21.4	Minerais, concentrés et déchets métallifères
348	407	59	17.0	4,219	4,223	4	0.1	1.8	Barres, tiges, tôles et feuilles d'acier
216	262	46	21.3	2,480	2,483	3	0.1	42.4	Autres produits de fer et d'acier
107	127	20	18.7	2,651	1,573	-1,078	-40.7	-49.0	Métaux précieux, y compris alliages
335	347	12	3.6	3,831	3,954	123	3.2	9.8	Autres métaux non ferreux et alliages
2,089	1,997	-92	-4.4	23,426	23,673	247	1.1	-0.5	Produits chimiques et plastiques
469	424	-45	-9.6	5,431	5,363	-68	-1.3	-10.5	Produits chimiques organiques
788	790	2	0.3	8,933	9,033	100	1.1	5.5	Matières plastiques
831	783	-48	-5.8	9,062	9,277	215	2.4	0.0	Autres produits chimiques et prod. connexes

Connexes CANSIM (tableaux 228-0001 à 228-0003, 228-0041 à 228-0043)

Table 8. Imports by Commodity Groupings, Balance of Payments Basis, Seasonally Adjusted

Tableau 8. Importations par groupes de marchandises, base de la balance des paiements, chiffres corrigés des variations saisonnières

	Current Dollars / Dollars courants								
	Nov. Nov. 2003	Dec. Déc. 2003	Change/ Variation		Year to date/ Total cumulatif 2002 2003		YTD Change/ Variation sur l'année précédente		Dec.-Déc. 2003/2002
	\$ millions	\$ millions	%	%	\$ millions	\$ millions	%	%	
<b>Other Industrial Goods and Materials</b>	1,993	1,988	-5	-0.3	26,674	25,163	-1,511	-5.7	-11.2
Crude animal products	24	24	0	0.0	321	302	-19	-5.9	-7.7
Wool and man-made fibres	29	30	1	3.4	370	361	-9	-2.4	-3.2
Crude non-metallic minerals	70	72	2	2.9	1,050	976	-74	-7.0	-18.2
Textile fabricated materials	286	285	-1	-0.3	4,194	3,667	-527	-12.6	-17.4
Metal fabricated basic products	699	695	-4	-0.6	9,876	8,936	-940	-9.5	-12.7
Rubber fabricated materials	91	91	0	0.0	1,291	1,168	-123	-9.5	-14.2
Oils, fats, animal and vegetable	65	64	-1	-1.5	770	804	34	4.4	-9.9
Non-metallic minerals	239	243	4	1.7	3,061	2,963	-98	-3.2	-4.0
Other fabricated materials	489	486	-3	-0.6	5,741	5,987	246	4.3	-6.7
<b>Machinery and Equipment</b>	7,964	8,050	86	1.1	105,867	98,194	-7,673	-7.2	-8.4
Industrial and Agricultural Machinery	2,090	2,079	-11	-0.5	27,553	26,712	-841	-3.1	-11.2
Engines, turbines and elec. motors	220	238	18	8.2	3,557	2,992	-565	-15.9	-15.3
Drilling mining machinery	76	84	8	10.5	1,008	1,119	111	11.0	-2.3
Excavating machinery	167	163	-4	-2.4	1,613	1,862	249	15.4	7.2
Metal working machinery	168	190	22	13.1	2,488	2,383	-105	-4.2	-5.9
Other industrial machinery	1,203	1,146	-57	-4.7	15,655	15,152	-503	-3.2	-14.2
Agricultural machinery incl. tractors	257	259	2	0.8	3,231	3,204	-27	-0.8	-9.1
Aircraft and Other Transportation Equip.	910	1,073	163	17.9	14,688	11,994	-2,694	-18.3	-16.7
Aircraft, engines, parts	557	703	146	26.2	10,164	7,281	-2,883	-28.4	-25.4
Other transportation equipment & parts	353	370	17	4.8	4,525	4,713	188	4.2	6.9
Office Machines and Equipment	1,184	1,175	-9	-0.8	15,700	14,502	-1,198	-7.6	-6.7
Other Machinery and Equipment	3,780	3,722	-58	-1.5	47,926	44,986	-2,940	-6.1	-4.6
Other commun. and related equipment	1,377	1,328	-49	-3.6	16,767	15,103	-1,664	-9.9	-1.0
Other equipment and tools	2,403	2,394	-9	-0.4	31,159	29,883	-1,276	-4.1	-6.4
<b>Automotive Products</b>	6,156	6,217	61	1.0	81,450	76,356	-5,094	-6.3	-14.0
Passenger Autos and Chassis	2,055	2,135	80	3.9	26,265	24,490	-1,775	-6.8	-23.9
Trucks and Other Motor Vehicles	1,034	1,015	-19	-1.8	11,730	13,055	1,325	11.3	-10.6
Motor Vehicle Parts	3,067	3,067	0	0.0	43,455	38,812	-4,643	-10.7	-6.7
<b>Other Consumer Goods</b>	3,903	3,764	-139	-3.6	46,419	46,198	-221	-0.5	-5.4
Apparel and Footwear	680	655	-25	-3.7	8,598	8,399	-199	-2.3	-13.9
Apparel and apparel accessories	562	537	-25	-4.4	6,985	6,889	-96	-1.4	-12.8
Footwear	119	118	-1	-0.8	1,613	1,510	-103	-6.4	-18.6
Miscellaneous Consumer Goods	3,223	3,109	-114	-3.5	37,822	37,799	-23	-0.1	-3.4
Television, radios, phonographs	181	186	5	2.8	2,230	2,107	-123	-5.5	2.8
Printed matter	295	291	-4	-1.4	3,568	3,564	-4	-0.1	-5.2
Watches, sporting goods and toys	393	391	-2	-0.5	4,676	4,551	-125	-2.7	-4.9
House furnishings	556	560	4	0.7	6,809	6,806	-3	0.0	-6.4
Photographic goods	230	228	-2	-0.9	2,842	2,767	-75	-2.6	0.0
Miscellaneous end products	1,569	1,453	-116	-7.4	17,695	18,004	309	1.7	-2.6
<b>Special Transactions Trade</b>	439	402	-37	-8.4	5,952	5,247	-705	-11.8	-18.1
<b>Unallocated BOP adjustments</b>	511	507	-4	-0.8	6,453	6,173	-280	-4.3	-9.0

Table 8. Imports by Commodity Groupings, Balance of Payments Basis, Seasonally Adjusted

Tableau 8. Importations par groupes de marchandises, base de la balance des paiements, chiffres corrigés des variations saisonnières

Constant dollars - 1997 - Dollars constants									
Nov. Nov. 2003	Dec. Déc. 2003	Change/ Variation		Year to date/ Total cumulatif		YTD Change/ Variation sur		Dec.-Déc. 2003/2002	
\$ millions	\$ millions	%	%	\$ millions	\$ millions	%	%	%	
2,065	2,068	3	0.1	24,304	24,797	493	2.0	1.8	Autres produits industriels
26	24	-2	-7.7	302	303	1	0.3	-4.0	Produits bruts d'origine animale
34	36	2	5.9	364	396	32	8.8	12.5	Laine et fibres artificielles
69	72	3	4.3	916	934	18	2.0	-2.7	Minéraux non métalliques bruts
330	333	3	0.9	4,146	4,044	-102	-2.5	-2.6	Demi-produits en matières textiles
705	701	-4	-0.6	8,442	8,470	28	0.3	2.5	Demi-produits de base en métal
94	94	0	0.0	1,123	1,125	2	0.2	1.1	Demi-produits en caoutchouc
67	64	-3	-4.5	783	807	24	3.1	-3.0	Huiles et mat. grasses d'origine anim. et vég.
241	251	10	4.1	2,775	2,899	124	4.5	8.7	Minéraux non métalliques
499	493	-6	-1.2	5,454	5,819	365	6.7	1.9	Autres matières travaillées non comest.
9,829	9,916	87	0.9	108,786	114,300	5,514	5.1	7.8	<b>Machines et équipement</b>
2,040	2,023	-17	-0.8	23,401	24,705	1,304	5.6	1.6	Machines industrielles et agricoles
222	238	16	7.2	3,059	2,846	-213	-7.0	-1.7	Moteurs, turbines, génératrices et mot. élect.
72	79	7	9.7	825	1,009	184	22.3	11.3	Machines de forage et pour mines
161	158	-3	-1.9	1,338	1,700	362	27.1	25.4	Machines à creuser
167	187	20	12.0	2,202	2,260	58	2.6	5.1	Machines pour le travail des métaux
1,173	1,114	-59	-5.0	13,269	13,977	708	5.3	-1.9	Autres machineries industrielles
245	247	2	0.8	2,709	2,913	204	7.5	3.3	Machines agricoles y compris les tracteurs
878	1,025	147	16.7	12,111	10,892	-1,219	-10.1	-3.5	Aéronefs et autres équipements de transport
524	655	131	25.0	8,198	6,421	-1,777	-21.7	-14.0	Avions, moteurs d'avions et leurs pièces
353	369	16	4.5	3,912	4,471	559	14.3	23.0	Autre matériel de transport de pièces
2,752	2,779	27	1.0	29,890	32,885	2,995	10.0	8.2	Machines et matériel de bureau
4,159	4,088	-71	-1.7	43,384	45,819	2,435	5.6	14.2	Autres machines et équipements
1,709	1,656	-53	-3.1	16,380	17,082	702	4.3	22.5	Autre équipement et matériel de télécom.
2,450	2,432	-18	-0.7	27,004	28,736	1,732	6.4	9.2	Autre équipement et outils
6,473	6,526	53	0.8	75,104	76,469	1,365	1.8	-3.0	<b>Produits de l'automobile</b>
2,202	2,275	73	3.3	26,017	25,477	-540	-2.1	-17.8	Voitures particulières et chassis
986	972	-14	-1.4	10,187	12,002	1,815	17.8	-2.2	Camions et autres véhicules moteurs
3,285	3,279	-6	-0.2	38,901	38,991	90	0.2	10.6	Pièces de véhicules automobiles
3,951	3,821	-130	-3.3	40,996	44,546	3,550	8.7	8.3	<b>Autres biens de consommation</b>
718	689	-29	-4.0	7,597	8,295	698	9.2	1.9	Vêtements et chaussures
598	569	-29	-4.8	6,190	6,851	661	10.7	3.6	Vêtements et accessoires vestimentaires
120	120	0	0.0	1,407	1,444	37	2.6	-5.5	Chaussures
3,233	3,132	-101	-3.1	33,399	36,250	2,851	8.5	9.9	Biens de consommation divers
207	210	3	1.4	2,164	2,285	121	5.6	18.6	Téléviseurs, radios et phonographes
276	271	-5	-1.8	2,877	3,145	268	9.3	8.0	Imprimés
427	430	3	0.7	4,435	4,737	302	6.8	10.3	Montres, articles pour sports et jeux
556	556	0	0.0	5,796	6,401	605	10.4	8.8	Fournitures de maison
278	275	-3	-1.1	2,877	3,129	252	8.8	18.0	Articles photographiques
1,490	1,390	-100	-6.7	15,250	16,554	1,304	8.6	7.8	Divers produits finis, non comestibles
477	436	-41	-8.6	5,625	5,377	-248	-4.4	-7.6	<b>Transactions spéciales commerciales</b>
448	448	0	0.0	5,077	5,282	205	4.0	2.8	<b>Ajustements de la B.de P.non distrib.</b>

Table 9. Imports from Principal Trading Areas, Customs Basis, Not Seasonally Adjusted

Tableau 9. Importations en provenance des marchés principaux, base douanière, chiffres non corrigés des variations saisonnières

		Agricultural and Fishing Products	Energy Products	Forestry Products	Industrial Goods	Machinery and Equip- ment	Automotive Products	Consumer Goods	Special Trans- actions	Total
		Produits de l'agriculture et de la pêche	Produits énergé- tiques	Produits forestiers	Biens industriels	Machines et équipe- ment	Produits de l'automobile	Biens de consom- mation	Trans- actions spéciales	Total
<i>Millions of dollars - Millions de dollars</i>										
<b>December - décembre</b>										
<b>United States</b>	2002	1,013.4	259.3	178.6	3,368.2	4,568.2	4,679.3	1,731.8	414.5	16,213.3
<b>États-Unis</b>	2003	959.7	442.5	159.4	3,123.1	4,165.2	4,243.2	1,628.4	388.3	15,109.6
<b>Mexico</b>	2002	46.6	51.7	1.4	64.0	393.3	465.4	81.1	0.9	1,104.5
<b>Mexique</b>	2003	46.8	44.5	1.4	74.3	377.5	360.6	57.7	1.5	964.2
<b>Japan</b>	2002	7.1	3.3	0.1	90.1	481.5	637.7	117.6	1.7	1,339.1
<b>Japon</b>	2003	6.8	0.4	0.2	85.4	450.3	441.5	122.7	3.6	1,110.8
<b>EU / EU</b>										
Germany	2002	12.9	0.7	3.3	136.8	329.8	179.9	79.8	2.2	745.3
Allemagne	2003	16.5	0.9	1.7	145.5	281.5	150.3	120.6	2.9	719.9
France	2002	40.3	12.0	2.1	80.9	311.1	2.5	78.5	16.9	544.4
France	2003	52.5	0.2	0.6	60.2	315.9	2.3	77.6	2.1	511.3
United Kingdom	2002	29.4	330.3	0.3	92.1	311.8	32.7	67.1	4.1	867.6
Royaume-Uni	2003	29.6	267.3	0.2	74.5	238.1	36.4	97.2	2.3	745.6
Italy	2002	41.7	1.0	1.9	104.7	161.8	9.9	62.9	0.3	384.1
Italie	2003	51.3	1.0	1.8	105.5	127.2	9.8	65.1	0.6	362.2
Other EU	2002	73.8	41.4	3.1	208.4	268.0	82.0	190.2	1.9	868.7
Autres UE	2003	72.8	93.6	3.6	224.4	270.8	57.5	179.8	1.8	904.3
<b>Total</b>	2002	198.1	385.4	10.6	623.0	1,382.5	307.0	478.5	25.4	3,410.4
	2003	222.8	363.0	7.8	610.1	1,233.6	256.2	540.4	9.7	3,243.5
<b>NIC / PNI</b>										
Korea, South	2002	6.2	0.4	0.2	65.5	195.6	131.6	33.3	2.8	435.4
Corée du Sud	2003	6.7	0.4	0.0	56.0	214.2	114.3	23.6	0.2	415.4
Hong Kong	2002	3.6	0.0	0.1	4.6	22.8	0.1	37.4	0.1	68.6
Hong-Kong	2003	4.0	0.0	0.1	2.9	17.5	0.2	27.5	0.1	52.3
Taiwan	2002	5.8	0.0	0.6	55.8	211.6	11.9	44.8	0.5	331.0
Taiwan	2003	4.6	7.9	0.5	51.9	195.2	9.9	39.4	0.7	310.1
Singapore	2002	1.7	0.0	0.0	8.7	82.0	0.5	6.2	0.3	99.3
Singapour	2003	2.3	0.0	0.0	15.0	67.1	0.4	5.5	0.3	90.4
<b>Total</b>	2002	17.3	0.4	0.8	134.5	512.0	144.0	121.7	3.7	934.5
	2003	17.6	8.2	0.7	125.8	494.0	124.8	95.9	1.3	868.3
<b>Other countries</b>	2002	460.5	843.1	26.1	599.0	1,241.4	67.2	927.8	138.8	4,303.9
<b>Autres pays</b>	2003	459.8	1,037.4	35.3	708.6	1,418.1	73.1	909.8	86.3	4,728.4
<b>Total</b>	<b>2002</b>	<b>1,743.0</b>	<b>1,543.3</b>	<b>217.8</b>	<b>4,878.9</b>	<b>8,579.0</b>	<b>6,300.6</b>	<b>3,458.5</b>	<b>584.9</b>	<b>27,305.8</b>
	<b>2003</b>	<b>1,713.5</b>	<b>1,896.0</b>	<b>204.7</b>	<b>4,727.3</b>	<b>8,138.7</b>	<b>5,499.3</b>	<b>3,354.9</b>	<b>490.7</b>	<b>26,025.1</b>

**Note:**

EU European Union

UE Union européenne

NIC Newly Industrialized Countries

PNI Pays nouvellement industrialisé

Table 10. Imports from Principal Trading Areas, Customs Basis, Not Seasonally Adjusted

Tableau 10. Importations en provenance des marchés principaux, base douanière, chiffres non corrigés des variations saisonnières

		Agricultural and Fishing Products	Energy Products	Forestry Products	Industrial Goods	Machinery and Equipment	Automotive Products	Consumer Goods	Special Transactions	Total
		Produits de l'agriculture et de la pêche	Produits énergétiques	Produits forestiers	Biens industriels	Machines et équipement	Produits de l'automobile	Biens de consommation	Transactions spéciales	Total
<i>Millions of dollars - Millions de dollars</i>										
<b>January to December - Janvier à décembre</b>										
<b>United States</b>	2002	13,438.5	3,684.7	2,528.8	47,481.2	60,761.0	63,723.6	22,848.6	3,808.6	218,275.0
<b>États-Unis</b>	2003	12,797.3	4,612.0	2,417.1	44,472.7	54,042.7	59,150.8	22,006.2	3,614.4	203,113.2
<b>Mexico</b>	2002	516.9	275.7	20.5	917.4	4,601.3	5,415.7	971.1	10.1	12,728.7
<b>Mexique</b>	2003	565.3	418.4	18.8	914.1	4,249.6	5,118.1	868.7	21.7	12,174.6
<b>Japan</b>	2002	61.7	14.5	2.3	1,432.0	5,928.5	6,563.3	1,391.7	22.7	15,416.8
<b>Japon</b>	2003	55.5	20.4	2.0	1,093.7	5,594.0	5,813.4	1,229.3	18.3	13,826.5
<b>EU / EU</b>										
Germany	2002	181.5	27.2	40.2	1,803.1	3,362.6	1,878.1	973.1	26.6	8,292.3
Allemagne	2003	199.1	13.6	32.3	1,900.7	3,372.8	2,030.1	1,065.7	19.0	8,633.2
France	2002	575.1	117.6	12.6	820.7	3,250.8	33.4	1,009.3	35.6	5,855.1
France	2003	641.9	52.8	14.3	843.2	2,229.9	33.7	1,145.1	25.7	4,986.5
United Kingdom	2002	371.2	3,002.8	4.1	1,261.7	3,513.6	453.7	1,080.3	49.6	9,736.9
Royaume-Uni	2003	367.2	2,795.1	2.9	1,083.5	3,232.5	348.5	1,185.0	46.4	9,061.1
Italy	2002	404.4	26.8	27.9	1,135.9	1,776.4	138.1	898.9	10.4	4,418.7
Italie	2003	449.7	91.8	28.0	1,193.4	1,711.2	155.9	976.9	6.9	4,613.9
Other EU	2002	847.2	660.1	62.1	2,745.8	2,840.3	777.8	2,687.5	19.7	10,640.5
Autres UE	2003	920.1	964.1	52.8	2,682.7	3,117.4	870.1	2,797.1	26.5	11,430.6
Total	2002	2,379.5	3,834.6	146.8	7,767.2	14,743.6	3,281.1	6,649.2	141.8	38,943.8
	2003	2,578.0	3,917.5	130.3	7,703.5	13,663.9	3,438.1	7,169.7	124.6	38,725.6
<b>NIC / PNI</b>										
Korea, South	2002	55.7	23.7	1.1	787.2	2,020.4	1,375.5	587.9	7.9	4,859.4
Corée du Sud	2003	51.0	18.3	0.6	790.0	2,250.2	1,548.2	443.6	4.9	5,106.7
Hong Kong	2002	49.2	0.0	1.3	74.7	268.3	1.4	599.2	1.9	996.0
Hong-Kong	2003	46.0	0.0	0.9	65.0	235.9	1.7	506.3	1.8	857.7
Taiwan	2002	59.3	0.2	11.8	738.7	2,663.2	156.1	603.1	8.0	4,240.2
Taïwan	2003	56.9	8.0	11.8	712.9	2,273.1	146.4	548.4	7.8	3,765.2
Singapore	2002	17.7	0.0	0.7	70.8	794.8	8.5	92.1	4.1	988.7
Singapour	2003	21.6	3.8	0.7	99.4	817.1	5.3	91.6	3.7	1,043.3
Total	2002	181.9	23.8	15.0	1,671.4	5,746.7	1,541.5	1,882.2	21.9	11,084.5
	2003	175.5	30.2	14.0	1,667.4	5,576.3	1,701.6	1,590.0	18.2	10,773.1
<b>Other countries</b>	2002	5,205.8	8,897.1	423.5	7,833.6	14,190.4	935.6	12,683.0	1,966.9	52,135.8
<b>Autres pays</b>	2003	5,348.6	11,001.5	439.7	8,324.3	15,279.0	1,136.9	13,334.3	1,449.6	56,313.8
<b>Total</b>	<b>2002</b>	<b>21,784.3</b>	<b>16,730.5</b>	<b>3,136.9</b>	<b>67,102.8</b>	<b>105,971.6</b>	<b>81,460.8</b>	<b>46,425.8</b>	<b>5,972.1</b>	<b>348,584.7</b>
	<b>2003</b>	<b>21,520.3</b>	<b>20,000.0</b>	<b>3,021.9</b>	<b>64,175.7</b>	<b>98,405.5</b>	<b>76,358.8</b>	<b>46,198.0</b>	<b>5,246.8</b>	<b>334,927.0</b>

**Note:**

EU European Union

UE Union européenne

NIC Newly Industrialized Countries

PNI Pays nouvellement industrialisé

Table 11. Imports by Country, Customs Basis, Not Seasonally Adjusted

Tableau 11. Importations par pays, base douanière, chiffres non corrigés des variations saisonnières

Country	December/Décembre		January to December Janvier à décembre		Variation Jan. to Dec. Janv. à déc.	Pays
	2002	2003	2002	2003	2003/2002	
<i>Millions of dollars - Millions de dollars</i>					<i>%</i>	
<b>North America</b>						<b>Amerique du Nord</b>
Canada	357.9	349.7	5,366.6	4,080.5	-24.0	Canada
Greenland	0.1	0.0	1.7	1.1	-35.3	Groenland
Saint Pierre and Miquelon	0.1	0.2	0.6	0.8	33.3	Saint-Pierre-et-Miquelon
United States	16,213.4	15,109.6	218,275.0	203,113.3	-6.9	États-Unis
<b>Total</b>	<b>16,571.4</b>	<b>15,459.6</b>	<b>223,643.9</b>	<b>207,195.6</b>	<b>-7.4</b>	<b>Total</b>
<b>Western Europe</b>						<b>Europe occidentale</b>
Andorra	0.0	0.0	0.4	0.2	-50.0	Andorre
Austria	104.6	113.2	983.9	1,031.9	4.9	Autriche
Belgium	101.5	91.8	1,390.9	1,157.5	-16.8	Belgique
Denmark	86.4	100.4	1,024.8	1,077.0	5.1	Danemark
Faeroe Islands	0.8	0.7	17.1	8.3	-51.5	Féroé, Îles
Finland	52.3	48.7	715.8	926.9	29.5	Finlande
France	544.5	511.4	5,855.1	4,986.6	-14.8	France
Germany	745.3	719.9	8,292.4	8,633.3	4.1	Allemagne
Gibraltar	0.0	0.0	0.0	0.2	0.0	Gibraltar
Greece	12.0	10.4	105.9	113.4	7.1	Grèce
Iceland	2.7	1.9	53.5	34.1	-36.3	Islande
Ireland, Republic of (EIRE)	109.4	98.2	1,736.3	1,899.5	9.4	Irlande, République d' (EIRE)
Italy	384.1	362.2	4,418.8	4,613.9	4.4	Italie
Luxembourg	8.6	3.3	83.6	59.6	-28.7	Luxembourg
Malta	2.0	1.8	13.4	25.5	90.3	Malte
Netherlands	121.6	115.0	1,462.6	1,674.9	14.5	Pays-Bas
Norway	317.0	419.4	3,933.8	4,314.3	9.7	Norvège
Portugal	21.3	42.6	251.0	277.8	10.7	Portugal
Spain	106.9	107.2	1,025.9	1,183.7	15.4	Espagne
Sweden	144.3	173.7	1,859.9	2,028.6	9.1	Suède
Switzerland	115.3	126.0	1,512.6	1,410.0	-6.8	Suisse
United Kingdom	867.7	745.7	9,737.0	9,061.1	-6.9	Royaume-Uni
<b>Total</b>	<b>3,848.2</b>	<b>3,793.4</b>	<b>44,474.5</b>	<b>44,518.3</b>	<b>0.1</b>	<b>Total</b>
<b>Other Europe</b>						<b>Autre pays d'Europe</b>
Albania	0.0	0.0	0.5	1.3	160.0	Albanie
Armenia	0.2	0.1	2.4	2.0	-16.7	Arménie
Azerbaijan	0.1	0.0	0.8	0.7	-12.5	Azerbaïdjan
Belarus	0.3	0.7	11.1	10.2	-8.1	Bélarus
Bosnia and Herzegovina	0.1	0.4	2.7	4.2	55.6	Bosnie-Herzégovine
Bulgaria	4.6	4.1	69.3	66.3	-4.3	Bulgarie
Croatia	1.4	2.0	17.5	21.1	20.6	Croatie
Czech Republic	14.3	13.1	177.9	176.4	-0.8	Tchèque, République
Estonia	5.8	2.0	55.4	45.3	-18.2	Estonie
Georgia	0.1	2.8	0.7	3.6	414.3	Géorgie
Hungary	17.4	17.9	167.1	192.2	15.0	Hongrie
Kazakhstan	0.2	1.7	10.7	18.2	70.1	Kazakhstan
Kyrgyzstan	0.0	0.0	0.1	18.0	...	Kirghizistan
Latvia	1.0	0.6	13.1	12.6	-3.8	Lettonie
Lithuania	1.4	17.7	23.5	61.8	163.0	Lituanie
Macedonia (FYROM)	0.2	0.2	4.3	2.9	-32.6	Macédoine (ERYDM)
Moldova, Republic of	0.8	0.9	3.7	3.8	2.7	Moldova, République de
Poland	22.3	35.5	312.4	372.9	19.4	Pologne
Romania	9.4	13.7	127.5	141.5	11.0	Roumanie
Russian Federation	37.2	34.9	380.2	809.1	112.8	Russie, Fédération de
Slovakia	4.6	9.4	56.1	136.9	144.0	Slovaquie
Slovenia	4.1	4.3	56.1	49.5	-11.8	Slovénie
Tajikistan	0.0	0.0	0.4	0.0	0.0	Tadjikistan
Turkmenistan	0.5	0.1	12.1	6.7	-44.6	Turkménistan
Ukraine	12.5	10.4	85.1	78.4	-7.9	Ukraine
Uzbekistan	0.2	0.4	8.1	10.4	28.4	Ouzbékistan
Yugoslavia	0.6	0.4	8.6	7.5	-12.8	Yougoslavie
<b>Total</b>	<b>139.4</b>	<b>173.3</b>	<b>1,607.5</b>	<b>2,253.4</b>	<b>40.2</b>	<b>Total</b>

CANSIM (tables / tableaux 226-0002, 227-0002)

Table 11. Imports by Country, Customs Basis, Not Seasonally Adjusted

Tableau 11. Importations par pays, base douanière, chiffres non corrigés des variations saisonnières

Country	December/Décembre		January to December Janvier à décembre		Variation Jan. to Dec. Janv. à déc.	Pays
	2002	2003	2002	2003	2003/2002	
	<i>Millions of dollars - Millions de dollars</i>				%	
(Cont'd)						(Suite)
<b>Other Europe</b>						<b>Autre pays d'Europe</b>
<b>Middle East</b>						<b>Moyen-Orient</b>
Bahrain	3.0	0.2	12.7	11.2	-11.8	Bahreïn
Cyprus	0.2	0.1	2.3	2.5	8.7	Chypre
Egypt	4.8	13.8	57.9	116.2	100.7	Égypte
Eritrea	0.0	0.0	0.1	0.0	0.0	Érythrée
Ethiopia	0.4	0.3	6.1	6.0	-1.6	Éthiopie
Iran	6.2	5.7	54.9	63.2	15.1	Iran
Iraq	67.1	139.2	1,089.7	1,126.3	3.4	Iraq
Israel	49.8	47.2	630.0	615.5	-2.3	Israël
Jordan	0.3	0.5	4.1	5.8	41.5	Jordanie
Kuwait	19.0	0.0	24.6	51.3	108.5	Koweït
Lebanon	1.0	0.5	8.3	9.8	18.1	Liban
Libya	0.0	0.0	0.0	8.9	0.0	Libye
Oman	0.2	0.2	3.0	7.0	133.3	Oman
Qatar	0.0	0.0	0.5	7.7	...	Qatar
Saudi Arabia	78.6	71.7	748.8	919.0	22.7	Arabie saoudite
Somalia	0.1	0.0	0.3	0.1	-66.7	Somalie
Sudan	0.0	0.0	0.2	0.2	0.0	Soudan
Syria	0.7	0.2	49.9	96.9	94.2	Syrie
Turkey	31.8	37.4	400.3	467.1	16.7	Turquie
United Arab Emirates	1.7	1.4	29.5	30.0	1.7	Émirats arabes unis
Yemen	0.0	0.0	0.1	0.2	100.0	Yémen
<b>Total</b>	<b>264.7</b>	<b>318.7</b>	<b>3,123.3</b>	<b>3,545.0</b>	<b>13.5</b>	<b>Total</b>
<b>Other Africa</b>						<b>Autres pays d'Afrique</b>
Algeria	251.8	185.6	1,724.0	2,400.5	39.2	Algérie
Angola	0.0	0.0	0.0	0.0	0.0	Angola
Antarctica	0.0	0.0	0.0	0.0	0.0	Antarctique
Benin	0.0	0.0	0.0	0.0	0.0	Bénin
Botswana	0.1	0.1	0.9	17.3	...	Botswana
Bouvet Island	0.0	0.0	0.0	0.0	0.0	Bouvet, Île
British Indian Ocean Territory	0.0	0.0	0.1	0.0	0.0	Océan Indien, Terr. britann.
Burkina Faso	0.0	0.0	0.0	0.1	0.0	Burkina Faso
Burundi	0.0	0.0	0.4	0.4	0.0	Burundi
Cameroon	2.3	0.9	10.6	7.9	-25.5	Cameroun
Cape Verde	0.0	0.0	0.0	0.0	0.0	Cap-Vert
Central African Republic	0.0	0.0	0.4	0.1	-75.0	Centrafricaine, République
Chad	0.0	0.0	0.0	0.0	0.0	Tchad
Comoros	0.0	0.0	0.2	1.0	400.0	Comores
Congo	0.0	0.0	1.0	1.1	10.0	Congo
Congo, Democratic Republic	0.0	0.0	0.0	0.1	0.0	Congo, République démocratique
Côte d'Ivoire	4.6	9.0	70.4	99.6	41.5	Côte d'Ivoire
Djibouti	0.0	0.0	0.7	0.3	-57.1	Djibouti
Equatorial Guinea	0.0	64.1	293.7	460.5	56.8	Guinée équatoriale
French Southern Territories	0.0	0.0	0.0	0.0	0.0	Terres australes françaises
Gabon	0.1	0.3	2.6	2.4	-7.7	Gabon
Gambia	0.0	0.0	0.0	0.1	0.0	Gambie
Ghana	2.9	2.5	41.4	48.9	18.1	Ghana
Guinea	5.3	2.9	40.7	37.7	-7.4	Guinée
Guinea-Bissau	0.0	0.0	0.0	0.0	0.0	Guinée-Bissau
Kenya	1.1	0.7	12.4	13.5	8.9	Kenya
Lesotho	0.2	0.7	5.2	8.9	71.2	Lesotho
Liberia	0.2	0.2	1.9	3.5	84.2	Libéria
Madagascar	0.2	4.6	5.1	18.7	266.7	Madagascar
Malawi	0.1	0.1	1.6	1.5	-6.3	Malawi
Mali	0.1	0.0	3.1	1.1	-64.5	Mali
Mauritania	0.0	0.1	0.6	0.7	16.7	Mauritanie
Mauritius	1.2	1.5	13.8	11.5	-16.7	Maurice
Morocco	24.8	17.2	86.3	93.5	8.3	Maroc
Mozambique	0.0	0.0	0.2	0.1	-50.0	Mozambique
Namibia	0.1	0.3	20.1	17.5	-12.9	Namibie
Niger	0.0	0.1	1.4	1.4	0.0	Niger



Table 11. Imports by Country, Customs Basis, Not Seasonally Adjusted

Tableau 11. Importations par pays, base douanière, chiffres non corrigés des variations saisonnières

Country	December/Décembre		January to December Janvier à décembre		Variation Jan. to Dec. Janv. à déc.	Pays
	2002	2003	2002	2003	2003/2002	
	<i>Millions of dollars - Millions de dollars</i>				%	
(Cont'd)						(Suite)
<b>Other Africa</b>						<b>Autres pays d'Afrique</b>
Nigeria	34.6	64.2	203.9	441.9	116.7	Nigéria
Rwanda	0.0	0.0	0.8	0.0	0.0	Rwanda
Saint Helena	0.2	0.0	0.2	0.2	0.0	Sainte-Hélène
Sao Tome and Principe	0.0	0.0	1.4	2.7	92.9	Sao Tomé-et-Principe
Senegal	0.1	0.0	1.0	1.2	20.0	Sénégal
Seychelles	0.0	0.3	0.3	2.0	566.7	Seychelles
Sierra Leone	0.2	0.2	2.5	3.3	32.0	Sierra Leone
South Africa	30.5	38.5	488.9	504.0	3.1	Afrique du Sud
Swaziland	0.1	0.1	2.4	2.5	4.2	Swaziland
Tanzania, United Republic of	0.1	0.1	3.6	3.0	-16.7	Tanzanie, République-Unie de
Togo	0.0	0.2	0.7	1.0	42.9	Togo
Tunisia	1.5	1.4	17.4	20.1	15.5	Tunisie
Uganda	0.0	0.7	0.6	4.7	683.3	Ouganda
Western Sahara	0.0	0.0	0.0	0.0	0.0	Sahara occidentale
Zambia	0.0	0.0	1.5	0.3	-80.0	Zambie
Zimbabwe	1.6	0.1	9.6	8.8	-8.3	Zimbabwe
<b>Total</b>	<b>364.0</b>	<b>396.8</b>	<b>3,073.5</b>	<b>4,245.7</b>	<b>38.1</b>	<b>Total</b>
<b>Other Asia</b>						<b>Autre pays d'Asie</b>
Afghanistan	0.0	0.0	0.4	0.6	50.0	Afghanistan
Bangladesh	8.6	24.4	164.6	350.4	112.9	Bangladesh
Bhutan	0.0	0.0	0.0	0.0	0.0	Bhoutan
Brunei Darussalam	0.5	0.4	6.2	4.2	-32.3	Brunéi Darussalam
Cambodia	1.6	4.0	20.8	84.2	304.8	Cambodge
China	1,366.6	1,481.8	15,991.4	18,569.5	16.1	Chine
Hong Kong	68.6	52.3	996.0	857.8	-13.9	Hong-Kong
India	104.2	96.7	1,326.3	1,423.3	7.3	Inde
Indonesia	81.1	73.4	963.6	926.5	-3.9	Indonésie
Japan	1,339.2	1,110.9	15,416.8	13,826.6	-10.3	Japon
Korea, North	0.0	0.0	0.1	0.1	0.0	Corée du Nord
Korea, South	435.5	415.4	4,859.4	5,106.7	5.1	Corée du Sud
Laos	0.1	0.1	3.4	6.1	79.4	Laos
Macao	5.5	4.6	91.5	86.9	-5.0	Macao
Malaysia	187.9	207.3	2,019.2	2,277.4	12.8	Malaisie
Maldives	0.6	0.6	2.8	7.4	164.3	Maldives
Mongolia	0.5	0.7	10.0	16.5	65.0	Mongolie
Myanmar	3.1	2.2	46.3	41.8	-9.7	Myanmar
Nepal	0.7	1.2	8.8	9.9	12.5	Népal
Pakistan	25.2	18.2	289.3	275.2	-4.9	Pakistan
Philippines	92.5	72.5	1,112.7	974.1	-12.5	Philippines
Singapore	99.4	90.5	988.8	1,043.3	5.5	Singapour
Sri Lanka	8.5	6.6	111.1	103.1	-7.2	Sri Lanka
Taiwan	331.0	310.1	4,240.3	3,765.3	-11.2	Taïwan
Thailand	164.5	154.4	1,776.8	1,867.2	5.1	Thaïlande
Timor-Leste	0.0	0.0	0.0	0.0	0.0	Timor-Leste
Viet Nam	20.7	22.2	284.1	334.8	17.8	Viet Nam
<b>Total</b>	<b>4,346.1</b>	<b>4,150.6</b>	<b>50,730.6</b>	<b>51,958.9</b>	<b>2.4</b>	<b>Total</b>
<b>Oceania</b>						<b>Océanie</b>
American Samoa	0.0	0.0	0.4	2.0	400.0	Samoa américaines
Australia	133.0	127.8	1,720.9	1,619.9	-5.9	Australie
Christmas Island	0.0	0.0	0.1	0.1	0.0	Christmas, Île
Cocos (Keeling) Islands	0.0	0.0	0.0	0.0	0.0	Cocos (Keeling), Îles des
Cook Islands	0.0	0.0	0.1	0.0	0.0	Cook, Îles
Fiji	0.1	0.3	6.0	4.0	-33.3	Fidji
French Polynesia	0.0	0.1	2.8	2.2	-21.4	Polynésie française
Guam	0.1	0.0	1.3	0.9	-30.8	Guam
Heard Is. and McDonald Islands	0.0	0.0	0.2	0.0	0.0	Heard, Île et McDonald, Îles
Kiribati	0.0	0.0	0.0	0.0	0.0	Kiribati
Nauru	0.0	0.2	0.1	0.3	200.0	Nauru
New Caledonia	0.0	0.0	0.4	0.5	25.0	Nouvelle-Calédonie
New Zealand	41.4	34.0	555.1	540.8	-2.6	Nouvelle-Zélande



Table 11. Imports by Country, Customs Basis, Not Seasonally Adjusted

Tableau 11. Importations par pays, base douanière, chiffres non corrigés des variations saisonnières

Country	December/Décembre		January to December Janvier à décembre		Variation Jan. to Dec. Janv. à déc.	Pays
	2002	2003	2002	2003	2003/2002	
	<i>Millions of dollars - Millions de dollars</i>				%	
(Cont'd)						(Suite)
<b>Oceania</b>						<b>Océanie</b>
Niue	0.0	0.0	0.0	0.0	0.0	Niue
Norfolk Island	0.0	0.0	0.0	0.0	0.0	Norfolk, Île
Papua New Guinea	0.0	0.1	1.0	3.1	210.0	Papouasie-Nouvelle-Guinée
Pitcairn	0.0	0.0	0.1	0.0	0.0	Pitcairn
Samoa	0.0	0.0	0.1	0.0	0.0	Samoa
Solomon Islands	0.0	0.0	0.1	0.0	0.0	Salomon, Îles
Tonga	0.0	0.0	0.0	0.2	0.0	Tonga
U.S. Minor Outlying Islands	1.0	1.2	11.8	11.8	0.0	Îles mineures éloignées, É-U
Vanuatu	0.0	0.1	0.0	0.1	0.0	Vanuatu
Wallis and Futuna	0.0	0.0	0.0	0.0	...	Wallis et Futuna
<b>Total</b>	<b>175.6</b>	<b>163.9</b>	<b>2,300.4</b>	<b>2,186.1</b>	<b>-5.0</b>	<b>Total</b>
<b>South America</b>						<b>Amérique du Sud</b>
Argentina	14.6	44.2	322.8	377.0	16.8	Argentine
Bolivia	0.5	1.1	14.3	12.4	-13.3	Bolivie
Brazil	130.4	159.4	1,906.4	1,991.1	4.4	Brésil
Chile	52.5	80.6	668.5	879.9	31.6	Chili
Colombia	36.0	25.6	392.4	375.2	-4.4	Colombie
Ecuador	12.6	8.5	160.1	141.0	-11.9	Équateur
Falkland Islands (Malvinas)	0.0	0.0	0.0	0.5	0.0	Falkland, Îles (Malvinas)
Guyana	19.0	22.9	225.4	201.1	-10.8	Guyana
Paraguay	0.6	1.0	10.5	12.4	18.1	Paraguay
Peru	12.4	19.1	293.1	262.4	-10.5	Pérou
Suriname	0.0	0.0	46.8	1.0	-97.9	Suriname
Uruguay	2.3	7.4	47.9	136.8	185.6	Uruguay
Venezuela	74.9	82.5	1,231.6	709.3	-42.4	Venezuela
<b>Total</b>	<b>355.7</b>	<b>452.2</b>	<b>5,319.8</b>	<b>5,100.2</b>	<b>-4.1</b>	<b>Total</b>
<b>Cent. Amer. Antilles</b>						<b>Amér. cent. Antilles</b>
Anguilla	0.0	0.0	0.0	0.0	0.0	Anguilla
Antigua and Barbuda	0.0	0.2	1.0	0.7	-30.0	Antigua-et-Barbuda
Aruba	0.0	0.0	5.1	7.8	52.9	Aruba
Bahamas	3.0	4.6	16.5	48.1	191.5	Bahamas
Barbados	1.6	0.6	7.5	6.3	-16.0	Barbade
Belize	0.5	0.4	6.4	4.5	-29.7	Belize
Bermuda	0.1	0.1	3.8	1.7	-55.3	Bermudes
Cayman Islands	0.0	0.0	3.7	2.2	-40.5	Caïmanes, Îles
Costa Rica	17.7	21.3	246.9	295.1	19.5	Costa Rica
Cuba	29.9	49.5	325.1	371.1	14.1	Cuba
Dominica	0.0	0.0	0.9	0.4	-55.6	Dominique
Dominican Republic	8.2	9.1	117.7	113.8	-3.3	Dominicaine, République
El Salvador	4.0	2.4	54.9	44.4	-19.1	El Salvador
Grenada	0.2	0.1	1.5	1.1	-26.7	Grenade
Guatemala	9.9	10.7	144.1	146.3	1.5	Guatemala
Haiti	0.4	1.1	10.6	18.6	75.5	Haïti
Honduras	7.5	7.6	128.5	97.6	-24.0	Honduras
Jamaica	28.2	28.5	270.9	265.0	-2.2	Jamaïque
Mexico	1,104.5	964.2	12,728.8	12,174.6	-4.4	Mexique
Montserrat	0.0	0.1	0.3	0.5	66.7	Montserrat
Netherlands Antilles	0.3	0.1	1.4	23.8	...	Antilles néerlandaises
Nicaragua	1.9	2.7	45.4	41.2	-9.3	Nicaragua
Panama	2.3	0.5	12.2	8.7	-28.7	Panama
Saint Kitts and Nevis	0.7	0.7	7.5	8.7	16.0	Saint-Kitts-et-Nevis
Saint Lucia	0.0	0.0	0.4	0.3	-25.0	Sainte-Lucie
Saint Vincent & the Grenadines	0.0	0.0	0.6	0.1	-83.3	Saint-Vincent-et-Grenadines
Trinidad and Tobago	19.4	11.7	166.7	232.0	39.2	Trinité-et-Tobago
Turks and Caicos Islands	0.3	0.5	2.3	8.0	247.8	Turks et Caïques, Îles
Virgin Islands, British	0.3	0.0	0.5	1.1	120.0	Îles Vierges britanniques
<b>Total</b>	<b>1,240.6</b>	<b>1,116.6</b>	<b>14,311.2</b>	<b>13,923.9</b>	<b>-2.7</b>	<b>Total</b>
<b>All Countries</b>	<b>27,305.8</b>	<b>26,025.1</b>	<b>348,584.7</b>	<b>334,927.0</b>	<b>-3.9</b>	<b>Tous les pays</b>

Table 12. Imports by Province of Clearance, Customs Basis, Not Seasonally Adjusted

Tableau 12. Importations par province de dédouanement, base douanière, chiffres non corrigés des variations saisonnières

		Agricultural and Fishing Products	Energy Products	Forestry Products	Industrial Goods	Machinery and Equip- ment	Automotive Products	Consumer Goods	Special Trans- actions	Total
		Produits de l'agriculture de la pêche	Produits énergé- tiques	Produits forestiers	Biens industriels	Machines et équipe- ment	Produits de l'automobile	Biens de consom- mation	Trans- actions spéciales	Total
<i>Millions of dollars - Millions de dollars</i>										
<b>December - décembre</b>										
Newfoundland and Labrador Terre Neuve et le Labrador	2002	2.7	93.6	0.0	22.0	5.0	0.0	0.5	2.7	126.5
	2003	6.4	166.9	0.0	8.1	7.8	0.1	1.0	0.2	190.5
Prince Edward Is. Î. Prince-Édouard	2002	0.1	0.0	0.0	2.6	0.4	0.0	0.0	0.0	3.2
	2003	0.2	0.0	0.0	0.1	0.8	0.0	0.0	0.0	1.1
Nova Scotia Nouvelle-Écosse	2002	35.9	74.0	0.4	43.7	77.1	219.3	5.9	2.9	459.2
	2003	34.7	53.0	0.8	72.3	56.4	185.7	3.8	0.9	407.7
New Brunswick Nouveau-Brunswick	2002	25.3	249.9	10.8	67.8	43.1	13.1	10.9	5.1	426.2
	2003	30.5	316.8	9.5	47.1	38.3	14.4	10.2	2.4	469.2
Quebec Québec	2002	262.8	918.1	63.2	865.0	1,286.3	150.4	608.7	106.6	4,261.1
	2003	274.9	958.3	56.3	868.3	1,437.0	118.3	586.4	69.1	4,368.6
Ontario Ontario	2002	935.6	155.1	91.4	3,071.0	5,299.0	4,955.0	2,249.6	381.9	17,138.7
	2003	926.5	273.9	83.8	2,816.0	4,861.8	4,428.9	2,204.2	357.6	15,952.7
Manitoba Manitoba	2002	77.3	2.6	6.1	163.0	353.2	74.7	117.7	15.2	809.7
	2003	68.6	3.4	5.3	188.9	389.4	82.7	103.5	5.3	847.2
Saskatchewan Saskatchewan	2002	27.5	3.5	2.0	83.7	119.9	40.0	20.4	2.4	299.3
	2003	20.3	2.5	2.0	83.2	143.7	30.9	25.7	1.6	309.9
Alberta Alberta	2002	108.3	18.0	4.8	222.0	662.4	61.7	68.0	25.8	1,171.0
	2003	84.5	75.6	3.2	274.1	485.7	56.6	73.3	18.5	1,071.4
British Columbia Colombie britann.	2002	267.2	28.3	39.0	337.8	731.8	785.8	376.7	42.2	2,608.8
	2003	266.6	44.8	43.7	369.1	717.7	581.7	346.8	35.1	2,405.5
Yukon/N.W.T./Nvt. Yukon/T.N.-O./Nt	2002	0.1	0.3	0.0	0.2	0.8	0.5	0.0	0.1	2.0
	2003	0.2	0.7	0.0	0.1	0.1	0.0	0.0	0.0	1.2
<b>Total</b>	<b>2002</b>	<b>1,743.0</b>	<b>1,543.3</b>	<b>217.8</b>	<b>4,878.9</b>	<b>8,579.0</b>	<b>6,300.6</b>	<b>3,458.5</b>	<b>584.9</b>	<b>27,305.8</b>
	<b>2003</b>	<b>1,713.5</b>	<b>1,896.0</b>	<b>204.7</b>	<b>4,727.3</b>	<b>8,138.7</b>	<b>5,499.3</b>	<b>3,354.9</b>	<b>490.7</b>	<b>26,025.1</b>

CANSIM (table / tableau 228-0033)

Table 13. Imports by Province of Clearance, Customs Basis, Not Seasonally Adjusted

Tableau 13. Importations par province de dédouanement, base douanière, chiffres non corrigés des variations saisonnières

		Agricultural and Fishing Products	Energy Products	Forestry Products	Industrial Goods	Machinery and Equip- ment	Automotive Products	Consumer Goods	Special Trans- actions	Total
		Produits de l'agriculture de la pêche	Produits énergé- tiques	Produits forestiers	Biens industriels	Machines et équipe- ment	Produits de l'automobile	Biens de consom- mation	Trans- actions spéciales	Total
<i>Millions of dollars - Millions de dollars</i>										
<b>January to December - Janvier à décembre</b>										
Newfoundland and Labrador Terre Neuve et le Labrador	2002	157.4	1,313.3	0.2	190.5	164.4	0.6	6.9	8.4	1,841.7
	2003	83.4	1,868.6	0.1	153.0	185.2	4.4	9.8	8.9	2,313.4
Prince Edward Is. Î. Prince-Édouard	2002	2.6	0.0	0.1	15.5	3.6	0.3	0.9	0.0	23.0
	2003	2.4	0.0	0.0	7.6	8.7	0.2	0.5	0.2	19.7
Nova Scotia Nouvelle-Écosse	2002	298.7	1,050.2	7.4	590.2	872.6	2,235.0	61.3	21.3	5,136.6
	2003	365.3	1,118.5	8.7	669.3	1,122.9	2,418.3	62.5	17.3	5,782.9
New Brunswick Nouveau-Brunswick	2002	591.1	2,973.1	155.3	951.4	582.3	185.2	226.0	53.9	5,718.4
	2003	527.1	3,340.0	146.3	912.3	606.8	213.6	181.8	43.0	5,970.8
Quebec Québec	2002	2,937.2	8,217.8	861.9	11,820.1	16,124.2	2,149.1	8,251.1	1,023.7	51,385.0
	2003	3,142.2	9,619.2	815.8	11,541.7	15,155.1	2,102.6	9,051.0	861.0	52,288.6
Ontario Ontario	2002	11,939.2	2,021.4	1,366.2	42,713.4	66,336.6	66,188.3	30,136.1	3,913.2	224,614.4
	2003	11,689.1	2,560.2	1,318.1	39,297.0	60,633.8	61,419.6	29,285.6	3,510.3	209,713.6
Manitoba Manitoba	2002	891.1	67.2	96.6	2,338.3	5,182.8	1,130.7	1,486.1	137.5	11,330.4
	2003	829.3	78.7	92.8	2,495.2	4,306.7	1,125.3	1,337.9	124.8	10,390.7
Saskatchewan Saskatchewan	2002	300.5	63.3	31.8	1,213.9	1,694.9	551.2	238.0	39.5	4,133.1
	2003	272.4	47.6	26.3	1,264.7	1,763.8	477.0	265.3	33.3	4,150.4
Alberta Alberta	2002	1,297.4	413.6	72.5	2,742.0	6,479.6	705.1	833.8	269.1	12,813.0
	2003	1,249.5	708.3	66.2	3,022.4	5,968.6	803.3	882.6	258.0	12,958.9
British Columbia Colombie britann.	2002	3,328.7	604.5	544.9	4,525.9	8,517.5	8,313.8	5,185.2	503.2	31,523.9
	2003	3,308.9	651.7	547.5	4,810.4	8,637.5	7,793.4	5,120.9	387.3	31,257.6
Yukon/N.W.T./Nvt. Yukon/T.N.-O./Nt	2002	40.5	6.0	0.1	1.7	13.1	1.5	0.2	2.2	65.4
	2003	50.8	7.1	0.0	2.0	16.6	0.9	0.3	2.6	80.4
<b>Total</b>	<b>2002</b>	<b>21,784.3</b>	<b>16,730.5</b>	<b>3,136.9</b>	<b>67,102.8</b>	<b>105,971.6</b>	<b>81,460.8</b>	<b>46,425.8</b>	<b>5,972.1</b>	<b>348,584.7</b>
	<b>2003</b>	<b>21,520.3</b>	<b>20,000.0</b>	<b>3,021.9</b>	<b>64,175.7</b>	<b>98,405.5</b>	<b>76,358.8</b>	<b>46,198.0</b>	<b>5,246.8</b>	<b>334,927.0</b>

CANSIM (table / tableau 228-0033)

**FOR FURTHER READING**

Selected publications  
from Statistics Canada

**LECTURES SUGGÉRÉES**

Choisies parmi les publications  
de Statistique Canada

**Title****Titre**

**Exports by Country,**  
*Quarterly, Bilingual*

**Exportations par pays,**  
*Trimestriel, Bilingue*

65-003-XPB

**Exports by Commodity,**  
*Monthly, Bilingual*

**Exportations par marchandise,**  
*Mensuel, Bilingue*

65-004-XPB

**Imports by Country,**  
*Quarterly, Bilingual*

**Importations par pays,**  
*Trimestriel, Bilingue*

65-006-XPB

**Imports by Commodity,**  
*Monthly, Bilingual*

**Importations par marchandise,**  
*Mensuel, Bilingue*

65-007-XPB

**Exports, Merchandise Trade,**  
*Annual, Bilingual*

**Exportations, commerce de marchandises,**  
*Annuel, Bilingue*

65-202-XPB

**Imports, Merchandise Trade,**  
*Annual, Bilingual*

**Importations, commerce de marchandises,**  
*Annuel, Bilingue*

65-203-XPB

To order a publication you may  
telephone 1-613-951-7277 or use  
facsimile number 1-613-951-1584.  
For toll free in Canada only telephone  
1-800-267-6677. When ordering by  
telephone or facsimile a written  
confirmation is not required.

Pour obtenir une publication veuillez téléphoner  
au 1-613-951-7277 ou utiliser le numéro du  
télécopieur 1-613-951-1584. Pour appeler sans  
frais, au Canada, composez le 1-800-267-6677. Il  
n'est pas nécessaire de nous faire parvenir une  
confirmation pour une commande faite par  
téléphone ou télécopieur.

## Technical Notes

### The Canadian International Merchandise Trade Statistical Program

#### I Introduction

The objective of this text is to provide a general overview of the Canadian International Merchandise Trade Statistical Program with special reference to concepts and definitions. The text is intended for the general user and simplicity is emphasized. More technical details can be obtained from the International Trade Division upon request.

#### II Conceptual Framework

**1. Objectives and Coverage:** The primary objective of the Canadian International Merchandise Trade Statistical Program is to measure the change in the stock of material resources of the country resulting from the movement of merchandise into or out of Canada. Information on imports and exports are inputs into the System of National Accounts particularly in the Balance of Payments and Gross Domestic Product, and are used in the formulation of trade and budgetary policies. Governments, importers, exporters, manufacturers and shipping companies use trade statistics to:

- monitor import penetration and export performance;
- monitor commodity price and volume changes;
- examine transport implications.

**2. Trade Statistics - Customs Basis/Balance of Payments Basis:** Merchandise trade statistics are reported and presented on two different bases: Customs basis and Balance of Payment basis. (B.O.P.)

## Notes Techniques

### Le programme de statistiques sur le commerce international de marchandises du Canada

#### I Introduction

Le présent document contient un aperçu général du Programme de statistiques sur le commerce international de marchandises du Canada, notamment des concepts et des définitions. Il est destiné au grand public, aussi a-t-on essayé d'en faciliter la lecture. Pour plus de précisions techniques, s'adresser à la Division du commerce international.

#### II Cadre conceptuel

**1. Objectifs et champ d'observation:** Le but principal du Programme de statistiques sur le commerce international de marchandises du Canada est de mesurer les fluctuations du stock de ressources matérielles du pays qu'entraîne le mouvement des marchandises au Canada. Les renseignements sur les importations et les exportations sont introduits dans le Système de comptabilité nationale, notamment en ce qui concerne la balance des paiements et le produit intérieur brut, et servent à formuler les politiques commerciales et budgétaires. Les administrations publiques, les importateurs, les exportateurs, les fabricants et les expéditeurs utilisent les statistiques commerciales pour:

- vérifier la pénétration du marché par les importations et la performance des exportations;
- suivre les changements qui interviennent au niveau des prix et du volume des marchandises;
- examiner les répercussions en matière de transports.

**2. Statistiques sur le commerce établies sur une base douanière et en fonction de la balance des paiements:** Les statistiques sur le commerce des marchandises sont établies et présentées sur deux bases différentes: la base douanière et la base de la balance des paiements (B.D.P.).

When goods are imported into or exported from Canada, declarations must be filed with Customs giving such information as description and value of the goods, origin and port of clearance of commodities and the mode of transport. Most of this information is required for the purposes of Customs Administration. Statistics developed from administrative records of Customs are commonly referred to as Customs based trade statistics.

Customs based trade statistics are more accurate at measuring imports than they are at measuring exports. This is the case because Customs are typically more vigilant with respect to goods entering the country than they are with goods leaving the country.

Customs based export statistics may understate and/or incorrectly portray the destination of exports. Export statistics are understated when the proper documentation is not filed with Customs. Exports are incorrectly portrayed when the country of final destination is inaccurately reported on the customs documentation - this occurs most frequently when goods are routed through an intermediary country before continuing on to their final destination.

Statistics Canada does not have a measure of undercoverage but periodically conducts reconciliation exercises with its major trading partners, excluding the United States.

On January 1<sup>st</sup>, 1990, Canada entered into a Memorandum of Understanding (MOU) with the United States concerning the exchange of import data. As a consequence, each administration is using the other's import data to replace its own export data. Canada's international merchandise trade statistics are, therefore, no longer derived exclusively from the administrative records of Canada Customs and Revenue Agency, but from United States Customs records as well.

Lorsque des marchandises sont importées au Canada ou en sont exportées, elles doivent être déclarées aux douanes et l'importateur ou l'exportateur doit donner des renseignements sur la désignation et la valeur des marchandises, leur origine et le bureau de dédouanement ainsi que sur le mode de transport. La plupart de ces renseignements sont requis par l'administration des douanes. On appelle généralement "statistiques commerciales établies sur la base douanière" les statistiques commerciales élaborées à partir des dossiers administratifs des douanes.

Les statistiques sur le commerce établies sur la base douanière sont plus exactes pour mesurer les importations que les exportations. En effet, les Douanes sont habituellement plus vigilantes en ce qui concerne les marchandises qui entrent au pays que pour celles qui en sortent.

Les statistiques sur les exportations établies sur la base douanière peuvent sous-estimer ou représenter incorrectement la destination des exportations, ou l'un et l'autre. Dans le premier cas, les exportations sont sous-estimées lorsque les documents officiels ne sont pas présentés aux Douanes. Dans le deuxième cas, elles sont représentées incorrectement lorsque le pays de la destination finale déclaré sur les documents douaniers n'est pas le bon. Ceci se produit le plus souvent lorsque les marchandises passent par un pays intermédiaire avant de parvenir à leur destination finale.

Statistique Canada n'a pas de mesure du sous-dénombrement, mais effectue périodiquement des opérations de comparaisons avec ses principaux partenaires commerciaux, sauf les États-Unis.

Un protocole d'entente conclu entre le Canada et les États-Unis sur l'échange de données sur les importations est entré en vigueur le 1<sup>er</sup> janvier 1990. Chaque administration va désormais utiliser les données sur les importations de l'autre partie à la place de ses propres données sur les exportations. La statistique du commerce international de marchandises du Canada ne sera donc plus établie uniquement à partir des dossiers administratifs d'Agence des douanes et du revenu du Canada, et utilisera également les dossiers des Douanes américaines.

Customs based information is adjusted to conform with the National Accounts concepts and definitions. The adjustments to derive Balance of Payments based trade data include trade definition, valuation and timing related adjustments. The principal difference between the two trade concepts is that Customs based merchandise trade statistics cover the physical movement of goods as they are reflected on customs documents, while Balance of Payments adjusted data are intended to cover all economic transactions between residents and non-residents which involve merchandise trade. This section describes the concepts and processes pertaining to the Customs based trade statistics only. (For further information on Balance of Payments adjusted data see the publication *“Canada’s Balance of International Payments” Catalogue no. 67-001-XPB*).

**3. System of Trade:** Canadian trade statistics are compiled according to the “General” system of trade as defined by the United Nations Statistical Office. Under this system, imports include all goods which have crossed Canada’s territorial boundary, whether for immediate consumption in Canada or stored in bonded Customs warehouses. Domestic exports include goods grown, extracted or manufactured in Canada, including goods of foreign origin which have been materially transformed in Canada. Re-exports are exports of goods of foreign origin which have not been materially transformed in Canada, including foreign goods withdrawn for export from bonded customs warehouses. Total exports are the sum of Domestic exports and Re-exports. Thus the general trade system, in principal, presents all goods entering the country (imports) and all goods leaving the country (exports). It differs from the “Special” system of trade in the treatment of imported goods into Customs bonded warehouses. Under the “Special” system, these goods are counted only if and when they are withdrawn from Customs warehouses for home consumption. They are not counted in export statistics unless they have first cleared Customs.

Les données établies sur la base douanière sont rectifiées pour qu’elles puissent concorder avec les concepts et les définitions de la comptabilité nationale. Les modifications apportées pour établir des données commerciales en fonction de la balance des paiements, portent sur la définition de commerce, l’évaluation et la période statistique. La différence principale entre ces deux concepts commerciaux est que les statistiques sur le commerce de marchandises établies sur une base douanière couvrent le mouvement des marchandises indiqué sur les documents douaniers, alors que les données établies en fonction de la balance des paiements portent sur toutes les transactions économiques effectuées entre résidents et non-résidents du Canada et concernant le commerce de marchandises. Le présent chapitre traite des concepts et des procédés relatifs aux statistiques établies sur la base douanière. (Pour plus amples renseignements concernant les données sur base de la balance des paiements voir la publication *“Balance des paiements international du Canada” n° 67-001-XPB au catalogue*).

**3. Système commercial:** Les statistiques sur le commerce du Canada sont rassemblées selon le système commercial “général” défini par le Bureau de statistiques des Nations Unies, en vertu duquel les importations portent sur toutes les marchandises qui ont franchi les frontières du Canada, que ce soit pour y être consommées immédiatement ou pour être mises dans un entrepôt de douane. Les exportations nationales comprennent les produits cultivés, extraits ou fabriqués au Canada (y compris les produits d’origine étrangère qui ont été transformés au Canada). Les réexportations sont les exportations de produits d’origine étrangère qui n’ont pas été transformés au Canada (y compris les produits étrangers sortis des entrepôts de douane aux fins d’exportation). Le total des exportations correspond à la somme des exportations nationales et des réexportations. Le système commercial général couvre donc, en principe, toutes les marchandises qui entrent au pays (importations) et toutes celles qui en sortent (exportations). Il diffère du système commercial “spécial” par le traitement des marchandises importées qui sont entreposées en douane. Dans le cas du système “spécial”, il n’est tenu compte de ces produits que lorsque ceux-ci sont sortis d’entrepôt de douane aux fins de consommation nationale et il n’en est pas tenu compte dans les statistiques d’exportation s’ils n’ont pas tout d’abord été dédouanés.



Conceptually, under the “General” system, the statistical frontier coincides with the geographical boundary, while under the “Special” system, it coincides with the Customs boundary.

- 4. Valuation:** For Customs purposes, imports are recorded at values established according to the provisions of the Customs Act, which, since January 1<sup>st</sup>, 1985, reflects valuation methods based on the General Agreement on Tariffs and Trade (GATT) Valuation Code System. It generally requires the value for duty of imported goods be equivalent to the transaction value or the price actually paid.

To determine the transaction value of imported goods, all transportation and associated costs arising in respect of the goods being appraised prior to and at the place of direct shipment to Canada, are to be added to the price of the goods. Therefore, Canadian imports are valued F.O.B. (Free on Board), place of direct shipment to Canada. It excludes freight and insurance costs in bringing the goods to Canada from the point of direct shipment.

To countries other than the United States, exports are, in principal, valued or recorded at the values declared on export documents which usually reflect the transaction value, i.e. actual selling price, or in the case of a non-arm's length transaction, the transfer price used for company accounting purposes. Canadian exports to overseas countries are valued at F.O.B. port of exit, including domestic freight charges to that point but net of discounts and allowances. As of January, 1990, Canadian exports to the U.S. are valued F.O.B. point of exit from Canada. Prior to 1990, they were valued F.O.B. place of lading net of freight charges, discounts and allowances.

- 5. Statistical Period:** The reference period is the calendar month and the calendar year. The closing of the statistical month for imports and Canadian exports to the United States is defined as the last calendar day of the month, based as closely as practicable on the date of clearance from Customs.

En théorie, dans le cadre du système “général”, la frontière statistique coïncide avec les limites géographiques du pays, alors que dans le cadre du système “spécial”, elle coïncide avec la frontière douanière.

- 4. Évaluation:** Aux fins des douanes, les importations sont présentées selon les valeurs établies conformément aux dispositions de la Loi sur les douanes qui, depuis le 1<sup>er</sup> janvier 1985, prévoit l'application de méthodes d'évaluation fondées sur le Code d'évaluation de l'Accord général sur les tarifs douaniers et le commerce (GATT). En général, la valeur imposable des marchandises importées doit correspondre à la valeur transactionnelle.

Pour déterminer la valeur transactionnelle des produits importés, il faut ajouter au prix de ces produits tous les frais de transport et tous les frais connexes engagés à l'égard des marchandises avant l'expédition directe au Canada jusqu'au lieu d'expédition directe. En conséquence, le prix des importations canadiennes est le prix F.A.B. (Franco à bord), lieu d'expédition directe au Canada. Les coûts du fret et de l'assurance nécessaires pour acheminer les marchandises au Canada depuis le point d'expédition direct ne sont pas compris.

Dans le cas des pays autres que les États-Unis, les exportations sont, en principe, évaluées ou enregistrées selon la valeur déclarée dans les documents d'exportation; il s'agit habituellement de la valeur transactionnelle, c.-à-d. du prix de vente réel ou, dans le cas des opérations d'entreprises affiliées, du prix de transfert adopté par les sociétés à des fins comptables. Les prix de la plupart des exportations canadiennes vers des pays d'outre-mer sont des prix F.A.B., port de sortie, fret intérieur compris jusqu'à ce point, mais sans les escomptes ni les rabais. À compter de janvier 1990, les exportations du Canada aux États-Unis sont évaluées F.A.B. au point de sortie du Canada. Avant 1990, elles étaient évaluées F.A.B. au point de chargement après déduction du fret, des escomptes et des rabais.

- 5. Période statistique:** La période de référence est le mois et l'année civils. La fin du mois statistique des importations et des exportations canadiennes aux États-Unis correspond au dernier jour du mois civil pour lequel il est possible d'obtenir des données sur le dédouanement.

The closing of the statistical month for exports, to countries other than the United States, is also defined as the last calendar day of the month. Those export documents which are received too late for incorporation in the current month are assigned to the month the transaction took place. If a monthly summary report from a high volume exporter is not received on time, the data are imputed for the current month and revised with the trade value in the following statistical month.

- 6. Trading Partner Attribution (Country of origin/destination):** Exports are attributed to the country, which is the last known destination of the goods at the time of export. Exports to the United States are attributed to the state of destination.

Imports are attributed to their country of origin, that is, the country in which the goods were grown, extracted or manufactured in accordance to the rules of origin administered by Canada Customs and Revenue Agency. Imports from the United States are attributed to the state of origin. Prior to 1988, most imports were attributed to the country of export/consignment with the exception of imports from Central and South America.

- 7. Principal Trading Areas:** The “principal trading areas” are country groupings defined as follows:

**United States:** (includes trade with Puerto Rico and the U.S. Virgin Islands).

**Japan:**

**E.U. (European Union):** Austria, Belgium, Denmark, Finland, France, Germany, Greece, Ireland, Italy, Luxembourg, Netherlands, Portugal, Spain, Sweden and United Kingdom. Note: United Kingdom, Ireland and Denmark joined the European Union on January 1<sup>st</sup>, 1973; Greece on January 1<sup>st</sup>, 1981; Portugal and Spain on January 1<sup>st</sup>, 1986 and Austria, Finland and Sweden on January 1<sup>st</sup>, 1995.

Pour les exportations, la fin du mois statistique, vers les pays autres que les États-Unis correspond aussi au dernier jour du mois civil. Les documents d'exportation qui parviennent trop tard pour que l'on puisse les intégrer au mois en cours sont affectés au mois où la transaction a eu lieu. Si le rapport sommaire mensuel d'un gros exportateur ne parvient pas à temps, ces données sont imputées au mois en cours, puis rajustées au cours du mois statistique suivant en fonction des valeurs observées.

- 6. Désignation des partenaires commerciaux (pays d'origine/pays de destination):** Les exportations sont attribuées au pays désigné comme la dernière destination connue des marchandises au moment de l'exportation. Les exportations vers les États-Unis sont attribuées à l'état de destination.

Les importations sont attribuées au pays d'origine, c'est-à-dire au pays où les produits ont été cultivés, extraits ou fabriqués, conformément aux règlements des pays d'origines administrés par d'Agence des douanes et du revenu du Canada. Les importations en provenance des États-Unis sont attribuées à l'état d'origine. Avant 1988, la plupart des importations étaient attribuées aux pays d'exportation/consignation à l'exception des importations en provenance d'Amérique centrale ou d'Amérique du Sud.

- 7. Principales zones commerciales:** Les “principales zones commerciales” sont les groupes de pays suivants:

**États-Unis:** (y compris le commerce avec Porto Rico et les Îles Vierges américaines).

**Japon:**

**U.E. (Union européenne):** l'Allemagne, l'Autriche, la Belgique, le Danemark, l'Espagne, la Finlande, la France, la Grèce, l'Irlande, l'Italie, le Luxembourg, les Pays-Bas le Portugal, le Royaume-Uni, et la Suède. Note: le Royaume-Uni, l'Irlande et le Danemark se sont joints à l'Union européenne (U.E.) le 1<sup>er</sup> janvier 1973; la Grèce le 1<sup>er</sup> janvier 1981; le Portugal et l'Espagne le 1<sup>er</sup> janvier 1986; et l'Autriche, la Finlande et la Suède le 1<sup>er</sup> janvier 1995.

**Other O.E.C.D.:** Australia, Canada, Czech Republic, Hungary, Iceland, Mexico, New Zealand, Norway, Poland, South Korea, Switzerland, Turkey and new member Slovakia (January 2001). The European Union (E.U.) countries, United States, and Japan are also members of O.E.C.D. (the Organization for Economic Cooperation and Development), but are shown separately.

**Other Countries:** This group includes all countries and territories other than the United States, Japan, E.U. and other O.E.C.D.

**8. Legal Framework:** Import and export statistics with countries other than the United States are derived from information contained on administrative records collected by the Canada Customs and Revenue Agency under the Customs Act. Copies of these documents (or information therefrom) are sent to Statistics Canada in accordance with Section 25 of the Statistics Act. It follows that the disclosure of trade statistics is governed by both the Customs Act and the Statistics Act and is subject to the provisions of Section 17.(2)(a) of the latter. Disclosure of export statistics to the United States is now governed by a Memorandum of Understanding which provides for an exchange of detailed import statistics between Canada and the United States.

Questions concerning details of methods not covered by these notes should be addressed to the Marketing and Client Services Section, International Trade Division, Statistics Canada, Ottawa, Ontario, K1A 0T6.

**Autres O.C.D.É.:** l'Australie, le Canada, la Corée du Sud, la Hongrie, l'Islande, le Mexique, la Norvège, la Nouvelle-Zélande, la Pologne, la République Tchèque, la Suisse, la Turquie et la Slovaquie (le nouveau pays membre janvier 2001). Les pays de l'Union européenne (U.E), les États-Unis, et le Japon sont aussi membres de l'O.C.D.É. (l'Organisation de coopération et de développement économique), mais ils sont montrés séparément.

**Autres pays:** Ce groupe comprend tous les pays et territoires autres que les États-Unis, le Japon, les pays de l'U.E. et les autres pays de l'O.C.D.É.

**8. Cadre juridique:** Les statistiques des importations et celles des exportations pour les pays autres que les États-Unis sont tirées d'éléments qui figurent dans les dossiers administratifs d'Agence des douanes et du revenu du Canada, et qui ont été obtenus en vertu de la Loi sur les douanes. Des copies de ces documents (ou des renseignements qu'ils contiennent) sont envoyées à Statistique Canada, conformément à l'article 25 de la Loi sur la statistique. En conséquence, la divulgation de statistiques commerciales est régie à la fois par la Loi sur les douanes et par la Loi sur la statistique. Elle est assujettie aux dispositions de l'article 17.(2)(a) de cette dernière. La divulgation de la statistique des exportations vers les États-Unis est maintenant régie par un Protocole d'entente qui prévoit l'échange de statistiques détaillées sur les importations entre le Canada et les États-Unis.

Toute question portant sur un aspect des méthodes qui n'aurait pas été traité dans les pages précédentes doit être adressée à la section du marketing et des services à la clientèle, la Division du commerce international, Statistique Canada, Ottawa, Ontario, K1A 0T6.

**Telephone:** 1-800-294-5583 or within the area code 613, 951-9647  
**Facsimile:** 1-800-664-0055 or within the area code 613, 951- 0117  
**Internet:** trade@statcan.ca

**Téléphone:** 1-800-294-5583 ou à l'intérieur de l'indicatif régional 613, 951-9647  
**Télécopieur:** 1-800-664-0055 ou à l'intérieur de l'indicatif régional 613, 951- 0117  
**Internet:** commerce@statcan.ca