



N° 71-001-XIF au catalogue

Information population active

Ne pas publier avant 7 heures (HNE)

vendredi 10 mars 2006



Pour la semaine se terminant le 18 février 2006



Statistique
Canada

Statistics
Canada

Canada

Comment obtenir d'autres renseignements

Toute demande de renseignements au sujet du présent produit ou au sujet de statistiques ou de services connexes doit être adressée à : Programme de l'Enquête sur la population active, Division de la statistique du travail, Statistique Canada, Ottawa, Ontario, K1A 0T6 (téléphone : (613) 951-4090, numéro de téléphone sans frais : 1 866 873-8788, télécopieur : (613) 951-2869 ou par courriel : travail@statcan.ca).

Pour obtenir des informations sur l'ensemble des données de Statistique Canada qui sont disponibles, veuillez composer l'un des numéros sans frais suivants. Vous pouvez également communiquer avec nous par courriel ou visiter notre site Web.

Service national de renseignements **1 800 263-1136**

Service national d'appareils de télécommunication pour les malentendants **1 800 363-7629**

Renseignements concernant le Programme des bibliothèques de dépôt **1 800 700-1033**

Télécopieur pour le Programme des bibliothèques de dépôt **1 800 889-9734**

Renseignements par courriel infostats@statcan.ca

Site Web www.statcan.ca

Renseignements sur les commandes et les abonnements

Le produit n° 71-001-XIF au catalogue est publié de façon mensuelle sous forme électronique dans le site Internet de Statistique Canada au prix de 9 \$CAN l'exemplaire (PDF) et de 84 \$CAN pour un abonnement annuel (HTML). Les utilisateurs peuvent obtenir des exemplaires à www.statcan.ca, sous la rubrique Produits et services.

Normes de service au public

Statistique Canada s'engage à fournir à ses clients des services rapides, fiables et courtois, et ce, dans la langue officielle de leur choix. À cet égard, notre organisme s'est doté de *normes de service à la clientèle* qui doivent être observées par les employés lorsqu'ils offrent des services à la clientèle. Pour obtenir une copie de ces normes de service, veuillez communiquer avec Statistique Canada au numéro sans frais 1 800 263-1136. Les normes de services sont aussi publiées sur www.statcan.ca sous À propos de Statistique Canada > Offrir des services aux Canadiens.



Statistique Canada
Division de la statistique du travail
Programme de l'Enquête sur la population active

Information population active

Ne pas publier avant 7 heures (HNE)

vendredi 10 mars 2006

Pour la semaine se terminant le 18 février 2006

Publication autorisée par le ministre responsable de Statistique Canada

© Ministre de l'Industrie, 2006

Tous droits réservés. L'utilisation de ce produit est limitée au détenteur de licence et à ses employés. Le produit ne peut être reproduit et transmis à des personnes ou organisations à l'extérieur de l'organisme du détenteur de licence.

Des droits raisonnables d'utilisation du contenu de ce produit sont accordés seulement à des fins de recherche personnelle, organisationnelle ou de politique gouvernementale ou à des fins éducatives. Cette permission comprend l'utilisation du contenu dans des analyses et dans la communication de résultats et conclusions de ces analyses, y compris la citation de quantités limitées de renseignements complémentaires extraits du produit de données dans ces documents. Cette documentation doit servir à des fins non commerciales seulement. Si c'est le cas, la source des données doit être citée comme suit : Source (ou « Adapté de », s'il y a lieu) : Statistique Canada, nom du produit, numéro au catalogue, volume et numéro, période de référence et page(s). Autrement, les utilisateurs doivent d'abord demander la permission écrite aux Services d'octroi de licences, Division du marketing, Statistique Canada, Ottawa, Ontario, Canada, K1A 0T6.

Mars 2006

N° 71-001-XIF au catalogue

ISSN 1703-8308

Périodicité : mensuelle

Ottawa

This publication is available in English upon request (Catalogue no. 71-001-XIE).

Note de reconnaissance

Le succès du système statistique du Canada repose sur un partenariat bien établi entre Statistique Canada et la population, les entreprises, les administrations canadiennes et les autres organismes. Sans cette collaboration et cette bonne volonté, il serait impossible de produire des statistiques précises et actuelles.

Informations pour l'utilisateur

Signes conventionnels

Les signes conventionnels suivants sont employés uniformément dans les publications de Statistique Canada :

- . indisponible pour toute période de référence
- .. indisponible pour une période de référence précise
- ... n'ayant pas lieu de figurer
- 0 zéro absolu ou valeur arrondie à zéro
- 0^s valeur arrondie à 0 (zéro) là où il y a une distinction importante entre le zéro absolu et la valeur arrondie
- P provisoire
- r révisé
- x confidentiel en vertu des dispositions de la *Loi sur la statistique*
- E à utiliser avec prudence
- F trop peu fiable pour être publié

Demandes spéciales (\$)

Il est possible de demander des totalisations spéciales de façon ponctuelle ou régulière. Ce service vous permet de préciser les tableaux et les séries chronologiques qui répondent à vos exigences particulières. Le coût de ce service varie selon la demande. Pour obtenir plus de renseignements sur ce service, veuillez composer notre numéro de téléphone sans frais (1 866-873-8788) ou communiquez par courriel à l'adresse suivante : travail@statcan.ca.

Calendrier de diffusion pour l'EPA

Période de référence - Semaine se terminant	Date de diffusion
21 janvier 2006	10 février 2006
18 février 2006	10 mars 2006
18 mars 2006	7 avril 2006
15 avril 2006	5 mai 2006
20 mai 2006	9 juin 2006
17 juin 2006	7 juillet 2006
15 juillet 2006	4 août 2006
19 août 2006	8 septembre 2006
16 septembre 2006	6 octobre 2006
14 octobre 2006	3 novembre 2006
11 novembre 2006	1 décembre 2006
9 décembre 2006	5 janvier 2007

Dernier communiqué de l'EPA dans *le Quotidien* (gratuit)

Table des matières

Faits saillants	5
Analyse — Février 2006	6
Graphiques	
1. Emploi et taux de chômage, Canada, séries désaisonnalisées	5
2. Indicateurs de l'emploi et du chômage, Canada, données désaisonnalisées	8
3. Indicateurs de l'emploi et du chômage, Canada, données désaisonnalisées	9
4. Indice de l'emploi selon la branche d'activité, Canada, données désaisonnalisées, janvier 2002=100	10
5. Indice de l'emploi selon la branche d'activité, Canada, données désaisonnalisées, janvier 2002=100	11
6. Indice de l'emploi selon la branche d'activité, Canada, données désaisonnalisées, janvier 2002=100	12
7. Indice de l'emploi selon la province, données désaisonnalisées, janvier 2002=100	13
8. Indice de l'emploi selon la province, données désaisonnalisées, janvier 2002=100	14
Produits connexes	15
Tableaux statistiques	
1 Caractéristiques de la population active selon l'âge et le sexe, Canada, données désaisonnalisées	24
2 Emploi selon la catégorie de travailleurs et la branche d'activité, Canada, données désaisonnalisées	25
3 Caractéristiques de la population active selon la province, données désaisonnalisées	26
4 Certaines caractéristiques de la population active (données désaisonnalisées)	28
4-1 Terre-Neuve-et-Labrador	28
4-2 Île-du-Prince-Édouard	29
4-3 Nouvelle-Écosse	30
4-4 Nouveau-Brunswick	31
4-5 Québec	32
4-6 Ontario	33
4-7 Manitoba	34

Table des matières – suite

4-8	Saskatchewan	35
4-9	Alberta	36
4-10	Colombie-Britannique	37
5	Caractéristiques de la population active selon la région métropolitaine de recensement (données désaisonnalisées)	38
5-1	Moyennes mobiles de trois mois	38
5-2	Données mensuelles	43
6	Caractéristiques de la population active selon la région économique et le territoire du Yukon et les territoires du Nord-Ouest, données non désaisonnalisées, moyennes mobiles de trois mois se terminant en Février 2005 et Février 2006	44
7	Heures habituelles et salaires moyens des employés selon certaines caractéristiques, Canada, données non désaisonnalisées	50
8	Taux de chômage selon la région utilisée par le régime d'assurance-emploi, données désaisonnalisées, moyennes mobiles de trois mois	51
	Qualité des données	53

Faits saillants

Février 2006

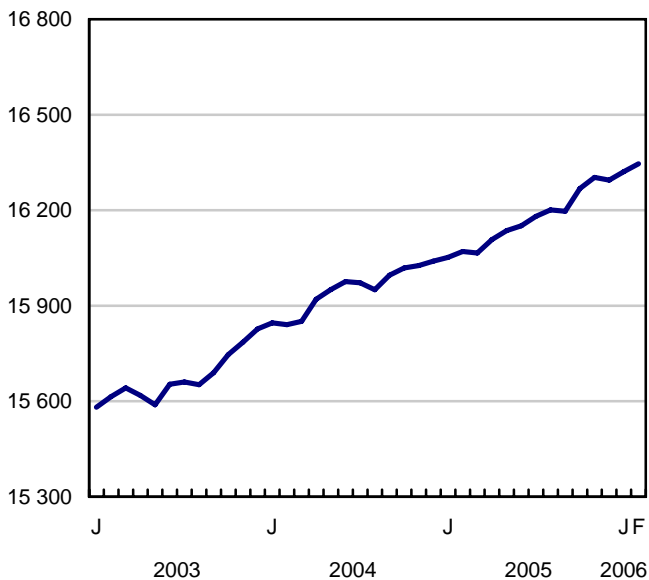
En février, le nombre d'emplois a augmenté d'environ 25 000, la forte progression du travail à temps partiel ayant plus que compensé une baisse du travail à temps plein. Parallèlement, le taux de chômage a diminué de 0,2 point pour s'établir à 6,4 %, rejoignant ainsi son niveau le plus bas en trois décennies observé en novembre 2005.

Graphique 1

Emploi et taux de chômage, Canada, séries désaisonnalisées

Emploi

En milliers



Taux de chômage

Pourcentage



Analyse — Février 2006

En février, le nombre d'emplois a augmenté d'environ 25 000, la forte progression du travail à temps partiel ayant plus que compensé une baisse du travail à temps plein. Parallèlement, le taux de chômage a diminué de 0,2 point pour s'établir à 6,4 %, rejoignant ainsi son niveau le plus bas en trois décennies observé en novembre 2005.

Au cours de la dernière année, l'emploi a augmenté de 275 000 (+1,7 %), presque la moitié de la progression étant survenue en Colombie-Britannique et en Alberta.

En février, l'Alberta a affiché sa deuxième hausse mensuelle de l'emploi en importance, ce qui a fait tomber le taux de chômage à 3,1 %, un creux sans précédent depuis trois décennies. Les progressions de l'emploi relevées en février ont été animées par le recrutement dans le secteur des services. Les salaires dans la province ont continué d'augmenter en raison de la rareté de la main-d'oeuvre.

En février, le taux de chômage a également fléchi en Ontario (-0,3 point) pour se fixer à 6,2 %. Si la baisse du taux de chômage en Alberta s'explique par l'augmentation du nombre d'emplois, en Ontario, elle est imputable à la diminution du nombre de personnes à la recherche d'un emploi.

Le repli de l'activité en Ontario a aussi eu une incidence sur le taux d'activité à l'échelon du pays, lequel a diminué de 0,2 point en février pour s'établir à 67,0 %. Le taux d'activité suit une tendance à la baisse depuis juin 2004, lorsqu'il avait atteint un sommet de 67,7 %.

En Colombie-Britannique, le taux de chômage a chuté de 0,3 point en février pour se fixer à 4,8 %, son niveau le plus bas des trois dernières décennies. Une grande partie de la tendance à la baisse du taux de chômage dans la province s'explique par le renforcement du marché du travail de la région Vancouver.

Le boom se poursuit dans l'Ouest du Canada

En février, l'Alberta a enregistré une hausse de 25 000 emplois, sous l'effet de la croissance des services aux entreprises, des services relatifs aux bâtiments et des autres services de soutien, du secteur du commerce, des administrations publiques et des « autres services ». Les jeunes ont pris la part du lion, accaparant 15 000 de ces emplois. Cette croissance provinciale de l'emploi observée en février a fait tomber le taux de chômage à 3,1 %, un creux sans précédent pour l'Alberta.

L'effervescence économique de la province a également provoqué, au cours des douze derniers mois, une poussée des salaires horaires de 6,1 %. Cette croissance est nettement supérieure à l'augmentation de 3,3 % des salaires horaires au Canada et à la dernière hausse sur douze mois de 2,8 % de l'Indice des prix à la consommation au niveau national.

En Colombie-Britannique et en Alberta, le nombre d'emplois a augmenté de 3,5 % au cours de la dernière année, soit un taux de croissance deux fois plus élevé qu'au niveau national.

Bien qu'en février le nombre d'emplois ait diminué de 17 000 en Ontario, le taux de chômage a baissé pour s'établir à 6,2 %, principalement en raison d'une forte diminution du nombre de jeunes à la recherche de travail. Toujours en février, l'emploi dans le secteur de la fabrication a légèrement progressé après avoir fortement fléchi en janvier.

L'emploi dans le secteur de la fabrication en Ontario a diminué de 81 000 depuis la fin de 2002. Cependant, alors que le secteur de la fabrication s'ajuste à l'appréciation du dollar canadien et à divers facteurs, d'autres branches d'activité dans la province recrutent à un rythme soutenu. Au cours des douze derniers mois, par exemple, le secteur des services d'enseignement a affiché une croissance de 13,2 % au chapitre de l'emploi et celui de la construction, une croissance de 11,8 %. Globalement, le nombre d'emplois en Ontario a augmenté de 88 000 (+1,4 %) par rapport au niveau enregistré un an plus tôt.

En février, Terre-Neuve-et-Labrador a gagné 6 000 emplois, ce qui a fait chuter le taux de chômage de 1,4 point pour le faire passer à 15,1%. Les plus fortes hausses de l'emploi ont été observées dans les ressources naturelles et dans les services professionnels, scientifiques et techniques. Avec la hausse relevée en février, l'emploi est de 0,8 % supérieur au niveau observé douze mois plus tôt.

Le marché du travail des jeunes s'améliore

À la suite de la faible croissance de l'emploi qui a caractérisé toute l'année 2004 et les trois premiers trimestres de 2005, le marché du travail des jeunes s'est raffermi au cours des cinq derniers mois. En février, l'emploi chez les jeunes a augmenté de 14 000, ce qui porte la hausse depuis septembre 2005 à 67 000 (+2,7 %). Le taux de chômage des jeunes a reculé de 1,0 point en février pour se fixer à 11,4%.

L'emploi chez les femmes adultes (âgées de 25 ans et plus) n'a pas bougé en février, la progression du travail à temps partiel ayant fait contrepoids à une baisse comparable du travail à temps plein. Malgré la hausse du travail à temps partiel ce mois-ci, la croissance de l'emploi chez les femmes adultes au cours de la dernière année a été animée par le dynamisme du travail à temps plein.

L'emploi augmente dans le secteur du commerce

En février, le secteur du commerce a enregistré une hausse de 25 000 emplois, grâce au recrutement dans la distribution en gros de machines et de matériel ainsi que dans les articles personnels et ménagers. Globalement, l'emploi dans le secteur du commerce a progressé de 3,0 % depuis un an.

Le secteur de la construction a gagné 14 000 emplois en février, poursuivant ainsi sa tendance à la hausse. Par rapport à l'an passé, l'emploi dans cette branche d'activité a connu une croissance de 8,9 % (+87 000).

En février, l'emploi au niveau national dans le secteur de la fabrication a peu varié. Bien que le secteur de la fabrication ait enregistré des baisses appréciables de l'emploi depuis la fin de 2002 (-177 000 ou -7,6 %), ces dernières restent nettement moins marquées que les graves pertes subies au cours de la même période de temps au début des années 1990, lorsque le nombre d'emplois manufacturiers avait chuté de 329 000 (-15,3%).

En février, les administrations publiques ont cédé 20 000 emplois, presque tous au niveau fédéral et dans l'ensemble des provinces. L'emploi dans les administrations publiques avait progressé en raison du recrutement à titre temporaire de personnel pour les dernières élections fédérales.

L'emploi a fléchi dans le secteur des ressources naturelles (-8 000) en février, cette baisse étant entièrement attribuable à l'extraction minière. L'emploi dans ce secteur a néanmoins connu une croissance de 3,3 % depuis un an, grâce à la vitalité de l'industrie pétrolière et gazière de l'Alberta.

Note aux lecteurs

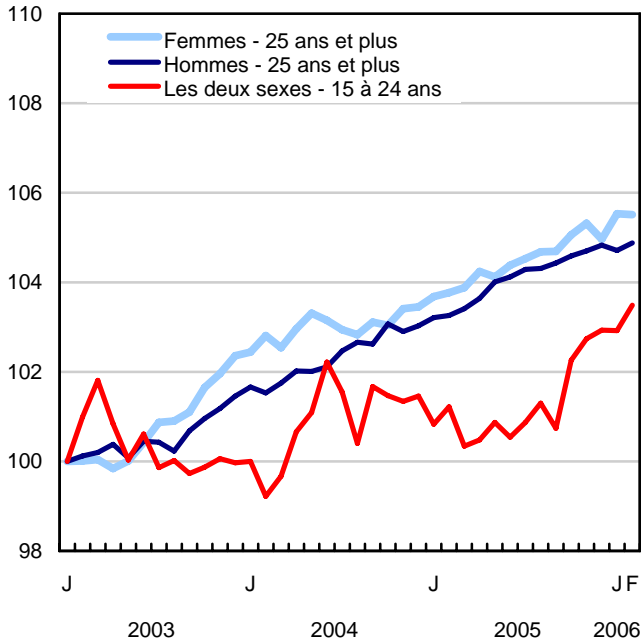
Le CD-ROM de la Revue chronologique de la population active, 2005 (71F0004XCB, 209 \$) est maintenant disponible. Ce produit annuel constitue une base de données détaillée contenant les estimations de l'Enquête sur la population active offrant des milliers de séries croisées portant sur plus de deux décennies (1976 à 2005). Les séries mensuelles et annuelles portent sur un éventail de sujets, incluant l'activité sur le marché du travail selon les caractéristiques démographiques, le niveau de scolarité et les caractéristiques familiales, les tendances sur le marché du travail de régions métropolitaines et des régions économiques, des estimations selon les industries et les professions et encore davantage.

Des prix de réseau et de gros sont disponibles sur demande. Pour plus de renseignements, communiquez avec les Services à la clientèle sans frais au 1-866-873-8788 ou consultez le site Web de Statistique Canada : www.statcan.ca/francais/ads/71F0004XCB/index_f.htm. Vous pouvez commander cette nouvelle édition par téléphone au 1-800-267-6777, par télécopieur au 1-877-287-4369, ou commandez simplement par courriel (infostats@statcan.ca).

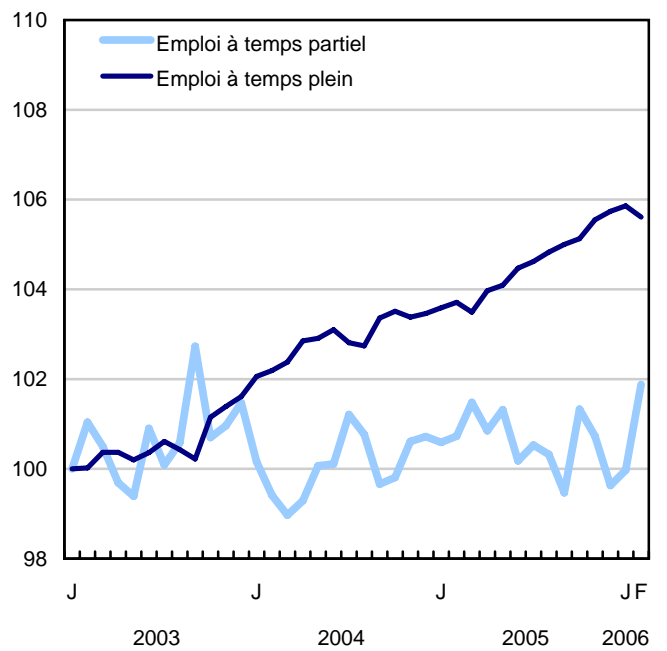
Graphique 2

Indicateurs de l'emploi et du chômage, Canada, données désaisonnalisées

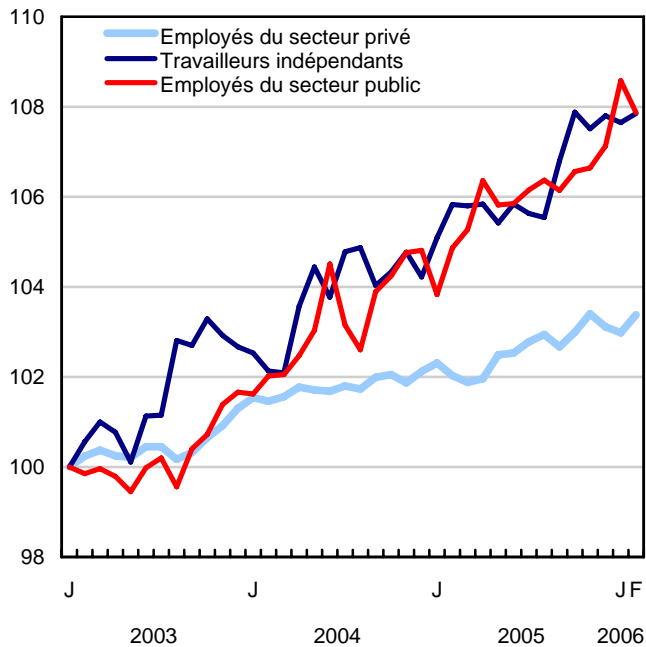
Indice de l'emploi, janvier 2002=100



Indice de l'emploi, janvier 2002=100



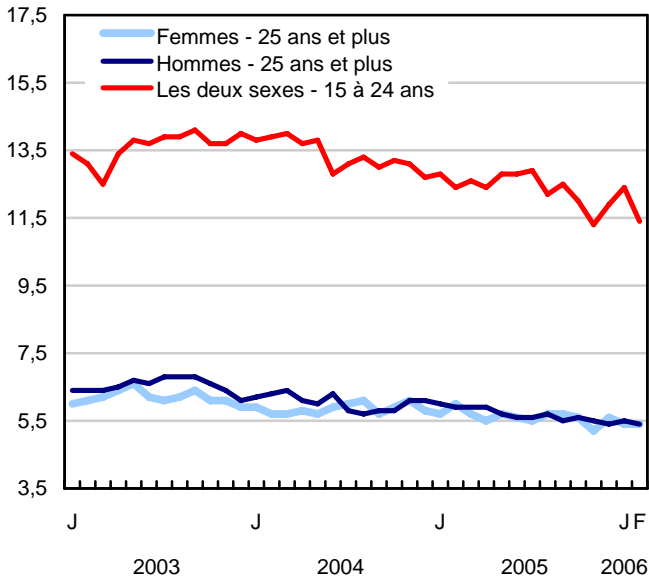
Indice de l'emploi, janvier 2002=100



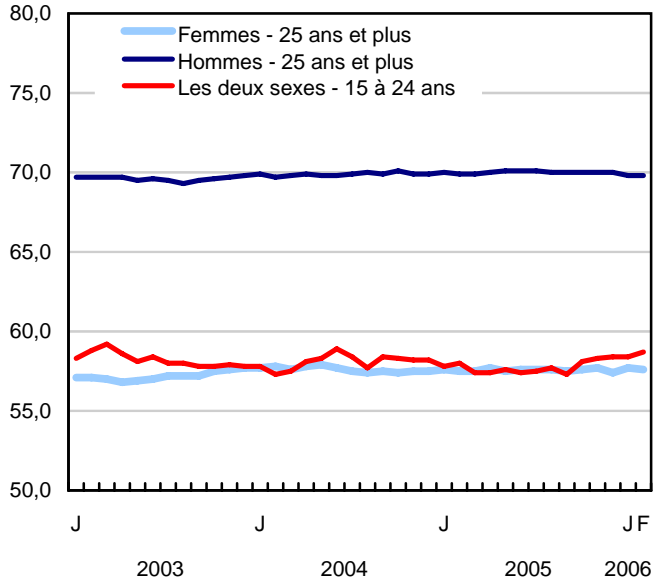
Graphique 3

Indicateurs de l'emploi et du chômage, Canada, données désaisonnalisées

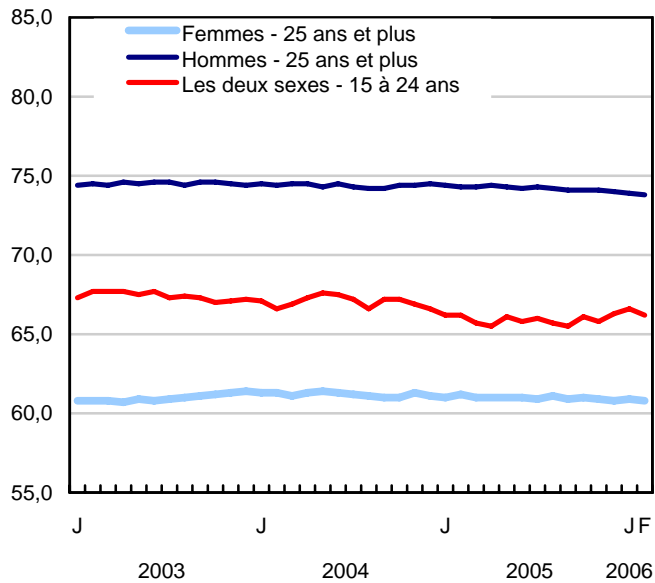
Taux de chômage (%)



Taux d'emploi (%)

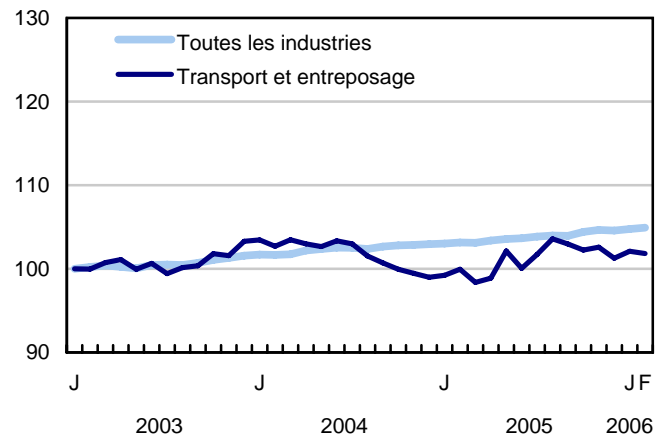
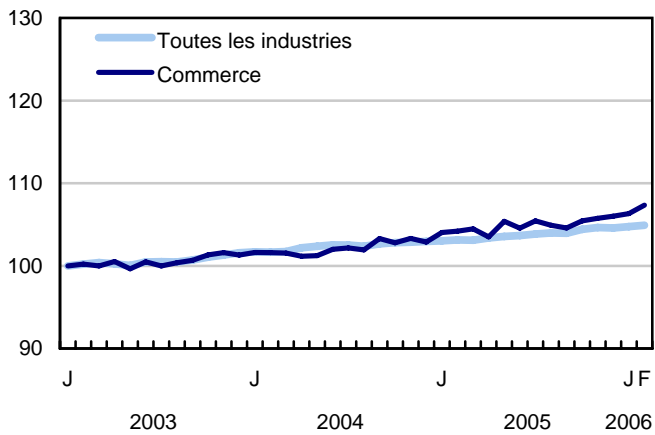
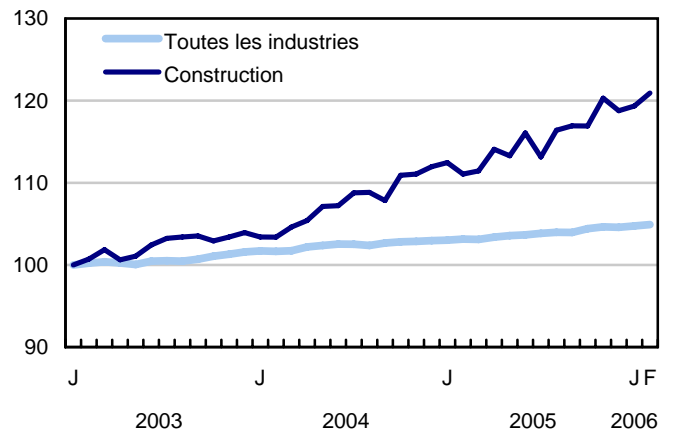
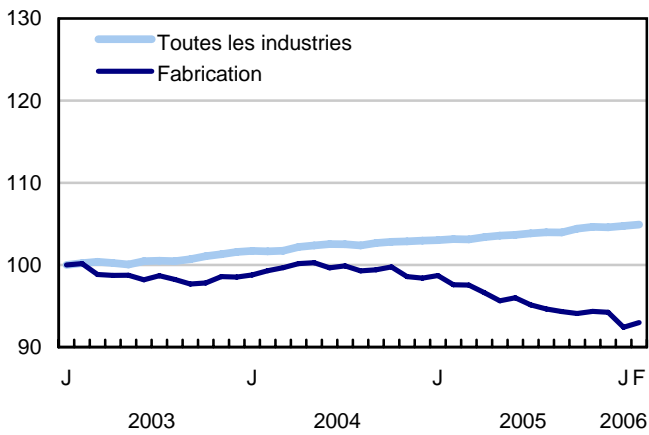
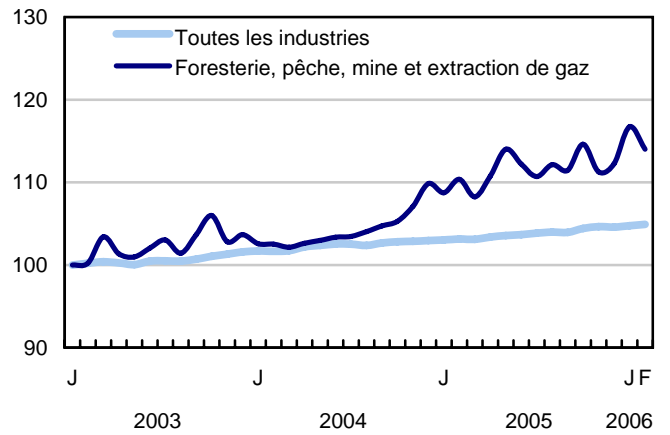
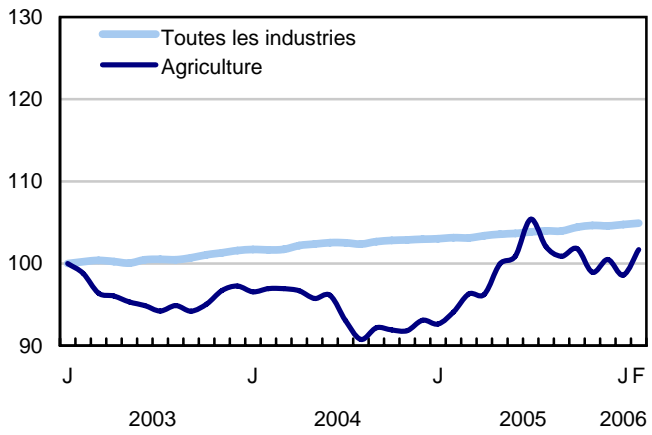


Taux d'activité (%)



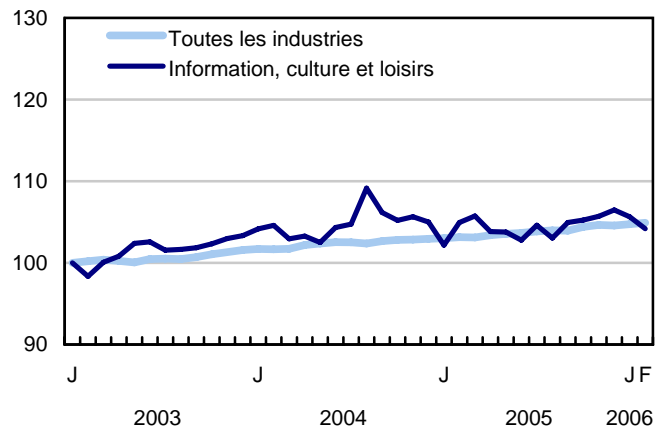
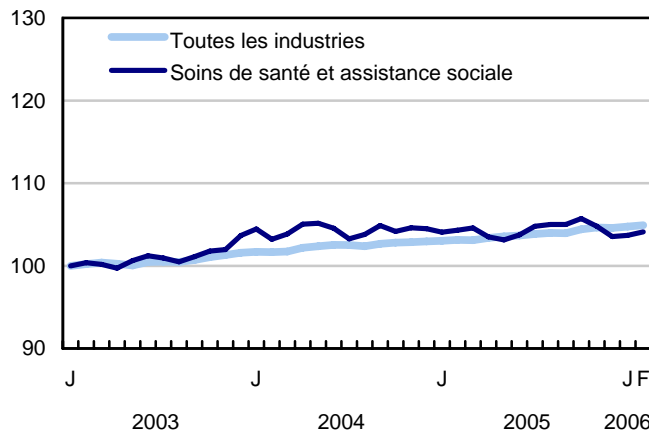
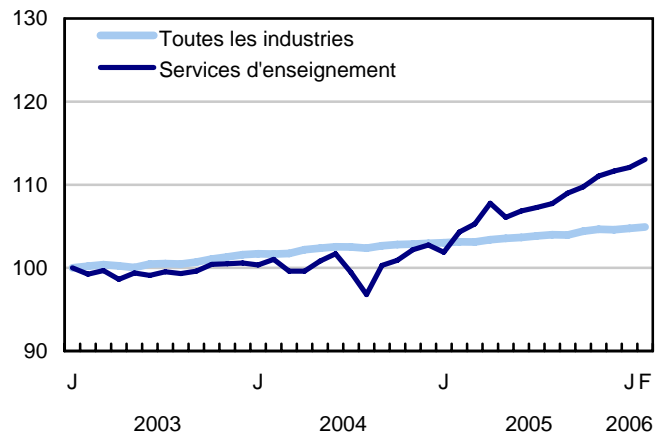
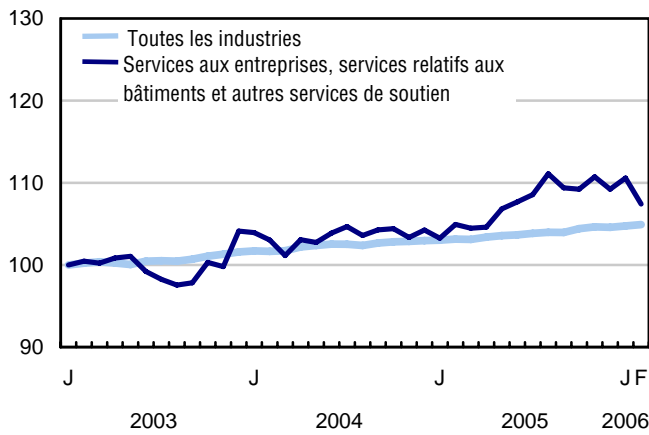
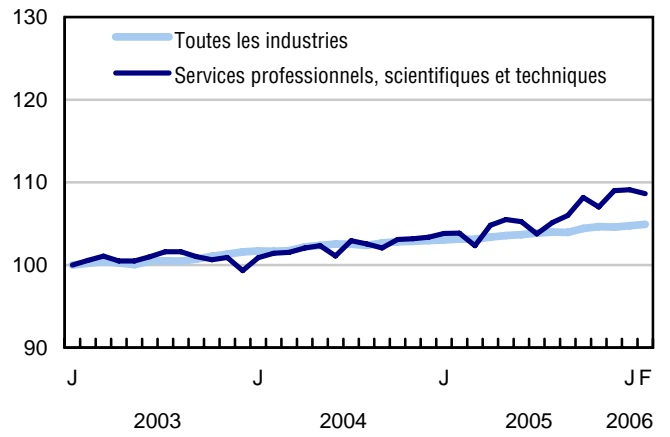
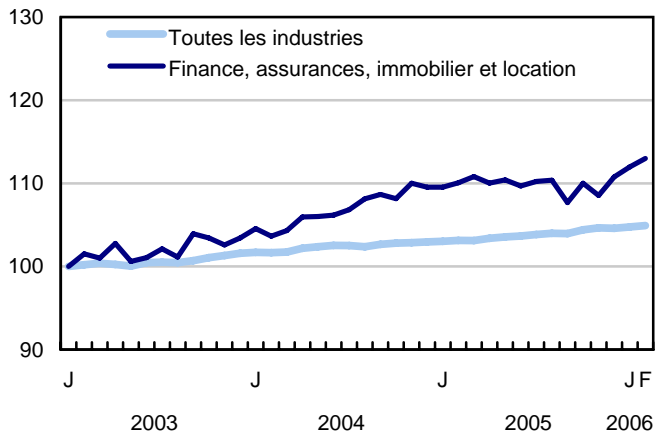
Graphique 4

Indice de l'emploi selon la branche d'activité, Canada, données désaisonnalisées, janvier 2002=100



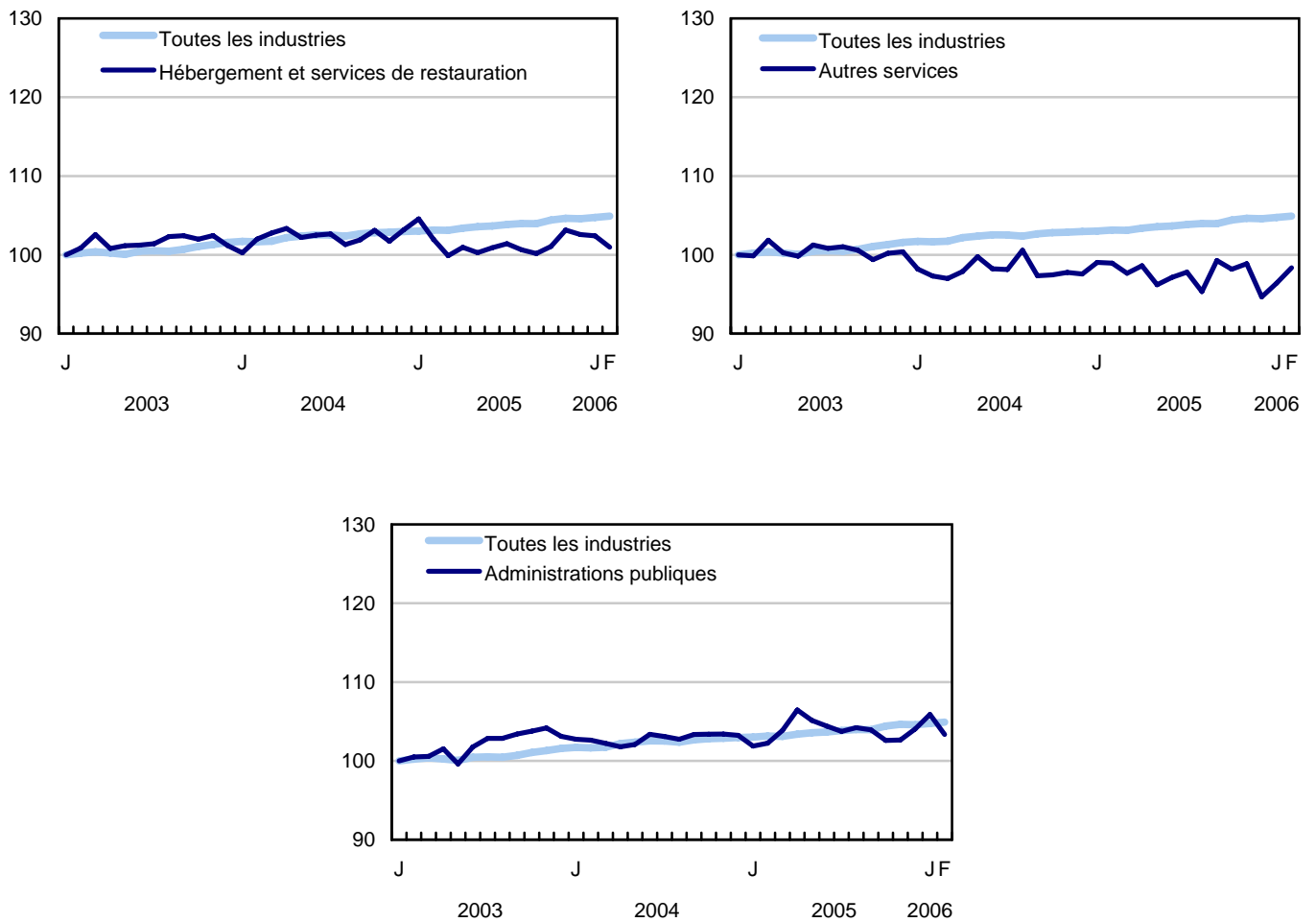
Graphique 5

Indice de l'emploi selon la branche d'activité, Canada, données désaisonnalisées, janvier 2002=100



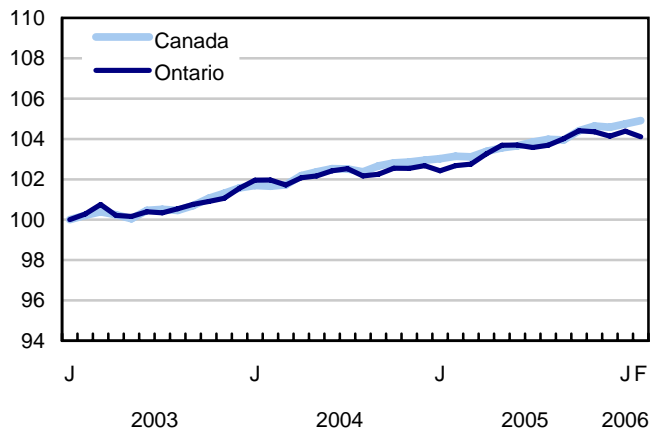
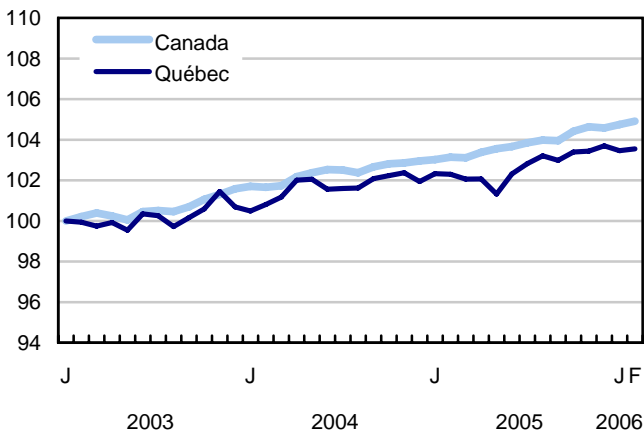
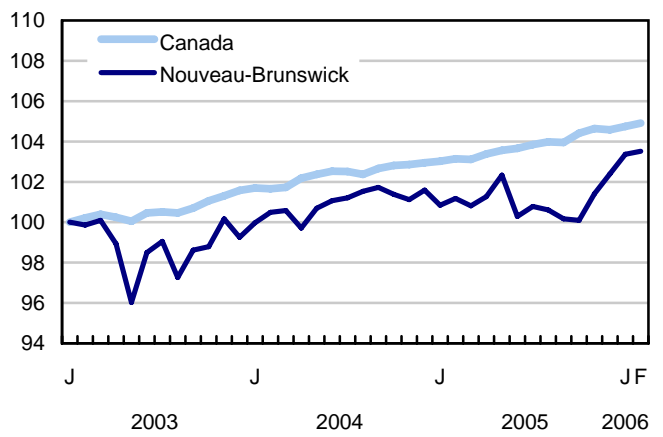
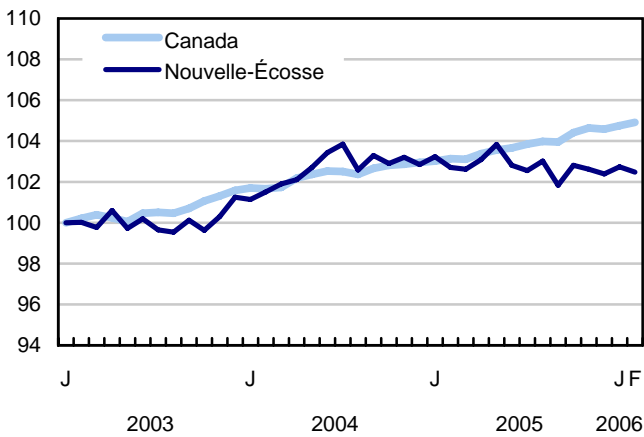
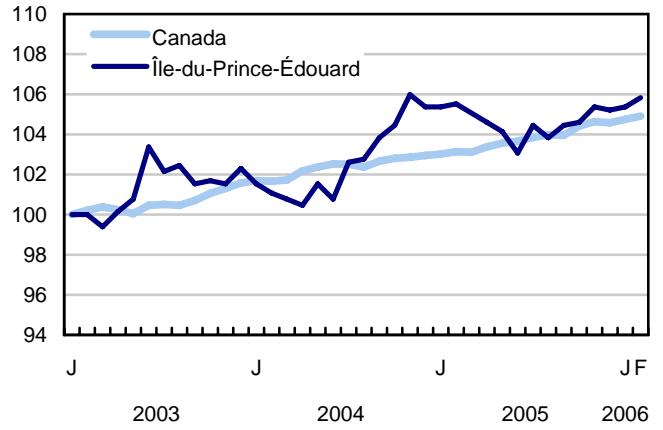
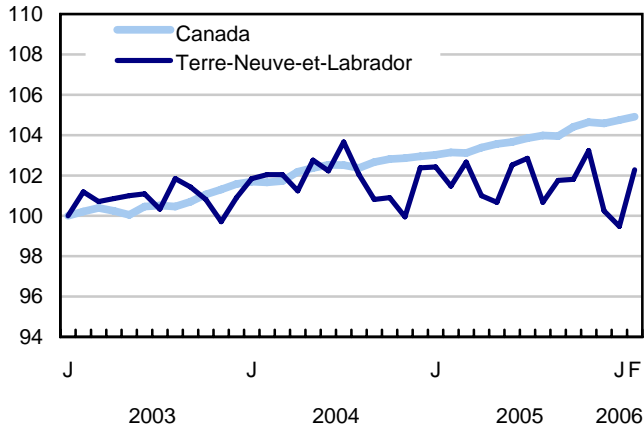
Graphique 6

Indice de l'emploi selon la branche d'activité, Canada, données désaisonnalisées, janvier 2002=100



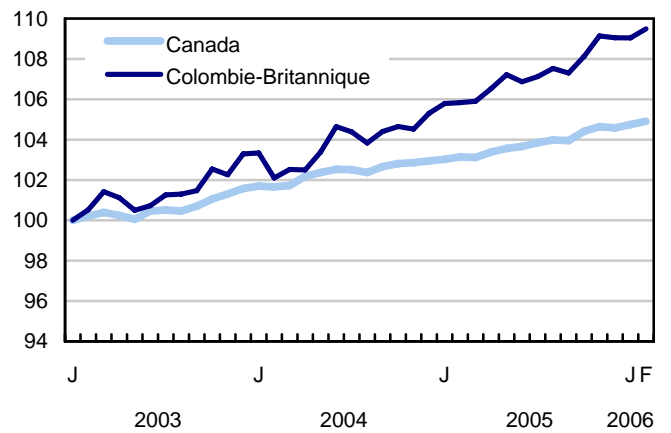
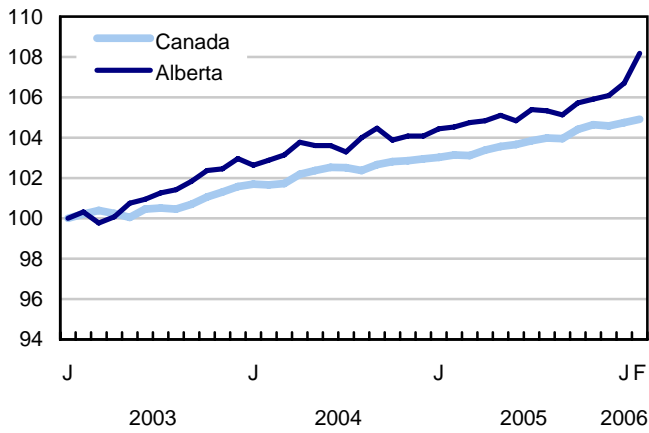
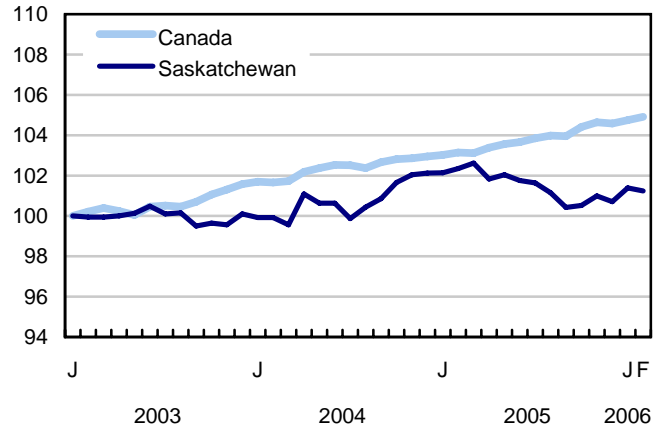
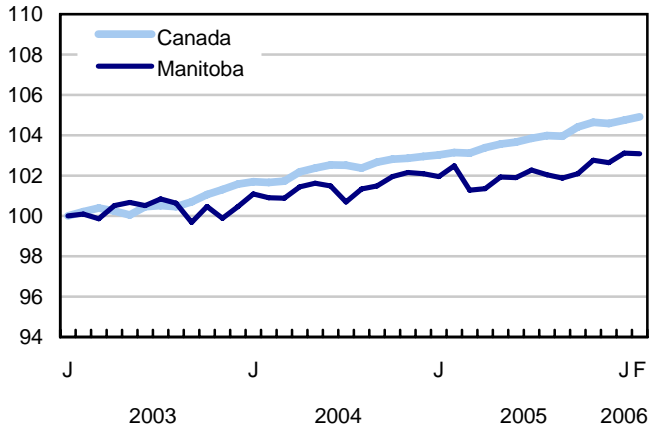
Graphique 7

Indice de l'emploi selon la province, données désaisonnalisées, janvier 2002=100



Graphique 8

Indice de l'emploi selon la province, données désaisonnalisées, janvier 2002=100



Produits connexes

Choisis parmi les publications de Statistique Canada

71-222-X	Regard sur le marché du travail canadien
71-526-X	Méthodologie de l'Enquête sur la population active du Canada
71-543-G	Guide de l'Enquête sur la population active
71-544-X	Produits et services de l'Enquête sur la population active.
71-587-X	Les peuples autochtones demeurant hors réserve dans l'Ouest canadien : estimations de l'Enquête sur la population active
71F0004X	Revue chronologique de la population active
71F0031X	Améliorations apportées à l'Enquête sur la population active (EPA)
71M0001X	Enquête sur la population active fichier des microdonnées
75-001-X	L'emploi et le revenu en perspective

Choisis parmi les tableaux de CANSIM de Statistique Canada

282-0001	Enquête sur la population active (EPA), estimations selon le sexe et le groupe d'âge détaillé
282-0002	Enquête sur la population active (EPA), estimations selon le sexe et le groupe d'âge détaillé
282-0003	Enquête sur la population active (EPA), estimations selon le niveau de scolarité atteint, le sexe et le groupe d'âge
282-0004	Enquête sur la population active (EPA), estimations selon le niveau de scolarité atteint, le sexe et le groupe d'âge
282-0005	Enquête sur la population active (EPA), estimations pour les étudiants à temps plein et à temps partiel durant les mois d'étude, le sexe et le groupe d'âge
282-0006	Enquête sur la population active (EPA), estimations selon les étudiants au cours des mois d'été, le sexe et le groupe d'âge
282-0007	Enquête sur la population active (EPA), estimations selon le Système de classification des industries de l'Amérique du Nord (SCIAN), le sexe et le groupe d'âge
282-0008	Enquête sur la population active (EPA), estimations selon le Système de classification des industries de l'Amérique du Nord (SCIAN), le sexe et le groupe d'âge
282-0009	Enquête sur la population active (EPA), estimations selon la Classification nationale des professions pour statistiques (CNP-S) et le sexe
282-0010	Enquête sur la population active (EPA), estimations selon la Classification nationale des professions pour statistiques (CNP-S) et le sexe
282-0011	Enquête sur la population active (EPA), estimations de l'emploi selon la catégorie de travailleur, le Système de classification des industries de l'Amérique du Nord (SCIAN) et le sexe
282-0012	Enquête sur la population active (EPA), estimations de l'emploi selon la catégorie de travailleur, le Système de classification des industries de l'Amérique du Nord (SCIAN) et le sexe
282-0013	Enquête sur la population active (EPA), estimations de l'emploi à temps partiel selon la raison pour le travail à temps partiel, le sexe et le groupe d'âge
282-0014	Enquête sur la population active (EPA), estimations de l'emploi à temps partiel selon la raison pour le travail à temps partiel, le sexe et le groupe d'âge
282-0015	Enquête sur la population active (EPA), estimations selon les heures habituellement travaillées, l'emploi principal ou tous les emplois, le sexe et le groupe d'âge
282-0016	Enquête sur la population active (EPA), estimations selon les heures habituellement travaillées, l'emploi principal ou tous les emplois, le sexe et le groupe d'âge
282-0017	Enquête sur la population active (EPA), estimations selon les heures effectivement travaillées, l'emploi principal ou tous les emplois, le sexe et le groupe d'âge
282-0018	Enquête sur la population active (EPA), estimations selon les heures effectivement travaillées, l'emploi principal ou tous les emplois, le sexe et le groupe d'âge

282-0019	Enquête sur la population active (EPA), estimations selon les heures habituellement travaillées, la catégorie de travailleur, le Système de classification des industries de l'Amérique du Nord (SCIAN) et le sexe
282-0020	Enquête sur la population active (EPA), estimations selon les heures habituellement travaillées, la catégorie de travailleur, le Système de classification des industries de l'Amérique du Nord (SCIAN) et le sexe
282-0021	Enquête sur la population active (EPA), estimations selon les heures effectivement travaillées, la catégorie de travailleur, le Système de classification des industries de l'Amérique du Nord (SCIAN) et le sexe
282-0022	Enquête sur la population active (EPA), estimations selon les heures effectivement travaillées, la catégorie de travailleur, le Système de classification des industries de l'Amérique du Nord (SCIAN) et le sexe
282-0023	Enquête sur la population active (EPA), estimations selon les heures habituellement travaillées, la catégorie de travailleur, la Classification nationale des professions pour statistiques (CNP-S), et le sexe
282-0024	Enquête sur la population active (EPA), estimations selon les heures habituellement travaillées, la catégorie de travailleur, la Classification nationale des professions pour statistiques (CNP-S) et le sexe
282-0025	Enquête sur la population active (EPA), estimations selon les heures effectivement travaillées, la catégorie de travailleur, la Classification nationale des professions pour statistiques (CNP-S) et le sexe
282-0026	Enquête sur la population active (EPA), estimations selon les heures effectivement travaillées, la catégorie de travailleur, la Classification nationale des professions pour statistiques (CNP-S) et le sexe
282-0027	Enquête sur la population active (EPA), estimations selon le total et la moyenne des heures habituellement et effectivement travaillées, emploi principal ou tous les emplois, le genre de travail, le sexe et le groupe d'âge
282-0028	Enquête sur la population active (EPA), estimations selon le total et la moyenne des heures habituellement et effectivement travaillées, l'emploi principal ou tous les emplois, le genre de travail, le sexe et le groupe d'âge
282-0029	Enquête sur la population active (EPA), estimations moyennes des journées perdues pour des raisons personnelles par employé à temps plein selon le Système de classification des industries de l'Amérique du Nord (SCIAN), le sexe et le groupe d'âge
282-0030	Enquête sur la population active (EPA), estimations moyennes des journées perdues pour des raisons personnelles par employé à temps plein selon Classification nationale des professions pour statistiques (CNP-S), le sexe et le groupe d'âge
282-0031	Enquête sur la population active (EPA), estimations des personnes ayant plus d'un emploi selon le Système de classification des industries de l'Amérique du Nord (SCIAN), le sexe et le groupe d'âge
282-0032	Enquête sur la population active (EPA), estimations des personnes ayant plus d'un emploi selon le Système de classification des industries de l'Amérique du Nord (SCIAN), le sexe et le groupe d'âge

282-0033	Enquête sur la population active (EPA), estimations des personnes ayant plus d'un emploi selon la Classification nationale des professions pour statistiques (CNP-S), le sexe, et le groupe d'âge
282-0034	Enquête sur la population active (EPA), estimations des personnes ayant plus d'un emploi selon la Classification nationale des professions pour statistiques (CNP-S), le sexe, et le groupe d'âge
282-0035	Enquête sur la population active (EPA), estimations des personnes ayant plus d'un emploi selon le nombre d'heures habituellement travaillées à l'emploi principal et à tous les emplois
282-0036	Enquête sur la population active (EPA), estimations des personnes ayant plus d'un emploi selon le nombre d'heures habituellement travaillées à l'emploi principal et à tous les emplois
282-0037	Enquête sur la population active (EPA), estimations de la durée de l'emploi selon le genre de travail, le sexe et le groupe d'âge
282-0038	Enquête sur la population active (EPA), estimations de la durée de l'emploi selon le genre de travail, le sexe et le groupe d'âge
282-0039	Enquête sur la population active (EPA), estimations de la durée de l'emploi selon la Classification nationale des professions pour statistiques (CNP-S) et le sexe
282-0040	Enquête sur la population active (EPA), estimations de la durée de l'emploi selon la Classification nationale des professions pour statistiques (CNP-S) et le sexe
282-0041	Enquête sur la population active (EPA), estimations de la durée de l'emploi selon le Système de classification des industries de l'Amérique du Nord (SCIAN) et le sexe
282-0042	Enquête sur la population active (EPA), estimations de la durée de l'emploi selon le Système de classification des industries de l'Amérique du Nord (SCIAN) et le sexe
282-0047	Enquête sur la population active (EPA), estimations de la durée du chômage selon le sexe et le groupe d'âge
282-0048	Enquête sur la population active (EPA), estimations de la durée du chômage selon le sexe et le groupe d'âge
282-0049	Enquête sur la population active (EPA), estimations de chômeurs selon le genre de travail recherché et la méthode de recherche d'emploi utilisée, le sexe et le groupe d'âge
282-0050	Enquête sur la population active (EPA), estimations de chômeurs selon le genre de travail recherché et la méthode de recherche d'emploi utilisée, le sexe et le groupe d'âge
282-0051	Enquête sur la population active (EPA), estimations de l'âge de la retraite selon la catégorie de travailleur et le sexe
282-0052	Enquête sur la population active (EPA), estimations selon la région métropolitaine de recensement, le sexe et le groupe d'âge, moyennes mobiles de 3 mois
282-0053	Enquête sur la population active (EPA), estimations selon la région métropolitaine de recensement, le sexe et le groupe d'âge
282-0054	Enquête sur la population active (EPA), estimations selon la région économique et le territoire du Yukon et les territoires du Nord-Ouest, moyennes mobiles de 3 mois
282-0055	Enquête sur la population active (EPA), estimations selon la région économique et le territoire du Yukon et les territoires du Nord-Ouest

282-0056	Enquête sur la population active (EPA), estimations de l'emploi selon la région métropolitaine de recensement et le Système de classification des industries de l'Amérique du Nord (SCIAN), moyennes mobiles de 3 mois
282-0057	Enquête sur la population active (EPA), estimations de l'emploi selon la région métropolitaine de recensement et le Système de classification des industries de l'Amérique du Nord (SCIAN)
282-0058	Enquête sur la population active (EPA), estimations de l'emploi selon la région métropolitaine de recensement et la Classification nationale des professions pour statistiques (CNP-S), moyennes mobiles de 3 mois
282-0059	Enquête sur la population active (EPA), estimations de l'emploi selon la région métropolitaine de recensement et la Classification nationale des professions pour statistiques (CNP-S)
282-0060	Enquête sur la population active (EPA), estimations de l'emploi selon la région économique et le Système de classification des industries de l'Amérique du Nord (SCIAN), moyennes mobiles de 3 mois
282-0061	Enquête sur la population active (EPA), estimations de l'emploi selon la région économique et le Système de classification des industries de l'Amérique du Nord (SCIAN)
282-0062	Enquête sur la population active (EPA), estimations de l'emploi selon la région économique et la Classification nationale des professions pour statistiques (CNP-S), moyennes mobiles de 3 mois
282-0063	Enquête sur la population active (EPA), estimations de l'emploi selon la région économique et la Classification nationale des professions pour statistiques (CNP-S)
282-0064	Enquête sur la population active (EPA), estimations selon les villes sélectionnées de taille moyenne
282-0069	Enquête sur la population active (EPA), estimations du salaire des employés selon le genre de travail, la Classification nationale des professions pour statistiques (CNP-S), le sexe et le groupe d'âge
282-0070	Enquête sur la population active (EPA), estimations du salaire des employés selon le genre de travail, la Classification nationale des professions pour statistiques (CNP-S), le sexe et le groupe d'âge
282-0071	Enquête sur la population active (EPA), estimations du salaire des employés selon le genre de travail, le Système de classification des industries de l'Amérique du Nord (SCIAN), le sexe et le groupe d'âge
282-0072	Enquête sur la population active (EPA), estimations du salaire des employés selon le genre de travail, le Système de classification des industries de l'Amérique du Nord (SCIAN), le sexe et le groupe d'âge
282-0073	Enquête sur la population active (EPA), estimations du salaire des employés selon la permanence de l'emploi, la couverture syndicale, le sexe et le groupe d'âge
282-0074	Enquête sur la population active (EPA), estimations du salaire des employés selon la permanence de l'emploi, la couverture syndicale, le sexe et le groupe d'âge
282-0075	Enquête sur la population active (EPA), estimations du nombre d'employés selon la taille de l'établissement, le Système de classification des industries de l'Amérique du Nord (SCIAN), le sexe et le groupe d'âge

282-0076	Enquête sur la population active (EPA), estimations du nombre d'employés selon la taille de l'établissement, le Système de classification des industries de l'Amérique du Nord (SCIAN), le sexe et le groupe d'âge
282-0077	Enquête sur la population active (EPA), estimations du nombre d'employés selon la couverture syndicale, le Système de classification des industries de l'Amérique du Nord (SCIAN), le sexe et le groupe d'âge
282-0078	Enquête sur la population active (EPA), estimations du nombre d'employés selon la couverture syndicale, le Système de classification des industries de l'Amérique du Nord (SCIAN), le sexe et le groupe d'âge
282-0079	Enquête sur la population active (EPA), estimations du nombre d'employés selon la permanence de l'emploi, le Système de classification des industries de l'Amérique du Nord (SCIAN), le sexe et le groupe d'âge
282-0080	Enquête sur la population active (EPA), estimations du nombre d'employés selon la permanence de l'emploi, le Système de classification des industries de l'Amérique du Nord (SCIAN), le sexe et le groupe d'âge
282-0081	Enquête sur la population active (EPA), estimations des employés travaillant à temps supplémentaire (hebdomadaire) selon la Classification nationale des professions pour statistiques (CNP-S), le sexe et le groupe d'âge
282-0082	Enquête sur la population active (EPA), estimations des employés travaillant à temps supplémentaire (hebdomadaire) selon la Classification nationale des professions pour statistiques (CNP-S), le sexe et le groupe d'âge
282-0083	Enquête sur la population active (EPA), estimations des employés travaillant à temps supplémentaire (hebdomadaire) selon le Système de classification des industries de l'Amérique du Nord (SCIAN), le sexe et le groupe d'âge
282-0084	Enquête sur la population active (EPA), estimations des employés travaillant à temps supplémentaire (hebdomadaire) selon le Système de classification des industries de l'Amérique du Nord (SCIAN), le sexe et le groupe d'âge
282-0085	Enquête sur la population active (EPA), estimations des taux supplémentaires du chômage selon le sexe et le groupe d'âge
282-0086	Enquête sur la population active (EPA), estimations des taux supplémentaires du chômage selon le sexe et le groupe d'âge
282-0087	Enquête sur la population active (EPA), estimations selon le sexe et le groupe d'âge, désaisonnalisées et non désaisonnalisées
282-0088	Enquête sur la population active (EPA), estimations de l'emploi selon le Système de classification des industries de l'Amérique du Nord (SCIAN), désaisonnalisées et non désaisonnalisées
282-0089	Enquête sur la population active (EPA), estimations de l'emploi selon la catégorie de travailleur et le sexe, désaisonnalisées et non désaisonnalisées
282-0090	Enquête sur la population active (EPA), estimations selon la région métropolitaine de recensement, moyennes mobiles de 3 mois, désaisonnalisées et non désaisonnalisées
282-0091	Enquête sur la population active (EPA), estimations selon les régions métropolitaines de recensement de Montréal, Toronto et Vancouver, désaisonnalisées et non désaisonnalisées

282-0092	Enquête sur la population active (EPA), estimations des heures effectivement travaillées selon le Système de classification des industries de l'Amérique du Nord (SCIAN), désaisonnalisées
282-0093	Enquête sur la population active (EPA), estimations de l'emploi selon la Classification nationale des professions pour statistiques (CNP-S), désaisonnalisées
282-0094	Enquête sur la population active (EPA), estimations selon le Système de classification des industries de l'Amérique du Nord (SCIAN), Canada, désaisonnalisées
282-0095	Enquête sur la population active (EPA), estimations pour les étudiants à temps plein et à temps partiel durant les mois d'étude, le sexe et le groupe d'âge
282-0096	Enquête sur la population active (EPA), estimations selon les régions urbaines et rurales basées sur les limites du recensement de 2001, le sexe et le groupe d'âge
282-0097	Enquête sur la population active (EPA), estimations selon les régions urbaines et rurales basées sur les limites du recensement de 2001, le sexe et le groupe d'âge
282-0098	Enquête sur la population active (EPA), estimations de l'emploi selon les régions urbaines et rurales basées sur les limites du recensement de 2001, la catégorie de travailleur et le Système de classification des industries de l'Amérique du Nord (SCIAN)
282-0099	Enquête sur la population active (EPA), estimations de l'emploi selon les régions urbaines et rurales basées sur les limites du recensement de 2001, la catégorie de travailleur et le Système de classification des industries de l'Amérique du Nord (SCIAN)

Choisis parmi les enquêtes de Statistique Canada

3701 Enquête sur la population active

Choisis parmi les tableaux du Canada en statistiques de Statistique Canada

- *Caractéristiques de la population active*
- *Emploi selon la branche d'activité*
- *Certains indicateurs économiques, Canada et États-Unis (mensuel et trimestriel)*
- *Jours perdus par travailleur pour cause de maladie ou d'incapacité, selon le sexe, par provinces*
- *Indicateurs économiques, par province et territoire (mensuel et trimestriel)*
- *Population active et taux d'activité selon le sexe et l'âge*
- *Population active, occupée et en chômage, et taux d'activité et de chômage, provinces*
- *Emploi selon la branche d'activité et le sexe*

- *Emploi à temps plein et à temps partiel selon le sexe et l'âge*
- *Caractéristiques de la population active selon l'âge et le sexe*
- *Distribution des personnes occupées selon la branche d'activité, par province*
- *Caractéristiques de la population active, population de 15 ans et plus, par régions métropolitaines de recensement*
- *Caractéristiques de la population active, population de 15 ans et plus, par régions économiques, par province*
- *Jours perdus par travailleur selon la cause, provinces*
- *Jours perdus par travailleur selon la branche d'activité et le sexe*
- *Population occupée selon le niveau de scolarité*
- *Raisons du travail à temps partiel selon le sexe et l'âge*
- *Travail autonome, aperçu historique*
- *L'emploi selon le groupe d'âge, sexe, genre de travail, catégorie de travailleur, désaisonnalisées, par provinces (mensuel)*
- *Emploi selon la branche d'activité, données désaisonnalisées, par provinces (mensuel)*
- *Estimations des heures effectivement travaillées par semaine, par industries, désaisonnalisées (mensuel)*
- *Salaires horaires moyens des employés selon certaines caractéristiques et professions, données non désaisonnalisées, par provinces (mensuel)*
- *Caractéristiques de la population active, données désaisonnalisées, par province (mensuel)*
- *Caractéristiques de la population active, données non désaisonnalisées, par province (mensuel)*
- *Caractéristiques de la population active, désaisonnalisées, par régions métropolitaines de recensement (moyennes mobiles de trois mois)*
- *Caractéristiques de la population active, non désaisonnalisées, par régions métropolitaines de recensement (moyennes mobiles de trois mois)*
- *Caractéristiques de la population active, non désaisonnalisées, par régions économiques (moyennes mobiles de trois mois)*

Tableaux statistiques

Tableau 1

Caractéristiques de la population active selon l'âge et le sexe, Canada, données désaisonnalisées

	Janvier 2006	Février 2006	E.-T. ¹	Variation depuis			Variation en pourcentage depuis		
				le mois dernier	décembre dernier	douze mois	le mois dernier	décembre dernier	douze mois
en milliers (sauf les taux)									
Les deux sexes, 15 ans et plus									
Population	26 020,0	26 044,4	...	24,4	57,5	389,1	0,1	0,2	1,5
Population active	17 473,5	17 455,5	27,6	-18,0	25,6	172,2	-0,1	0,1	1,0
Emploi	16 321,0	16 345,7	27,4	24,7	51,0	275,1	0,2	0,3	1,7
Emploi à temps plein	13 374,4	13 342,8	36,4	-31,6	-15,5	241,0	-0,2	-0,1	1,8
Emploi à temps partiel	2 946,6	3 002,9	32,7	56,3	66,5	34,1	1,9	2,3	1,1
Chômage	1 152,5	1 109,8	23,2	-42,7	-25,4	-102,9	-3,7	-2,2	-8,5
Taux d'activité	67,2	67,0	0,1	-0,2	-0,1	-0,4
Taux de chômage	6,6	6,4	0,1	-0,2	-0,1	-0,6
Taux d'emploi	62,7	62,8	0,1	0,1	0,1	0,2
Taux de temps partiel	18,1	18,4	0,2	0,3	0,4	-0,1
Les deux sexes, 15 à 24 ans									
Population	4 305,2	4 307,2	...	2,0	5,2	45,1	0,0	0,1	1,1
Population active	2 867,3	2 850,6	16,7	-16,7	0,0	30,0	-0,6	0,0	1,1
Emploi	2 512,3	2 526,2	15,9	13,9	13,7	55,3	0,6	0,5	2,2
Emploi à temps plein	1 384,5	1 383,2	18,6	-1,3	-23,2	27,2	-0,1	-1,6	2,0
Emploi à temps partiel	1 127,8	1 143,0	18,8	15,2	36,9	28,1	1,3	3,3	2,5
Chômage	354,9	324,5	13,7	-30,4	-13,7	-25,2	-8,6	-4,1	-7,2
Taux d'activité	66,6	66,2	0,4	-0,4	-0,1	0,0
Taux de chômage	12,4	11,4	0,5	-1,0	-0,5	-1,0
Taux d'emploi	58,4	58,7	0,4	0,3	0,3	0,7
Taux de temps partiel	44,9	45,2	0,7	0,4	1,2	0,1
Hommes, 25 ans et plus									
Population	10 602,6	10 613,8	...	11,2	25,9	170,9	0,1	0,2	1,6
Population active	7 834,4	7 836,3	13,9	1,9	5,6	76,8	0,0	0,1	1,0
Emploi	7 401,4	7 413,4	15,2	12,0	3,9	114,6	0,2	0,1	1,6
Emploi à temps plein	6 922,1	6 926,9	19,4	4,8	-1,9	88,4	0,1	0,0	1,3
Emploi à temps partiel	479,3	486,5	15,3	7,2	5,8	26,2	1,5	1,2	5,7
Chômage	433,0	422,9	13,1	-10,1	1,7	-37,8	-2,3	0,4	-8,2
Taux d'activité	73,9	73,8	0,1	-0,1	-0,2	-0,5
Taux de chômage	5,5	5,4	0,2	-0,1	0,0	-0,5
Taux d'emploi	69,8	69,8	0,1	0,0	-0,2	-0,1
Taux de temps partiel	6,5	6,6	0,2	0,1	0,1	0,3
Femmes, 25 ans et plus									
Population	11 112,2	11 123,4	...	11,2	26,5	173,1	0,1	0,2	1,6
Population active	6 771,8	6 768,5	16,0	-3,3	20,0	65,2	0,0	0,3	1,0
Emploi	6 407,3	6 406,1	15,6	-1,2	33,4	105,1	0,0	0,5	1,7
Emploi à temps plein	5 067,7	5 032,8	23,4	-34,9	9,7	125,4	-0,7	0,2	2,6
Emploi à temps partiel	1 339,6	1 373,3	21,5	33,7	23,7	-20,3	2,5	1,8	-1,5
Chômage	364,6	362,4	12,8	-2,2	-13,5	-39,9	-0,6	-3,6	-9,9
Taux d'activité	60,9	60,8	0,1	-0,1	0,0	-0,4
Taux de chômage	5,4	5,4	0,2	0,0	-0,2	-0,6
Taux d'emploi	57,7	57,6	0,1	-0,1	0,2	0,1
Taux de temps partiel	20,9	21,4	0,3	0,5	0,3	-0,7
Les deux sexes, 25 à 54 ans									
Population	14 184,6	14 191,1	...	6,5	11,1	119,6	0,0	0,1	0,8
Population active	12 249,0	12 216,4	20,9	-32,6	-0,9	39,4	-0,3	0,0	0,3
Emploi	11 564,2	11 546,5	22,1	-17,7	8,0	109,7	-0,2	0,1	1,0
Chômage	684,7	669,8	17,5	-14,9	-9,0	-70,3	-2,2	-1,3	-9,5
Taux d'activité	86,4	86,1	0,1	-0,3	-0,1	-0,4
Taux de chômage	5,6	5,5	0,1	-0,1	-0,1	-0,6
Taux d'emploi	81,5	81,4	0,2	-0,1	0,0	0,1

1. Erreur-type moyenne du changement entre deux mois (voir « Erreur d'échantillonnage » dans Qualité des données pour plus d'explications).

Nota : Tableau CANSIM connexe 282-0087

Tableau 2

Emploi selon la catégorie de travailleurs et la branche d'activité, Canada, données désaisonnalisées

	Janvier 2006	Février 2006	E.-T. ¹	Variation depuis			Variation en pourcentage depuis		
				le mois dernier	décembre dernier	douze mois	le mois dernier	décembre dernier	douze mois
en milliers									
Catégorie de travailleurs									
Employés	13 776,5	13 796,5	32,4	20,0	49,8	227,5	0,1	0,4	1,7
Travailleurs indépendants ²	2 544,5	2 549,2	22,4	4,7	1,2	47,6	0,2	0,0	1,9
Employés du secteur privé/public									
Employés du secteur public	3 201,5	3 180,8	21,6	-20,7	22,1	88,8	-0,6	0,7	2,9
Employés du secteur privé	10 575,0	10 615,7	33,8	40,7	27,8	138,7	0,4	0,3	1,3
Branche d'activité	16 321,0	16 345,7	27,4	24,7	51,0	275,1	0,2	0,3	1,7
Secteur de la production de biens	3 971,5	4 002,0	24,8	30,5	-3,9	18,1	0,8	-0,1	0,5
Agriculture	341,1	351,8	7,2	10,7	4,1	26,3	3,1	1,2	8,1
Foresterie, pêche, mine et extraction de gaz	321,0	313,5	6,2	-7,5	4,8	10,0	-2,3	1,6	3,3
Services publics	121,2	121,6	4,1	0,4	-3,0	0,8	0,3	-2,4	0,7
Construction	1 057,1	1 071,1	14,3	14,0	19,0	87,3	1,3	1,8	8,9
Fabrication	2 131,2	2 144,0	19,9	12,8	-28,8	-106,3	0,6	-1,3	-4,7
Secteur des services	12 349,5	12 343,7	31,7	-5,8	54,9	257,0	0,0	0,4	2,1
Commerce	2 610,6	2 635,7	21,6	25,1	32,8	77,3	1,0	1,3	3,0
Transport et entreposage	801,4	799,3	12,1	-2,1	4,3	14,7	-0,3	0,5	1,9
Finance, assurances, immobilier et location	1 007,0	1 016,2	14,1	9,2	20,0	26,3	0,9	2,0	2,7
Services professionnels, scientifiques et techniques	1 087,2	1 082,5	15,1	-4,7	-3,6	47,5	-0,4	-0,3	4,6
Services aux entreprises, services relatifs aux bâtiments et autres services de soutien	673,2	654,0	13,0	-19,2	-10,9	15,2	-2,9	-1,6	2,4
Services d'enseignement	1 154,8	1 164,7	14,2	9,9	14,4	89,9	0,9	1,3	8,4
Soins de santé et assistance sociale	1 723,4	1 730,4	16,4	7,0	9,3	-3,5	0,4	0,5	-0,2
Information, culture et loisirs	743,7	733,4	13,0	-10,3	-16,2	-5,4	-1,4	-2,2	-0,7
Hébergement et services de restauration	1 014,0	999,9	14,7	-14,1	-15,7	-9,8	-1,4	-1,5	-1,0
Autres services	684,3	698,1	11,6	13,8	26,2	-4,2	2,0	3,9	-0,6
Administrations publiques	850,0	829,7	11,1	-20,3	-5,5	8,9	-2,4	-0,7	1,1

1. Erreur-type moyenne du changement entre deux mois (voir « Erreur d'échantillonnage » dans Qualité des données pour plus d'explications).

2. Comprend les propriétaires d'entreprises constituées ou non-constituées en société, les travailleurs indépendants qui n'ont pas d'entreprise et les travailleurs familiaux non rémunérés.

Nota : Tableaux CANSIM connexes 282-0088, 282-0089

Tableau 3

Caractéristiques de la population active selon la province, données désaisonnalisées

	Janvier 2006	Février 2006	E.-T. ¹	Variation depuis			Variation en pourcentage depuis		
				le mois dernier	décembre dernier	douze mois	le mois dernier	décembre dernier	douze mois
en milliers (sauf les taux)									
Terre-Neuve-et-Labrador									
Population	429,0	429,1	...	0,1	-0,1	-1,2	0,0	0,0	-0,3
Population active	250,8	253,5	2,5	2,7	4,1	1,0	1,1	1,6	0,4
Emploi	209,3	215,2	2,4	5,9	4,3	1,7	2,8	2,0	0,8
Emploi à temps plein	175,9	179,3	2,6	3,4	3,2	-1,1	1,9	1,8	-0,6
Emploi à temps partiel	33,4	35,9	1,9	2,5	1,1	2,8	7,5	3,2	8,5
Chômage	41,5	38,4	2,2	-3,1	-0,1	-0,6	-7,5	-0,3	-1,5
Taux d'activité	58,5	59,1	0,6	0,6	1,0	0,4
Taux de chômage	16,5	15,1	0,8	-1,4	-0,3	-0,3
Taux d'emploi	48,8	50,2	0,6	1,4	1,1	0,6
Île-du-Prince-Édouard									
Population	111,9	112,0	...	0,1	0,0	0,7	0,1	0,0	0,6
Population active	77,0	77,4	0,6	0,4	0,2	0,7	0,5	0,3	0,9
Emploi	68,7	69,0	0,7	0,3	0,4	0,2	0,4	0,6	0,3
Emploi à temps plein	57,9	57,8	0,8	-0,1	-0,4	1,6	-0,2	-0,7	2,8
Emploi à temps partiel	10,8	11,2	0,7	0,4	0,8	-1,4	3,7	7,7	-11,1
Chômage	8,3	8,4	0,6	0,1	-0,2	0,5	1,2	-2,3	6,3
Taux d'activité	68,8	69,1	0,6	0,3	0,2	0,2
Taux de chômage	10,8	10,9	0,8	0,1	-0,2	0,6
Taux d'emploi	61,4	61,6	0,6	0,2	0,3	-0,2
Nouvelle-Écosse									
Population	762,2	762,4	...	0,2	0,4	2,8	0,0	0,1	0,4
Population active	480,4	482,2	2,8	1,8	-0,1	-8,4	0,4	0,0	-1,7
Emploi	442,8	441,7	2,9	-1,1	0,4	-1,0	-0,2	0,1	-0,2
Emploi à temps plein	363,0	358,6	3,7	-4,4	-2,3	-8,6	-1,2	-0,6	-2,3
Emploi à temps partiel	79,8	83,0	3,3	3,2	2,6	7,4	4,0	3,2	9,8
Chômage	37,6	40,5	2,5	2,9	-0,5	-7,4	7,7	-1,2	-15,4
Taux d'activité	63,0	63,2	0,4	0,2	-0,1	-1,4
Taux de chômage	7,8	8,4	0,5	0,6	-0,1	-1,4
Taux d'emploi	58,1	57,9	0,4	-0,2	0,0	-0,4
Nouveau-Brunswick									
Population	611,3	611,4	...	0,1	0,0	2,1	0,0	0,0	0,3
Population active	393,6	396,5	2,3	2,9	3,4	9,6	0,7	0,9	2,5
Emploi	358,7	359,2	2,5	0,5	3,9	8,1	0,1	1,1	2,3
Emploi à temps plein	296,3	296,2	3,0	-0,1	1,6	2,1	0,0	0,5	0,7
Emploi à temps partiel	62,4	63,0	2,5	0,6	2,2	6,1	1,0	3,6	10,7
Chômage	34,9	37,3	2,2	2,4	-0,5	1,4	6,9	-1,3	3,9
Taux d'activité	64,4	64,9	0,4	0,5	0,6	1,4
Taux de chômage	8,9	9,4	0,5	0,5	-0,2	0,1
Taux d'emploi	58,7	58,8	0,4	0,1	0,7	1,2
Québec									
Population	6 221,8	6 225,2	...	3,4	9,3	70,3	0,1	0,1	1,1
Population active	4 092,1	4 085,4	15,1	-6,7	-5,0	50,4	-0,2	-0,1	1,2
Emploi	3 746,3	3 749,4	15,0	3,1	-5,6	45,1	0,1	-0,1	1,2
Emploi à temps plein	3 073,9	3 070,5	20,0	-3,4	-3,6	39,8	-0,1	-0,1	1,3
Emploi à temps partiel	672,4	678,9	17,6	6,5	-2,0	5,3	1,0	-0,3	0,8
Chômage	345,7	336,0	13,2	-9,7	0,7	5,3	-2,8	0,2	1,6
Taux d'activité	65,8	65,6	0,2	-0,2	-0,2	0,0
Taux de chômage	8,4	8,2	0,3	-0,2	0,0	0,0
Taux d'emploi	60,2	60,2	0,2	0,0	-0,2	0,0

Voir les notes à la fin du tableau.

Tableau 3 – suite

Caractéristiques de la population active selon la province, données désaisonnalisées

	Janvier 2006	Février 2006	E.-T. ¹	Variation depuis			Variation en pourcentage depuis		
				le mois dernier	décembre dernier	douze mois	le mois dernier	décembre dernier	douze mois
en milliers (sauf les taux)									
Ontario									
Population	10 165,9	10 175,7	...	9,8	22,9	176,3	0,1	0,2	1,8
Population active	6 897,4	6 858,6	18,5	-38,8	-1,0	51,2	-0,6	0,0	0,8
Emploi	6 449,0	6 431,8	18,3	-17,2	-1,6	88,3	-0,3	0,0	1,4
Emploi à temps plein	5 303,6	5 292,0	23,9	-11,6	-20,6	116,2	-0,2	-0,4	2,2
Emploi à temps partiel	1 145,4	1 139,7	21,5	-5,7	18,9	-28,0	-0,5	1,7	-2,4
Chômage	448,4	426,9	15,7	-21,5	0,7	-37,0	-4,8	0,2	-8,0
Taux d'activité	67,8	67,4	0,2	-0,4	-0,2	-0,7
Taux de chômage	6,5	6,2	0,2	-0,3	0,0	-0,6
Taux d'emploi	63,4	63,2	0,2	-0,2	-0,2	-0,2
Manitoba									
Population	889,8	890,1	...	0,3	0,2	3,9	0,0	0,0	0,4
Population active	612,9	612,9	2,8	0,0	3,6	-0,2	0,0	0,6	0,0
Emploi	586,3	586,1	2,9	-0,2	2,5	3,4	0,0	0,4	0,6
Emploi à temps plein	465,9	470,2	3,9	4,3	6,3	2,7	0,9	1,4	0,6
Emploi à temps partiel	120,4	115,9	3,7	-4,5	-3,8	0,6	-3,7	-3,2	0,5
Chômage	26,6	26,8	2,2	0,2	1,1	-3,5	0,8	4,3	-11,6
Taux d'activité	68,9	68,9	0,3	0,0	0,4	-0,3
Taux de chômage	4,3	4,4	0,3	0,1	0,2	-0,5
Taux d'emploi	65,9	65,8	0,3	-0,1	0,2	0,0
Saskatchewan									
Population	747,7	747,4	...	-0,3	-0,8	-0,4	0,0	-0,1	-0,1
Population active	509,3	509,2	2,4	-0,1	2,9	-3,3	0,0	0,6	-0,6
Emploi	482,9	482,2	2,5	-0,7	2,5	-5,3	-0,1	0,5	-1,1
Emploi à temps plein	389,3	387,1	3,2	-2,2	-2,2	-4,2	-0,6	-0,6	-1,1
Emploi à temps partiel	93,5	95,1	3,1	1,6	4,7	-1,1	1,7	5,2	-1,1
Chômage	26,4	27,0	1,9	0,6	0,4	2,0	2,3	1,5	8,0
Taux d'activité	68,1	68,1	0,3	0,0	0,4	-0,4
Taux de chômage	5,2	5,3	0,4	0,1	0,0	0,4
Taux d'emploi	64,6	64,5	0,3	-0,1	0,4	-0,7
Alberta									
Population	2 596,6	2 603,3	...	6,7	16,1	70,0	0,3	0,6	2,8
Population active	1 875,5	1 894,6	7,9	19,1	15,1	47,5	1,0	0,8	2,6
Emploi	1 810,2	1 835,3	7,9	25,1	35,5	61,9	1,4	2,0	3,5
Emploi à temps plein	1 511,9	1 516,9	10,7	5,0	18,3	53,5	0,3	1,2	3,7
Emploi à temps partiel	298,3	318,4	9,7	20,1	17,1	8,3	6,7	5,7	2,7
Chômage	65,4	59,3	5,7	-6,1	-20,4	-14,3	-9,3	-25,6	-19,4
Taux d'activité	72,2	72,8	0,3	0,6	0,2	-0,1
Taux de chômage	3,5	3,1	0,3	-0,4	-1,1	-0,9
Taux d'emploi	69,7	70,5	0,3	0,8	0,9	0,5
Colombie-Britannique									
Population	3 483,8	3 487,9	...	4,1	9,6	64,7	0,1	0,3	1,9
Population active	2 284,5	2 285,1	10,0	0,6	2,2	23,5	0,0	0,1	1,0
Emploi	2 166,9	2 175,9	9,8	9,0	8,8	72,8	0,4	0,4	3,5
Emploi à temps plein	1 736,5	1 713,4	13,1	-23,1	-16,2	38,3	-1,3	-0,9	2,3
Emploi à temps partiel	430,4	462,5	12,3	32,1	25,0	34,5	7,5	5,7	8,1
Chômage	117,6	109,2	7,7	-8,4	-6,6	-49,3	-7,1	-5,7	-31,1
Taux d'activité	65,6	65,5	0,3	-0,1	-0,1	-0,6
Taux de chômage	5,1	4,8	0,3	-0,3	-0,3	-2,2
Taux d'emploi	62,2	62,4	0,3	0,2	0,1	1,0

1. Erreur-type moyenne du changement entre deux mois (voir « Erreur d'échantillonnage » dans Qualité des données pour plus d'explications).

Nota : Tableau CANSIM connexe 282-0087

Tableau 4-1

Certaines caractéristiques de la population active (données désaisonnalisées) — Terre-Neuve-et-Labrador

	Janvier 2006	Février 2006	E.-T. ¹	Variation depuis			Variation en pourcentage depuis		
				le mois dernier	décembre dernier	douze mois	le mois dernier	décembre dernier	douze mois
en milliers (sauf les taux)									
Les deux sexes, 15 ans et plus									
Population	429,0	429,1	...	0,1	-0,1	-1,2	0,0	0,0	-0,3
Population active	250,8	253,5	2,5	2,7	4,1	1,0	1,1	1,6	0,4
Emploi	209,3	215,2	2,4	5,9	4,3	1,7	2,8	2,0	0,8
Emploi à temps plein	175,9	179,3	2,6	3,4	3,2	-1,1	1,9	1,8	-0,6
Chômage	41,5	38,4	2,2	-3,1	-0,1	-0,6	-7,5	-0,3	-1,5
Taux d'activité	58,5	59,1	0,6	0,6	1,0	0,4
Taux de chômage	16,5	15,1	0,8	-1,4	-0,3	-0,3
Taux d'emploi	48,8	50,2	0,6	1,4	1,1	0,6
Taux de temps partiel	16,0	16,7	0,9	0,7	0,2	1,2
Les deux sexes, 15 à 24 ans									
Population	67,8	67,7	...	-0,1	-0,2	-2,5	-0,1	-0,3	-3,6
Population active	35,6	36,1	1,3	0,5	-0,5	-1,9	1,4	-1,4	-5,0
Emploi	25,4	27,5	1,2	2,1	-1,1	-2,5	8,3	-3,8	-8,3
Chômage	10,1	8,6	1,1	-1,5	0,6	0,6	-14,9	7,5	7,5
Taux d'activité	52,5	53,3	1,9	0,8	-0,6	-0,8
Taux de chômage	28,4	23,8	2,6	-4,6	1,9	2,7
Taux d'emploi	37,5	40,6	1,8	3,1	-1,5	-2,1
Taux de temps partiel	50,4	49,8	3,6	-0,6	3,7	3,8
Hommes, 25 ans et plus									
Population	175,0	175,0	...	0,0	0,0	0,4	0,0	0,0	0,2
Population active	112,3	114,1	1,4	1,8	2,9	-0,8	1,6	2,6	-0,7
Emploi	93,9	95,7	1,4	1,8	2,1	-2,1	1,9	2,2	-2,1
Chômage	18,4	18,3	1,4	-0,1	0,7	1,3	-0,5	4,0	7,6
Taux d'activité	64,2	65,2	0,8	1,0	1,7	-0,6
Taux de chômage	16,4	16,0	1,1	-0,4	0,2	1,2
Taux d'emploi	53,7	54,7	0,8	1,0	1,2	-1,3
Taux de temps partiel	4,8	5,5	0,9	0,7	1,4	0,6
Femmes, 25 ans et plus									
Population	186,2	186,3	...	0,1	0,1	0,8	0,1	0,1	0,4
Population active	103,0	103,4	1,3	0,4	1,8	3,8	0,4	1,8	3,8
Emploi	90,0	91,9	1,3	1,9	3,2	6,2	2,1	3,6	7,2
Chômage	13,0	11,5	1,2	-1,5	-1,4	-2,4	-11,5	-10,9	-17,3
Taux d'activité	55,3	55,5	0,7	0,2	0,9	1,8
Taux de chômage	12,6	11,1	1,1	-1,5	-1,6	-2,9
Taux d'emploi	48,3	49,3	0,7	1,0	1,7	3,1
Taux de temps partiel	17,9	18,4	1,3	0,5	-1,6	1,5
Branche d'activité									
	209,3	215,2	2,4	5,9	4,3	1,7	2,8	2,0	0,8
Secteur de la production de biens									
Agriculture	47,5	49,5	1,8	2,0	-0,3	0,9	4,2	-0,6	1,9
Forêt, pêche, mine et extraction de gaz	2,2	2,0	0,4	-0,2	-0,2	0,3	-9,1	-9,1	17,6
Services publics	14,9	16,7	1,1	1,8	1,5	2,0	12,1	9,9	13,6
Construction	2,4	2,3	0,3	-0,1	-0,3	-0,2	-4,2	-11,5	-8,0
Fabrication	11,7	12,4	1,0	0,7	0,5	-0,1	6,0	4,2	-0,8
	16,2	16,0	1,2	-0,2	-1,8	-1,1	-1,2	-10,1	-6,4
Secteur des services									
Commerce	161,8	165,7	2,2	3,9	4,6	0,8	2,4	2,9	0,5
Transport et entreposage	36,4	37,5	1,4	1,1	-1,0	-0,2	3,0	-2,6	-0,5
Finance, assurances, immobilier et location	12,4	11,6	0,8	-0,8	-0,1	0,2	-6,5	-0,9	1,8
Services professionnels, scientifiques et techniques	7,2	8,0	0,6	0,8	0,9	-0,5	11,1	12,7	-5,9
Services aux entreprises, services relatifs aux bâtiments et autres services de soutien	6,7	8,3	0,7	1,6	1,3	1,0	23,9	18,6	13,7
Services d'enseignement	6,4	7,1	0,8	0,7	0,5	-0,8	10,9	7,6	-10,1
Soins de santé et assistance sociale	15,9	16,6	0,9	0,7	0,5	0,3	4,4	3,1	1,8
Information, culture et loisirs	30,8	30,9	1,1	0,1	3,1	1,1	0,3	11,2	3,7
Hébergement et services de restauration	6,5	7,0	0,7	0,5	0,2	-0,7	7,7	2,9	-9,1
Autres services	13,7	13,0	1,0	-0,7	-0,6	-0,9	-5,1	-4,4	-6,5
Administrations publiques	10,4	11,8	0,9	1,4	1,3	2,2	13,5	12,4	22,9
	15,6	13,9	0,8	-1,7	-1,4	-1,0	-10,9	-9,2	-6,7

1. Erreur-type moyenne du changement entre deux mois (voir « Erreur d'échantillonnage » dans Qualité des données pour plus d'explications).

Nota : Tableaux CANSIM connexes 282-0087, 282-0088

Tableau 4-2

Certaines caractéristiques de la population active (données désaisonnalisées) — Île-du-Prince-Édouard

	Janvier 2006	Février 2006	E.-T. ¹	Variation depuis			Variation en pourcentage depuis		
				le mois dernier	décembre dernier	douze mois	le mois dernier	décembre dernier	douze mois
en milliers (sauf les taux)									
Les deux sexes, 15 ans et plus									
Population	111,9	112,0	...	0,1	0,0	0,7	0,1	0,0	0,6
Population active	77,0	77,4	0,6	0,4	0,2	0,7	0,5	0,3	0,9
Emploi	68,7	69,0	0,7	0,3	0,4	0,2	0,4	0,6	0,3
Emploi à temps plein	57,9	57,8	0,8	-0,1	-0,4	1,6	-0,2	-0,7	2,8
Chômage	8,3	8,4	0,6	0,1	-0,2	0,5	1,2	-2,3	6,3
Taux d'activité	68,8	69,1	0,6	0,3	0,2	0,2
Taux de chômage	10,8	10,9	0,8	0,1	-0,2	0,6
Taux d'emploi	61,4	61,6	0,6	0,2	0,3	-0,2
Taux de temps partiel	15,7	16,2	0,9	0,5	1,1	-2,1
Les deux sexes, 15 à 24 ans									
Population	19,8	19,8	...	0,0	0,0	0,2	0,0	0,0	1,0
Population active	13,5	14,0	0,4	0,5	0,6	0,9	3,7	4,5	6,9
Emploi	11,5	12,2	0,4	0,7	0,8	1,3	6,1	7,0	11,9
Chômage	1,9	1,8	0,3	-0,1	-0,3	-0,5	-5,3	-14,3	-21,7
Taux d'activité	68,2	70,7	2,0	2,5	3,0	3,9
Taux de chômage	14,1	12,9	2,4	-1,2	-2,8	-4,7
Taux d'emploi	58,1	61,6	2,0	3,5	4,0	6,0
Taux de temps partiel	37,4	36,9	3,2	-0,5	0,9	-8,1
Hommes, 25 ans et plus									
Population	44,2	44,2	...	0,0	0,0	0,4	0,0	0,0	0,9
Population active	32,7	32,7	0,3	0,0	-0,3	0,4	3,0	-0,9	1,2
Emploi	29,2	28,8	0,4	-0,4	-0,2	-0,5	-1,4	-0,7	-1,7
Chômage	3,5	3,9	0,4	0,4	-0,1	0,9	11,4	-2,5	30,0
Taux d'activité	74,0	74,0	0,8	0,0	-0,7	0,3
Taux de chômage	10,7	11,9	1,1	1,2	-0,2	2,6
Taux d'emploi	66,1	65,2	0,9	-0,9	-0,4	-1,7
Taux de temps partiel	6,2	5,9	1,0	-0,3	0,0	0,1
Femmes, 25 ans et plus									
Population	48,0	48,0	...	0,0	0,0	0,1	0,0	0,0	0,2
Population active	30,8	30,7	0,3	-0,1	0,0	-0,6	-0,3	0,0	-1,9
Emploi	28,0	27,9	0,4	-0,1	-0,4	-0,7	-0,4	-1,4	-2,4
Chômage	2,9	2,7	0,3	-0,2	0,2	0,1	-6,9	8,0	3,8
Taux d'activité	64,2	64,0	0,7	-0,2	0,0	-1,3
Taux de chômage	9,4	8,8	1,0	-0,6	0,7	0,5
Taux d'emploi	58,3	58,1	0,7	-0,2	-0,9	-1,6
Taux de temps partiel	16,8	17,9	1,5	1,1	1,3	-3,4
Branche d'activité									
	68,7	69,0	0,7	0,3	0,4	0,2	0,4	0,6	0,3
Secteur de la production de biens									
Agriculture	18,9	19,6	0,6	0,7	0,8	2,3	3,7	4,3	13,3
Forêt, pêche, mine et extraction de gaz	3,8	4,3	0,3	0,5	0,5	1,3	13,2	13,2	43,3
Services publics	2,1	2,3	0,3	0,2	0,1	-0,4	9,5	4,5	-14,8
Construction	0,4	0,4	0,1	0,0	0,0	0,0	0,0	0,0	0,0
Fabrication	5,7	5,7	0,3	0,0	0,4	1,4	0,0	7,5	32,6
	6,9	6,9	0,4	0,0	-0,2	0,1	0,0	-2,8	1,5
Secteur des services									
Commerce	49,7	49,4	0,7	-0,3	-0,5	-2,1	-0,6	-1,0	-4,1
Transport et entreposage	9,3	9,8	0,4	0,5	0,6	-0,5	5,4	6,5	-4,9
Finance, assurances, immobilier et location	2,1	1,8	0,2	-0,3	-0,3	-0,5	-14,3	-14,3	-21,7
Services professionnels, scientifiques et techniques	2,1	1,7	0,2	-0,4	-0,3	-0,3	-19,0	-15,0	-15,0
Services aux entreprises, services relatifs aux bâtiments et autres services de soutien	2,9	2,8	0,2	-0,1	0,2	0,5	-3,4	7,7	21,7
Services d'enseignement	2,2	2,7	0,2	0,5	-0,1	0,3	22,7	-3,6	12,5
Soins de santé et assistance sociale	4,7	4,6	0,3	-0,1	-0,1	-0,6	-2,1	-2,1	-11,5
Information, culture et loisirs	7,9	8,1	0,3	0,2	0,4	0,2	2,5	5,2	2,5
Hébergement et services de restauration	2,8	2,6	0,3	-0,2	-0,3	-0,5	-7,1	-10,3	-16,1
Autres services	5,9	5,9	0,4	0,0	-0,2	0,2	0,0	-3,3	3,5
Administrations publiques	3,5	3,5	0,2	0,0	0,1	0,5	0,0	2,9	16,7
	6,4	5,8	0,3	-0,6	-0,4	-1,6	-9,4	-6,5	-21,6

1. Erreur-type moyenne du changement entre deux mois (voir « Erreur d'échantillonnage » dans Qualité des données pour plus d'explications).

Nota : Tableaux CANSIM connexes 282-0087, 282-0088

Tableau 4-3

Certaines caractéristiques de la population active (données désaisonnalisées) — Nouvelle-Écosse

	Janvier 2006	Février 2006	E.-T. ¹	Variation depuis			Variation en pourcentage depuis		
				le mois dernier	décembre dernier	douze mois	le mois dernier	décembre dernier	douze mois
en milliers (sauf les taux)									
Les deux sexes, 15 ans et plus									
Population	762,2	762,4	...	0,2	0,4	2,8	0,0	0,1	0,4
Population active	480,4	482,2	2,8	1,8	-0,1	-8,4	0,4	0,0	-1,7
Emploi	442,8	441,7	2,9	-1,1	0,4	-1,0	-0,2	0,1	-0,2
Emploi à temps plein	363,0	358,6	3,7	-4,4	-2,3	-8,6	-1,2	-0,6	-2,3
Chômage	37,6	40,5	2,5	2,9	-0,5	-7,4	7,7	-1,2	-15,4
Taux d'activité	63,0	63,2	0,4	0,2	-0,1	-1,4
Taux de chômage	7,8	8,4	0,5	0,6	-0,1	-1,4
Taux d'emploi	58,1	57,9	0,4	-0,2	0,0	-0,4
Taux de temps partiel	18,0	18,8	0,7	0,8	0,6	1,7
Les deux sexes, 15 à 24 ans									
Population	123,5	123,5	...	0,0	-0,1	0,3	0,0	-0,1	0,2
Population active	82,6	83,1	1,8	0,5	1,7	-2,2	0,6	2,1	-2,6
Emploi	72,5	71,8	1,7	-0,7	1,1	1,8	-1,0	1,6	2,6
Chômage	10,1	11,3	1,5	1,2	0,5	-4,1	11,9	4,6	-26,6
Taux d'activité	66,9	67,3	1,5	0,4	1,4	-1,9
Taux de chômage	12,2	13,6	1,7	1,4	0,3	-4,5
Taux d'emploi	58,7	58,1	1,4	-0,6	0,9	1,3
Taux de temps partiel	44,1	44,3	2,5	0,2	0,2	1,3
Hommes, 25 ans et plus									
Population	305,2	305,2	...	0,0	0,2	0,9	0,0	0,1	0,3
Population active	206,3	207,3	1,5	1,0	-2,3	-6,3	0,5	-1,1	-2,9
Emploi	189,9	189,8	1,7	-0,1	-3,4	-4,3	-0,1	-1,8	-2,2
Chômage	16,3	17,5	1,5	1,2	1,1	-2,0	7,4	6,7	-10,3
Taux d'activité	67,6	67,9	0,5	0,3	-0,8	-2,3
Taux de chômage	7,9	8,4	0,7	0,5	0,6	-0,7
Taux d'emploi	62,2	62,2	0,6	0,0	-1,1	-1,6
Taux de temps partiel	6,3	6,4	0,7	0,1	0,2	1,7
Femmes, 25 ans et plus									
Population	333,6	333,7	...	0,1	0,3	1,6	0,0	0,1	0,5
Population active	191,6	191,8	1,5	0,2	0,5	0,1	0,1	0,3	0,1
Emploi	180,4	180,1	1,5	-0,3	2,7	1,5	-0,2	1,5	0,8
Chômage	11,2	11,7	1,3	0,5	-2,1	-1,4	4,5	-15,2	-10,7
Taux d'activité	57,4	57,5	0,4	0,1	0,1	-0,2
Taux de chômage	5,8	6,1	0,7	0,3	-1,1	-0,7
Taux d'emploi	54,1	54,0	0,5	-0,1	0,8	0,2
Taux de temps partiel	19,9	21,8	1,2	1,9	0,8	1,3
Branche d'activité									
	442,8	441,7	2,9	-1,1	0,4	-1,0	-0,2	0,1	-0,2
Secteur de la production de biens									
	88,8	87,4	2,4	-1,4	-1,7	-3,4	-1,6	-1,9	-3,7
Agriculture	4,8	5,4	0,8	0,6	0,6	-0,6	12,5	12,5	-10,0
Foresterie, pêche, mine et extraction de gaz	14,8	13,9	1,2	-0,9	-1,4	0,2	-6,1	-9,2	1,5
Services publics	1,7	1,9	0,4	0,2	0,6	-0,8	11,8	46,2	-29,6
Construction	26,4	26,8	1,4	0,4	-0,5	-1,6	1,5	-1,8	-5,6
Fabrication	41,1	39,5	1,6	-1,6	-0,9	-0,5	-3,9	-2,2	-1,2
Secteur des services									
	354,0	354,2	3,0	0,2	1,9	2,3	0,1	0,5	0,7
Commerce	78,8	79,6	2,0	0,8	3,2	1,1	1,0	4,2	1,4
Transport et entreposage	18,8	19,2	1,0	0,4	-1,4	-1,5	2,1	-6,8	-7,2
Finance, assurances, immobilier et location	22,3	21,8	1,1	-0,5	-1,4	-1,1	-2,2	-6,0	-4,8
Services professionnels, scientifiques et techniques	18,8	19,7	1,1	0,9	0,0	1,2	4,8	0,0	6,5
Services aux entreprises, services relatifs aux bâtiments et autres services de soutien	26,8	27,0	1,4	0,2	2,9	5,3	0,7	12,0	24,4
Services d'enseignement	36,8	35,6	1,4	-1,2	0,4	-3,1	-3,3	1,1	-8,0
Soins de santé et assistance sociale	55,9	58,7	1,5	2,8	0,5	4,9	5,0	0,9	9,1
Information, culture et loisirs	15,7	14,7	1,1	-1,0	0,3	-2,9	-6,4	2,1	-16,5
Hébergement et services de restauration	30,9	28,4	1,6	-2,5	-2,0	-3,4	-8,1	-6,6	-10,7
Autres services	20,5	21,9	1,2	1,4	0,9	2,0	6,8	4,3	10,1
Administrations publiques	28,7	27,6	1,1	-1,1	-1,4	-0,3	-3,8	-4,8	-1,1

1. Erreur-type moyenne du changement entre deux mois (voir « Erreur d'échantillonnage » dans Qualité des données pour plus d'explications).

Nota : Tableaux CANSIM connexes 282-0087, 282-0088

Tableau 4-4

Certaines caractéristiques de la population active (données désaisonnalisées) — Nouveau-Brunswick

	Janvier 2006	Février 2006	E.-T. ¹	Variation depuis			Variation en pourcentage depuis		
				le mois dernier	décembre dernier	douze mois	le mois dernier	décembre dernier	douze mois
en milliers (sauf les taux)									
Les deux sexes, 15 ans et plus									
Population	611,3	611,4	...	0,1	0,0	2,1	0,0	0,0	0,3
Population active	393,6	396,5	2,3	2,9	3,4	9,6	0,7	0,9	2,5
Emploi	358,7	359,2	2,5	0,5	3,9	8,1	0,1	1,1	2,3
Emploi à temps plein	296,3	296,2	3,0	-0,1	1,6	2,1	0,0	0,5	0,7
Chômage	34,9	37,3	2,2	2,4	-0,5	1,4	6,9	-1,3	3,9
Taux d'activité	64,4	64,9	0,4	0,5	0,6	1,4
Taux de chômage	8,9	9,4	0,5	0,5	-0,2	0,1
Taux d'emploi	58,7	58,8	0,4	0,1	0,7	1,2
Taux de temps partiel	17,4	17,5	0,7	0,1	0,4	1,3
Les deux sexes, 15 à 24 ans									
Population	96,1	96,1	...	0,0	0,0	-0,8	0,0	0,0	-0,8
Population active	65,2	66,5	1,4	1,3	3,2	3,8	2,0	5,1	6,1
Emploi	56,2	56,4	1,4	0,2	2,1	3,2	0,4	3,9	6,0
Chômage	9,0	10,0	1,2	1,0	1,0	0,4	11,1	11,1	4,2
Taux d'activité	67,8	69,2	1,4	1,4	3,3	4,5
Taux de chômage	13,8	15,0	1,8	1,2	0,8	-0,3
Taux d'emploi	58,5	58,7	1,5	0,2	2,2	3,8
Taux de temps partiel	41,1	42,7	2,5	1,6	2,0	3,4
Hommes, 25 ans et plus									
Population	248,9	248,9	...	0,0	0,0	1,4	0,0	0,0	0,6
Population active	171,9	172,2	1,3	0,3	0,2	0,7	0,2	0,1	0,4
Emploi	156,3	155,6	1,5	-0,7	-0,1	1,3	-0,4	-0,1	0,8
Chômage	15,5	16,7	1,5	1,2	0,4	-0,6	7,7	2,5	-3,5
Taux d'activité	69,1	69,2	0,5	0,1	0,1	-0,1
Taux de chômage	9,0	9,7	0,8	0,7	0,2	-0,4
Taux d'emploi	62,8	62,5	0,6	-0,3	-0,1	0,2
Taux de temps partiel	6,0	6,2	0,7	0,2	0,2	1,4
Femmes, 25 ans et plus									
Population	266,3	266,3	...	0,0	-0,1	1,4	0,0	0,0	0,5
Population active	156,5	157,8	1,3	1,3	0,0	5,2	0,8	0,0	3,4
Emploi	146,1	147,2	1,3	1,1	1,8	3,6	0,8	1,2	2,5
Chômage	10,4	10,6	1,1	0,2	-1,8	1,6	1,9	-14,5	17,8
Taux d'activité	58,8	59,3	0,5	0,5	0,1	1,7
Taux de chômage	6,6	6,7	0,7	0,1	-1,2	0,8
Taux d'emploi	54,9	55,3	0,5	0,4	0,7	1,1
Taux de temps partiel	20,5	19,9	1,1	-0,6	-0,2	0,0
Branche d'activité									
	358,7	359,2	2,5	0,5	3,9	8,1	0,1	1,1	2,3
Secteur de la production de biens									
Agriculture	79,3	79,0	1,9	-0,3	0,9	0,3	-0,4	1,2	0,4
Foresterie, pêche, mine et extraction de gaz	8,0	7,7	0,6	-0,3	-0,5	2,0	-3,8	-6,1	35,1
Services publics	11,5	11,1	0,9	-0,4	0,1	-1,7	-3,5	0,9	-13,3
Construction	3,6	3,1	0,4	-0,5	-0,3	-0,5	-13,9	-8,8	-13,9
Fabrication	19,8	20,7	1,1	0,9	1,6	1,7	4,5	8,4	8,9
	36,4	36,4	1,3	0,0	-0,1	-1,2	0,0	-0,3	-3,2
Secteur des services									
Commerce	279,3	280,2	2,4	0,9	3,0	7,9	0,3	1,1	2,9
Transport et entreposage	59,9	60,3	1,6	0,4	2,6	3,3	0,7	4,5	5,8
Finance, assurances, immobilier et location	19,5	19,3	1,0	-0,2	-0,8	-2,5	-1,0	-4,0	-11,5
Services professionnels, scientifiques et techniques	13,7	14,3	0,7	0,6	0,0	0,6	4,4	0,0	4,4
Services aux entreprises, services relatifs aux bâtiments et autres services de soutien	15,0	14,6	0,9	-0,4	0,4	-1,6	-2,7	2,8	-9,9
Services d'enseignement	22,7	22,2	1,1	-0,5	0,9	1,3	-2,2	4,2	6,2
Soins de santé et assistance sociale	27,4	28,5	1,0	1,1	1,6	3,2	4,0	5,9	12,6
Information, culture et loisirs	45,6	44,6	1,2	-1,0	-1,3	-3,3	-2,2	-2,8	-6,9
Hébergement et services de restauration	12,5	11,9	0,9	-0,6	-0,8	-0,9	-4,8	-6,3	-7,0
Autres services	24,1	25,1	1,1	1,0	0,2	4,4	4,1	0,8	21,3
Administrations publiques	17,4	18,7	1,0	1,3	1,8	1,9	7,5	10,7	11,3
	21,6	20,8	0,9	-0,8	-1,4	1,6	-3,7	-6,3	8,3

1. Erreur-type moyenne du changement entre deux mois (voir « Erreur d'échantillonnage » dans Qualité des données pour plus d'explications).

Nota : Tableaux CANSIM connexes 282-0087, 282-0088

Tableau 4-5

Certaines caractéristiques de la population active (données désaisonnalisées) — Québec

	Janvier 2006	Février 2006	E.-T. ¹	Variation depuis			Variation en pourcentage depuis		
				le mois dernier	décembre dernier	douze mois	le mois dernier	décembre dernier	douze mois
en milliers (sauf les taux)									
Les deux sexes, 15 ans et plus									
Population	6 221,8	6 225,2	...	3,4	9,3	70,3	0,1	0,1	1,1
Population active	4 092,1	4 085,4	15,1	-6,7	-5,0	50,4	-0,2	-0,1	1,2
Emploi	3 746,3	3 749,4	15,0	3,1	-5,6	45,1	0,1	-0,1	1,2
Emploi à temps plein	3 073,9	3 070,5	20,0	-3,4	-3,6	39,8	-0,1	-0,1	1,3
Chômage	345,7	336,0	13,2	-9,7	0,7	5,3	-2,8	0,2	1,6
Taux d'activité	65,8	65,6	0,2	-0,2	-0,2	0,0
Taux de chômage	8,4	8,2	0,3	-0,2	0,0	0,0
Taux d'emploi	60,2	60,2	0,2	0,0	-0,2	0,0
Taux de temps partiel	17,9	18,1	0,5	0,2	0,0	-0,1
Les deux sexes, 15 à 24 ans									
Population	950,2	950,0	...	-0,2	-0,2	-0,5	0,0	0,0	-0,1
Population active	638,3	629,6	8,7	-8,7	-5,7	-1,9	-1,4	-0,9	-0,3
Emploi	547,3	543,9	8,4	-3,4	-7,0	-14,5	-0,6	-1,3	-2,6
Chômage	91,0	85,7	7,3	-5,3	1,3	12,6	-5,8	1,5	17,2
Taux d'activité	67,2	66,3	0,9	-0,9	-0,6	-0,1
Taux de chômage	14,3	13,6	1,1	-0,7	0,3	2,0
Taux d'emploi	57,6	57,3	0,9	-0,3	-0,7	-1,4
Taux de temps partiel	46,0	45,7	1,6	-0,3	0,4	0,6
Hommes, 25 ans et plus									
Population	2 573,2	2 575,0	...	1,8	4,7	36,8	0,1	0,2	1,4
Population active	1 861,9	1 859,1	8,0	-2,8	2,9	17,1	-0,2	0,2	0,9
Emploi	1 724,7	1 719,1	8,8	-5,6	-7,9	29,7	-0,3	-0,5	1,8
Chômage	137,2	140,0	8,0	2,8	10,7	-12,6	2,0	8,3	-8,3
Taux d'activité	72,4	72,2	0,3	-0,2	0,0	-0,4
Taux de chômage	7,4	7,5	0,4	0,1	0,5	-0,8
Taux d'emploi	67,0	66,8	0,3	-0,2	-0,4	0,2
Taux de temps partiel	6,9	6,8	0,5	-0,1	-0,6	-0,1
Femmes, 25 ans et plus									
Population	2 698,3	2 700,1	...	1,8	4,6	34,0	0,1	0,2	1,3
Population active	1 591,9	1 596,7	8,7	4,8	-2,2	35,2	0,3	-0,1	2,3
Emploi	1 474,3	1 486,4	8,3	12,1	9,3	30,0	0,8	0,6	2,1
Chômage	117,5	110,3	7,4	-7,2	-11,4	5,2	-6,1	-9,4	4,9
Taux d'activité	59,0	59,1	0,3	0,1	-0,2	0,5
Taux de chômage	7,4	6,9	0,5	-0,5	-0,7	0,2
Taux d'emploi	54,6	55,0	0,3	0,4	0,2	0,4
Taux de temps partiel	20,5	21,1	0,8	0,6	0,5	0,1
Branche d'activité									
	3 746,3	3 749,4	15,0	3,1	-5,6	45,1	0,1	-0,1	1,2
Secteur de la production de biens									
Agriculture	923,4	925,5	13,5	2,1	2,0	7,6	0,2	0,2	0,8
Forêt, pêche, mine et extraction de gaz	63,4	68,2	3,7	4,8	3,9	17,7	7,6	6,1	35,0
Services publics	43,0	42,1	2,6	-0,9	2,1	4,5	-2,1	5,2	12,0
Construction	31,5	31,1	2,3	-0,4	-0,9	-2,7	-1,3	-2,8	-8,0
Fabrication	186,1	188,4	7,2	2,3	3,1	25,6	1,2	1,7	15,7
	599,4	595,8	11,4	-3,6	-6,0	-37,4	-0,6	-1,0	-5,9
Secteur des services									
Commerce	2 822,9	2 823,9	17,1	1,0	-7,7	37,5	0,0	-0,3	1,3
Transport et entreposage	644,6	651,4	12,1	6,8	8,9	46,6	1,1	1,4	7,7
Finance, assurances, immobilier et location	162,2	166,3	6,4	4,1	10,0	0,1	2,5	6,4	0,1
Services professionnels, scientifiques et techniques	217,0	217,5	7,1	0,5	13,5	6,6	0,2	6,6	3,1
Services aux entreprises, services relatifs aux bâtiments et autres services de soutien	230,3	229,0	7,8	-1,3	-9,8	7,6	-0,6	-4,1	3,4
Services d'enseignement	132,5	130,2	6,7	-2,3	-1,2	4,6	-1,7	-0,9	3,7
Soins de santé et assistance sociale	254,9	264,4	7,6	9,5	8,4	28,4	3,7	3,3	12,0
Information, culture et loisirs	442,0	437,8	9,6	-4,2	-12,6	-1,4	-1,0	-2,8	-0,3
Hébergement et services de restauration	159,1	151,2	7,5	-7,9	-11,8	-24,0	-5,0	-7,2	-13,7
Autres services	209,1	204,5	7,9	-4,6	-10,1	-16,9	-2,2	-4,7	-7,6
Administrations publiques	153,3	154,4	6,4	1,1	-5,3	-13,6	0,7	-3,3	-8,1
	218,1	217,2	6,4	-0,9	2,3	-0,5	-0,4	1,1	-0,2

1. Erreur-type moyenne du changement entre deux mois (voir « Erreur d'échantillonnage » dans Qualité des données pour plus d'explications).

Nota : Tableaux CANSIM connexes 282-0087, 282-0088

Tableau 4-6

Certaines caractéristiques de la population active (données désaisonnalisées) — Ontario

	Janvier 2006	Février 2006	E.-T. ¹	Variation depuis			Variation en pourcentage depuis		
				le mois dernier	décembre dernier	douze mois	le mois dernier	décembre dernier	douze mois
en milliers (sauf les taux)									
Les deux sexes, 15 ans et plus									
Population	10 165,9	10 175,7	...	9,8	22,9	176,3	0,1	0,2	1,8
Population active	6 897,4	6 858,6	18,5	-38,8	-1,0	51,2	-0,6	0,0	0,8
Emploi	6 449,0	6 431,8	18,3	-17,2	-1,6	88,3	-0,3	0,0	1,4
Emploi à temps plein	5 303,6	5 292,0	23,9	-11,6	-20,6	116,2	-0,2	-0,4	2,2
Chômage	448,4	426,9	15,7	-21,5	0,7	-37,0	-4,8	0,2	-8,0
Taux d'activité	67,8	67,4	0,2	-0,4	-0,2	-0,7
Taux de chômage	6,5	6,2	0,2	-0,3	0,0	-0,6
Taux d'emploi	63,4	63,2	0,2	-0,2	-0,2	-0,2
Taux de temps partiel	17,8	17,7	0,3	0,0	0,3	-0,7
Les deux sexes, 15 à 24 ans									
Population	1 696,1	1 697,2	...	1,1	2,9	29,2	0,1	0,2	1,8
Population active	1 108,6	1 080,9	11,5	-27,7	-16,6	3,1	-2,5	-1,5	0,3
Emploi	948,4	941,9	10,8	-6,5	-8,5	12,0	-0,7	-0,9	1,3
Chômage	160,2	139,0	9,6	-21,2	-8,1	-8,9	-13,2	-5,5	-6,0
Taux d'activité	65,4	63,7	0,7	-1,7	-1,1	-0,9
Taux de chômage	14,5	12,9	0,8	-1,6	-0,5	-0,8
Taux d'emploi	55,9	55,5	0,7	-0,4	-0,6	-0,2
Taux de temps partiel	48,0	47,9	1,2	-0,1	0,8	-1,3
Hommes, 25 ans et plus									
Population	4 122,5	4 126,6	...	4,1	9,0	71,1	0,1	0,2	1,8
Population active	3 096,2	3 093,7	8,9	-2,5	9,5	45,2	-0,1	0,3	1,5
Emploi	2 935,9	2 942,6	9,8	6,7	5,9	44,0	0,2	0,2	1,5
Chômage	160,3	151,1	8,4	-9,2	3,6	1,2	-5,7	2,4	0,8
Taux d'activité	75,1	75,0	0,2	-0,1	0,1	-0,2
Taux de chômage	5,2	4,9	0,3	-0,3	0,1	0,0
Taux d'emploi	71,2	71,3	0,2	0,1	0,0	-0,2
Taux de temps partiel	6,5	6,3	0,3	-0,3	-0,1	0,1
Femmes, 25 ans et plus									
Population	4 347,3	4 351,9	...	4,6	11,0	76,1	0,1	0,3	1,8
Population active	2 692,6	2 684,0	10,5	-8,6	6,1	3,0	-0,3	0,2	0,1
Emploi	2 564,7	2 547,3	10,5	-17,4	1,0	32,4	-0,7	0,0	1,3
Chômage	127,9	136,8	8,6	8,9	5,2	-29,3	7,0	4,0	-17,6
Taux d'activité	61,9	61,7	0,3	-0,2	0,0	-1,0
Taux de chômage	4,8	5,1	0,3	0,3	0,2	-1,1
Taux d'emploi	59,0	58,5	0,2	-0,5	-0,2	-0,3
Taux de temps partiel	19,4	19,8	0,6	0,4	0,6	-1,3
Branche d'activité									
	6 449,0	6 431,8	18,3	-17,2	-1,6	88,3	-0,3	0,0	1,4
Secteur de la production de biens									
	1 604,4	1 620,3	16,1	15,9	-15,1	3,5	1,0	-0,9	0,2
Agriculture	97,0	96,8	4,0	-0,2	-2,0	13,6	-0,2	-2,0	16,3
Foresterie, pêche, mine et extraction de gaz	35,9	30,9	2,1	-5,0	-4,7	-5,5	-13,9	-13,2	-15,1
Services publics	47,2	50,7	2,5	3,5	0,2	4,3	7,4	0,4	9,3
Construction	411,5	416,6	9,2	5,1	11,4	43,9	1,2	2,8	11,8
Fabrication	1 012,8	1 025,3	13,5	12,5	-20,0	-52,9	1,2	-1,9	-4,9
Secteur des services									
	4 844,6	4 811,4	21,1	-33,2	13,4	84,7	-0,7	0,3	1,8
Commerce	983,6	975,7	13,8	-7,9	-9,9	-15,6	-0,8	-1,0	-1,6
Transport et entreposage	299,5	286,7	7,5	-12,8	-11,3	-4,5	-4,3	-3,8	-1,5
Finance, assurances, immobilier et location	454,7	462,8	10,1	8,1	4,1	17,4	1,8	0,9	3,9
Services professionnels, scientifiques et techniques	459,1	455,7	10,1	-3,4	-0,3	16,7	-0,7	-0,1	3,8
Services aux entreprises, services relatifs aux bâtiments et autres services de soutien	306,4	283,6	8,8	-22,8	-14,2	12,5	-7,4	-4,8	4,6
Services d'enseignement	462,5	462,6	9,3	0,1	5,7	53,8	0,0	1,2	13,2
Soins de santé et assistance sociale	615,9	625,6	10,1	9,7	16,7	-9,3	1,6	2,7	-1,5
Information, culture et loisirs	313,0	320,7	8,2	7,7	10,7	18,8	2,5	3,5	6,2
Hébergement et services de restauration	370,5	370,1	9,2	-0,4	1,4	2,0	-0,1	0,4	0,5
Autres services	253,6	261,5	7,3	7,9	24,4	-2,0	3,1	10,3	-0,8
Administrations publiques	325,8	306,5	6,9	-19,3	-13,8	-5,0	-5,9	-4,3	-1,6

1. Erreur-type moyenne du changement entre deux mois (voir « Erreur d'échantillonnage » dans Qualité des données pour plus d'explications).

Nota : Tableaux CANSIM connexes 282-0087, 282-0088

Tableau 4-7

Certaines caractéristiques de la population active (données désaisonnalisées) — Manitoba

	Janvier 2006	Février 2006	E.-T. ¹	Variation depuis			Variation en pourcentage depuis		
				le mois dernier	décembre dernier	douze mois	le mois dernier	décembre dernier	douze mois
en milliers (sauf les taux)									
Les deux sexes, 15 ans et plus									
Population	889,8	890,1	...	0,3	0,2	3,9	0,0	0,0	0,4
Population active	612,9	612,9	2,8	0,0	3,6	-0,2	0,0	0,6	0,0
Emploi	586,3	586,1	2,9	-0,2	2,5	3,4	0,0	0,4	0,6
Emploi à temps plein	465,9	470,2	3,9	4,3	6,3	2,7	0,9	1,4	0,6
Chômage	26,6	26,8	2,2	0,2	1,1	-3,5	0,8	4,3	-11,6
Taux d'activité	68,9	68,9	0,3	0,0	0,4	-0,3
Taux de chômage	4,3	4,4	0,3	0,1	0,2	-0,5
Taux d'emploi	65,9	65,8	0,3	-0,1	0,2	0,0
Taux de temps partiel	20,5	19,8	0,6	-0,8	-0,7	0,0
Les deux sexes, 15 à 24 ans									
Population	155,5	155,6	...	0,1	0,1	0,6	0,1	0,1	0,4
Population active	113,9	114,5	1,7	0,6	5,0	3,3	0,5	4,6	3,0
Emploi	104,8	105,2	1,7	0,4	4,8	6,6	0,4	4,8	6,7
Chômage	9,1	9,2	1,5	0,1	0,1	-3,4	1,1	1,1	-27,0
Taux d'activité	73,2	73,6	1,1	0,4	3,2	1,9
Taux de chômage	8,0	8,0	1,3	0,0	-0,3	-3,3
Taux d'emploi	67,4	67,6	1,1	0,2	3,0	4,0
Taux de temps partiel	49,6	47,0	2,1	-2,7	0,8	1,4
Hommes, 25 ans et plus									
Population	358,0	358,2	...	0,2	0,2	2,1	0,1	0,1	0,6
Population active	267,3	266,1	1,4	-1,2	-3,3	-2,6	-0,4	-1,2	-1,0
Emploi	258,6	257,6	1,5	-1,0	-2,3	-0,9	-0,4	-0,9	-0,3
Chômage	8,7	8,6	1,2	-0,1	-0,9	-1,6	-1,1	-9,5	-15,7
Taux d'activité	74,7	74,3	0,4	-0,4	-1,0	-1,2
Taux de chômage	3,3	3,2	0,4	-0,1	-0,3	-0,6
Taux d'emploi	72,2	71,9	0,4	-0,3	-0,7	-0,7
Taux de temps partiel	6,1	5,7	0,6	-0,5	-0,9	-1,1
Femmes, 25 ans et plus									
Population	376,3	376,3	...	0,0	-0,1	1,2	0,0	0,0	0,3
Population active	231,7	232,3	1,6	0,6	1,8	-0,8	0,3	0,8	-0,3
Emploi	222,8	223,3	1,6	0,5	0,0	-2,3	0,2	0,0	-1,0
Chômage	8,9	9,0	1,1	0,1	1,9	1,5	1,1	26,8	20,0
Taux d'activité	61,6	61,7	0,4	0,1	0,5	-0,4
Taux de chômage	3,8	3,9	0,5	0,1	0,8	0,7
Taux d'emploi	59,2	59,3	0,4	0,1	0,0	-0,8
Taux de temps partiel	23,6	23,3	1,1	-0,3	-2,0	-0,2
Branche d'activité									
	586,3	586,1	2,9	-0,2	2,5	3,4	0,0	0,4	0,6
Secteur de la production de biens									
Agriculture	138,1	136,4	2,5	-1,7	-5,1	-3,2	-1,2	-3,6	-2,3
Forêt, pêche, mine et extraction de gaz	30,2	31,2	1,3	1,0	-1,0	0,5	3,3	-3,1	1,6
Services publics	6,4	6,7	0,6	0,3	0,5	0,9	4,7	8,1	15,5
Construction	5,7	5,3	0,6	-0,4	-1,3	-1,2	-7,0	-19,7	-18,5
Fabrication	29,5	29,8	1,4	0,3	-0,2	1,7	1,0	-0,7	6,0
Secteur des services									
Commerce	66,3	63,4	2,0	-2,9	-3,1	-5,0	-4,4	-4,7	-7,3
Transport et entreposage	448,2	449,7	3,4	1,5	7,6	6,5	0,3	1,7	1,5
Finance, assurances, immobilier et location	87,0	87,6	2,2	0,6	1,9	0,6	0,7	2,2	0,7
Services professionnels, scientifiques et techniques	34,2	35,8	1,3	1,6	0,0	3,5	4,7	0,0	10,8
Services aux entreprises, services relatifs aux bâtiments et autres services de soutien	37,0	34,2	1,4	-2,8	-1,3	4,2	-7,6	-3,7	14,0
Services d'enseignement	23,0	24,3	1,3	1,3	2,1	-1,6	5,7	9,5	-6,2
Soins de santé et assistance sociale	17,2	18,4	1,2	1,2	-0,2	-0,8	7,0	-1,1	-4,2
Information, culture et loisirs	44,9	46,0	1,7	1,1	0,6	0,1	2,4	1,3	0,2
Hébergement et services de restauration	75,9	77,9	1,9	2,0	3,5	-0,6	2,6	4,7	-0,8
Autres services	23,9	23,7	1,5	-0,2	0,6	-1,7	-0,8	2,6	-6,7
Administrations publiques	43,4	41,5	1,7	-1,9	1,4	7,2	-4,4	3,5	21,0
	26,3	25,5	1,3	-0,8	-0,5	-1,9	-3,0	-1,9	-6,9
	35,5	34,7	1,3	-0,8	-0,7	-2,5	-2,3	-2,0	-6,7

1. Erreur-type moyenne du changement entre deux mois (voir « Erreur d'échantillonnage » dans Qualité des données pour plus d'explications).

Nota : Tableaux CANSIM connexes 282-0087, 282-0088

Tableau 4-8

Certaines caractéristiques de la population active (données désaisonnalisées) — Saskatchewan

	Janvier 2006	Février 2006	E.-T. ¹	Variation depuis			Variation en pourcentage depuis		
				le mois dernier	décembre dernier	douze mois	le mois dernier	décembre dernier	douze mois
en milliers (sauf les taux)									
Les deux sexes, 15 ans et plus									
Population	747,7	747,4	...	-0,3	-0,8	-0,4	0,0	-0,1	-0,1
Population active	509,3	509,2	2,4	-0,1	2,9	-3,3	0,0	0,6	-0,6
Emploi	482,9	482,2	2,5	-0,7	2,5	-5,3	-0,1	0,5	-1,1
Emploi à temps plein	389,3	387,1	3,2	-2,2	-2,2	-4,2	-0,6	-0,6	-1,1
Chômage	26,4	27,0	1,9	0,6	0,4	2,0	2,3	1,5	8,0
Taux d'activité	68,1	68,1	0,3	0,0	0,4	-0,4
Taux de chômage	5,2	5,3	0,4	0,1	0,0	0,4
Taux d'emploi	64,6	64,5	0,3	-0,1	0,4	-0,7
Taux de temps partiel	19,4	19,7	0,6	0,4	0,9	0,0
Les deux sexes, 15 à 24 ans									
Population	138,2	138,2	...	0,0	0,0	-1,0	0,0	0,0	-0,7
Population active	94,7	94,1	1,5	-0,6	-0,5	-2,1	-0,6	-0,5	-2,2
Emploi	84,0	84,3	1,5	0,3	1,1	-3,7	0,4	1,3	-4,2
Chômage	10,7	9,8	1,2	-0,9	-1,6	1,6	-8,4	-14,0	19,5
Taux d'activité	68,5	68,1	1,1	-0,4	-0,4	-1,0
Taux de chômage	11,3	10,4	1,2	-0,9	-1,7	1,9
Taux d'emploi	60,8	61,0	1,1	0,2	0,8	-2,2
Taux de temps partiel	42,1	43,5	1,9	1,4	3,2	3,5
Hommes, 25 ans et plus									
Population	297,1	297,0	...	-0,1	-0,3	0,2	0,0	-0,1	0,1
Population active	222,8	222,2	1,2	-0,6	1,1	-1,5	-0,3	0,5	-0,7
Emploi	213,4	212,9	1,3	-0,5	0,0	-0,2	-0,2	0,0	-0,1
Chômage	9,4	9,3	1,0	-0,1	1,1	-1,3	-1,1	13,4	-12,3
Taux d'activité	75,0	74,8	0,4	-0,2	0,4	-0,6
Taux de chômage	4,2	4,2	0,5	0,0	0,5	-0,5
Taux d'emploi	71,8	71,7	0,4	-0,1	0,1	-0,1
Taux de temps partiel	6,7	6,5	0,6	-0,1	0,2	-0,2
Femmes, 25 ans et plus									
Population	312,5	312,3	...	-0,2	-0,4	0,4	-0,1	-0,1	0,1
Population active	191,7	192,9	1,3	1,2	2,3	0,3	0,6	1,2	0,2
Emploi	185,5	185,0	1,3	-0,5	1,4	-1,4	-0,3	0,8	-0,8
Chômage	6,3	7,9	0,9	1,6	0,9	1,7	25,4	12,9	27,4
Taux d'activité	61,3	61,8	0,4	0,5	0,8	0,0
Taux de chômage	3,3	4,1	0,5	0,8	0,4	0,9
Taux d'emploi	59,4	59,2	0,4	-0,2	0,5	-0,6
Taux de temps partiel	23,7	24,1	1,0	0,3	0,5	-0,9
Branche d'activité									
	482,9	482,2	2,5	-0,7	2,5	-5,3	-0,1	0,5	-1,1
Secteur de la production de biens									
Agriculture	129,6	131,8	2,3	2,2	5,0	7,9	1,7	3,9	6,4
Foresterie, pêche, mine et extraction de gaz	46,5	47,0	1,6	0,5	2,4	-0,3	1,1	5,4	-0,6
Services publics	20,8	20,6	1,0	-0,2	0,2	2,0	-1,0	1,0	10,8
Construction	4,4	4,5	0,4	0,1	-0,1	-0,3	2,3	-2,2	-6,2
Fabrication	28,2	28,5	1,2	0,3	1,5	4,3	1,1	5,6	17,8
	29,9	31,2	1,2	1,3	1,1	2,2	4,3	3,7	7,6
Secteur des services									
Commerce	353,2	350,4	2,9	-2,8	-2,5	-13,2	-0,8	-0,7	-3,6
Transport et entreposage	74,4	77,1	1,9	2,7	3,4	-4,5	3,6	4,6	-5,5
Finance, assurances, immobilier et location	24,6	26,4	1,1	1,8	-0,6	2,1	7,3	-2,2	8,6
Services professionnels, scientifiques et techniques	27,7	25,9	0,9	-1,8	-0,2	-0,3	-6,5	-0,8	-1,1
Services aux entreprises, services relatifs aux bâtiments et autres services de soutien	17,3	17,3	0,9	0,0	-0,6	-0,5	0,0	-3,4	-2,8
Services d'enseignement	14,0	13,1	0,9	-0,9	0,8	-0,7	-6,4	6,5	-5,1
Soins de santé et assistance sociale	39,0	37,1	1,3	-1,9	-2,1	-2,9	-4,9	-5,4	-7,2
Information, culture et loisirs	59,4	55,9	1,4	-3,5	-2,5	-1,7	-5,9	-4,3	-3,0
Hébergement et services de restauration	19,0	18,9	1,1	-0,1	-0,9	-1,7	-0,5	-4,5	-8,3
Autres services	28,5	29,3	1,3	0,8	0,0	-3,0	2,8	0,0	-9,3
Administrations publiques	21,0	21,3	1,1	0,3	-0,3	-1,4	1,4	-1,4	-6,2
	28,2	28,0	1,0	-0,2	0,3	1,3	-0,7	1,1	4,9

1. Erreur-type moyenne du changement entre deux mois (voir « Erreur d'échantillonnage » dans Qualité des données pour plus d'explications).

Nota : Tableaux CANSIM connexes 282-0087, 282-0088

Tableau 4-9

Certaines caractéristiques de la population active (données désaisonnalisées) — Alberta

	Janvier 2006	Février 2006	E.-T. ¹	Variation depuis			Variation en pourcentage depuis		
				le mois dernier	décembre dernier	douze mois	le mois dernier	décembre dernier	douze mois
en milliers (sauf les taux)									
Les deux sexes, 15 ans et plus									
Population	2 596,6	2 603,3	...	6,7	16,1	70,0	0,3	0,6	2,8
Population active	1 875,5	1 894,6	7,9	19,1	15,1	47,5	1,0	0,8	2,6
Emploi	1 810,2	1 835,3	7,9	25,1	35,5	61,9	1,4	2,0	3,5
Emploi à temps plein	1 511,9	1 516,9	10,7	5,0	18,3	53,5	0,3	1,2	3,7
Chômage	65,4	59,3	5,7	-6,1	-20,4	-14,3	-9,3	-25,6	-19,4
Taux d'activité	72,2	72,8	0,3	0,6	0,2	-0,1
Taux de chômage	3,5	3,1	0,3	-0,4	-1,1	-0,9
Taux d'emploi	69,7	70,5	0,3	0,8	0,9	0,5
Taux de temps partiel	16,5	17,3	0,5	0,9	0,6	-0,1
Les deux sexes, 15 à 24 ans									
Population	483,3	484,1	...	0,8	2,2	11,0	0,2	0,5	2,3
Population active	340,8	352,0	4,7	11,2	11,4	11,7	3,3	3,3	3,4
Emploi	316,4	331,6	4,8	15,2	16,9	18,4	4,8	5,4	5,9
Chômage	24,4	20,3	3,5	-4,1	-5,6	-6,8	-16,8	-21,6	-25,1
Taux d'activité	70,5	72,7	1,0	2,2	2,0	0,8
Taux de chômage	7,2	5,8	1,0	-1,4	-1,8	-2,2
Taux d'emploi	65,5	68,5	1,0	3,0	3,2	2,3
Taux de temps partiel	34,2	37,6	1,7	3,5	2,8	0,0
Hommes, 25 ans et plus									
Population	1 057,8	1 061,0	...	3,2	7,4	29,4	0,3	0,7	2,8
Population active	847,5	851,9	3,8	4,4	-0,7	22,2	0,5	-0,1	2,7
Emploi	828,1	833,4	4,2	5,3	8,4	26,9	0,6	1,0	3,3
Chômage	19,4	18,4	3,1	-1,0	-9,2	-4,8	-5,2	-33,3	-20,7
Taux d'activité	80,1	80,3	0,4	0,2	-0,6	-0,1
Taux de chômage	2,3	2,2	0,4	-0,1	-1,0	-0,6
Taux d'emploi	78,3	78,5	0,4	0,2	0,2	0,3
Taux de temps partiel	5,2	5,1	0,5	-0,2	-0,4	-0,4
Femmes, 25 ans et plus									
Population	1 055,4	1 058,1	...	2,7	6,4	29,5	0,3	0,6	2,9
Population active	687,3	690,8	4,9	3,5	4,5	13,7	0,5	0,7	2,0
Emploi	665,7	670,3	4,7	4,6	10,2	16,5	0,7	1,5	2,5
Chômage	21,5	20,6	3,2	-0,9	-5,6	-2,7	-4,2	-21,4	-11,6
Taux d'activité	65,1	65,3	0,5	0,2	0,0	-0,5
Taux de chômage	3,1	3,0	0,5	-0,1	-0,8	-0,4
Taux d'emploi	63,1	63,3	0,5	0,2	0,5	-0,3
Taux de temps partiel	22,1	22,6	0,9	0,5	0,4	-0,1
Branche d'activité									
	1 810,2	1 835,3	7,9	25,1	35,5	61,9	1,4	2,0	3,5
Secteur de la production de biens									
Agriculture	493,5	492,2	7,1	-1,3	9,7	1,8	-0,3	2,0	0,4
Forêt, pêche, mine et extraction de gaz	52,2	54,2	2,7	2,0	3,1	-4,0	3,8	6,1	-6,9
Services publics	129,1	130,3	3,7	1,2	5,9	7,0	0,9	4,7	5,7
Construction	15,8	14,3	1,2	-1,5	-1,6	3,6	-9,5	-10,1	33,6
Fabrication	168,0	167,8	4,6	-0,2	6,8	4,1	-0,1	4,2	2,5
	128,4	125,4	4,2	-3,0	-4,7	-9,2	-2,3	-3,6	-6,8
Secteur des services									
Commerce	1 316,7	1 343,1	9,0	26,4	25,8	60,1	2,0	2,0	4,7
Transport et entreposage	287,9	294,2	6,0	6,3	13,7	7,8	2,2	4,9	2,7
Finance, assurances, immobilier et location	105,8	106,0	3,5	0,2	1,0	2,6	0,2	1,0	2,5
Services professionnels, scientifiques et techniques	97,8	97,2	3,3	-0,6	1,4	0,5	-0,6	1,5	0,5
Services aux entreprises, services relatifs aux bâtiments et autres services de soutien	140,0	139,7	4,3	-0,3	-3,9	15,3	-0,2	-2,7	12,3
Services d'enseignement	54,7	61,7	3,2	7,0	-1,9	-3,0	12,8	-3,0	-4,6
Soins de santé et assistance sociale	122,7	124,9	3,8	2,2	-2,8	4,4	1,8	-2,2	3,7
Information, culture et loisirs	175,1	172,2	4,4	-2,9	0,5	12,1	-1,7	0,3	7,6
Hébergement et services de restauration	69,0	68,6	3,2	-0,4	1,1	-2,0	-0,6	1,6	-2,8
Autres services	108,6	108,6	4,2	0,0	-0,3	-4,7	0,0	-0,3	-4,1
Administrations publiques	80,6	89,5	3,3	8,9	5,8	11,9	11,0	6,9	15,3
	74,7	80,6	2,6	5,9	11,1	15,2	7,9	16,0	23,2

1. Erreur-type moyenne du changement entre deux mois (voir « Erreur d'échantillonnage » dans Qualité des données pour plus d'explications).

Nota : Tableaux CANSIM connexes 282-0087, 282-0088

Tableau 4-10

Certaines caractéristiques de la population active (données désaisonnalisées) — Colombie-Britannique

	Janvier 2006	Février 2006	E.-T. ¹	Variation depuis			Variation en pourcentage depuis		
				le mois dernier	décembre dernier	douze mois	le mois dernier	décembre dernier	douze mois
en milliers (sauf les taux)									
Les deux sexes, 15 ans et plus									
Population	3 483,8	3 487,9	...	4,1	9,6	64,7	0,1	0,3	1,9
Population active	2 284,5	2 285,1	10,0	0,6	2,2	23,5	0,0	0,1	1,0
Emploi	2 166,9	2 175,9	9,8	9,0	8,8	72,8	0,4	0,4	3,5
Emploi à temps plein	1 736,5	1 713,4	13,1	-23,1	-16,2	38,3	-1,3	-0,9	2,3
Chômage	117,6	109,2	7,7	-8,4	-6,6	-49,3	-7,1	-5,7	-31,1
Taux d'activité	65,6	65,5	0,3	-0,1	-0,1	-0,6
Taux de chômage	5,1	4,8	0,3	-0,3	-0,3	-2,2
Taux d'emploi	62,2	62,4	0,3	0,2	0,1	1,0
Taux de temps partiel	19,9	21,3	0,6	1,4	1,1	0,9
Les deux sexes, 15 à 24 ans									
Population	574,8	575,1	...	0,3	0,6	8,7	0,1	0,1	1,5
Population active	374,3	380,0	5,8	5,7	1,6	15,7	1,5	0,4	4,3
Emploi	345,8	351,3	5,7	5,5	3,4	32,6	1,6	1,0	10,2
Chômage	28,5	28,7	4,4	0,2	-1,8	-16,9	0,7	-5,9	-37,1
Taux d'activité	65,1	66,1	1,0	1,0	0,2	1,8
Taux de chômage	7,6	7,6	1,2	0,0	-0,5	-4,9
Taux d'emploi	60,2	61,1	1,0	0,9	0,5	4,8
Taux de temps partiel	44,5	45,4	1,8	0,9	2,3	1,9
Hommes, 25 ans et plus									
Population	1 420,6	1 422,6	...	2,0	4,6	28,3	0,1	0,3	2,0
Population active	1 015,5	1 017,1	5,1	1,6	-4,3	2,5	0,2	-0,4	0,2
Emploi	971,4	978,0	5,4	6,6	1,3	20,8	0,7	0,1	2,2
Chômage	44,1	39,1	4,5	-5,0	-5,6	-18,3	-11,3	-12,5	-31,9
Taux d'activité	71,5	71,5	0,4	0,0	-0,5	-1,3
Taux de chômage	4,3	3,8	0,4	-0,5	-0,6	-1,9
Taux d'emploi	68,4	68,7	0,4	0,3	-0,2	0,0
Taux de temps partiel	6,9	8,9	0,6	2,0	2,1	1,9
Femmes, 25 ans et plus									
Population	1 488,4	1 490,2	...	1,8	4,4	27,7	0,1	0,3	1,9
Population active	894,7	888,1	5,9	-6,6	5,1	5,3	-0,7	0,6	0,6
Emploi	849,7	846,7	5,8	-3,0	4,2	19,5	-0,4	0,5	2,4
Chômage	45,0	41,3	4,4	-3,7	0,7	-14,3	-8,2	1,7	-25,7
Taux d'activité	60,1	59,6	0,4	-0,5	0,2	-0,8
Taux de chômage	5,0	4,7	0,5	-0,3	0,1	-1,6
Taux d'emploi	57,1	56,8	0,4	-0,3	0,1	0,2
Taux de temps partiel	24,7	25,5	1,0	0,9	-0,7	-1,4
Branche d'activité									
	2 166,9	2 175,9	9,8	9,0	8,8	72,8	0,4	0,4	3,5
Secteur de la production de biens									
Agriculture	443,2	460,8	8,3	17,6	3,8	0,2	4,0	0,8	0,0
Forêt, pêche, mine et extraction de gaz	34,2	36,0	2,7	1,8	-3,6	-4,4	5,3	-9,1	-10,9
Services publics	40,6	39,2	2,6	-1,4	2,8	0,5	-3,4	7,7	1,3
Construction	8,6	8,0	1,2	-0,6	0,7	-1,5	-7,0	9,6	-15,8
Fabrication	168,3	173,3	5,4	5,0	-7,1	7,8	3,0	-3,9	4,7
	191,4	204,3	5,7	12,9	10,9	-2,4	6,7	5,6	-1,2
Secteur des services									
Commerce	1 723,7	1 715,2	11,0	-8,5	5,2	72,7	-0,5	0,3	4,4
Transport et entreposage	352,0	361,1	7,4	9,1	9,7	38,9	2,6	2,8	12,1
Finance, assurances, immobilier et location	124,2	128,7	4,6	4,5	10,3	15,2	3,6	8,7	13,4
Services professionnels, scientifiques et techniques	128,0	129,4	4,4	1,4	-1,7	-1,5	1,1	-1,3	-1,1
Services aux entreprises, services relatifs aux bâtiments et autres services de soutien	166,5	171,6	5,1	5,1	7,1	9,9	3,1	4,3	6,1
Services d'enseignement	93,2	89,9	4,6	-3,3	3,6	-4,0	-3,5	4,2	-4,3
Soins de santé et assistance sociale	152,0	150,2	4,7	-1,8	4,1	6,9	-1,2	2,8	4,8
Information, culture et loisirs	210,6	213,2	5,3	2,6	-5,0	-5,7	1,2	-2,3	-2,6
Hébergement et services de restauration	124,7	113,2	4,5	-11,5	-15,8	8,9	-9,2	-12,2	8,5
Autres services	180,3	174,8	5,7	-5,5	-6,6	8,0	-3,1	-3,6	4,8
Administrations publiques	94,8	89,3	4,1	-5,5	-0,5	-3,6	-5,8	-0,6	-3,9
	97,4	93,6	3,7	-3,8	-0,2	-0,3	-3,9	-0,2	-0,3

1. Erreur-type moyenne du changement entre deux mois (voir « Erreur d'échantillonnage » dans Qualité des données pour plus d'explications).

Nota : Tableaux CANSIM connexes 282-0087, 282-0088

Tableau 5-1

Caractéristiques de la population active selon la région métropolitaine de recensement (données désaisonnalisées) — Moyennes mobiles de trois mois

	Janvier 2006	Février 2006	E.-T. ¹	Variation depuis			Variation en pourcentage depuis		
				le mois dernier	décembre dernier	douze mois	le mois dernier	décembre dernier	douze mois
en milliers (sauf les taux)									
St. John's, Terre-Neuve-et-Labrador									
Population	150,9	151,1	...	0,2	0,3	1,2	0,1	0,2	0,8
Population active	97,7	98,1	0,8	0,4	0,2	-2,0	0,4	0,2	-2,0
Emploi	89,5	89,6	0,8	0,1	-0,4	-2,1	0,1	-0,4	-2,3
Chômage	8,2	8,5	0,5	0,3	0,5	0,1	3,7	6,2	1,2
Taux d'activité	64,7	64,9	0,5	0,2	0,0	-1,9
Taux de chômage	8,4	8,7	0,5	0,3	0,5	0,3
Taux d'emploi	59,3	59,3	0,6	0,0	-0,4	-1,9
Halifax, Nouvelle-Écosse									
Population	310,3	310,5	...	0,2	0,4	3,1	0,1	0,1	1,0
Population active	212,4	212,5	1,1	0,1	-0,6	-5,5	0,0	-0,3	-2,5
Emploi	201,1	201,6	1,2	0,5	0,5	-2,3	0,2	0,2	-1,1
Chômage	11,3	10,9	0,6	-0,4	-1,1	-3,2	-3,5	-9,2	-22,7
Taux d'activité	68,4	68,4	0,4	0,0	-0,3	-2,5
Taux de chômage	5,3	5,1	0,3	-0,2	-0,5	-1,4
Taux d'emploi	64,8	64,9	0,4	0,1	0,0	-1,4
Saint John, Nouveau-Brunswick									
Population	103,4	103,4	...	0,0	0,0	0,5	0,0	0,0	0,5
Population active	67,8	67,6	0,7	-0,2	1,4	0,0	-0,3	2,1	0,0
Emploi	64,0	63,7	0,7	-0,3	2,0	0,8	-0,5	3,2	1,3
Chômage	3,8	3,8	0,3	0,0	-0,7	-0,9	0,0	-15,6	-19,1
Taux d'activité	65,6	65,4	0,7	-0,2	1,4	-0,3
Taux de chômage	5,6	5,6	0,5	0,0	-1,2	-1,4
Taux d'emploi	61,9	61,6	0,7	-0,3	1,9	0,5
Saguenay, Québec									
Population	126,3	126,2	...	-0,1	-0,1	-0,2	-0,1	-0,1	-0,2
Population active	76,8	77,7	0,8	0,9	1,6	1,4	1,2	2,1	1,8
Emploi	70,2	71,8	0,9	1,6	3,2	2,8	2,3	4,7	4,1
Chômage	6,6	5,9	0,4	-0,7	-1,5	-1,4	-10,6	-20,3	-19,2
Taux d'activité	60,8	61,6	0,6	0,8	1,3	1,2
Taux de chômage	8,6	7,6	0,6	-1,0	-2,1	-2,0
Taux d'emploi	55,6	56,9	0,7	1,3	2,6	2,3
Québec, Québec									
Population	595,7	596,2	...	0,5	1,1	7,1	0,1	0,2	1,2
Population active	399,5	400,7	3,6	1,2	2,9	-0,7	0,3	0,7	-0,2
Emploi	380,7	379,8	3,6	-0,9	0,8	0,8	-0,2	0,2	0,2
Chômage	18,7	20,9	1,5	2,2	2,1	-1,4	11,8	11,2	-6,3
Taux d'activité	67,1	67,2	0,6	0,1	0,4	-0,9
Taux de chômage	4,7	5,2	0,4	0,5	0,5	-0,4
Taux d'emploi	63,9	63,7	0,6	-0,2	0,0	-0,6
Trois-Rivières, Québec									
Population	118,6	118,7	...	0,1	0,2	1,2	0,1	0,2	1,0
Population active	76,1	75,8	0,7	-0,3	0,2	0,6	-0,4	0,3	0,8
Emploi	69,7	69,1	0,7	-0,6	0,1	1,9	-0,9	0,1	2,8
Chômage	6,4	6,7	0,4	0,3	0,1	-1,2	4,7	1,5	-15,2
Taux d'activité	64,2	63,9	0,6	-0,3	0,1	-0,1
Taux de chômage	8,4	8,8	0,5	0,4	0,1	-1,7
Taux d'emploi	58,8	58,2	0,6	-0,6	0,0	1,0

Voir les notes à la fin du tableau.

Tableau 5-1 – suite

Caractéristiques de la population active selon la région métropolitaine de recensement (données désaisonnalisées) — Moyennes mobiles de trois mois

	Janvier 2006	Février 2006	E.-T. ¹	Variation depuis			Variation en pourcentage depuis		
				le mois dernier	décembre dernier	douze mois	le mois dernier	décembre dernier	douze mois
en milliers (sauf les taux)									
Sherbrooke, Québec									
Population	134,3	134,4	...	0,1	0,2	2,0	0,1	0,1	1,5
Population active	88,2	88,9	0,8	0,7	1,8	-0,6	0,8	2,1	-0,7
Emploi	81,7	82,0	0,8	0,3	0,7	-1,0	0,4	0,9	-1,2
Chômage	6,5	6,8	0,4	0,3	0,9	0,2	4,6	15,3	3,0
Taux d'activité	65,7	66,1	0,6	0,4	1,2	-1,5
Taux de chômage	7,4	7,6	0,4	0,2	0,8	0,2
Taux d'emploi	60,8	61,0	0,6	0,2	0,4	-1,7
Montréal, Québec									
Population	2 984,5	2 987,0	...	2,5	5,5	38,7	0,1	0,2	1,3
Population active	2 011,1	2 019,4	7,6	8,3	6,9	36,7	0,4	0,3	1,9
Emploi	1 819,7	1 826,4	8,0	6,7	1,2	13,7	0,4	0,1	0,8
Chômage	191,5	193,0	4,9	1,5	5,7	23,0	0,8	3,0	13,5
Taux d'activité	67,4	67,6	0,3	0,2	0,1	0,4
Taux de chômage	9,5	9,6	0,3	0,1	0,3	1,0
Taux d'emploi	61,0	61,1	0,3	0,1	-0,1	-0,4
Ottawa-Gatineau, Ontario/Québec									
Population	938,8	939,4	...	0,6	1,4	14,2	0,1	0,1	1,5
Population active	677,6	683,4	3,7	5,8	13,0	23,8	0,9	1,9	3,6
Emploi	641,3	648,6	3,8	7,3	15,0	32,8	1,1	2,4	5,3
Chômage	36,3	34,8	1,8	-1,5	-2,0	-9,0	-4,1	-5,4	-20,5
Taux d'activité	72,2	72,7	0,4	0,5	1,2	1,4
Taux de chômage	5,4	5,1	0,3	-0,3	-0,4	-1,5
Taux d'emploi	68,3	69,0	0,4	0,7	1,5	2,4
Ottawa-Gatineau, partie québécoise, Ontario/Québec									
Population	233,4	233,7	...	0,3	0,7	6,2	0,1	0,3	2,7
Population active	174,4	174,7	1,2	0,3	2,3	15,8	0,2	1,3	9,9
Emploi	164,4	165,2	1,2	0,8	2,9	18,1	0,5	1,8	12,3
Chômage	10,0	9,6	0,6	-0,4	-0,6	-2,2	-4,0	-5,9	-18,6
Taux d'activité	74,7	74,8	0,5	0,1	0,8	5,0
Taux de chômage	5,7	5,5	0,4	-0,2	-0,4	-1,9
Taux d'emploi	70,4	70,7	0,5	0,3	1,0	6,0
Ottawa-Gatineau, partie ontarienne, Ontario/Québec									
Population	705,4	705,7	...	0,3	0,7	8,0	0,0	0,1	1,1
Population active	503,2	508,6	3,5	5,4	10,7	7,9	1,1	2,1	1,6
Emploi	476,8	483,4	3,6	6,6	12,1	14,7	1,4	2,6	3,1
Chômage	26,4	25,2	1,7	-1,2	-1,4	-6,8	-4,5	-5,3	-21,2
Taux d'activité	71,3	72,1	0,5	0,8	1,5	0,3
Taux de chômage	5,2	5,0	0,3	-0,2	-0,3	-1,4
Taux d'emploi	67,6	68,5	0,5	0,9	1,6	1,3
Kingston, Ontario									
Population	125,5	125,5	...	0,0	0,0	1,5	0,0	0,0	1,2
Population active	80,1	80,4	0,8	0,3	0,9	1,3	0,4	1,1	1,6
Emploi	75,8	75,9	0,8	0,1	-0,1	2,0	0,1	-0,1	2,7
Chômage	4,3	4,5	0,3	0,2	1,0	-0,8	4,7	28,6	-15,1
Taux d'activité	63,8	64,1	0,7	0,3	0,8	0,3
Taux de chômage	5,4	5,6	0,4	0,2	1,2	-1,1
Taux d'emploi	60,4	60,5	0,7	0,1	-0,1	0,9

Voir les notes à la fin du tableau.

Tableau 5-1 – suite

Caractéristiques de la population active selon la région métropolitaine de recensement (données désaisonnalisées) — Moyennes mobiles de trois mois

	Janvier 2006	Février 2006	E.-T. ¹	Variation depuis			Variation en pourcentage depuis		
				le mois dernier	décembre dernier	douze mois	le mois dernier	décembre dernier	douze mois
en milliers (sauf les taux)									
Toronto, Ontario									
Population	4 328,7	4 335,6	...	6,9	14,4	101,0	0,2	0,3	2,4
Population active	2 981,8	2 977,2	9,5	-4,6	-17,2	56,0	-0,2	-0,6	1,9
Emploi	2 789,3	2 778,5	9,9	-10,8	-26,4	79,6	-0,4	-0,9	2,9
Chômage	192,4	198,7	5,6	6,3	9,2	-23,6	3,3	4,9	-10,6
Taux d'activité	68,9	68,7	0,2	-0,2	-0,6	-0,3
Taux de chômage	6,5	6,7	0,2	0,2	0,4	-0,9
Taux d'emploi	64,4	64,1	0,2	-0,3	-0,8	0,4
Hamilton, Ontario									
Population	584,8	585,3	...	0,5	1,0	8,4	0,1	0,2	1,5
Population active	398,7	400,1	3,3	1,4	5,1	14,3	0,4	1,3	3,7
Emploi	374,9	376,8	3,2	1,9	5,5	11,4	0,5	1,5	3,1
Chômage	23,8	23,3	1,3	-0,5	-0,3	2,9	-2,1	-1,3	14,2
Taux d'activité	68,2	68,4	0,6	0,2	0,8	1,5
Taux de chômage	6,0	5,8	0,3	-0,2	-0,2	0,5
Taux d'emploi	64,1	64,4	0,6	0,3	0,9	1,1
Kitchener, Ontario									
Population	367,6	368,1	...	0,5	1,1	7,0	0,1	0,3	1,9
Population active	266,3	266,5	1,9	0,2	2,1	8,7	0,1	0,8	3,4
Emploi	251,0	252,4	1,9	1,4	3,0	6,6	0,6	1,2	2,7
Chômage	15,3	14,1	0,9	-1,2	-0,9	2,1	-7,8	-6,0	17,5
Taux d'activité	72,4	72,4	0,5	0,0	0,4	1,0
Taux de chômage	5,7	5,3	0,3	-0,4	-0,4	0,6
Taux d'emploi	68,3	68,6	0,5	0,3	0,6	0,5
London, Ontario									
Population	375,9	376,2	...	0,3	0,6	4,5	0,1	0,2	1,2
Population active	256,6	256,0	2,0	-0,6	-1,0	-5,1	-0,2	-0,4	-2,0
Emploi	240,0	240,3	2,1	0,3	1,0	-4,7	0,1	0,4	-1,9
Chômage	16,6	15,8	1,0	-0,8	-1,9	-0,3	-4,8	-10,7	-1,9
Taux d'activité	68,3	68,0	0,5	-0,3	-0,4	-2,2
Taux de chômage	6,5	6,2	0,4	-0,3	-0,7	0,0
Taux d'emploi	63,8	63,9	0,6	0,1	0,2	-2,0
Oshawa, Ontario									
Population	270,0	270,7	...	0,7	1,4	9,0	0,3	0,5	3,4
Population active	188,3	187,1	1,7	-1,2	-1,2	0,2	-0,6	-0,6	0,1
Emploi	175,4	174,4	1,7	-1,0	-1,4	-0,6	-0,6	-0,8	-0,3
Chômage	12,9	12,6	0,7	-0,3	0,1	0,7	-2,3	0,8	5,9
Taux d'activité	69,7	69,1	0,6	-0,6	-0,8	-2,3
Taux de chômage	6,9	6,7	0,4	-0,2	0,1	0,3
Taux d'emploi	65,0	64,4	0,7	-0,6	-0,9	-2,5
St. Catharines-Niagara, Ontario									
Population	326,0	326,1	...	0,1	0,2	2,6	0,0	0,1	0,8
Population active	200,1	197,4	1,7	-2,7	-3,7	-12,6	-1,3	-1,8	-6,0
Emploi	186,0	183,9	1,7	-2,1	-3,1	-13,4	-1,1	-1,7	-6,8
Chômage	14,2	13,5	0,8	-0,7	-0,5	0,8	-4,9	-3,6	6,3
Taux d'activité	61,4	60,5	0,5	-0,9	-1,2	-4,4
Taux de chômage	7,1	6,8	0,4	-0,3	-0,2	0,8
Taux d'emploi	57,1	56,4	0,5	-0,7	-1,0	-4,6

Voir les notes à la fin du tableau.

Tableau 5-1 – suite

Caractéristiques de la population active selon la région métropolitaine de recensement (données désaisonnalisées) — Moyennes mobiles de trois mois

	Janvier 2006	Février 2006	E.-T. ¹	Variation depuis			Variation en pourcentage depuis		
				le mois dernier	décembre dernier	douze mois	le mois dernier	décembre dernier	douze mois
en milliers (sauf les taux)									
Greater Sudbury / Grand Sudbury, Ontario									
Population	132,3	132,4	...	0,1	0,1	0,8	0,1	0,1	0,6
Population active	81,2	81,8	0,8	0,6	1,1	-4,8	0,7	1,4	-5,5
Emploi	75,1	75,5	0,8	0,4	0,7	-4,4	0,5	0,9	-5,5
Chômage	6,1	6,3	0,4	0,2	0,4	-0,5	3,3	6,8	-7,4
Taux d'activité	61,4	61,8	0,6	0,4	0,8	-4,0
Taux de chômage	7,5	7,7	0,5	0,2	0,4	-0,2
Taux d'emploi	56,8	57,0	0,6	0,2	0,5	-3,7
Thunder Bay, Ontario									
Population	104,2	104,2	...	0,0	0,0	0,8	0,0	0,0	0,8
Population active	65,8	66,2	0,7	0,4	-0,3	-3,4	0,6	-0,5	-4,9
Emploi	61,6	61,6	0,7	0,0	-0,7	-2,5	0,0	-1,1	-3,9
Chômage	4,2	4,6	0,3	0,4	0,4	-0,9	9,5	9,5	-16,4
Taux d'activité	63,1	63,5	0,7	0,4	-0,3	-3,8
Taux de chômage	6,4	6,9	0,5	0,5	0,6	-1,0
Taux d'emploi	59,1	59,1	0,7	0,0	-0,7	-2,9
Windsor, Ontario									
Population	269,4	269,6	...	0,2	0,3	3,5	0,1	0,1	1,3
Population active	178,3	181,1	1,5	2,8	5,4	5,4	1,6	3,1	3,1
Emploi	163,9	165,0	1,6	1,1	1,3	5,5	0,7	0,8	3,4
Chômage	14,4	16,1	0,8	1,7	4,1	-0,1	11,8	34,2	-0,6
Taux d'activité	66,2	67,2	0,6	1,0	2,0	1,2
Taux de chômage	8,1	8,9	0,5	0,8	2,1	-0,3
Taux d'emploi	60,8	61,2	0,6	0,4	0,4	1,3
Winnipeg, Manitoba									
Population	569,8	569,9	...	0,1	0,1	3,6	0,0	0,0	0,6
Population active	394,4	396,7	1,4	2,3	4,5	-2,0	0,6	1,1	-0,5
Emploi	377,9	379,5	1,5	1,6	4,2	0,5	0,4	1,1	0,1
Chômage	16,5	17,2	0,8	0,7	0,3	-2,5	4,2	1,8	-12,7
Taux d'activité	69,2	69,6	0,3	0,4	0,8	-0,8
Taux de chômage	4,2	4,3	0,2	0,1	0,0	-0,6
Taux d'emploi	66,3	66,6	0,3	0,3	0,7	-0,3
Regina, Saskatchewan									
Population	160,8	160,8	...	0,0	0,1	1,2	0,0	0,1	0,8
Population active	111,7	111,6	0,7	-0,1	-0,3	-3,8	-0,1	-0,3	-3,3
Emploi	106,2	106,1	0,8	-0,1	-0,1	-3,7	-0,1	-0,1	-3,4
Chômage	5,5	5,5	0,3	0,0	-0,2	-0,1	0,0	-3,5	-1,8
Taux d'activité	69,5	69,4	0,5	-0,1	-0,2	-2,9
Taux de chômage	4,9	4,9	0,3	0,0	-0,2	0,0
Taux d'emploi	66,0	66,0	0,5	0,0	-0,1	-2,8
Saskatoon, Saskatchewan									
Population	187,8	187,8	...	0,0	0,0	1,5	0,0	0,0	0,8
Population active	131,2	131,0	0,9	-0,2	-0,7	-3,9	-0,2	-0,5	-2,9
Emploi	123,8	123,7	0,9	-0,1	-0,7	-4,2	-0,1	-0,6	-3,3
Chômage	7,4	7,3	0,4	-0,1	-0,1	0,3	-1,4	-1,4	4,3
Taux d'activité	69,9	69,8	0,5	-0,1	-0,3	-2,6
Taux de chômage	5,6	5,6	0,3	0,0	0,0	0,4
Taux d'emploi	65,9	65,9	0,5	0,0	-0,3	-2,8

Voir les notes à la fin du tableau.

Tableau 5-1 – suite

Caractéristiques de la population active selon la région métropolitaine de recensement (données désaisonnalisées) — Moyennes mobiles de trois mois

	Janvier 2006	Février 2006	E.-T. ¹	Variation depuis			Variation en pourcentage depuis		
				le mois dernier	décembre dernier	douze mois	le mois dernier	décembre dernier	douze mois
en milliers (sauf les taux)									
Calgary, Alberta									
Population	868,1	870,9	...	2,8	5,6	25,6	0,3	0,6	3,0
Population active	647,9	652,8	3,5	4,9	11,0	31,5	0,8	1,7	5,1
Emploi	619,2	626,7	3,6	7,5	13,6	33,0	1,2	2,2	5,6
Chômage	28,7	26,0	1,4	-2,7	-2,7	-1,7	-9,4	-9,4	-6,1
Taux d'activité	74,6	75,0	0,4	0,4	0,8	1,5
Taux de chômage	4,4	4,0	0,2	-0,4	-0,5	-0,5
Taux d'emploi	71,3	72,0	0,4	0,7	1,1	1,8
Edmonton, Alberta									
Population	822,1	824,3	...	2,2	4,3	18,6	0,3	0,5	2,3
Population active	565,5	566,3	3,3	0,8	-2,1	-13,3	0,1	-0,4	-2,3
Emploi	541,4	543,7	3,4	2,3	0,4	-8,7	0,4	0,1	-1,6
Chômage	24,1	22,6	1,4	-1,5	-2,5	-4,6	-6,2	-10,0	-16,9
Taux d'activité	68,8	68,7	0,4	-0,1	-0,6	-3,2
Taux de chômage	4,3	4,0	0,3	-0,3	-0,4	-0,7
Taux d'emploi	65,9	66,0	0,4	0,1	-0,3	-2,6
Abbotsford, Colombie-Britannique									
Population	126,1	126,4	...	0,3	0,6	2,6	0,2	0,5	2,1
Population active	87,2	87,3	0,9	0,1	1,9	5,4	0,1	2,2	6,6
Emploi	82,5	83,3	0,9	0,8	2,7	6,8	1,0	3,3	8,9
Chômage	4,7	4,0	0,4	-0,7	-0,8	-1,4	-14,9	-16,7	-25,9
Taux d'activité	69,2	69,1	0,7	-0,1	1,2	2,9
Taux de chômage	5,4	4,6	0,4	-0,8	-1,0	-2,0
Taux d'emploi	65,4	65,9	0,7	0,5	1,8	4,1
Vancouver, Colombie-Britannique									
Population	1 843,5	1 846,4	...	2,9	6,1	40,2	0,2	0,3	2,2
Population active	1 227,0	1 219,0	4,8	-8,0	-8,8	-8,4	-0,7	-0,7	-0,7
Emploi	1 166,1	1 159,0	4,8	-7,1	-10,8	11,1	-0,6	-0,9	1,0
Chômage	60,9	60,1	2,6	-0,8	2,1	-19,5	-1,3	3,6	-24,5
Taux d'activité	66,6	66,0	0,3	-0,6	-0,7	-2,0
Taux de chômage	5,0	4,9	0,2	-0,1	0,2	-1,6
Taux d'emploi	63,3	62,8	0,3	-0,5	-0,8	-0,8
Victoria, Colombie-Britannique									
Population	275,3	275,7	...	0,4	0,8	4,2	0,1	0,3	1,5
Population active	175,6	176,9	1,5	1,3	-0,1	2,8	0,7	-0,1	1,6
Emploi	168,5	169,9	1,6	1,4	0,6	5,1	0,8	0,4	3,1
Chômage	7,1	7,0	0,6	-0,1	-0,6	-2,3	-1,4	-7,9	-24,7
Taux d'activité	63,8	64,2	0,6	0,4	-0,2	0,1
Taux de chômage	4,0	4,0	0,3	0,0	-0,3	-1,3
Taux d'emploi	61,2	61,6	0,6	0,4	0,0	0,9

1. Erreur-type moyenne du changement entre deux mois (voir « Erreur d'échantillonnage » dans Qualité des données pour plus d'explications).

Nota : Tableau CANSIM connexe 282-0090

Tableau 5-2

**Caractéristiques de la population active selon la région métropolitaine de recensement (données désaisonnalisées)
— Données mensuelles**

	Janvier 2006	Février 2006	E.-T. ¹	Variation depuis			Variation en pourcentage depuis		
				le mois dernier	décembre dernier	douze mois	le mois dernier	décembre dernier	douze mois
en milliers (sauf les taux)									
Montréal, Québec									
Population	2 987,6	2 989,2	...	1,6	5,0	37,7	0,1	0,2	1,3
Population active	2 011,1	2 028,6	15,8	17,5	10,2	47,6	0,9	0,5	2,4
Emploi	1 815,5	1 840,1	15,8	24,6	16,5	21,0	1,4	0,9	1,2
Chômage	195,6	188,5	11,5	-7,1	-6,3	26,6	-3,6	-3,2	16,4
Taux d'activité	67,3	67,9	0,5	0,6	0,3	0,8
Taux de chômage	9,7	9,3	0,6	-0,4	-0,4	1,1
Taux d'emploi	60,8	61,6	0,6	0,8	0,5	0,0
Toronto, Ontario									
Population	4 336,4	4 342,4	...	6,0	14,3	99,4	0,1	0,3	2,3
Population active	2 990,4	2 969,8	20,0	-20,6	-1,5	51,2	-0,7	-0,1	1,8
Emploi	2 784,0	2 767,6	20,2	-16,4	-16,2	77,4	-0,6	-0,6	2,9
Chômage	206,4	202,2	13,5	-4,2	14,6	-26,2	-2,0	7,8	-11,5
Taux d'activité	69,0	68,4	0,5	-0,6	-0,3	-0,4
Taux de chômage	6,9	6,8	0,5	-0,1	0,5	-1,0
Taux d'emploi	64,2	63,7	0,5	-0,5	-0,6	0,3
Vancouver, Colombie-Britannique									
Population	1 846,7	1 849,0	...	2,3	5,6	39,7	0,1	0,3	2,2
Population active	1 210,7	1 215,8	10,3	5,1	-14,9	-20,4	0,4	-1,2	-1,7
Emploi	1 145,2	1 160,5	10,0	15,3	-10,7	6,9	1,3	-0,9	0,6
Chômage	65,5	55,3	6,2	-10,2	-4,2	-27,4	-15,6	-7,1	-33,1
Taux d'activité	65,6	65,8	0,6	0,2	-1,0	-2,5
Taux de chômage	5,4	4,5	0,5	-0,9	-0,3	-2,2
Taux d'emploi	62,0	62,8	0,6	0,8	-0,7	-1,0

1. Erreur-type moyenne du changement entre deux mois (voir « Erreur d'échantillonnage » dans Qualité des données pour plus d'explications).

Nota : Tableau CANSIM connexe 282-0091

Tableau 6

Caractéristiques de la population active selon la région économique¹ et le territoire du Yukon et les territoires du Nord-Ouest, données non désaisonnalisées, moyennes mobiles de trois mois se terminant en Février 2005 et Février 2006

	Population	Population active			Taux d'activité	Taux de chômage	Taux d'emploi
		Population active	Emploi	Chômage			
en milliers							
Canada ²							
2005	25 625,0	17 037,4	15 806,5	1 230,9	66,5	7,2	61,7
2006	26 017,1	17 222,5	16 072,9	1 149,6	66,2	6,7	61,8
Terre-Neuve-et-Labrador							
2005	430,3	240,3	201,5	38,9	55,8	16,2	46,8
2006	429,1	240,2	199,1	41,1	56,0	17,1	46,4
<i>Avalon Peninsula [1010]</i>							
2005	208,8	125,1	110,0	15,1	59,9	12,1	52,7
2006	209,7	127,1	111,0	16,1	60,6	12,7	52,9
<i>Côte-sud-Burin Peninsula [1020]</i>							
2005	34,7	17,4	13,7	3,8	50,1	21,8	39,5
2006	34,1	16,0	12,1	3,9	46,9	24,4	35,5
<i>Côte-ouest-Northern Peninsula-Labrador [1030]</i>							
2005	89,7	49,1	39,1	10,0	54,7	20,4	43,6
2006	88,9	49,1	39,9	9,2	55,2	18,7	44,9
<i>Notre Dame-Central Bonavista Bay [1040]</i>							
2005	97,0	48,7	38,7	10,0	50,2	20,5	39,9
2006	96,4	47,9	36,1	11,8	49,7	24,6	37,4
Île-du-Prince-Édouard							
2005	111,2	73,5	64,0	9,5	66,1	12,9	57,6
2006	112,0	74,1	64,2	10,0	66,2	13,5	57,3
Nouvelle-Écosse							
2005	759,2	477,4	431,4	46,0	62,9	9,6	56,8
2006	762,2	471,0	429,5	41,5	61,8	8,8	56,4
<i>Cape Breton [1210]</i>							
2005	117,8	57,9	48,5	9,5	49,2	16,4	41,2
2006	117,2	61,7	52,7	9,1	52,6	14,7	45,0
<i>Côte-nord [1220]</i>							
2005	131,2	79,8	70,8	9,0	60,8	11,3	54,0
2006	131,2	79,5	71,7	7,8	60,6	9,8	54,6
<i>Annapolis Valley [1230]</i>							
2005	99,1	62,6	56,7	5,9	63,2	9,4	57,2
2006	99,6	61,8	55,7	6,1	62,0	9,9	55,9
<i>Sud [1240]</i>							
2005	103,7	61,9	55,3	6,6	59,7	10,7	53,3
2006	103,8	58,5	51,7	6,8	56,4	11,6	49,8
<i>Halifax [1250]</i>							
2005	307,4	215,1	200,1	15,1	70,0	7,0	65,1
2006	310,5	209,5	197,8	11,7	67,5	5,6	63,7
Nouveau-Brunswick							
2005	609,0	376,3	337,7	38,6	61,8	10,3	55,5
2006	611,4	382,7	345,1	37,6	62,6	9,8	56,4

Voir les notes à la fin du tableau.

Tableau 6 – suite

Caractéristiques de la population active selon la région économique¹ et le territoire du Yukon et les territoires du Nord-Ouest, données non désaisonnalisées, moyennes mobiles de trois mois se terminant en Février 2005 et Février 2006

	Population	Population active			Taux d'activité	Taux de chômage	Taux d'emploi
		Population active	Emploi	Chômage			
en milliers							
Campbellton-Miramichi [1310]							
2005	138,2	73,5	61,4	12,1	53,2	16,5	44,4
2006	137,3	76,2	64,5	11,7	55,5	15,4	47,0
Moncton-Richibucto [1320]							
2005	159,1	104,0	95,0	9,0	65,4	8,7	59,7
2006	160,9	103,5	93,4	10,1	64,3	9,8	58,0
Saint John-St. Stephen [1330]							
2005	140,6	88,5	81,0	7,5	62,9	8,5	57,6
2006	141,3	90,6	84,2	6,4	64,1	7,1	59,6
Fredericton-Oromocto [1340]							
2005	102,6	68,6	62,4	6,2	66,9	9,0	60,8
2006	103,5	67,6	62,1	5,4	65,3	8,0	60,0
Edmundston-Woodstock [1350]							
2005	68,5	41,8	37,9	3,8	61,0	9,1	55,3
2006	68,4	44,9	40,8	4,1	65,6	9,1	59,6
Québec							
2005	6 149,3	3 986,1	3 625,5	360,6	64,8	9,0	59,0
2006	6 220,9	4 035,0	3 674,9	360,1	64,9	8,9	59,1
Gaspésie-Îles-de-la-Madeleine [2410]							
2005	80,0	38,4	29,5	8,8	48,0	22,9	36,9
2006	80,6	37,4	30,0	7,4	46,4	19,8	37,2
Bas-Saint-Laurent [2415]							
2005	166,5	93,8	85,3	8,5	56,3	9,1	51,2
2006	167,0	96,6	86,5	10,1	57,8	10,5	51,8
Capitale-Nationale [2420]							
2005	551,6	360,3	337,1	23,2	65,3	6,4	61,1
2006	557,5	357,9	334,1	23,8	64,2	6,6	59,9
Chaudière-Appalaches [2425]							
2005	321,1	218,1	198,8	19,3	67,9	8,8	61,9
2006	323,6	218,2	205,4	12,9	67,4	5,9	63,5
Estrie [2430]							
2005	242,8	155,5	143,2	12,2	64,0	7,8	59,0
2006	245,4	153,9	140,8	13,1	62,7	8,5	57,4
Centre-du-Québec [2433]							
2005	181,3	124,5	114,5	10,1	68,7	8,1	63,2
2006	183,0	125,5	115,0	10,6	68,6	8,4	62,8
Montérégie [2435]							
2005	1 088,7	716,7	663,1	53,7	65,8	7,5	60,9
2006	1 104,0	747,7	688,3	59,4	67,7	7,9	62,3
Montréal [2440]							
2005	1 562,4	1 014,7	902,5	112,1	64,9	11,0	57,8
2006	1 577,1	1 030,4	908,2	122,1	65,3	11,8	57,6
Laval [2445]							
2005	297,8	192,2	176,9	15,3	64,5	8,0	59,4
2006	302,4	196,1	181,8	14,3	64,8	7,3	60,1

Voir les notes à la fin du tableau.

Tableau 6 – suite

Caractéristiques de la population active selon la région économique¹ et le territoire du Yukon et les territoires du Nord-Ouest, données non désaisonnalisées, moyennes mobiles de trois mois se terminant en Février 2005 et Février 2006

	Population	Population active			Taux d'activité	Taux de chômage	Taux d'emploi
		Population active	Emploi	Chômage			
en milliers							
Lanaudière [2450]							
2005	333,0	223,3	206,8	16,5	67,1	7,4	62,1
2006	340,2	220,5	206,3	14,1	64,8	6,4	60,6
Laurentides [2455]							
2005	402,2	279,5	260,8	18,8	69,5	6,7	64,8
2006	411,8	267,7	243,2	24,5	65,0	9,2	59,1
Outaouais [2460]							
2005	276,5	181,6	167,3	14,3	65,7	7,9	60,5
2006	283,0	199,4	187,7	11,7	70,5	5,9	66,3
Abitibi-Témiscamingue [2465]							
2005	115,0	72,1	62,9	9,3	62,7	12,9	54,7
2006	115,2	71,7	65,5	6,1	62,2	8,5	56,9
Mauricie [2470]							
2005	214,7	125,9	108,8	17,1	58,6	13,6	50,7
2006	215,9	122,4	111,7	10,8	56,7	8,8	51,7
Saguenay-Lac-Saint-Jean [2475]							
2005	224,9	129,1	113,3	15,8	57,4	12,2	50,4
2006	224,5	134,6	120,5	14,1	60,0	10,5	53,7
Côte-Nord et Nord-du-Québec [2480, 2490]							
2005	90,5	60,5	54,8	5,6	66,9	9,3	60,6
2006	89,7	55,1	50,0	5,2	61,4	9,4	55,7
Ontario							
2005	9 985,0	6 718,1	6 271,0	447,1	67,3	6,7	62,8
2006	10 164,8	6 787,3	6 368,4	418,8	66,8	6,2	62,7
Ottawa [3510]							
2005	963,6	665,2	621,8	43,4	69,0	6,5	64,5
2006	975,4	678,3	642,3	35,9	69,5	5,3	65,8
Kingston-Pembroke [3515]							
2005	353,4	219,5	204,2	15,3	62,1	7,0	57,8
2006	356,8	207,9	195,7	12,3	58,3	5,9	54,8
Muskoka-Kawartha [3520]							
2005	299,3	171,6	159,7	11,8	57,3	6,9	53,4
2006	304,6	185,6	173,6	12,0	60,9	6,5	57,0
Toronto [3530]							
2005	4 460,2	3 037,0	2 817,2	219,8	68,1	7,2	63,2
2006	4 568,4	3 090,5	2 894,4	196,1	67,6	6,3	63,4
Kitchener-Waterloo-Barrie [3540]							
2005	919,8	656,6	624,4	32,2	71,4	4,9	67,9
2006	940,8	670,0	638,2	31,8	71,2	4,7	67,8
Hamilton-Niagara Peninsula [3550]							
2005	1 102,1	726,9	685,0	41,8	66,0	5,8	62,2
2006	1 117,1	727,7	682,1	45,5	65,1	6,3	61,1
London [3560]							
2005	497,6	347,7	328,6	19,1	69,9	5,5	66,0
2006	503,7	341,4	318,7	22,7	67,8	6,6	63,3

Voir les notes à la fin du tableau.

Tableau 6 – suite

Caractéristiques de la population active selon la région économique¹ et le territoire du Yukon et les territoires du Nord-Ouest, données non désaisonnalisées, moyennes mobiles de trois mois se terminant en Février 2005 et Février 2006

	Population	Population active			Taux d'activité	Taux de chômage	Taux d'emploi
		Population active	Emploi	Chômage			
en milliers							
Windsor-Sarnia [3570]							
2005	516,4	335,7	308,4	27,4	65,0	8,2	59,7
2006	521,6	346,2	318,6	27,6	66,4	8,0	61,1
Stratford-Bruce Peninsula [3580]							
2005	243,2	162,3	154,3	8,0	66,7	4,9	63,4
2006	245,9	159,0	151,2	7,8	64,7	4,9	61,5
Nord-est [3590]							
2005	452,0	275,5	255,2	20,3	61,0	7,4	56,5
2006	453,0	270,6	251,5	19,1	59,7	7,1	55,5
Nord-ouest [3595]							
2005	177,4	120,2	112,2	8,0	67,8	6,7	63,2
2006	177,5	110,1	101,9	8,1	62,0	7,4	57,4
Manitoba							
2005	885,6	605,6	573,5	32,1	68,4	5,3	64,8
2006	889,9	605,4	577,9	27,5	68,0	4,5	64,9
Sud-est [4610]							
2005	72,6	50,9	48,0	2,8	70,1	5,5	66,1
2006	74,0	53,5	50,8	2,7	72,3	5,0	68,6
Centre sud [4620]							
2005	41,8	30,4	29,3	1,1	72,7	3,6	70,1
2006	42,2	26,5	25,9	0,6	62,8	2,3	61,4
Sud-ouest [4630]							
2005	81,8	50,9	47,9	3,0	62,2	5,9	58,6
2006	81,7	55,0	51,2	3,9	67,3	7,1	62,7
Centre nord [4640]							
2005	35,2	22,1	20,7	1,4	62,8	6,3	58,8
2006	35,3	22,6	21,7	0,9	64,0	4,0	61,5
Winnipeg [4650]							
2005	524,7	365,1	347,3	17,8	69,6	4,9	66,2
2006	527,8	360,2	343,8	16,4	68,2	4,6	65,1
Interlake [4660]							
2005	67,6	44,2	40,9	3,4	65,4	7,7	60,5
2006	68,3	47,5	45,9	1,6	69,5	3,4	67,2
Parklands et Nord [4670, 4680]							
2005	62,0	41,9	39,4	2,5	67,6	6,0	63,5
2006	60,6	40,1	38,5	1,5	66,2	3,7	63,5
Saskatchewan							
2005	747,4	504,2	476,9	27,4	67,5	5,4	63,8
2006	747,8	500,1	472,4	27,6	66,9	5,5	63,2
Regina-Moose Mountain [4710]							
2005	218,5	154,6	146,8	7,8	70,8	5,0	67,2
2006	219,3	148,9	142,0	7,0	67,9	4,7	64,8
Swift Current-Moose Jaw [4720]							
2005	83,0	53,5	50,9	2,6	64,5	4,9	61,3
2006	82,9	54,9	52,3	2,7	66,2	4,9	63,1

Voir les notes à la fin du tableau.

Tableau 6 – suite

Caractéristiques de la population active selon la région économique¹ et le territoire du Yukon et les territoires du Nord-Ouest, données non désaisonnalisées, moyennes mobiles de trois mois se terminant en Février 2005 et Février 2006

	Population	Population active			Taux d'activité	Taux de chômage	Taux d'emploi
		Population active	Emploi	Chômage			
en milliers							
Saskatoon-Biggar [4730]							
2005	229,8	161,4	153,0	8,4	70,2	5,2	66,6
2006	230,7	155,5	147,3	8,2	67,4	5,3	63,8
Yorkton-Melville [4740]							
2005	66,2	41,3	39,0	2,4	62,4	5,8	58,9
2006	65,2	42,7	40,8	1,9	65,5	4,4	62,6
Prince Albert et Nord [4750, 4760]							
2005	149,9	93,5	87,2	6,3	62,4	6,7	58,2
2006	149,7	97,9	90,0	7,9	65,4	8,1	60,1
Alberta							
2005	2 529,6	1 830,8	1 751,3	79,5	72,4	4,3	69,2
2006	2 595,7	1 866,7	1 797,2	69,5	71,9	3,7	69,2
Lethbridge-Medicine Hat [4810]							
2005	193,5	140,5	134,8	5,7	72,6	4,1	69,7
2006	197,3	139,1	134,7	4,4	70,5	3,2	68,3
Camrose-Drumheller [4820]							
2005	146,4	102,2	98,6	3,7	69,8	3,6	67,3
2006	148,9	103,4	100,9	2,5	69,4	2,4	67,8
Calgary [4830]							
2005	907,6	664,4	633,7	30,8	73,2	4,6	69,8
2006	935,9	700,4	673,0	27,4	74,8	3,9	71,9
Banff-Jasper-Rocky Mountain House [4840]							
2005	64,3	50,0	48,3	1,6	77,8	3,2	75,1
2006	65,2	49,6	48,1	1,5	76,1	3,0	73,8
Red Deer [4850]							
2005	129,1	94,0	91,3	2,7	72,8	2,9	70,7
2006	133,2	97,3	93,4	3,9	73,0	4,0	70,1
Edmonton [4860]							
2005	836,1	595,8	566,8	29,0	71,3	4,9	67,8
2006	855,6	581,5	557,8	23,8	68,0	4,1	65,2
Athabasca-Grande Prairie-Peace River [4870]							
2005	170,7	123,0	118,9	4,1	72,1	3,3	69,7
2006	174,4	131,2	128,0	3,2	75,2	2,4	73,4
Wood Buffalo-Cold Lake [4880]							
2005	81,9	60,8	58,9	1,9	74,2	3,1	71,9
2006	85,2	64,2	61,4	2,8	75,4	4,4	72,1
Colombie-Britannique							
2005	3 418,5	2 225,1	2 073,8	151,2	65,1	6,8	60,7
2006	3 483,3	2 260,1	2 144,3	115,8	64,9	5,1	61,6
Île de Vancouver et la Côte [5910]							
2005	596,3	363,0	334,8	28,3	60,9	7,8	56,1
2006	606,8	381,1	360,9	20,2	62,8	5,3	59,5

Voir les notes à la fin du tableau.

Tableau 6 – suite

Caractéristiques de la population active selon la région économique¹ et le territoire du Yukon et les territoires du Nord-Ouest, données non désaisonnalisées, moyennes mobiles de trois mois se terminant en Février 2005 et Février 2006

	Population	Population active			Taux d'activité	Taux de chômage	Taux d'emploi
		Population active	Emploi	Chômage			
en milliers							
Lower Mainland-Sud-ouest [5920]							
2005	2 054,5	1 364,7	1 278,7	86,0	66,4	6,3	62,2
2006	2 100,3	1 373,8	1 307,2	66,6	65,4	4,8	62,2
Thompson-Okanagan [5930]							
2005	400,5	249,8	233,1	16,7	62,4	6,7	58,2
2006	409,1	262,7	249,7	13,1	64,2	5,0	61,0
Kootenay [5940]							
2005	122,0	75,5	68,9	6,6	61,9	8,7	56,5
2006	122,3	71,0	65,9	5,1	58,1	7,2	53,9
Cariboo [5950]							
2005	126,9	87,2	80,1	7,1	68,7	8,1	63,1
2006	126,4	89,4	84,1	5,2	70,7	5,8	66,5
Côte-nord et Nechako [5960, 5970]							
2005	69,1	48,8	43,9	4,9	70,6	10,0	63,5
2006	68,2	46,3	41,8	4,5	67,9	9,7	61,3
Nord-est [5980]							
2005	49,3	36,1	34,5	1,6	73,2	4,4	70,0
2006	50,2	35,8	34,7	x	71,3	x	69,1
Territoire du Yukon³							
2005	21,6	16,5	15,5	1,0	76,4	6,1	71,8
2006	21,6	15,5	14,7	0,8	71,8	5,2	68,1
Territoires du Nord-Ouest⁴							
2005	31,1	24,2	22,6	1,6	77,8	6,6	72,7
2006	31,5	24,0	22,8	1,3	76,2	5,4	72,4

1. Pour une description géographique des régions économiques, voir le Guide de l'Enquête sur la population active (numéro 71-543-GIF au catalogue).
2. Les estimations pour le Canada sont une somme des totaux provinciaux et excluent les estimations de territoire du Yukon, des territoires du Nord-ouest et de Nunavut.
3. Depuis 1992, on réalise l'Enquête sur la population active au territoire du Yukon en appliquant une autre méthodologie qui remédie à certaines des difficultés d'ordre opérationnel inhérentes aux collectivités éloignées. Ces estimations ne sont pas incluses dans les totaux nationaux.
4. Depuis 2001, on réalise l'Enquête sur la population active au territoires du Nord-Ouest en appliquant une autre méthodologie qui remédie à certaines des difficultés d'ordre opérationnel inhérentes aux collectivités éloignées. Ces estimations ne sont pas incluses dans les totaux nationaux.

Nota : Tableau CANSIM connexe 282-0054

Tableau 7

Heures habituelles et salaires moyens des employés selon certaines caractéristiques, Canada, données non désaisonnalisées

	Employés				Temps plein			Temps partiel		
	Nombre	Heures hebdomadaires moyennes	Salaires hebdomadaires moyen	Salaires horaires moyen	Nombre	Heures hebdomadaires moyennes	Salaires hebdomadaires moyen	Nombre	Heures hebdomadaires moyennes	Salaires hebdomadaires moyen
	'000		\$		'000		\$	'000		\$
Février 2006										
15 ans et plus	13 521,5	35,1	715,74	19,61	10 888,2	39,5	831,21	2 633,3	16,8	238,25
15 à 24 ans	2 262,6	26,3	317,63	11,13	1 085,0	39,2	515,45	1 177,7	14,4	135,39
25 ans et plus	11 258,8	36,8	795,74	21,32	9 803,2	39,5	866,16	1 455,6	18,8	321,47
Hommes	6 793,3	37,7	829,62	21,39	5 974,6	40,7	915,40	818,7	15,6	203,64
Femmes	6 728,1	32,4	600,75	17,82	4 913,6	38,0	728,85	1 814,5	17,4	253,87
Couverture syndicale										
Couvert par un syndicat	4 345,3	35,7	818,29	22,65	3 694,7	38,7	897,20	650,6	18,8	370,17
Non couvert par un syndicat	9 176,2	34,8	667,17	18,17	7 193,5	39,9	797,32	1 982,7	16,2	194,96
Permanence de l'emploi										
Permanent	11 958,9	36,1	748,70	20,10	10 099,2	39,5	839,21	1 859,7	17,9	257,19
Temporaire	1 562,5	26,9	463,42	15,87	789,0	39,4	728,82	773,6	14,2	192,72
Profession										
Gestion	996,1	40,0	1 206,63	30,29	966,1	40,7	1 230,12	30,0	19,0	450,26
Affaires, finance et administration	2 658,1	35,0	666,66	18,64	2 246,7	38,2	741,51	411,4	17,2	257,97
Sciences naturelles et appliquées	973,9	38,7	1 080,17	27,88	943,2	39,4	1 102,74	30,8	18,2	387,91
Secteur de la santé	843,9	33,5	760,92	22,53	624,7	38,1	874,81	219,2	20,4	436,44
Sciences sociales, enseignement, administration publique et religion	1 262,4	33,7	870,21	25,73	994,2	38,2	993,64	268,2	17,0	412,70
Arts, culture, sports et loisirs	337,2	28,6	579,70	18,64	208,4	38,4	815,12	128,8	12,8	198,85
Ventes et services	3 383,3	29,8	417,57	12,89	2 036,3	38,7	584,75	1 347,0	16,4	164,84
Métiers, transport et machinerie	1 896,5	40,1	787,65	19,42	1 766,5	41,8	828,74	130,0	17,4	229,17
Professions propres au secteur primaire	212,7	42,0	777,61	17,77	186,2	45,9	864,73	26,4	14,8	163,58
Transformation, fabrication et services d'utilité publique	957,3	39,1	672,39	17,04	916,0	40,1	694,42	41,4	15,1	184,79
Février 2005										
15 ans et plus	13 295,7	35,1	692,65	18,98	10 721,5	39,5	803,16	2 574,3	16,9	232,39
15 à 24 ans	2 208,8	26,5	308,47	10,79	1 072,9	39,0	491,77	1 135,9	14,7	135,35
25 ans et plus	11 087,0	36,8	769,19	20,61	9 648,6	39,5	837,79	1 438,4	18,7	309,01
Hommes	6 688,6	37,9	806,90	20,77	5 915,6	40,7	885,03	772,9	16,0	208,98
Femmes	6 607,2	32,4	576,99	17,16	4 805,8	38,0	702,39	1 801,3	17,3	242,43
Couverture syndicale										
Couvert par un syndicat	4 296,2	35,6	789,07	21,88	3 647,8	38,6	865,93	648,4	18,9	356,63
Non couvert par un syndicat	8 999,5	34,9	646,62	17,59	7 073,6	40,0	770,79	1 925,9	16,3	190,56
Permanence de l'emploi										
Permanent	11 785,7	36,1	725,00	19,47	9 936,7	39,5	813,61	1 849,0	17,9	248,80
Temporaire	1 510,0	27,2	440,20	15,13	784,7	39,0	670,93	725,3	14,4	190,54
Profession										
Gestion	911,6	40,3	1 206,98	30,14	894,3	40,7	1 221,25	17,3	19,8	469,56
Affaires, finance et administration	2 641,2	35,0	643,98	18,00	2 226,8	38,2	716,16	414,4	17,6	256,12
Sciences naturelles et appliquées	926,0	38,3	1 026,68	26,78	888,1	39,2	1 052,35	37,9	17,5	425,27
Secteur de la santé	823,9	32,8	729,47	22,06	598,3	37,7	847,75	225,5	19,8	415,72
Sciences sociales, enseignement, administration publique et religion	1 170,4	33,9	834,16	24,38	919,4	38,6	956,57	251,0	16,9	385,67
Arts, culture, sports et loisirs	310,3	29,9	632,81	19,84	207,4	38,4	843,45	102,9	12,8	208,46
Ventes et services	3 436,9	30,1	413,85	12,72	2 104,4	38,7	573,87	1 332,5	16,5	161,12
Métiers, transport et machinerie	1 835,6	40,1	772,90	19,10	1 710,0	41,7	812,27	125,7	17,6	237,06
Professions propres au secteur primaire	215,8	41,5	732,84	16,81	184,1	46,2	834,84	31,7	13,9	139,49
Transformation, fabrication et services d'utilité publique	1 024,1	39,4	668,45	16,84	988,7	40,1	685,40	35,5	17,1	196,03

Nota : Tableaux CANSIM connexes 282-0023, 282-0069, 282-0073

Tableau 8

Taux de chômage selon la région utilisée par le régime d'assurance-emploi¹, données désaisonnalisées, moyennes mobiles de trois mois

Région	En vigueur du 12 mars 2006 au 8 avril 2006 Taux de chômage
	Pourcentage
Terre-Neuve-et-Labrador	
01. St. John's	8,8
02. Terre-Neuve-et-Labrador	20,1
Île-du-Prince-Édouard	
03. Île-du-Prince-Édouard	11,0
Nouvelle-Écosse	
04. Est de la Nouvelle-Écosse	15,0
05. Ouest de la Nouvelle-Écosse	9,4
06. Halifax	5,0
Nouveau-Brunswick	
07. Fredericton-Moncton-Saint John	7,4
08. Madawaska-Charlotte ²	10,1
09. Restigouche-Albert	14,4
Québec	
10. Gaspésie-Îles-de-la-Madeleine	18,1
11. Québec	5,3
12. Trois-Rivières	9,0
13. Québec Centre-Sud	5,4
14. Sherbrooke	7,7
15. Montérégie	6,7
16. Montréal	9,7
17. Québec Centre	7,7
18. Nord-Ouest du Québec	9,6
19. Bas-Saint-Laurent-Côte-Nord ³	11,7
20. Gatineau	5,4
21. Saguenay	7,6
Ontario	
22. Ottawa	5,0
23. Est de l'Ontario	6,8
24. Kingston	5,7
25. Centre de l'Ontario	5,3
26. Oshawa	6,8
27. Toronto	6,7
28. Hamilton	5,8
29. St. Catharines	6,8
30. London	6,1
31. Niagara	8,5
32. Windsor	9,0
33. Kitchener	5,3
34. Huron	6,5
35. Centre-Sud de l'Ontario	5,1
36. Sudbury	7,6
37. Thunder Bay	7,0
38. Nord de l'Ontario	9,9
Manitoba	
39. Winnipeg	4,4
40. Sud du Manitoba	5,8
41. Nord du Manitoba	23,3

Voir les notes à la fin du tableau.

Tableau 8 – suite

Taux de chômage selon la région utilisée par le régime d'assurance-emploi¹, données désaisonnalisées, moyennes mobiles de trois mois

Région	En vigueur du 12 mars 2006 au 8 avril 2006
Taux de chômage	
Pourcentage	
Saskatchewan	
42. Regina	4,9
43. Saskatoon	5,5
44. Sud de la Saskatchewan	5,9
45. Nord de la Saskatchewan	15,7
Alberta	
46. Calgary	4,0
47. Edmonton	4,1
48. Nord de l'Alberta	7,4
49. Sud de l'Alberta	4,2
Colombie-Britannique	
50. Sud intérieur de la Colombie-Britannique	6,3
51. Abbotsford	4,5
52. Vancouver	4,9
53. Victoria	4,7
54. Sud côtier de la Colombie-Britannique	6,6
55. Nord de la Colombie-Britannique	9,1
Territoires	
56. Territoire du Yukon ⁴	25,0
57. Territoires du Nord-Ouest ⁴	25,0
58. Nunavut ⁴	25,0

1. Les limites des régions d'assurance-emploi sont déterminées par Ressources humaines et Développement des compétences Canada (RHDCC). Pour les cartes de ces régions, voir le site web de RHDCC au <http://www14.hrdc-drhc.gc.ca/ei-ae/canadaeif.htm>.
2. Ce taux de chômage est déterminé en utilisant une formule de transition prescrite dans les Règlements sur l'Assurance-emploi. Pour plus d'informations, voir : http://www.rhdcc.gc.ca/fr/sm/comm/nouvelles/2000/000913a_f.shtml.
3. Ce taux de chômage est déterminé en utilisant une formule de transition prescrite dans les Règlements sur l'Assurance-emploi. Pour plus d'informations, voir : http://www.rhdcc.gc.ca/fr/sm/comm/nouvelles/2000/000913b_f.shtml.
4. Ce taux est fourni par Ressources humaines et Développement des compétences Canada.

Qualité des données

À propos de l'Enquête sur la population active

Les statistiques publiées ici sont fondées sur une enquête mensuelle menée auprès d'environ 53 000 ménages représentatifs d'un bout à l'autre du Canada. L'enquête sur la population active, lancée en novembre 1945, a eu lieu tous les trois mois jusqu'à novembre 1952. Depuis lors, elle a lieu tous les mois. L'information générée par l'enquête s'est considérablement accrue au cours des années grâce à un remaniement majeur de l'enquête en 1976, suivi d'un autre en 1997, et fournit une image riche et détaillée du marché du travail canadien.

L'échantillon retenu aux fins de l'enquête sur la population active représente toutes les personnes de 15 ans et plus résidant dans les provinces du Canada, à l'exception des personnes vivant dans des réserves indiennes, des membres à plein temps des Forces armées et des pensionnaires d'institutions (par exemple les détenus de prison et les malades séjournant à l'hôpital ou dans une maison de repos pour plus de 6 mois). Les estimations mensuelles de l'emploi, du chômage et des inactifs se rapportent à une semaine bien précise chaque mois, soit normalement celle où tombe le quinzième jour du mois.

Définitions et explications

La **population active** comprend les membres de la population civile hors institution âgés de 15 ans et plus qui avaient un emploi (personnes occupées) ou étaient en chômage pendant la semaine de référence.

Les personnes occupées sont celles qui, au cours de la semaine de référence :

- (a) ont fait un travail quelconque
- (b) avaient un emploi mais n'étaient pas au travail

Une personne est considérée à **temps plein** si elle travaille habituellement plus de 29 heures par semaine à son emploi principal. Une personne est considérée à **temps partiel** si elle travaille habituellement moins de 30 heures par semaine à son emploi principal.

Les **chômeurs** sont les personnes qui, au cours de la semaine de référence :

- (a) étaient sans emploi, avaient activement cherché du travail au cours des quatre dernières semaines (y compris la semaine de référence) et étaient prêtes à travailler;
- (b) n'avaient pas activement cherché de travail au cours des quatre dernières semaines, mais étaient temporairement mises à pied et étaient prêtes à travailler;
- (c) n'avaient pas activement cherché de travail au cours des quatre dernières semaines, mais devaient commencer un nouvel emploi dans quatre semaines ou moins à compter de la semaine de référence, et étaient prêtes à travailler.

La partie de la population civile hors institution âgée de 15 ans et plus qui était ni occupée ni en chômage pendant la semaine de référence est classée **comme inactive**.

Le **taux de chômage** représente le nombre de chômeurs exprimé en pourcentage de la population active. Le taux de chômage d'un groupe particulier (âge, sexe, etc.) est le nombre de chômeurs dans ce groupe, exprimé en pourcentage de la population active dans le même groupe.

Le **taux d'activité** représente la population active exprimée en pourcentage de la population de 15 ans et plus. Le taux d'activité d'un groupe particulier (âge, sexe, etc.) est la population active dans ce groupe exprimée en pourcentage de la population dans le même groupe.

Le **taux d'emploi (antérieurement nommé rapport emploi-population)** représente le nombre de personnes occupées exprimé en pourcentage de la population de 15 ans et plus. Le taux d'emploi d'un groupe particulier (âge, sexe, etc.) est le nombre de personnes occupées dans ce groupe, exprimé en pourcentage de la population dans le même groupe.

Le **taux de temps partiel** représente le nombre de personnes occupées à temps partiel exprimé en pourcentage du nombre de personnes occupées. Le taux de temps partiel d'un groupe particulier (âge, sexe, etc.) est le nombre de personnes occupées à temps partiel dans ce groupe, exprimé en pourcentage du nombre de personnes occupées dans le même groupe.

Toutes les régions géographiques sont basées sur les limites du Recensement de 2001.

Désaisonnalisation

Les fluctuations des séries chronologiques économiques sont causées par des mouvements saisonniers, cycliques et irréguliers. Une série désaisonnalisée est une série dont on a éliminé les effets des mouvements saisonniers. Ces derniers sont causés par des événements annuels réguliers comme les changements de température, les vacances, les cycles agricoles, de productions et de ventes au détail durant la période de Noël et de Pâques. La série désaisonnalisée contient à la fois des fluctuations irrégulières et des fluctuations cycliques à long terme.

Les données désaisonnalisées sont révisées chaque année afin de tenir compte des données courantes et produire des coefficients d'extrapolation prospective pour les 12 prochains mois. Les données d'extrapolation prospective seront l'objet de légères révisions dans les éditions ultérieures de la présente publication.

Erreur d'échantillonnage

Les estimations contenues dans cette publication sont basées sur l'Enquête sur la population active, une enquête mensuelle de 53 000 ménages à travers le Canada. Étant donné qu'elles reposent sur une enquête par échantillon, ces estimations sont sujettes à des erreurs d'échantillonnage. Le changement dans le niveau d'une estimation entre deux mois peut donc être le résultat d'un changement réel ou d'une variation d'échantillonnage. Un indicateur de l'erreur d'échantillonnage est inclus dans la plupart des tableaux de cette publication. Deux fois sur trois, un changement plus grand que l'erreur d'échantillonnage indique un changement réel. Des variations moins élevées que l'erreur d'échantillonnage sont moins susceptibles de montrer des changements réels que des variations dues à l'échantillonnage. On peut avoir davantage confiance dans un ensemble de mouvements consécutifs dans la même direction, même si certains de ces mouvements sont plus petits que l'erreur d'échantillonnage.

Pour des renseignements plus détaillés concernant l'Enquête sur la population active, voir les documents suivants :

- Aperçu de l'Enquête sur la population active Guide de l'Enquête sur la population active (71-543-GIF) Énoncés de qualité Méthodologie de l'enquête sur la population active du Canada (71-526-XPB)
- Guide de l'Enquête sur la population active (71-543-GIF)
- Énoncés de qualité
- Méthodologie de l'enquête sur la population active du Canada (71-526-XPB)