



Nº 71-001-XIF au catalogue

Information population active

Ne pas publier avant 7 heures (HNE)

vendredi 4 novembre 2005



Pour la semaine se terminant

le 15 octobre 2005



Statistique
Canada

Statistics
Canada

Canada

Comment obtenir d'autres renseignements

Toute demande de renseignements au sujet du présent produit ou au sujet de statistiques ou de services connexes doit être adressée à : Programme de l'Enquête sur la population active, Division du travail, Statistique Canada, Ottawa, Ontario, K1A 0T6 (téléphone : (613) 951-4090, numéro de téléphone sans frais : 1 866 873-8788, télécopieur : (613) 951-2869 ou par courriel : travail@statcan.ca).

Pour obtenir des informations sur l'ensemble des données de Statistique Canada qui sont disponibles, veuillez composer l'un des numéros sans frais suivants. Vous pouvez également communiquer avec nous par courriel ou visiter notre site Web.

Service national de renseignements **1 800 263-1136**

Service national d'appareils de télécommunication pour les malentendants **1 800 363-7629**

Renseignements concernant le Programme des bibliothèques de dépôt **1 800 700-1033**

Télécopieur pour le Programme des bibliothèques de dépôt **1 800 889-9734**

Renseignements par courriel infostats@statcan.ca

Site Web www.statcan.ca

Renseignements sur les commandes et les abonnements

Le produit n° 71-001-XIF au catalogue est publié de façon mensuelle sous forme électronique dans le site Internet de Statistique Canada au prix de 9 \$CAN l'exemplaire (PDF) et de 84 \$CAN pour un abonnement annuel (HTML). Les utilisateurs peuvent obtenir des exemplaires à www.statcan.ca, sous la rubrique Produits et services.

Normes de service au public

Statistique Canada s'engage à fournir à ses clients des services rapides, fiables et courtois, et ce, dans la langue officielle de leur choix. À cet égard, notre organisme s'est doté de *normes de service à la clientèle* qui doivent être observées par les employés lorsqu'ils offrent des services à la clientèle. Pour obtenir une copie de ces normes de service, veuillez communiquer avec Statistique Canada au numéro sans frais 1 800 263-1136. Les normes de services sont aussi publiées sur www.statcan.ca sous À propos de Statistique Canada > Offrir des services aux Canadiens.



Statistique Canada
Division du travail
Programme de l'Enquête sur la population active

Information population active

Ne pas publier avant 7 heures (HNE)

vendredi 4 novembre 2005

Pour la semaine se terminant le 15 octobre 2005

Publication autorisée par le ministre responsable de Statistique Canada

© Ministre de l'Industrie, 2005

Tous droits réservés. L'utilisation de ce produit est limitée au détenteur de licence et à ses employés. Le produit ne peut être reproduit et transmis à des personnes ou organisations à l'extérieur de l'organisme du détenteur de licence.

Des droits raisonnables d'utilisation du contenu de ce produit sont accordés seulement à des fins de recherche personnelle, organisationnelle ou de politique gouvernementale ou à des fins éducatives. Cette permission comprend l'utilisation du contenu dans des analyses et dans la communication de résultats et conclusions de ces analyses, y compris la citation de quantités limitées de renseignements complémentaires extraits du produit de données dans ces documents. Cette documentation doit servir à des fins non commerciales seulement. Si c'est le cas, la source des données doit être citée comme suit : Source (ou « Adapté de », s'il y a lieu) : Statistique Canada, nom du produit, numéro au catalogue, volume et numéro, période de référence et page(s). Autrement, les utilisateurs doivent d'abord demander la permission écrite aux Services d'octroi de licences, Division du marketing, Statistique Canada, Ottawa, Ontario, Canada, K1A 0T6.

Novembre 2005

N° 71-001-XIF au catalogue

ISSN 1703-8308

Périodicité : mensuelle

Ottawa

This publication is available in English upon request (Catalogue no. 71-001-XIE).

Note de reconnaissance

Le succès du système statistique du Canada repose sur un partenariat bien établi entre Statistique Canada et la population, les entreprises, les administrations canadiennes et les autres organismes. Sans cette collaboration et cette bonne volonté, il serait impossible de produire des statistiques précises et actuelles.

Informations pour l'utilisateur

Signes conventionnels

Les signes conventionnels suivants sont employés uniformément dans les publications de Statistique Canada :

- . indisponible pour toute période de référence
- .. indisponible pour une période de référence précise
- ... n'ayant pas lieu de figurer
- 0 zéro absolu ou valeur arrondie à zéro
- 0^s valeur arrondie à 0 (zéro) là où il y a une distinction importante entre le zéro absolu et la valeur arrondie
- p provisoire
- r rectifié
- x confidentiel en vertu des dispositions de la *Loi sur la statistique*
- E à utiliser avec prudence
- F trop peu fiable pour être publié

Demandes spéciales (\$)

Il est possible de demander des totalisations spéciales de façon ponctuelle ou régulière. Ce service vous permet de préciser les tableaux et les séries chronologiques qui répondent à vos exigences particulières. Le coût de ce service varie selon la demande. Pour obtenir plus de renseignements sur ce service, veuillez composer notre numéro de téléphone sans frais (1 866-873-8788) ou communiquez par courriel à l'adresse suivante : travail@statcan.ca.

Calendrier de diffusion pour l'EPA

Période de référence - Semaine se terminant	Date de diffusion
15 janvier 2005	4 février 2005
19 février 2005	11 mars 2005
19 mars 2005	8 avril 2005
16 avril 2005	6 mai 2005
21 mai 2005	10 juin 2005
18 juin 2005	8 juillet 2005
16 juillet 2005	5 août 2005
20 août 2005	9 septembre 2005
17 septembre 2005	7 octobre 2005
15 octobre 2005	4 novembre 2005
12 novembre 2005	2 décembre 2005
10 décembre 2005	6 janvier 2006

Dernier communiqué de l'EPA dans *le Quotidien* (gratuit)

Table des matières

Faits saillants	5
Analyse — Octobre 2005	6
Augmentation du nombre de salariés dans le secteur privé	6
Poussée de l'emploi dans le commerce de détail	6
Les jeunes et les femmes adultes trouvent du travail	7
Aperçu provincial	7
Graphiques	
1. Emploi en milliers et taux de chômage, Canada, données désaisonnalisées	5
2. Indicateurs de l'emploi et du chômage, Canada, données désaisonnalisées	8
3. Indicateurs de l'emploi et du chômage, Canada, données désaisonnalisées	9
4. Indice de l'emploi selon la branche d'activité, Canada, données désaisonnalisées, janvier 2002=100	10
5. Indice de l'emploi selon la branche d'activité, Canada, données désaisonnalisées, janvier 2002=100	11
6. Indice de l'emploi selon la branche d'activité, Canada, données désaisonnalisées, janvier 2002=100	12
7. Indice de l'emploi selon la province, données désaisonnalisées, janvier 2002=100	13
8. Indice de l'emploi selon la province, données désaisonnalisées, janvier 2002=100	14
Produits connexes	15
Tableaux statistiques	
1 Caractéristiques de la population active selon l'âge et le sexe, Canada, données désaisonnalisées	23
2 Emploi selon la catégorie de travailleurs et la branche d'activité, Canada, données désaisonnalisées	24
3 Caractéristiques de la population active selon la province, données désaisonnalisées	25
4 Certaines caractéristiques de la population active (données désaisonnalisées)	27
4-1 Terre-Neuve-et-Labrador	27
4-2 Île-du-Prince-Édouard	28
4-3 Nouvelle-Écosse	29
4-4 Nouveau-Brunswick	30
4-5 Québec	31
4-6 Ontario	32
4-7 Manitoba	33
4-8 Saskatchewan	34
4-9 Alberta	35
4-10 Colombie-Britannique	36

Table des matières – suite

5	Caractéristiques de la population active selon la région métropolitaine de recensement (données désaisonnalisées)	37
5-1	Moyennes mobiles de trois mois	37
5-2	Données mensuelles	42
6	Caractéristiques de la population active selon la région économique¹ et le territoire du Yukon et les territoires du Nord-Ouest, données non désaisonnalisées, moyennes mobiles de trois mois se terminant en Octobre 2004 et Octobre 2005	43
7	Heures habituelles et salaires moyens des employés selon certaines caractéristiques, Canada, données non désaisonnalisées	49
8	Taux de chômage selon la région utilisée par le régime d'assurance-emploi¹, données désaisonnalisées, moyennes mobiles de trois mois	50
	Qualité des données	52

Faits saillants

Octobre 2005

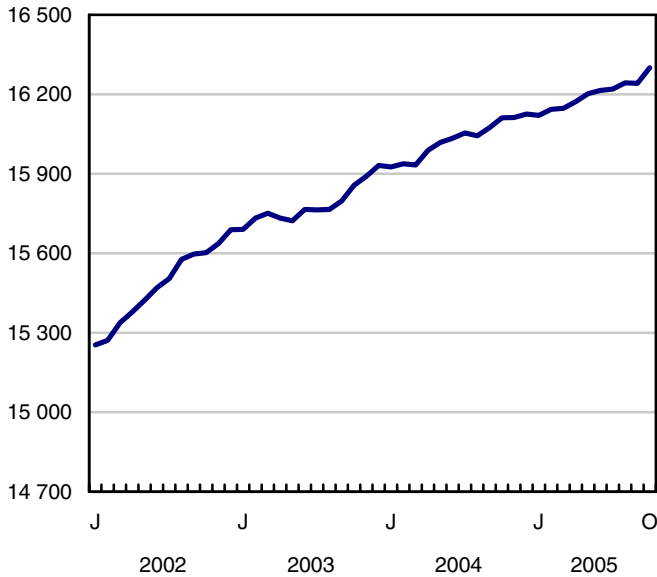
- Après plusieurs mois de croissance modérée, le nombre d'emplois a bondi d'environ 69 000 en octobre, essentiellement dans le travail à temps partiel. Le taux de chômage s'est replié de 0,1 point pour s'établir à 6,6 %, son niveau le plus bas depuis trois décennies.

Graphique 1

Emploi en milliers et taux de chômage, Canada, données désaisonnalisées

Emploi

En milliers



Taux de chômage

Pourcentage



Analyse — Octobre 2005

Après plusieurs mois de croissance modérée, le nombre d'emplois a bondi d'environ 69 000 en octobre, essentiellement dans le travail à temps partiel. Le taux de chômage s'est replié de 0,1 point pour s'établir à 6,6 %, son niveau le plus bas depuis trois décennies.

La progression observée en octobre porte les hausses des 10 premiers mois de l'année à 204 000 emplois (+1,3 %). Malgré la forte remontée du travail à temps partiel en octobre, la croissance depuis le début de l'année est surtout le fait du travail à temps plein.

Le salaire horaire moyen des personnes occupées s'est accru de 3,9 % au cours des 12 derniers mois. Il s'agit d'un taux légèrement supérieur au taux de croissance sur 12 mois de l'Indice des prix à la consommation, lequel s'est établi à 3,4% en septembre.

Augmentation du nombre de salariés dans le secteur privé

Presque toute la croissance de l'emploi relevée en octobre s'explique par l'augmentation du nombre de salariés dans le secteur privé (+59 000). Cette hausse porte la progression de l'emploi chez ce groupe à 97 000 (+ 0,9 %) depuis le début de l'année. Au cours de cette même période de 10 mois, le nombre de travailleurs indépendants a grimpé de 87 000 (+3,5 %), tandis que celui des salariés du secteur public n'a progressé que de 21 000 (+0,7 %).

Poussée de l'emploi dans le commerce de détail

En octobre, le nombre d'emplois a progressé de 30 000 dans le secteur du commerce, particulièrement dans le commerce de détail, croissance dont ont profité les jeunes et les hommes adultes. Les plus fortes hausses ont été relevées chez les magasins de meubles et d'accessoires de maison ainsi que chez les marchands de matériaux de construction et de matériel de jardinage. La progression de ce mois-ci porte les hausses depuis le début de l'année dans le secteur du commerce à 76 000 emplois (+3,0%), en raison de la vigueur observée en Colombie-Britannique.

En octobre, le secteur de la finance, des assurances, de l'immobilier et de la location a enregistré une augmentation de 26 000 emplois, effaçant du même coup les pertes du mois précédent et portant à 1,3 % la croissance de l'emploi depuis le début de 2005. Les hausses les plus marquées ont été observées au Québec et en Alberta.

Les services professionnels, scientifiques et techniques comptaient 18 000 travailleurs de plus en octobre. Jusqu'à maintenant en 2005, la croissance de l'emploi s'est établie à 3,6 % (+37 000) dans cette branche d'activité. La majeure partie de la hausse relevée en octobre est attribuable à l'Ontario.

L'emploi dans les ressources naturelles a poursuivi sa progression, en hausse de 9 000 en octobre et de 29 000 (+9,9 %) par rapport au niveau enregistré 12 mois plus tôt. Le secteur pétrolier et gazier de l'Alberta a joui d'une forte croissance au cours des 12 derniers mois.

En octobre, les administrations publiques employaient 13 000 travailleurs de moins, de sorte que l'emploi dans ce secteur reste légèrement en retrait (-1,2 %) par rapport au niveau relevé 12 mois plus tôt (-1,2%). Le fléchissement depuis octobre 2004 a surtout touché l'administration publique fédérale.

Le secteur de la fabrication a continué de perdre des emplois en octobre. L'emploi a chuté de 5,6 % (-129 000) par rapport au niveau atteint il y a 12 mois. Bien que ce secteur continue de souffrir d'une faiblesse généralisée, les plus fortes baisses sont survenues dans la fabrication de meubles, de machines et de textile de même que dans les activités d'impression.

Les jeunes et les femmes adultes trouvent du travail

En octobre, le nombre d'emplois chez les jeunes s'est accru de 32 000, tous à temps partiel. Malgré cette hausse, l'emploi des jeunes a montré des signes de faiblesse en 2005, la croissance à ce chapitre n'ayant été que de 0,3 %. Ce manque de vigueur tranche avec le dynamisme des 10 premiers mois de l'an dernier, lorsque le nombre d'emplois occupés par des jeunes de 15 à 24 ans avait augmenté de 1,3 %. Le taux de chômage de ce groupe a diminué de 0,6 point en octobre pour se fixer à 12,1 %.

Les femmes adultes âgées de 25 ans et plus ont tiré parti d'une progression de 27 000 emplois, à temps plein comme à temps partiel. Le taux de chômage de ce groupe a fléchi de 0,1 point pour s'établir à 5,6 %. Chez les hommes adultes, l'emploi a peu varié en octobre, et le taux de chômage de ce groupe a connu une légère hausse (+0,1 point) pour atteindre 5,6 %, en raison de l'augmentation du nombre d'hommes de 25 ans et plus au sein de la population active.

Depuis le début de 2005, les femmes adultes ont affiché un taux de croissance de l'emploi comparable à celui des hommes adultes (+1,4 % et +1,5 %, respectivement). Les hausses au cours de cette période se sont concentrées dans le travail à temps plein.

Aperçu provincial

En octobre, l'Ontario a gagné 21 000 emplois, les plus fortes hausses étant survenues dans les services professionnels, scientifiques et techniques ainsi que dans les services d'enseignement. L'augmentation du nombre de personnes occupées s'est accompagnée d'un accroissement comparable de la population active, de sorte que le taux de chômage est resté inchangé (6,4 %). Depuis le début de l'année, la province a relevé une croissance de 92 000 emplois (+1,4 %), dont ont surtout profité les services d'enseignement, le secteur de la construction de même que les services professionnels, scientifiques et techniques. En revanche, le secteur de la fabrication emploie maintenant 42 000 travailleurs de moins (-3,9 %) qu'à la fin de 2004.

En octobre, l'emploi a poursuivi sa remontée au Québec (+16 000). Depuis mai dernier, au moment où s'est amorcée la tendance à la hausse, le nombre d'emplois a grimpé de 66 000 (+1,8%), principalement dans les services d'enseignement ainsi que dans les soins de santé et l'assistance sociale. Le nombre de travailleurs dans le secteur de la fabrication a continué de fléchir au cours de cette période. Le taux de chômage a légèrement reculé (-0,1 point) en octobre pour se fixer à 8,3 %.

La Colombie-Britannique bénéficie d'une croissance de 14 000 emplois en octobre, de fortes hausses ayant été relevées dans le commerce de détail et de gros. Globalement, l'emploi dans la province a progressé de 2,8 % (+59 000) depuis la fin de 2004, le taux de croissance le plus fort au pays. En octobre, le taux de chômage a chuté de 0,6 point pour se fixer à 5,1 %, soit le taux le plus faible des 30 dernières années.

En octobre, l'Alberta comptait 11 000 emplois de plus, tous à temps partiel. Cette hausse porte la progression totale depuis le début de l'année à 27 000 emplois. Le secteur des services professionnels, scientifiques et techniques, le transport et l'entreposage de même que les ressources naturelles se sont imposés comme les piliers de la croissance de l'emploi. Par contre, le secteur de l'hébergement et de la restauration ainsi que celui de la fabrication ont montré des signes de faiblesse au cours de la même période. Le taux de chômage en Alberta a connu une légère baisse (-0,1 point) pour se fixer à 4,0 %.

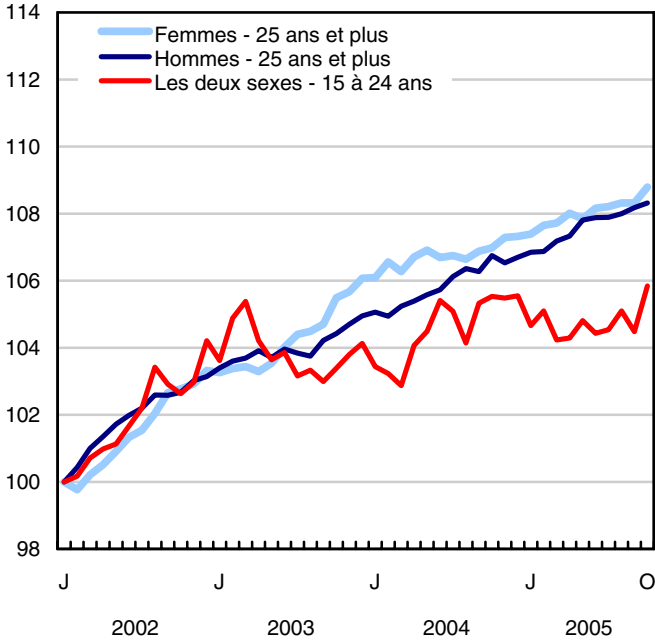
L'emploi a augmenté de 5 000 en Nouvelle-Écosse en octobre, de fortes hausses ayant été observées dans le commerce de détail et de gros et dans le secteur de la construction. Toutefois, le taux de chômage a légèrement remonté (+0,1 point) pour atteindre 8,5 %, le marché du travail ayant accueilli de nouveaux arrivants. Malgré la croissance relevée en octobre, l'emploi n'a progressé que de 0,4 % jusqu'à présent en 2005.

L'emploi dans les autres provinces a peu varié en octobre.

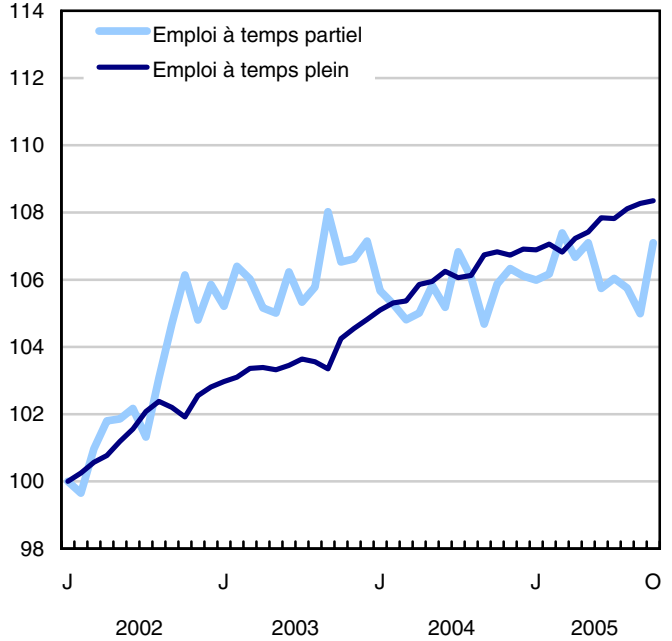
Graphique 2

Indicateurs de l'emploi et du chômage, Canada, données désaisonnalisées

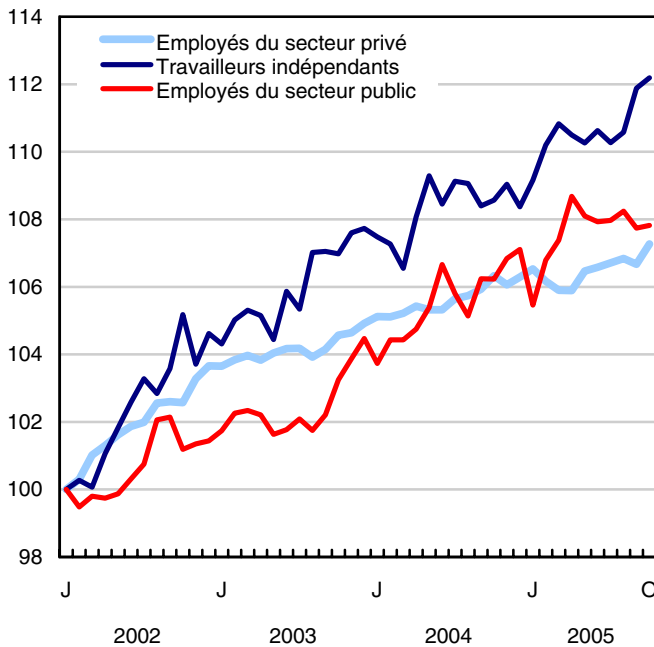
Indice de l'emploi, janvier 2002=100



Indice de l'emploi, janvier 2002=100



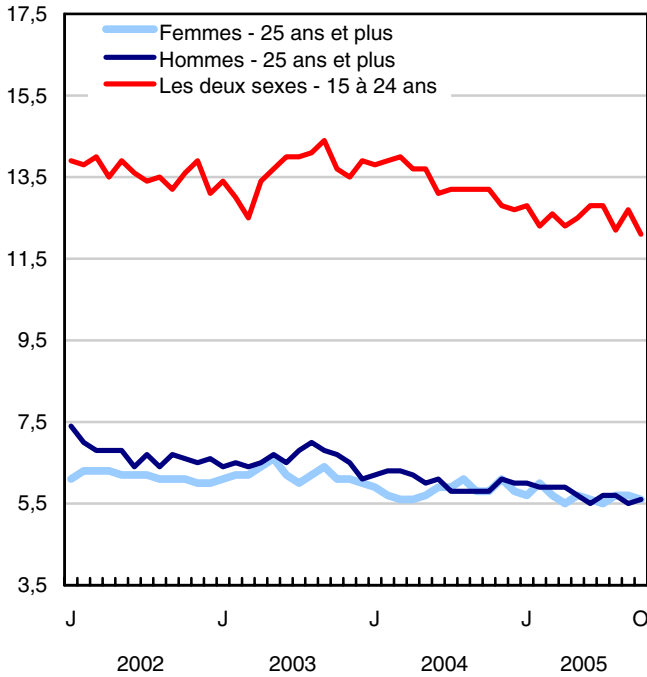
Indice de l'emploi, janvier 2002=100



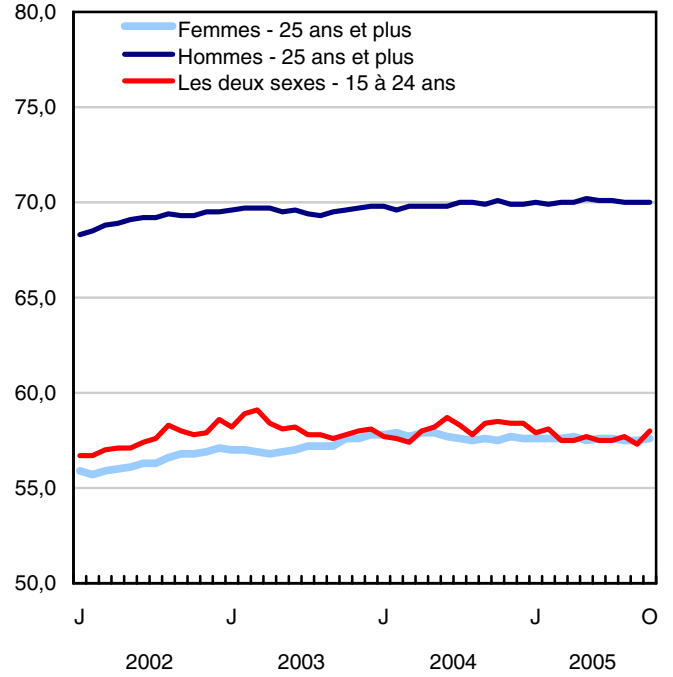
Graphique 3

Indicateurs de l'emploi et du chômage, Canada, données désaisonnalisées

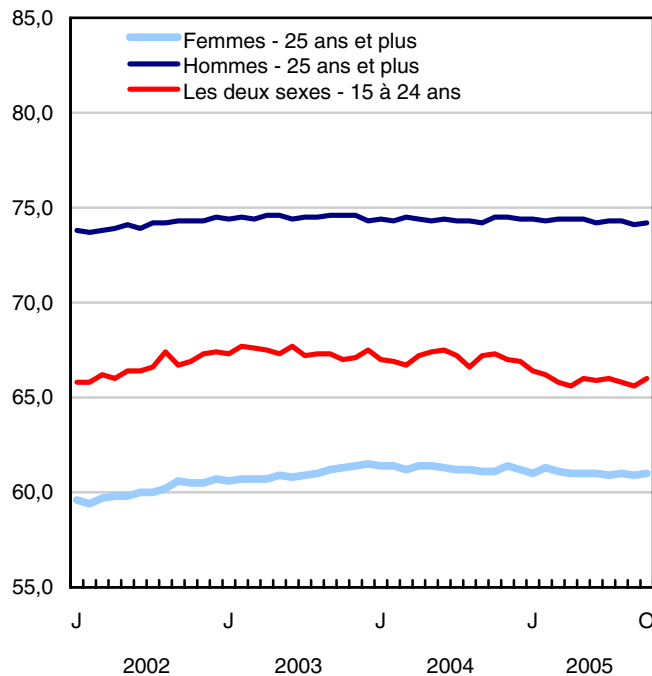
Taux de chômage (%)



Taux d'emploi (%)

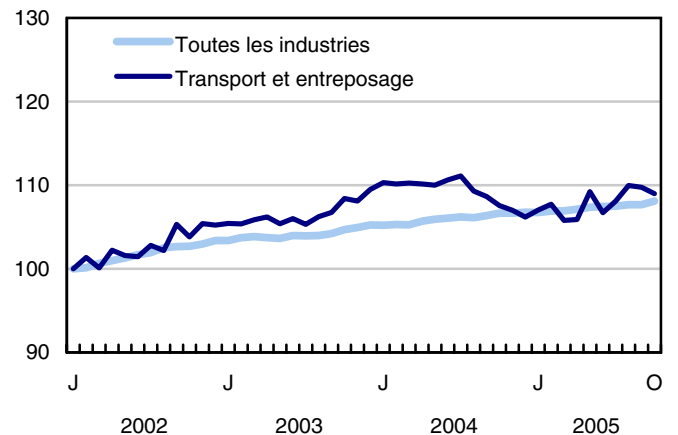
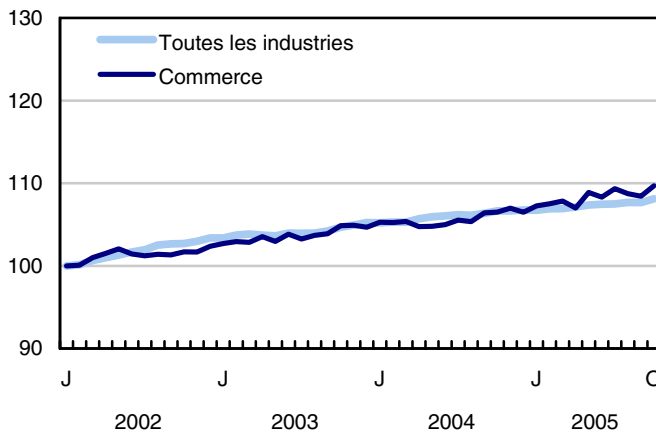
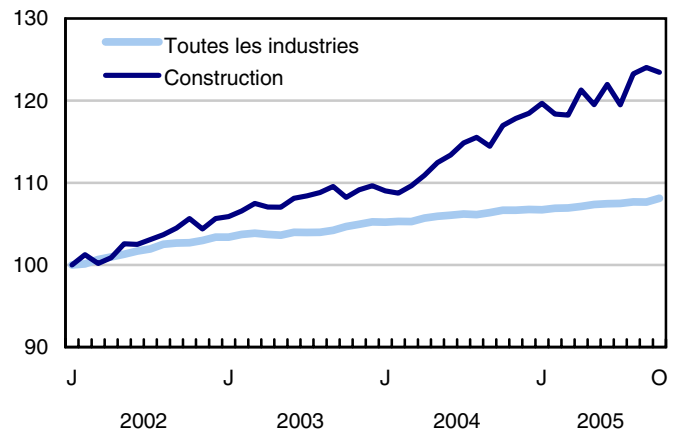
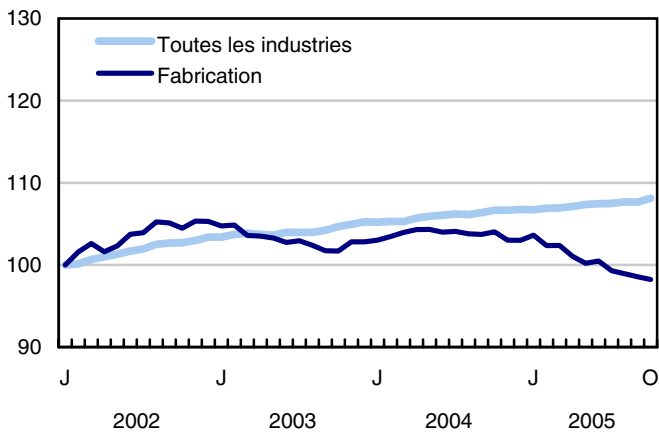
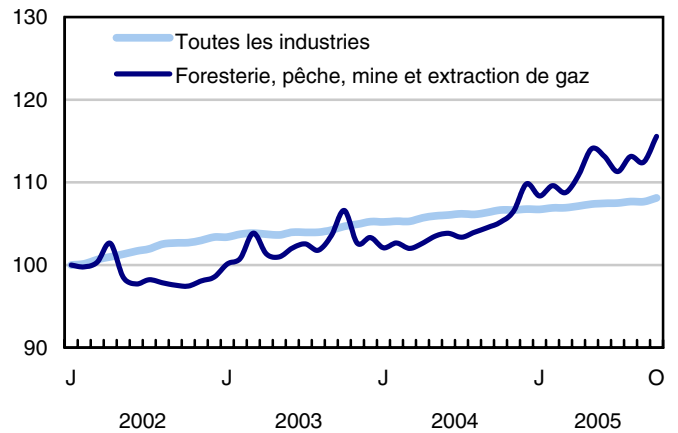
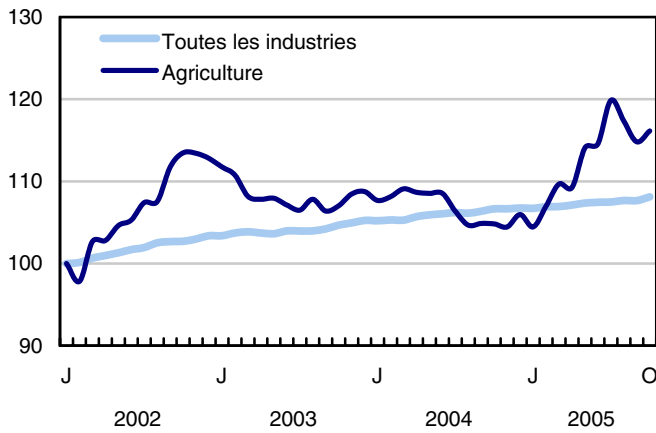


Taux d'activité (%)



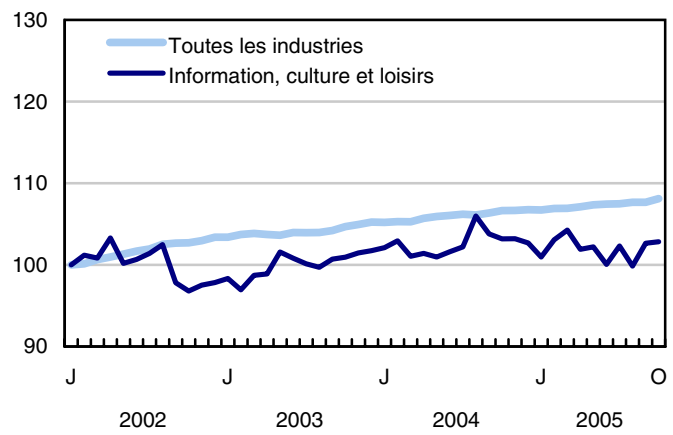
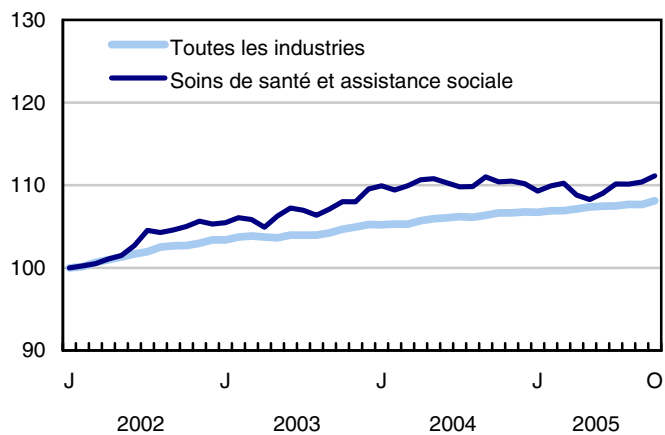
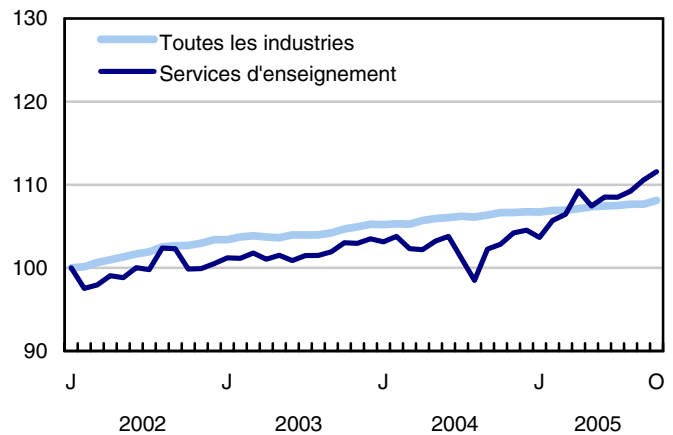
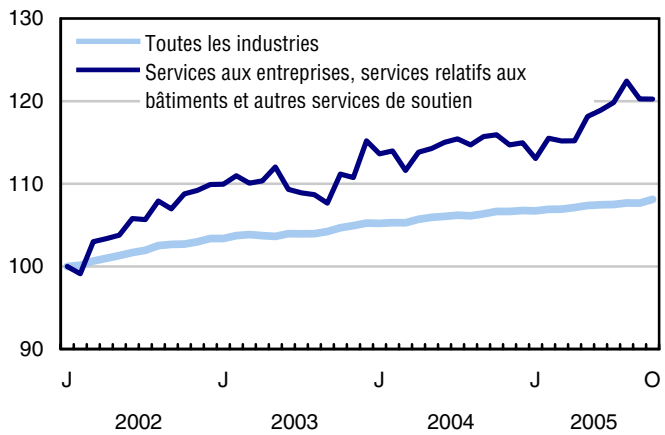
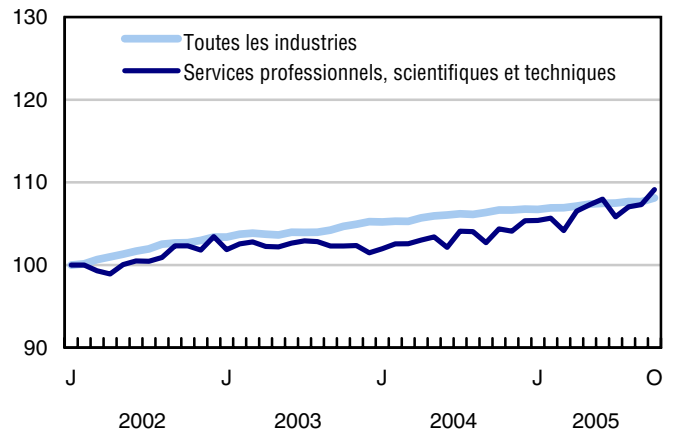
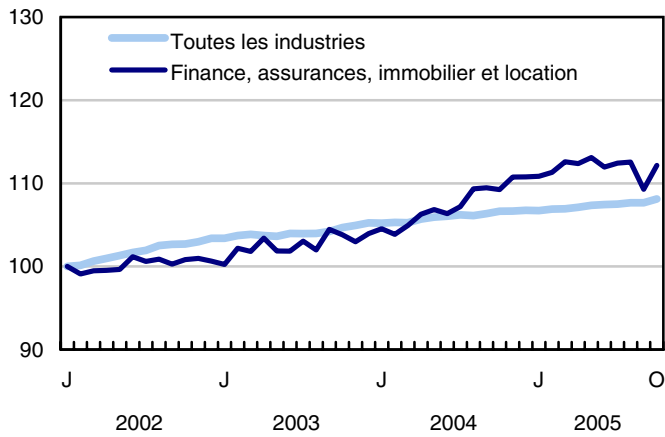
Graphique 4

Indice de l'emploi selon la branche d'activité, Canada, données désaisonnalisées, janvier 2002=100



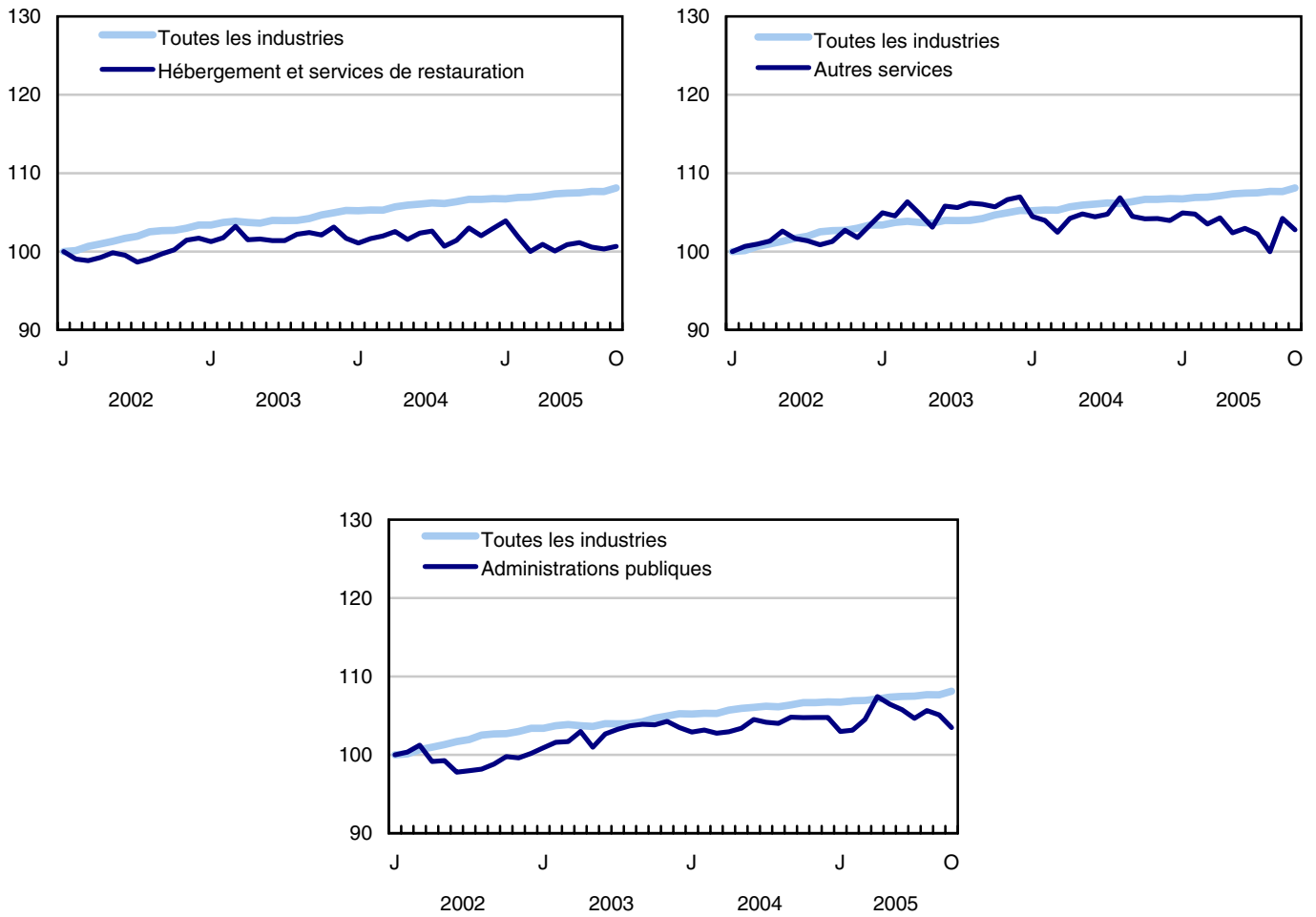
Graphique 5

Indice de l'emploi selon la branche d'activité, Canada, données désaisonnalisées, janvier 2002=100



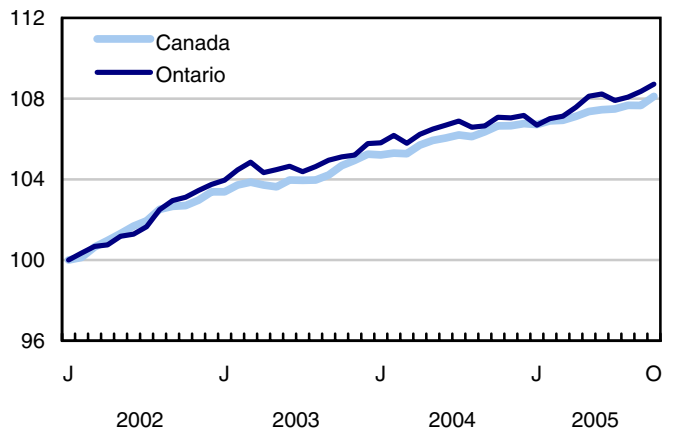
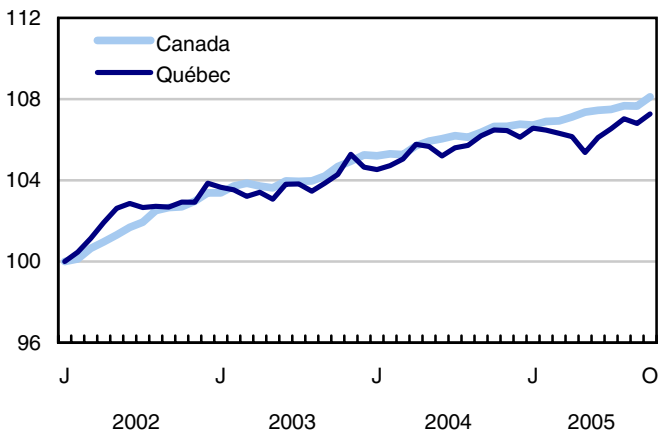
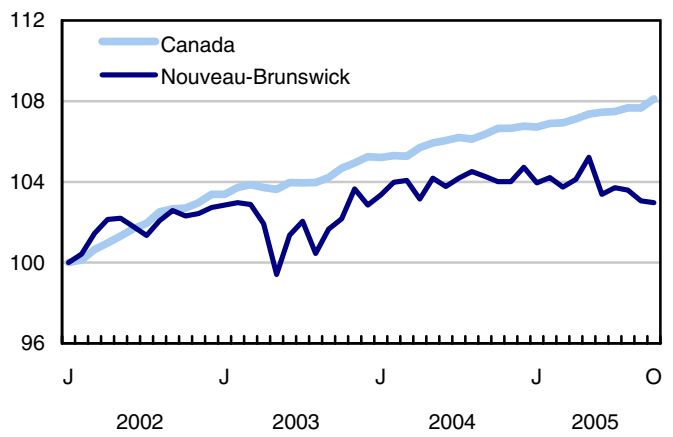
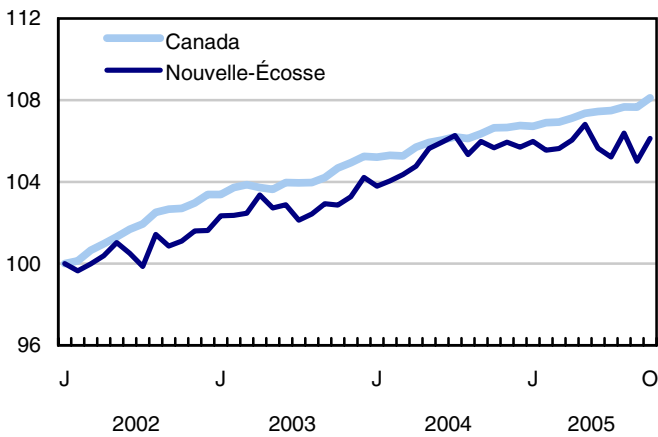
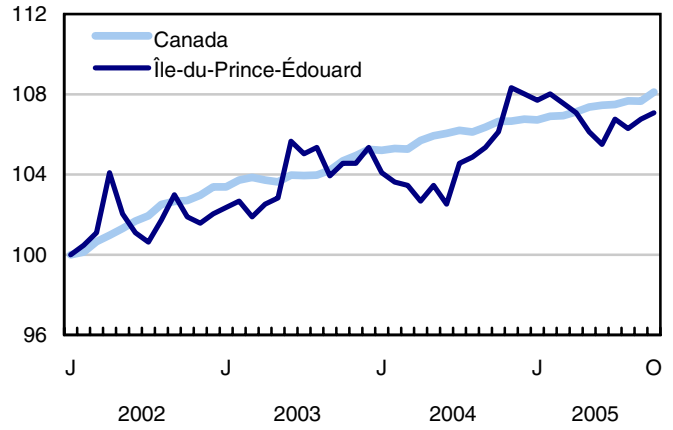
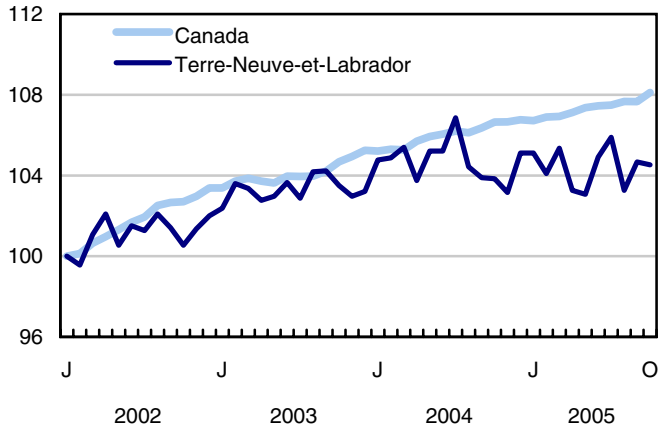
Graphique 6

Indice de l'emploi selon la branche d'activité, Canada, données désaisonnalisées, janvier 2002=100



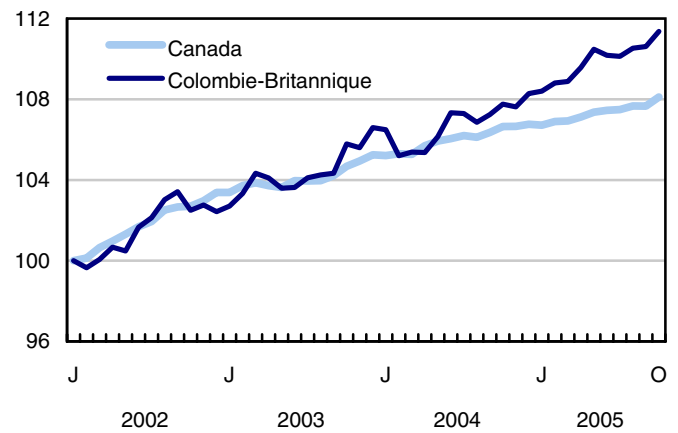
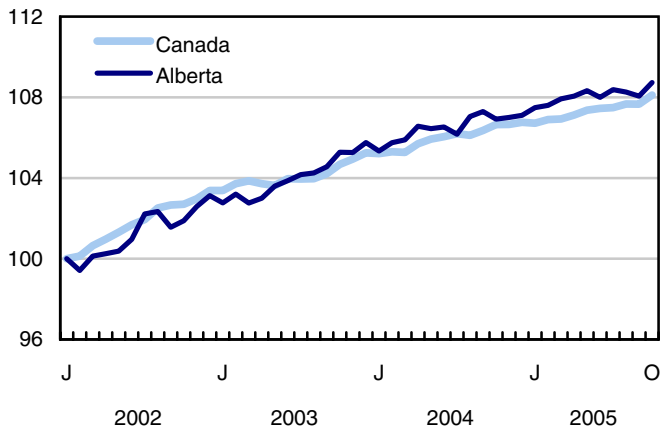
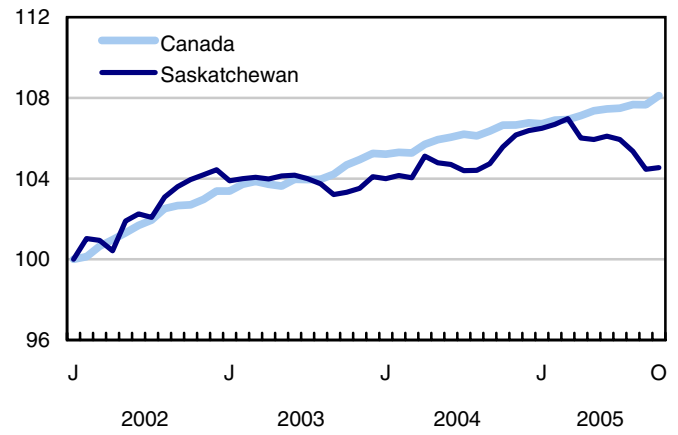
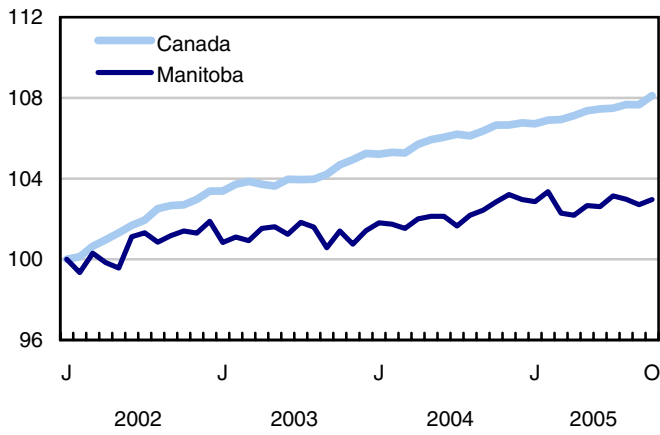
Graphique 7

Indice de l'emploi selon la province, données désaisonnalisées, janvier 2002=100



Graphique 8

Indice de l'emploi selon la province, données désaisonnalisées, janvier 2002=100



Produits connexes

Choisis parmi les publications de Statistique Canada

71-222-X	Regard sur le marché du travail canadien
71-526-X	Méthodologie de l'Enquête sur la population active du Canada
71-543-G	Guide de l'Enquête sur la population active
71-544-X	Produits et services de l'Enquête sur la population active.
71-587-X	Les peuples autochtones demeurant hors réserve dans l'Ouest canadien : estimations de l'Enquête sur la population active
71F0004X	Revue chronologique de la population active
71F0031X	Améliorations apportées à l'Enquête sur la population active (EPA)
71M0001X	Enquête sur la population active fichier des microdonnées
75-001-X	L'emploi et le revenu en perspective

Choisis parmi les tableaux de CANSIM de Statistique Canada

282-0001	Enquête sur la population active (EPA), estimations selon le sexe et le groupe d'âge détaillé
282-0002	Enquête sur la population active (EPA), estimations selon le sexe et le groupe d'âge détaillé
282-0003	Enquête sur la population active (EPA), estimations selon le niveau de scolarité atteint, le sexe et le groupe d'âge
282-0004	Enquête sur la population active (EPA), estimations selon le niveau de scolarité atteint, le sexe et le groupe d'âge
282-0005	Enquête sur la population active (EPA), estimations pour les étudiants à temps plein et à temps partiel durant les mois d'étude, le sexe et le groupe d'âge
282-0006	Enquête sur la population active (EPA), estimations selon les étudiants au cours des mois d'été, le sexe et le groupe d'âge
282-0007	Enquête sur la population active (EPA), estimations selon le Système de classification des industries de l'Amérique du Nord (SCIAN), le sexe et le groupe d'âge
282-0008	Enquête sur la population active (EPA), estimations selon le Système de classification des industries de l'Amérique du Nord (SCIAN), le sexe et le groupe d'âge

282-0009	Enquête sur la population active (EPA), estimations selon la Classification nationale des professions pour statistiques (CNP-S) et le sexe
282-0010	Enquête sur la population active (EPA), estimations selon la Classification nationale des professions pour statistiques (CNP-S) et le sexe
282-0011	Enquête sur la population active (EPA), estimations de l'emploi selon la catégorie de travailleur, le Système de classification des industries de l'Amérique du Nord (SCIAN) et le sexe
282-0012	Enquête sur la population active (EPA), estimations de l'emploi selon la catégorie de travailleur, le Système de classification des industries de l'Amérique du Nord (SCIAN) et le sexe
282-0013	Enquête sur la population active (EPA), estimations de l'emploi à temps partiel selon la raison pour le travail à temps partiel, le sexe et le groupe d'âge
282-0014	Enquête sur la population active (EPA), estimations de l'emploi à temps partiel selon la raison pour le travail à temps partiel, le sexe et le groupe d'âge
282-0015	Enquête sur la population active (EPA), estimations selon les heures habituellement travaillées, l'emploi principal ou tous les emplois, le sexe et le groupe d'âge
282-0016	Enquête sur la population active (EPA), estimations selon les heures habituellement travaillées, l'emploi principal ou tous les emplois, le sexe et le groupe d'âge
282-0017	Enquête sur la population active (EPA), estimations selon les heures effectivement travaillées, l'emploi principal ou tous les emplois, le sexe et le groupe d'âge
282-0018	Enquête sur la population active (EPA), estimations selon les heures effectivement travaillées, l'emploi principal ou tous les emplois, le sexe et le groupe d'âge
282-0019	Enquête sur la population active (EPA), estimations selon les heures habituellement travaillées, la catégorie de travailleur, le Système de classification des industries de l'Amérique du Nord (SCIAN) et le sexe
282-0020	Enquête sur la population active (EPA), estimations selon les heures habituellement travaillées, la catégorie de travailleur, le Système de classification des industries de l'Amérique du Nord (SCIAN) et le sexe
282-0021	Enquête sur la population active (EPA), estimations selon les heures effectivement travaillées, la catégorie de travailleur, le Système de classification des industries de l'Amérique du Nord (SCIAN) et le sexe
282-0022	Enquête sur la population active (EPA), estimations selon les heures effectivement travaillées, la catégorie de travailleur, le Système de classification des industries de l'Amérique du Nord (SCIAN) et le sexe
282-0023	Enquête sur la population active (EPA), estimations selon les heures habituellement travaillées, la catégorie de travailleur, la Classification nationale des professions pour statistiques (CNP-S), et le sexe
282-0024	Enquête sur la population active (EPA), estimations selon les heures habituellement travaillées, la catégorie de travailleur, la Classification nationale des professions pour statistiques (CNP-S) et le sexe
282-0025	Enquête sur la population active (EPA), estimations selon les heures effectivement travaillées, la catégorie de travailleur, la Classification nationale des professions pour statistiques (CNP-S) et le sexe

282-0026	Enquête sur la population active (EPA), estimations selon les heures effectivement travaillées, la catégorie de travailleur, la Classification nationale des professions pour statistiques (CNP-S) et le sexe
282-0027	Enquête sur la population active (EPA), estimations selon le total et la moyenne des heures habituellement et effectivement travaillées, emploi principal ou tous les emplois, le genre de travail, le sexe et le groupe d'âge
282-0028	Enquête sur la population active (EPA), estimations selon le total et la moyenne des heures habituellement et effectivement travaillées, l'emploi principal ou tous les emplois, le genre de travail, le sexe et le groupe d'âge
282-0029	Enquête sur la population active (EPA), estimations moyennes des journées perdues pour des raisons personnelles par employé à temps plein selon le Système de classification des industries de l'Amérique du Nord (SCIAN), le sexe et le groupe d'âge
282-0030	Enquête sur la population active (EPA), estimations moyennes des journées perdues pour des raisons personnelles par employé à temps plein selon Classification nationale des professions pour statistiques (CNP-S), le sexe et le groupe d'âge
282-0031	Enquête sur la population active (EPA), estimations des personnes ayant plus d'un emploi selon le Système de classification des industries de l'Amérique du Nord (SCIAN), le sexe et le groupe d'âge
282-0032	Enquête sur la population active (EPA), estimations des personnes ayant plus d'un emploi selon le Système de classification des industries de l'Amérique du Nord (SCIAN), le sexe et le groupe d'âge
282-0033	Enquête sur la population active (EPA), estimations des personnes ayant plus d'un emploi selon la Classification nationale des professions pour statistiques (CNP-S), le sexe, et le groupe d'âge
282-0034	Enquête sur la population active (EPA), estimations des personnes ayant plus d'un emploi selon la Classification nationale des professions pour statistiques (CNP-S), le sexe, et le groupe d'âge
282-0035	Enquête sur la population active (EPA), estimations des personnes ayant plus d'un emploi selon le nombre d'heures habituellement travaillées à l'emploi principal et à tous les emplois
282-0036	Enquête sur la population active (EPA), estimations des personnes ayant plus d'un emploi selon le nombre d'heures habituellement travaillées à l'emploi principal et à tous les emplois
282-0037	Enquête sur la population active (EPA), estimations de la durée de l'emploi selon le genre de travail, le sexe et le groupe d'âge
282-0038	Enquête sur la population active (EPA), estimations de la durée de l'emploi selon le genre de travail, le sexe et le groupe d'âge
282-0039	Enquête sur la population active (EPA), estimations de la durée de l'emploi selon la Classification nationale des professions pour statistiques (CNP-S) et le sexe
282-0040	Enquête sur la population active (EPA), estimations de la durée de l'emploi selon la Classification nationale des professions pour statistiques (CNP-S) et le sexe
282-0041	Enquête sur la population active (EPA), estimations de la durée de l'emploi selon le Système de classification des industries de l'Amérique du Nord (SCIAN) et le sexe
282-0042	Enquête sur la population active (EPA), estimations de la durée de l'emploi selon le Système de classification des industries de l'Amérique du Nord (SCIAN) et le sexe

282-0047	Enquête sur la population active (EPA), estimations de la durée du chômage selon le sexe et le groupe d'âge
282-0048	Enquête sur la population active (EPA), estimations de la durée du chômage selon le sexe et le groupe d'âge
282-0049	Enquête sur la population active (EPA), estimations de chômeurs selon le genre de travail recherché et la méthode de recherche d'emploi utilisée, le sexe et le groupe d'âge
282-0050	Enquête sur la population active (EPA), estimations de chômeurs selon le genre de travail recherché et la méthode de recherche d'emploi utilisée, le sexe et le groupe d'âge
282-0051	Enquête sur la population active (EPA), estimations de l'âge de la retraite selon la catégorie de travailleur et le sexe
282-0052	Enquête sur la population active (EPA), estimations selon la région métropolitaine de recensement, le sexe et le groupe d'âge, moyennes mobiles de 3 mois
282-0053	Enquête sur la population active (EPA), estimations selon la région métropolitaine de recensement, le sexe et le groupe d'âge
282-0054	Enquête sur la population active (EPA), estimations selon la région économique et le territoire du Yukon et les territoires du Nord-Ouest, moyennes mobiles de 3 mois
282-0055	Enquête sur la population active (EPA), estimations selon la région économique et le territoire du Yukon et les territoires du Nord-Ouest
282-0056	Enquête sur la population active (EPA), estimations de l'emploi selon la région métropolitaine de recensement et le Système de classification des industries de l'Amérique du Nord (SCIAN), moyennes mobiles de 3 mois
282-0057	Enquête sur la population active (EPA), estimations de l'emploi selon la région métropolitaine de recensement et le Système de classification des industries de l'Amérique du Nord (SCIAN)
282-0058	Enquête sur la population active (EPA), estimations de l'emploi selon la région métropolitaine de recensement et la Classification nationale des professions pour statistiques (CNP-S), moyennes mobiles de 3 mois
282-0059	Enquête sur la population active (EPA), estimations de l'emploi selon la région métropolitaine de recensement et la Classification nationale des professions pour statistiques (CNP-S)
282-0060	Enquête sur la population active (EPA), estimations de l'emploi selon la région économique et le Système de classification des industries de l'Amérique du Nord (SCIAN), moyennes mobiles de 3 mois
282-0061	Enquête sur la population active (EPA), estimations de l'emploi selon la région économique et le Système de classification des industries de l'Amérique du Nord (SCIAN)
282-0062	Enquête sur la population active (EPA), estimations de l'emploi selon la région économique et la Classification nationale des professions pour statistiques (CNP-S), moyennes mobiles de 3 mois
282-0063	Enquête sur la population active (EPA), estimations de l'emploi selon la région économique et la Classification nationale des professions pour statistiques (CNP-S)
282-0064	Enquête sur la population active (EPA), estimations selon les villes sélectionnées de taille moyenne

282-0069	Enquête sur la population active (EPA), estimations du salaire des employés selon le genre de travail, la Classification nationale des professions pour statistiques (CNP-S), le sexe et le groupe d'âge
282-0070	Enquête sur la population active (EPA), estimations du salaire des employés selon le genre de travail, la Classification nationale des professions pour statistiques (CNP-S), le sexe et le groupe d'âge
282-0071	Enquête sur la population active (EPA), estimations du salaire des employés selon le genre de travail, le Système de classification des industries de l'Amérique du Nord (SCIAN), le sexe et le groupe d'âge
282-0072	Enquête sur la population active (EPA), estimations du salaire des employés selon le genre de travail, le Système de classification des industries de l'Amérique du Nord (SCIAN), le sexe et le groupe d'âge
282-0073	Enquête sur la population active (EPA), estimations du salaire des employés selon la permanence de l'emploi, la couverture syndicale, le sexe et le groupe d'âge
282-0074	Enquête sur la population active (EPA), estimations du salaire des employés selon la permanence de l'emploi, la couverture syndicale, le sexe et le groupe d'âge
282-0075	Enquête sur la population active (EPA), estimations du nombre d'employés selon la taille de l'établissement, le Système de classification des industries de l'Amérique du Nord (SCIAN), le sexe et le groupe d'âge
282-0076	Enquête sur la population active (EPA), estimations du nombre d'employés selon la taille de l'établissement, le Système de classification des industries de l'Amérique du Nord (SCIAN), le sexe et le groupe d'âge
282-0077	Enquête sur la population active (EPA), estimations du nombre d'employés selon la couverture syndicale, le Système de classification des industries de l'Amérique du Nord (SCIAN), le sexe et le groupe d'âge
282-0078	Enquête sur la population active (EPA), estimations du nombre d'employés selon la couverture syndicale, le Système de classification des industries de l'Amérique du Nord (SCIAN), le sexe et le groupe d'âge
282-0079	Enquête sur la population active (EPA), estimations du nombre d'employés selon la permanence de l'emploi, le Système de classification des industries de l'Amérique du Nord (SCIAN), le sexe et le groupe d'âge
282-0080	Enquête sur la population active (EPA), estimations du nombre d'employés selon la permanence de l'emploi, le Système de classification des industries de l'Amérique du Nord (SCIAN), le sexe et le groupe d'âge
282-0081	Enquête sur la population active (EPA), estimations des employés travaillant à temps supplémentaire (hebdomadaire) selon la Classification nationale des professions pour statistiques (CNP-S), le sexe et le groupe d'âge
282-0082	Enquête sur la population active (EPA), estimations des employés travaillant à temps supplémentaire (hebdomadaire) selon la Classification nationale des professions pour statistiques (CNP-S), le sexe et le groupe d'âge
282-0083	Enquête sur la population active (EPA), estimations des employés travaillant à temps supplémentaire (hebdomadaire) selon le Système de classification des industries de l'Amérique du Nord (SCIAN), le sexe et le groupe d'âge

282-0084	Enquête sur la population active (EPA), estimations des employés travaillant à temps supplémentaire (hebdomadaire) selon le Système de classification des industries de l'Amérique du Nord (SCIAN), le sexe et le groupe d'âge
282-0085	Enquête sur la population active (EPA), estimations des taux supplémentaires du chômage selon le sexe et le groupe d'âge
282-0086	Enquête sur la population active (EPA), estimations des taux supplémentaires du chômage selon le sexe et le groupe d'âge
282-0087	Enquête sur la population active (EPA), estimations selon le sexe et le groupe d'âge, désaisonnalisées et non désaisonnalisées
282-0088	Enquête sur la population active (EPA), estimations de l'emploi selon le Système de classification des industries de l'Amérique du Nord (SCIAN), désaisonnalisées et non désaisonnalisées
282-0089	Enquête sur la population active (EPA), estimations de l'emploi selon la catégorie de travailleur et le sexe, désaisonnalisées et non désaisonnalisées
282-0090	Enquête sur la population active (EPA), estimations selon la région métropolitaine de recensement, moyennes mobiles de 3 mois, désaisonnalisées et non désaisonnalisées
282-0091	Enquête sur la population active (EPA), estimations selon les régions métropolitaines de recensement de Montréal, Toronto et Vancouver, désaisonnalisées et non désaisonnalisées
282-0092	Enquête sur la population active (EPA), estimations des heures effectivement travaillées selon le Système de classification des industries de l'Amérique du Nord (SCIAN), désaisonnalisées
282-0093	Enquête sur la population active (EPA), estimations de l'emploi selon la Classification nationale des professions pour statistiques (CNP-S), désaisonnalisées
282-0094	Enquête sur la population active (EPA), estimations selon le Système de classification des industries de l'Amérique du Nord (SCIAN), Canada, désaisonnalisées
282-0095	Enquête sur la population active (EPA), estimations pour les étudiants à temps plein et à temps partiel durant les mois d'étude, le sexe et le groupe d'âge
282-0096	Enquête sur la population active (EPA), estimations selon les régions urbaines et rurales basées sur les limites du recensement de 2001, le sexe et le groupe d'âge
282-0098	Enquête sur la population active (EPA), estimations de l'emploi selon les régions urbaines et rurales basées sur les limites du recensement de 2001, la catégorie de travailleur et le Système de classification des industries de l'Amérique du Nord (SCIAN)

Choisis parmi les enquêtes de Statistique Canada

3701	Enquête sur la population active
------	----------------------------------

Choisis parmi les tableaux du Canada en statistiques de Statistique Canada

- *Caractéristiques de la population active*
- *Emploi selon la branche d'activité*
- *Certains indicateurs économiques, Canada et États-Unis (mensuel et trimestriel)*
- *Population active et taux d'activité selon le sexe et l'âge*
- *Population active, occupée et en chômage, et taux d'activité et de chômage, provinces*
- *Emploi selon la branche d'activité et le sexe*
- *Emploi à temps plein et à temps partiel selon le sexe et l'âge*
- *Caractéristiques de la population active selon l'âge et le sexe*
- *Distribution des personnes occupées selon la branche d'activité, provinces*
- *Caractéristiques de la population active, population de 15 ans et plus, par régions métropolitaines de recensement*
- *Caractéristiques de la population active, population de 15 ans et plus, par régions économiques, par province*
- *Population occupée selon le niveau de scolarité*
- *Raisons du travail à temps partiel selon le sexe et l'âge*
- *Travail autonome, aperçu historique*
- *L'emploi selon le groupe d'âge, sexe, genre de travail, catégorie de travailleur, désaisonnalisées, par provinces (mensuel)*
- *Emploi selon la branche d'activité, données désaisonnalisées, par provinces (mensuel)*
- *Estimations des heures effectivement travaillées par semaine, par industries, désaisonnalisées (mensuel)*
- *Salaires horaires moyens des employés selon certaines caractéristiques et professions, données non désaisonnalisées, par provinces (mensuel)*
- *Caractéristiques de la population active, données désaisonnalisées, par province (mensuel)*
- *Caractéristiques de la population active, données non désaisonnalisées, par province (mensuel)*
- *Caractéristiques de la population active, désaisonnalisées, par régions métropolitaines de recensement (moyennes mobiles de trois mois)*
- *Caractéristiques de la population active, non désaisonnalisées, par régions métropolitaines de recensement (moyennes mobiles de trois mois)*
- *Caractéristiques de la population active, non désaisonnalisées, par régions économiques (moyennes mobiles de trois mois)*

Tableaux statistiques

Tableau 1

Caractéristiques de la population active selon l'âge et le sexe, Canada, données désaisonnalisées

	Septembre 2005	Octobre 2005	E.-T. ¹	Variation depuis			Variation en pourcentage depuis		
				le mois dernier	décembre dernier	douze mois	le mois dernier	décembre dernier	douze mois
en milliers (sauf les taux)									
Les deux sexes, 15 ans et plus									
Population	25 894,3	25 928,5	...	34,2	331,7	383,1	0,1	1,3	1,5
Population active	17 370,2	17 423,1	28,1	52,9	143,1	158,9	0,3	0,8	0,9
Emploi	16 198,4	16 267,1	28,9	68,7	204,0	220,3	0,4	1,3	1,4
Emploi à temps plein	13 265,6	13 275,1	35,0	9,5	176,4	185,9	0,1	1,3	1,4
Emploi à temps partiel	2 932,9	2 992,0	31,6	59,1	27,6	34,5	2,0	0,9	1,2
Chômage	1 171,8	1 155,9	24,2	-15,9	-61,0	-61,5	-1,4	-5,0	-5,1
Taux d'activité	67,1	67,2	0,1	0,1	-0,3	-0,4
Taux de chômage	6,7	6,6	0,1	-0,1	-0,4	-0,5
Taux d'emploi	62,6	62,7	0,1	0,1	-0,1	-0,1
Taux de temps partiel	18,1	18,4	0,2	0,3	-0,1	0,0
Les deux sexes, 15 à 24 ans									
Population	4 291,1	4 295,7	...	4,6	40,0	45,4	0,1	0,9	1,1
Population active	2 816,8	2 834,1	16,9	17,3	-11,3	-27,5	0,6	-0,4	-1,0
Emploi	2 459,8	2 491,8	16,5	32,0	6,9	7,4	1,3	0,3	0,3
Emploi à temps plein	1 386,8	1 370,8	18,0	-16,0	0,1	-4,5	-1,2	0,0	-0,3
Emploi à temps partiel	1 073,1	1 121,0	18,4	47,9	6,8	11,8	4,5	0,6	1,1
Chômage	356,9	342,2	14,3	-14,7	-18,3	-35,0	-4,1	-5,1	-9,3
Taux d'activité	65,6	66,0	0,4	0,4	-0,9	-1,3
Taux de chômage	12,7	12,1	0,5	-0,6	-0,6	-1,1
Taux d'emploi	57,3	58,0	0,4	0,7	-0,4	-0,5
Taux de temps partiel	43,6	45,0	0,7	1,4	0,1	0,3
Hommes, 25 ans et plus									
Population	10 547,0	10 562,1	...	15,1	145,1	167,5	0,1	1,4	1,6
Population active	7 817,2	7 832,6	14,6	15,4	80,2	92,8	0,2	1,0	1,2
Emploi	7 386,7	7 396,1	16,2	9,4	110,8	106,9	0,1	1,5	1,5
Emploi à temps plein	6 902,5	6 911,5	19,7	9,0	78,1	64,9	0,1	1,1	0,9
Emploi à temps partiel	484,3	484,6	14,5	0,3	32,7	42,0	0,1	7,2	9,5
Chômage	430,4	436,4	13,9	6,0	-30,8	-14,2	1,4	-6,6	-3,2
Taux d'activité	74,1	74,2	0,1	0,1	-0,2	-0,3
Taux de chômage	5,5	5,6	0,2	0,1	-0,4	-0,2
Taux d'emploi	70,0	70,0	0,2	0,0	0,1	-0,1
Taux de temps partiel	6,6	6,6	0,2	0,0	0,3	0,5
Femmes, 25 ans et plus									
Population	11 056,2	11 070,7	...	14,5	146,6	170,2	0,1	1,3	1,6
Population active	6 736,3	6 756,4	15,9	20,1	74,2	93,7	0,3	1,1	1,4
Emploi	6 351,8	6 379,2	16,1	27,4	86,3	106,1	0,4	1,4	1,7
Emploi à temps plein	4 976,3	4 992,8	22,7	16,5	98,2	125,5	0,3	2,0	2,6
Emploi à temps partiel	1 375,5	1 386,4	20,7	10,9	-12,0	-19,4	0,8	-0,9	-1,4
Chômage	384,4	377,3	12,6	-7,1	-12,0	-12,3	-1,8	-3,1	-3,2
Taux d'activité	60,9	61,0	0,1	0,1	-0,2	-0,1
Taux de chômage	5,7	5,6	0,2	-0,1	-0,2	-0,2
Taux d'emploi	57,5	57,6	0,1	0,1	0,0	0,1
Taux de temps partiel	21,7	21,7	0,3	0,1	-0,5	-0,7
Les deux sexes, 25 à 54 ans									
Population	14 151,3	14 161,7	...	10,4	103,2	115,3	0,1	0,7	0,8
Population active	12 189,8	12 212,2	21,2	22,4	48,3	58,8	0,2	0,4	0,5
Emploi	11 499,7	11 521,7	22,8	22,0	89,8	92,6	0,2	0,8	0,8
Chômage	690,1	690,6	18,1	0,5	-41,4	-33,6	0,1	-5,7	-4,6
Taux d'activité	86,1	86,2	0,2	0,1	-0,3	-0,3
Taux de chômage	5,7	5,7	0,1	0,0	-0,3	-0,3
Taux d'emploi	81,3	81,4	0,2	0,1	0,1	0,0

1. Erreur-type moyenne du changement entre deux mois (voir « Erreur d'échantillonnage » dans Qualité des données pour plus d'explications).

Nota : Tableau CANSIM connexe 282-0087

Tableau 2

Emploi selon la catégorie de travailleurs et la branche d'activité, Canada, données désaisonnalisées

	Septembre 2005	Octobre 2005	E.-T. ¹	Variation depuis			Variation en pourcentage depuis		
				le mois dernier	décembre dernier	douze mois	le mois dernier	décembre dernier	douze mois
en milliers									
Catégorie de travailleurs									
Employés	13 665,5	13 727,2	30,7	61,7	117,5	138,4	0,5	0,9	1,0
Travailleurs indépendants ²	2 532,9	2 539,9	18,7	7,0	86,5	81,9	0,3	3,5	3,3
Employés du secteur privé/public									
Employés du secteur public	3 116,7	3 119,2	18,0	2,5	20,5	46,1	0,1	0,7	1,5
Employés du secteur privé	10 548,8	10 608,0	31,1	59,2	97,0	92,4	0,6	0,9	0,9
Branche d'activité	16 198,4	16 267,1	28,9	68,7	204,0	220,3	0,4	1,3	1,4
Secteur de la production de biens	4 010,4	4 007,2	22,7	-3,2	-16,7	-16,2	-0,1	-0,4	-0,4
Agriculture	348,6	352,6	6,3	4,0	30,9	34,4	1,1	9,6	10,8
Foresterie, pêche, mine et extraction de gaz	308,4	317,0	5,5	8,6	15,8	28,5	2,8	5,2	9,9
Services publics	128,3	125,1	3,8	-3,2	0,5	-5,1	-2,5	0,4	-3,9
Construction	1 041,9	1 037,0	13,2	-4,9	42,0	54,5	-0,5	4,2	5,5
Fabrication	2 183,2	2 175,5	18,1	-7,7	-106,0	-128,6	-0,4	-4,6	-5,6
Secteur des services	12 188,0	12 259,9	30,4	71,9	220,7	236,6	0,6	1,8	2,0
Commerce	2 569,8	2 599,9	18,9	30,1	75,7	75,3	1,2	3,0	3,0
Transport et entreposage	813,0	807,4	11,0	-5,6	20,8	10,6	-0,7	2,6	1,3
Finance, assurances, immobilier et location	971,2	996,8	12,1	25,6	12,4	25,9	2,6	1,3	2,7
Services professionnels, scientifiques et techniques	1 049,0	1 066,6	12,7	17,6	36,8	46,4	1,7	3,6	4,5
Services aux entreprises, services relatifs aux bâtiments et autres services de soutien	662,1	662,0	11,7	-0,1	29,2	23,8	0,0	4,6	3,7
Services d'enseignement	1 117,7	1 127,9	12,0	10,2	71,2	88,4	0,9	6,7	8,5
Soins de santé et assistance sociale	1 739,3	1 751,4	13,8	12,1	15,0	11,6	0,7	0,9	0,7
Information, culture et loisirs	733,0	734,4	12,0	1,4	1,1	-2,5	0,2	0,2	-0,3
Hébergement et services de restauration	990,5	993,8	13,2	3,3	-22,9	-23,2	0,3	-2,3	-2,3
Autres services	703,8	694,0	11,1	-9,8	-8,0	-9,5	-1,4	-1,1	-1,4
Administrations publiques	838,7	825,8	9,5	-12,9	-10,4	-10,1	-1,5	-1,2	-1,2

1. Erreur-type moyenne du changement entre deux mois (voir « Erreur d'échantillonnage » dans Qualité des données pour plus d'explications).

2. Comprend les propriétaires d'entreprises constituées ou non-constituées en société, les travailleurs indépendants qui n'ont pas d'entreprise et les travailleurs familiaux non rémunérés.

Nota : Tableaux CANSIM connexes 282-0088, 282-0089

Tableau 3

Caractéristiques de la population active selon la province, données désaisonnalisées

	Septembre 2005	Octobre 2005	E.-T. ¹	Variation depuis			Variation en pourcentage depuis		
				le mois dernier	décembre dernier	douze mois	le mois dernier	décembre dernier	douze mois
en milliers (sauf les taux)									
Terre-Neuve-et-Labrador									
Population	429,3	429,4	...	0,1	-1,0	-0,9	0,0	-0,2	-0,2
Population active	254,0	253,3	2,4	-0,7	1,1	1,0	-0,3	0,4	0,4
Emploi	215,1	214,8	2,5	-0,3	-1,2	1,4	-0,1	-0,6	0,7
Emploi à temps plein	184,4	184,0	2,7	-0,4	0,8	-0,8	-0,2	0,4	-0,4
Emploi à temps partiel	30,7	30,9	2,0	0,2	-1,8	2,3	0,7	-5,5	8,0
Chômage	38,9	38,5	2,3	-0,4	2,3	-0,4	-1,0	6,4	-1,0
Taux d'activité	59,2	59,0	0,6	-0,2	0,4	0,4
Taux de chômage	15,3	15,2	0,8	-0,1	0,8	-0,2
Taux d'emploi	50,1	50,0	0,6	-0,1	-0,2	0,4
Île-du-Prince-Édouard									
Population	111,7	111,8	...	0,1	0,6	0,7	0,1	0,5	0,6
Population active	76,5	76,6	0,7	0,1	-0,1	0,4	0,1	-0,1	0,5
Emploi	67,9	68,1	0,7	0,2	-0,6	0,6	0,3	-0,9	0,9
Emploi à temps plein	56,6	57,3	0,8	0,7	-0,2	1,0	1,2	-0,3	1,8
Emploi à temps partiel	11,3	10,7	0,7	-0,6	-0,5	-0,6	-5,3	-4,5	-5,3
Chômage	8,6	8,5	0,7	-0,1	0,5	-0,1	-1,2	6,2	-1,2
Taux d'activité	68,5	68,5	0,6	0,0	-0,5	-0,1
Taux de chômage	11,2	11,1	0,8	-0,1	0,7	-0,2
Taux d'emploi	60,8	60,9	0,7	0,1	-0,9	0,1
Nouvelle-Écosse									
Population	761,5	761,7	...	0,2	2,9	3,5	0,0	0,4	0,5
Population active	480,9	486,3	3,0	5,4	-0,3	1,4	1,1	-0,1	0,3
Emploi	440,5	445,2	3,2	4,7	1,8	1,9	1,1	0,4	0,4
Emploi à temps plein	354,9	361,6	3,7	6,7	2,7	1,6	1,9	0,8	0,4
Emploi à temps partiel	85,6	83,6	3,3	-2,0	-0,9	0,2	-2,3	-1,1	0,2
Chômage	40,4	41,2	2,7	0,8	-2,0	-0,4	2,0	-4,6	-1,0
Taux d'activité	63,2	63,8	0,4	0,6	-0,3	-0,2
Taux de chômage	8,4	8,5	0,6	0,1	-0,4	-0,1
Taux d'emploi	57,8	58,4	0,4	0,6	0,0	-0,1
Nouveau-Brunswick									
Population	611,1	611,3	...	0,2	2,7	3,2	0,0	0,4	0,5
Population active	387,6	390,0	2,5	2,4	0,6	1,1	0,6	0,2	0,3
Emploi	347,3	347,0	2,5	-0,3	-5,9	-3,5	-0,1	-1,7	-1,0
Emploi à temps plein	292,6	290,4	2,8	-2,2	-6,7	-5,8	-0,8	-2,3	-2,0
Emploi à temps partiel	54,7	56,6	2,3	1,9	0,8	2,4	3,5	1,4	4,4
Chômage	40,3	43,0	2,3	2,7	6,5	4,6	6,7	17,8	12,0
Taux d'activité	63,4	63,8	0,4	0,4	-0,2	-0,2
Taux de chômage	10,4	11,0	0,6	0,6	1,6	1,1
Taux d'emploi	56,8	56,8	0,4	0,0	-1,2	-0,8
Québec									
Population	6 198,1	6 204,5	...	6,4	60,7	71,0	0,1	1,0	1,2
Population active	4 069,2	4 083,5	15,2	14,3	31,0	20,6	0,4	0,8	0,5
Emploi	3 727,8	3 743,9	15,5	16,1	40,0	27,6	0,4	1,1	0,7
Emploi à temps plein	3 049,0	3 057,8	19,2	8,8	11,3	2,2	0,3	0,4	0,1
Emploi à temps partiel	678,8	686,1	17,1	7,3	28,7	25,4	1,1	4,4	3,8
Chômage	341,4	339,7	13,6	-1,7	-8,9	-6,9	-0,5	-2,6	-2,0
Taux d'activité	65,7	65,8	0,3	0,1	-0,2	-0,4
Taux de chômage	8,4	8,3	0,3	-0,1	-0,3	-0,2
Taux d'emploi	60,1	60,3	0,3	0,2	0,0	-0,3

Voir les notes à la fin du tableau.

Tableau 3 – suite

Caractéristiques de la population active selon la province, données désaisonnalisées

	Septembre 2005	Octobre 2005	E.-T. ¹	Variation depuis			Variation en pourcentage depuis		
				le mois dernier	décembre dernier	douze mois	le mois dernier	décembre dernier	douze mois
en milliers (sauf les taux)									
Ontario									
Population	10 113,6	10 128,7	...	15,1	156,7	179,4	0,1	1,6	1,8
Population active	6 863,1	6 887,1	18,9	24,0	68,1	92,3	0,3	1,0	1,4
Emploi	6 424,4	6 445,6	19,1	21,2	92,1	97,2	0,3	1,4	1,5
Emploi à temps plein	5 291,4	5 297,7	22,6	6,3	114,5	129,7	0,1	2,2	2,5
Emploi à temps partiel	1 132,9	1 148,0	20,6	15,1	-22,3	-32,4	1,3	-1,9	-2,7
Chômage	438,7	441,5	15,8	2,8	-24,0	-4,9	0,6	-5,2	-1,1
Taux d'activité	67,9	68,0	0,2	0,1	-0,4	-0,3
Taux de chômage	6,4	6,4	0,2	0,0	-0,4	-0,2
Taux d'emploi	63,5	63,6	0,2	0,1	-0,1	-0,2
Manitoba									
Population	890,1	890,1	...	0,0	5,1	6,2	0,0	0,6	0,7
Population active	608,1	607,3	2,8	-0,8	-3,8	-5,1	-0,1	-0,6	-0,8
Emploi	578,9	580,3	2,9	1,4	0,0	0,7	0,2	0,0	0,1
Emploi à temps plein	473,7	466,1	3,8	-7,6	-4,7	0,7	-1,6	-1,0	0,2
Emploi à temps partiel	105,1	114,1	3,4	9,0	4,6	-0,1	8,6	4,2	-0,1
Chômage	29,2	27,0	2,3	-2,2	-3,8	-5,8	-7,5	-12,3	-17,7
Taux d'activité	68,3	68,2	0,3	-0,1	-0,9	-1,1
Taux de chômage	4,8	4,4	0,4	-0,4	-0,6	-1,0
Taux d'emploi	65,0	65,2	0,3	0,2	-0,4	-0,4
Saskatchewan									
Population	748,8	748,9	...	0,1	2,0	2,3	0,0	0,3	0,3
Population active	508,8	505,0	2,5	-3,8	-9,0	-2,7	-0,7	-1,8	-0,5
Emploi	478,1	478,5	2,5	0,4	-8,4	-4,7	0,1	-1,7	-1,0
Emploi à temps plein	385,5	382,6	3,1	-2,9	-8,8	-5,8	-0,8	-2,2	-1,5
Emploi à temps partiel	92,6	95,9	2,9	3,3	0,4	1,1	3,6	0,4	1,2
Chômage	30,6	26,5	1,9	-4,1	-0,6	2,0	-13,4	-2,2	8,2
Taux d'activité	67,9	67,4	0,3	-0,5	-1,4	-0,6
Taux de chômage	6,0	5,2	0,4	-0,8	-0,1	0,4
Taux d'emploi	63,8	63,9	0,3	0,1	-1,3	-0,8
Alberta									
Population	2 567,7	2 574,0	...	6,3	48,0	54,9	0,2	1,9	2,2
Population active	1 859,5	1 869,2	7,2	9,7	18,9	16,3	0,5	1,0	0,9
Emploi	1 783,9	1 794,9	8,1	11,0	26,8	29,8	0,6	1,5	1,7
Emploi à temps plein	1 487,3	1 479,1	10,3	-8,2	33,6	36,8	-0,6	2,3	2,6
Emploi à temps partiel	296,6	315,7	9,2	19,1	-6,9	-7,1	6,4	-2,1	-2,2
Chômage	75,7	74,4	6,2	-1,3	-7,9	-13,3	-1,7	-9,6	-15,2
Taux d'activité	72,4	72,6	0,3	0,2	-0,7	-1,0
Taux de chômage	4,1	4,0	0,3	-0,1	-0,4	-0,7
Taux d'emploi	69,5	69,7	0,3	0,2	-0,3	-0,4
Colombie-Britannique									
Population	3 462,2	3 468,0	...	5,8	53,9	62,8	0,2	1,6	1,8
Population active	2 262,5	2 264,6	10,9	2,1	36,4	33,4	0,1	1,6	1,5
Emploi	2 134,5	2 148,9	11,4	14,4	59,4	69,5	0,7	2,8	3,3
Emploi à temps plein	1 690,0	1 698,9	13,8	8,9	35,0	26,1	0,5	2,1	1,6
Emploi à temps partiel	444,6	450,0	12,5	5,4	24,4	43,5	1,2	5,7	10,7
Chômage	127,9	115,7	9,0	-12,2	-23,1	-36,1	-9,5	-16,6	-23,8
Taux d'activité	65,3	65,3	0,3	0,0	0,0	-0,2
Taux de chômage	5,7	5,1	0,4	-0,6	-1,1	-1,7
Taux d'emploi	61,7	62,0	0,3	0,3	0,8	0,9

1. Erreur-type moyenne du changement entre deux mois (voir « Erreur d'échantillonnage » dans Qualité des données pour plus d'explications).

Nota : Tableau CANSIM connexe 282-0087

Tableau 4-1

Certaines caractéristiques de la population active (données désaisonnalisées) — Terre-Neuve-et-Labrador

	Septembre 2005	Octobre 2005	E.-T. ¹	Variation depuis			Variation en pourcentage depuis		
				le mois dernier	décembre dernier	douze mois	le mois dernier	décembre dernier	douze mois
en milliers (sauf les taux)									
Les deux sexes, 15 ans et plus									
Population	429,3	429,4	...	0,1	-1,0	-0,9	0,0	-0,2	-0,2
Population active	254,0	253,3	2,4	-0,7	1,1	1,0	-0,3	0,4	0,4
Emploi	215,1	214,8	2,5	-0,3	-1,2	1,4	-0,1	-0,6	0,7
Emploi à temps plein	184,4	184,0	2,7	-0,4	0,8	-0,8	-0,2	0,4	-0,4
Chômage	38,9	38,5	2,3	-0,4	2,3	-0,4	-1,0	6,4	-1,0
Taux d'activité	59,2	59,0	0,6	-0,2	0,4	0,4
Taux de chômage	15,3	15,2	0,8	-0,1	0,8	-0,2
Taux d'emploi	50,1	50,0	0,6	-0,1	-0,2	0,4
Taux de temps partiel	14,3	14,4	0,9	0,1	-0,8	1,0
Les deux sexes, 15 à 24 ans									
Population	68,4	68,2	...	-0,2	-2,4	-2,7	-0,3	-3,4	-3,8
Population active	36,2	36,0	1,4	-0,2	-2,5	-3,1	-0,6	-6,5	-7,9
Emploi	28,5	27,4	1,3	-1,1	-3,8	-3,0	-3,9	-12,2	-9,9
Chômage	7,7	8,6	1,1	0,9	1,3	-0,1	11,7	17,8	-1,1
Taux d'activité	52,9	52,8	1,9	-0,1	-1,7	-2,3
Taux de chômage	21,3	23,9	2,6	2,6	4,9	1,6
Taux d'emploi	41,7	40,2	1,8	-1,5	-4,0	-2,7
Taux de temps partiel	35,4	40,9	3,6	5,4	-0,5	7,3
Hommes, 25 ans et plus									
Population	174,9	175,1	...	0,2	0,6	0,9	0,1	0,3	0,5
Population active	113,9	114,0	1,4	0,1	-1,3	0,0	0,1	-1,1	0,0
Emploi	96,1	97,2	1,5	1,1	-1,5	0,1	1,1	-1,5	0,1
Chômage	17,7	16,8	1,5	-0,9	0,2	-0,1	-5,1	1,2	-0,6
Taux d'activité	65,1	65,1	0,8	0,0	-1,0	-0,3
Taux de chômage	15,5	14,7	1,2	-0,8	0,3	-0,1
Taux d'emploi	54,9	55,5	0,8	0,6	-1,1	-0,2
Taux de temps partiel	5,0	3,8	0,8	-1,2	-1,4	0,0
Femmes, 25 ans et plus									
Population	186,0	186,1	...	0,1	0,8	1,0	0,1	0,4	0,5
Population active	103,9	103,3	1,2	-0,6	4,9	4,2	-0,6	5,0	4,2
Emploi	90,4	90,2	1,3	-0,2	4,2	4,4	-0,2	4,9	5,1
Chômage	13,5	13,1	1,2	-0,4	0,7	-0,2	-3,0	5,6	-1,5
Taux d'activité	55,9	55,5	0,7	-0,4	2,4	2,0
Taux de chômage	13,0	12,7	1,1	-0,3	0,1	-0,7
Taux d'emploi	48,6	48,5	0,7	-0,1	2,1	2,1
Taux de temps partiel	17,4	17,7	1,4	0,4	0,5	0,6
Branche d'activité									
	215,1	214,8	2,5	-0,3	-1,2	1,4	-0,1	-0,6	0,7
Secteur de la production de biens									
Agriculture	48,6	50,9	1,8	2,3	2,5	4,4	4,7	5,2	9,5
Forêt, pêche, mine et extraction de gaz	2,6	2,9	0,3	0,3	1,3	1,8	11,5	81,2	163,6
Services publics	14,6	15,8	1,0	1,2	0,3	1,6	8,2	1,9	11,3
Construction	2,6	2,1	0,2	-0,5	-0,4	0,0	-19,2	-16,0	0,0
Fabrication	12,0	13,0	0,9	1,0	-0,5	0,5	8,3	-3,7	4,0
	16,7	17,2	1,1	0,5	1,9	0,7	3,0	12,4	4,2
Secteur des services									
Commerce	166,5	164,0	2,2	-2,5	-3,5	-2,9	-1,5	-2,1	-1,7
Transport et entreposage	37,7	37,9	1,2	0,2	-1,2	-2,3	0,5	-3,1	-5,7
Finance, assurances, immobilier et location	11,0	11,4	0,7	0,4	0,2	0,1	3,6	1,8	0,9
Services professionnels, scientifiques et techniques	7,2	6,9	0,6	-0,3	-1,7	-1,4	-4,2	-19,8	-16,9
Services aux entreprises, services relatifs aux bâtiments et autres services de soutien	7,4	8,7	0,6	1,3	2,3	2,1	17,6	35,9	31,8
Services d'enseignement	5,9	6,5	0,8	0,6	-1,0	-0,6	10,2	-13,3	-8,5
Soins de santé et assistance sociale	18,8	17,6	0,9	-1,2	0,6	0,6	-6,4	3,5	3,5
Information, culture et loisirs	32,0	29,7	0,9	-2,3	-0,3	-0,7	-7,2	-1,0	-2,3
Hébergement et services de restauration	6,8	6,6	0,6	-0,2	-3,2	-1,9	-2,9	-32,7	-22,4
Autres services	12,8	12,7	0,9	-0,1	-0,4	-0,1	-0,8	-3,1	-0,8
Administrations publiques	13,0	11,8	0,8	-1,2	1,4	1,9	-9,2	13,5	19,2
	13,9	14,3	0,8	0,4	-0,2	-0,5	2,9	-1,4	-3,4

1. Erreur-type moyenne du changement entre deux mois (voir « Erreur d'échantillonnage » dans Qualité des données pour plus d'explications).

Nota : Tableaux CANSIM connexes 282-0087, 282-0088

Tableau 4-2

Certaines caractéristiques de la population active (données désaisonnalisées) — Île-du-Prince-Édouard

	Septembre 2005	Octobre 2005	E.-T. ¹	Variation depuis			Variation en pourcentage depuis		
				le mois dernier	décembre dernier	douze mois	le mois dernier	décembre dernier	douze mois
en milliers (sauf les taux)									
Les deux sexes, 15 ans et plus									
Population	111,7	111,8	...	0,1	0,6	0,7	0,1	0,5	0,6
Population active	76,5	76,6	0,7	0,1	-0,1	0,4	0,1	-0,1	0,5
Emploi	67,9	68,1	0,7	0,2	-0,6	0,6	0,3	-0,9	0,9
Emploi à temps plein	56,6	57,3	0,8	0,7	-0,2	1,0	1,2	-0,3	1,8
Chômage	8,6	8,5	0,7	-0,1	0,5	-0,1	-1,2	6,2	-1,2
Taux d'activité	68,5	68,5	0,6	0,0	-0,5	-0,1
Taux de chômage	11,2	11,1	0,8	-0,1	0,7	-0,2
Taux d'emploi	60,8	60,9	0,7	0,1	-0,9	0,1
Taux de temps partiel	16,6	15,7	1,0	-0,9	-0,6	-1,0
Les deux sexes, 15 à 24 ans									
Population	19,7	19,7	...	0,0	0,2	0,2	0,0	1,0	1,0
Population active	13,5	13,4	0,4	-0,1	-0,1	-0,3	-0,7	-0,7	-2,2
Emploi	11,7	11,2	0,4	-0,5	-0,1	0,0	-4,3	-0,9	0,0
Chômage	1,8	2,2	0,4	0,4	0,0	-0,3	22,2	0,0	-12,0
Taux d'activité	68,5	68,0	2,1	-0,5	-1,2	-2,3
Taux de chômage	13,3	16,4	2,6	3,1	0,1	-1,8
Taux d'emploi	59,4	56,9	2,1	-2,5	-1,0	-0,5
Taux de temps partiel	39,3	40,2	3,5	0,9	-1,4	0,0
Hommes, 25 ans et plus									
Population	44,1	44,2	...	0,1	0,4	0,5	0,2	0,9	1,1
Population active	32,7	32,8	0,4	0,1	0,6	0,8	0,3	1,9	2,5
Emploi	28,4	28,9	0,4	0,5	-0,3	0,3	1,8	-1,0	1,0
Chômage	4,3	3,9	0,4	-0,4	1,0	0,5	-9,3	34,5	14,7
Taux d'activité	74,1	74,2	0,8	0,1	0,7	1,0
Taux de chômage	13,1	11,9	1,2	-1,2	2,9	1,3
Taux d'emploi	64,4	65,4	1,0	1,0	-1,3	0,0
Taux de temps partiel	6,0	5,5	1,0	-0,4	-0,6	-0,4
Femmes, 25 ans et plus									
Population	47,9	48,0	...	0,1	0,1	0,1	0,2	0,2	0,2
Population active	30,3	30,4	0,3	0,1	-0,6	-0,1	0,3	-1,9	-0,3
Emploi	27,8	27,9	0,4	0,1	-0,3	0,2	0,4	-1,1	0,7
Chômage	2,6	2,5	0,4	-0,1	-0,3	-0,3	-3,8	-10,7	-10,7
Taux d'activité	63,3	63,3	0,7	0,0	-1,4	-0,4
Taux de chômage	8,6	8,2	1,2	-0,4	-0,8	-1,0
Taux d'emploi	58,0	58,1	0,9	0,1	-0,8	0,3
Taux de temps partiel	18,0	16,5	1,6	-1,5	-0,5	-1,6
Branche d'activité									
	67,9	68,1	0,7	0,2	-0,6	0,6	0,3	-0,9	0,9
Secteur de la production de biens									
	17,1	17,6	0,5	0,5	0,0	0,8	2,9	0,0	4,8
Agriculture	3,3	3,5	0,3	0,2	0,1	0,2	6,1	2,9	6,1
Foresterie, pêche, mine et extraction de gaz	2,1	2,2	0,3	0,1	-0,8	-0,8	4,8	-26,7	-26,7
Services publics	0,4	0,4	0,0	0,0	0,0	0,0	0,0	0,0	0,0
Construction	4,6	4,8	0,3	0,2	0,8	0,7	4,3	20,0	17,1
Fabrication	6,7	6,6	0,3	-0,1	-0,1	0,6	-1,5	-1,5	10,0
Secteur des services									
	50,9	50,4	0,7	-0,5	-0,7	-0,3	-1,0	-1,4	-0,6
Commerce	9,9	9,7	0,4	-0,2	-0,3	0,0	-2,0	-3,0	0,0
Transport et entreposage	2,5	2,2	0,2	-0,3	0,0	-0,1	-12,0	0,0	-4,3
Finance, assurances, immobilier et location	2,0	2,0	0,2	0,0	-0,2	-0,1	0,0	-9,1	-4,8
Services professionnels, scientifiques et techniques	2,4	2,4	0,2	0,0	-0,2	-0,2	0,0	-7,7	-7,7
Services aux entreprises, services relatifs aux bâtiments et autres services de soutien	3,3	3,0	0,2	-0,3	0,6	0,8	-9,1	25,0	36,4
Services d'enseignement	4,8	4,8	0,2	0,0	-0,2	-0,2	0,0	-4,0	-4,0
Soins de santé et assistance sociale	8,0	8,3	0,3	0,3	0,2	0,3	3,8	2,5	3,8
Information, culture et loisirs	2,8	2,9	0,2	0,1	0,2	-0,2	3,6	7,4	-6,5
Hébergement et services de restauration	5,8	5,7	0,3	-0,1	0,4	0,4	-1,7	7,5	7,5
Autres services	3,1	3,1	0,2	0,0	0,2	0,2	0,0	6,9	6,9
Administrations publiques	6,3	6,4	0,3	0,1	-1,3	-1,2	1,6	-16,9	-15,8

1. Erreur-type moyenne du changement entre deux mois (voir « Erreur d'échantillonnage » dans Qualité des données pour plus d'explications).

Nota : Tableaux CANSIM connexes 282-0087, 282-0088

Tableau 4-3

Certaines caractéristiques de la population active (données désaisonnalisées) — Nouvelle-Écosse

	Septembre 2005	Octobre 2005	E.-T. ¹	Variation depuis			Variation en pourcentage depuis		
				le mois dernier	décembre dernier	douze mois	le mois dernier	décembre dernier	douze mois
en milliers (sauf les taux)									
Les deux sexes, 15 ans et plus									
Population	761,5	761,7	...	0,2	2,9	3,5	0,0	0,4	0,5
Population active	480,9	486,3	3,0	5,4	-0,3	1,4	1,1	-0,1	0,3
Emploi	440,5	445,2	3,2	4,7	1,8	1,9	1,1	0,4	0,4
Emploi à temps plein	354,9	361,6	3,7	6,7	2,7	1,6	1,9	0,8	0,4
Chômage	40,4	41,2	2,7	0,8	-2,0	-0,4	2,0	-4,6	-1,0
Taux d'activité	63,2	63,8	0,4	0,6	-0,3	-0,2
Taux de chômage	8,4	8,5	0,6	0,1	-0,4	-0,1
Taux d'emploi	57,8	58,4	0,4	0,6	0,0	-0,1
Taux de temps partiel	19,4	18,8	0,7	-0,7	-0,3	0,0
Les deux sexes, 15 à 24 ans									
Population	123,7	123,7	...	0,0	0,7	0,9	0,0	0,6	0,7
Population active	80,9	81,0	1,7	0,1	-3,5	-3,0	0,1	-4,1	-3,6
Emploi	68,2	69,8	1,7	1,6	-1,4	-1,8	2,3	-2,0	-2,5
Chômage	12,7	11,2	1,6	-1,5	-2,1	-1,3	-11,8	-15,8	-10,4
Taux d'activité	65,4	65,5	1,4	0,1	-3,2	-2,9
Taux de chômage	15,7	13,8	1,8	-1,9	-1,9	-1,1
Taux d'emploi	55,1	56,4	1,4	1,3	-1,5	-1,9
Taux de temps partiel	45,5	46,3	2,5	0,8	3,3	2,1
Hommes, 25 ans et plus									
Population	304,8	304,9	...	0,1	0,7	0,9	0,0	0,2	0,3
Population active	210,3	211,8	1,6	1,5	-0,8	0,1	0,7	-0,4	0,0
Emploi	195,0	195,6	1,8	0,6	-0,7	0,3	0,3	-0,4	0,2
Chômage	15,3	16,3	1,6	1,0	0,0	-0,1	6,5	0,0	-0,6
Taux d'activité	69,0	69,5	0,5	0,5	-0,4	-0,1
Taux de chômage	7,3	7,7	0,8	0,4	0,0	0,0
Taux d'emploi	64,0	64,2	0,6	0,2	-0,3	0,0
Taux de temps partiel	7,8	6,7	0,8	-1,1	0,0	0,5
Femmes, 25 ans et plus									
Population	333,0	333,1	...	0,1	1,4	1,7	0,0	0,4	0,5
Population active	189,7	193,5	1,6	3,8	4,0	4,3	2,0	2,1	2,3
Emploi	177,4	179,8	1,7	2,4	3,9	3,3	1,4	2,2	1,9
Chômage	12,3	13,7	1,4	1,4	0,1	1,0	11,4	0,7	7,9
Taux d'activité	57,0	58,1	0,5	1,1	1,0	1,0
Taux de chômage	6,5	7,1	0,7	0,6	-0,1	0,4
Taux d'emploi	53,3	54,0	0,5	0,7	1,0	0,7
Taux de temps partiel	22,2	21,2	1,2	-0,9	-1,9	-1,2
Branche d'activité									
	440,5	445,2	3,2	4,7	1,8	1,9	1,1	0,4	0,4
Secteur de la production de biens									
Agriculture	88,7	92,0	2,2	3,3	-1,7	-3,2	3,7	-1,8	-3,4
Forêt, pêche, mine et extraction de gaz	5,7	5,6	0,6	-0,1	0,6	0,4	-1,8	12,0	7,7
Services publics	15,9	16,5	1,0	0,6	2,6	2,5	3,8	18,7	17,9
Construction	2,4	1,9	0,3	-0,5	-0,6	-0,7	-20,8	-24,0	-26,9
Fabrication	25,4	28,6	1,3	3,2	-1,0	-0,6	12,6	-3,4	-2,1
	39,2	39,4	1,4	0,2	-3,3	-4,8	0,5	-7,7	-10,9
Secteur des services									
Commerce	351,9	353,2	3,0	1,3	3,5	5,0	0,4	1,0	1,4
Transport et entreposage	75,3	79,3	1,8	4,0	4,7	4,9	5,3	6,3	6,6
Finance, assurances, immobilier et location	20,3	19,3	1,1	-1,0	-2,3	-2,6	-4,9	-10,6	-11,9
Services professionnels, scientifiques et techniques	20,7	22,0	1,1	1,3	-0,5	-0,6	6,3	-2,2	-2,7
Services aux entreprises, services relatifs aux bâtiments et autres services de soutien	20,1	20,6	1,1	0,5	0,2	0,8	2,5	1,0	4,0
Services d'enseignement	26,0	24,9	1,3	-1,1	2,2	0,2	-4,2	9,7	0,8
Soins de santé et assistance sociale	35,5	36,5	1,3	1,0	-1,6	0,1	2,8	-4,2	0,3
Information, culture et loisirs	57,1	56,6	1,3	-0,5	3,9	3,9	-0,9	7,4	7,4
Hébergement et services de restauration	15,9	15,2	1,2	-0,7	-1,7	-0,6	-4,4	-10,1	-3,8
Autres services	31,5	30,2	1,5	-1,3	-1,9	-1,5	-4,1	-5,9	-4,7
Administrations publiques	20,3	20,4	1,1	0,1	-1,3	-0,1	0,5	-6,0	-0,5
	29,1	28,2	1,0	-0,9	1,9	0,6	-3,1	7,2	2,2

1. Erreur-type moyenne du changement entre deux mois (voir « Erreur d'échantillonnage » dans Qualité des données pour plus d'explications).

Nota : Tableaux CANSIM connexes 282-0087, 282-0088

Tableau 4-4

Certaines caractéristiques de la population active (données désaisonnalisées) — Nouveau-Brunswick

	Septembre 2005	Octobre 2005	E.-T. ¹	Variation depuis			Variation en pourcentage depuis		
				le mois dernier	décembre dernier	douze mois	le mois dernier	décembre dernier	douze mois
en milliers (sauf les taux)									
Les deux sexes, 15 ans et plus									
Population	611,1	611,3	...	0,2	2,7	3,2	0,0	0,4	0,5
Population active	387,6	390,0	2,5	2,4	0,6	1,1	0,6	0,2	0,3
Emploi	347,3	347,0	2,5	-0,3	-5,9	-3,5	-0,1	-1,7	-1,0
Emploi à temps plein	292,6	290,4	2,8	-2,2	-6,7	-5,8	-0,8	-2,3	-2,0
Chômage	40,3	43,0	2,3	2,7	6,5	4,6	6,7	17,8	12,0
Taux d'activité	63,4	63,8	0,4	0,4	-0,2	-0,2
Taux de chômage	10,4	11,0	0,6	0,6	1,6	1,1
Taux d'emploi	56,8	56,8	0,4	0,0	-1,2	-0,8
Taux de temps partiel	15,8	16,3	0,6	0,6	0,5	0,8
Les deux sexes, 15 à 24 ans									
Population	96,3	96,1	...	-0,2	-1,0	-1,1	-0,2	-1,0	-1,1
Population active	62,1	63,9	1,4	1,8	0,2	1,3	2,9	0,3	2,1
Emploi	53,5	52,8	1,4	-0,7	-2,0	-0,8	-1,3	-3,6	-1,5
Chômage	8,6	11,1	1,2	2,5	2,2	2,1	29,1	24,7	23,3
Taux d'activité	64,5	66,5	1,4	2,0	0,9	2,1
Taux de chômage	13,8	17,4	1,8	3,6	3,4	3,0
Taux d'emploi	55,6	54,9	1,4	-0,7	-1,5	-0,2
Taux de temps partiel	35,5	39,6	2,3	4,1	-0,2	1,9
Hommes, 25 ans et plus									
Population	248,6	248,8	...	0,2	1,7	2,0	0,1	0,7	0,8
Population active	170,3	171,6	1,4	1,3	0,0	0,9	0,8	0,0	0,5
Emploi	152,1	152,0	1,5	-0,1	-2,9	-2,1	-0,1	-1,9	-1,4
Chômage	18,1	19,6	1,5	1,5	2,8	3,0	8,3	16,7	18,1
Taux d'activité	68,5	69,0	0,6	0,5	-0,4	-0,2
Taux de chômage	10,6	11,4	0,8	0,8	1,6	1,7
Taux d'emploi	61,2	61,1	0,6	-0,1	-1,6	-1,3
Taux de temps partiel	4,7	5,4	0,7	0,7	1,3	0,2
Femmes, 25 ans et plus									
Population	266,2	266,4	...	0,2	1,9	2,2	0,1	0,7	0,8
Population active	155,3	154,5	1,3	-0,8	0,4	-1,1	-0,5	0,3	-0,7
Emploi	141,7	142,2	1,4	0,5	-1,0	-0,6	0,4	-0,7	-0,4
Chômage	13,6	12,3	1,2	-1,3	1,5	-0,5	-9,6	13,9	-3,9
Taux d'activité	58,3	58,0	0,5	-0,3	-0,3	-0,9
Taux de chômage	8,8	8,0	0,8	-0,8	1,0	-0,2
Taux d'emploi	53,2	53,4	0,5	0,2	-0,7	-0,6
Taux de temps partiel	20,2	19,4	1,1	-0,8	0,1	1,2
Branche d'activité									
	347,3	347,0	2,5	-0,3	-5,8	-3,5	-0,1	-1,6	-1,0
Secteur de la production de biens									
Agriculture	72,7	72,2	1,8	-0,5	-9,6	-9,5	-0,7	-11,7	-11,6
Forêt, pêche, mine et extraction de gaz	7,3	6,1	0,6	-1,2	0,6	-0,4	-16,4	10,9	-6,2
Services publics	10,4	11,8	0,8	1,4	-0,5	0,3	13,5	-4,1	2,6
Construction	3,9	3,3	0,3	-0,6	-0,3	-0,6	-15,4	-8,3	-15,4
Fabrication	17,8	17,2	1,1	-0,6	-1,9	-1,8	-3,4	-9,9	-9,5
	33,4	33,7	1,3	0,3	-7,6	-7,2	0,9	-18,4	-17,6
Secteur des services									
Commerce	274,6	274,8	2,4	0,2	3,8	6,0	0,1	1,4	2,2
Transport et entreposage	60,0	59,2	1,4	-0,8	3,9	5,0	-1,3	7,1	9,2
Finance, assurances, immobilier et location	20,7	21,2	0,9	0,5	-0,2	-0,9	2,4	-0,9	-4,1
Services professionnels, scientifiques et techniques	12,8	12,5	0,7	-0,3	-0,8	-1,6	-2,3	-6,0	-11,3
Services aux entreprises, services relatifs aux bâtiments et autres services de soutien	12,9	13,3	0,8	0,4	-3,0	-2,6	3,1	-18,4	-16,4
Services d'enseignement	21,3	20,4	1,1	-0,9	-0,9	0,3	-4,2	-4,2	1,5
Soins de santé et assistance sociale	27,0	27,4	0,9	0,4	1,0	0,6	1,5	3,8	2,2
Information, culture et loisirs	46,5	47,0	1,1	0,5	-0,1	0,5	1,1	-0,2	1,1
Hébergement et services de restauration	14,1	12,6	0,7	-1,5	0,9	2,3	-10,6	7,7	22,3
Autres services	22,1	23,1	1,1	1,0	1,5	1,0	4,5	6,9	4,5
Administrations publiques	15,6	16,4	0,9	0,8	-1,1	-0,9	5,1	-6,3	-5,2
	21,6	21,8	0,8	0,2	2,8	2,5	0,9	14,7	13,0

1. Erreur-type moyenne du changement entre deux mois (voir « Erreur d'échantillonnage » dans Qualité des données pour plus d'explications).

Nota : Tableaux CANSIM connexes 282-0087, 282-0088

Tableau 4-5

Certaines caractéristiques de la population active (données désaisonnalisées) — Québec

	Septembre 2005	Octobre 2005	E.-T. ¹	Variation depuis			Variation en pourcentage depuis		
				le mois dernier	décembre dernier	douze mois	le mois dernier	décembre dernier	douze mois
en milliers (sauf les taux)									
Les deux sexes, 15 ans et plus									
Population	6 198,1	6 204,5	...	6,4	60,7	71,0	0,1	1,0	1,2
Population active	4 069,2	4 083,5	15,2	14,3	31,0	20,6	0,4	0,8	0,5
Emploi	3 727,8	3 743,9	15,5	16,1	40,0	27,6	0,4	1,1	0,7
Emploi à temps plein	3 049,0	3 057,8	19,2	8,8	11,3	2,2	0,3	0,4	0,1
Chômage	341,4	339,7	13,6	-1,7	-8,9	-6,9	-0,5	-2,6	-2,0
Taux d'activité	65,7	65,8	0,3	0,1	-0,2	-0,4
Taux de chômage	8,4	8,3	0,3	-0,1	-0,3	-0,2
Taux d'emploi	60,1	60,3	0,3	0,2	0,0	-0,3
Taux de temps partiel	18,2	18,3	0,5	0,1	0,6	0,5
Les deux sexes, 15 à 24 ans									
Population	950,0	950,0	...	0,0	-1,0	-1,9	0,0	-0,1	-0,2
Population active	630,5	623,1	8,7	-7,4	-20,2	-38,0	-1,2	-3,1	-5,7
Emploi	535,0	540,2	8,7	5,2	-15,0	-19,4	1,0	-2,7	-3,5
Chômage	95,5	82,9	7,6	-12,6	-5,2	-18,6	-13,2	-5,9	-18,3
Taux d'activité	66,4	65,6	0,9	-0,8	-2,0	-3,9
Taux de chômage	15,1	13,3	1,1	-1,8	-0,4	-2,1
Taux d'emploi	56,3	56,9	0,9	0,6	-1,5	-1,9
Taux de temps partiel	46,2	46,4	1,6	0,2	0,8	1,7
Hommes, 25 ans et plus									
Population	2 561,2	2 564,8	...	3,6	32,7	38,5	0,1	1,3	1,5
Population active	1 855,3	1 860,5	8,1	5,2	19,3	13,9	0,3	1,0	0,8
Emploi	1 716,3	1 727,6	8,8	11,3	40,2	21,0	0,7	2,4	1,2
Chômage	139,0	132,9	8,1	-6,1	-20,9	-7,1	-4,4	-13,6	-5,1
Taux d'activité	72,4	72,5	0,3	0,1	-0,2	-0,6
Taux de chômage	7,5	7,1	0,4	-0,4	-1,3	-0,5
Taux d'emploi	67,0	67,4	0,4	0,4	0,8	-0,2
Taux de temps partiel	7,3	7,4	0,5	0,0	1,0	0,9
Femmes, 25 ans et plus									
Population	2 686,9	2 689,6	...	2,7	28,9	34,3	0,1	1,1	1,3
Population active	1 583,4	1 599,9	8,6	16,5	31,9	44,7	1,0	2,0	2,9
Emploi	1 476,5	1 476,1	8,8	-0,4	14,8	26,0	0,0	1,0	1,8
Chômage	106,9	123,8	7,3	16,9	17,1	18,7	15,8	16,0	17,8
Taux d'activité	58,9	59,5	0,3	0,6	0,6	0,9
Taux de chômage	6,8	7,7	0,5	0,9	0,9	0,9
Taux d'emploi	55,0	54,9	0,3	-0,1	0,0	0,3
Taux de temps partiel	20,7	20,9	0,7	0,2	0,6	0,2
Branche d'activité									
	3 727,8	3 743,9	15,5	16,1	40,0	27,6	0,4	1,1	0,7
Secteur de la production de biens									
Agriculture	927,3	925,5	12,1	-1,8	7,3	11,2	-0,2	0,8	1,2
Forêt, pêche, mine et extraction de gaz	61,7	63,3	2,8	1,6	18,3	17,0	2,6	40,7	36,7
Services publics	37,3	38,8	2,2	1,5	0,7	3,3	4,0	1,8	9,3
Construction	31,3	28,6	2,2	-2,7	-1,9	-2,2	-8,6	-6,2	-7,1
Fabrication	196,3	190,8	6,3	-5,5	21,5	22,3	-2,8	12,7	13,2
	600,7	604,0	10,4	3,3	-31,3	-29,2	0,5	-4,9	-4,6
Secteur des services									
Commerce	2 800,5	2 818,3	16,4	17,8	32,6	16,3	0,6	1,2	0,6
Transport et entreposage	622,4	631,3	10,7	8,9	9,1	9,0	1,4	1,5	1,4
Finance, assurances, immobilier et location	171,8	164,9	5,8	-6,9	3,1	-9,9	-4,0	1,9	-5,7
Services professionnels, scientifiques et techniques	199,9	214,3	6,3	14,4	3,3	12,3	7,2	1,6	6,1
Services aux entreprises, services relatifs aux bâtiments et autres services de soutien	225,2	225,4	6,8	0,2	0,4	-3,1	0,1	0,2	-1,4
Services d'enseignement	137,2	137,6	5,7	0,4	15,3	16,4	0,3	12,5	13,5
Soins de santé et assistance sociale	252,3	253,5	6,5	1,2	11,2	16,2	0,5	4,6	6,8
Information, culture et loisirs	442,9	451,1	8,2	8,2	12,1	9,2	1,9	2,8	2,1
Hébergement et services de restauration	163,5	154,8	6,6	-8,7	-18,3	-13,8	-5,3	-10,6	-8,2
Autres services	215,7	220,5	6,9	4,8	12,8	12,2	2,2	6,2	5,9
Administrations publiques	159,6	154,7	6,2	-4,9	-7,2	-19,6	-3,1	-4,4	-11,2
	210,0	210,2	5,6	0,2	-9,1	-12,6	0,1	-4,1	-5,7

1. Erreur-type moyenne du changement entre deux mois (voir « Erreur d'échantillonnage » dans Qualité des données pour plus d'explications).

Nota : Tableaux CANSIM connexes 282-0087, 282-0088

Tableau 4-6

Certaines caractéristiques de la population active (données désaisonnalisées) — Ontario

	Septembre 2005	Octobre 2005	E.-T. ¹	Variation depuis			Variation en pourcentage depuis		
				le mois dernier	décembre dernier	douze mois	le mois dernier	décembre dernier	douze mois
en milliers (sauf les taux)									
Les deux sexes, 15 ans et plus									
Population	10 113,6	10 128,7	...	15,1	156,7	179,4	0,1	1,6	1,8
Population active	6 863,1	6 887,1	18,9	24,0	68,1	92,3	0,3	1,0	1,4
Emploi	6 424,4	6 445,6	19,1	21,2	92,1	97,2	0,3	1,4	1,5
Emploi à temps plein	5 291,4	5 297,7	22,6	6,3	114,5	129,7	0,1	2,2	2,5
Chômage	438,7	441,5	15,8	2,8	-24,0	-4,9	0,6	-5,2	-1,1
Taux d'activité	67,9	68,0	0,2	0,1	-0,4	-0,3
Taux de chômage	6,4	6,4	0,2	0,0	-0,4	-0,2
Taux d'emploi	63,5	63,6	0,2	0,1	-0,1	-0,2
Taux de temps partiel	17,6	17,8	0,3	0,2	-0,6	-0,8
Les deux sexes, 15 à 24 ans									
Population	1 688,1	1 690,9	...	2,8	27,9	31,6	0,2	1,7	1,9
Population active	1 085,0	1 095,4	11,6	10,4	2,9	-3,1	1,0	0,3	-0,3
Emploi	935,2	944,1	10,8	8,9	5,4	-5,2	1,0	0,6	-0,5
Chômage	149,8	151,3	9,7	1,5	-2,5	2,2	1,0	-1,6	1,5
Taux d'activité	64,3	64,8	0,7	0,5	-0,9	-1,4
Taux de chômage	13,8	13,8	0,8	0,0	-0,3	0,2
Taux d'emploi	55,4	55,8	0,7	0,4	-0,6	-1,4
Taux de temps partiel	47,7	48,4	1,1	0,6	-0,2	0,0
Hommes, 25 ans et plus									
Population	4 101,8	4 107,9	...	6,1	63,6	72,6	0,1	1,6	1,8
Population active	3 086,1	3 094,7	9,5	8,6	43,6	52,8	0,3	1,4	1,7
Emploi	2 948,3	2 943,0	10,7	-5,3	47,9	51,0	-0,2	1,7	1,8
Chômage	137,9	151,7	8,8	13,8	-4,3	1,8	10,0	-2,8	1,2
Taux d'activité	75,2	75,3	0,2	0,1	-0,1	-0,1
Taux de chômage	4,5	4,9	0,3	0,4	-0,2	0,0
Taux d'emploi	71,9	71,6	0,3	-0,3	0,0	-0,1
Taux de temps partiel	6,2	6,2	0,3	0,0	0,4	0,3
Femmes, 25 ans et plus									
Population	4 323,7	4 330,0	...	6,3	65,3	75,2	0,1	1,5	1,8
Population active	2 692,0	2 697,0	10,6	5,0	21,6	42,5	0,2	0,8	1,6
Emploi	2 540,9	2 558,6	10,5	17,7	38,9	51,5	0,7	1,5	2,1
Chômage	151,0	138,5	8,1	-12,5	-17,2	-8,8	-8,3	-11,0	-6,0
Taux d'activité	62,3	62,3	0,2	0,0	-0,4	-0,1
Taux de chômage	5,6	5,1	0,3	-0,5	-0,7	-0,4
Taux d'emploi	58,8	59,1	0,2	0,3	0,0	0,2
Taux de temps partiel	19,9	19,9	0,5	0,1	-1,8	-2,1
Branche d'activité									
	6 424,4	6 445,6	19,1	21,2	92,1	97,2	0,3	1,4	1,5
Secteur de la production de biens									
	1 655,4	1 644,5	15,3	-10,9	-3,3	-16,9	-0,7	-0,2	-1,0
Agriculture	99,9	100,8	3,5	0,9	20,2	24,1	0,9	25,1	31,4
Foresterie, pêche, mine et extraction de gaz	37,8	37,4	2,0	-0,4	3,0	2,0	-1,1	8,7	5,6
Services publics	51,8	52,4	2,5	0,6	-0,4	-4,6	1,2	-0,8	-8,1
Construction	403,3	398,3	8,8	-5,0	16,3	21,3	-1,2	4,3	5,6
Fabrication	1 062,6	1 055,6	12,7	-7,0	-42,4	-59,6	-0,7	-3,9	-5,3
Secteur des services									
	4 769,0	4 801,2	20,5	32,2	95,5	114,1	0,7	2,0	2,4
Commerce	981,2	988,1	12,4	6,9	10,5	10,9	0,7	1,1	1,1
Transport et entreposage	290,6	291,6	7,4	1,0	-8,4	0,3	0,3	-2,8	0,1
Finance, assurances, immobilier et location	445,4	449,6	8,6	4,2	7,5	11,8	0,9	1,7	2,7
Services professionnels, scientifiques et techniques	440,2	456,8	8,6	16,6	16,0	21,3	3,8	3,6	4,9
Services aux entreprises, services relatifs aux bâtiments et autres services de soutien	290,1	286,3	8,3	-3,8	11,6	5,4	-1,3	4,2	1,9
Services d'enseignement	431,8	448,3	7,8	16,5	48,8	57,8	3,8	12,2	14,8
Soins de santé et assistance sociale	631,3	632,0	8,6	0,7	-6,9	-8,3	0,1	-1,1	-1,3
Information, culture et loisirs	301,5	306,3	8,0	4,8	10,2	6,5	1,6	3,4	2,2
Hébergement et services de restauration	356,4	354,6	8,5	-1,8	-4,3	-10,0	-0,5	-1,2	-2,7
Autres services	271,2	264,3	7,2	-6,9	6,4	8,3	-2,5	2,5	3,2
Administrations publiques	329,3	323,3	6,2	-6,0	4,2	10,1	-1,8	1,3	3,2

1. Erreur-type moyenne du changement entre deux mois (voir « Erreur d'échantillonnage » dans Qualité des données pour plus d'explications).

Nota : Tableaux CANSIM connexes 282-0087, 282-0088

Tableau 4-7

Certaines caractéristiques de la population active (données désaisonnalisées) — Manitoba

	Septembre 2005	Octobre 2005	E.-T. ¹	Variation depuis			Variation en pourcentage depuis		
				le mois dernier	décembre dernier	douze mois	le mois dernier	décembre dernier	douze mois
en milliers (sauf les taux)									
Les deux sexes, 15 ans et plus									
Population	890,1	890,1	...	0,0	5,1	6,2	0,0	0,6	0,7
Population active	608,1	607,3	2,8	-0,8	-3,8	-5,1	-0,1	-0,6	-0,8
Emploi	578,9	580,3	2,9	1,4	0,0	0,7	0,2	0,0	0,1
Emploi à temps plein	473,7	466,1	3,8	-7,6	-4,7	0,7	-1,6	-1,0	0,2
Chômage	29,2	27,0	2,3	-2,2	-3,8	-5,8	-7,5	-12,3	-17,7
Taux d'activité	68,3	68,2	0,3	-0,1	-0,9	-1,1
Taux de chômage	4,8	4,4	0,4	-0,4	-0,6	-1,0
Taux d'emploi	65,0	65,2	0,3	0,2	-0,4	-0,4
Taux de temps partiel	18,2	19,7	0,6	1,5	0,8	0,0
Les deux sexes, 15 à 24 ans									
Population	155,6	155,6	...	0,0	0,8	1,1	0,0	0,5	0,7
Population active	107,3	108,4	1,7	1,1	0,2	-1,0	1,0	0,2	-0,9
Emploi	96,8	99,9	1,7	3,1	3,0	3,8	3,2	3,1	4,0
Chômage	10,6	8,4	1,4	-2,2	-2,9	-4,9	-20,8	-25,7	-36,8
Taux d'activité	69,0	69,7	1,1	0,7	-0,2	-1,1
Taux de chômage	9,9	7,7	1,3	-2,2	-2,7	-4,5
Taux d'emploi	62,2	64,2	1,1	2,0	1,6	2,0
Taux de temps partiel	41,9	45,9	1,9	4,0	3,4	2,9
Hommes, 25 ans et plus									
Population	357,9	358,0	...	0,1	2,3	2,8	0,0	0,6	0,8
Population active	269,2	268,3	1,4	-0,9	-1,9	-1,1	-0,3	-0,7	-0,4
Emploi	259,0	257,9	1,6	-1,1	-1,5	-0,1	-0,4	-0,6	0,0
Chômage	10,2	10,4	1,3	0,2	-0,4	-1,0	2,0	-3,7	-8,8
Taux d'activité	75,2	74,9	0,4	-0,3	-1,1	-0,9
Taux de chômage	3,8	3,9	0,5	0,1	-0,1	-0,3
Taux d'emploi	72,4	72,0	0,4	-0,4	-0,9	-0,6
Taux de temps partiel	4,8	5,4	0,6	0,5	-0,8	-2,3
Femmes, 25 ans et plus									
Population	376,6	376,6	...	0,0	2,0	2,4	0,0	0,5	0,6
Population active	231,5	230,6	1,6	-0,9	-2,2	-3,0	-0,4	-0,9	-1,3
Emploi	223,0	222,4	1,6	-0,6	-1,6	-3,0	-0,3	-0,7	-1,3
Chômage	8,5	8,2	1,2	-0,3	-0,5	0,0	-3,5	-5,7	0,0
Taux d'activité	61,5	61,2	0,4	-0,3	-0,9	-1,2
Taux de chômage	3,7	3,6	0,5	-0,1	-0,1	0,1
Taux d'emploi	59,2	59,1	0,4	-0,1	-0,7	-1,1
Taux de temps partiel	23,3	24,5	1,0	1,1	1,0	1,0
Branche d'activité									
	578,9	580,3	2,9	1,4	0,0	0,7	0,2	0,0	0,1
Secteur de la production de biens									
Agriculture	142,3	141,3	2,3	-1,0	1,8	2,8	-0,7	1,3	2,0
Forêt, pêche, mine et extraction de gaz	29,9	30,4	1,3	0,5	-1,9	-0,3	1,7	-5,9	-1,0
Services publics	6,3	6,4	0,5	0,1	0,5	0,3	1,6	8,5	4,9
Construction	6,8	6,2	0,4	-0,6	-0,3	-1,2	-8,8	-4,6	-16,2
Fabrication	29,0	29,5	1,3	0,5	1,1	1,8	1,7	3,9	6,5
	70,4	68,8	1,6	-1,6	2,4	2,2	-2,3	3,6	3,3
Secteur des services									
Commerce	436,6	439,0	3,1	2,4	-1,8	-2,1	0,5	-0,4	-0,5
Transport et entreposage	83,5	83,9	1,8	0,4	-1,5	-1,4	0,5	-1,8	-1,6
Finance, assurances, immobilier et location	33,4	34,6	1,2	1,2	0,6	0,4	3,6	1,8	1,2
Services professionnels, scientifiques et techniques	36,7	36,6	1,1	-0,1	4,1	5,4	-0,3	12,6	17,3
Services aux entreprises, services relatifs aux bâtiments et autres services de soutien	23,1	23,7	1,0	0,6	-3,2	-0,8	2,6	-11,9	-3,3
Services d'enseignement	18,3	18,6	1,2	0,3	-2,3	-4,6	1,6	-11,0	-19,8
Soins de santé et assistance sociale	42,8	44,1	1,4	1,3	1,0	1,1	3,0	2,3	2,6
Information, culture et loisirs	74,1	75,4	1,5	1,3	-3,5	-2,6	1,8	-4,4	-3,3
Hébergement et services de restauration	23,6	23,4	1,2	-0,2	-0,6	-1,5	-0,8	-2,5	-6,0
Autres services	39,3	38,0	1,4	-1,3	5,2	5,0	-3,3	15,9	15,2
Administrations publiques	27,3	27,1	1,2	-0,2	2,1	0,8	-0,7	8,4	3,0
	34,5	33,5	1,1	-1,0	-3,9	-4,0	-2,9	-10,4	-10,7

1. Erreur-type moyenne du changement entre deux mois (voir « Erreur d'échantillonnage » dans Qualité des données pour plus d'explications).

Nota : Tableaux CANSIM connexes 282-0087, 282-0088

Tableau 4-8

Certaines caractéristiques de la population active (données désaisonnalisées) — Saskatchewan

	Septembre 2005	Octobre 2005	E.-T. ¹	Variation depuis			Variation en pourcentage depuis		
				le mois dernier	décembre dernier	douze mois	le mois dernier	décembre dernier	douze mois
en milliers (sauf les taux)									
Les deux sexes, 15 ans et plus									
Population	748,8	748,9	...	0,1	2,0	2,3	0,0	0,3	0,3
Population active	508,8	505,0	2,5	-3,8	-9,0	-2,7	-0,7	-1,8	-0,5
Emploi	478,1	478,5	2,5	0,4	-8,4	-4,7	0,1	-1,7	-1,0
Emploi à temps plein	385,5	382,6	3,1	-2,9	-8,8	-5,8	-0,8	-2,2	-1,5
Chômage	30,6	26,5	1,9	-4,1	-0,6	2,0	-13,4	-2,2	8,2
Taux d'activité	67,9	67,4	0,3	-0,5	-1,4	-0,6
Taux de chômage	6,0	5,2	0,4	-0,8	-0,1	0,4
Taux d'emploi	63,8	63,9	0,3	0,1	-1,3	-0,8
Taux de temps partiel	19,4	20,0	0,6	0,7	0,4	0,4
Les deux sexes, 15 à 24 ans									
Population	138,5	138,3	...	-0,2	-0,8	-0,8	-0,1	-0,6	-0,6
Population active	94,6	94,5	1,6	-0,1	-2,5	-0,4	-0,1	-2,6	-0,4
Emploi	83,9	84,5	1,5	0,6	-3,4	-1,5	0,7	-3,9	-1,7
Chômage	10,6	10,0	1,2	-0,6	0,9	1,1	-5,7	9,9	12,4
Taux d'activité	68,3	68,3	1,1	0,0	-1,4	0,1
Taux de chômage	11,2	10,6	1,3	-0,6	1,2	1,2
Taux d'emploi	60,6	61,1	1,1	0,5	-2,1	-0,7
Taux de temps partiel	38,1	40,7	1,8	2,6	1,2	0,8
Hommes, 25 ans et plus									
Population	297,4	297,5	...	0,1	1,0	1,2	0,0	0,3	0,4
Population active	225,0	222,1	1,3	-2,9	-2,1	0,2	-1,3	-0,9	0,1
Emploi	213,3	212,7	1,4	-0,6	-0,3	-0,8	-0,3	-0,1	-0,4
Chômage	11,7	9,4	1,1	-2,3	-1,8	1,0	-19,7	-16,1	11,9
Taux d'activité	75,7	74,7	0,4	-1,0	-0,9	-0,2
Taux de chômage	5,2	4,2	0,5	-1,0	-0,8	0,4
Taux d'emploi	71,7	71,5	0,5	-0,2	-0,3	-0,6
Taux de temps partiel	7,1	7,2	0,6	0,1	0,9	0,9
Femmes, 25 ans et plus									
Population	312,9	313,0	...	0,1	1,6	1,9	0,0	0,5	0,6
Population active	189,2	188,4	1,4	-0,8	-4,4	-2,5	-0,4	-2,3	-1,3
Emploi	180,9	181,4	1,4	0,5	-4,6	-2,4	0,3	-2,5	-1,3
Chômage	8,3	7,1	0,9	-1,2	0,4	-0,1	-14,5	6,0	-1,4
Taux d'activité	60,5	60,2	0,4	-0,3	-1,7	-1,2
Taux de chômage	4,4	3,8	0,5	-0,6	0,3	0,0
Taux d'emploi	57,8	58,0	0,4	0,2	-1,7	-1,1
Taux de temps partiel	25,2	25,5	1,0	0,3	0,0	-0,2
Branche d'activité									
	478,1	478,5	2,5	0,4	-8,4	-4,7	0,1	-1,7	-1,0
Secteur de la production de biens									
Agriculture	127,8	128,2	2,0	0,4	1,6	3,6	0,3	1,3	2,9
Agriculture	46,7	47,4	1,4	0,7	0,4	1,6	1,5	0,9	3,5
Foresterie, pêche, mine et extraction de gaz	18,9	18,9	0,8	0,0	-0,1	-0,2	0,0	-0,5	-1,0
Services publics	4,9	4,2	0,3	-0,7	-0,8	-0,3	-14,3	-16,0	-6,7
Construction	26,9	27,0	1,0	0,1	0,7	0,7	0,4	2,7	2,7
Fabrication	30,4	30,6	1,0	0,2	1,2	1,6	0,7	4,1	5,5
Secteur des services									
Commerce	350,3	350,3	2,5	0,0	-10,0	-8,3	0,0	-2,8	-2,3
Commerce	75,6	74,8	1,5	-0,8	-0,4	-1,9	-1,1	-0,5	-2,5
Transport et entreposage	25,9	24,7	0,9	-1,2	1,4	1,5	-4,6	6,0	6,5
Finance, assurances, immobilier et location	26,2	25,6	0,9	-0,6	-0,8	-1,0	-2,3	-3,0	-3,8
Services professionnels, scientifiques et techniques	17,9	17,9	0,7	0,0	-0,2	0,3	0,0	-1,1	1,7
Services aux entreprises, services relatifs aux bâtiments et autres services de soutien	13,5	13,0	0,8	-0,5	-0,1	-0,2	-3,7	-0,8	-1,5
Services d'enseignement	36,9	37,8	1,1	0,9	-2,5	-1,8	2,4	-6,2	-4,5
Soins de santé et assistance sociale	58,0	59,1	1,1	1,1	-1,0	0,6	1,9	-1,7	1,0
Information, culture et loisirs	20,6	20,6	0,8	0,0	1,2	0,3	0,0	6,2	1,5
Hébergement et services de restauration	27,8	27,6	1,2	-0,2	-7,4	-5,6	-0,7	-21,1	-16,9
Autres services	21,4	22,4	1,0	1,0	-0,7	-1,6	4,7	-3,0	-6,7
Administrations publiques	26,6	26,8	0,8	0,2	0,6	1,1	0,8	2,3	4,3

1. Erreur-type moyenne du changement entre deux mois (voir « Erreur d'échantillonnage » dans Qualité des données pour plus d'explications).

Nota : Tableaux CANSIM connexes 282-0087, 282-0088

Tableau 4-9

Certaines caractéristiques de la population active (données désaisonnalisées) — Alberta

	Septembre 2005	Octobre 2005	E.-T. ¹	Variation depuis			Variation en pourcentage depuis		
				le mois dernier	décembre dernier	douze mois	le mois dernier	décembre dernier	douze mois
en milliers (sauf les taux)									
Les deux sexes, 15 ans et plus									
Population	2 567,7	2 574,0	...	6,3	48,0	54,9	0,2	1,9	2,2
Population active	1 859,5	1 869,2	7,2	9,7	18,9	16,3	0,5	1,0	0,9
Emploi	1 783,9	1 794,9	8,1	11,0	26,8	29,8	0,6	1,5	1,7
Emploi à temps plein	1 487,3	1 479,1	10,3	-8,2	33,6	36,8	-0,6	2,3	2,6
Chômage	75,7	74,4	6,2	-1,3	-7,9	-13,3	-1,7	-9,6	-15,2
Taux d'activité	72,4	72,6	0,3	0,2	-0,7	-1,0
Taux de chômage	4,1	4,0	0,3	-0,1	-0,4	-0,7
Taux d'emploi	69,5	69,7	0,3	0,2	-0,3	-0,4
Taux de temps partiel	16,6	17,6	0,5	1,0	-0,7	-0,7
Les deux sexes, 15 à 24 ans									
Population	478,3	479,6	...	1,3	7,0	8,0	0,3	1,5	1,7
Population active	333,9	337,6	4,6	3,7	-8,0	-4,6	1,1	-2,3	-1,3
Emploi	306,9	313,3	5,1	6,4	-5,9	-0,9	2,1	-1,8	-0,3
Chômage	27,0	24,3	3,9	-2,7	-2,0	-3,7	-10,0	-7,6	-13,2
Taux d'activité	69,8	70,4	1,0	0,6	-2,7	-2,2
Taux de chômage	8,1	7,2	1,1	-0,9	-0,4	-1,0
Taux d'emploi	64,2	65,3	1,1	1,1	-2,2	-1,3
Taux de temps partiel	33,2	35,3	1,7	2,1	-3,2	-1,2
Hommes, 25 ans et plus									
Population	1 045,4	1 047,8	...	2,4	19,2	22,0	0,2	1,9	2,1
Population active	844,4	845,3	3,9	0,9	18,9	18,4	0,1	2,3	2,2
Emploi	819,3	818,9	4,5	-0,4	19,8	21,8	0,0	2,5	2,7
Chômage	25,0	26,4	3,4	1,4	-0,9	-3,4	5,6	-3,3	-11,4
Taux d'activité	80,8	80,7	0,4	-0,1	0,4	0,1
Taux de chômage	3,0	3,1	0,4	0,1	-0,2	-0,5
Taux d'emploi	78,4	78,2	0,4	-0,2	0,5	0,5
Taux de temps partiel	5,4	5,9	0,5	0,5	0,3	0,4
Femmes, 25 ans et plus									
Population	1 044,1	1 046,7	...	2,6	21,9	25,0	0,2	2,1	2,4
Population active	681,3	686,3	4,2	5,0	8,0	2,5	0,7	1,2	0,4
Emploi	657,6	662,6	4,3	5,0	12,9	8,8	0,8	2,0	1,3
Chômage	23,6	23,8	3,2	0,2	-4,9	-6,1	0,8	-17,1	-20,4
Taux d'activité	65,3	65,6	0,4	0,3	-0,6	-1,3
Taux de chômage	3,5	3,5	0,5	0,0	-0,7	-0,9
Taux d'emploi	63,0	63,3	0,4	0,3	-0,1	-0,7
Taux de temps partiel	22,9	23,6	0,9	0,8	-0,2	-1,5
Branche d'activité									
	1 783,9	1 794,9	8,1	11,0	26,8	29,8	0,6	1,5	1,7
Secteur de la production de biens									
Agriculture	490,2	488,6	6,8	-1,6	-10,3	-15,8	-0,3	-2,1	-3,1
Forêt, pêche, mine et extraction de gaz	54,8	55,5	2,7	0,7	-7,5	-9,3	1,3	-11,9	-14,4
Services publics	132,1	131,9	3,3	-0,2	12,1	17,0	-0,2	10,1	14,8
Construction	13,3	14,7	1,0	1,4	1,4	1,2	10,5	10,5	8,9
Fabrication	162,3	162,4	4,7	0,1	-5,2	-4,9	0,1	-3,1	-2,9
	127,7	124,1	4,0	-3,6	-11,1	-19,8	-2,8	-8,2	-13,8
Secteur des services									
Commerce	1 293,7	1 306,2	8,4	12,5	37,0	45,5	1,0	2,9	3,6
Transport et entreposage	278,8	274,4	5,2	-4,4	1,5	3,1	-1,6	0,5	1,1
Finance, assurances, immobilier et location	108,6	114,4	3,2	5,8	17,0	16,4	5,3	17,5	16,7
Services professionnels, scientifiques et techniques	91,2	97,2	3,0	6,0	5,1	4,5	6,6	5,5	4,9
Services aux entreprises, services relatifs aux bâtiments et autres services de soutien	138,3	142,6	3,6	4,3	24,1	23,9	3,1	20,3	20,1
Services d'enseignement	58,2	61,2	3,2	3,0	-2,3	-2,1	5,2	-3,6	-3,3
Soins de santé et assistance sociale	115,1	118,0	3,3	2,9	5,1	6,9	2,5	4,5	6,2
Information, culture et loisirs	174,4	169,6	3,9	-4,8	6,1	9,0	-2,8	3,7	5,6
Hébergement et services de restauration	70,5	73,1	3,1	2,6	5,0	1,6	3,7	7,3	2,2
Autres services	101,8	102,3	4,0	0,5	-24,7	-23,2	0,5	-19,4	-18,5
Administrations publiques	84,3	83,5	3,1	-0,8	-0,5	5,1	-0,9	-0,6	6,5
	72,5	69,9	2,3	-2,6	0,5	0,2	-3,6	0,7	0,3

1. Erreur-type moyenne du changement entre deux mois (voir « Erreur d'échantillonnage » dans Qualité des données pour plus d'explications).

Nota : Tableaux CANSIM connexes 282-0087, 282-0088

Tableau 4-10

Certaines caractéristiques de la population active (données désaisonnalisées) — Colombie-Britannique

	Septembre 2005	Octobre 2005	E.-T. ¹	Variation depuis			Variation en pourcentage depuis		
				le mois dernier	décembre dernier	douze mois	le mois dernier	décembre dernier	douze mois
en milliers (sauf les taux)									
Les deux sexes, 15 ans et plus									
Population	3 462,2	3 468,0	...	5,8	53,9	62,8	0,2	1,6	1,8
Population active	2 262,5	2 264,6	10,9	2,1	36,4	33,4	0,1	1,6	1,5
Emploi	2 134,5	2 148,9	11,4	14,4	59,4	69,5	0,7	2,8	3,3
Emploi à temps plein	1 690,0	1 698,9	13,8	8,9	35,0	26,1	0,5	2,1	1,6
Chômage	127,9	115,7	9,0	-12,2	-23,1	-36,1	-9,5	-16,6	-23,8
Taux d'activité	65,3	65,3	0,3	0,0	0,0	-0,2
Taux de chômage	5,7	5,1	0,4	-0,6	-1,1	-1,7
Taux d'emploi	61,7	62,0	0,3	0,3	0,8	0,9
Taux de temps partiel	20,8	20,9	0,6	0,1	0,6	1,4
Les deux sexes, 15 à 24 ans									
Population	572,5	573,6	...	1,1	8,5	10,1	0,2	1,5	1,8
Population active	372,7	380,9	6,3	8,2	22,3	24,7	2,2	6,2	6,9
Emploi	340,0	348,6	6,4	8,6	30,1	36,2	2,5	9,5	11,6
Chômage	32,6	32,3	5,3	-0,3	-7,8	-11,5	-0,9	-19,5	-26,3
Taux d'activité	65,1	66,4	1,1	1,3	2,9	3,2
Taux de chômage	8,7	8,5	1,4	-0,2	-2,7	-3,8
Taux d'emploi	59,4	60,8	1,1	1,4	4,4	5,4
Taux de temps partiel	41,3	44,1	2,0	2,8	1,4	-1,6
Hommes, 25 ans et plus									
Population	1 410,7	1 413,1	...	2,4	22,6	26,3	0,2	1,6	1,9
Population active	1 010,0	1 011,4	5,7	1,4	3,7	6,7	0,1	0,4	0,7
Emploi	958,9	962,4	6,2	3,5	10,2	15,5	0,4	1,1	1,6
Chômage	51,1	49,0	5,3	-2,1	-6,5	-8,7	-4,1	-11,7	-15,1
Taux d'activité	71,6	71,6	0,4	0,0	-0,9	-0,8
Taux de chômage	5,1	4,8	0,5	-0,3	-0,7	-0,9
Taux d'emploi	68,0	68,1	0,5	0,1	-0,4	-0,2
Taux de temps partiel	7,9	7,4	0,6	-0,5	-0,6	1,1
Femmes, 25 ans et plus									
Population	1 479,0	1 481,3	...	2,3	22,7	26,4	0,2	1,6	1,8
Population active	879,8	872,3	6,2	-7,5	10,4	2,0	-0,9	1,2	0,2
Emploi	835,6	837,9	6,5	2,3	19,1	17,9	0,3	2,3	2,2
Chômage	44,2	34,4	4,7	-9,8	-8,8	-15,9	-22,2	-20,4	-31,6
Taux d'activité	59,5	58,9	0,4	-0,6	-0,2	-0,9
Taux de chômage	5,0	3,9	0,5	-1,1	-1,1	-1,9
Taux d'emploi	56,5	56,6	0,4	0,1	0,5	0,2
Taux de temps partiel	27,4	26,9	1,0	-0,5	0,8	2,0
Branche d'activité									
	2 134,5	2 148,9	11,4	14,4	59,4	69,5	0,7	2,8	3,3
Secteur de la production de biens									
Agriculture	446,1	444,1	8,2	-2,0	-4,0	1,5	-0,4	-0,9	0,3
Foresterie, pêche, mine et extraction de gaz	35,4	36,4	2,7	1,0	-2,4	-1,0	2,8	-6,2	-2,7
Services publics	35,7	37,8	2,5	2,1	0,9	3,0	5,9	2,4	8,6
Construction	11,0	11,2	1,1	0,2	3,7	3,2	1,8	49,3	40,0
Fabrication	166,7	164,7	5,3	-2,0	7,9	11,0	-1,2	5,0	7,2
	197,3	194,1	5,6	-3,2	-14,1	-14,6	-1,6	-6,8	-7,0
Secteur des services									
Commerce	1 688,5	1 704,8	11,3	16,3	63,5	68,0	1,0	3,9	4,2
Transport et entreposage	342,1	362,4	7,1	20,3	50,5	51,0	5,9	16,2	16,4
Finance, assurances, immobilier et location	127,7	124,1	4,0	-3,6	11,1	5,8	-2,8	9,8	4,9
Services professionnels, scientifiques et techniques	129,5	131,4	4,4	1,9	-4,7	-2,9	1,5	-3,5	-2,2
Services aux entreprises, services relatifs aux bâtiments et autres services de soutien	155,6	157,6	4,8	2,0	3,3	5,6	1,3	2,1	3,7
Services d'enseignement	88,8	90,1	4,3	1,3	6,3	7,8	1,5	7,5	9,5
Soins de santé et assistance sociale	152,3	141,3	4,8	-11,0	8,1	6,3	-7,2	6,1	4,7
Information, culture et loisirs	217,1	219,4	5,0	2,3	-3,3	1,7	1,1	-1,5	0,8
Hébergement et services de restauration	115,3	119,1	4,6	3,8	6,3	3,4	3,3	5,6	2,9
Autres services	177,4	178,3	5,4	0,9	-4,4	-1,1	0,5	-2,4	-0,6
Administrations publiques	88,0	90,4	4,1	2,4	-3,7	-2,9	2,7	-3,9	-3,1
	94,7	90,6	3,3	-4,1	-6,1	-6,7	-4,3	-6,3	-6,9

1. Erreur-type moyenne du changement entre deux mois (voir « Erreur d'échantillonnage » dans Qualité des données pour plus d'explications).

Nota : Tableaux CANSIM connexes 282-0087, 282-0088

Tableau 5-1

Caractéristiques de la population active selon la région métropolitaine de recensement (données désaisonnalisées) — Moyennes mobiles de trois mois

	Septembre 2005	Octobre 2005	E.-T. ¹	Variation depuis			Variation en pourcentage depuis		
				le mois dernier	décembre dernier	douze mois	le mois dernier	décembre dernier	douze mois
en milliers (sauf les taux)									
St. John's, Terre-Neuve-et-Labrador									
Population	151,2	151,3	...	0,1	0,8	1,2	0,1	0,5	0,8
Population active	99,8	99,2	0,9	-0,6	-0,6	0,7	-0,6	-0,6	0,7
Emploi	90,9	90,6	0,9	-0,3	-0,8	0,7	-0,3	-0,9	0,8
Chômage	8,9	8,6	0,6	-0,3	0,2	0,0	-3,4	2,4	0,0
Taux d'activité	66,0	65,6	0,6	-0,4	-0,7	0,0
Taux de chômage	8,9	8,7	0,6	-0,2	0,3	0,0
Taux d'emploi	60,1	59,9	0,6	-0,2	-0,8	0,0
Halifax, Nouvelle-Écosse									
Population	311,3	311,8	...	0,5	2,6	3,3	0,2	0,8	1,1
Population active	214,8	215,0	1,3	0,2	-3,3	-2,6	0,1	-1,5	-1,2
Emploi	203,6	203,9	1,3	0,3	-1,2	-1,0	0,1	-0,6	-0,5
Chômage	11,1	11,1	0,7	0,0	-2,1	-1,6	0,0	-15,9	-12,6
Taux d'activité	69,0	69,0	0,4	0,0	-1,6	-1,5
Taux de chômage	5,2	5,2	0,3	0,0	-0,8	-0,6
Taux d'emploi	65,4	65,4	0,4	0,0	-0,9	-1,0
Saint John, Nouveau-Brunswick									
Population	103,0	103,0	...	0,0	0,6	0,7	0,0	0,6	0,7
Population active	64,7	64,4	0,7	-0,3	-2,5	-2,5	-0,5	-3,7	-3,7
Emploi	59,5	59,0	0,7	-0,5	-2,9	-2,5	-0,8	-4,7	-4,1
Chômage	5,2	5,4	0,4	0,2	0,4	0,0	3,8	8,0	0,0
Taux d'activité	62,8	62,5	0,7	-0,3	-2,8	-2,9
Taux de chômage	8,0	8,4	0,5	0,4	0,9	0,3
Taux d'emploi	57,8	57,3	0,7	-0,5	-3,1	-2,8
Saguenay, Québec									
Population	126,3	126,3	...	0,0	-0,2	-0,2	0,0	-0,2	-0,2
Population active	76,2	76,2	0,8	0,0	-3,0	-3,8	0,0	-3,8	-4,8
Emploi	67,8	67,8	0,8	0,0	-2,8	-3,4	0,0	-4,0	-4,8
Chômage	8,4	8,5	0,5	0,1	-0,1	-0,3	1,2	-1,2	-3,4
Taux d'activité	60,3	60,3	0,6	0,0	-2,3	-2,9
Taux de chômage	11,0	11,2	0,6	0,2	0,3	0,2
Taux d'emploi	53,7	53,7	0,6	0,0	-2,1	-2,6
Québec, Québec									
Population	594,4	595,1	...	0,7	5,6	6,8	0,1	0,9	1,2
Population active	401,5	399,9	3,1	-1,6	9,5	10,5	-0,4	2,4	2,7
Emploi	374,9	377,1	3,1	2,2	8,4	6,4	0,6	2,3	1,7
Chômage	26,5	22,9	1,5	-3,6	1,2	4,2	-13,6	5,5	22,5
Taux d'activité	67,5	67,2	0,5	-0,3	1,0	1,0
Taux de chômage	6,6	5,7	0,4	-0,9	0,1	0,9
Taux d'emploi	63,1	63,4	0,5	0,3	0,9	0,4
Trois-Rivières, Québec									
Population	118,5	118,6	...	0,1	0,9	1,1	0,1	0,8	0,9
Population active	76,0	75,2	0,8	-0,8	3,0	3,1	-1,1	4,2	4,3
Emploi	70,3	69,2	0,8	-1,1	4,0	5,0	-1,6	6,1	7,8
Chômage	5,7	6,0	0,4	0,3	-1,0	-1,9	5,3	-14,3	-24,1
Taux d'activité	64,1	63,4	0,7	-0,7	2,1	2,0
Taux de chômage	7,5	8,0	0,6	0,5	-1,7	-3,0
Taux d'emploi	59,3	58,3	0,7	-1,0	2,9	3,7

Voir les notes à la fin du tableau.

Tableau 5-1 – suite

Caractéristiques de la population active selon la région métropolitaine de recensement (données désaisonnalisées) — Moyennes mobiles de trois mois

	Septembre 2005	Octobre 2005	E.-T. ¹	Variation depuis			Variation en pourcentage depuis		
				le mois dernier	décembre dernier	douze mois	le mois dernier	décembre dernier	douze mois
en milliers (sauf les taux)									
Sherbrooke, Québec									
Population	134,7	135,0	...	0,3	1,7	2,2	0,2	1,3	1,7
Population active	85,9	86,0	0,8	0,1	-3,0	-1,0	0,1	-3,4	-1,1
Emploi	79,9	79,8	0,8	-0,1	-3,2	-1,3	-0,1	-3,9	-1,6
Chômage	6,0	6,2	0,4	0,2	0,2	0,3	3,3	3,3	5,1
Taux d'activité	63,8	63,7	0,6	-0,1	-3,1	-1,8
Taux de chômage	7,0	7,2	0,5	0,2	0,5	0,4
Taux d'emploi	59,3	59,1	0,6	-0,2	-3,2	-2,0
Montréal, Québec									
Population	2 974,5	2 978,2	...	3,7	32,4	38,6	0,1	1,1	1,3
Population active	2 010,8	2 013,0	7,5	2,2	22,7	30,3	0,1	1,1	1,5
Emploi	1 838,4	1 834,5	7,7	-3,9	27,3	24,8	-0,2	1,5	1,4
Chômage	172,4	178,5	4,9	6,1	-4,6	5,5	3,5	-2,5	3,2
Taux d'activité	67,6	67,6	0,3	0,0	0,0	0,2
Taux de chômage	8,6	8,9	0,2	0,3	-0,3	0,2
Taux d'emploi	61,8	61,6	0,3	-0,2	0,3	0,0
Ottawa-Gatineau, Ontario/Québec									
Population	935,2	936,7	...	1,5	12,7	14,9	0,2	1,4	1,6
Population active	658,0	661,5	3,5	3,5	-4,0	7,8	0,5	-0,6	1,2
Emploi	611,1	616,9	3,6	5,8	-5,5	5,9	0,9	-0,9	1,0
Chômage	46,9	44,6	1,8	-2,3	1,5	1,9	-4,9	3,5	4,4
Taux d'activité	70,4	70,6	0,4	0,2	-1,4	-0,3
Taux de chômage	7,1	6,7	0,3	-0,4	0,2	0,2
Taux d'emploi	65,3	65,9	0,4	0,6	-1,5	-0,4
Ottawa-Gatineau, partie québécoise, Ontario/Québec									
Population	231,7	232,2	...	0,5	5,3	6,3	0,2	2,3	2,8
Population active	166,9	168,8	1,3	1,9	6,4	10,6	1,1	3,9	6,7
Emploi	155,3	157,3	1,4	2,0	6,3	9,8	1,3	4,2	6,6
Chômage	11,6	11,5	0,7	-0,1	0,2	0,8	-0,9	1,8	7,5
Taux d'activité	72,0	72,7	0,6	0,7	1,1	2,7
Taux de chômage	7,0	6,8	0,4	-0,2	-0,2	0,0
Taux d'emploi	67,0	67,7	0,6	0,7	1,2	2,4
Ottawa-Gatineau, partie ontarienne, Ontario/Québec									
Population	703,6	704,4	...	0,8	7,3	8,5	0,1	1,0	1,2
Population active	491,1	492,7	3,2	1,6	-10,4	-2,8	0,3	-2,1	-0,6
Emploi	455,8	459,6	3,4	3,8	-11,8	-4,0	0,8	-2,5	-0,9
Chômage	35,3	33,1	1,7	-2,2	1,4	1,1	-6,2	4,4	3,4
Taux d'activité	69,8	69,9	0,5	0,1	-2,3	-1,3
Taux de chômage	7,2	6,7	0,4	-0,5	0,4	0,2
Taux d'emploi	64,8	65,2	0,5	0,4	-2,4	-1,4
Kingston, Ontario									
Population	125,7	125,9	...	0,2	1,5	1,7	0,2	1,2	1,4
Population active	81,8	81,4	0,9	-0,4	3,0	2,9	-0,5	3,8	3,7
Emploi	75,6	76,3	0,9	0,7	2,5	2,4	0,9	3,4	3,2
Chômage	6,2	5,1	0,4	-1,1	0,5	0,5	-17,7	10,9	10,9
Taux d'activité	65,1	64,7	0,7	-0,4	1,7	1,5
Taux de chômage	7,6	6,3	0,5	-1,3	0,4	0,4
Taux d'emploi	60,1	60,6	0,7	0,5	1,3	1,1

Voir les notes à la fin du tableau.

Tableau 5-1 – suite

Caractéristiques de la population active selon la région métropolitaine de recensement (données désaisonnalisées) — Moyennes mobiles de trois mois

	Septembre 2005	Octobre 2005	E.-T. ¹	Variation depuis			Variation en pourcentage depuis		
				le mois dernier	décembre dernier	douze mois	le mois dernier	décembre dernier	douze mois
en milliers (sauf les taux)									
Toronto, Ontario									
Population	4 291,0	4 299,9	...	8,9	85,8	99,1	0,2	2,0	2,4
Population active	2 988,1	2 999,0	8,5	10,9	71,1	72,9	0,4	2,4	2,5
Emploi	2 783,5	2 800,9	9,0	17,4	96,7	93,2	0,6	3,6	3,4
Chômage	204,6	198,1	5,6	-6,5	-25,6	-20,3	-3,2	-11,4	-9,3
Taux d'activité	69,6	69,7	0,2	0,1	0,2	0,0
Taux de chômage	6,8	6,6	0,2	-0,2	-1,0	-0,9
Taux d'emploi	64,9	65,1	0,2	0,2	0,9	0,6
Hamilton, Ontario									
Population	582,0	582,8	...	0,8	7,5	8,6	0,1	1,3	1,5
Population active	385,4	387,8	2,8	2,4	-8,6	-14,8	0,6	-2,2	-3,7
Emploi	364,1	364,8	2,9	0,7	-6,3	-14,8	0,2	-1,7	-3,9
Chômage	21,3	22,9	1,5	1,6	-2,4	-0,1	7,5	-9,5	-0,4
Taux d'activité	66,2	66,5	0,5	0,3	-2,4	-3,6
Taux de chômage	5,5	5,9	0,4	0,4	-0,5	0,2
Taux d'emploi	62,6	62,6	0,5	0,0	-1,9	-3,5
Kitchener, Ontario									
Population	365,6	366,3	...	0,7	5,9	6,9	0,2	1,6	1,9
Population active	265,4	265,8	1,9	0,4	15,3	15,3	0,2	6,1	6,1
Emploi	250,2	250,5	2,0	0,3	10,1	12,5	0,1	4,2	5,3
Chômage	15,2	15,2	0,8	0,0	5,1	2,7	0,0	50,5	21,6
Taux d'activité	72,6	72,6	0,5	0,0	3,1	2,9
Taux de chômage	5,7	5,7	0,3	0,0	1,7	0,7
Taux d'emploi	68,4	68,4	0,6	0,0	1,7	2,2
London, Ontario									
Population	376,0	376,5	...	0,5	3,7	4,3	0,1	1,0	1,2
Population active	261,4	260,1	2,0	-1,3	0,6	3,1	-0,5	0,2	1,2
Emploi	244,4	243,0	2,1	-1,4	1,0	2,2	-0,6	0,4	0,9
Chômage	17,0	17,1	0,9	0,1	-0,4	0,8	0,6	-2,3	4,9
Taux d'activité	69,5	69,1	0,5	-0,4	-0,5	0,1
Taux de chômage	6,5	6,6	0,4	0,1	-0,1	0,3
Taux d'emploi	65,0	64,5	0,6	-0,5	-0,4	-0,2
Oshawa, Ontario									
Population	265,0	265,6	...	0,6	7,8	8,9	0,2	3,0	3,5
Population active	185,5	185,5	1,3	0,0	5,7	8,9	0,0	3,2	5,0
Emploi	174,2	174,0	1,3	-0,2	4,4	7,4	-0,1	2,6	4,4
Chômage	11,3	11,5	0,5	0,2	1,3	1,5	1,8	12,7	15,0
Taux d'activité	70,0	69,8	0,5	-0,2	0,1	1,0
Taux de chômage	6,1	6,2	0,3	0,1	0,5	0,5
Taux d'emploi	65,7	65,5	0,5	-0,2	-0,3	0,6
St. Catharines-Niagara, Ontario									
Population	325,5	325,7	...	0,2	2,3	2,6	0,1	0,7	0,8
Population active	208,0	204,9	1,8	-3,1	-3,3	3,3	-1,5	-1,6	1,6
Emploi	190,4	188,6	1,9	-1,8	-5,8	0,2	-0,9	-3,0	0,1
Chômage	17,6	16,2	0,9	-1,4	2,4	3,0	-8,0	17,4	22,7
Taux d'activité	63,9	62,9	0,6	-1,0	-1,5	0,5
Taux de chômage	8,5	7,9	0,4	-0,6	1,3	1,4
Taux d'emploi	58,5	57,9	0,6	-0,6	-2,2	-0,4

Voir les notes à la fin du tableau.

Tableau 5-1 – suite

Caractéristiques de la population active selon la région métropolitaine de recensement (données désaisonnalisées) — Moyennes mobiles de trois mois

	Septembre 2005	Octobre 2005	E.-T. ¹	Variation depuis			Variation en pourcentage depuis		
				le mois dernier	décembre dernier	douze mois	le mois dernier	décembre dernier	douze mois
en milliers (sauf les taux)									
Greater Sudbury / Grand Sudbury, Ontario									
Population	131,4	131,4	...	0,0	0,7	0,8	0,0	0,5	0,6
Population active	81,1	80,9	0,7	-0,2	-4,9	-3,1	-0,2	-5,7	-3,7
Emploi	74,4	74,7	0,7	0,3	-4,8	-2,6	0,4	-6,0	-3,4
Chômage	6,7	6,2	0,4	-0,5	-0,1	-0,5	-7,5	-1,6	-7,5
Taux d'activité	61,7	61,6	0,5	-0,1	-4,0	-2,7
Taux de chômage	8,3	7,7	0,5	-0,6	0,4	-0,3
Taux d'emploi	56,6	56,8	0,5	0,2	-4,0	-2,4
Thunder Bay, Ontario									
Population	102,2	102,2	...	0,0	1,0	1,0	0,0	1,0	1,0
Population active	67,6	66,9	0,6	-0,7	-1,1	-0,5	-1,0	-1,6	-0,7
Emploi	63,1	62,6	0,7	-0,5	0,3	0,9	-0,8	0,5	1,5
Chômage	4,5	4,3	0,3	-0,2	-1,4	-1,4	-4,4	-24,6	-24,6
Taux d'activité	66,1	65,5	0,6	-0,6	-1,7	-1,1
Taux de chômage	6,7	6,4	0,5	-0,3	-2,0	-2,1
Taux d'emploi	61,7	61,3	0,6	-0,4	-0,3	0,3
Windsor, Ontario									
Population	270,1	270,6	...	0,5	3,0	3,6	0,2	1,1	1,3
Population active	175,1	175,3	1,6	0,2	-5,0	-5,6	0,1	-2,8	-3,1
Emploi	161,5	162,2	1,6	0,7	-0,6	-1,7	0,4	-0,4	-1,0
Chômage	13,6	13,2	0,8	-0,4	-4,2	-3,8	-2,9	-24,1	-22,4
Taux d'activité	64,8	64,8	0,6	0,0	-2,6	-3,0
Taux de chômage	7,8	7,5	0,5	-0,3	-2,2	-1,9
Taux d'emploi	59,8	59,9	0,6	0,1	-0,9	-1,5
Winnipeg, Manitoba									
Population	569,7	570,0	...	0,3	4,0	5,0	0,1	0,7	0,9
Population active	391,7	391,1	1,3	-0,6	-10,1	-10,3	-0,2	-2,5	-2,6
Emploi	371,9	371,7	1,4	-0,2	-8,2	-6,7	-0,1	-2,2	-1,8
Chômage	19,8	19,4	0,8	-0,4	-1,9	-3,6	-2,0	-8,9	-15,7
Taux d'activité	68,8	68,6	0,2	-0,2	-2,3	-2,4
Taux de chômage	5,1	5,0	0,2	-0,1	-0,3	-0,7
Taux d'emploi	65,3	65,2	0,2	-0,1	-1,9	-1,8
Regina, Saskatchewan									
Population	159,8	159,8	...	0,0	1,4	1,6	0,0	0,9	1,0
Population active	113,6	112,5	0,7	-1,1	-1,6	-0,6	-1,0	-1,4	-0,5
Emploi	107,9	106,7	0,7	-1,2	-1,5	-1,2	-1,1	-1,4	-1,1
Chômage	5,7	5,8	0,4	0,1	-0,1	0,6	1,8	-1,7	11,5
Taux d'activité	71,1	70,4	0,5	-0,7	-1,6	-1,1
Taux de chômage	5,0	5,2	0,3	0,2	0,0	0,6
Taux d'emploi	67,5	66,8	0,5	-0,7	-1,5	-1,4
Saskatoon, Saskatchewan									
Population	189,0	189,2	...	0,2	1,5	1,9	0,1	0,8	1,0
Population active	133,2	133,0	0,9	-0,2	-0,8	1,6	-0,2	-0,6	1,2
Emploi	126,5	125,4	0,9	-1,1	-1,0	1,9	-0,9	-0,8	1,5
Chômage	6,7	7,6	0,4	0,9	0,2	-0,3	13,4	2,7	-3,8
Taux d'activité	70,5	70,3	0,5	-0,2	-1,0	0,1
Taux de chômage	5,0	5,7	0,3	0,7	0,2	-0,3
Taux d'emploi	66,9	66,3	0,5	-0,6	-1,0	0,4

Voir les notes à la fin du tableau.

Tableau 5-1 – suite

Caractéristiques de la population active selon la région métropolitaine de recensement (données désaisonnalisées) — Moyennes mobiles de trois mois

	Septembre 2005	Octobre 2005	E.-T. ¹	Variation depuis			Variation en pourcentage depuis		
				le mois dernier	décembre dernier	douze mois	le mois dernier	décembre dernier	douze mois
en milliers (sauf les taux)									
Calgary, Alberta									
Population	857,2	859,4	...	2,2	18,2	21,0	0,3	2,2	2,5
Population active	627,9	628,9	3,0	1,0	2,7	-2,9	0,2	0,4	-0,5
Emploi	605,1	603,7	3,0	-1,4	7,5	2,5	-0,2	1,3	0,4
Chômage	22,7	25,2	1,7	2,5	-4,8	-5,4	11,0	-16,0	-17,6
Taux d'activité	73,3	73,2	0,4	-0,1	-1,2	-2,2
Taux de chômage	3,6	4,0	0,3	0,4	-0,8	-0,8
Taux d'emploi	70,6	70,2	0,4	-0,4	-0,7	-1,5
Edmonton, Alberta									
Population	818,4	820,2	...	1,8	12,3	14,4	0,2	1,5	1,8
Population active	578,3	577,8	2,6	-0,5	-15,7	-9,8	-0,1	-2,6	-1,7
Emploi	551,2	551,5	2,7	0,3	-10,7	-7,2	0,1	-1,9	-1,3
Chômage	27,1	26,3	1,4	-0,8	-4,9	-2,6	-3,0	-15,7	-9,0
Taux d'activité	70,7	70,4	0,3	-0,3	-3,1	-2,5
Taux de chômage	4,7	4,6	0,2	-0,1	-0,7	-0,3
Taux d'emploi	67,4	67,2	0,4	-0,2	-2,4	-2,1
Abbotsford, Colombie-Britannique									
Population	128,7	129,1	...	0,4	1,6	2,1	0,3	1,3	1,7
Population active	83,4	83,9	0,8	0,5	-1,5	-2,3	0,6	-1,8	-2,7
Emploi	79,3	79,7	0,8	0,4	0,5	-0,5	0,5	0,6	-0,6
Chômage	4,1	4,2	0,4	0,1	-2,0	-1,8	2,4	-32,3	-30,0
Taux d'activité	64,8	65,0	0,6	0,2	-2,0	-2,9
Taux de chômage	4,9	5,0	0,4	0,1	-2,3	-2,0
Taux d'emploi	61,6	61,7	0,6	0,1	-0,4	-1,4
Vancouver, Colombie-Britannique									
Population	1 825,1	1 828,7	...	3,6	33,0	38,0	0,2	1,8	2,1
Population active	1 214,6	1 209,3	4,9	-5,3	4,4	8,1	-0,4	0,4	0,7
Emploi	1 143,5	1 145,4	5,1	1,9	16,5	24,8	0,2	1,5	2,2
Chômage	71,1	63,9	3,0	-7,2	-12,1	-16,7	-10,1	-15,9	-20,7
Taux d'activité	66,5	66,1	0,3	-0,4	-1,0	-1,0
Taux de chômage	5,9	5,3	0,2	-0,6	-1,0	-1,4
Taux d'emploi	62,7	62,6	0,3	-0,1	-0,3	0,0
Victoria, Colombie-Britannique									
Population	271,4	271,7	...	0,3	3,2	3,5	0,1	1,2	1,3
Population active	178,5	180,2	1,7	1,7	11,2	10,8	1,0	6,6	6,4
Emploi	170,9	172,3	1,8	1,4	12,5	12,3	0,8	7,8	7,7
Chômage	7,6	7,9	0,7	0,3	-1,3	-1,4	3,9	-14,1	-15,1
Taux d'activité	65,8	66,3	0,7	0,5	3,4	3,1
Taux de chômage	4,3	4,4	0,4	0,1	-1,0	-1,1
Taux d'emploi	63,0	63,4	0,7	0,4	3,9	3,7

1. Erreur-type moyenne du changement entre deux mois (voir « Erreur d'échantillonnage » dans Qualité des données pour plus d'explications).

Nota : Tableau CANSIM connexe 282-0090

Tableau 5-2

**Caractéristiques de la population active selon la région métropolitaine de recensement (données désaisonnalisées)
— Données mensuelles**

	Septembre 2005	Octobre 2005	E.-T. ¹	Variation depuis			Variation en pourcentage depuis		
				le mois dernier	décembre dernier	douze mois	le mois dernier	décembre dernier	douze mois
en milliers (sauf les taux)									
Montréal, Québec									
Population	2 974,7	2 983,4	...	8,7	34,8	40,5	0,3	1,2	1,4
Population active	2 002,8	2 017,9	16,0	15,1	35,7	27,7	0,8	1,8	1,4
Emploi	1 821,9	1 835,8	16,3	13,9	35,1	27,9	0,8	1,9	1,5
Chômage	180,9	182,1	11,9	1,2	0,5	-0,3	0,7	0,3	-0,2
Taux d'activité	67,3	67,6	0,5	0,3	0,4	0,0
Taux de chômage	9,0	9,0	0,6	0,0	-0,2	-0,2
Taux d'emploi	61,2	61,5	0,6	0,3	0,4	0,1
Toronto, Ontario									
Population	4 305,3	4 305,4	...	0,1	85,1	97,8	0,0	2,0	2,3
Population active	2 995,9	3 022,8	19,2	26,9	97,7	96,2	0,9	3,3	3,3
Emploi	2 798,6	2 821,7	19,4	23,1	129,1	114,2	0,8	4,8	4,2
Chômage	197,2	201,1	13,6	3,9	-31,4	-18,0	2,0	-13,5	-8,2
Taux d'activité	69,6	70,2	0,5	0,6	0,9	0,6
Taux de chômage	6,6	6,7	0,5	0,1	-1,2	-0,8
Taux d'emploi	65,0	65,5	0,5	0,5	1,7	1,2
Vancouver, Colombie-Britannique									
Population	1 833,5	1 829,8	...	-3,7	31,5	36,8	-0,2	1,8	2,1
Population active	1 210,8	1 206,5	10,7	-4,3	-3,6	2,3	-0,4	-0,3	0,2
Emploi	1 147,8	1 150,5	11,1	2,7	11,0	26,0	0,2	1,0	2,3
Chômage	63,0	56,0	7,4	-7,0	-14,7	-23,7	-11,1	-20,8	-29,7
Taux d'activité	66,0	65,9	0,6	-0,1	-1,4	-1,3
Taux de chômage	5,2	4,6	0,6	-0,6	-1,2	-2,0
Taux d'emploi	62,6	62,9	0,6	0,3	-0,5	0,2

1. Erreur-type moyenne du changement entre deux mois (voir « Erreur d'échantillonnage » dans Qualité des données pour plus d'explications).

Nota : Tableau CANSIM connexe 282-0091

Tableau 6

Caractéristiques de la population active selon la région économique¹ et le territoire du Yukon et les territoires du Nord-Ouest, données non désaisonnalisées, moyennes mobiles de trois mois se terminant en Octobre 2004 et Octobre 2005

	Population	Population active			Taux d'activité	Taux de chômage	Taux d'emploi
		Population active	Emploi	Chômage			
en milliers							
Canada²							
2004	25 518,3	17 320,0	16 144,8	1 175,2	67,9	6,8	63,3
2005	25 893,8	17 503,1	16 367,9	1 135,2	67,6	6,5	63,2
Terre-Neuve-et-Labrador							
2004	430,0	257,8	222,0	35,8	60,0	13,9	51,6
2005	429,4	258,0	221,6	36,4	60,1	14,1	51,6
Avalon Peninsula (010)							
2004	208,9	128,7	114,9	13,8	61,6	10,7	55,0
2005	209,9	131,3	116,6	14,7	62,6	11,2	55,6
Côte-sud-Burin Peninsula (020)							
2004	34,2	19,6	15,8	3,9	57,3	19,9	46,2
2005	33,8	18,6	14,4	4,2	55,0	22,6	42,6
Côte-ouest-Northern Peninsula-Labrador (030)							
2004	90,2	55,2	46,3	8,9	61,2	16,1	51,3
2005	89,5	54,1	46,0	8,2	60,4	15,2	51,4
Notre Dame-Central Bonavista Bay (040)							
2004	96,6	54,2	45,0	9,2	56,1	17,0	46,6
2005	96,2	54,0	44,7	9,3	56,1	17,2	46,5
Île-du-Prince-Édouard							
2004	111,1	77,4	70,7	6,7	69,7	8,7	63,6
2005	111,8	78,2	71,4	6,8	69,9	8,7	63,9
Nouvelle-Écosse							
2004	757,9	489,9	451,2	38,8	64,6	7,9	59,5
2005	761,4	487,8	451,7	36,1	64,1	7,4	59,3
Cape Breton (210)							
2004	117,1	61,1	51,5	9,6	52,2	15,7	44,0
2005	116,6	68,0	58,4	9,5	58,3	14,0	50,1
Côte-nord (220)							
2004	130,3	80,6	73,5	7,2	61,9	8,9	56,4
2005	130,5	79,8	74,5	5,3	61,1	6,6	57,1
Annapolis Valley (230)							
2004	98,9	65,9	61,0	4,8	66,6	7,3	61,7
2005	99,3	62,0	57,3	4,7	62,4	7,6	57,7
Sud (240)							
2004	103,1	63,8	58,5	5,2	61,9	8,2	56,7
2005	103,3	62,6	56,2	6,4	60,6	10,2	54,4
Halifax (250)							
2004	308,5	218,6	206,6	12,0	70,9	5,5	67,0
2005	311,8	215,5	205,3	10,2	69,1	4,7	65,8
Nouveau-Brunswick							
2004	608,0	396,7	363,0	33,8	65,2	8,5	59,7
2005	611,0	394,7	358,8	36,0	64,6	9,1	58,7

Voir les notes à la fin du tableau.

Tableau 6 – suite

Caractéristiques de la population active selon la région économique¹ et le territoire du Yukon et les territoires du Nord-Ouest, données non désaisonnalisées, moyennes mobiles de trois mois se terminant en Octobre 2004 et Octobre 2005

	Population	Population active			Taux d'activité	Taux de chômage	Taux d'emploi
		Population active	Emploi	Chômage			
en milliers							
Campbellton-Miramichi (310)							
2004	137,6	83,7	71,9	11,8	60,8	14,1	52,3
2005	137,0	83,5	72,2	11,3	60,9	13,5	52,7
Moncton-Richibucto (320)							
2004	158,9	107,5	99,9	7,6	67,7	7,1	62,9
2005	160,8	108,9	100,0	9,0	67,7	8,3	62,2
Saint John-St. Stephen (330)							
2004	140,2	90,5	84,3	6,2	64,6	6,9	60,1
2005	141,0	87,8	81,4	6,4	62,3	7,3	57,7
Fredericton-Oromocto (340)							
2004	102,7	70,4	65,0	5,4	68,5	7,7	63,3
2005	103,6	71,4	65,7	5,7	68,9	8,0	63,4
Edmundston-Woodstock (350)							
2004	68,6	44,7	41,9	2,8	65,2	6,3	61,1
2005	68,7	43,2	39,6	3,5	62,9	8,1	57,6
Québec							
2004	6 127,7	4 055,3	3 741,8	313,5	66,2	7,7	61,1
2005	6 198,1	4 099,1	3 774,8	324,3	66,1	7,9	60,9
Gaspésie-Îles-de-la-Madeleine (410)							
2004	79,6	41,6	34,8	6,8	52,3	16,3	43,7
2005	80,0	41,5	35,8	5,8	51,9	14,0	44,7
Bas-Saint-Laurent (415)							
2004	166,0	108,7	101,6	7,1	65,5	6,5	61,2
2005	166,6	102,3	94,9	7,4	61,4	7,2	57,0
Québec (420)							
2004	550,7	354,0	340,0	14,0	64,3	4,0	61,7
2005	556,5	365,8	347,3	18,5	65,7	5,1	62,4
Chaudière-Appalaches (425)							
2004	321,3	222,9	210,9	11,9	69,4	5,3	65,6
2005	323,8	221,9	210,4	11,5	68,5	5,2	65,0
Estrie (430)							
2004	242,7	157,0	145,3	11,7	64,7	7,5	59,9
2005	245,4	157,6	147,6	10,0	64,2	6,3	60,1
Centre-du-Québec (433)							
2004	180,7	116,8	109,5	7,3	64,6	6,3	60,6
2005	182,4	124,7	114,8	9,8	68,4	7,9	62,9
Montérégie (435)							
2004	1 083,0	731,6	685,7	45,8	67,6	6,3	63,3
2005	1 099,2	744,7	694,6	50,1	67,7	6,7	63,2
Montréal (440)							
2004	1 560,3	1 028,0	921,2	106,8	65,9	10,4	59,0
2005	1 572,0	1 038,2	926,8	111,4	66,0	10,7	59,0
Laval (445)							
2004	296,4	195,3	183,7	11,6	65,9	5,9	62,0
2005	301,2	206,3	190,4	15,9	68,5	7,7	63,2

Voir les notes à la fin du tableau.

Tableau 6 – suite

Caractéristiques de la population active selon la région économique¹ et le territoire du Yukon et les territoires du Nord-Ouest, données non désaisonnalisées, moyennes mobiles de trois mois se terminant en Octobre 2004 et Octobre 2005

	Population	Population active			Taux d'activité	Taux de chômage	Taux d'emploi
		Population active	Emploi	Chômage			
en milliers							
Lanaudière (450)							
2004	329,1	224,0	204,8	19,2	68,1	8,6	62,2
2005	336,5	230,4	216,0	14,4	68,5	6,3	64,2
Laurentides (455)							
2004	399,5	282,8	264,4	18,4	70,8	6,5	66,2
2005	409,6	273,3	251,8	21,5	66,7	7,9	61,5
Outaouais (460)							
2004	274,2	189,2	176,0	13,2	69,0	7,0	64,2
2005	280,8	198,1	184,2	13,8	70,5	7,0	65,6
Abitibi-Témiscamingue (465)							
2004	114,4	73,9	67,0	6,9	64,6	9,3	58,6
2005	114,5	69,7	63,3	6,4	60,9	9,2	55,3
Mauricie (470)							
2004	214,0	129,3	116,5	12,8	60,4	9,9	54,4
2005	215,2	130,6	119,9	10,7	60,7	8,2	55,7
Saguenay-Lac-Saint-Jean (475)							
2004	224,6	140,7	126,0	14,7	62,6	10,4	56,1
2005	224,1	138,1	125,1	13,0	61,6	9,4	55,8
Côte-Nord et Nord-du-Québec (480 et 490)							
2004	91,1	59,5	54,3	5,2	65,3	8,7	59,6
2005	90,3	56,0	51,7	4,3	62,0	7,7	57,3
Ontario							
2004	9 937,1	6 813,9	6 362,9	451,0	68,6	6,6	64,0
2005	10 113,3	6 911,2	6 464,7	446,4	68,3	6,5	63,9
Ottawa (510)							
2004	961,5	659,3	618,2	41,0	68,6	6,2	64,3
2005	973,7	672,0	626,4	45,7	69,0	6,8	64,3
Kingston-Pembroke (515)							
2004	354,9	225,1	214,1	11,0	63,4	4,9	60,3
2005	358,1	222,7	209,6	13,1	62,2	5,9	58,5
Muskoka-Kawartha (520)							
2004	296,6	179,6	171,8	7,9	60,6	4,4	57,9
2005	302,1	180,9	168,3	12,6	59,9	7,0	55,7
Toronto (530)							
2004	4 431,5	3 090,8	2 854,0	236,8	69,7	7,7	64,4
2005	4 535,4	3 172,9	2 960,0	212,9	70,0	6,7	65,3
Kitchener-Waterloo-Barrie (540)							
2004	915,0	651,5	619,4	32,2	71,2	4,9	67,7
2005	935,7	681,2	643,8	37,4	72,8	5,5	68,8
Hamilton-Niagara Peninsula (550)							
2004	1 098,1	746,0	704,4	41,6	67,9	5,6	64,1
2005	1 112,9	740,5	693,7	46,8	66,5	6,3	62,3
London (560)							
2004	496,9	349,6	329,8	19,8	70,4	5,7	66,4
2005	502,7	349,8	327,7	22,1	69,6	6,3	65,2

Voir les notes à la fin du tableau.

Tableau 6 – suite

Caractéristiques de la population active selon la région économique¹ et le territoire du Yukon et les territoires du Nord-Ouest, données non désaisonnalisées, moyennes mobiles de trois mois se terminant en Octobre 2004 et Octobre 2005

	Population	Population active		Taux d'activité	Taux de chômage	Taux d'emploi	
		Population active	Emploi				Chômage
en milliers							
Windsor-Sarnia (570)							
2004	516,7	339,7	313,4	26,4	65,7	7,8	60,7
2005	521,9	341,2	317,1	24,1	65,4	7,1	60,8
Stratford-Bruce Peninsula (580)							
2004	241,6	177,3	171,2	6,1	73,4	3,4	70,9
2005	244,7	165,5	159,4	6,0	67,6	3,6	65,1
Nord-est (590)							
2004	448,8	276,2	254,8	21,4	61,5	7,7	56,8
2005	450,3	272,9	254,5	18,4	60,6	6,7	56,5
Nord-ouest (595)							
2004	175,3	118,8	111,9	6,9	67,8	5,8	63,8
2005	175,7	111,5	104,3	7,2	63,5	6,5	59,4
Manitoba							
2004	883,2	615,3	581,5	33,8	69,7	5,5	65,8
2005	890,0	612,3	584,0	28,3	68,8	4,6	65,6
Sud-est (610)							
2004	71,6	51,4	49,5	1,9	71,8	3,7	69,1
2005	73,2	55,0	52,4	2,6	75,1	4,7	71,6
Centre sud (620)							
2004	41,6	30,4	29,4	1,1	73,1	3,6	70,7
2005	42,1	27,7	27,1	0,6	65,8	2,2	64,4
Sud-ouest (630)							
2004	81,1	54,6	51,9	2,7	67,3	4,9	64,0
2005	81,3	50,8	48,8	1,9	62,5	3,7	60,0
Centre nord (640)							
2004	35,0	20,7	19,8	0,9	59,1	4,3	56,6
2005	35,3	24,5	23,7	0,7	69,4	2,9	67,1
Winnipeg (650)							
2004	524,3	373,3	351,6	21,7	71,2	5,8	67,1
2005	528,6	363,0	343,6	19,3	68,7	5,3	65,0
Interlake (660)							
2004	66,8	45,4	42,9	2,5	68,0	5,5	64,2
2005	67,8	48,8	47,0	1,8	72,0	3,7	69,3
Parklands et Nord (670 et 680)							
2004	62,8	39,5	36,4	3,1	62,9	7,8	58,0
2005	61,8	42,7	41,4	1,3	69,1	3,0	67,0
Saskatchewan							
2004	746,4	511,1	486,1	25,0	68,5	4,9	65,1
2005	748,8	510,8	483,8	27,0	68,2	5,3	64,6
Regina-Moose Mountain (710)							
2004	216,7	154,6	148,6	5,9	71,3	3,8	68,6
2005	218,2	153,8	146,7	7,1	70,5	4,6	67,2
Swift Current-Moose Jaw (720)							
2004	82,3	53,3	50,7	2,6	64,8	4,9	61,6
2005	82,4	52,8	50,1	2,7	64,1	5,1	60,8

Voir les notes à la fin du tableau.

Tableau 6 – suite

Caractéristiques de la population active selon la région économique¹ et le territoire du Yukon et les territoires du Nord-Ouest, données non désaisonnalisées, moyennes mobiles de trois mois se terminant en Octobre 2004 et Octobre 2005

	Population	Population active			Taux d'activité	Taux de chômage	Taux d'emploi
		Population active	Emploi	Chômage			
en milliers							
Saskatoon-Biggar (730)							
2004	231,2	163,8	154,7	9,1	70,8	5,6	66,9
2005	232,6	162,4	153,5	8,9	69,8	5,5	66,0
Yorkton-Melville (740)							
2004	66,9	42,4	40,6	1,8	63,4	4,2	60,7
2005	66,1	44,3	42,5	1,7	67,0	3,8	64,3
Prince Albert et Nord (750 et 760)							
2004	149,3	97,1	91,6	5,5	65,0	5,7	61,4
2005	149,6	97,5	90,9	6,6	65,2	6,8	60,8
Alberta							
2004	2 515,6	1 859,7	1 776,5	83,1	73,9	4,5	70,6
2005	2 568,0	1 870,4	1 797,5	72,9	72,8	3,9	70,0
Lethbridge-Medicine Hat (810)							
2004	191,1	138,4	132,2	6,3	72,4	4,6	69,2
2005	194,0	144,3	139,5	4,8	74,4	3,3	71,9
Camrose-Drumheller (820)							
2004	145,1	106,3	103,1	3,2	73,3	3,0	71,1
2005	147,0	106,9	103,6	3,3	72,7	3,1	70,5
Calgary (830)							
2004	902,0	680,8	647,7	33,0	75,5	4,8	71,8
2005	925,2	678,0	649,7	28,3	73,3	4,2	70,2
Banff-Jasper-Rocky Mountain House (840)							
2004	63,1	46,2	45,1	x	73,2	x	71,5
2005	63,6	48,2	46,7	1,5	75,8	3,1	73,4
Red Deer (850)							
2004	127,9	90,8	87,3	3,6	71,0	4,0	68,3
2005	131,3	98,2	94,7	3,6	74,8	3,7	72,1
Edmonton (860)							
2004	836,8	612,1	584,6	27,5	73,1	4,5	69,9
2005	851,8	603,1	578,0	25,0	70,8	4,1	67,9
Athabasca-Grande Prairie-Peace River (870)							
2004	169,2	123,5	117,2	6,3	73,0	5,1	69,3
2005	172,0	129,8	125,7	4,1	75,5	3,2	73,1
Wood Buffalo-Cold Lake (880)							
2004	80,3	61,6	59,3	2,2	76,7	3,6	73,8
2005	83,1	61,9	59,5	2,4	74,5	3,9	71,6
Colombie-Britannique							
2004	3 401,2	2 242,9	2 089,2	153,7	65,9	6,9	61,4
2005	3 462,0	2 280,5	2 159,5	121,0	65,9	5,3	62,4
Île de Vancouver et la Côte (910)							
2004	589,6	365,1	339,9	25,2	61,9	6,9	57,6
2005	599,4	381,6	359,1	22,5	63,7	5,9	59,9

Voir les notes à la fin du tableau.

Tableau 6 – suite

Caractéristiques de la population active selon la région économique¹ et le territoire du Yukon et les territoires du Nord-Ouest, données non désaisonnalisées, moyennes mobiles de trois mois se terminant en Octobre 2004 et Octobre 2005

	Population	Population active			Taux d'activité	Taux de chômage	Taux d'emploi
		Population active	Emploi	Chômage			
en milliers							
Lower Mainland-Sud-ouest (920)							
2004	2 039,9	1 373,3	1 279,4	93,9	67,3	6,8	62,7
2005	2 083,1	1 380,6	1 308,4	72,2	66,3	5,2	62,8
Thompson-Okanagan (930)							
2004	395,6	250,5	234,7	15,9	63,3	6,3	59,3
2005	403,5	266,0	253,3	12,7	65,9	4,8	62,8
Kootenay (940)							
2004	124,7	79,0	73,0	6,0	63,4	7,6	58,5
2005	125,0	77,0	72,7	4,3	61,6	5,6	58,2
Cariboo (950)							
2004	131,6	90,7	84,2	6,5	68,9	7,2	64,0
2005	131,2	89,3	84,6	4,6	68,1	5,2	64,5
Côte-nord et Nechako (960 et 970)							
2004	71,4	48,9	44,2	4,7	68,5	9,6	61,9
2005	70,6	52,1	49,0	3,1	73,8	6,0	69,4
Nord-est (980)							
2004	48,5	35,3	33,8	1,5	72,8	4,2	69,7
2005	49,4	33,9	32,4	1,5	68,6	4,4	65,6
Territoire du Yukon³							
2004	21,6	16,6	15,8	0,9	76,9	5,4	73,1
2005	21,5	16,1	15,3	0,7	74,9	4,3	71,2
Territoires du Nord-Ouest⁴							
2004	30,8	23,5	22,3	1,1	76,3	4,7	72,4
2005	31,6	24,0	22,8	1,2	75,9	5,0	72,2

1. Pour une description géographique des régions économiques, voir le Guide de l'Enquête sur la population active (numéro 71-543-GIF au catalogue).
2. Les estimations pour le Canada sont une somme des totaux provinciaux et excluent les estimations de Yukon, des Territoires du Nord-ouest et de Nunavut.
3. Depuis 1992, on réalise l'Enquête sur la population active au Yukon en appliquant une autre méthodologie qui remédie à certaines des difficultés d'ordre opérationnel inhérentes aux collectivités éloignées. Ces estimations ne sont pas incluses dans les totaux nationaux.
4. Depuis 2001, on réalise l'Enquête sur la population active au Territoires du Nord-Ouest en appliquant une autre méthodologie qui remédie à certaines des difficultés d'ordre opérationnel inhérentes aux collectivités éloignées. Ces estimations ne sont pas incluses dans les totaux nationaux.

Nota : Tableau CANSIM connexe 282-0054

Tableau 7

Heures habituelles et salaires moyens des employés selon certaines caractéristiques, Canada, données non désaisonnalisées

	Employés			Temps plein			Temps partiel			
	Nombre	Heures hebdomadaires moyennes	Salaires hebdomadaires moyen	Salaires horaires moyen	Nombre	Heures hebdomadaires moyennes	Salaires hebdomadaires moyen	Nombre	Heures hebdomadaires moyennes	Salaires hebdomadaires moyen
	'000		\$		'000		\$	'000		\$
Octobre 2005										
15 ans et plus	13 776,4	35,5	711,14	19,33	11 228,0	39,7	817,64	2 548,4	17,2	241,94
15 à 24 ans	2 335,9	27,7	325,13	10,99	1 200,2	39,5	498,43	1 135,7	15,1	141,99
25 ans et plus	11 440,5	37,1	789,96	21,03	10 027,8	39,7	855,84	1 412,7	18,8	322,28
Hommes	7 033,9	38,3	818,98	20,89	6 255,7	41,0	894,86	778,2	16,2	209,02
Femmes	6 742,5	32,6	598,65	17,70	4 972,3	38,0	720,49	1 770,2	17,6	256,41
Couverture syndicale										
Couvert par un syndicat	4 395,9	36,0	810,24	22,32	3 754,7	38,9	885,37	641,2	19,0	370,33
Non couvert par un syndicat	9 380,5	35,3	664,70	17,93	7 473,3	40,1	783,61	1 907,2	16,5	198,77
Permanence de l'emploi										
Permanent	11 994,3	36,5	746,50	19,91	10 211,4	39,6	831,36	1 783,0	18,3	260,52
Temporaire	1 782,1	29,1	473,14	15,43	1 016,6	40,1	679,81	765,4	14,6	198,65
Profession										
Gestion	998,7	40,1	1 199,82	29,89	966,4	40,8	1 227,16	32,3	19,0	381,70
Affaires, finance et administration	2 626,2	35,2	664,56	18,47	2 237,1	38,2	735,65	389,0	17,6	255,74
Sciences naturelles et appliquées	951,5	38,7	1 056,98	27,32	917,1	39,4	1 082,95	34,5	18,3	366,43
Secteur de la santé	850,9	33,0	757,30	22,76	622,9	37,8	874,02	228,0	20,0	438,40
Sciences sociales, enseignement, administration publique et religion	1 227,7	33,8	865,31	25,38	966,8	38,4	988,07	260,9	16,8	410,37
Arts, culture, sports et loisirs	313,7	30,4	649,51	19,81	209,1	38,8	861,56	104,6	13,8	225,43
Ventes et services	3 423,9	30,5	426,95	12,96	2 140,8	38,7	582,89	1 283,2	16,8	166,78
Métiers, transport et machinerie	2 052,3	40,5	773,60	18,93	1 919,2	42,1	811,12	133,2	17,6	232,88
Professions propres au secteur primaire	293,6	42,9	695,90	15,93	259,8	46,7	764,80	33,8	14,1	166,72
Transformation, fabrication et services d'utilité publique	1 037,9	39,3	658,50	16,61	988,8	40,4	680,17	49,0	18,5	221,37
Octobre 2004										
15 ans et plus	13 630,6	35,4	683,44	18,61	11 081,7	39,6	786,47	2 548,9	17,3	235,47
15 à 24 ans	2 323,1	27,6	313,66	10,63	1 205,4	39,1	477,87	1 117,6	15,2	136,54
25 ans et plus	11 307,6	37,1	759,40	20,25	9 876,2	39,7	824,14	1 431,3	18,9	312,73
Hommes	6 983,2	38,2	792,46	20,27	6 219,5	40,9	863,99	763,7	16,5	209,97
Femmes	6 647,4	32,5	568,90	16,87	4 862,1	38,0	687,32	1 785,2	17,6	246,39
Couverture syndicale										
Couvert par un syndicat	4 287,4	35,9	786,67	21,67	3 679,7	38,7	857,33	607,7	18,8	358,81
Non couvert par un syndicat	9 343,2	35,2	636,06	17,20	7 401,9	40,1	751,25	1 941,3	16,8	196,87
Permanence de l'emploi										
Permanent	11 907,9	36,3	716,88	19,19	10 097,9	39,6	800,11	1 810,0	18,2	252,49
Temporaire	1 722,7	29,3	452,30	14,59	983,8	40,0	646,45	738,9	15,1	193,79
Profession										
Gestion	934,7	40,5	1 190,25	29,49	909,9	41,1	1 211,38	24,8	19,3	413,38
Affaires, finance et administration	2 599,7	35,1	640,04	17,84	2 194,1	38,3	709,15	405,7	17,9	266,25
Sciences naturelles et appliquées	931,2	38,5	1 024,58	26,66	899,4	39,2	1 045,20	31,8	17,2	441,79
Secteur de la santé	815,2	32,9	733,87	21,98	596,9	37,7	850,94	218,2	19,7	413,64
Sciences sociales, enseignement, administration publique et religion	1 117,7	33,6	818,08	24,29	863,8	38,4	938,57	253,9	17,3	408,24
Arts, culture, sports et loisirs	301,8	31,1	640,43	19,19	212,7	38,8	841,05	89,2	12,7	161,90
Ventes et services	3 500,5	30,6	415,07	12,60	2 195,0	38,7	565,62	1 305,4	16,9	161,92
Métiers, transport et machinerie	2 004,5	40,2	751,38	18,49	1 862,2	41,9	790,43	142,3	18,4	240,36
Professions propres au secteur primaire	289,6	42,0	654,77	15,22	256,7	45,5	718,64	32,9	14,6	156,48
Transformation, fabrication et services d'utilité publique	1 135,7	39,3	643,21	16,23	1 090,9	40,2	661,51	44,8	16,6	197,14

Nota : Tableaux CANSIM connexes 282-0023, 282-0069, 282-0073

Tableau 8

Taux de chômage selon la région utilisée par le régime d'assurance-emploi¹, données désaisonnalisées, moyennes mobiles de trois mois

Région	En vigueur du 6 novembre 2005 au 3 décembre 2005
	Taux de chômage
	Pourcentage
Terre-Neuve-et-Labrador	
01. St. John's	8,6
02. Terre-Neuve-et-Labrador	20,5
Île-du-Prince-Édouard	
03. Île-du-Prince-Édouard	11,5
Nouvelle-Écosse	
04. Est de la Nouvelle-Écosse	14,1
05. Ouest de la Nouvelle-Écosse	9,1
06. Halifax	5,2
Nouveau-Brunswick	
07. Fredericton-Moncton-Saint John	7,9
08. Madawaska-Charlotte ²	12,3
09. Restigouche-Albert	15,8
Québec	
10. Gaspésie-Îles-de-la-Madeleine	17,5
11. Québec	5,8
12. Trois-Rivières	8,0
13. Québec Centre-Sud	6,1
14. Sherbrooke	7,4
15. Montérégie	7,5
16. Montréal	9,0
17. Québec Centre	9,1
18. Nord-Ouest du Québec	12,6
19. Bas-Saint-Laurent-Côte-Nord ³	11,4
20. Gatineau	6,8
21. Saguenay	11,1
Ontario	
22. Ottawa	6,6
23. Est de l'Ontario	7,3
24. Kingston	6,4
25. Centre de l'Ontario	6,4
26. Oshawa	6,2
27. Toronto	6,6
28. Hamilton	6,1
29. St. Catharines	7,9
30. London	6,6
31. Niagara	8,7
32. Windsor	7,2
33. Kitchener	5,7
34. Huron	8,6
35. Centre-Sud de l'Ontario	5,1
36. Sudbury	7,9
37. Thunder Bay	6,4
38. Nord de l'Ontario	10,0
Manitoba	
39. Winnipeg	5,0
40. Sud du Manitoba	5,0
41. Nord du Manitoba	23,6

Voir les notes à la fin du tableau.

Tableau 8 – suite

Taux de chômage selon la région utilisée par le régime d'assurance-emploi¹, données désaisonnalisées, moyennes mobiles de trois mois

Région	En vigueur
	du 6 novembre 2005 au 3 décembre 2005
Taux de chômage	
Pourcentage	
Saskatchewan	
42. Regina	5,1
43. Saskatoon	5,6
44. Sud de la Saskatchewan	7,2
45. Nord de la Saskatchewan	15,3
Alberta	
46. Calgary	4,1
47. Edmonton	4,7
48. Nord de l'Alberta	7,2
49. Sud de l'Alberta	4,7
Colombie-Britannique	
50. Sud intérieur de la Colombie-Britannique	6,8
51. Abbotsford	5,1
52. Vancouver	5,3
53. Victoria	4,9
54. Sud côtier de la Colombie-Britannique	7,8
55. Nord de la Colombie-Britannique	9,4
Territoires	
56. Territoire du Yukon ⁴	25,0
57. Territoires du Nord-Ouest ⁴	25,0
58. Nunavut ⁴	25,0

1. Les limites des régions d'assurance-emploi sont déterminées par Ressources humaines et Développement des compétences Canada (RHDC). Pour les cartes de ces régions, voir le site web de RHDC au <http://www14.hrdc-drhc.gc.ca/ei-ae/canadaeif.htm>.

2. Ce taux de chômage est déterminé en utilisant une formule de transition prescrite dans les Règlements sur l'Assurance-emploi. Pour plus d'informations, voir : http://www.rhdcc.gc.ca/fr/sm/comm/nouvelles/2000/000913a_f.shtml.

3. Ce taux de chômage est déterminé en utilisant une formule de transition prescrite dans les Règlements sur l'Assurance-emploi. Pour plus d'informations, voir : http://www.rhdcc.gc.ca/fr/sm/comm/nouvelles/2000/000913b_f.shtml.

4. Ce taux est fourni par Ressources humaines et Développement des compétences Canada.

Qualité des données

À propos de l'Enquête sur la population active

Les statistiques publiées ici sont fondées sur une enquête mensuelle menée auprès d'environ 53 000 ménages représentatifs d'un bout à l'autre du Canada. L'enquête sur la population active, lancée en novembre 1945, a eu lieu tous les trois mois jusqu'à novembre 1952. Depuis lors, elle a lieu tous les mois. L'information générée par l'enquête s'est considérablement accrue au cours des années grâce à un remaniement majeur de l'enquête en 1976, suivi d'un autre en 1997, et fournit une image riche et détaillée du marché du travail canadien.

L'échantillon retenu aux fins de l'enquête sur la population active représente toutes les personnes de 15 ans et plus résidant dans les provinces du Canada, à l'exception des personnes vivant dans des réserves indiennes, des membres à plein temps des Forces armées et des pensionnaires d'institutions (par exemple les détenus de prison et les malades séjournant à l'hôpital ou dans une maison de repos pour plus de 6 mois). Les estimations mensuelles de l'emploi, du chômage et des inactifs se rapportent à une semaine bien précise chaque mois, soit normalement celle où tombe le quinzième jour du mois.

Définitions et explications

La **population active** comprend les membres de la population civile hors institution âgés de 15 ans et plus qui avaient un emploi (personnes occupées) ou étaient en chômage pendant la semaine de référence.

Les personnes occupées sont celles qui, au cours de la semaine de référence :

- (a) ont fait un travail quelconque
- (b) avaient un emploi mais n'étaient pas au travail

Une personne est considérée à **temps plein** si elle travaille habituellement plus de 29 heures par semaine à son emploi principal. Une personne est considérée à **temps partiel** si elle travaille habituellement moins de 30 heures par semaine à son emploi principal.

Les **chômeurs** sont les personnes qui, au cours de la semaine de référence :

- (a) étaient sans emploi, avaient activement cherché du travail au cours des quatre dernières semaines (y compris la semaine de référence) et étaient prêtes à travailler;
- (b) n'avaient pas activement cherché de travail au cours des quatre dernières semaines, mais étaient temporairement mises à pied et étaient prêtes à travailler;
- (c) n'avaient pas activement cherché de travail au cours des quatre dernières semaines, mais devaient commencer un nouvel emploi dans quatre semaines ou moins à compter de la semaine de référence, et étaient prêtes à travailler.

La partie de la population civile hors institution âgée de 15 ans et plus qui était ni occupée ni en chômage pendant la semaine de référence est classée **comme inactive**.

Le **taux de chômage** représente le nombre de chômeurs exprimé en pourcentage de la population active. Le taux de chômage d'un groupe particulier (âge, sexe, etc.) est le nombre de chômeurs dans ce groupe, exprimé en pourcentage de la population active dans le même groupe.

Le **taux d'activité** représente la population active exprimée en pourcentage de la population de 15 ans et plus. Le taux d'activité d'un groupe particulier (âge, sexe, etc.) est la population active dans ce groupe exprimée en pourcentage de la population dans le même groupe.

Le **taux d'emploi (antérieurement nommé rapport emploi-population)** représente le nombre de personnes occupées exprimé en pourcentage de la population de 15 ans et plus. Le taux d'emploi d'un groupe particulier (âge, sexe, etc.) est le nombre de personnes occupées dans ce groupe, exprimé en pourcentage de la population dans le même groupe.

Le **taux de temps partiel** représente le nombre de personnes occupées à temps partiel exprimé en pourcentage du nombre de personnes occupées. Le taux de temps partiel d'un groupe particulier (âge, sexe, etc.) est le nombre de personnes occupées à temps partiel dans ce groupe, exprimé en pourcentage du nombre de personnes occupées dans le même groupe.

Toutes les régions géographiques sont basées sur les limites du Recensement de 2001.

Désaisonnalisation

Les fluctuations des séries chronologiques économiques sont causées par des mouvements saisonniers, cycliques et irréguliers. Une série désaisonnalisée est une série dont on a éliminé les effets des mouvements saisonniers. Ces derniers sont causés par des événements annuels réguliers comme les changements de température, les vacances, les cycles agricoles, de productions et de ventes au détail durant la période de Noël et de Pâques. La série désaisonnalisée contient à la fois des fluctuations irrégulières et des fluctuations cycliques à long terme.

Les données désaisonnalisées sont révisées chaque année afin de tenir compte des données courantes et produire des coefficients d'extrapolation prospective pour les 12 prochains mois. Les données d'extrapolation prospective seront l'objet de légères révisions dans les éditions ultérieures de la présente publication.

Erreur d'échantillonnage

Les estimations contenues dans cette publication sont basées sur l'Enquête sur la population active, une enquête mensuelle de 53 000 ménages à travers le Canada. Étant donné qu'elles reposent sur une enquête par échantillon, ces estimations sont sujettes à des erreurs d'échantillonnage. Le changement dans le niveau d'une estimation entre deux mois peut donc être le résultat d'un changement réel ou d'une variation d'échantillonnage. Un indicateur de l'erreur d'échantillonnage est inclus dans la plupart des tableaux de cette publication. Deux fois sur trois, un changement plus grand que l'erreur d'échantillonnage indique un changement réel. Des variations moins élevées que l'erreur d'échantillonnage sont moins susceptibles de montrer des changements réels que des variations dues à l'échantillonnage. On peut avoir davantage confiance dans un ensemble de mouvements consécutifs dans la même direction, même si certains de ces mouvements sont plus petits que l'erreur d'échantillonnage.

En novembre 2004, l'Enquête sur la population active procédait à la mise en oeuvre d'un nouveau plan de sondage afin d'assurer la plus grande qualité possible des estimations mensuelles concernant le marché du travail. L'introduction d'un nouveau plan d'échantillonnage peut avoir un impact sur l'erreur-type. Les erreurs-types dans cette publication ont été dérivées selon l'ancien plan d'échantillonnage. Le programme servant au calcul des erreurs-types selon le nouveau plan est en cours de développement. Quoiqu'on s'attende à ce que les erreurs-types calculées selon le nouveau plan soient similaires à celles actuellement disponibles dans cette publication, on demande aux utilisateurs d'être vigilants en utilisant ces dernières.

Pour des renseignements plus détaillés concernant l'Enquête sur la population active, voir les documents suivants :

- Aperçu de l'Enquête sur la population active Guide de l'Enquête sur la population active (71-543-GIF) Énoncés de qualité Méthodologie de l'enquête sur la population active du Canada (71-526-XPB)
- Guide de l'Enquête sur la population active (71-543-GIF)

- Énoncés de qualité
- Méthodologie de l'enquête sur la population active du Canada (71-526-XPB)