



N° 71-001-XIF au catalogue

Information population active

Ne pas publier avant 7 heures (HAE)

vendredi 7 juillet 2006



Pour la semaine se terminant le 17 juin 2006



Statistique
Canada

Statistics
Canada

Canada

Comment obtenir d'autres renseignements

Toute demande de renseignements au sujet du présent produit ou au sujet de statistiques ou de services connexes doit être adressée à : Programme de l'Enquête sur la population active, Division de la statistique du travail, Statistique Canada, Ottawa, Ontario, K1A 0T6 (téléphone : (613) 951-4090, numéro de téléphone sans frais : 1 866 873-8788, télécopieur : (613) 951-2869 ou par courriel : travail@statcan.ca).

Pour obtenir des informations sur l'ensemble des données de Statistique Canada qui sont disponibles, veuillez composer l'un des numéros sans frais suivants. Vous pouvez également communiquer avec nous par courriel ou visiter notre site Web à www.statcan.ca.

Service national de renseignements **1 800 263-1136**

Service national d'appareils de télécommunication pour les malentendants **1 800 363-7629**

Renseignements concernant le Programme des services de dépôt **1 800 700-1033**

Télécopieur pour le Programme des services de dépôt **1 800 889-9734**

Renseignements par courriel infostats@statcan.ca

Site Web www.statcan.ca

Renseignements pour accéder au produit

Le produit n° 71-001-XIF au catalogue est disponible gratuitement sous format électronique. Pour obtenir un exemplaire, il suffit de visiter notre site Web à www.statcan.ca et de choisir la rubrique Nos produits et services.

Normes de service à la clientèle

Statistique Canada s'engage à fournir à ses clients des services rapides, fiables et courtois, et ce, dans la langue officielle de leur choix. À cet égard, notre organisme s'est doté de *normes de service à la clientèle* qui doivent être observées par les employés lorsqu'ils offrent des services à la clientèle. Pour obtenir une copie de ces normes de service, veuillez communiquer avec Statistique Canada au numéro sans frais 1 800 263-1136. Les normes de services sont aussi publiées sur www.statcan.ca sous À propos de Statistique Canada > Offrir des services aux Canadiens.



Statistique Canada
Division de la statistique du travail
Programme de l'Enquête sur la population active

Information population active

Ne pas publier avant 7 heures (HAE)

vendredi 7 juillet 2006

Pour la semaine se terminant le 17 juin 2006

Publication autorisée par le ministre responsable de Statistique Canada

© Ministre de l'Industrie, 2006

Tous droits réservés. Le contenu de la présente publication électronique peut être reproduit en tout ou en partie, et par quelque moyen que ce soit, sans autre permission de Statistique Canada, sous réserve que la reproduction soit effectuée uniquement à des fins d'étude privée, de recherche, de critique, de compte rendu ou en vue d'en préparer un résumé destiné aux journaux et/ou à des fins non commerciales. Statistique Canada doit être cité comme suit : Source (ou « Adapté de », s'il y a lieu) : Statistique Canada, année de publication, nom du produit, numéro au catalogue, volume et numéro, période de référence et page(s). Autrement, il est interdit de reproduire le contenu de la présente publication, ou de l'emmagasiner dans un système d'extraction, ou de le transmettre sous quelque forme ou par quelque moyen que ce soit, reproduction électronique, mécanique, photographique, pour quelque fin que ce soit, sans l'autorisation écrite préalable des Services d'octroi de licences, Division des services à la clientèle, Statistique Canada, Ottawa, Ontario, Canada K1A 0T6.

Juillet 2006

Nº 71-001-XIF au catalogue

ISSN 1703-8308

Périodicité : mensuelle

Ottawa

This publication is available in English upon request (Catalogue no. 71-001-XIE).

Note de reconnaissance

Le succès du système statistique du Canada repose sur un partenariat bien établi entre Statistique Canada et la population, les entreprises, les administrations canadiennes et les autres organismes. Sans cette collaboration et cette bonne volonté, il serait impossible de produire des statistiques précises et actuelles.

Informations pour l'utilisateur

Signes conventionnels

Les signes conventionnels suivants sont employés uniformément dans les publications de Statistique Canada :

- . indisponible pour toute période de référence
- .. indisponible pour une période de référence précise
- ... n'ayant pas lieu de figurer
- 0 zéro absolu ou valeur arrondie à zéro
- 0^s valeur arrondie à 0 (zéro) là où il y a une distinction importante entre le zéro absolu et la valeur arrondie
- P provisoire
- r révisé
- x confidentiel en vertu des dispositions de la *Loi sur la statistique*
- E à utiliser avec prudence
- F trop peu fiable pour être publié

Demandes spéciales (\$)

Il est possible de demander des totalisations spéciales de façon ponctuelle ou régulière. Ce service vous permet de préciser les tableaux et les séries chronologiques qui répondent à vos exigences particulières. Le coût de ce service varie selon la demande. Pour obtenir plus de renseignements sur ce service, veuillez composer notre numéro de téléphone sans frais (1 866-873-8788) ou communiquez par courriel à l'adresse suivante : travail@statcan.ca.

Calendrier de diffusion pour l'EPA

Période de référence - Semaine se terminant	Date de diffusion
21 janvier 2006	10 février 2006
18 février 2006	10 mars 2006
18 mars 2006	7 avril 2006
15 avril 2006	5 mai 2006
20 mai 2006	9 juin 2006
17 juin 2006	7 juillet 2006
15 juillet 2006	4 août 2006
19 août 2006	8 septembre 2006
16 septembre 2006	6 octobre 2006
14 octobre 2006	3 novembre 2006
11 novembre 2006	1 décembre 2006
9 décembre 2006	5 janvier 2007

Dernier communiqué de l'EPA dans *le Quotidien* (gratuit)

Table des matières

Faits saillants	5
Analyse — Juin 2006	6
Graphiques	
1. Emploi et taux de chômage, Canada, séries désaisonnalisées	5
2. Indicateurs de l'emploi et du chômage, Canada, données désaisonnalisées	9
3. Indicateurs de l'emploi et du chômage, Canada, données désaisonnalisées	10
4. Indice de l'emploi selon la branche d'activité, Canada, données désaisonnalisées, janvier 2003=100	11
5. Indice de l'emploi selon la branche d'activité, Canada, données désaisonnalisées, janvier 2003=100	12
6. Indice de l'emploi selon la branche d'activité, Canada, données désaisonnalisées, janvier 2003=100	13
7. Indice de l'emploi selon la province, données désaisonnalisées, janvier 2003=100	14
8. Indice de l'emploi selon la province, données désaisonnalisées, janvier 2003=100	15
Produits connexes	16
Tableaux statistiques	
1 Caractéristiques de la population active selon l'âge et le sexe, Canada, données désaisonnalisées	25
2 Emploi selon la catégorie de travailleurs et la branche d'activité, Canada, données désaisonnalisées	26
3 Caractéristiques de la population active selon la province, données désaisonnalisées	27
4 Certaines caractéristiques de la population active (données désaisonnalisées)	29
4-1 Terre-Neuve-et-Labrador	29
4-2 Île-du-Prince-Édouard	30
4-3 Nouvelle-Écosse	31
4-4 Nouveau-Brunswick	32
4-5 Québec	33
4-6 Ontario	34
4-7 Manitoba	35
4-8 Saskatchewan	36
4-9 Alberta	37
4-10 Colombie-Britannique	38

Table des matières – suite

5	Caractéristiques de la population active selon la région métropolitaine de recensement (données désaisonnalisées)	39
5-1	Moyennes mobiles de trois mois	39
5-2	Données mensuelles	44
6	Caractéristiques de la population active selon la région économique et les territoires, données non désaisonnalisées, moyennes mobiles de trois mois se terminant en Juin 2005 et Juin 2006	45
7	Heures habituelles et salaires moyens des employés selon certaines caractéristiques, Canada, données non désaisonnalisées	50
8	Taux de chômage selon la région utilisée par le régime d'assurance-emploi, données désaisonnalisées, moyennes mobiles de trois mois	51
9	Étudiants et autres personnes âgées de 15 à 24 ans (données non désaisonnalisées)	53
9-1	selon le groupe d'âge détaillé	53
9-2	selon la province	54
	Qualité des données	56

Faits saillants

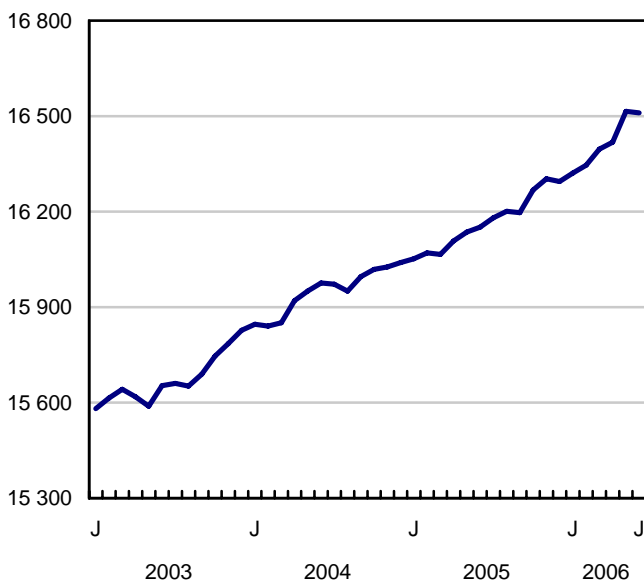
Juin 2006

Après des gains appréciables le mois précédent, l'emploi a peu changé en juin, laissant le taux de chômage à 6,1 %, son niveau le plus bas des 32 dernières années. Depuis le début de l'année, l'emploi est en hausse de 1,3 %, ou 216 000 emplois, soit plus du double du taux de croissance enregistré au cours de la première moitié de 2005.

Graphique 1
Emploi et taux de chômage, Canada, séries désaisonnalisées

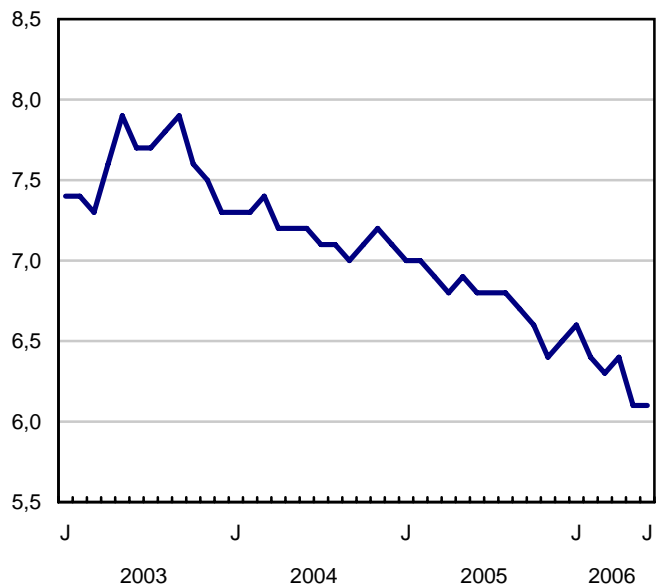
Emploi

En milliers



Taux de chômage

Pourcentage



Analyse — Juin 2006

Après des gains appréciables le mois précédent, l'emploi a peu changé en juin, laissant le taux de chômage à 6,1 %, son niveau le plus bas des 32 dernières années. Depuis le début de l'année, l'emploi est en hausse de 1,3 %, ou 216 000 emplois, soit plus du double du taux de croissance enregistré au cours de la première moitié de 2005.

L'emploi est resté inchangé en juin dans presque toutes les provinces. Toutefois, certaines régions du pays ont connu une forte croissance au cours des six premiers mois de l'année. L'Alberta vient en tête, ayant affiché un taux de croissance de 3,9 % depuis janvier 2006, soit le triple de la moyenne nationale. La Saskatchewan et l'Ontario ont également enregistré une croissance supérieure à la moyenne.

L'emploi dans le secteur des soins de santé et de l'assistance sociale a crû fortement en juin, poursuivant une tendance à la hausse amorcée au début de l'année, particulièrement en Colombie-Britannique, en Alberta et en Ontario. L'emploi dans le secteur de la construction, toutefois, a reculé en juin.

Au cours des six premiers mois de 2006, des hausses d'emploi supérieures à la moyenne ont été observées dans plusieurs industries, soit la finance, les assurances, l'immobilier et la location (+6,3 %), les soins de santé et l'assistance sociale (+5,4 %), les ressources naturelles (+5,2 %) et les « autres services » (+4,2 %).

Les baisses de l'emploi à temps plein enregistrées en juin ont compensé les hausses de l'emploi à temps partiel, principalement chez les jeunes et les hommes d'âge adulte. Après avoir fortement augmenté depuis le mois de mars de l'année en cours, l'emploi a stagné chez les femmes adultes en juin.

Le nombre d'employés du secteur privé a fortement augmenté en juin, tandis que le nombre de travailleurs indépendants et d'employés du secteur public a baissé. Jusqu'à maintenant cette année, le nombre d'employés dans le secteur privé a bondi de 2,4 %, hausse nettement supérieure à celle enregistrée dans le secteur public (+1,7 %). En revanche, les emplois des travailleurs indépendants ont chuté de 3,7 %. Il s'agit de la plus importante période de recul de l'emploi des travailleurs indépendants depuis 2002, les pertes étant réparties dans plusieurs industries.

Le salaire horaire moyen était en hausse de 3,5 % par rapport à juin de l'an dernier, croissance qui demeure supérieure à la plus récente augmentation sur 12 mois de 2,8 %, de l'Indice des prix à la consommation. La croissance des salaires demeure forte en Alberta, faisant un bond de 7,3 % par rapport à l'an dernier.

Forte progression dans les soins de santé et l'assistance sociale

L'estimation du nombre d'emplois a augmenté d'environ 41 000 dans les services de soins de santé et d'assistance sociale en juin, principalement en Ontario et au Québec. Le nombre d'emplois dans cette industrie a donc augmenté de 94 000 (+5,4 %) depuis le début de l'année, après avoir enregistré une faible croissance en 2004 et 2005. Depuis le début de l'année, la croissance dans cette industrie a été particulièrement forte dans les hôpitaux, les services de garderie et les services individuels et familiaux.

Le secteur de la construction, en revanche, a perdu 19 000 emplois en juin. Après avoir affiché une forte croissance au cours des deux années précédentes, l'emploi dans ce secteur est inchangé depuis le début de 2006.

Même s'il a peu varié en juin, l'emploi dans le secteur de la fabrication a reculé de 8,5 % (-199 000) depuis la fin de 2002. En 2006, jusqu'ici, les baisses sont survenues dans les industries de l'alimentation, du papier et de la fabrication de textiles.

Progression de l'emploi : l'Alberta se classe en tête de liste en 2006

En juin, la croissance de l'emploi en Alberta a marqué un temps d'arrêt, après des gains importants au cours des précédents mois. Depuis le début de l'année, l'emploi a crû de 3,9 % (+69 000), taux trois fois supérieur à la moyenne nationale. Au cours de la première moitié de l'année, la progression de l'emploi s'est concentrée dans les secteurs des ressources naturelles, des administrations publiques et des services de soins de santé et d'assistance sociale.

Le nombre d'emplois en Saskatchewan a légèrement augmenté en juin, soit de 2 000, principalement dans l'hébergement et les services de restauration. Le taux d'emploi de la province, à 65,5 %, et son taux d'activité, à 68,9 %, atteignent ainsi des sommets records. Au cours des six derniers mois, la Saskatchewan a connu le deuxième taux de croissance de l'emploi en importance de toutes les provinces (+1,9 %). Jusqu'ici, cette année, les hausses ont été observées dans les secteurs du commerce, de l'agriculture, de l'hébergement et des services de restauration, et de la construction.

L'emploi a diminué en Nouvelle-Écosse (-5 000) ainsi qu'en l'Île-du-Prince-Édouard (-1 000) en juin. Ces baisses laissent l'emploi dans l'une et l'autre province au même niveau qu'en décembre 2005.

En juin, l'emploi est demeuré inchangé en Ontario et au Québec. Jusqu'ici, cette année, l'emploi a progressé de 1,4 % en Ontario, mais de 0,4 % seulement au Québec. L'emploi dans le secteur de la fabrication a été faible dans l'une et l'autre province, mais les hausses enregistrées dans le secteur des services ont eu des effets compensateurs plus marqués en Ontario.

En Colombie-Britannique, un plus petit nombre de personnes cherchant du travail en juin, le taux de chômage s'est situé à un nouveau creux record, soit 4,3 %. L'emploi a progressé de 1,1 % au cours des premiers six mois de 2006, taux légèrement plus faible que celui enregistré au cours de la même période de l'année précédente (+1,5 %).

Comme dans le cas de la Colombie-Britannique, le taux de chômage au Manitoba a atteint en juin un creux record (3,6 %) attribuable à une plus faible participation au marché du travail. Depuis le début de l'année, l'emploi au Manitoba a progressé de 0,8 %, un taux inférieur à la moyenne nationale.

L'augmentation de l'emploi à temps partiel a compensé la diminution de l'emploi à temps plein

Globalement, l'emploi est demeuré inchangé en juin, une baisse du nombre d'emplois à temps plein (-67 000) s'étant accompagnée d'une hausse similaire du nombre d'emploi à temps partiel (+63 000). Au cours des trois dernières années, la croissance de l'emploi a été principalement attribuable à la progression de l'emploi à temps plein (+6,4 %).

L'emploi a peu varié en juin chez les hommes et les femmes adultes ainsi que chez les jeunes. Toutefois, depuis le début de l'année, la croissance de l'emploi a été la plus marquée chez les femmes adultes (+2,1 %) suivies des jeunes (+1,5 %) et des hommes adultes (+0,6 %).

Perspectives d'emploi d'été prometteuses pour les étudiants plus jeunes

Une plus forte proportion d'étudiants de 17 à 19 ans étaient occupés en juin (58,2 %), ce qui représente une hausse de 4,7 points de pourcentage par rapport à juin de l'an dernier. Il s'agit du taux d'emploi le plus élevé affiché par ces jeunes étudiants en 16 ans.

Toutefois, chez les étudiants plus âgés, soit de 20 à 24 ans, le taux d'emploi était similaire à celui affiché l'année précédente, soit 69,7 %, mais demeure nettement inférieur au sommet atteint en juin 1989 (79,7 %).

(Nota : De mai à août, l'Enquête sur la population active recueille de l'information sur le marché du travail concernant les jeunes de 15 à 24 ans qui fréquentaient l'école à temps plein en mars et qui ont l'intention de retourner aux études à l'automne. Les résultats de l'enquête pour le mois de mai et juin fournissent les premiers indicateurs du marché des emplois d'été pour les étudiants de 20 à 24 ans. Cependant, un grand nombre des étudiants plus jeunes âgés de 15 à 19 ans n'ont pas encore fini les cours pour l'été. Les données de juillet et d'août fourniront d'autres renseignements sur le marché des emplois d'été. Les estimations publiées ne sont pas désaisonnalisées et les comparaisons ne peuvent donc être faites que d'une année à l'autre.)

Note aux lecteurs

Comparaison des estimations actuelles de l'Enquête sur la population active aux estimations antérieures à 1976

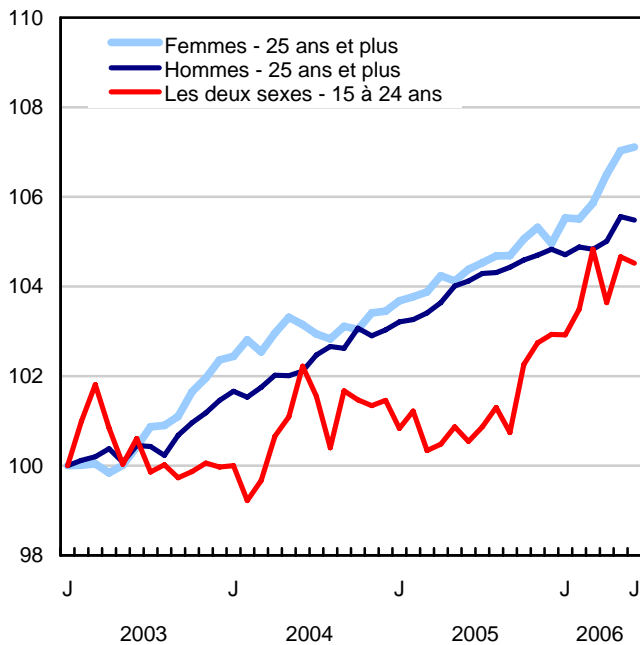
Au cours des derniers mois, on a fait état, dans le cadre de l'Enquête sur la population active (EPA), de taux de chômage si faibles que certains utilisateurs des données de l'EPA ont dit souhaiter comprendre le contexte historique de la présentation de ces chiffres. Il convient d'être prudent quand on compare les dernières estimations d'emploi ou de chômage à celles produites avant 1976, c'est-à-dire avant le remaniement en profondeur du questionnaire de l'enquête.

La version de 1976 du questionnaire comporte des questions directes visant à déterminer la situation par rapport au marché du travail, au lieu des questions sur « l'activité principale » posées antérieurement. En 1975, l'ancien questionnaire et le nouveau ont été utilisés en parallèle. L'analyse de l'incidence sur les chiffres relatifs à l'emploi et au chômage a montré que le nouveau questionnaire est associé à des niveaux d'emploi plus élevés, particulièrement chez les jeunes et chez les femmes, ainsi qu'à des niveaux de chômage plus élevés, surtout chez les femmes.

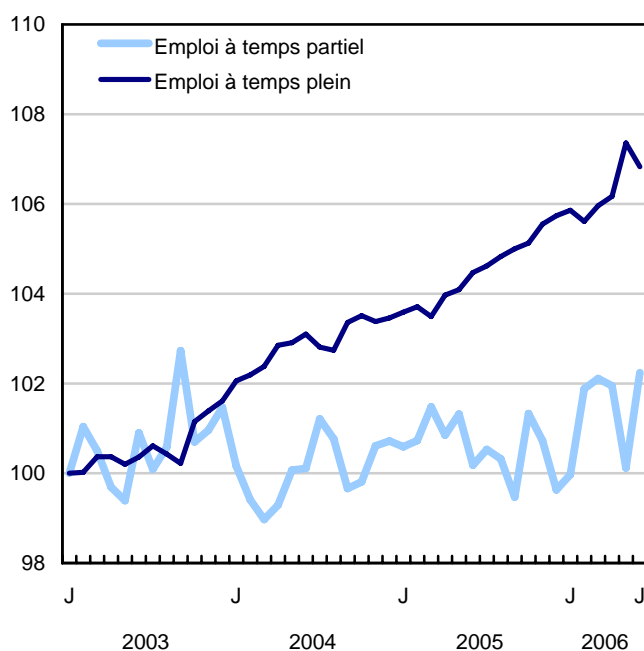
Au moment de l'adoption du nouveau questionnaire, on a créé une série chronologique en ajustant les estimations de l'emploi et du chômage antérieures à 1976 à l'aide des facteurs établis à partir de l'utilisation en parallèle des deux questionnaires. On a appliqué des ratios aux données de 1966 à 1975 pour les rendre plus comparables, mais pas entièrement, aux nouvelles estimations. Bien que les données de 1966 à 1975 soient disponibles, les utilisateurs doivent donc encore faire preuve de prudence lorsqu'ils comparent des chiffres se rapportant aux deux périodes, puisque les questionnaires étaient différents. La prudence est d'autant plus de mise pour les chiffres les plus anciens, c'est-à-dire ceux plus près de 1966.

Graphique 2
Indicateurs de l'emploi et du chômage, Canada, données désaisonnalisées

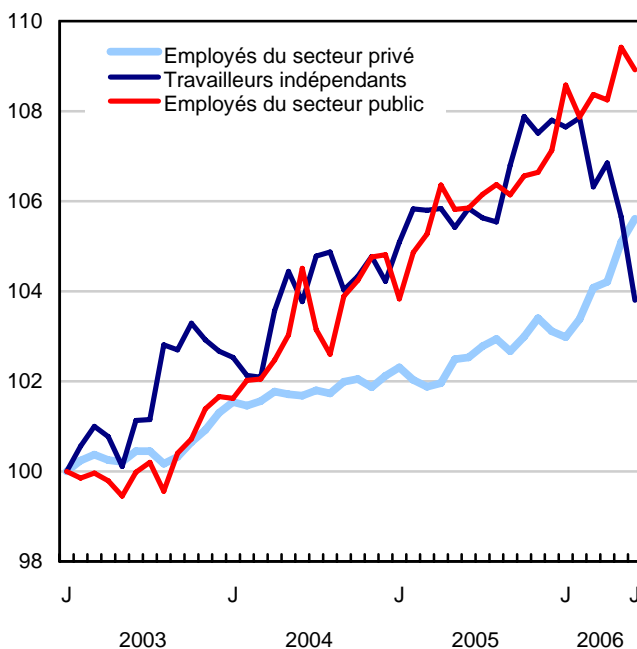
Indice de l'emploi, janvier 2003=100



Indice de l'emploi, janvier 2003=100

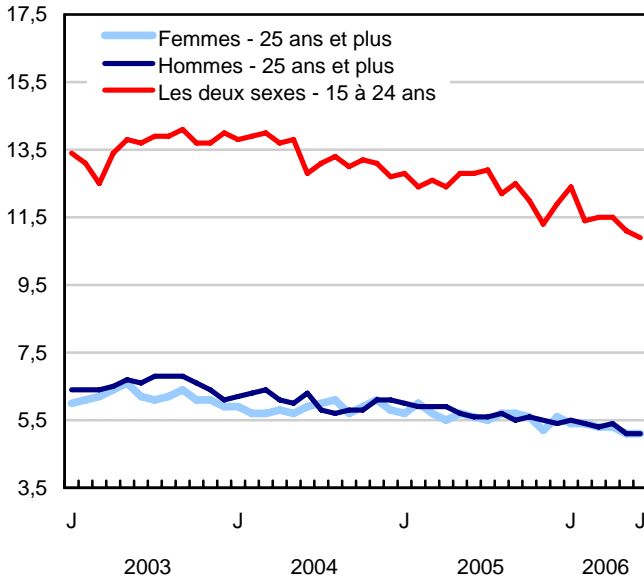


Indice de l'emploi, janvier 2003=100

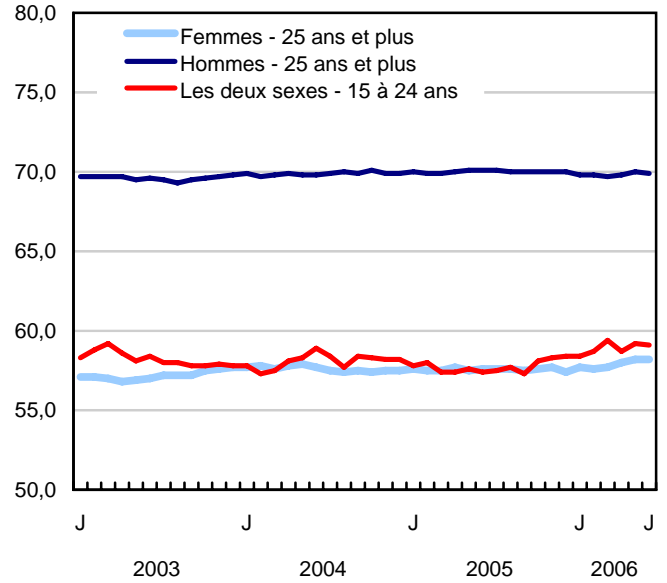


Graphique 3
Indicateurs de l'emploi et du chômage, Canada, données désaisonnalisées

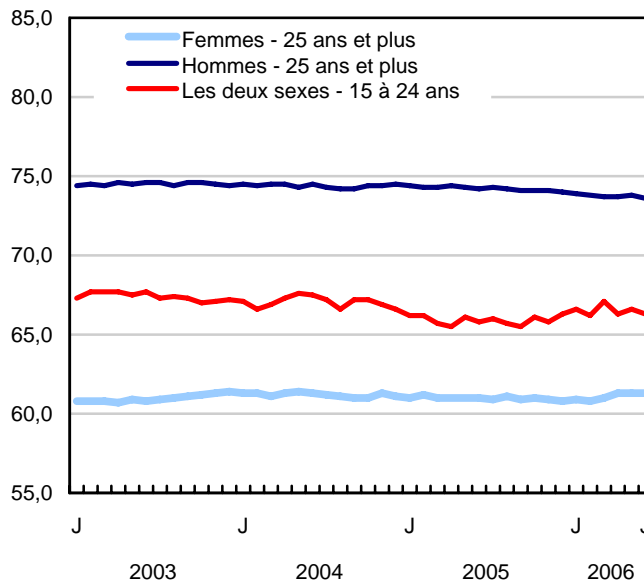
Taux de chômage (%)



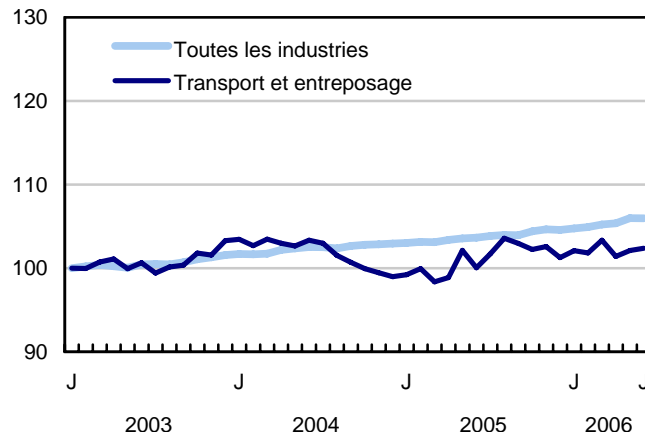
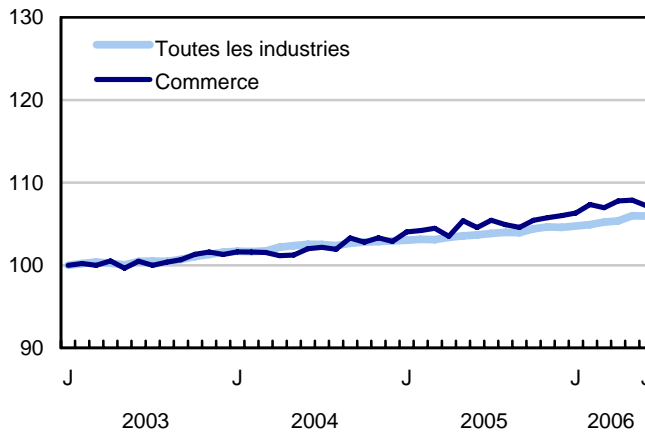
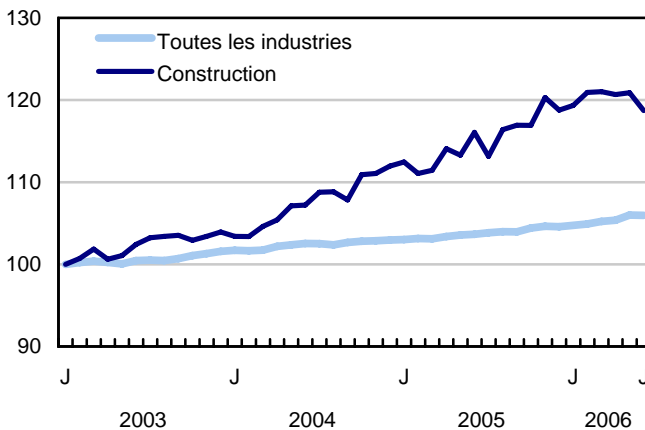
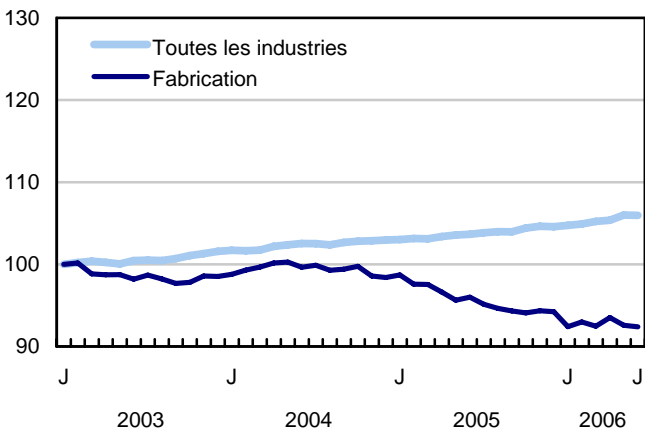
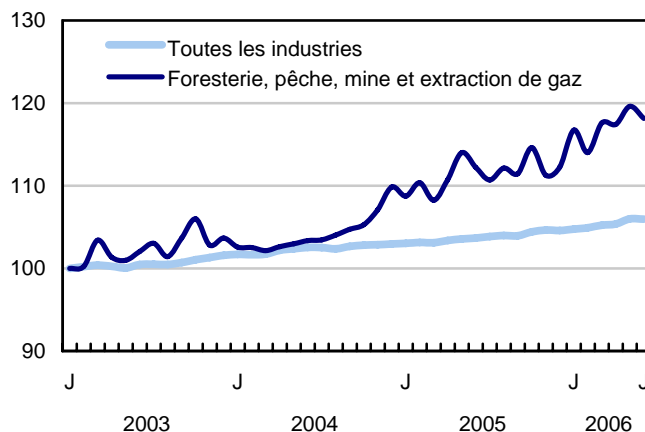
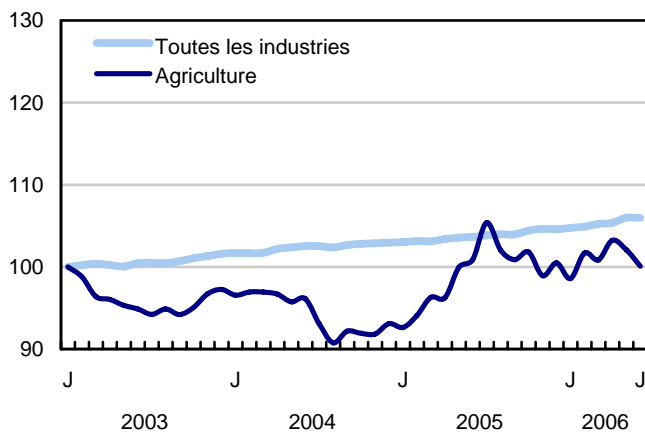
Taux d'emploi (%)



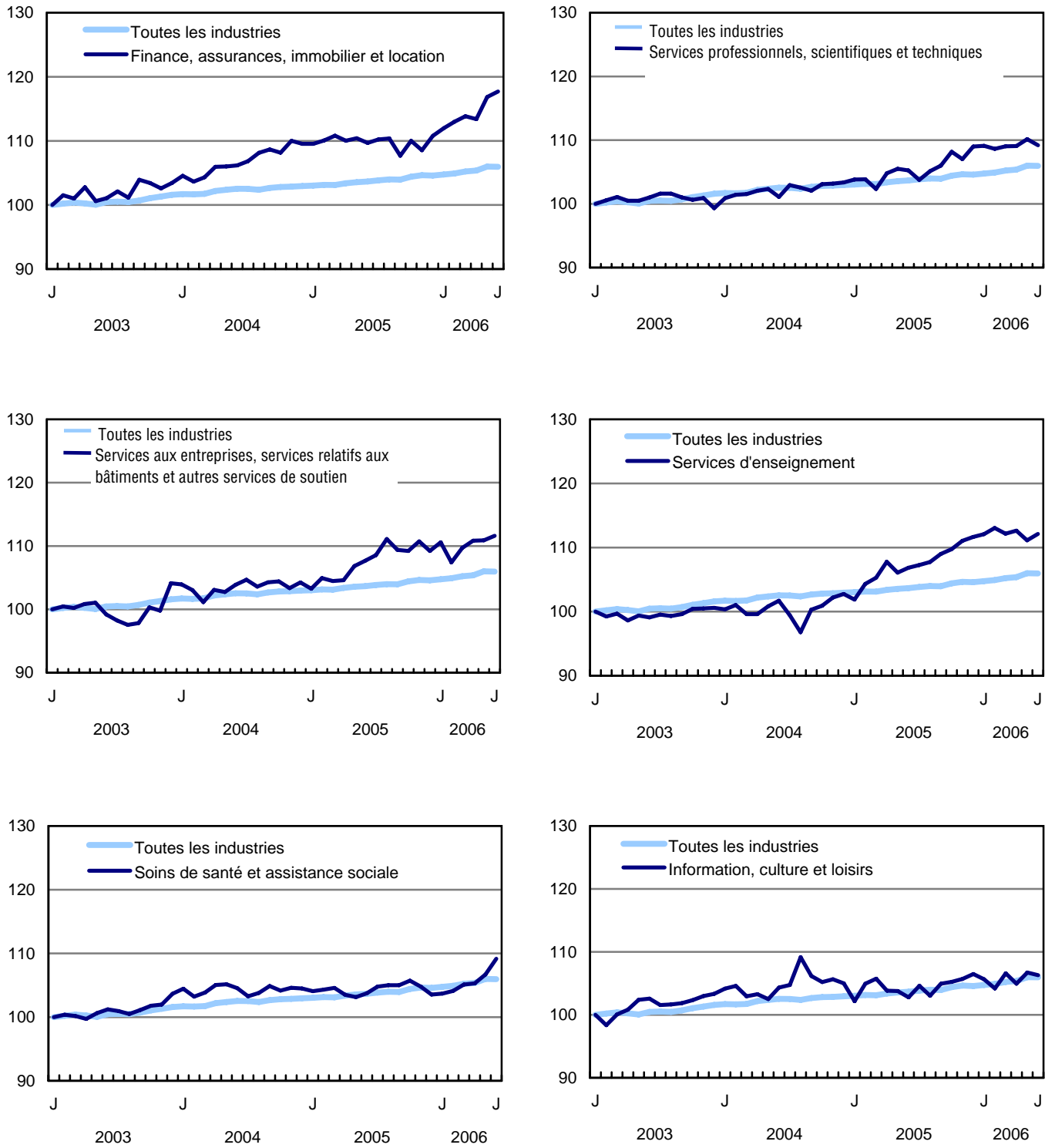
Taux d'activité (%)



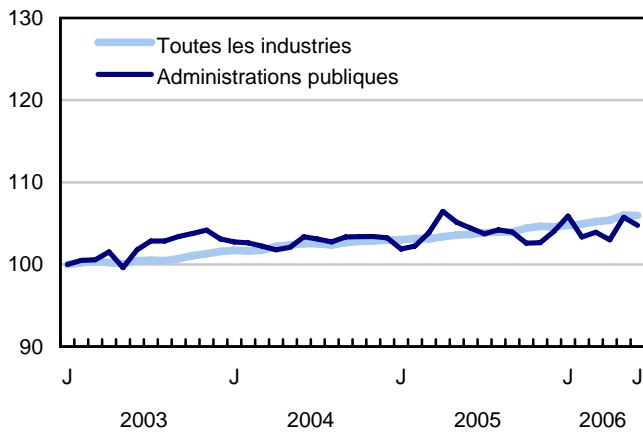
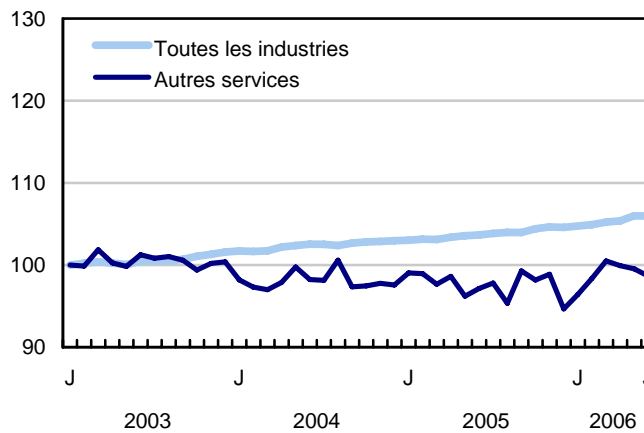
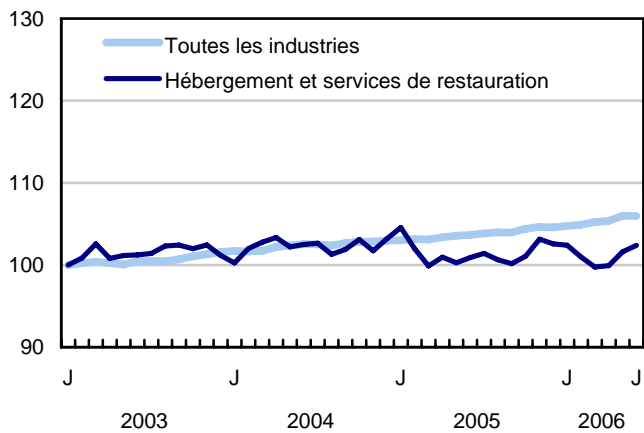
Graphique 4
Indice de l'emploi selon la branche d'activité, Canada, données désaisonnalisées, janvier 2003=100



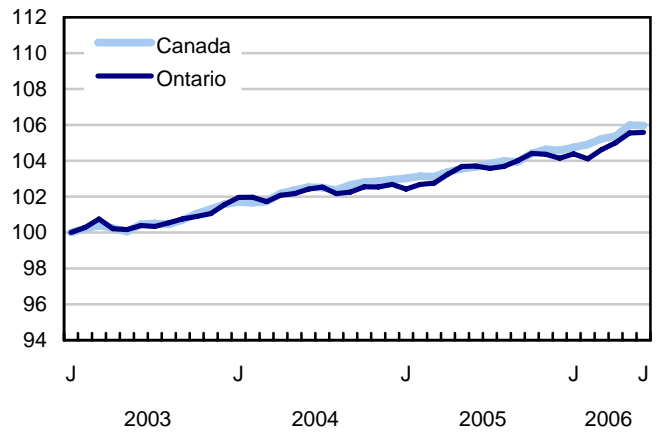
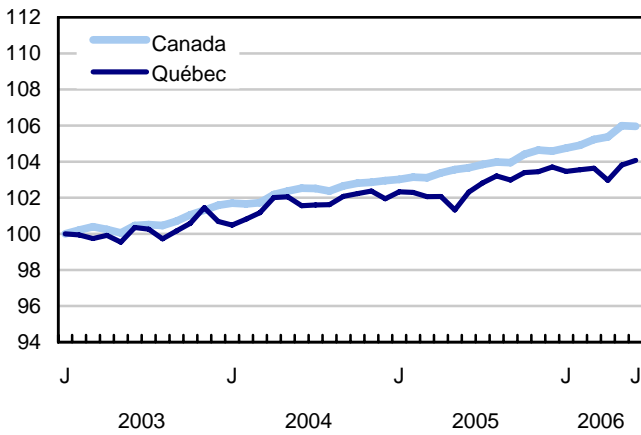
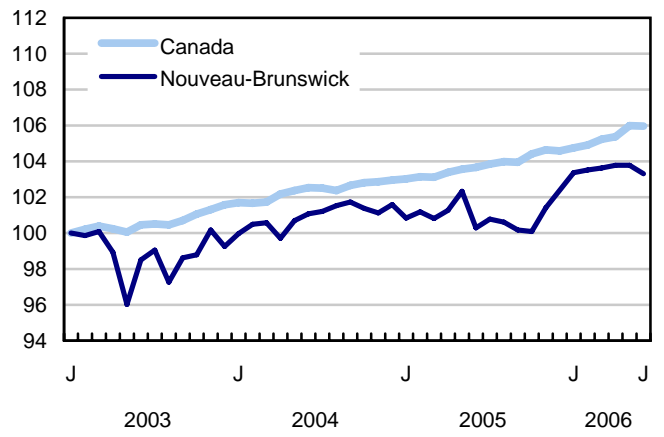
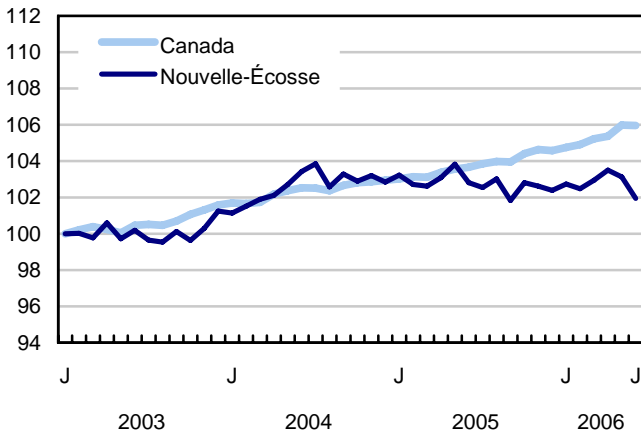
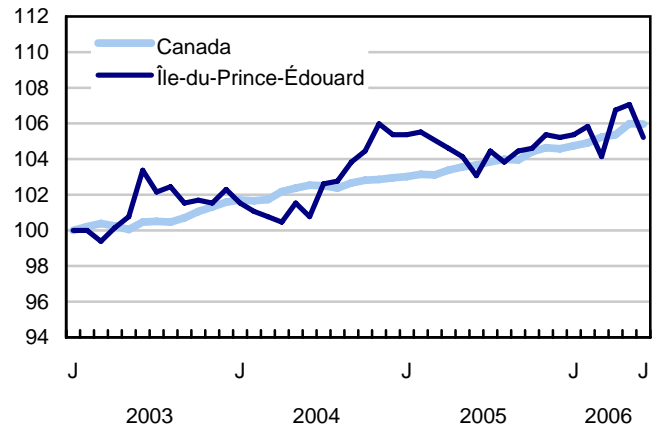
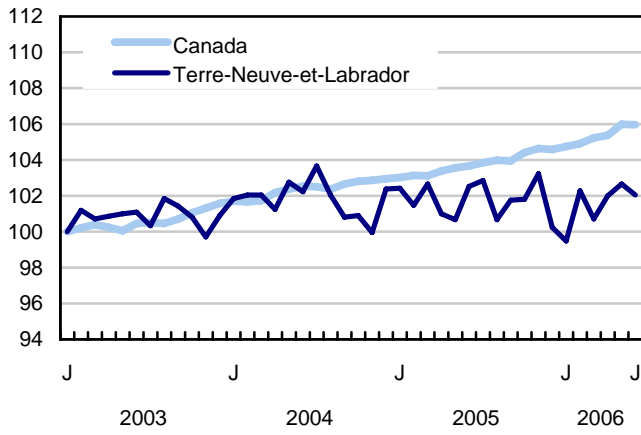
Graphique 5
Indice de l'emploi selon la branche d'activité, Canada, données désaisonnalisées, janvier 2003=100



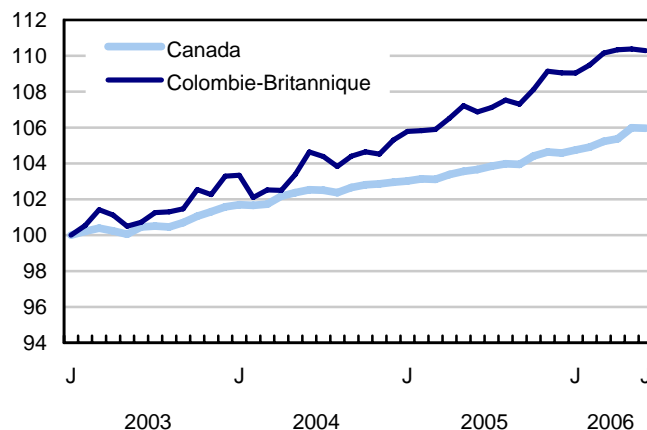
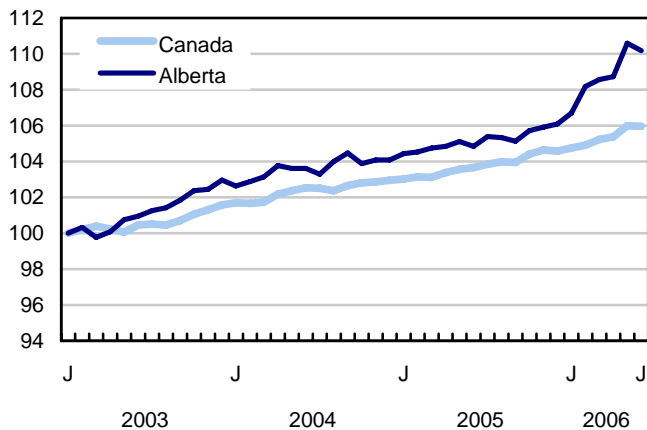
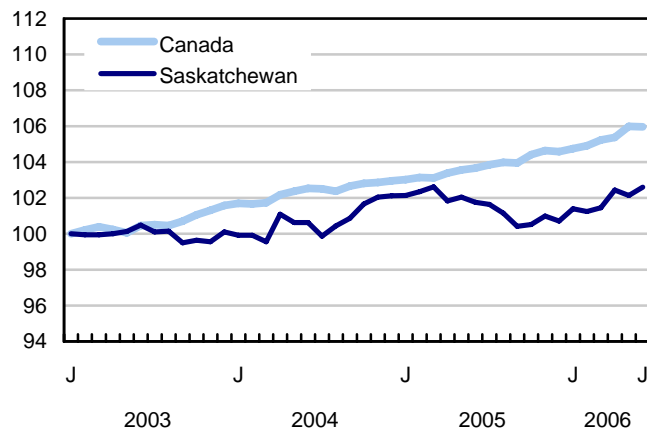
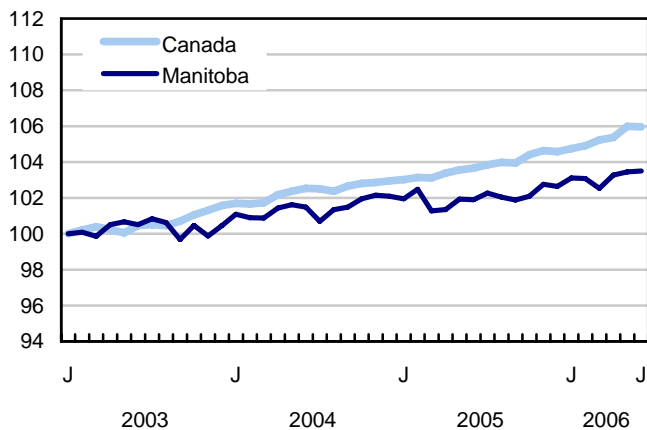
Graphique 6
Indice de l'emploi selon la branche d'activité, Canada, données désaisonnalisées, janvier 2003=100



Graphique 7
Indice de l'emploi selon la province, données désaisonnalisées, janvier 2003=100



Graphique 8
Indice de l'emploi selon la province, données désaisonnalisées, janvier 2003=100



Produits connexes

Choisis parmi les publications de Statistique Canada

71-222-X	Regard sur le marché du travail canadien
71-526-X	Méthodologie de l'Enquête sur la population active du Canada
71-543-G	Guide de l'Enquête sur la population active
71-544-X	Produits et services de l'Enquête sur la population active.
71-587-X	Les peuples autochtones demeurant hors réserve dans l'Ouest canadien : estimations de l'Enquête sur la population active
71F0004X	Revue chronologique de la population active
71F0031X	Améliorations apportées à l'Enquête sur la population active (EPA)
71M0001X	Enquête sur la population active fichier des microdonnées
75-001-X	L'emploi et le revenu en perspective

Choisis parmi les tableaux de CANSIM de Statistique Canada

282-0001	Enquête sur la population active (EPA), estimations selon le sexe et le groupe d'âge détaillé
282-0002	Enquête sur la population active (EPA), estimations selon le sexe et le groupe d'âge détaillé
282-0003	Enquête sur la population active (EPA), estimations selon le niveau de scolarité atteint, le sexe et le groupe d'âge
282-0004	Enquête sur la population active (EPA), estimations selon le niveau de scolarité atteint, le sexe et le groupe d'âge
282-0005	Enquête sur la population active (EPA), estimations pour les étudiants à temps plein et à temps partiel durant les mois d'étude, le sexe et le groupe d'âge
282-0006	Enquête sur la population active (EPA), estimations selon les étudiants au cours des mois d'été, le sexe et le groupe d'âge
282-0007	Enquête sur la population active (EPA), estimations selon le Système de classification des industries de l'Amérique du Nord (SCIAN), le sexe et le groupe d'âge
282-0008	Enquête sur la population active (EPA), estimations selon le Système de classification des industries de l'Amérique du Nord (SCIAN), le sexe et le groupe d'âge

282-0009	Enquête sur la population active (EPA), estimations selon la Classification nationale des professions pour statistiques (CNP-S) et le sexe
282-0010	Enquête sur la population active (EPA), estimations selon la Classification nationale des professions pour statistiques (CNP-S) et le sexe
282-0011	Enquête sur la population active (EPA), estimations de l'emploi selon la catégorie de travailleur, le Système de classification des industries de l'Amérique du Nord (SCIAN) et le sexe
282-0012	Enquête sur la population active (EPA), estimations de l'emploi selon la catégorie de travailleur, le Système de classification des industries de l'Amérique du Nord (SCIAN) et le sexe
282-0013	Enquête sur la population active (EPA), estimations de l'emploi à temps partiel selon la raison pour le travail à temps partiel, le sexe et le groupe d'âge
282-0014	Enquête sur la population active (EPA), estimations de l'emploi à temps partiel selon la raison pour le travail à temps partiel, le sexe et le groupe d'âge
282-0015	Enquête sur la population active (EPA), estimations selon les heures habituellement travaillées, l'emploi principal ou tous les emplois, le sexe et le groupe d'âge
282-0016	Enquête sur la population active (EPA), estimations selon les heures habituellement travaillées, l'emploi principal ou tous les emplois, le sexe et le groupe d'âge
282-0017	Enquête sur la population active (EPA), estimations selon les heures effectivement travaillées, l'emploi principal ou tous les emplois, le sexe et le groupe d'âge
282-0018	Enquête sur la population active (EPA), estimations selon les heures effectivement travaillées, l'emploi principal ou tous les emplois, le sexe et le groupe d'âge
282-0019	Enquête sur la population active (EPA), estimations selon les heures habituellement travaillées, la catégorie de travailleur, le Système de classification des industries de l'Amérique du Nord (SCIAN) et le sexe
282-0020	Enquête sur la population active (EPA), estimations selon les heures habituellement travaillées, la catégorie de travailleur, le Système de classification des industries de l'Amérique du Nord (SCIAN) et le sexe
282-0021	Enquête sur la population active (EPA), estimations selon les heures effectivement travaillées, la catégorie de travailleur, le Système de classification des industries de l'Amérique du Nord (SCIAN) et le sexe
282-0022	Enquête sur la population active (EPA), estimations selon les heures effectivement travaillées, la catégorie de travailleur, le Système de classification des industries de l'Amérique du Nord (SCIAN) et le sexe
282-0023	Enquête sur la population active (EPA), estimations selon les heures habituellement travaillées, la catégorie de travailleur, la Classification nationale des professions pour statistiques (CNP-S), et le sexe
282-0024	Enquête sur la population active (EPA), estimations selon les heures habituellement travaillées, la catégorie de travailleur, la Classification nationale des professions pour statistiques (CNP-S) et le sexe
282-0025	Enquête sur la population active (EPA), estimations selon les heures effectivement travaillées, la catégorie de travailleur, la Classification nationale des professions pour statistiques (CNP-S) et le sexe

282-0026	Enquête sur la population active (EPA), estimations selon les heures effectivement travaillées, la catégorie de travailleur, la Classification nationale des professions pour statistiques (CNP-S) et le sexe
282-0027	Enquête sur la population active (EPA), estimations selon le total et la moyenne des heures habituellement et effectivement travaillées, emploi principal ou tous les emplois, le genre de travail, le sexe et le groupe d'âge
282-0028	Enquête sur la population active (EPA), estimations selon le total et la moyenne des heures habituellement et effectivement travaillées, l'emploi principal ou tous les emplois, le genre de travail, le sexe et le groupe d'âge
282-0029	Enquête sur la population active (EPA), estimations moyennes des journées perdues pour des raisons personnelles par employé à temps plein selon le Système de classification des industries de l'Amérique du Nord (SCIAN), le sexe et le groupe d'âge
282-0030	Enquête sur la population active (EPA), estimations moyennes des journées perdues pour des raisons personnelles par employé à temps plein selon Classification nationale des professions pour statistiques (CNP-S), le sexe et le groupe d'âge
282-0031	Enquête sur la population active (EPA), estimations des personnes ayant plus d'un emploi selon le Système de classification des industries de l'Amérique du Nord (SCIAN), le sexe et le groupe d'âge
282-0032	Enquête sur la population active (EPA), estimations des personnes ayant plus d'un emploi selon le Système de classification des industries de l'Amérique du Nord (SCIAN), le sexe et le groupe d'âge
282-0033	Enquête sur la population active (EPA), estimations des personnes ayant plus d'un emploi selon la Classification nationale des professions pour statistiques (CNP-S), le sexe, et le groupe d'âge
282-0034	Enquête sur la population active (EPA), estimations des personnes ayant plus d'un emploi selon la Classification nationale des professions pour statistiques (CNP-S), le sexe, et le groupe d'âge
282-0035	Enquête sur la population active (EPA), estimations des personnes ayant plus d'un emploi selon le nombre d'heures habituellement travaillées à l'emploi principal et à tous les emplois
282-0036	Enquête sur la population active (EPA), estimations des personnes ayant plus d'un emploi selon le nombre d'heures habituellement travaillées à l'emploi principal et à tous les emplois
282-0037	Enquête sur la population active (EPA), estimations de la durée de l'emploi selon le genre de travail, le sexe et le groupe d'âge
282-0038	Enquête sur la population active (EPA), estimations de la durée de l'emploi selon le genre de travail, le sexe et le groupe d'âge
282-0039	Enquête sur la population active (EPA), estimations de la durée de l'emploi selon la Classification nationale des professions pour statistiques (CNP-S) et le sexe
282-0040	Enquête sur la population active (EPA), estimations de la durée de l'emploi selon la Classification nationale des professions pour statistiques (CNP-S) et le sexe
282-0041	Enquête sur la population active (EPA), estimations de la durée de l'emploi selon le Système de classification des industries de l'Amérique du Nord (SCIAN) et le sexe
282-0042	Enquête sur la population active (EPA), estimations de la durée de l'emploi selon le Système de classification des industries de l'Amérique du Nord (SCIAN) et le sexe

282-0047	Enquête sur la population active (EPA), estimations de la durée du chômage selon le sexe et le groupe d'âge
282-0048	Enquête sur la population active (EPA), estimations de la durée du chômage selon le sexe et le groupe d'âge
282-0049	Enquête sur la population active (EPA), estimations de chômeurs selon le genre de travail recherché et la méthode de recherche d'emploi utilisée, le sexe et le groupe d'âge
282-0050	Enquête sur la population active (EPA), estimations de chômeurs selon le genre de travail recherché et la méthode de recherche d'emploi utilisée, le sexe et le groupe d'âge
282-0051	Enquête sur la population active (EPA), estimations de l'âge de la retraite selon la catégorie de travailleur et le sexe
282-0052	Enquête sur la population active (EPA), estimations selon la région métropolitaine de recensement, le sexe et le groupe d'âge, moyennes mobiles de 3 mois
282-0053	Enquête sur la population active (EPA), estimations selon la région métropolitaine de recensement, le sexe et le groupe d'âge
282-0054	Enquête sur la population active (EPA), estimations selon la région économique et le territoire du Yukon et les territoires du Nord-Ouest, moyennes mobiles de 3 mois
282-0055	Enquête sur la population active (EPA), estimations selon la région économique et le territoire du Yukon et les territoires du Nord-Ouest
282-0056	Enquête sur la population active (EPA), estimations de l'emploi selon la région métropolitaine de recensement et le Système de classification des industries de l'Amérique du Nord (SCIAN), moyennes mobiles de 3 mois
282-0057	Enquête sur la population active (EPA), estimations de l'emploi selon la région métropolitaine de recensement et le Système de classification des industries de l'Amérique du Nord (SCIAN)
282-0058	Enquête sur la population active (EPA), estimations de l'emploi selon la région métropolitaine de recensement et la Classification nationale des professions pour statistiques (CNP-S), moyennes mobiles de 3 mois
282-0059	Enquête sur la population active (EPA), estimations de l'emploi selon la région métropolitaine de recensement et la Classification nationale des professions pour statistiques (CNP-S)
282-0060	Enquête sur la population active (EPA), estimations de l'emploi selon la région économique et le Système de classification des industries de l'Amérique du Nord (SCIAN), moyennes mobiles de 3 mois
282-0061	Enquête sur la population active (EPA), estimations de l'emploi selon la région économique et le Système de classification des industries de l'Amérique du Nord (SCIAN)
282-0062	Enquête sur la population active (EPA), estimations de l'emploi selon la région économique et la Classification nationale des professions pour statistiques (CNP-S), moyennes mobiles de 3 mois
282-0063	Enquête sur la population active (EPA), estimations de l'emploi selon la région économique et la Classification nationale des professions pour statistiques (CNP-S)
282-0064	Enquête sur la population active (EPA), estimations selon les villes sélectionnées de taille moyenne

282-0069	Enquête sur la population active (EPA), estimations du salaire des employés selon le genre de travail, la Classification nationale des professions pour statistiques (CNP-S), le sexe et le groupe d'âge
282-0070	Enquête sur la population active (EPA), estimations du salaire des employés selon le genre de travail, la Classification nationale des professions pour statistiques (CNP-S), le sexe et le groupe d'âge
282-0071	Enquête sur la population active (EPA), estimations du salaire des employés selon le genre de travail, le Système de classification des industries de l'Amérique du Nord (SCIAN), le sexe et le groupe d'âge
282-0072	Enquête sur la population active (EPA), estimations du salaire des employés selon le genre de travail, le Système de classification des industries de l'Amérique du Nord (SCIAN), le sexe et le groupe d'âge
282-0073	Enquête sur la population active (EPA), estimations du salaire des employés selon la permanence de l'emploi, la couverture syndicale, le sexe et le groupe d'âge
282-0074	Enquête sur la population active (EPA), estimations du salaire des employés selon la permanence de l'emploi, la couverture syndicale, le sexe et le groupe d'âge
282-0075	Enquête sur la population active (EPA), estimations du nombre d'employés selon la taille de l'établissement, le Système de classification des industries de l'Amérique du Nord (SCIAN), le sexe et le groupe d'âge
282-0076	Enquête sur la population active (EPA), estimations du nombre d'employés selon la taille de l'établissement, le Système de classification des industries de l'Amérique du Nord (SCIAN), le sexe et le groupe d'âge
282-0077	Enquête sur la population active (EPA), estimations du nombre d'employés selon la couverture syndicale, le Système de classification des industries de l'Amérique du Nord (SCIAN), le sexe et le groupe d'âge
282-0078	Enquête sur la population active (EPA), estimations du nombre d'employés selon la couverture syndicale, le Système de classification des industries de l'Amérique du Nord (SCIAN), le sexe et le groupe d'âge
282-0079	Enquête sur la population active (EPA), estimations du nombre d'employés selon la permanence de l'emploi, le Système de classification des industries de l'Amérique du Nord (SCIAN), le sexe et le groupe d'âge
282-0080	Enquête sur la population active (EPA), estimations du nombre d'employés selon la permanence de l'emploi, le Système de classification des industries de l'Amérique du Nord (SCIAN), le sexe et le groupe d'âge
282-0081	Enquête sur la population active (EPA), estimations des employés travaillant à temps supplémentaire (hebdomadaire) selon la Classification nationale des professions pour statistiques (CNP-S), le sexe et le groupe d'âge
282-0082	Enquête sur la population active (EPA), estimations des employés travaillant à temps supplémentaire (hebdomadaire) selon la Classification nationale des professions pour statistiques (CNP-S), le sexe et le groupe d'âge
282-0083	Enquête sur la population active (EPA), estimations des employés travaillant à temps supplémentaire (hebdomadaire) selon le Système de classification des industries de l'Amérique du Nord (SCIAN), le sexe et le groupe d'âge

282-0084	Enquête sur la population active (EPA), estimations des employés travaillant à temps supplémentaire (hebdomadaire) selon le Système de classification des industries de l'Amérique du Nord (SCIAN), le sexe et le groupe d'âge
282-0085	Enquête sur la population active (EPA), estimations des taux supplémentaires du chômage selon le sexe et le groupe d'âge
282-0086	Enquête sur la population active (EPA), estimations des taux supplémentaires du chômage selon le sexe et le groupe d'âge
282-0087	Enquête sur la population active (EPA), estimations selon le sexe et le groupe d'âge, désaisonnalisées et non désaisonnalisées
282-0088	Enquête sur la population active (EPA), estimations de l'emploi selon le Système de classification des industries de l'Amérique du Nord (SCIAN), désaisonnalisées et non désaisonnalisées
282-0089	Enquête sur la population active (EPA), estimations de l'emploi selon la catégorie de travailleur et le sexe, désaisonnalisées et non désaisonnalisées
282-0090	Enquête sur la population active (EPA), estimations selon la région métropolitaine de recensement, moyennes mobiles de 3 mois, désaisonnalisées et non désaisonnalisées
282-0091	Enquête sur la population active (EPA), estimations selon les régions métropolitaines de recensement de Montréal, Toronto et Vancouver, désaisonnalisées et non désaisonnalisées
282-0092	Enquête sur la population active (EPA), estimations des heures effectivement travaillées selon le Système de classification des industries de l'Amérique du Nord (SCIAN), désaisonnalisées
282-0093	Enquête sur la population active (EPA), estimations de l'emploi selon la Classification nationale des professions pour statistiques (CNP-S), désaisonnalisées
282-0094	Enquête sur la population active (EPA), estimations selon le Système de classification des industries de l'Amérique du Nord (SCIAN), Canada, désaisonnalisées
282-0095	Enquête sur la population active (EPA), estimations pour les étudiants à temps plein et à temps partiel durant les mois d'étude, le sexe et le groupe d'âge
282-0096	Enquête sur la population active (EPA), estimations selon les régions urbaines et rurales basées sur les limites du recensement de 2001, le sexe et le groupe d'âge
282-0097	Enquête sur la population active (EPA), estimations selon les régions urbaines et rurales basées sur les limites du recensement de 2001, le sexe et le groupe d'âge
282-0098	Enquête sur la population active (EPA), estimations de l'emploi selon les régions urbaines et rurales basées sur les limites du recensement de 2001, la catégorie de travailleur et le Système de classification des industries de l'Amérique du Nord (SCIAN)
282-0099	Enquête sur la population active (EPA), estimations de l'emploi selon les régions urbaines et rurales basées sur les limites du recensement de 2001, la catégorie de travailleur et le Système de classification des industries de l'Amérique du Nord (SCIAN)

Choisis parmi les enquêtes de Statistique Canada

3701 Enquête sur la population active

Choisis parmi les tableaux du Canada en statistiques de Statistique Canada

- *Caractéristiques de la population active*
- *Emploi selon la branche d'activité*
- *Certains indicateurs économiques, Canada et États-Unis (mensuel et trimestriel)*
- *Jours perdus par travailleur pour cause de maladie ou d'incapacité, selon le sexe, par provinces*
- *Indicateurs économiques, par province et territoire (mensuel et trimestriel)*
- *Population active et taux d'activité selon le sexe et l'âge*
- *Population active, occupée et en chômage, et taux d'activité et de chômage, provinces*
- *Emploi selon la branche d'activité et le sexe*
- *Emploi à temps plein et à temps partiel selon le sexe et l'âge*
- *Caractéristiques de la population active selon l'âge et le sexe*
- *Distribution des personnes occupées selon la branche d'activité, par province*
- *Caractéristiques de la population active, population de 15 ans et plus, par régions métropolitaines de recensement*
- *Caractéristiques de la population active, population de 15 ans et plus, par régions économiques, par province*
- *Jours perdus par travailleur selon la cause, provinces*
- *Jours perdus par travailleur selon la branche d'activité et le sexe*
- *Population occupée selon le niveau de scolarité*
- *Raisons du travail à temps partiel selon le sexe et l'âge*
- *Travail autonome, aperçu historique*
- *L'emploi selon le groupe d'âge, sexe, genre de travail, catégorie de travailleur, désaisonnalisées, par provinces (mensuel)*
- *Emploi selon la branche d'activité, données désaisonnalisées, par provinces (mensuel)*
- *Estimations des heures effectivement travaillées par semaine, par industries, désaisonnalisées (mensuel)*
- *Salaires horaires moyens des employés selon certaines caractéristiques et professions, données non désaisonnalisées, par provinces (mensuel)*

- *Caractéristiques de la population active, données désaisonnalisées, par province (mensuel)*
- *Caractéristiques de la population active, données non désaisonnalisées, par province (mensuel)*
- *Caractéristiques de la population active, désaisonnalisées, par régions métropolitaines de recensement (moyennes mobiles de trois mois)*
- *Caractéristiques de la population active, non désaisonnalisées, par régions métropolitaines de recensement (moyennes mobiles de trois mois)*
- *Caractéristiques de la population active, non désaisonnalisées, par régions économiques (moyennes mobiles de trois mois)*

Tableaux statistiques

Tableau 1
Caractéristiques de la population active selon l'âge et le sexe, Canada, données désaisonnalisées

	Mai 2006	Jun 2006	E.-T. ¹	Variation depuis			Variation en pourcentage depuis		
				le mois dernier	décembre dernier	douze mois	le mois dernier	décembre dernier	douze mois
en milliers (sauf les taux)									
Les deux sexes, 15 ans et plus									
Population	26 135,8	26 169,1	...	33,3	182,2	382,5	0,1	0,7	1,5
Population active	17 588,0	17 577,3	27,6	-10,7	147,4	256,8	-0,1	0,8	1,5
Emploi	16 514,9	16 510,3	27,4	-4,6	215,6	359,1	0,0	1,3	2,2
Emploi à temps plein	13 564,0	13 496,9	36,4	-67,1	138,6	298,4	-0,5	1,0	2,3
Emploi à temps partiel	2 950,8	3 013,3	32,7	62,5	76,9	60,6	2,1	2,6	2,1
Chômage	1 073,2	1 067,1	23,2	-6,1	-68,1	-102,2	-0,6	-6,0	-8,7
Taux d'activité	67,3	67,2	0,1	-0,1	0,1	0,0
Taux de chômage	6,1	6,1	0,1	0,0	-0,4	-0,7
Taux d'emploi	63,2	63,1	0,1	-0,1	0,4	0,5
Taux de temps partiel	17,9	18,3	0,2	0,4	0,2	0,0
Les deux sexes, 15 à 24 ans									
Population	4 315,1	4 318,4	...	3,3	16,4	41,2	0,1	0,4	1,0
Population active	2 873,8	2 863,6	16,7	-10,2	13,0	48,7	-0,4	0,5	1,7
Emploi	2 554,8	2 551,3	15,9	-3,5	38,8	97,2	-0,1	1,5	4,0
Emploi à temps plein	1 438,0	1 411,0	18,6	-27,0	4,6	45,1	-1,9	0,3	3,3
Emploi à temps partiel	1 116,8	1 140,4	18,8	23,6	34,3	52,2	2,1	3,1	4,8
Chômage	319,0	312,3	13,7	-6,7	-25,9	-48,5	-2,1	-7,7	-13,4
Taux d'activité	66,6	66,3	0,4	-0,3	0,0	0,5
Taux de chômage	11,1	10,9	0,5	-0,2	-1,0	-1,9
Taux d'emploi	59,2	59,1	0,4	-0,1	0,7	1,7
Taux de temps partiel	43,7	44,7	0,7	1,0	0,7	0,4
Hommes, 25 ans et plus									
Population	10 655,7	10 670,8	...	15,1	82,9	170,3	0,1	0,8	1,6
Population active	7 866,4	7 857,4	13,9	-9,0	26,7	64,6	-0,1	0,3	0,8
Emploi	7 461,5	7 455,3	15,2	-6,2	45,8	96,2	-0,1	0,6	1,3
Emploi à temps plein	7 009,5	6 975,0	19,4	-34,5	46,2	90,2	-0,5	0,7	1,3
Emploi à temps partiel	452,1	480,3	15,3	28,2	-0,4	6,0	6,2	-0,1	1,3
Chômage	404,9	402,1	13,1	-2,8	-19,1	-31,6	-0,7	-4,5	-7,3
Taux d'activité	73,8	73,6	0,1	-0,2	-0,4	-0,6
Taux de chômage	5,1	5,1	0,2	0,0	-0,3	-0,5
Taux d'emploi	70,0	69,9	0,1	-0,1	-0,1	-0,2
Taux de temps partiel	6,1	6,4	0,2	0,4	0,0	0,0
Femmes, 25 ans et plus									
Population	11 164,9	11 179,9	...	15,0	83,0	171,0	0,1	0,7	1,6
Population active	6 847,8	6 856,3	16,0	8,5	107,8	143,5	0,1	1,6	2,1
Emploi	6 498,5	6 503,6	15,6	5,1	130,9	165,6	0,1	2,1	2,6
Emploi à temps plein	5 116,6	5 111,0	23,4	-5,6	87,9	163,1	-0,1	1,7	3,3
Emploi à temps partiel	1 381,9	1 392,6	21,5	10,7	43,0	2,4	0,8	3,2	0,2
Chômage	349,3	352,7	12,8	3,4	-23,2	-22,0	1,0	-6,2	-5,9
Taux d'activité	61,3	61,3	0,1	0,0	0,5	0,3
Taux de chômage	5,1	5,1	0,2	0,0	-0,5	-0,5
Taux d'emploi	58,2	58,2	0,1	0,0	0,8	0,6
Taux de temps partiel	21,3	21,4	0,3	0,1	0,2	-0,5
Les deux sexes, 25 à 54 ans									
Population	14 219,5	14 230,2	...	10,7	50,2	112,1	0,1	0,4	0,8
Population active	12 281,8	12 260,9	20,9	-20,9	43,6	94,4	-0,2	0,4	0,8
Emploi	11 648,9	11 620,5	22,1	-28,4	82,0	150,9	-0,2	0,7	1,3
Chômage	632,9	640,5	17,5	7,6	-38,3	-56,5	1,2	-5,6	-8,1
Taux d'activité	86,4	86,2	0,1	-0,2	0,0	0,0
Taux de chômage	5,2	5,2	0,1	0,0	-0,4	-0,5
Taux d'emploi	81,9	81,7	0,2	-0,2	0,3	0,5

1. Erreur-type moyenne du changement entre deux mois (voir « Erreur d'échantillonnage » dans Qualité des données pour plus d'explications).

Nota : Tableau CANSIM connexe 282-0087

Tableau 2
Emploi selon la catégorie de travailleurs et la branche d'activité, Canada, données désaisonnalisées

	Mai 2006	Jun 2006	E.-T. ¹	Variation depuis			Variation en pourcentage depuis		
				le mois dernier	décembre dernier	douze mois	le mois dernier	décembre dernier	douze mois
en milliers									
Catégorie de travailleurs									
Employés	14 017,7	14 056,7	32,4	39,0	310,0	407,1	0,3	2,3	3,0
Travailleurs indépendants ²	2 497,2	2 453,5	22,4	-43,7	-94,5	-48,2	-1,7	-3,7	-1,9
Employés du secteur privé/public									
Employés du secteur public	3 226,5	3 211,6	21,6	-14,9	52,9	90,4	-0,5	1,7	2,9
Employés du secteur privé	10 791,2	10 845,1	33,8	53,9	257,2	316,8	0,5	2,4	3,0
Branche d'activité									
Secteur de la production de biens	4 009,9	3 975,2	24,8	-34,7	-30,7	-56,7	-0,9	-0,8	-1,4
Agriculture	353,2	346,3	7,2	-6,9	-1,4	-2,8	-2,0	-0,4	-0,8
Foresterie, pêche, mine et extraction de gaz	328,9	324,9	6,2	-4,0	16,2	16,3	-1,2	5,2	5,3
Services publics	122,2	121,6	4,1	-0,6	-3,0	-10,7	-0,5	-2,4	-8,1
Construction	1 070,8	1 051,6	14,3	-19,2	-0,5	23,5	-1,8	0,0	2,3
Fabrication	2 134,8	2 130,7	19,9	-4,1	-42,1	-83,2	-0,2	-1,9	-3,8
Secteur des services	12 504,9	12 535,1	31,7	30,2	246,3	415,8	0,2	2,0	3,4
Commerce	2 648,8	2 632,1	21,6	-16,7	29,2	64,8	-0,6	1,1	2,5
Transport et entreposage	801,6	803,7	12,1	2,1	8,7	18,3	0,3	1,1	2,3
Finance, assurances, immobilier et location	1 050,8	1 058,5	14,1	7,7	62,3	72,1	0,7	6,3	7,3
Services professionnels, scientifiques et techniques	1 097,5	1 088,1	15,1	-9,4	2,0	39,3	-0,9	0,2	3,7
Services aux entreprises, services relatifs aux bâtiments et autres services de soutien	675,1	679,5	13,0	4,4	14,6	24,0	0,7	2,2	3,7
Services d'enseignement	1 144,9	1 155,2	14,2	10,3	4,9	54,3	0,9	0,4	4,9
Soins de santé et assistance sociale	1 773,4	1 814,6	16,4	41,2	93,5	89,9	2,3	5,4	5,2
Information, culture et loisirs	751,4	748,3	13,0	-3,1	-1,3	24,8	-0,4	-0,2	3,4
Hébergement et services de restauration	1 006,1	1 013,8	14,7	7,7	-1,8	14,7	0,8	-0,2	1,5
Autres services	706,5	700,2	11,6	-6,3	28,3	10,7	-0,9	4,2	1,6
Administrations publiques	848,8	841,0	11,1	-7,8	5,8	2,8	-0,9	0,7	0,3

1. Erreur-type moyenne du changement entre deux mois (voir « Erreur d'échantillonnage » dans Qualité des données pour plus d'explications).

2. Comprend les propriétaires d'entreprises constituées ou non-constituées en société, les travailleurs indépendants qui n'ont pas d'entreprise et les travailleurs familiaux non rémunérés.

Nota : Tableaux CANSIM connexes 282-0088, 282-0089

Tableau 3
Caractéristiques de la population active selon la province, données désaisonnalisées

	Mai 2006	Jun 2006	E.-T. ¹	Variation depuis			Variation en pourcentage depuis		
				le mois dernier	décembre dernier	douze mois	le mois dernier	décembre dernier	douze mois
Terre-Neuve-et-Labrador									
Population	427,8	427,5	...	-0,3	-1,7	-2,0	-0,1	-0,4	-0,5
Population active	253,5	252,0	2,5	-1,5	2,6	1,3	-0,6	1,0	0,5
Emploi	216,0	214,7	2,4	-1,3	3,8	-1,0	-0,6	1,8	-0,5
Emploi à temps plein	183,8	186,5	2,6	2,7	10,4	-0,2	1,5	5,9	-0,1
Emploi à temps partiel	32,2	28,2	1,9	-4,0	-6,6	-0,8	-12,4	-19,0	-2,8
Chômage	37,5	37,3	2,2	-0,2	-1,2	2,3	-0,5	-3,1	6,6
Taux d'activité	59,3	58,9	0,6	-0,4	0,8	0,5
Taux de chômage	14,8	14,8	0,8	0,0	-0,6	0,8
Taux d'emploi	50,5	50,2	0,6	-0,3	1,1	0,0
Île-du-Prince-Édouard									
Population	112,1	112,2	...	0,1	0,2	0,7	0,1	0,2	0,6
Population active	77,6	76,8	0,6	-0,8	-0,4	0,5	-1,0	-0,5	0,7
Emploi	69,8	68,6	0,7	-1,2	0,0	1,4	-1,7	0,0	2,1
Emploi à temps plein	59,3	58,3	0,8	-1,0	0,1	2,9	-1,7	0,2	5,2
Emploi à temps partiel	10,5	10,4	0,7	-0,1	0,0	-1,4	-1,0	0,0	-11,9
Chômage	7,8	8,1	0,6	0,3	-0,5	-1,0	3,8	-5,8	-11,0
Taux d'activité	69,2	68,4	0,6	-0,8	-0,5	0,0
Taux de chômage	10,1	10,5	0,8	0,4	-0,6	-1,4
Taux d'emploi	62,3	61,1	0,6	-1,2	-0,2	0,8
Nouvelle-Écosse									
Population	762,4	762,6	...	0,2	0,6	2,3	0,0	0,1	0,3
Population active	483,3	478,9	2,8	-4,4	-3,4	-6,7	-0,9	-0,7	-1,4
Emploi	444,5	439,4	2,9	-5,1	-1,9	-3,7	-1,1	-0,4	-0,8
Emploi à temps plein	359,1	353,6	3,7	-5,5	-7,3	-1,1	-1,5	-2,0	-0,3
Emploi à temps partiel	85,4	85,8	3,3	0,4	5,4	-2,6	0,5	6,7	-2,9
Chômage	38,8	39,5	2,5	0,7	-1,5	-3,0	1,8	-3,7	-7,1
Taux d'activité	63,4	62,8	0,4	-0,6	-0,5	-1,1
Taux de chômage	8,0	8,2	0,5	0,2	-0,3	-0,6
Taux d'emploi	58,3	57,6	0,4	-0,7	-0,3	-0,7
Nouveau-Brunswick									
Population	611,3	611,4	...	0,1	0,0	1,3	0,0	0,0	0,2
Population active	394,0	389,6	2,3	-4,4	-3,5	3,4	-1,1	-0,9	0,9
Emploi	360,1	358,5	2,5	-1,6	3,2	10,5	-0,4	0,9	3,0
Emploi à temps plein	302,4	301,3	3,0	-1,1	6,7	11,5	-0,4	2,3	4,0
Emploi à temps partiel	57,8	57,2	2,5	-0,6	-3,6	-1,1	-1,0	-5,9	-1,9
Chômage	33,9	31,1	2,2	-2,8	-6,7	-7,1	-8,3	-17,7	-18,6
Taux d'activité	64,5	63,7	0,4	-0,8	-0,6	0,4
Taux de chômage	8,6	8,0	0,5	-0,6	-1,6	-1,9
Taux d'emploi	58,9	58,6	0,4	-0,3	0,5	1,6
Québec									
Population	6 242,1	6 248,7	...	6,6	32,8	70,0	0,1	0,5	1,1
Population active	4 081,2	4 094,3	15,1	13,1	3,9	64,2	0,3	0,1	1,6
Emploi	3 759,1	3 768,5	15,0	9,4	13,5	63,9	0,3	0,4	1,7
Emploi à temps plein	3 067,0	3 048,2	20,0	-18,8	-25,9	-13,7	-0,6	-0,8	-0,4
Emploi à temps partiel	692,2	720,2	17,6	28,0	39,3	77,5	4,0	5,8	12,1
Chômage	322,0	325,8	13,2	3,8	-9,5	0,3	1,2	-2,8	0,1
Taux d'activité	65,4	65,5	0,2	0,1	-0,3	0,3
Taux de chômage	7,9	8,0	0,3	0,1	-0,2	-0,1
Taux d'emploi	60,2	60,3	0,2	0,1	-0,1	0,3

Voir les notes à la fin du tableau.

Tableau 3 – suite

Caractéristiques de la population active selon la province, données désaisonnalisées

	Mai 2006	Jun 2006	E.-T. ¹	Variation depuis			Variation en pourcentage depuis		
				le mois dernier	décembre dernier	douze mois	le mois dernier	décembre dernier	douze mois
en milliers (sauf les taux)									
Ontario									
Population	10 211,2	10 224,7	...	13,5	71,9	162,2	0,1	0,7	1,6
Population active	6 929,3	6 934,3	18,5	5,0	74,7	66,5	0,1	1,1	1,0
Emploi	6 520,8	6 522,2	18,3	1,4	88,8	116,2	0,0	1,4	1,8
Emploi à temps plein	5 396,3	5 368,5	23,9	-27,8	55,9	128,8	-0,5	1,1	2,5
Emploi à temps partiel	1 124,5	1 153,8	21,5	29,3	33,0	-12,5	2,6	2,9	-1,1
Chômage	408,5	412,0	15,7	3,5	-14,2	-49,8	0,9	-3,3	-10,8
Taux d'activité	67,9	67,8	0,2	-0,1	0,2	-0,5
Taux de chômage	5,9	5,9	0,2	0,0	-0,3	-0,8
Taux d'emploi	63,9	63,8	0,2	-0,1	0,4	0,1
Manitoba									
Population	891,5	892,2	...	0,7	2,3	3,4	0,1	0,3	0,4
Population active	613,7	610,4	2,8	-3,3	1,1	1,5	-0,5	0,2	0,2
Emploi	588,2	588,5	2,9	0,3	4,9	9,1	0,1	0,8	1,6
Emploi à temps plein	475,9	473,7	3,9	-2,2	9,8	6,4	-0,5	2,1	1,4
Emploi à temps partiel	112,3	114,7	3,7	2,4	-5,0	2,6	2,1	-4,2	2,3
Chômage	25,5	21,9	2,2	-3,6	-3,8	-7,6	-14,1	-14,8	-25,8
Taux d'activité	68,8	68,4	0,3	-0,4	-0,1	-0,1
Taux de chômage	4,2	3,6	0,3	-0,6	-0,6	-1,2
Taux d'emploi	66,0	66,0	0,3	0,0	0,4	0,8
Saskatchewan									
Population	745,9	745,9	...	0,0	-2,3	-2,7	0,0	-0,3	-0,4
Population active	511,3	514,2	2,4	2,9	7,9	4,7	0,6	1,6	0,9
Emploi	486,5	488,7	2,5	2,2	9,0	4,0	0,5	1,9	0,8
Emploi à temps plein	397,0	398,3	3,2	1,3	9,0	7,0	0,3	2,3	1,8
Emploi à temps partiel	89,4	90,5	3,1	1,1	0,1	-3,0	1,2	0,1	-3,2
Chômage	24,9	25,4	1,9	0,5	-1,2	0,6	2,0	-4,5	2,4
Taux d'activité	68,5	68,9	0,3	0,4	1,2	0,8
Taux de chômage	4,9	4,9	0,4	0,0	-0,4	0,0
Taux d'emploi	65,2	65,5	0,3	0,3	1,4	0,8
Alberta									
Population	2 628,0	2 634,7	...	6,7	47,5	82,6	0,3	1,8	3,2
Population active	1 942,1	1 937,7	7,9	-4,4	58,2	87,7	-0,2	3,1	4,7
Emploi	1 876,2	1 869,2	7,9	-7,0	69,4	90,6	-0,4	3,9	5,1
Emploi à temps plein	1 573,6	1 565,2	10,7	-8,4	66,6	83,7	-0,5	4,4	5,6
Emploi à temps partiel	302,6	304,0	9,7	1,4	2,7	6,9	0,5	0,9	2,3
Chômage	65,9	68,5	5,7	2,6	-11,2	-2,9	3,9	-14,1	-4,1
Taux d'activité	73,9	73,5	0,3	-0,4	0,9	1,0
Taux de chômage	3,4	3,5	0,3	0,1	-0,7	-0,4
Taux d'emploi	71,4	70,9	0,3	-0,5	1,3	1,2
Colombie-Britannique									
Population	3 503,5	3 509,1	...	5,6	30,8	64,6	0,2	0,9	1,9
Population active	2 302,0	2 289,1	10,0	-12,9	6,2	33,7	-0,6	0,3	1,5
Emploi	2 193,6	2 191,8	9,8	-1,8	24,7	68,0	-0,1	1,1	3,2
Emploi à temps plein	1 749,6	1 743,7	13,1	-5,9	14,1	72,8	-0,3	0,8	4,4
Emploi à temps partiel	444,0	448,1	12,3	4,1	10,6	-4,8	0,9	2,4	-1,1
Chômage	108,4	97,3	7,7	-11,1	-18,5	-34,3	-10,2	-16,0	-26,1
Taux d'activité	65,7	65,2	0,3	-0,5	-0,4	-0,3
Taux de chômage	4,7	4,3	0,3	-0,4	-0,8	-1,5
Taux d'emploi	62,6	62,5	0,3	-0,1	0,2	0,8

1. Erreur-type moyenne du changement entre deux mois (voir « Erreur d'échantillonnage » dans Qualité des données pour plus d'explications).

Nota : Tableau CANSIM connexe 282-0087

Tableau 4-1
Certaines caractéristiques de la population active (données désaisonnalisées) — Terre-Neuve-et-Labrador

	Mai 2006	Juin 2006	E.-T. ¹	Variation depuis			Variation en pourcentage depuis		
				le mois dernier	décembre dernier	douze mois	le mois dernier	décembre dernier	douze mois
en milliers (sauf les taux)									
Les deux sexes, 15 ans et plus									
Population	427,8	427,5	...	-0,3	-1,7	-2,0	-0,1	-0,4	-0,5
Population active	253,5	252,0	2,5	-1,5	2,6	1,3	-0,6	1,0	0,5
Emploi	216,0	214,7	2,4	-1,3	3,8	-1,0	-0,6	1,8	-0,5
Emploi à temps plein	183,8	186,5	2,6	2,7	10,4	-0,2	1,5	5,9	-0,1
Chômage	37,5	37,3	2,2	-0,2	-1,2	2,3	-0,5	-3,1	6,6
Taux d'activité	59,3	58,9	0,6	-0,4	0,8	0,5
Taux de chômage	14,8	14,8	0,8	0,0	-0,6	0,8
Taux d'emploi	50,5	50,2	0,6	-0,3	1,1	0,0
Taux de temps partiel	14,9	13,1	0,9	-1,8	-3,4	-0,3
Les deux sexes, 15 à 24 ans									
Population	67,1	66,9	...	-0,2	-1,0	-2,3	-0,3	-1,5	-3,3
Population active	35,8	34,5	1,3	-1,3	-2,1	-2,7	-3,6	-5,7	-7,3
Emploi	28,3	26,5	1,2	-1,8	-2,1	-2,7	-6,4	-7,3	-9,2
Chômage	7,5	8,0	1,1	0,5	0,0	0,0	6,7	0,0	0,0
Taux d'activité	53,4	51,6	1,9	-1,8	-2,3	-2,2
Taux de chômage	20,9	23,2	2,6	2,3	1,3	1,7
Taux d'emploi	42,2	39,6	1,8	-2,6	-2,5	-2,6
Taux de temps partiel	41,0	31,7	3,6	-9,3	-14,5	-6,7
Hommes, 25 ans et plus									
Population	174,6	174,6	...	0,0	-0,4	-0,1	0,0	-0,2	-0,1
Population active	114,0	113,2	1,4	-0,8	2,0	-0,6	-0,7	1,8	-0,5
Emploi	96,2	96,4	1,4	0,2	2,8	-2,8	0,2	3,0	-2,8
Chômage	17,8	16,8	1,4	-1,0	-0,8	2,2	-5,6	-4,5	15,1
Taux d'activité	65,3	64,8	0,8	-0,5	1,3	-0,3
Taux de chômage	15,6	14,8	1,1	-0,8	-1,0	2,0
Taux d'emploi	55,1	55,2	0,8	0,1	1,7	-1,6
Taux de temps partiel	4,4	4,5	0,9	0,1	0,3	-0,1
Femmes, 25 ans et plus									
Population	186,1	186,1	...	0,0	-0,1	0,4	0,0	-0,1	0,2
Population active	103,7	104,3	1,3	0,6	2,7	4,5	0,6	2,7	4,5
Emploi	91,5	91,8	1,3	0,3	3,1	4,5	0,3	3,5	5,2
Chômage	12,2	12,4	1,2	0,2	-0,5	0,0	1,6	-3,9	0,0
Taux d'activité	55,7	56,0	0,7	0,3	1,4	2,3
Taux de chômage	11,8	11,9	1,1	0,1	-0,8	-0,5
Taux d'emploi	49,2	49,3	0,7	0,1	1,7	2,3
Taux de temps partiel	17,9	16,9	1,3	-1,0	-3,1	1,5
Branche d'activité									
	216,0	214,7	2,4	-1,3	3,8	-1,0	-0,6	1,8	-0,5
Secteur de la production de biens									
Agriculture	51,8	48,1	1,8	-3,7	-1,7	-1,7	-7,1	-3,4	-3,4
Forêt, pêche, mine et extraction de gaz	2,6	2,0	0,4	-0,6	-0,2	-0,3	-23,1	-9,1	-13,0
Services publics	17,4	14,8	1,1	-2,6	-0,4	-0,7	-14,9	-2,6	-4,5
Construction	2,4	3,0	0,3	0,6	0,4	0,9	25,0	15,4	42,9
Fabrication	12,4	12,8	1,0	0,4	0,9	0,0	3,2	7,6	0,0
	17,0	15,6	1,2	-1,4	-2,2	-1,5	-8,2	-12,4	-8,8
Secteur des services									
Commerce	164,2	166,7	2,2	2,5	5,6	0,7	1,5	3,5	0,4
Transport et entreposage	37,5	38,6	1,4	1,1	0,1	0,7	2,9	0,3	1,8
Finance, assurances, immobilier et location	12,2	11,6	0,8	-0,6	-0,1	0,3	-4,9	-0,9	2,7
Services professionnels, scientifiques et techniques	6,6	6,3	0,6	-0,3	-0,8	-1,3	-4,5	-11,3	-17,1
Services aux entreprises, services relatifs aux bâtiments et autres services de soutien	6,4	6,6	0,7	0,2	-0,4	-0,8	3,1	-5,7	-10,8
Services d'enseignement	8,2	9,1	0,8	0,9	2,5	1,1	11,0	37,9	13,8
Soins de santé et assistance sociale	15,7	16,6	0,9	0,9	0,5	-0,3	5,7	3,1	-1,8
Information, culture et loisirs	30,0	29,6	1,1	-0,4	1,8	0,8	-1,3	6,5	2,8
Hébergement et services de restauration	9,0	8,4	0,7	-0,6	1,6	0,4	-6,7	23,5	5,0
Autres services	13,1	14,0	1,0	0,9	0,4	0,8	6,9	2,9	6,1
Administrations publiques	10,8	10,7	0,9	-0,1	0,2	-1,8	-0,9	1,9	-14,4
	14,7	15,2	0,8	0,5	-0,1	0,7	3,4	-0,7	4,8

1. Erreur-type moyenne du changement entre deux mois (voir « Erreur d'échantillonnage » dans Qualité des données pour plus d'explications).

Nota : Tableaux CANSIM connexes 282-0087, 282-0088

Tableau 4-2
Certaines caractéristiques de la population active (données désaisonnalisées) — Île-du-Prince-Édouard

	Mai 2006	Juin 2006	E.-T. ¹	Variation depuis			Variation en pourcentage depuis		
				le mois dernier	décembre dernier	douze mois	le mois dernier	décembre dernier	douze mois
en milliers (sauf les taux)									
Les deux sexes, 15 ans et plus									
Population	112,1	112,2	...	0,1	0,2	0,7	0,1	0,2	0,6
Population active	77,6	76,8	0,6	-0,8	-0,4	0,5	-1,0	-0,5	0,7
Emploi	69,8	68,6	0,7	-1,2	0,0	1,4	-1,7	0,0	2,1
Emploi à temps plein	59,3	58,3	0,8	-1,0	0,1	2,9	-1,7	0,2	5,2
Chômage	7,8	8,1	0,6	0,3	-0,5	-1,0	3,8	-5,8	-11,0
Taux d'activité	69,2	68,4	0,6	-0,8	-0,5	0,0
Taux de chômage	10,1	10,5	0,8	0,4	-0,6	-1,4
Taux d'emploi	62,3	61,1	0,6	-1,2	-0,2	0,8
Taux de temps partiel	15,0	15,2	0,9	0,1	0,0	-2,4
Les deux sexes, 15 à 24 ans									
Population	19,8	19,9	...	0,1	0,1	0,2	0,5	0,5	1,0
Population active	14,5	13,9	0,4	-0,6	0,5	-0,1	-4,1	3,7	-0,7
Emploi	12,5	12,1	0,4	-0,4	0,7	1,0	-3,2	6,1	9,0
Chômage	2,0	1,7	0,3	-0,3	-0,4	-1,2	-15,0	-19,0	-41,4
Taux d'activité	73,2	69,8	2,0	-3,4	2,1	-1,3
Taux de chômage	13,8	12,2	2,4	-1,6	-3,5	-8,5
Taux d'emploi	63,1	60,8	2,0	-2,3	3,2	4,5
Taux de temps partiel	36,8	38,0	3,2	1,2	2,1	-6,1
Hommes, 25 ans et plus									
Population	44,3	44,3	...	0,0	0,1	0,3	0,0	0,2	0,7
Population active	32,5	32,2	0,3	-0,3	-0,8	-0,1	-0,9	-2,4	-0,3
Emploi	29,0	28,5	0,4	-0,5	-0,5	-0,6	-1,7	-1,7	-2,1
Chômage	3,5	3,7	0,4	0,2	-0,3	0,5	5,7	-7,5	15,6
Taux d'activité	73,4	72,7	0,8	-0,7	-2,0	-0,7
Taux de chômage	10,8	11,5	1,1	0,7	-0,6	1,6
Taux d'emploi	65,5	64,3	0,9	-1,2	-1,3	-1,8
Taux de temps partiel	3,4	4,6	1,0	1,1	-1,3	-2,7
Femmes, 25 ans et plus									
Population	48,0	48,0	...	0,0	0,0	0,1	0,0	0,0	0,2
Population active	30,6	30,7	0,3	0,1	0,0	0,7	0,3	0,0	2,3
Emploi	28,3	28,0	0,4	-0,3	-0,3	1,0	-1,1	-1,1	3,7
Chômage	2,2	2,8	0,3	0,6	0,3	-0,2	27,3	12,0	-6,7
Taux d'activité	63,8	64,0	0,7	0,2	0,0	1,4
Taux de chômage	7,2	9,1	1,0	1,9	1,0	-0,9
Taux d'emploi	59,0	58,3	0,7	-0,7	-0,7	1,9
Taux de temps partiel	17,3	16,1	1,5	-1,2	-0,5	-2,1
Branche d'activité									
	69,8	68,6	0,7	-1,2	0,0	1,4	-1,7	0,0	2,1
Secteur de la production de biens									
	19,3	18,7	0,6	-0,6	-0,1	0,9	-3,1	-0,5	5,1
Agriculture	4,1	3,9	0,3	-0,2	0,1	0,3	-4,9	2,6	8,3
Foresterie, pêche, mine et extraction de gaz	2,3	2,4	0,3	0,1	0,2	-0,2	4,3	9,1	-7,7
Services publics	0,4	0,3	0,1	-0,1	-0,1	0,0	-25,0	-25,0	0,0
Construction	6,1	6,0	0,3	-0,1	0,7	1,5	-1,6	13,2	33,3
Fabrication	6,5	6,1	0,4	-0,4	-1,0	-0,8	-6,2	-14,1	-11,6
Secteur des services									
	50,5	50,0	0,7	-0,5	0,1	0,6	-1,0	0,2	1,2
Commerce	9,9	10,5	0,4	0,6	1,3	1,5	6,1	14,1	16,7
Transport et entreposage	2,0	2,1	0,2	0,1	0,0	-0,3	5,0	0,0	-12,5
Finance, assurances, immobilier et location	2,0	2,0	0,2	0,0	0,0	-0,5	0,0	0,0	-20,0
Services professionnels, scientifiques et techniques	3,2	3,2	0,2	0,0	0,6	1,0	0,0	23,1	45,5
Services aux entreprises, services relatifs aux bâtiments et autres services de soutien	3,1	2,9	0,2	-0,2	0,1	0,1	-6,5	3,6	3,6
Services d'enseignement	4,5	4,2	0,3	-0,3	-0,5	-1,1	-6,7	-10,6	-20,8
Soins de santé et assistance sociale	8,1	8,1	0,3	0,0	0,4	0,7	0,0	5,2	9,5
Information, culture et loisirs	2,8	2,7	0,3	-0,1	-0,2	0,3	-3,6	-6,9	12,5
Hébergement et services de restauration	6,1	5,2	0,4	-0,9	-0,9	-0,3	-14,8	-14,8	-5,5
Autres services	2,9	3,0	0,2	0,1	-0,4	-0,3	3,4	-11,8	-9,1
Administrations publiques	6,0	6,1	0,3	0,1	-0,1	-0,5	1,7	-1,6	-7,6

1. Erreur-type moyenne du changement entre deux mois (voir « Erreur d'échantillonnage » dans Qualité des données pour plus d'explications).

Nota : Tableaux CANSIM connexes 282-0087, 282-0088

Tableau 4-3
Certaines caractéristiques de la population active (données désaisonnalisées) — Nouvelle-Écosse

	Mai 2006	Juin 2006	E.-T. ¹	Variation depuis			Variation en pourcentage depuis		
				le mois dernier	décembre dernier	douze mois	le mois dernier	décembre dernier	douze mois
en milliers (sauf les taux)									
Les deux sexes, 15 ans et plus									
Population	762,4	762,6	...	0,2	0,6	2,3	0,0	0,1	0,3
Population active	483,3	478,9	2,8	-4,4	-3,4	-6,7	-0,9	-0,7	-1,4
Emploi	444,5	439,4	2,9	-5,1	-1,9	-3,7	-1,1	-0,4	-0,8
Emploi à temps plein	359,1	353,6	3,7	-5,5	-7,3	-1,1	-1,5	-2,0	-0,3
Chômage	38,8	39,5	2,5	0,7	-1,5	-3,0	1,8	-3,7	-7,1
Taux d'activité	63,4	62,8	0,4	-0,6	-0,5	-1,1
Taux de chômage	8,0	8,2	0,5	0,2	-0,3	-0,6
Taux d'emploi	58,3	57,6	0,4	-0,7	-0,3	-0,7
Taux de temps partiel	19,2	19,5	0,7	0,3	1,3	-0,4
Les deux sexes, 15 à 24 ans									
Population	123,3	123,2	...	-0,1	-0,4	-0,3	-0,1	-0,3	-0,2
Population active	84,9	84,2	1,8	-0,7	2,8	0,3	-0,8	3,4	0,4
Emploi	72,5	72,0	1,7	-0,5	1,3	2,6	-0,7	1,8	3,7
Chômage	12,4	12,2	1,5	-0,2	1,4	-2,3	-1,6	13,0	-15,9
Taux d'activité	68,9	68,3	1,5	-0,6	2,4	0,4
Taux de chômage	14,6	14,5	1,7	-0,1	1,2	-2,8
Taux d'emploi	58,8	58,4	1,4	-0,4	1,2	2,2
Taux de temps partiel	44,8	47,9	2,5	3,1	3,8	1,1
Hommes, 25 ans et plus									
Population	305,2	305,3	...	0,1	0,3	0,9	0,0	0,1	0,3
Population active	205,8	203,6	1,5	-2,2	-6,0	-7,4	-1,1	-2,9	-3,5
Emploi	190,2	187,5	1,7	-2,7	-5,7	-7,0	-1,4	-3,0	-3,6
Chômage	15,6	16,1	1,5	0,5	-0,3	-0,4	3,2	-1,8	-2,4
Taux d'activité	67,4	66,7	0,5	-0,7	-2,0	-2,6
Taux de chômage	7,6	7,9	0,7	0,3	0,1	0,1
Taux d'emploi	62,3	61,4	0,6	-0,9	-1,9	-2,5
Taux de temps partiel	7,1	6,6	0,7	-0,5	0,4	-0,3
Femmes, 25 ans et plus									
Population	333,9	334,0	...	0,1	0,6	1,6	0,0	0,2	0,5
Population active	192,5	191,1	1,5	-1,4	-0,2	0,4	-0,7	-0,1	0,2
Emploi	181,8	179,9	1,5	-1,9	2,5	0,6	-1,0	1,4	0,3
Chômage	10,7	11,1	1,3	0,4	-2,7	-0,4	3,7	-19,6	-3,5
Taux d'activité	57,7	57,2	0,4	-0,5	-0,2	-0,2
Taux de chômage	5,6	5,8	0,7	0,2	-1,4	-0,2
Taux d'emploi	54,4	53,9	0,5	-0,5	0,7	0,0
Taux de temps partiel	21,7	21,7	1,2	0,0	0,7	-2,0
Branche d'activité									
	444,5	439,4	2,9	-5,1	-1,9	-3,7	-1,1	-0,4	-0,8
Secteur de la production de biens									
	87,6	84,7	2,4	-2,9	-4,4	-4,2	-3,3	-4,9	-4,7
Agriculture	4,7	4,3	0,8	-0,4	-0,5	-1,9	-8,5	-10,4	-30,6
Foresterie, pêche, mine et extraction de gaz	13,2	11,8	1,2	-1,4	-3,5	-3,6	-10,6	-22,9	-23,4
Services publics	1,5	1,7	0,4	0,2	0,4	-1,0	13,3	30,8	-37,0
Construction	27,3	26,6	1,4	-0,7	-0,7	0,9	-2,6	-2,6	3,5
Fabrication	41,0	40,2	1,6	-0,8	-0,2	1,4	-2,0	-0,5	3,6
Secteur des services									
	356,9	354,7	3,0	-2,2	2,4	0,4	-0,6	0,7	0,1
Commerce	82,3	80,9	2,0	-1,4	4,5	1,1	-1,7	5,9	1,4
Transport et entreposage	19,4	19,0	1,0	-0,4	-1,6	-1,7	-2,1	-7,8	-8,2
Finance, assurances, immobilier et location	21,3	20,8	1,1	-0,5	-2,4	-0,3	-2,3	-10,3	-1,4
Services professionnels, scientifiques et techniques	18,6	18,1	1,1	-0,5	-1,6	-2,5	-2,7	-8,1	-12,1
Services aux entreprises, services relatifs aux bâtiments et autres services de soutien	29,3	29,6	1,4	0,3	5,5	3,1	1,0	22,8	11,7
Services d'enseignement	34,1	32,0	1,4	-2,1	-3,2	0,2	-6,2	-9,1	0,6
Soins de santé et assistance sociale	60,2	60,7	1,5	0,5	2,5	3,6	0,8	4,3	6,3
Information, culture et loisirs	15,7	16,4	1,1	0,7	2,0	0,7	4,5	13,9	4,5
Hébergement et services de restauration	27,2	27,5	1,6	0,3	-2,9	-4,7	1,1	-9,5	-14,6
Autres services	20,3	19,7	1,2	-0,6	-1,3	-1,2	-3,0	-6,2	-5,7
Administrations publiques	28,5	30,0	1,1	1,5	1,0	1,9	5,3	3,4	6,8

1. Erreur-type moyenne du changement entre deux mois (voir « Erreur d'échantillonnage » dans Qualité des données pour plus d'explications).

Nota : Tableaux CANSIM connexes 282-0087, 282-0088

Tableau 4-4
Certaines caractéristiques de la population active (données désaisonnalisées) — Nouveau-Brunswick

	Mai 2006	Juin 2006	E.-T. ¹	Variation depuis			Variation en pourcentage depuis		
				le mois dernier	décembre dernier	douze mois	le mois dernier	décembre dernier	douze mois
Les deux sexes, 15 ans et plus									
Population	611,3	611,4	...	0,1	0,0	1,3	0,0	0,0	0,2
Population active	394,0	389,6	2,3	-4,4	-3,5	3,4	-1,1	-0,9	0,9
Emploi	360,1	358,5	2,5	-1,6	3,2	10,5	-0,4	0,9	3,0
Emploi à temps plein	302,4	301,3	3,0	-1,1	6,7	11,5	-0,4	2,3	4,0
Chômage	33,9	31,1	2,2	-2,8	-6,7	-7,1	-8,3	-17,7	-18,6
Taux d'activité	64,5	63,7	0,4	-0,8	-0,6	0,4
Taux de chômage	8,6	8,0	0,5	-0,6	-1,6	-1,9
Taux d'emploi	58,9	58,6	0,4	-0,3	0,5	1,6
Taux de temps partiel	16,1	16,0	0,7	-0,1	-1,2	-0,8
Les deux sexes, 15 à 24 ans									
Population	96,1	96,1	...	0,0	0,0	-0,4	0,0	0,0	-0,4
Population active	65,7	63,7	1,4	-2,0	0,4	3,5	-3,0	0,6	5,8
Emploi	56,7	56,0	1,4	-0,7	1,7	4,7	-1,2	3,1	9,2
Chômage	9,0	7,7	1,2	-1,3	-1,3	-1,2	-14,4	-14,4	-13,5
Taux d'activité	68,4	66,3	1,4	-2,1	0,4	3,9
Taux de chômage	13,7	12,1	1,8	-1,6	-2,1	-2,7
Taux d'emploi	59,0	58,3	1,5	-0,7	1,8	5,1
Taux de temps partiel	40,4	40,0	2,5	-0,4	-0,7	-1,7
Hommes, 25 ans et plus									
Population	249,0	249,1	...	0,1	0,2	1,1	0,0	0,1	0,4
Population active	173,0	171,2	1,3	-1,8	-0,8	0,2	-1,0	-0,5	0,1
Emploi	157,5	156,4	1,5	-1,1	0,7	2,0	-0,6	0,4	1,3
Chômage	15,6	14,8	1,5	-0,8	-1,5	-1,8	-5,1	-9,2	-10,8
Taux d'activité	69,5	68,7	0,5	-0,8	-0,4	-0,3
Taux de chômage	9,0	8,6	0,8	-0,4	-0,9	-1,1
Taux d'emploi	63,3	62,8	0,6	-0,5	0,2	0,5
Taux de temps partiel	5,3	5,0	0,7	-0,3	-1,0	0,0
Femmes, 25 ans et plus									
Population	266,3	266,3	...	0,0	-0,1	0,7	0,0	0,0	0,3
Population active	155,3	154,7	1,3	-0,6	-3,1	-0,3	-0,4	-2,0	-0,2
Emploi	146,0	146,1	1,3	0,1	0,7	3,7	0,1	0,5	2,6
Chômage	9,3	8,6	1,1	-0,7	-3,8	-4,0	-7,5	-30,6	-31,7
Taux d'activité	58,3	58,1	0,5	-0,2	-1,1	-0,3
Taux de chômage	6,0	5,6	0,7	-0,4	-2,3	-2,5
Taux d'emploi	54,8	54,9	0,5	0,1	0,3	1,3
Taux de temps partiel	18,2	18,5	1,1	0,3	-1,7	-2,0
Branche d'activité									
	360,1	358,5	2,5	-1,6	3,2	10,5	-0,4	0,9	3,0
Secteur de la production de biens									
Agriculture	76,9	77,2	1,9	0,3	-0,9	0,7	0,4	-1,2	0,9
Foresterie, pêche, mine et extraction de gaz	6,5	5,9	0,6	-0,6	-2,3	-1,3	-9,2	-28,0	-18,1
Services publics	9,7	10,0	0,9	0,3	-1,0	-1,5	3,1	-9,1	-13,0
Construction	2,9	3,2	0,4	0,3	-0,2	0,8	10,3	-5,9	33,3
Fabrication	21,4	21,6	1,1	0,2	2,5	1,8	0,9	13,1	9,1
	36,5	36,4	1,3	-0,1	-0,1	0,8	-0,3	-0,3	2,2
Secteur des services									
Commerce	283,2	281,3	2,4	-1,9	4,1	9,8	-0,7	1,5	3,6
Transport et entreposage	57,7	56,8	1,6	-0,9	-0,9	-1,0	-1,6	-1,6	-1,7
Finance, assurances, immobilier et location	20,3	20,3	1,0	0,0	0,2	-2,0	0,0	1,0	-9,0
Services professionnels, scientifiques et techniques	16,7	16,3	0,7	-0,4	2,0	2,6	-2,4	14,0	19,0
Services aux entreprises, services relatifs aux bâtiments et autres services de soutien	14,2	14,0	0,9	-0,2	-0,2	-1,6	-1,4	-1,4	-10,3
Services d'enseignement	21,5	22,4	1,1	0,9	1,1	2,1	4,2	5,2	10,3
Soins de santé et assistance sociale	27,8	28,0	1,0	0,2	1,1	1,8	0,7	4,1	6,9
Information, culture et loisirs	45,2	45,7	1,2	0,5	-0,2	1,4	1,1	-0,4	3,2
Hébergement et services de restauration	11,6	11,3	0,9	-0,3	-1,4	-0,3	-2,6	-11,0	-2,6
Autres services	28,4	26,9	1,1	-1,5	2,0	5,8	-5,3	8,0	27,5
Administrations publiques	17,7	16,7	1,0	-1,0	-0,2	0,2	-5,6	-1,2	1,2
	22,1	22,9	0,9	0,8	0,7	0,9	3,6	3,2	4,1

1. Erreur-type moyenne du changement entre deux mois (voir « Erreur d'échantillonnage » dans Qualité des données pour plus d'explications).

Nota : Tableaux CANSIM connexes 282-0087, 282-0088

Tableau 4-5
Certaines caractéristiques de la population active (données désaisonnalisées) — Québec

	Mai 2006	Juin 2006	E.-T. ¹	Variation depuis			Variation en pourcentage depuis		
				le mois dernier	décembre dernier	douze mois	le mois dernier	décembre dernier	douze mois
en milliers (sauf les taux)									
Les deux sexes, 15 ans et plus									
Population	6 242,1	6 248,7	...	6,6	32,8	70,0	0,1	0,5	1,1
Population active	4 081,2	4 094,3	15,1	13,1	3,9	64,2	0,3	0,1	1,6
Emploi	3 759,1	3 768,5	15,0	9,4	13,5	63,9	0,3	0,4	1,7
Emploi à temps plein	3 067,0	3 048,2	20,0	-18,8	-25,9	-13,7	-0,6	-0,8	-0,4
Chômage	322,0	325,8	13,2	3,8	-9,5	0,3	1,2	-2,8	0,1
Taux d'activité	65,4	65,5	0,2	0,1	-0,3	0,3
Taux de chômage	7,9	8,0	0,3	0,1	-0,2	-0,1
Taux d'emploi	60,2	60,3	0,2	0,1	-0,1	0,3
Taux de temps partiel	18,4	19,1	0,5	0,7	1,0	1,8
Les deux sexes, 15 à 24 ans									
Population	950,2	950,6	...	0,4	0,4	0,5	0,0	0,0	0,1
Population active	619,7	626,0	8,7	6,3	-9,3	8,3	1,0	-1,5	1,3
Emploi	535,7	536,9	8,4	1,2	-14,0	1,6	0,2	-2,5	0,3
Chômage	84,0	89,0	7,3	5,0	4,6	6,6	6,0	5,5	8,0
Taux d'activité	65,2	65,9	0,9	0,7	-1,0	0,9
Taux de chômage	13,6	14,2	1,1	0,6	0,9	0,9
Taux d'emploi	56,4	56,5	0,9	0,1	-1,5	0,2
Taux de temps partiel	47,1	49,3	1,6	2,2	4,1	4,3
Hommes, 25 ans et plus									
Population	2 583,5	2 586,8	...	3,3	16,5	35,8	0,1	0,6	1,4
Population active	1 856,2	1 856,0	8,0	-0,2	-0,2	15,2	0,0	0,0	0,8
Emploi	1 728,8	1 723,5	8,8	-5,3	-3,5	28,3	-0,3	-0,2	1,7
Chômage	127,4	132,5	8,0	5,1	3,2	-13,1	4,0	2,5	-9,0
Taux d'activité	71,8	71,7	0,3	-0,1	-0,5	-0,5
Taux de chômage	6,9	7,1	0,4	0,2	0,1	-0,8
Taux d'emploi	66,9	66,6	0,3	-0,3	-0,6	0,1
Taux de temps partiel	6,8	7,0	0,5	0,2	-0,3	0,6
Femmes, 25 ans et plus									
Population	2 708,3	2 711,3	...	3,0	15,8	33,7	0,1	0,6	1,3
Population active	1 605,3	1 612,3	8,7	7,0	13,4	40,7	0,4	0,8	2,6
Emploi	1 494,6	1 508,0	8,3	13,4	30,9	33,9	0,9	2,1	2,3
Chômage	110,7	104,3	7,4	-6,4	-17,4	6,8	-5,8	-14,3	7,0
Taux d'activité	59,3	59,5	0,3	0,2	0,2	0,8
Taux de chômage	6,9	6,5	0,5	-0,4	-1,1	0,3
Taux d'emploi	55,2	55,6	0,3	0,4	0,8	0,5
Taux de temps partiel	21,6	22,2	0,8	0,6	1,6	2,3
Branche d'activité									
	3 759,1	3 768,5	15,0	9,4	13,5	63,9	0,3	0,4	1,7
Secteur de la production de biens									
Agriculture	908,4	895,1	13,5	-13,3	-28,4	-39,5	-1,5	-3,1	-4,2
Forêt, pêche, mine et extraction de gaz	66,4	61,2	3,7	-5,2	-3,1	-0,8	-7,8	-4,8	-1,3
Services publics	37,5	38,7	2,6	1,2	-1,3	1,3	3,2	-3,2	3,5
Construction	31,1	29,3	2,3	-1,8	-2,7	-1,9	-5,8	-8,4	-6,1
Fabrication	189,3	185,0	7,2	-4,3	-0,3	5,9	-2,3	-0,2	3,3
	584,2	580,8	11,4	-3,4	-21,0	-44,0	-0,6	-3,5	-7,0
Secteur des services									
Commerce	2 850,7	2 873,4	17,1	22,7	41,8	103,4	0,8	1,5	3,7
Transport et entreposage	608,6	614,5	12,1	5,9	-28,0	-3,0	1,0	-4,4	-0,5
Finance, assurances, immobilier et location	169,7	163,2	6,4	-6,5	6,9	-3,4	-3,8	4,4	-2,0
Services professionnels, scientifiques et techniques	233,3	227,5	7,1	-5,8	23,5	23,8	-2,5	11,5	11,7
Services aux entreprises, services relatifs aux bâtiments et autres services de soutien	234,8	242,4	7,8	7,6	3,6	21,8	3,2	1,5	9,9
Services d'enseignement	136,2	140,7	6,7	4,5	9,3	9,6	3,3	7,1	7,3
Soins de santé et assistance sociale	262,0	263,3	7,6	1,3	7,3	31,7	0,5	2,9	13,7
Information, culture et loisirs	453,8	464,9	9,6	11,1	14,5	19,5	2,4	3,2	4,4
Hébergement et services de restauration	165,9	156,4	7,5	-9,5	-6,6	-10,8	-5,7	-4,0	-6,5
Autres services	209,0	213,2	7,9	4,2	-1,4	-0,5	2,0	-0,7	-0,2
Administrations publiques	153,6	168,0	6,4	14,4	8,3	9,7	9,4	5,2	6,1
	223,8	219,4	6,4	-4,4	4,5	5,1	-2,0	2,1	2,4

1. Erreur-type moyenne du changement entre deux mois (voir « Erreur d'échantillonnage » dans Qualité des données pour plus d'explications).

Nota : Tableaux CANSIM connexes 282-0087, 282-0088

Tableau 4-6
Certaines caractéristiques de la population active (données désaisonnalisées) — Ontario

	Mai 2006	Juin 2006	E.-T. ¹	Variation depuis			Variation en pourcentage depuis		
				le mois dernier	décembre dernier	douze mois	le mois dernier	décembre dernier	douze mois
en milliers (sauf les taux)									
Les deux sexes, 15 ans et plus									
Population	10 211,2	10 224,7	...	13,5	71,9	162,2	0,1	0,7	1,6
Population active	6 929,3	6 934,3	18,5	5,0	74,7	66,5	0,1	1,1	1,0
Emploi	6 520,8	6 522,2	18,3	1,4	88,8	116,2	0,0	1,4	1,8
Emploi à temps plein	5 396,3	5 368,5	23,9	-27,8	55,9	128,8	-0,5	1,1	2,5
Chômage	408,5	412,0	15,7	3,5	-14,2	-49,8	0,9	-3,3	-10,8
Taux d'activité	67,9	67,8	0,2	-0,1	0,2	-0,5
Taux de chômage	5,9	5,9	0,2	0,0	-0,3	-0,8
Taux d'emploi	63,9	63,8	0,2	-0,1	0,4	0,1
Taux de temps partiel	17,2	17,7	0,3	0,4	0,3	-0,5
Les deux sexes, 15 à 24 ans									
Population	1 701,3	1 703,2	...	1,9	8,9	24,5	0,1	0,5	1,5
Population active	1 105,5	1 104,5	11,5	-1,0	7,0	10,0	-0,1	0,6	0,9
Emploi	974,8	979,1	10,8	4,3	28,7	44,2	0,4	3,0	4,7
Chômage	130,7	125,4	9,6	-5,3	-21,7	-34,3	-4,1	-14,8	-21,5
Taux d'activité	65,0	64,8	0,7	-0,2	0,0	-0,4
Taux de chômage	11,8	11,4	0,8	-0,4	-2,0	-3,2
Taux d'emploi	57,3	57,5	0,7	0,2	1,4	1,8
Taux de temps partiel	46,1	47,4	1,2	1,3	0,3	-0,2
Hommes, 25 ans et plus									
Population	4 141,1	4 146,5	...	5,4	28,9	65,0	0,1	0,7	1,6
Population active	3 100,2	3 097,6	8,9	-2,6	13,4	17,3	-0,1	0,4	0,6
Emploi	2 952,3	2 953,0	9,8	0,7	16,3	20,5	0,0	0,6	0,7
Chômage	148,0	144,7	8,4	-3,3	-2,8	-3,1	-2,2	-1,9	-2,1
Taux d'activité	74,9	74,7	0,2	-0,2	-0,2	-0,8
Taux de chômage	4,8	4,7	0,3	-0,1	-0,1	-0,1
Taux d'emploi	71,3	71,2	0,2	-0,1	-0,1	-0,6
Taux de temps partiel	5,8	6,3	0,3	0,5	0,0	0,1
Femmes, 25 ans et plus									
Population	4 368,7	4 375,0	...	6,3	34,1	72,7	0,1	0,8	1,7
Population active	2 723,6	2 732,2	10,5	8,6	54,3	39,3	0,3	2,0	1,5
Emploi	2 593,8	2 590,1	10,5	-3,7	43,8	51,5	-0,1	1,7	2,0
Chômage	129,8	142,0	8,6	12,2	10,4	-12,4	9,4	7,9	-8,0
Taux d'activité	62,3	62,5	0,3	0,2	0,8	-0,1
Taux de chômage	4,8	5,2	0,3	0,4	0,3	-0,5
Taux d'emploi	59,4	59,2	0,2	-0,2	0,5	0,2
Taux de temps partiel	19,4	19,5	0,6	0,0	0,3	-1,8
Branche d'activité									
	6 520,8	6 522,3	18,3	1,5	88,9	116,3	0,0	1,4	1,8
Secteur de la production de biens									
	1 608,8	1 607,2	16,1	-1,6	-28,2	-46,3	-0,1	-1,7	-2,8
Agriculture	99,2	102,1	4,0	2,9	3,3	11,8	2,9	3,3	13,1
Foresterie, pêche, mine et extraction de gaz	39,5	39,2	2,1	-0,3	3,6	5,9	-0,8	10,1	17,7
Services publics	47,8	47,1	2,5	-0,7	-3,4	-6,9	-1,5	-6,7	-12,8
Construction	406,4	392,9	9,2	-13,5	-12,3	-13,0	-3,3	-3,0	-3,2
Fabrication	1 015,8	1 025,9	13,5	10,1	-19,4	-44,2	1,0	-1,9	-4,1
Secteur des services									
	4 912,0	4 915,1	21,1	3,1	117,1	162,6	0,1	2,4	3,4
Commerce	1 044,1	1 004,0	13,8	-40,1	18,4	-1,3	-3,8	1,9	-0,1
Transport et entreposage	280,8	298,5	7,5	17,7	0,5	19,3	6,3	0,2	6,9
Finance, assurances, immobilier et location	480,0	497,2	10,1	17,2	38,5	51,0	3,6	8,4	11,4
Services professionnels, scientifiques et techniques	473,3	465,4	10,1	-7,9	9,4	23,4	-1,7	2,1	5,3
Services aux entreprises, services relatifs aux bâtiments et autres services de soutien	298,6	295,4	8,8	-3,2	-2,4	17,2	-1,1	-0,8	6,2
Services d'enseignement	441,5	440,0	9,3	-1,5	-16,9	11,0	-0,3	-3,7	2,6
Soins de santé et assistance sociale	619,5	645,1	10,1	25,6	36,2	20,7	4,1	5,9	3,3
Information, culture et loisirs	320,5	326,4	8,2	5,9	16,4	34,4	1,8	5,3	11,8
Hébergement et services de restauration	369,5	375,5	9,2	6,0	6,8	4,0	1,6	1,8	1,1
Autres services	271,6	255,8	7,3	-15,8	18,7	-2,3	-5,8	7,9	-0,9
Administrations publiques	312,5	311,9	6,9	-0,6	-8,4	-14,5	-0,2	-2,6	-4,4

1. Erreur-type moyenne du changement entre deux mois (voir « Erreur d'échantillonnage » dans Qualité des données pour plus d'explications).

Nota : Tableaux CANSIM connexes 282-0087, 282-0088

Tableau 4-7
 Certaines caractéristiques de la population active (données désaisonnalisées) — Manitoba

	Mai 2006	Juin 2006	E.-T. ¹	Variation depuis			Variation en pourcentage depuis		
				le mois dernier	décembre dernier	douze mois	le mois dernier	décembre dernier	douze mois
en milliers (sauf les taux)									
Les deux sexes, 15 ans et plus									
Population	891,5	892,2	...	0,7	2,3	3,4	0,1	0,3	0,4
Population active	613,7	610,4	2,8	-3,3	1,1	1,5	-0,5	0,2	0,2
Emploi	588,2	588,5	2,9	0,3	4,9	9,1	0,1	0,8	1,6
Emploi à temps plein	475,9	473,7	3,9	-2,2	9,8	6,4	-0,5	2,1	1,4
Chômage	25,5	21,9	2,2	-3,6	-3,8	-7,6	-14,1	-14,8	-25,8
Taux d'activité	68,8	68,4	0,3	-0,4	-0,1	-0,1
Taux de chômage	4,2	3,6	0,3	-0,6	-0,6	-1,2
Taux d'emploi	66,0	66,0	0,3	0,0	0,4	0,8
Taux de temps partiel	19,1	19,5	0,6	0,4	-1,0	0,1
Les deux sexes, 15 à 24 ans									
Population	155,7	155,9	...	0,2	0,4	0,4	0,1	0,3	0,3
Population active	114,0	110,3	1,7	-3,7	0,8	0,4	-3,2	0,7	0,4
Emploi	104,0	103,2	1,7	-0,8	2,8	3,6	-0,8	2,8	3,6
Chômage	10,0	7,0	1,5	-3,0	-2,1	-3,3	-30,0	-23,1	-32,0
Taux d'activité	73,2	70,8	1,1	-2,4	0,4	0,1
Taux de chômage	8,8	6,3	1,3	-2,5	-2,0	-3,1
Taux d'emploi	66,8	66,2	1,1	-0,6	1,6	2,1
Taux de temps partiel	44,9	45,2	2,1	0,3	-1,0	0,7
Hommes, 25 ans et plus									
Population	359,0	359,4	...	0,4	1,4	2,2	0,1	0,4	0,6
Population active	266,9	267,9	1,4	1,0	-1,5	0,4	0,4	-0,6	0,1
Emploi	258,9	259,9	1,5	1,0	0,0	3,1	0,4	0,0	1,2
Chômage	8,1	8,0	1,2	-0,1	-1,5	-2,7	-1,2	-15,8	-25,2
Taux d'activité	74,3	74,5	0,4	0,2	-0,8	-0,4
Taux de chômage	3,0	3,0	0,4	0,0	-0,5	-1,0
Taux d'emploi	72,1	72,3	0,4	0,2	-0,3	0,4
Taux de temps partiel	6,6	6,8	0,6	0,3	0,3	0,7
Femmes, 25 ans et plus									
Population	376,7	376,9	...	0,2	0,5	0,8	0,1	0,1	0,2
Population active	232,8	232,3	1,6	-0,5	1,8	0,9	-0,2	0,8	0,4
Emploi	225,4	225,3	1,6	-0,1	2,0	2,3	0,0	0,9	1,0
Chômage	7,5	6,9	1,1	-0,6	-0,2	-1,6	-8,0	-2,8	-18,8
Taux d'activité	61,8	61,6	0,4	-0,2	0,4	0,1
Taux de chômage	3,2	3,0	0,5	-0,2	-0,1	-0,7
Taux d'emploi	59,8	59,8	0,4	0,0	0,5	0,5
Taux de temps partiel	21,6	22,3	1,1	0,7	-2,9	-0,9
Branche d'activité									
	588,2	588,5	2,9	0,3	4,9	9,1	0,1	0,8	1,6
Secteur de la production de biens									
	138,9	139,2	2,5	0,3	-2,3	2,0	0,2	-1,6	1,5
Agriculture	29,0	27,8	1,3	-1,2	-4,4	-2,0	-4,1	-13,7	-6,7
Foresterie, pêche, mine et extraction de gaz	6,3	6,1	0,6	-0,2	-0,1	0,5	-3,2	-1,6	8,9
Services publics	6,5	6,5	0,6	0,0	-0,1	-0,9	0,0	-1,5	-12,2
Construction	32,1	31,4	1,4	-0,7	1,4	4,5	-2,2	4,7	16,7
Fabrication	65,0	67,3	2,0	2,3	0,8	-0,2	3,5	1,2	-0,3
Secteur des services									
	449,3	449,2	3,4	-0,1	7,1	7,0	0,0	1,6	1,6
Commerce	90,4	89,8	2,2	-0,6	4,1	3,6	-0,7	4,8	4,2
Transport et entreposage	36,4	35,3	1,3	-1,1	-0,5	2,6	-3,0	-1,4	8,0
Finance, assurances, immobilier et location	34,3	34,7	1,4	0,4	-0,8	4,1	1,2	-2,3	13,4
Services professionnels, scientifiques et techniques	23,1	24,0	1,3	0,9	1,8	-1,3	3,9	8,1	-5,1
Services aux entreprises, services relatifs aux bâtiments et autres services de soutien	18,0	19,0	1,2	1,0	0,4	-3,4	5,6	2,2	-15,2
Services d'enseignement	44,9	45,5	1,7	0,6	0,1	-1,0	1,3	0,2	-2,2
Soins de santé et assistance sociale	78,8	77,8	1,9	-1,0	3,4	2,5	-1,3	4,6	3,3
Information, culture et loisirs	23,8	22,4	1,5	-1,4	-0,7	-1,0	-5,9	-3,0	-4,3
Hébergement et services de restauration	38,9	39,9	1,7	1,0	-0,2	3,4	2,6	-0,5	9,3
Autres services	26,3	25,8	1,3	-0,5	-0,2	-2,3	-1,9	-0,8	-8,2
Administrations publiques	34,3	35,0	1,3	0,7	-0,4	-0,2	2,0	-1,1	-0,6

1. Erreur-type moyenne du changement entre deux mois (voir « Erreur d'échantillonnage » dans Qualité des données pour plus d'explications).

Nota : Tableaux CANSIM connexes 282-0087, 282-0088

Tableau 4-8
Certaines caractéristiques de la population active (données désaisonnalisées) — Saskatchewan

	Mai 2006	Juin 2006	E.-T. ¹	Variation depuis			Variation en pourcentage depuis		
				le mois dernier	décembre dernier	douze mois	le mois dernier	décembre dernier	douze mois
en milliers (sauf les taux)									
Les deux sexes, 15 ans et plus									
Population	745,9	745,9	...	0,0	-2,3	-2,7	0,0	-0,3	-0,4
Population active	511,3	514,2	2,4	2,9	7,9	4,7	0,6	1,6	0,9
Emploi	486,5	488,7	2,5	2,2	9,0	4,0	0,5	1,9	0,8
Emploi à temps plein	397,0	398,3	3,2	1,3	9,0	7,0	0,3	2,3	1,8
Chômage	24,9	25,4	1,9	0,5	-1,2	0,6	2,0	-4,5	2,4
Taux d'activité	68,5	68,9	0,3	0,4	1,2	0,8
Taux de chômage	4,9	4,9	0,4	0,0	-0,4	0,0
Taux d'emploi	65,2	65,5	0,3	0,3	1,4	0,8
Taux de temps partiel	18,4	18,5	0,6	0,1	-0,3	-0,8
Les deux sexes, 15 à 24 ans									
Population	137,9	137,9	...	0,0	-0,3	-1,0	0,0	-0,2	-0,7
Population active	95,9	96,3	1,5	0,4	1,7	1,1	0,4	1,8	1,2
Emploi	88,2	88,1	1,5	-0,1	4,9	1,9	-0,1	5,9	2,2
Chômage	7,7	8,2	1,2	0,5	-3,2	-0,9	6,5	-28,1	-9,9
Taux d'activité	69,5	69,8	1,1	0,3	1,3	1,3
Taux de chômage	8,0	8,5	1,2	0,5	-3,6	-1,1
Taux d'emploi	64,0	63,9	1,1	-0,1	3,7	1,8
Taux de temps partiel	40,1	40,6	1,9	0,5	0,3	2,0
Hommes, 25 ans et plus									
Population	296,4	296,5	...	0,1	-0,8	-0,7	0,0	-0,3	-0,2
Population active	223,0	223,0	1,2	0,0	1,9	-0,7	0,0	0,9	-0,3
Emploi	212,4	212,8	1,3	0,4	-0,1	-2,2	0,2	0,0	-1,0
Chômage	10,6	10,2	1,0	-0,4	2,0	1,5	-3,8	24,4	17,2
Taux d'activité	75,2	75,2	0,4	0,0	0,8	-0,1
Taux de chômage	4,8	4,6	0,5	-0,2	0,9	0,7
Taux d'emploi	71,7	71,8	0,4	0,1	0,2	-0,5
Taux de temps partiel	5,3	5,6	0,6	0,3	-0,7	-1,7
Femmes, 25 ans et plus									
Population	311,6	311,5	...	-0,1	-1,2	-1,0	0,0	-0,4	-0,3
Population active	192,5	194,9	1,3	2,4	4,3	4,3	1,2	2,3	2,3
Emploi	185,9	187,9	1,3	2,0	4,3	4,3	1,1	2,3	2,3
Chômage	6,6	7,0	0,9	0,4	0,0	0,0	6,1	0,0	0,0
Taux d'activité	61,8	62,6	0,4	0,8	1,6	1,6
Taux de chômage	3,4	3,6	0,5	0,2	-0,1	-0,1
Taux d'emploi	59,7	60,3	0,4	0,6	1,6	1,5
Taux de temps partiel	23,0	22,7	1,0	-0,2	-0,9	-1,4
Branche d'activité									
	486,5	488,7	2,5	2,2	9,0	4,0	0,5	1,9	0,8
Secteur de la production de biens									
Agriculture	132,7	131,0	2,3	-1,7	4,2	0,6	-1,3	3,3	0,5
Foresterie, pêche, mine et extraction de gaz	48,9	49,0	1,6	0,1	4,4	1,5	0,2	9,9	3,2
Services publics	21,0	19,6	1,0	-1,4	-0,8	1,5	-6,7	-3,9	8,3
Construction	4,6	4,8	0,4	0,2	0,2	0,1	4,3	4,3	2,1
Fabrication	30,1	29,0	1,2	-1,1	2,0	0,7	-3,7	7,4	2,5
	28,2	28,5	1,2	0,3	-1,6	-3,3	1,1	-5,3	-10,4
Secteur des services									
Commerce	353,7	357,8	2,9	4,1	4,9	3,4	1,2	1,4	1,0
Transport et entreposage	77,7	78,4	1,9	0,7	4,7	-0,7	0,9	6,4	-0,9
Finance, assurances, immobilier et location	24,9	25,2	1,1	0,3	-1,8	0,8	1,2	-6,7	3,3
Services professionnels, scientifiques et techniques	25,1	24,3	0,9	-0,8	-1,8	-1,3	-3,2	-6,9	-5,1
Services aux entreprises, services relatifs aux bâtiments et autres services de soutien	19,2	19,1	0,9	-0,1	1,2	0,3	-0,5	6,7	1,6
Services d'enseignement	13,0	13,0	0,9	0,0	0,7	-0,5	0,0	5,7	-3,7
Soins de santé et assistance sociale	38,3	37,7	1,3	-0,6	-1,5	-0,7	-1,6	-3,8	-1,8
Information, culture et loisirs	60,0	60,1	1,4	0,1	1,7	3,0	0,2	2,9	5,3
Hébergement et services de restauration	20,1	20,6	1,1	0,5	0,8	-0,3	2,5	4,0	-1,4
Autres services	28,1	32,2	1,3	4,1	2,9	3,4	14,6	9,9	11,8
Administrations publiques	19,8	19,3	1,1	-0,5	-2,3	-3,1	-2,5	-10,6	-13,8
	27,5	28,0	1,0	0,5	0,3	2,5	1,8	1,1	9,8

1. Erreur-type moyenne du changement entre deux mois (voir « Erreur d'échantillonnage » dans Qualité des données pour plus d'explications).

Nota : Tableaux CANSIM connexes 282-0087, 282-0088

Tableau 4-9
Certaines caractéristiques de la population active (données désaisonnalisées) — Alberta

	Mai 2006	Juin 2006	E.-T. ¹	Variation depuis			Variation en pourcentage depuis		
				le mois dernier	décembre dernier	douze mois	le mois dernier	décembre dernier	douze mois
en milliers (sauf les taux)									
Les deux sexes, 15 ans et plus									
Population	2 628,0	2 634,7	...	6,7	47,5	82,6	0,3	1,8	3,2
Population active	1 942,1	1 937,7	7,9	-4,4	58,2	87,7	-0,2	3,1	4,7
Emploi	1 876,2	1 869,2	7,9	-7,0	69,4	90,6	-0,4	3,9	5,1
Emploi à temps plein	1 573,6	1 565,2	10,7	-8,4	66,6	83,7	-0,5	4,4	5,6
Chômage	65,9	68,5	5,7	2,6	-11,2	-2,9	3,9	-14,1	-4,1
Taux d'activité	73,9	73,5	0,3	-0,4	0,9	1,0
Taux de chômage	3,4	3,5	0,3	0,1	-0,7	-0,4
Taux d'emploi	71,4	70,9	0,3	-0,5	1,3	1,2
Taux de temps partiel	16,1	16,3	0,5	0,1	-0,5	-0,4
Les deux sexes, 15 à 24 ans									
Population	487,8	488,6	...	0,8	6,7	12,9	0,2	1,4	2,7
Population active	355,7	351,6	4,7	-4,1	11,0	22,9	-1,2	3,2	7,0
Emploi	331,7	327,5	4,8	-4,2	12,8	23,9	-1,3	4,1	7,9
Chômage	24,0	24,1	3,5	0,1	-1,8	-1,0	0,4	-6,9	-4,0
Taux d'activité	72,9	72,0	1,0	-0,9	1,3	2,9
Taux de chômage	6,7	6,9	1,0	0,2	-0,7	-0,7
Taux d'emploi	68,0	67,0	1,0	-1,0	1,7	3,2
Taux de temps partiel	32,6	33,3	1,7	0,7	-1,6	-0,3
Hommes, 25 ans et plus									
Population	1 072,2	1 075,5	...	3,3	21,9	36,3	0,3	2,1	3,5
Population active	874,9	875,0	3,8	0,1	22,4	32,1	0,0	2,6	3,8
Emploi	854,9	853,0	4,2	-1,9	28,0	34,3	-0,2	3,4	4,2
Chômage	20,0	22,0	3,1	2,0	-5,6	-2,2	10,0	-20,3	-9,1
Taux d'activité	81,6	81,4	0,4	-0,2	0,5	0,3
Taux de chômage	2,3	2,5	0,4	0,2	-0,7	-0,4
Taux d'emploi	79,7	79,3	0,4	-0,4	1,0	0,5
Taux de temps partiel	4,1	4,7	0,5	0,6	-0,8	-1,1
Femmes, 25 ans et plus									
Population	1 067,9	1 070,7	...	2,8	19,0	33,5	0,3	1,8	3,2
Population active	711,5	711,1	4,9	-0,4	24,8	32,7	-0,1	3,6	4,8
Emploi	689,6	688,7	4,7	-0,9	28,6	32,4	-0,1	4,3	4,9
Chômage	21,9	22,4	3,2	0,5	-3,8	0,3	2,3	-14,5	1,4
Taux d'activité	66,6	66,4	0,5	-0,2	1,1	1,0
Taux de chômage	3,1	3,2	0,5	0,1	-0,6	-0,1
Taux d'emploi	64,6	64,3	0,5	-0,3	1,5	1,0
Taux de temps partiel	23,1	22,5	0,9	-0,6	0,3	-0,1
Branche d'activité									
	1 876,2	1 869,2	7,9	-7,0	69,4	90,6	-0,4	3,9	5,1
Secteur de la production de biens									
Agriculture	520,9	519,5	7,1	-1,4	37,0	29,9	-0,3	7,7	6,1
Forêt, pêche, mine et extraction de gaz	55,9	55,1	2,7	-0,8	4,0	-2,7	-1,4	7,8	-4,7
Services publics	141,8	142,1	3,7	0,3	17,7	12,3	0,2	14,2	9,5
Construction	17,0	16,9	1,2	-0,1	1,0	2,8	-0,6	6,3	19,9
Fabrication	171,9	167,9	4,6	-4,0	6,9	10,2	-2,3	4,3	6,5
	134,3	137,5	4,2	3,2	7,4	7,4	2,4	5,7	5,7
Secteur des services									
Commerce	1 355,2	1 349,7	9,0	-5,5	32,4	60,7	-0,4	2,5	4,7
Transport et entreposage	283,3	284,4	6,0	1,1	3,9	14,7	0,4	1,4	5,5
Finance, assurances, immobilier et location	109,6	106,6	3,5	-3,0	1,6	-0,7	-2,7	1,5	-0,7
Services professionnels, scientifiques et techniques	101,3	94,8	3,3	-6,5	-1,0	-1,4	-6,4	-1,0	-1,5
Services aux entreprises, services relatifs aux bâtiments et autres services de soutien	141,6	139,7	4,3	-1,9	-3,9	6,2	-1,3	-2,7	4,6
Services d'enseignement	58,0	56,5	3,2	-1,5	-7,1	-5,0	-2,6	-11,2	-8,1
Soins de santé et assistance sociale	124,7	129,0	3,8	4,3	1,3	11,4	3,4	1,0	9,7
Information, culture et loisirs	186,6	186,0	4,4	-0,6	14,3	7,5	-0,3	8,3	4,2
Hébergement et services de restauration	63,8	65,9	3,2	2,1	-1,6	-4,7	3,3	-2,4	-6,7
Autres services	114,3	112,6	4,2	-1,7	3,7	8,2	-1,5	3,4	7,9
Administrations publiques	88,4	89,7	3,3	1,3	6,0	8,7	1,5	7,2	10,7
	83,6	84,6	2,6	1,0	15,1	15,7	1,2	21,7	22,8

1. Erreur-type moyenne du changement entre deux mois (voir « Erreur d'échantillonnage » dans Qualité des données pour plus d'explications).

Nota : Tableaux CANSIM connexes 282-0087, 282-0088

Tableau 4-10
Certaines caractéristiques de la population active (données désaisonnalisées) — Colombie-Britannique

	Mai 2006	Juin 2006	E.-T. ¹	Variation depuis			Variation en pourcentage depuis		
				le mois dernier	décembre dernier	douze mois	le mois dernier	décembre dernier	douze mois
en milliers (sauf les taux)									
Les deux sexes, 15 ans et plus									
Population	3 503,5	3 509,1	...	5,6	30,8	64,6	0,2	0,9	1,9
Population active	2 302,0	2 289,1	10,0	-12,9	6,2	33,7	-0,6	0,3	1,5
Emploi	2 193,6	2 191,8	9,8	-1,8	24,7	68,0	-0,1	1,1	3,2
Emploi à temps plein	1 749,6	1 743,7	13,1	-5,9	14,1	72,8	-0,3	0,8	4,4
Chômage	108,4	97,3	7,7	-11,1	-18,5	-34,3	-10,2	-16,0	-26,1
Taux d'activité	65,7	65,2	0,3	-0,5	-0,4	-0,3
Taux de chômage	4,7	4,3	0,3	-0,4	-0,8	-1,5
Taux d'emploi	62,6	62,5	0,3	-0,1	0,2	0,8
Taux de temps partiel	20,2	20,4	0,6	0,2	0,3	-0,9
Les deux sexes, 15 à 24 ans									
Population	575,9	576,2	...	0,3	1,7	6,8	0,1	0,3	1,2
Population active	382,2	378,7	5,8	-3,5	0,3	5,1	-0,9	0,1	1,4
Emploi	350,5	349,8	5,7	-0,7	1,9	16,1	-0,2	0,5	4,8
Chômage	31,8	28,9	4,4	-2,9	-1,6	-11,0	-9,1	-5,2	-27,6
Taux d'activité	66,4	65,7	1,0	-0,7	-0,2	0,1
Taux de chômage	8,3	7,6	1,2	-0,7	-0,5	-3,1
Taux d'emploi	60,9	60,7	1,0	-0,2	0,1	2,1
Taux de temps partiel	43,9	42,9	1,8	-0,9	-0,3	-2,8
Hommes, 25 ans et plus									
Population	1 430,2	1 432,9	...	2,7	14,9	29,5	0,2	1,1	2,1
Population active	1 019,7	1 017,6	5,1	-2,1	-3,8	8,1	-0,2	-0,4	0,8
Emploi	981,5	984,3	5,4	2,8	7,6	20,7	0,3	0,8	2,1
Chômage	38,2	33,4	4,5	-4,8	-11,3	-12,5	-12,6	-25,3	-27,2
Taux d'activité	71,3	71,0	0,4	-0,3	-1,0	-0,9
Taux de chômage	3,7	3,3	0,4	-0,4	-1,1	-1,2
Taux d'emploi	68,6	68,7	0,4	0,1	-0,2	0,0
Taux de temps partiel	7,4	8,0	0,6	0,5	1,2	-0,1
Femmes, 25 ans et plus									
Population	1 497,5	1 500,1	...	2,6	14,3	28,4	0,2	1,0	1,9
Population active	900,1	892,8	5,9	-7,3	9,8	20,4	-0,8	1,1	2,3
Emploi	861,7	857,8	5,8	-3,9	15,3	31,2	-0,5	1,8	3,8
Chômage	38,4	35,0	4,4	-3,4	-5,6	-10,8	-8,9	-13,8	-23,6
Taux d'activité	60,1	59,5	0,4	-0,6	0,1	0,2
Taux de chômage	4,3	3,9	0,5	-0,4	-0,7	-1,3
Taux d'emploi	57,5	57,2	0,4	-0,3	0,5	1,0
Taux de temps partiel	25,2	25,6	1,0	0,4	-0,6	-1,3
Branche d'activité									
	2 193,6	2 191,8	9,8	-1,8	24,7	68,0	-0,1	1,1	3,2
Secteur de la production de biens									
Agriculture	459,9	449,5	8,3	-10,4	-7,5	-0,9	-2,3	-1,6	-0,2
Forêt, pêche, mine et extraction de gaz	36,0	32,2	2,7	-3,8	-7,4	-7,0	-10,6	-18,7	-17,9
Services publics	40,2	41,5	2,6	1,3	5,1	1,0	3,2	14,0	2,5
Construction	8,1	8,8	1,2	0,7	1,5	-4,5	8,6	20,5	-33,8
Fabrication	174,1	176,0	5,4	1,9	-4,4	10,0	1,1	-2,4	6,0
	201,6	191,0	5,7	-10,6	-2,4	-0,4	-5,3	-1,2	-0,2
Secteur des services									
Commerce	1 733,7	1 742,3	11,0	8,6	32,3	68,9	0,5	1,9	4,1
Transport et entreposage	364,5	369,4	7,4	4,9	18,0	48,0	1,3	5,1	14,9
Finance, assurances, immobilier et location	122,2	124,3	4,6	2,1	5,9	6,2	1,7	5,0	5,2
Services professionnels, scientifiques et techniques	132,3	136,4	4,4	4,1	5,3	-3,4	3,1	4,0	-2,4
Services aux entreprises, services relatifs aux bâtiments et autres services de soutien	168,0	161,3	5,1	-6,7	-3,2	-10,2	-4,0	-1,9	-5,9
Services d'enseignement	89,4	91,5	4,6	2,1	5,2	0,9	2,3	6,0	1,0
Soins de santé et assistance sociale	151,4	154,5	4,7	3,1	8,4	3,1	2,0	5,7	2,0
Information, culture et loisirs	237,3	243,7	5,3	6,4	25,5	34,0	2,7	11,7	16,2
Hébergement et services de restauration	118,4	116,7	4,5	-1,7	-12,3	6,2	-1,4	-9,5	5,6
Autres services	167,1	167,4	5,7	0,3	-14,0	-5,9	0,2	-7,7	-3,4
Administrations publiques	90,8	90,1	4,1	-0,7	0,3	-0,8	-0,8	0,3	-0,9
	92,2	87,0	3,7	-5,2	-6,8	-9,3	-5,6	-7,2	-9,7

1. Erreur-type moyenne du changement entre deux mois (voir « Erreur d'échantillonnage » dans Qualité des données pour plus d'explications).

Nota : Tableaux CANSIM connexes 282-0087, 282-0088

Tableau 5-1

Caractéristiques de la population active selon la région métropolitaine de recensement (données désaisonnalisées) — Moyennes mobiles de trois mois

	Mai 2006	Jun 2006	E.-T. ¹	Variation depuis			Variation en pourcentage depuis		
				le mois dernier	décembre dernier	douze mois	le mois dernier	décembre dernier	douze mois
en milliers (sauf les taux)									
St. John's, Terre-Neuve-et-Labrador									
Population	151,3	151,3	...	0,0	0,5	1,0	0,0	0,3	0,7
Population active	100,6	101,2	0,8	0,6	3,3	2,6	0,6	3,4	2,6
Emploi	91,8	92,6	0,8	0,8	2,6	3,6	0,9	2,9	4,0
Chômage	8,8	8,6	0,5	-0,2	0,6	-1,0	-2,3	7,5	-10,4
Taux d'activité	66,5	66,9	0,5	0,4	2,0	1,3
Taux de chômage	8,7	8,5	0,5	-0,2	0,3	-1,2
Taux d'emploi	60,7	61,2	0,6	0,5	1,5	2,0
Halifax, Nouvelle-Écosse									
Population	310,9	311,0	...	0,1	0,9	2,6	0,0	0,3	0,8
Population active	215,0	216,4	1,1	1,4	3,3	0,3	0,7	1,5	0,1
Emploi	203,8	205,4	1,2	1,6	4,3	2,3	0,8	2,1	1,1
Chômage	11,2	11,1	0,6	-0,1	-0,9	-1,9	-0,9	-7,5	-14,6
Taux d'activité	69,2	69,6	0,4	0,4	0,9	-0,5
Taux de chômage	5,2	5,1	0,3	-0,1	-0,5	-0,9
Taux d'emploi	65,6	66,0	0,4	0,4	1,1	0,1
Saint John, Nouveau-Brunswick									
Population	103,5	103,5	...	0,0	0,1	0,4	0,0	0,1	0,4
Population active	66,5	66,2	0,7	-0,3	0,0	-1,4	-0,5	0,0	-2,1
Emploi	62,6	62,3	0,7	-0,3	0,6	-0,6	-0,5	1,0	-1,0
Chômage	3,9	3,9	0,3	0,0	-0,6	-0,9	0,0	-13,3	-18,8
Taux d'activité	64,3	64,0	0,7	-0,3	0,0	-1,6
Taux de chômage	5,9	5,9	0,5	0,0	-0,9	-1,2
Taux d'emploi	60,5	60,2	0,7	-0,3	0,5	-0,8
Saguenay, Québec									
Population	126,1	126,1	...	0,0	-0,2	-0,2	0,0	-0,2	-0,2
Population active	79,7	79,6	0,8	-0,1	3,5	4,5	-0,1	4,6	6,0
Emploi	72,6	72,5	0,9	-0,1	3,9	4,6	-0,1	5,7	6,8
Chômage	7,1	7,1	0,4	0,0	-0,3	-0,1	0,0	-4,1	-1,4
Taux d'activité	63,2	63,1	0,6	-0,1	2,8	3,6
Taux de chômage	8,9	8,9	0,6	0,0	-0,8	-0,7
Taux d'emploi	57,6	57,5	0,7	-0,1	3,2	3,7
Québec, Québec									
Population	597,7	598,3	...	0,6	3,2	7,1	0,1	0,5	1,2
Population active	399,4	396,7	3,6	-2,7	-1,1	-1,7	-0,7	-0,3	-0,4
Emploi	382,4	380,7	3,6	-1,7	1,7	5,5	-0,4	0,4	1,5
Chômage	17,0	16,1	1,5	-0,9	-2,7	-7,1	-5,3	-14,4	-30,6
Taux d'activité	66,8	66,3	0,6	-0,5	-0,5	-1,1
Taux de chômage	4,3	4,1	0,4	-0,2	-0,6	-1,7
Taux d'emploi	64,0	63,6	0,6	-0,4	-0,1	0,1
Trois-Rivières, Québec									
Population	119,0	119,1	...	0,1	0,6	1,2	0,1	0,5	1,0
Population active	74,6	72,8	0,7	-1,8	-2,8	-5,4	-2,4	-3,7	-6,9
Emploi	68,2	67,2	0,7	-1,0	-1,8	-3,2	-1,5	-2,6	-4,5
Chômage	6,4	5,7	0,4	-0,7	-0,9	-2,1	-10,9	-13,6	-26,9
Taux d'activité	62,7	61,1	0,6	-1,6	-2,7	-5,2
Taux de chômage	8,6	7,8	0,5	-0,8	-0,9	-2,2
Taux d'emploi	57,3	56,4	0,6	-0,9	-1,8	-3,3

Voir les notes à la fin du tableau.

Tableau 5-1 – suite

Caractéristiques de la population active selon la région métropolitaine de recensement (données désaisonnalisées) — Moyennes mobiles de trois mois

	Mai 2006	Jun 2006	E.-T. ¹	Variation depuis			Variation en pourcentage depuis		
				le mois dernier	décembre dernier	douze mois	le mois dernier	décembre dernier	douze mois
en milliers (sauf les taux)									
Sherbrooke, Québec									
Population	134,8	135,0	...	0,2	0,8	1,9	0,1	0,6	1,4
Population active	89,3	88,7	0,8	-0,6	1,6	0,6	-0,7	1,8	0,7
Emploi	82,4	81,9	0,8	-0,5	0,6	0,5	-0,6	0,7	0,6
Chômage	7,0	6,8	0,4	-0,2	0,9	0,1	-2,9	15,3	1,5
Taux d'activité	66,2	65,7	0,6	-0,5	0,8	-0,5
Taux de chômage	7,8	7,7	0,4	-0,1	0,9	0,1
Taux d'emploi	61,1	60,7	0,6	-0,4	0,1	-0,5
Montréal, Québec									
Population	2 995,1	2 998,7	...	3,6	17,2	37,6	0,1	0,6	1,3
Population active	2 006,6	2 010,2	7,6	3,6	-2,3	30,3	0,2	-0,1	1,5
Emploi	1 829,6	1 839,9	8,0	10,3	14,7	26,9	0,6	0,8	1,5
Chômage	177,0	170,3	4,9	-6,7	-17,0	3,4	-3,8	-9,1	2,0
Taux d'activité	67,0	67,0	0,3	0,0	-0,5	0,1
Taux de chômage	8,8	8,5	0,3	-0,3	-0,8	0,1
Taux d'emploi	61,1	61,4	0,3	0,3	0,2	0,2
Ottawa-Gatineau, Ontario/Québec									
Population	941,4	942,3	...	0,9	4,3	12,1	0,1	0,5	1,3
Population active	684,8	683,2	3,7	-1,6	12,8	25,2	-0,2	1,9	3,8
Emploi	650,1	649,9	3,8	-0,2	16,3	37,3	0,0	2,6	6,1
Chômage	34,7	33,3	1,8	-1,4	-3,5	-12,0	-4,0	-9,5	-26,5
Taux d'activité	72,7	72,5	0,4	-0,2	1,0	1,8
Taux de chômage	5,1	4,9	0,3	-0,2	-0,6	-2,0
Taux d'emploi	69,1	69,0	0,4	-0,1	1,5	3,1
Ottawa-Gatineau, partie québécoise, Ontario/Québec									
Population	234,7	235,1	...	0,4	2,1	5,4	0,2	0,9	2,4
Population active	167,5	166,2	1,2	-1,3	-6,2	5,2	-0,8	-3,6	3,2
Emploi	157,2	156,7	1,2	-0,5	-5,6	5,6	-0,3	-3,5	3,7
Chômage	10,3	9,6	0,6	-0,7	-0,6	-0,3	-6,8	-5,9	-3,0
Taux d'activité	71,4	70,7	0,5	-0,7	-3,3	0,6
Taux de chômage	6,1	5,8	0,4	-0,3	-0,1	-0,3
Taux d'emploi	67,0	66,7	0,5	-0,3	-3,0	0,9
Ottawa-Gatineau, partie ontarienne, Ontario/Québec									
Population	706,7	707,2	...	0,5	2,2	6,7	0,1	0,3	1,0
Population active	517,3	517,0	3,5	-0,3	19,1	20,0	-0,1	3,8	4,0
Emploi	492,9	493,3	3,6	0,4	22,0	31,7	0,1	4,7	6,9
Chômage	24,4	23,7	1,7	-0,7	-2,9	-11,7	-2,9	-10,9	-33,1
Taux d'activité	73,2	73,1	0,5	-0,1	2,5	2,2
Taux de chômage	4,7	4,6	0,3	-0,1	-0,7	-2,5
Taux d'emploi	69,7	69,8	0,5	0,1	2,9	3,9
Kingston, Ontario									
Population	125,5	125,7	...	0,2	0,2	1,2	0,2	0,2	1,0
Population active	83,7	84,0	0,8	0,3	4,5	3,4	0,4	5,7	4,2
Emploi	77,9	78,4	0,8	0,5	2,4	2,6	0,6	3,2	3,4
Chômage	5,8	5,6	0,3	-0,2	2,1	0,8	-3,4	60,0	16,7
Taux d'activité	66,7	66,8	0,7	0,1	3,5	2,1
Taux de chômage	6,9	6,7	0,4	-0,2	2,3	0,7
Taux d'emploi	62,1	62,4	0,7	0,3	1,8	1,5

Voir les notes à la fin du tableau.

Tableau 5-1 – suite

Caractéristiques de la population active selon la région métropolitaine de recensement (données désaisonnalisées) — Moyennes mobiles de trois mois

	Mai 2006	Jun 2006	E.-T. ¹	Variation depuis			Variation en pourcentage depuis		
				le mois dernier	décembre dernier	douze mois	le mois dernier	décembre dernier	douze mois
en milliers (sauf les taux)									
Toronto, Ontario									
Population	4 355,7	4 363,2	...	7,5	42,0	95,0	0,2	1,0	2,2
Population active	2 986,6	2 989,7	9,5	3,1	-4,7	16,4	0,1	-0,2	0,6
Emploi	2 796,7	2 804,0	9,9	7,3	-0,9	49,2	0,3	0,0	1,8
Chômage	189,9	185,7	5,6	-4,2	-3,8	-32,8	-2,2	-2,0	-15,0
Taux d'activité	68,6	68,5	0,2	-0,1	-0,8	-1,2
Taux de chômage	6,4	6,2	0,2	-0,2	-0,1	-1,1
Taux d'emploi	64,2	64,3	0,2	0,1	-0,6	-0,2
Hamilton, Ontario									
Population	586,7	587,2	...	0,5	2,9	7,4	0,1	0,5	1,3
Population active	398,4	399,1	3,3	0,7	4,1	11,9	0,2	1,0	3,1
Emploi	376,7	377,0	3,2	0,3	5,7	10,5	0,1	1,5	2,9
Chômage	21,7	22,1	1,3	0,4	-1,5	1,4	1,8	-6,4	6,8
Taux d'activité	67,9	68,0	0,6	0,1	0,4	1,2
Taux de chômage	5,4	5,5	0,3	0,1	-0,5	0,2
Taux d'emploi	64,2	64,2	0,6	0,0	0,7	1,0
Kitchener, Ontario									
Population	369,7	370,3	...	0,6	3,3	6,9	0,2	0,9	1,9
Population active	261,9	259,8	1,9	-2,1	-4,6	-8,8	-0,8	-1,7	-3,3
Emploi	248,8	247,3	1,9	-1,5	-2,1	-5,2	-0,6	-0,8	-2,1
Chômage	13,0	12,5	0,9	-0,5	-2,5	-3,5	-3,8	-16,7	-21,9
Taux d'activité	70,8	70,2	0,5	-0,6	-1,8	-3,7
Taux de chômage	5,0	4,8	0,3	-0,2	-0,9	-1,2
Taux d'emploi	67,3	66,8	0,5	-0,5	-1,2	-2,7
London, Ontario									
Population	377,2	377,6	...	0,4	2,0	4,4	0,1	0,5	1,2
Population active	262,6	263,0	2,0	0,4	6,0	0,6	0,2	2,3	0,2
Emploi	248,1	248,3	2,1	0,2	9,0	3,3	0,1	3,8	1,3
Chômage	14,5	14,7	1,0	0,2	-3,0	-2,6	1,4	-16,9	-15,0
Taux d'activité	69,6	69,7	0,5	0,1	1,3	-0,6
Taux de chômage	5,5	5,6	0,4	0,1	-1,3	-1,0
Taux d'emploi	65,8	65,8	0,6	0,0	2,1	0,2
Oshawa, Ontario									
Population	272,8	273,5	...	0,7	4,2	8,7	0,3	1,6	3,3
Population active	186,9	189,6	1,7	2,7	1,3	1,5	1,4	0,7	0,8
Emploi	175,6	178,2	1,7	2,6	2,4	1,4	1,5	1,4	0,8
Chômage	11,3	11,4	0,7	0,1	-1,1	0,1	0,9	-8,8	0,9
Taux d'activité	68,5	69,3	0,6	0,8	-0,6	-1,7
Taux de chômage	6,0	6,0	0,4	0,0	-0,6	0,0
Taux d'emploi	64,4	65,2	0,7	0,8	-0,1	-1,6
St. Catharines-Niagara, Ontario									
Population	326,5	326,7	...	0,2	0,8	2,3	0,1	0,2	0,7
Population active	202,6	204,5	1,7	1,9	3,4	-3,0	0,9	1,7	-1,4
Emploi	190,5	192,7	1,7	2,2	5,7	-1,4	1,2	3,0	-0,7
Chômage	12,1	11,8	0,8	-0,3	-2,2	-1,5	-2,5	-15,7	-11,3
Taux d'activité	62,1	62,6	0,5	0,5	0,9	-1,4
Taux de chômage	6,0	5,8	0,4	-0,2	-1,2	-0,6
Taux d'emploi	58,3	59,0	0,5	0,7	1,6	-0,8

Voir les notes à la fin du tableau.

Tableau 5-1 – suite

Caractéristiques de la population active selon la région métropolitaine de recensement (données désaisonnalisées) — Moyennes mobiles de trois mois

	Mai 2006	Jun 2006	E.-T. ¹	Variation depuis			Variation en pourcentage depuis		
				le mois dernier	décembre dernier	douze mois	le mois dernier	décembre dernier	douze mois
en milliers (sauf les taux)									
Greater Sudbury / Grand Sudbury, Ontario									
Population	132,4	132,5	...	0,1	0,2	0,7	0,1	0,2	0,5
Population active	82,8	83,2	0,8	0,4	2,5	0,8	0,5	3,1	1,0
Emploi	76,6	77,5	0,8	0,9	2,7	1,3	1,2	3,6	1,7
Chômage	6,1	5,7	0,4	-0,4	-0,2	-0,5	-6,6	-3,4	-8,1
Taux d'activité	62,5	62,8	0,6	0,3	1,8	0,3
Taux de chômage	7,4	6,9	0,5	-0,5	-0,4	-0,6
Taux d'emploi	57,9	58,5	0,6	0,6	2,0	0,7
Thunder Bay, Ontario									
Population	104,2	104,3	...	0,1	0,1	0,6	0,1	0,1	0,6
Population active	67,0	67,6	0,7	0,6	1,1	-2,7	0,9	1,7	-3,8
Emploi	61,7	62,3	0,7	0,6	0,0	-2,7	1,0	0,0	-4,2
Chômage	5,3	5,3	0,3	0,0	1,1	-0,1	0,0	26,2	-1,9
Taux d'activité	64,3	64,8	0,7	0,5	1,0	-3,0
Taux de chômage	7,9	7,8	0,5	-0,1	1,5	0,1
Taux d'emploi	59,2	59,7	0,7	0,5	-0,1	-3,0
Windsor, Ontario									
Population	270,0	270,2	...	0,2	0,9	2,9	0,1	0,3	1,1
Population active	175,5	179,0	1,5	3,5	3,3	4,0	2,0	1,9	2,3
Emploi	160,5	163,7	1,6	3,2	0,0	3,3	2,0	0,0	2,1
Chômage	15,0	15,3	0,8	0,3	3,3	0,7	2,0	27,5	4,8
Taux d'activité	65,0	66,2	0,6	1,2	1,0	0,7
Taux de chômage	8,5	8,5	0,5	0,0	1,7	0,2
Taux d'emploi	59,4	60,6	0,6	1,2	-0,2	0,6
Winnipeg, Manitoba									
Population	570,7	571,1	...	0,4	1,3	2,8	0,1	0,2	0,5
Population active	399,8	400,4	1,4	0,6	8,2	7,1	0,2	2,1	1,8
Emploi	380,6	382,3	1,5	1,7	7,0	8,8	0,4	1,9	2,4
Chômage	19,2	18,1	0,8	-1,1	1,2	-1,8	-5,7	7,1	-9,0
Taux d'activité	70,1	70,1	0,3	0,0	1,3	0,9
Taux de chômage	4,8	4,5	0,2	-0,3	0,2	-0,6
Taux d'emploi	66,7	66,9	0,3	0,2	1,0	1,2
Regina, Saskatchewan									
Population	160,8	160,8	...	0,0	0,1	0,6	0,0	0,1	0,4
Population active	112,5	113,7	0,7	1,2	1,8	-1,7	1,1	1,6	-1,5
Emploi	106,6	107,8	0,8	1,2	1,6	-2,1	1,1	1,5	-1,9
Chômage	5,9	5,9	0,3	0,0	0,2	0,5	0,0	3,5	9,3
Taux d'activité	70,0	70,7	0,5	0,7	1,1	-1,3
Taux de chômage	5,2	5,2	0,3	0,0	0,1	0,5
Taux d'emploi	66,3	67,0	0,5	0,7	0,9	-1,6
Saskatoon, Saskatchewan									
Population	187,9	188,0	...	0,1	0,2	0,9	0,1	0,1	0,5
Population active	132,1	132,4	0,9	0,3	0,7	-0,6	0,2	0,5	-0,5
Emploi	125,7	126,0	0,9	0,3	1,6	-1,4	0,2	1,3	-1,1
Chômage	6,4	6,5	0,4	0,1	-0,9	0,9	1,6	-12,2	16,1
Taux d'activité	70,3	70,4	0,5	0,1	0,3	-0,7
Taux de chômage	4,8	4,9	0,3	0,1	-0,7	0,7
Taux d'emploi	66,9	67,0	0,5	0,1	0,8	-1,1

Voir les notes à la fin du tableau.

Tableau 5-1 – suite

Caractéristiques de la population active selon la région métropolitaine de recensement (données désaisonnalisées) — Moyennes mobiles de trois mois

	Mai 2006	Jun 2006	E.-T. ¹	Variation depuis			Variation en pourcentage depuis		
				le mois dernier	décembre dernier	douze mois	le mois dernier	décembre dernier	douze mois
en milliers (sauf les taux)									
Calgary, Alberta									
Population	879,3	882,3	...	3,0	17,0	30,2	0,3	2,0	3,5
Population active	669,0	670,1	3,5	1,1	28,3	40,3	0,2	4,4	6,4
Emploi	647,1	647,3	3,6	0,2	34,2	39,2	0,0	5,6	6,4
Chômage	21,9	22,8	1,4	0,9	-5,9	1,1	4,1	-20,6	5,1
Taux d'activité	76,1	75,9	0,4	-0,2	1,7	2,0
Taux de chômage	3,3	3,4	0,2	0,1	-1,1	0,0
Taux d'emploi	73,6	73,4	0,4	-0,2	2,5	2,0
Edmonton, Alberta									
Population	831,0	833,4	...	2,4	13,4	23,1	0,3	1,6	2,9
Population active	573,9	579,5	3,3	5,6	11,1	9,4	1,0	2,0	1,6
Emploi	553,2	558,0	3,4	4,8	14,7	13,8	0,9	2,7	2,5
Chômage	20,7	21,5	1,4	0,8	-3,6	-4,4	3,9	-14,3	-17,0
Taux d'activité	69,1	69,5	0,4	0,4	0,2	-0,9
Taux de chômage	3,6	3,7	0,3	0,1	-0,7	-0,8
Taux d'emploi	66,6	67,0	0,4	0,4	0,7	-0,2
Abbotsford, Colombie-Britannique									
Population	127,4	127,7	...	0,3	1,9	3,1	0,2	1,5	2,5
Population active	85,3	84,5	0,9	-0,8	-0,9	2,0	-0,9	-1,1	2,4
Emploi	80,3	80,0	0,9	-0,3	-0,6	2,5	-0,4	-0,7	3,2
Chômage	5,0	4,5	0,4	-0,5	-0,3	-0,5	-10,0	-6,2	-10,0
Taux d'activité	67,0	66,2	0,7	-0,8	-1,7	0,0
Taux de chômage	5,9	5,3	0,4	-0,6	-0,3	-0,8
Taux d'emploi	63,0	62,6	0,7	-0,4	-1,5	0,4
Vancouver, Colombie-Britannique									
Population	1 854,7	1 857,8	...	3,1	17,5	38,6	0,2	1,0	2,1
Population active	1 231,8	1 235,8	4,8	4,0	8,0	9,4	0,3	0,7	0,8
Emploi	1 179,6	1 184,9	4,8	5,3	15,1	31,9	0,4	1,3	2,8
Chômage	52,1	50,9	2,6	-1,2	-7,1	-22,5	-2,3	-12,2	-30,7
Taux d'activité	66,4	66,5	0,3	0,1	-0,2	-0,9
Taux de chômage	4,2	4,1	0,2	-0,1	-0,6	-1,9
Taux d'emploi	63,6	63,8	0,3	0,2	0,2	0,4
Victoria, Colombie-Britannique									
Population	277,1	277,6	...	0,5	2,7	4,9	0,2	1,0	1,8
Population active	181,6	181,5	1,5	-0,1	4,5	4,8	-0,1	2,5	2,7
Emploi	173,4	174,6	1,6	1,2	5,3	4,3	0,7	3,1	2,5
Chômage	8,1	6,9	0,6	-1,2	-0,7	0,5	-14,8	-9,2	7,8
Taux d'activité	65,5	65,4	0,6	-0,1	1,0	0,6
Taux de chômage	4,5	3,8	0,3	-0,7	-0,5	0,2
Taux d'emploi	62,6	62,9	0,6	0,3	1,3	0,5

1. Erreur-type moyenne du changement entre deux mois (voir « Erreur d'échantillonnage » dans Qualité des données pour plus d'explications).

Nota : Tableau CANSIM connexe 282-0090

Tableau 5-2

Caractéristiques de la population active selon la région métropolitaine de recensement (données désaisonnalisées)
 — Données mensuelles

	Mai 2006	Juin 2006	E.-T. ¹	Variation depuis			Variation en pourcentage depuis		
				le mois dernier	décembre dernier	douze mois	le mois dernier	décembre dernier	douze mois
en milliers (sauf les taux)									
Montréal, Québec									
Population	2 998,7	3 002,5	...	3,8	18,3	38,1	0,1	0,6	1,3
Population active	1 995,4	2 028,1	15,8	32,7	9,7	33,8	1,6	0,5	1,7
Emploi	1 839,0	1 860,8	15,8	21,8	37,2	34,5	1,2	2,0	1,9
Chômage	156,4	167,4	11,5	11,0	-27,4	-0,6	7,0	-14,1	-0,4
Taux d'activité	66,5	67,5	0,5	1,0	-0,1	0,2
Taux de chômage	7,8	8,3	0,6	0,5	-1,4	-0,1
Taux d'emploi	61,3	62,0	0,6	0,7	0,9	0,4
Toronto, Ontario									
Population	4 363,4	4 370,9	...	7,5	42,8	93,5	0,2	1,0	2,2
Population active	2 991,7	2 991,3	20,0	-0,4	20,0	0,2	0,0	0,7	0,0
Emploi	2 811,4	2 809,4	20,2	-2,0	25,6	36,5	-0,1	0,9	1,3
Chômage	180,2	182,0	13,5	1,8	-5,6	-36,3	1,0	-3,0	-16,6
Taux d'activité	68,6	68,4	0,5	-0,2	-0,3	-1,5
Taux de chômage	6,0	6,1	0,5	0,1	-0,2	-1,2
Taux d'emploi	64,4	64,3	0,5	-0,1	0,0	-0,5
Vancouver, Colombie-Britannique									
Population	1 858,0	1 861,2	...	3,2	17,8	38,6	0,2	1,0	2,1
Population active	1 239,9	1 235,8	10,3	-4,1	5,1	13,9	-0,3	0,4	1,1
Emploi	1 186,8	1 186,4	10,0	-0,4	15,2	36,5	0,0	1,3	3,2
Chômage	53,1	49,4	6,2	-3,7	-10,1	-22,6	-7,0	-17,0	-31,4
Taux d'activité	66,7	66,4	0,6	-0,3	-0,4	-0,6
Taux de chômage	4,3	4,0	0,5	-0,3	-0,8	-1,9
Taux d'emploi	63,9	63,7	0,6	-0,2	0,2	0,6

1. Erreur-type moyenne du changement entre deux mois (voir « Erreur d'échantillonnage » dans Qualité des données pour plus d'explications).

Nota : Tableau CANSIM connexe 282-0091

Tableau 6

 Caractéristiques de la population active selon la région économique¹ et les territoires, données non désaisonnalisées, moyennes mobiles de trois mois se terminant en Juin 2005 et Juin 2006

	Population	Population active			Taux d'activité	Taux de chômage	Taux d'emploi
		Population active	Emploi	Chômage			
en milliers							
Canada ²							
2005	25 751,9	17 396,8	16 217,6	1 179,2	67,6	6,8	63,0
2006	26 135,0	17 654,7	16 575,5	1 079,2	67,6	6,1	63,4
Terre-Neuve-et-Labrador							
2005	429,9	256,6	215,8	40,8	59,7	15,9	50,2
2006	427,9	258,9	217,8	41,1	60,5	15,9	50,9
<i>Avalon Peninsula [1010]</i>							
2005	209,1	131,1	114,3	16,8	62,7	12,8	54,7
2006	209,8	133,6	118,0	15,7	63,7	11,8	56,2
<i>Côte-sud-Burin Peninsula [1020]</i>							
2005	34,5	17,1	12,7	4,5	49,6	26,3	36,8
2006	33,8	19,3	14,9	4,4	57,1	22,8	44,1
<i>Côte-ouest-Northern Peninsula-Labrador [1030]</i>							
2005	89,5	54,2	44,8	9,5	60,6	17,5	50,1
2006	88,6	53,3	42,2	11,0	60,2	20,6	47,6
<i>Notre Dame-Central Bonavista Bay [1040]</i>							
2005	96,9	54,1	44,0	10,1	55,8	18,7	45,4
2006	95,8	52,7	42,7	10,0	55,0	19,0	44,6
Île-du-Prince-Édouard							
2005	111,5	77,4	69,1	8,3	69,4	10,7	62,0
2006	112,1	78,5	70,6	7,9	70,0	10,1	63,0
Nouvelle-Écosse							
2005	760,2	489,1	448,8	40,3	64,3	8,2	59,0
2006	762,5	486,3	447,2	39,0	63,8	8,0	58,6
<i>Cape Breton [1210]</i>							
2005	117,6	66,3	57,6	8,7	56,4	13,1	49,0
2006	117,0	65,0	56,0	9,0	55,6	13,8	47,9
<i>Côte-nord [1220]</i>							
2005	131,2	82,7	75,4	7,3	63,0	8,8	57,5
2006	131,1	80,7	72,9	7,8	61,6	9,7	55,6
<i>Annapolis Valley [1230]</i>							
2005	99,2	61,1	56,4	4,7	61,6	7,7	56,9
2006	99,7	59,7	55,4	4,3	59,9	7,2	55,6
<i>Sud [1240]</i>							
2005	103,8	61,4	54,9	6,5	59,2	10,6	52,9
2006	103,7	62,3	55,6	6,7	60,1	10,8	53,6
<i>Halifax [1250]</i>							
2005	308,4	217,7	204,5	13,2	70,6	6,1	66,3
2006	311,0	218,6	207,4	11,2	70,3	5,1	66,7
Nouveau-Brunswick							
2005	610,1	392,4	353,5	38,9	64,3	9,9	57,9
2006	611,4	396,7	361,3	35,4	64,9	8,9	59,1
<i>Campbellton-Miramichi [1310]</i>							
2005	138,0	81,4	69,0	12,4	59,0	15,2	50,0
2006	136,9	80,0	69,7	10,3	58,4	12,9	50,9
<i>Moncton-Richibucto [1320]</i>							
2005	159,8	108,4	99,1	9,3	67,8	8,6	62,0
2006	161,4	108,7	99,5	9,2	67,3	8,5	61,6
<i>Saint John-St. Stephen [1330]</i>							
2005	140,9	90,9	83,3	7,5	64,5	8,3	59,1
2006	141,4	92,6	85,8	6,8	65,5	7,3	60,7

Voir les notes à la fin du tableau.

Tableau 6 – suite

Caractéristiques de la population active selon la région économique¹ et les territoires, données non désaisonnalisées, moyennes mobiles de trois mois se terminant en Juin 2005 et Juin 2006

	Population	Population active			Taux d'activité	Taux de chômage	Taux d'emploi
		Population active	Emploi	Chômage			
en milliers							
Fredericton-Oromocto [1340]							
2005	102,8	68,9	63,1	5,9	67,0	8,6	61,4
2006	103,5	70,5	65,0	5,4	68,1	7,7	62,8
Edmundston-Woodstock [1350]							
2005	68,5	42,8	39,0	3,8	62,5	8,9	56,9
2006	68,3	45,0	41,3	3,7	65,9	8,2	60,5
Québec							
2005	6 172,5	4 041,7	3 713,5	328,2	65,5	8,1	60,2
2006	6 242,1	4 096,7	3 774,6	322,1	65,6	7,9	60,5
Gaspésie-Îles-de-la-Madeleine [2410]							
2005	80,3	42,6	34,3	8,3	53,1	19,5	42,7
2006	80,7	43,0	34,7	8,4	53,3	19,5	43,0
Bas-Saint-Laurent [2415]							
2005	166,7	100,9	91,5	9,5	60,5	9,4	54,9
2006	167,1	103,0	93,1	9,9	61,6	9,6	55,7
Capitale-Nationale [2420]							
2005	553,4	379,2	355,3	23,9	68,5	6,3	64,2
2006	559,0	376,0	361,0	15,1	67,3	4,0	64,6
Chaudière-Appalaches [2425]							
2005	321,9	218,9	205,4	13,5	68,0	6,2	63,8
2006	324,5	221,1	208,3	12,8	68,1	5,8	64,2
Estrie [2430]							
2005	243,7	156,1	146,5	9,6	64,1	6,1	60,1
2006	246,1	161,1	150,7	10,3	65,5	6,4	61,2
Centre-du-Québec [2433]							
2005	181,8	118,4	109,1	9,3	65,1	7,9	60,0
2006	183,5	122,3	112,1	10,2	66,6	8,3	61,1
Montérégie [2435]							
2005	1 093,7	718,4	671,3	47,1	65,7	6,6	61,4
2006	1 108,2	748,0	698,6	49,4	67,5	6,6	63,0
Montréal [2440]							
2005	1 567,3	1 029,7	924,0	105,8	65,7	10,3	59,0
2006	1 581,3	1 039,8	933,5	106,3	65,8	10,2	59,0
Laval [2445]							
2005	299,3	194,7	177,6	17,1	65,1	8,8	59,3
2006	303,8	197,5	184,5	13,0	65,0	6,6	60,7
Lanaudière [2450]							
2005	335,3	228,7	215,7	13,0	68,2	5,7	64,3
2006	342,9	221,0	208,0	13,0	64,5	5,9	60,7
Laurentides [2455]							
2005	405,4	268,6	249,6	19,0	66,3	7,1	61,6
2006	414,8	275,6	253,6	22,0	66,4	8,0	61,1
Outaouais [2460]							
2005	278,8	190,9	178,6	12,3	68,5	6,4	64,1
2006	284,5	193,5	182,1	11,5	68,0	5,9	64,0
Abitibi-Témiscamingue [2465]							
2005	115,1	70,5	64,2	6,3	61,3	8,9	55,8
2006	115,3	72,3	64,7	7,6	62,7	10,5	56,1
Mauricie [2470]							
2005	215,1	131,2	117,5	13,8	61,0	10,5	54,6
2006	216,3	123,3	111,1	12,2	57,0	9,9	51,4

Voir les notes à la fin du tableau.

Tableau 6 – suite

Caractéristiques de la population active selon la région économique¹ et les territoires, données non désaisonnalisées, moyennes mobiles de trois mois se terminant en Juin 2005 et Juin 2006

	Population	Population active			Taux d'activité	Taux de chômage	Taux d'emploi
		Population active	Emploi	Chômage			
en milliers							
Saguenay-Lac-Saint-Jean [2475]							
2005	224,7	133,0	117,7	15,3	59,2	11,5	52,4
2006	224,4	142,1	126,6	15,6	63,3	11,0	56,4
Côte-Nord et Nord-du-Québec [2480, 2490]							
2005	90,2	59,9	55,3	4,5	66,4	7,5	61,3
2006	89,6	56,9	52,1	4,9	63,5	8,6	58,1
Ontario							
2005	10 045,5	6 892,2	6 425,3	466,9	68,6	6,8	64,0
2006	10 211,1	6 960,3	6 542,5	417,9	68,2	6,0	64,1
Ottawa [3510]							
2005	967,8	666,4	619,9	46,4	68,9	7,0	64,1
2006	977,6	691,6	658,3	33,2	70,7	4,8	67,3
Kingston-Pembroke [3515]							
2005	354,4	219,6	207,7	11,9	62,0	5,4	58,6
2006	357,5	221,4	207,6	13,8	61,9	6,2	58,1
Muskoka-Kawarthas [3520]							
2005	301,2	187,4	177,3	10,1	62,2	5,4	58,9
2006	305,7	193,2	182,4	10,8	63,2	5,6	59,7
Toronto [3530]							
2005	4 496,4	3 153,0	2 918,9	234,1	70,1	7,4	64,9
2006	4 597,6	3 167,3	2 966,2	201,1	68,9	6,3	64,5
Kitchener-Waterloo-Barrie [3540]							
2005	926,9	678,0	640,9	37,1	73,1	5,5	69,1
2006	947,0	689,6	656,5	33,1	72,8	4,8	69,3
Hamilton-Niagara Peninsula [3550]							
2005	1 107,1	735,6	692,2	43,4	66,4	5,9	62,5
2006	1 121,0	747,7	703,9	43,7	66,7	5,8	62,8
London [3560]							
2005	499,6	352,6	331,7	20,9	70,6	5,9	66,4
2006	505,4	351,6	333,4	18,2	69,6	5,2	66,0
Windsor-Sarnia [3570]							
2005	518,2	343,1	316,7	26,4	66,2	7,7	61,1
2006	522,4	349,0	322,2	26,8	66,8	7,7	61,7
Stratford-Bruce Peninsula [3580]							
2005	244,2	157,5	150,0	7,5	64,5	4,8	61,4
2006	246,4	164,6	156,4	8,2	66,8	5,0	63,5
Nord-est [3590]							
2005	452,3	279,8	259,8	20,0	61,9	7,1	57,4
2006	453,2	271,4	252,7	18,7	59,9	6,9	55,8
Nord-ouest [3595]							
2005	177,5	119,3	110,3	9,0	67,2	7,5	62,1
2006	177,3	113,1	102,9	10,1	63,8	8,9	58,0
Manitoba							
2005	888,2	611,0	582,3	28,7	68,8	4,7	65,6
2006	891,6	616,3	592,5	23,8	69,1	3,9	66,5
Sud-est [4610]							
2005	73,2	54,0	51,2	2,8	73,8	5,2	69,9
2006	74,5	53,5	51,9	1,6	71,8	3,0	69,7
Centre sud [4620]							
2005	42,0	30,0	29,0	1,0	71,4	3,3	69,0
2006	42,4	27,7	27,1	0,6	65,3	2,2	63,9

Voir les notes à la fin du tableau.

Tableau 6 – suite

Caractéristiques de la population active selon la région économique¹ et les territoires, données non désaisonnalisées, moyennes mobiles de trois mois se terminant en Juin 2005 et Juin 2006

	Population	Population active			Taux d'activité	Taux de chômage	Taux d'emploi
		Population active	Emploi	Chômage			
en milliers							
Sud-ouest [4630]							
2005	81,8	50,6	48,4	2,2	61,9	4,3	59,2
2006	81,8	52,4	50,6	1,8	64,1	3,4	61,9
Centre nord [4640]							
2005	35,3	23,2	22,2	1,0	65,7	4,3	62,9
2006	35,4	23,6	23,0	0,6	66,7	2,5	65,0
Winnipeg [4650]							
2005	526,4	363,3	345,4	17,9	69,0	4,9	65,6
2006	528,7	370,2	354,0	16,2	70,0	4,4	67,0
Interlake [4660]							
2005	67,9	46,2	44,2	2,0	68,0	4,3	65,1
2006	68,6	47,4	46,2	1,2	69,1	2,5	67,3
Parklands et Nord [4670, 4680]							
2005	61,7	43,7	41,9	1,8	70,8	4,1	67,9
2006	60,3	41,5	39,7	1,8	68,8	4,3	65,8
Saskatchewan							
2005	748,5	513,7	489,8	23,9	68,6	4,7	65,4
2006	746,1	516,8	493,1	23,6	69,3	4,6	66,1
Regina-Moose Mountain [4710]							
2005	219,0	154,8	148,6	6,3	70,7	4,1	67,9
2006	218,9	152,8	146,5	6,3	69,8	4,1	66,9
Swift Current-Moose Jaw [4720]							
2005	83,1	56,9	54,5	2,4	68,5	4,2	65,6
2006	82,6	58,5	56,0	2,5	70,8	4,3	67,8
Saskatoon-Biggar [4730]							
2005	230,4	163,5	156,7	6,7	71,0	4,1	68,0
2006	230,6	164,2	156,9	7,3	71,2	4,4	68,0
Yorkton-Melville [4740]							
2005	65,9	40,4	38,0	2,3	61,3	5,7	57,7
2006	64,7	43,0	41,0	2,0	66,5	4,7	63,4
Prince Albert et Nord [4750, 4760]							
2005	150,1	98,1	91,9	6,2	65,4	6,3	61,2
2006	149,3	98,2	92,7	5,5	65,8	5,6	62,1
Alberta							
2005	2 546,5	1 859,1	1 789,5	69,6	73,0	3,7	70,3
2006	2 626,9	1 942,2	1 876,5	65,7	73,9	3,4	71,4
Lethbridge-Medicine Hat [4810]							
2005	194,4	144,2	138,5	5,6	74,2	3,9	71,2
2006	199,4	142,9	138,9	4,1	71,7	2,9	69,7
Camrose-Drumheller [4820]							
2005	146,9	103,4	99,7	3,7	70,4	3,6	67,9
2006	150,2	114,3	111,1	3,2	76,1	2,8	74,0
Calgary [4830]							
2005	915,2	680,1	658,5	21,6	74,3	3,2	72,0
2006	948,6	726,6	703,3	23,3	76,6	3,2	74,1
Banff-Jasper-Rocky Mountain House [4840]							
2005	64,4	50,8	49,9	x	78,9	x	77,5
2006	65,7	50,3	49,3	x	76,6	x	75,0
Red Deer [4850]							
2005	130,2	95,7	92,3	3,3	73,5	3,4	70,9
2006	135,2	103,6	99,2	4,5	76,6	4,3	73,4

Voir les notes à la fin du tableau.

Tableau 6 – suite

Caractéristiques de la population active selon la région économique¹ et les territoires, données non désaisonnalisées, moyennes mobiles de trois mois se terminant en Juin 2005 et Juin 2006

	Population	Population active			Taux d'activité	Taux de chômage	Taux d'emploi
		Population active	Emploi	Chômage			
en milliers							
Edmonton [4860]							
2005	841,0	594,5	566,4	28,1	70,7	4,7	67,3
2006	865,0	602,7	580,3	22,3	69,7	3,7	67,1
Athabasca-Grande Prairie-Peace River [4870]							
2005	171,6	129,5	125,0	4,5	75,5	3,5	72,8
2006	176,3	135,6	131,0	4,6	76,9	3,4	74,3
Wood Buffalo-Cold Lake [4880]							
2005	82,8	61,0	59,2	1,8	73,7	3,0	71,5
2006	86,5	66,1	63,4	2,7	76,4	4,1	73,3
Colombie-Britannique							
2005	3 439,1	2 263,6	2 130,0	133,6	65,8	5,9	61,9
2006	3 503,3	2 301,9	2 199,3	102,6	65,7	4,5	62,8
Île de Vancouver et la Côte [5910]							
2005	599,5	370,8	351,5	19,3	61,9	5,2	58,6
2006	610,6	388,0	370,4	17,6	63,5	4,5	60,7
Lower Mainland-Sud-ouest [5920]							
2005	2 069,1	1 391,5	1 308,8	82,7	67,3	5,9	63,3
2006	2 114,0	1 403,7	1 346,0	57,8	66,4	4,1	63,7
Thompson-Okanagan [5930]							
2005	403,1	255,0	240,9	14,1	63,3	5,5	59,8
2006	412,5	265,7	252,4	13,3	64,4	5,0	61,2
Kootenay [5940]							
2005	122,1	73,8	70,0	3,8	60,4	5,1	57,3
2006	122,2	74,3	70,1	4,2	60,8	5,7	57,4
Cariboo [5950]							
2005	126,8	84,8	76,7	8,1	66,9	9,6	60,5
2006	125,9	88,9	83,0	5,9	70,6	6,6	65,9
Côte-nord et Nechako [5960, 5970]							
2005	68,8	50,3	46,7	3,6	73,1	7,2	67,9
2006	67,6	47,1	44,8	2,4	69,7	5,1	66,3
Nord-est [5980]							
2005	49,6	37,3	35,3	2,0	75,2	5,4	71,2
2006	50,5	34,2	32,7	1,5	67,7	4,4	64,8
Territoire du Yukon ³							
2005	21,5	16,8	15,8	1,0	78,1	6,0	73,5
2006	21,5	16,7	15,8	0,9	77,7	5,4	73,5
Territoires du Nord-Ouest ⁴							
2005	31,3	23,7	22,5	1,2	75,7	5,1	71,9
2006	31,0	24,3	22,9	1,4	78,4	5,8	73,9

1. Pour une description géographique des régions économiques, voir le Guide de l'Enquête sur la population active (numéro 71-543-GIF au catalogue).
2. Les estimations pour le Canada sont une somme des totaux provinciaux et excluent les estimations de territoire du Yukon, des territoires du Nord-ouest et de Nunavut.
3. Depuis 1992, on réalise l'Enquête sur la population active au territoire du Yukon en appliquant une autre méthodologie qui remédie à certaines des difficultés d'ordre opérationnel inhérentes aux collectivités éloignées. Ces estimations ne sont pas incluses dans les totaux nationaux.
4. Depuis 2001, on réalise l'Enquête sur la population active au territoires du Nord-Ouest en appliquant une autre méthodologie qui remédie à certaines des difficultés d'ordre opérationnel inhérentes aux collectivités éloignées. Ces estimations ne sont pas incluses dans les totaux nationaux.

Nota : Tableau CANSIM connexe 282-0054

Tableau 7

Heures habituelles et salaires moyens des employés selon certaines caractéristiques, Canada, données non désaisonnalisées

	Employés				Temps plein			Temps partiel		
	Nombre	Heures hebdomadaires moyennes	Salaires hebdomadaires moyens	Salaires horaires moyens	Nombre	Heures hebdomadaires moyennes	Salaires hebdomadaires moyens	Nombre	Heures hebdomadaires moyennes	Salaires hebdomadaires moyens
	'000		\$		'000		\$	'000		\$
Juin 2006										
15 ans et plus	14 392,8	36,0	726,66	19,56	11 974,2	39,6	821,70	2 418,6	18,1	256,15
15 à 24 ans	2 634,2	30,3	364,43	11,33	1 605,0	39,1	498,68	1 029,1	16,4	155,04
25 ans et plus	11 758,6	37,3	807,81	21,40	10 369,2	39,7	871,70	1 389,4	19,4	331,05
Hommes	7 347,6	38,6	837,67	21,25	6 626,9	41,0	904,07	1 720,7	17,2	227,08
Femmes	7 045,1	33,3	610,89	17,79	5 347,3	38,0	719,61	1 697,9	18,5	268,50
Couverture syndicale										
Couvert par un syndicat	4 547,5	36,1	821,05	22,46	3 921,1	38,8	892,98	626,3	19,8	370,72
Non couvert par un syndicat	9 845,3	36,0	683,07	18,21	8 053,1	40,1	786,99	1 792,2	17,6	216,12
Permanence de l'emploi										
Permanent	12 242,0	36,8	770,02	20,41	10 568,4	39,6	848,09	1 673,6	19,0	277,00
Temporaire	2 150,8	31,5	479,90	14,72	1 405,8	39,7	623,29	744,9	16,2	209,31
Profession										
Gestion	1 021,5	40,6	1 290,83	31,98	999,0	41,1	1 307,47	22,5	20,3	551,40
Affaires, finance et administration	2 771,3	35,5	673,44	18,56	2 376,3	38,4	740,89	395,0	18,5	267,69
Sciences naturelles et appliquées	1 027,2	39,0	1 056,99	27,18	1 003,9	39,4	1 071,10	23,3	19,9	447,62
Secteur de la santé	873,0	33,5	771,92	23,03	656,1	37,6	869,15	216,9	21,1	477,84
Sciences sociales, enseignement, administration publique et religion	1 271,5	34,7	883,08	25,36	1 042,2	38,3	982,03	229,3	18,4	433,32
Arts, culture, sports et loisirs	329,1	32,5	657,30	19,36	246,5	38,1	796,97	82,6	15,7	240,73
Ventes et services	3 574,0	31,3	433,50	12,96	2 331,3	38,6	569,17	1 242,7	17,7	178,96
Métiers, transport et machinerie	2 133,5	40,6	792,10	19,35	2 014,1	41,9	824,57	119,4	18,0	244,46
Professions propres au secteur primaire	383,1	42,6	653,18	15,10	339,8	46,1	716,47	43,3	14,9	156,22
Transformation, fabrication et services d'utilité publique	1 008,7	39,3	679,74	17,16	965,0	40,3	700,38	43,6	17,9	223,34
Juin 2005										
15 ans et plus	13 969,6	36,0	701,29	18,90	11 640,8	39,6	791,22	2 328,8	18,0	251,75
15 à 24 ans	2 538,0	30,3	350,82	10,93	1 568,4	38,9	476,23	969,6	16,3	147,96
25 ans et plus	11 431,6	37,3	779,10	20,67	10 072,4	39,7	840,27	1 359,1	19,2	325,80
Hommes	7 144,9	38,6	803,04	20,40	6 460,4	40,9	864,35	1 684,5	17,1	224,35
Femmes	6 824,7	33,3	594,78	17,33	5 180,4	38,0	700,03	1 644,3	18,4	263,16
Couverture syndicale										
Couvert par un syndicat	4 458,9	36,4	812,59	22,12	3 887,0	38,9	874,97	571,8	19,7	388,63
Non couvert par un syndicat	9 510,7	35,8	649,11	17,39	7 753,8	40,0	749,24	1 756,9	17,4	207,21
Permanence de l'emploi										
Permanent	11 843,8	36,7	740,45	19,68	10 218,8	39,6	814,86	1 624,9	18,9	272,49
Temporaire	2 125,8	31,9	483,15	14,58	1 422,0	39,8	621,38	703,9	16,0	203,88
Profession										
Gestion	948,4	40,3	1 176,24	29,26	926,7	40,8	1 193,50	21,6	19,9	437,17
Affaires, finance et administration	2 676,8	35,5	652,76	18,09	2 312,3	38,1	711,68	364,5	18,6	278,96
Sciences naturelles et appliquées	965,5	38,8	1 017,42	26,30	937,9	39,4	1 032,90	27,6	19,1	490,78
Secteur de la santé	855,6	33,4	756,98	22,63	649,1	37,6	853,74	206,6	20,0	452,96
Sciences sociales, enseignement, administration publique et religion	1 200,8	34,9	878,45	25,07	988,1	38,6	972,76	212,7	17,7	440,32
Arts, culture, sports et loisirs	322,9	32,8	683,91	19,95	240,0	38,6	825,32	82,9	16,0	274,37
Ventes et services	3 500,6	31,2	428,00	12,78	2 274,0	38,6	565,83	1 226,6	17,7	172,49
Métiers, transport et machinerie	2 077,3	40,7	770,85	18,80	1 962,0	42,1	802,48	115,4	17,8	232,79
Professions propres au secteur primaire	356,8	42,8	639,46	14,65	322,1	45,7	691,98	34,7	15,9	152,44
Transformation, fabrication et services d'utilité publique	1 065,0	39,6	657,87	16,49	1 028,7	40,4	673,33	36,2	17,6	218,76

Nota : Tableaux CANSIM connexes 282-0023, 282-0069, 282-0073

Tableau 8
Taux de chômage selon la région utilisée par le régime d'assurance-emploi¹, données désaisonnalisées, moyennes mobiles de trois mois

Région	En vigueur du 9 juillet 2006 au 5 août 2006
	Taux de chômage
	Pourcentage
Terre-Neuve-et-Labrador	
01. St. John's	8,5
02. Terre-Neuve-et-Labrador	19,6
Île-du-Prince-Édouard	
03. Île-du-Prince-Édouard	10,4
Nouvelle-Écosse	
04. Est de la Nouvelle-Écosse	14,5
05. Ouest de la Nouvelle-Écosse	9,2
06. Halifax	5,0
Nouveau-Brunswick	
07. Fredericton-Moncton-Saint John	6,0
08. Madawaska-Charlotte ²	9,6
09. Restigouche-Albert	14,2
Québec	
10. Gaspésie-Îles-de-la-Madeleine	18,8
11. Québec	4,1
12. Trois-Rivières	8,0
13. Québec Centre-Sud	5,5
14. Sherbrooke	7,6
15. Montérégie	7,6
16. Montréal	8,6
17. Québec Centre	8,9
18. Nord-Ouest du Québec	11,1
19. Bas-Saint-Laurent-Côte-Nord ³	11,8
20. Gatineau	5,8
21. Saguenay	8,8
Ontario	
22. Ottawa	4,5
23. Est de l'Ontario	5,8
24. Kingston	6,7
25. Centre de l'Ontario	6,7
26. Oshawa	6,0
27. Toronto	6,2
28. Hamilton	5,5
29. St. Catharines	5,8
30. London	5,8
31. Niagara	7,9
32. Windsor	8,8
33. Kitchener	4,8
34. Huron	6,7
35. Centre-Sud de l'Ontario	4,5
36. Sudbury	7,4
37. Thunder Bay	7,8
38. Nord de l'Ontario	10,2
Manitoba	
39. Winnipeg	4,6
40. Sud du Manitoba	4,2
41. Nord du Manitoba	25,3

Voir les notes à la fin du tableau.

Tableau 8 – suite

Taux de chômage selon la région utilisée par le régime d'assurance-emploi¹, données désaisonnalisées, moyennes mobiles de trois mois

Région	En vigueur du 9 juillet 2006 au 5 août 2006 Taux de chômage
	Pourcentage
Saskatchewan	
42. Regina	5,2
43. Saskatoon	5,0
44. Sud de la Saskatchewan	6,2
45. Nord de la Saskatchewan	13,9
Alberta	
46. Calgary	3,4
47. Edmonton	3,9
48. Nord de l'Alberta	8,2
49. Sud de l'Alberta	4,2
Colombie-Britannique	
50. Sud intérieur de la Colombie-Britannique	6,5
51. Abbotsford	5,3
52. Vancouver	4,2
53. Victoria	4,7
54. Sud côtier de la Colombie-Britannique	5,9
55. Nord de la Colombie-Britannique	8,1
Territoires	
56. Territoire du Yukon ⁴	25,0
57. Territoires du Nord-Ouest ⁴	25,0
58. Nunavut ⁴	25,0

1. Les limites des régions d'assurance-emploi sont déterminées par Ressources humaines et Développement des compétences Canada (RHDC). Pour les cartes de ces régions, voir le site web de RHDC au <http://www14.hrdc-drhc.gc.ca/ei-ae/canadaeif.htm>.
2. Ce taux de chômage est déterminé en utilisant une formule de transition prescrite dans les Règlements sur l'Assurance-emploi. Pour plus d'informations, voir : http://www.rhdcc.gc.ca/fr/sm/comm/nouvelles/2000/000913a_f.shtml.
3. Ce taux de chômage est déterminé en utilisant une formule de transition prescrite dans les Règlements sur l'Assurance-emploi. Pour plus d'informations, voir : http://www.rhdcc.gc.ca/fr/sm/comm/nouvelles/2000/000913b_f.shtml.
4. Ce taux est fourni par Ressources humaines et Développement des compétences Canada.

Tableau 9-1
Étudiants et autres personnes âgées de 15 à 24 ans (données non désaisonnalisées) selon le groupe d'âge détaillé

	Jun 2004	Jun 2005	Jun 2006	E.-T. ¹	Variation depuis		Variation en pourcentage depuis	
					l'an dernier	deux ans	l'an dernier	deux ans
en milliers								
Étudiants 15 à 24 ans²								
Population	2 220,7	2 279,4	2 293,0	28,6	13,6	72,3	0,6	3,3
Population active	1 315,9	1 306,6	1 319,5	29,5	12,9	3,6	1,0	0,3
Emploi	1 129,5	1 117,5	1 167,4	28,4	49,9	37,9	4,5	3,4
Emploi à temps plein	433,4	408,7	428,6	20,3	19,9	-4,8	4,9	-1,1
Emploi à temps partiel	696,1	708,8	738,8	22,9	30,0	42,7	4,2	6,1
Chômage	186,5	189,1	152,2	13,8	-36,9	-34,3	-19,5	-18,4
Taux d'activité	59,3	57,3	57,5	1,0	0,2	-1,8
Taux de chômage	14,2	14,5	11,5	1,0	-3,0	-2,7
Taux d'emploi	50,9	49,0	50,9	1,0	1,9	0,0
Taux de temps partiel	61,6	63,4	63,3	1,4	-0,1	1,7
Étudiants 15 à 16 ans²								
Population	780,0	801,9	820,5	5,4	18,6	40,5	2,3	5,2
Population active	289,5	282,1	290,1	12,8	8,0	0,6	2,8	0,2
Emploi	219,1	222,7	234,1	11,7	11,4	15,0	5,1	6,8
Emploi à temps plein	16,8	13,7	12,6	5,2	-1,1	-4,2	-8,0	-25,0
Emploi à temps partiel	202,3	209,0	221,5	11,1	12,5	19,2	6,0	9,5
Chômage	70,4	59,3	56,0	7,7	-3,3	-14,4	-5,6	-20,5
Taux d'activité	37,1	35,2	35,4	1,6	0,2	-1,7
Taux de chômage	24,3	21,0	19,3	2,1	-1,7	-5,0
Taux d'emploi	28,1	27,8	28,5	1,5	0,7	0,4
Taux de temps partiel	92,3	93,8	94,6	1,8	0,8	2,3
Étudiants 17 à 19 ans²								
Population	822,1	827,4	810,6	15,6	-16,8	-11,5	-2,0	-1,4
Population active	530,4	516,6	525,8	16,4	9,2	-4,6	1,8	-0,9
Emploi	460,4	443,0	471,8	16,0	28,8	11,4	6,5	2,5
Emploi à temps plein	135,3	127,3	127,9	10,9	0,6	-7,4	0,5	-5,5
Emploi à temps partiel	325,1	315,8	343,8	14,1	28,0	18,7	8,9	5,8
Chômage	70,0	73,5	54,0	8,7	-19,5	-16,0	-26,5	-22,9
Taux d'activité	64,5	62,4	64,9	1,5	2,5	0,4
Taux de chômage	13,2	14,2	10,3	1,5	-3,9	-2,9
Taux d'emploi	56,0	53,5	58,2	1,6	4,7	2,2
Taux de temps partiel	70,6	71,3	72,9	1,9	1,6	2,3
Étudiants 20 à 24 ans²								
Population	618,7	650,1	661,9	22,5	11,8	43,2	1,8	7,0
Population active	496,1	507,9	503,7	20,4	-4,2	7,6	-0,8	1,5
Emploi	449,9	451,7	461,5	19,7	9,8	11,6	2,2	2,6
Emploi à temps plein	281,3	267,7	288,1	15,8	20,4	6,8	7,6	2,4
Emploi à temps partiel	168,6	184,0	173,4	13,6	-10,6	4,8	-5,8	2,8
Chômage	46,1	56,2	42,2	7,2	-14,0	-3,9	-24,9	-8,5
Taux d'activité	80,2	78,1	76,1	1,8	-2,0	-4,1
Taux de chômage	9,3	11,1	8,4	1,4	-2,7	-0,9
Taux d'emploi	72,7	69,5	69,7	1,9	0,2	-3,0
Taux de temps partiel	37,5	40,7	37,6	2,5	-3,2	0,1
Autres personnes âgées de 15 à 24 ans³								
Population	2 018,6	1 997,8	2 025,3	22,9	27,5	6,7	1,4	0,3
Population active	1 737,1	1 696,0	1 730,3	27,5	34,3	-6,8	2,0	-0,4
Emploi	1 553,7	1 520,2	1 568,6	28,5	48,4	14,9	3,2	1,0
Emploi à temps plein	1 214,9	1 208,3	1 232,1	28,1	23,8	17,2	2,0	1,4
Emploi à temps partiel	338,8	311,9	336,5	21,9	24,6	-2,3	7,9	-0,7
Chômage	183,4	175,7	161,8	16,9	-13,9	-21,6	-7,9	-11,8
Taux d'activité	86,1	84,9	85,4	0,6	0,5	-0,6
Taux de chômage	10,6	10,4	9,4	0,7	-1,0	-1,2
Taux d'emploi	77,0	76,1	77,5	0,8	1,4	0,5
Taux de temps partiel	21,8	20,5	21,5	0,9	0,9	-0,4

1. Erreur-type moyenne du changement annuel (voir « Erreur d'échantillonnage » dans Qualité des données pour plus d'explications).

2. Les étudiants sont les personnes âgées de 15 à 24 ans qui fréquentaient l'école à plein temps en mars et qui ont l'intention de retourner à l'école à l'automne.

3. Les autres personnes sont les jeunes de 15 à 24 ans qui ne sont pas inclus dans la population étudiante.

Nota : Tableau CANSIM connexe 282-0006

Tableau 9-2
Étudiants et autres personnes âgées de 15 à 24 ans (données non désaisonnalisées) selon la province

	Population	Population active				Chômage	Taux d'activité	Taux de chômage	Taux d'emploi
		Population active	Emploi	Emploi à temps plein	Emploi à temps partiel				
en milliers									
Étudiants¹									
Terre-Neuve-et-Labrador									
Juin 2005	39,6	18,1	14,2	7,1	7,1	3,9	45,7	21,5	35,9
Juin 2006	35,1	14,5	10,5	5,9	4,7	4,0	41,3	27,6	29,9
Île-du-Prince-Édouard									
Juin 2005	10,4	7,2	6,4	2,6	3,8	0,8	69,2	11,1	61,5
Juin 2006	9,8	6,3	5,7	2,3	3,4	0,6	64,3	9,5	58,2
Nouvelle-Écosse									
Juin 2005	69,1	42,1	35,1	14,3	20,8	7,0	60,9	16,6	50,8
Juin 2006	66,8	40,2	33,8	10,0	23,8	6,4	60,2	15,9	50,6
Nouveau-Brunswick									
Juin 2005	45,1	26,4	23,4	9,5	13,9	3,0	58,5	11,4	51,9
Juin 2006	49,7	30,6	25,8	10,4	15,4	4,8	61,6	15,7	51,9
Québec									
Juin 2005	499,4	276,3	234,1	82,0	152,1	42,3	55,3	15,3	46,9
Juin 2006	525,0	305,1	261,2	90,5	170,7	43,9	58,1	14,4	49,8
Ontario									
Juin 2005	964,3	571,6	477,0	172,8	304,2	94,6	59,3	16,6	49,5
Juin 2006	972,2	558,6	493,0	175,5	317,5	65,6	57,5	11,7	50,7
Manitoba									
Juin 2005	77,0	47,5	43,0	14,2	28,8	4,6	61,7	9,7	55,8
Juin 2006	74,1	46,0	42,8	13,3	29,6	3,2	62,1	7,0	57,8
Saskatchewan									
Juin 2005	64,1	38,4	34,7	13,8	20,9	3,7	59,9	9,6	54,1
Juin 2006	64,0	40,5	37,8	12,2	25,6	2,7	63,3	6,7	59,1
Alberta									
Juin 2005	223,9	130,9	120,4	52,0	68,4	10,5	58,5	8,0	53,8
Juin 2006	217,7	135,2	124,9	55,2	69,7	10,2	62,1	7,5	57,4
Colombie-Britannique									
Juin 2005	286,5	148,0	129,2	40,5	88,8	18,7	51,7	12,6	45,1
Juin 2006	278,8	142,5	131,8	53,5	78,3	10,8	51,1	7,6	47,3
Autres personnes âgées de 15 à 24 ans²									
Terre-Neuve-et-Labrador									
Juin 2005	29,6	24,3	19,1	15,0	4,1	5,2	82,1	21,4	64,5
Juin 2006	31,8	24,3	19,3	15,5	3,6	5,1	76,4	21,0	60,7
Île-du-Prince-Édouard									
Juin 2005	9,3	8,2	6,7	5,5	1,2	x	88,2	x	72,0
Juin 2006	10,1	9,1	8,3	7,2	1,2	0,8	90,1	8,8	82,2
Nouvelle-Écosse									
Juin 2005	54,4	46,5	39,9	30,3	9,5	6,7	85,5	14,4	73,3
Juin 2006	56,4	48,7	43,6	34,3	9,3	5,1	86,3	10,5	77,3
Nouveau-Brunswick									
Juin 2005	51,5	40,8	33,8	27,5	6,4	7,1	79,2	17,4	65,6
Juin 2006	46,4	39,7	35,6	30,0	5,6	4,0	85,6	10,1	76,7
Québec									
Juin 2005	450,7	391,0	352,1	285,4	66,7	38,9	86,8	9,9	78,1
Juin 2006	425,6	366,0	323,0	247,1	75,7	43,1	86,0	11,8	75,9
Ontario									
Juin 2005	714,4	597,9	523,2	407,2	116,0	74,7	83,7	12,5	73,2
Juin 2006	731,0	623,0	556,4	434,3	122,1	66,6	85,2	10,7	76,1

Voir les notes à la fin du tableau.

Tableau 9-2 – suite

Étudiants et autres personnes âgées de 15 à 24 ans (données non désaisonnalisées) selon la province

	Population	Population active					Taux d'activité	Taux de chômage	Taux d'emploi
		Population active	Emploi à temps plein	Emploi à temps partiel	Chômage				
en milliers									
Manitoba									
Juin 2005	78,5	67,7	62,4	49,4	12,9	5,3	86,2	7,8	79,5
Juin 2006	81,7	69,4	66,0	51,7	14,3	x	84,9	x	80,8
Saskatchewan									
Juin 2005	74,9	64,0	58,9	46,3	12,5	5,0	85,4	7,8	78,6
Juin 2006	73,9	63,4	58,5	47,2	11,3	4,9	85,8	7,7	79,2
Alberta									
Juin 2005	251,7	215,2	204,3	174,9	29,5	10,9	85,5	5,1	81,2
Juin 2006	270,9	234,4	223,6	190,9	32,7	10,8	86,5	4,6	82,5
Colombie-Britannique									
Juin 2005	282,9	240,4	219,8	166,7	53,1	20,6	85,0	8,6	77,7
Juin 2006	297,4	252,2	234,4	173,7	60,7	17,9	84,8	7,1	78,8

1. Les étudiants sont les personnes âgées de 15 à 24 ans qui fréquentaient l'école à plein temps en mars et qui ont l'intention de retourner à l'école à l'automne.
2. Les autres personnes sont les jeunes de 15 à 24 ans qui ne sont pas inclus dans la population étudiante.

Nota : Tableau CANSIM connexe 282-0006

Qualité des données

À propos de l'Enquête sur la population active

Les statistiques publiées ici sont fondées sur une enquête mensuelle menée auprès d'environ 53 000 ménages représentatifs d'un bout à l'autre du Canada. L'enquête sur la population active, lancée en novembre 1945, a eu lieu tous les trois mois jusqu'à novembre 1952. Depuis lors, elle a lieu tous les mois. L'information générée par l'enquête s'est considérablement accrue au cours des années grâce à un remaniement majeur de l'enquête en 1976, suivi d'un autre en 1997, et fournit une image riche et détaillée du marché du travail canadien.

L'échantillon retenu aux fins de l'enquête sur la population active représente toutes les personnes de 15 ans et plus résidant dans les provinces du Canada, à l'exception des personnes vivant dans des réserves indiennes, des membres à plein temps des Forces armées et des pensionnaires d'institutions (par exemple les détenus de prison et les malades séjournant à l'hôpital ou dans une maison de repos pour plus de 6 mois). Les estimations mensuelles de l'emploi, du chômage et des inactifs se rapportent à une semaine bien précise chaque mois, soit normalement celle où tombe le quinzième jour du mois.

Définitions et explications

La **population active** comprend les membres de la population civile hors institution âgés de 15 ans et plus qui avaient un emploi (personnes occupées) ou étaient en chômage pendant la semaine de référence.

Les personnes occupées sont celles qui, au cours de la semaine de référence :

- (a) ont fait un travail quelconque
- (b) avaient un emploi mais n'étaient pas au travail

Une personne est considérée à **temps plein** si elle travaille habituellement plus de 29 heures par semaine à son emploi principal. Une personne est considérée à **temps partiel** si elle travaille habituellement moins de 30 heures par semaine à son emploi principal.

Les **chômeurs** sont les personnes qui, au cours de la semaine de référence :

- (a) étaient sans emploi, avaient activement cherché du travail au cours des quatre dernières semaines (y compris la semaine de référence) et étaient prêtes à travailler;
- (b) n'avaient pas activement cherché de travail au cours des quatre dernières semaines, mais étaient temporairement mises à pied et étaient prêtes à travailler;
- (c) n'avaient pas activement cherché de travail au cours des quatre dernières semaines, mais devaient commencer un nouvel emploi dans quatre semaines ou moins à compter de la semaine de référence, et étaient prêtes à travailler.

La partie de la population civile hors institution âgée de 15 ans et plus qui était ni occupée ni en chômage pendant la semaine de référence est classée **comme inactive**.

Le **taux de chômage** représente le nombre de chômeurs exprimé en pourcentage de la population active. Le taux de chômage d'un groupe particulier (âge, sexe, etc.) est le nombre de chômeurs dans ce groupe, exprimé en pourcentage de la population active dans le même groupe.

Le **taux d'activité** représente la population active exprimée en pourcentage de la population de 15 ans et plus. Le taux d'activité d'un groupe particulier (âge, sexe, etc.) est la population active dans ce groupe exprimée en pourcentage de la population dans le même groupe.

Le **taux d'emploi (antérieurement nommé rapport emploi-population)** représente le nombre de personnes occupées exprimé en pourcentage de la population de 15 ans et plus. Le taux d'emploi d'un groupe particulier (âge, sexe, etc.) est le nombre de personnes occupées dans ce groupe, exprimé en pourcentage de la population dans le même groupe.

Le **taux de temps partiel** représente le nombre de personnes occupées à temps partiel exprimé en pourcentage du nombre de personnes occupées. Le taux de temps partiel d'un groupe particulier (âge, sexe, etc.) est le nombre de personnes occupées à temps partiel dans ce groupe, exprimé en pourcentage du nombre de personnes occupées dans le même groupe.

Toutes les régions géographiques sont basées sur les limites du Recensement de 2001.

Désaisonnalisation

Les fluctuations des séries chronologiques économiques sont causées par des mouvements saisonniers, cycliques et irréguliers. Une série désaisonnalisée est une série dont on a éliminé les effets des mouvements saisonniers. Ces derniers sont causés par des événements annuels réguliers comme les changements de température, les vacances, les cycles agricoles, de productions et de ventes au détail durant la période de Noël et de Pâques. La série désaisonnalisée contient à la fois des fluctuations irrégulières et des fluctuations cycliques à long terme.

Les données désaisonnalisées sont révisées chaque année afin de tenir compte des données courantes et produire des coefficients d'extrapolation prospective pour les 12 prochains mois. Les données d'extrapolation prospective seront l'objet de légères révisions dans les éditions ultérieures de la présente publication.

Erreur d'échantillonnage

Les estimations contenues dans cette publication sont basées sur l'Enquête sur la population active, une enquête mensuelle de 53 000 ménages à travers le Canada. Étant donné qu'elles reposent sur une enquête par échantillon, ces estimations sont sujettes à des erreurs d'échantillonnage. Le changement dans le niveau d'une estimation entre deux mois peut donc être le résultat d'un changement réel ou d'une variation d'échantillonnage. Un indicateur de l'erreur d'échantillonnage est inclus dans la plupart des tableaux de cette publication. Deux fois sur trois, un changement plus grand que l'erreur d'échantillonnage indique un changement réel. Des variations moins élevées que l'erreur d'échantillonnage sont moins susceptibles de montrer des changements réels que des variations dues à l'échantillonnage. On peut avoir davantage confiance dans un ensemble de mouvements consécutifs dans la même direction, même si certains de ces mouvements sont plus petits que l'erreur d'échantillonnage.

Pour des renseignements plus détaillés concernant l'Enquête sur la population active, voir les documents suivants :

- Aperçu de l'Enquête sur la population active Guide de l'Enquête sur la population active (71-543-GIF) Énoncés de qualité Méthodologie de l'enquête sur la population active du Canada (71-526-XPB)
- Guide de l'Enquête sur la population active (71-543-GIF)
- Énoncés de qualité
- Méthodologie de l'enquête sur la population active du Canada (71-526-XPB)