



N° 71-001-XIF au catalogue

Information sur la population active

Ne pas publier avant 7 heures (HNE)

vendredi 9 février 2007



Du 14 au 20 janvier 2007



Statistique
Canada

Statistics
Canada

Canada

Comment obtenir d'autres renseignements

Toute demande de renseignements au sujet du présent produit ou au sujet de statistiques ou de services connexes doit être adressée à : Programme de l'Enquête sur la population active, Division de la statistique du travail, Statistique Canada, Ottawa, Ontario, K1A 0T6 (téléphone : 613-951-4090, numéro de téléphone sans frais : 1-866-873-8788, télécopieur : 613-951-2869 ou par courriel : travail@statcan.ca).

Pour obtenir des informations sur l'ensemble des données de Statistique Canada qui sont disponibles, veuillez composer l'un des numéros sans frais suivants. Vous pouvez également communiquer avec nous par courriel ou visiter notre site Web à www.statcan.ca.

Service national de renseignements **1-800-263-1136**

Service national d'appareils de télécommunication pour les malentendants **1-800-363-7629**

Renseignements concernant le Programme des services de dépôt **1-800-700-1033**

Télécopieur pour le Programme des services de dépôt **1-800-889-9734**

Renseignements par courriel infostats@statcan.ca

Site Web www.statcan.ca

Renseignements pour accéder au produit

Le produit n° 71-001-XIF au catalogue est disponible gratuitement sous format électronique. Pour obtenir un exemplaire, il suffit de visiter notre site Web à www.statcan.ca et de choisir la rubrique Publications.

Normes de service à la clientèle

Statistique Canada s'engage à fournir des services rapides, fiables et courtois et à faire preuve d'équité envers ses clients. À cet égard, notre organisme s'est doté de normes de service à la clientèle qui doivent être observées par les employés lorsqu'ils offrent des services à la clientèle. Pour obtenir une copie de ces normes de service, veuillez communiquer avec Statistique Canada au numéro sans frais 1-800-263-1136. Les normes de service sont aussi publiées dans le site www.statcan.ca sous À propos de nous > Offrir des services aux Canadiens.



Statistique Canada
Division de la statistique du travail
Programme de l'Enquête sur la population active

Information sur la population active

Ne pas publier avant 7 heures (HNE)

vendredi 9 février 2007

Du 14 au 20 janvier 2007

Publication autorisée par le ministre responsable de Statistique Canada

© Ministre de l'Industrie, 2007

Tous droits réservés. Le contenu de la présente publication électronique peut être reproduit en tout ou en partie, et par quelque moyen que ce soit, sans autre permission de Statistique Canada, sous réserve que la reproduction soit effectuée uniquement à des fins d'étude privée, de recherche, de critique, de compte rendu ou en vue d'en préparer un résumé destiné aux journaux et/ou à des fins non commerciales. Statistique Canada doit être cité comme suit : Source (ou « Adapté de », s'il y a lieu) : Statistique Canada, année de publication, nom du produit, numéro au catalogue, volume et numéro, période de référence et page(s). Autrement, il est interdit de reproduire le contenu de la présente publication, ou de l'emmagasiner dans un système d'extraction, ou de le transmettre sous quelque forme ou par quelque moyen que ce soit, reproduction électronique, mécanique, photographique, pour quelque fin que ce soit, sans l'autorisation écrite préalable des Services d'octroi de licences, Division des services à la clientèle, Statistique Canada, Ottawa, Ontario, Canada K1A 0T6.

Février 2007

Nº 71-001-XIF au catalogue

ISSN 1703-8308

Périodicité : mensuelle

Ottawa

This publication is available in English upon request (catalogue no. 71-001-XIE).

Note de reconnaissance

Le succès du système statistique du Canada repose sur un partenariat bien établi entre Statistique Canada et la population, les entreprises, les administrations canadiennes et les autres organismes. Sans cette collaboration et cette bonne volonté, il serait impossible de produire des statistiques précises et actuelles.

Informations pour l'utilisateur

Signes conventionnels

Les signes conventionnels suivants sont employés uniformément dans les publications de Statistique Canada :

- . indisponible pour toute période de référence
- .. indisponible pour une période de référence précise
- ... n'ayant pas lieu de figurer
- 0 zéro absolu ou valeur arrondie à zéro
- 0^s valeur arrondie à 0 (zéro) là où il y a une distinction importante entre le zéro absolu et la valeur arrondie
- P provisoire
- r révisé
- x confidentiel en vertu des dispositions de la *Loi sur la statistique*
- E à utiliser avec prudence
- F trop peu fiable pour être publié

Demandes spéciales (\$)

Il est possible de demander des totalisations spéciales de façon ponctuelle ou régulière. Ce service vous permet de préciser les tableaux et les séries chronologiques qui répondent à vos exigences particulières. Le coût de ce service varie selon la demande. Pour obtenir plus de renseignements sur ce service, veuillez composer notre numéro de téléphone sans frais (1 866-873-8788) ou communiquez par courriel à l'adresse suivante : travail@statcan.ca .

Calendrier de diffusion pour l'EPA

Période de référence - Semaine se terminant	Date de diffusion
20 janvier 2007	9 février 2007
17 février 2007	9 mars 2007
17 mars 2007	5 avril 2007
21 avril 2007	11 mai 2007
19 mai 2007	8 juin 2007
16 juin 2007	6 juillet 2007
21 juillet 2007	10 août 2007
18 août 2007	7 septembre 2007
15 septembre 2007	5 octobre 2007
13 octobre 2007	2 novembre 2007
10 novembre 2007	7 décembre 2007
8 décembre 2007	11 janvier 2008

Dernier communiqué de l'EPA dans *le Quotidien* (gratuit)

Table des matières

Faits saillants	5
Analyse — Janvier 2007	6
Graphiques	
1. Emploi et taux de chômage, Canada, séries désaisonnalisées	5
2. Indicateurs de l'emploi et du chômage, Canada, données désaisonnalisées	9
3. Indicateurs de l'emploi et du chômage, Canada, données désaisonnalisées	10
4. Indice de l'emploi selon la branche d'activité, Canada, données désaisonnalisées, janvier 2004=100	11
5. Indice de l'emploi selon la branche d'activité, Canada, données désaisonnalisées, janvier 2004=100	12
6. Indice de l'emploi selon la branche d'activité, Canada, données désaisonnalisées, janvier 2004=100	13
7. Indice de l'emploi selon la province, données désaisonnalisées, janvier 2004=100	14
8. Indice de l'emploi selon la province, données désaisonnalisées, janvier 2004=100	15
Produits connexes	16
Tableaux statistiques	
1 Caractéristiques de la population active selon l'âge et le sexe, Canada, données désaisonnalisées	25
2 Emploi selon la catégorie de travailleurs et la branche d'activité, Canada, données désaisonnalisées	26
3 Caractéristiques de la population active selon la province, données désaisonnalisées	27
4 Certaines caractéristiques de la population active (données désaisonnalisées)	29
4-1 Terre-Neuve-et-Labrador	29
4-2 Île-du-Prince-Édouard	30
4-3 Nouvelle-Écosse	31
4-4 Nouveau-Brunswick	32
4-5 Québec	33
4-6 Ontario	34
4-7 Manitoba	35
4-8 Saskatchewan	36
4-9 Alberta	37
4-10 Colombie-Britannique	38

Table des matières – suite

5	Caractéristiques de la population active selon la région métropolitaine de recensement (données désaisonnalisées)	39
5-1	Moyennes mobiles de trois mois	39
5-2	Données mensuelles	44
6	Caractéristiques de la population active	45
6-1	selon la province et la région économique, données non désaisonnalisées, moyennes mobiles de trois mois se terminant en Janvier 2006 et Janvier 2007	45
6-2	selon les territoires, données non désaisonnalisées, moyennes mobiles de trois mois se terminant en Janvier 2006 et Janvier 2007	50
7	Heures habituelles et salaires moyens des employés selon certaines caractéristiques, Canada, données non désaisonnalisées	51
8	Taux de chômage selon la région utilisée par le régime d'assurance-emploi, données désaisonnalisées, moyennes mobiles de trois mois	52
	Qualité des données, concepts et méthodologie	
	Qualité des données	54

Faits saillants

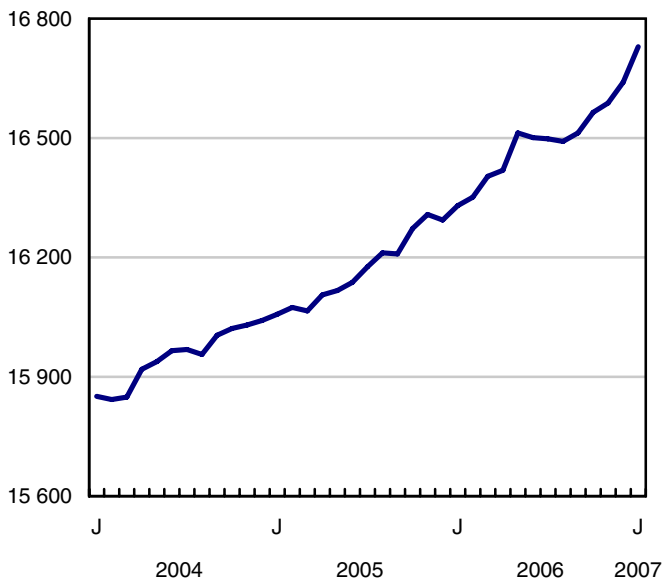
Janvier 2007

En janvier, la progression de l'emploi, estimée à 89 000, a permis de maintenir la tendance à la hausse amorcée en septembre 2006. L'augmentation observée en janvier est attribuable dans une large mesure à la croissance dans les deux provinces les plus à l'ouest du pays. Le taux de chômage a connu une légère hausse de 0,1 point en janvier pour s'établir à 6,2 %, en raison de l'augmentation du nombre de personnes à la recherche d'un emploi.

Graphique 1
Emploi et taux de chômage, Canada, séries désaisonnalisées

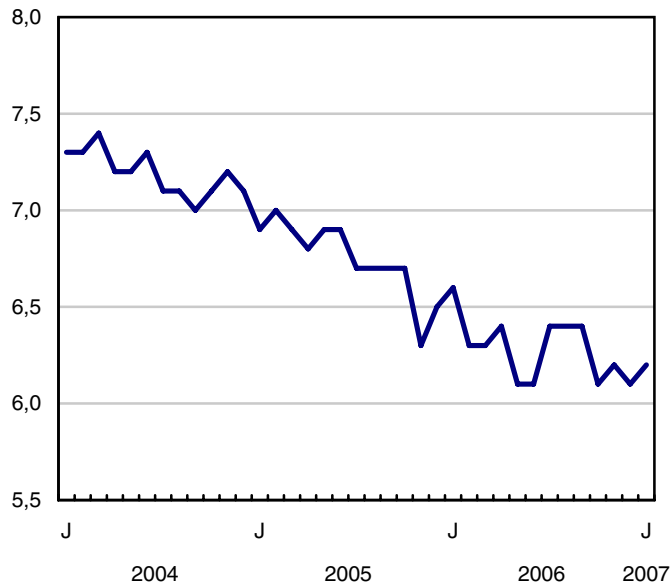
Emploi

milliers



Taux de chômage

pourcentage



Analyse — Janvier 2007

En janvier, la progression de l'emploi, estimée à 89 000, a permis de maintenir la tendance à la hausse amorcée en septembre 2006. L'augmentation observée en janvier est attribuable dans une large mesure à la croissance dans les deux provinces les plus à l'ouest du pays. Le taux de chômage a connu une légère hausse de 0,1 point en janvier pour s'établir à 6,2 %, en raison de l'augmentation du nombre de personnes à la recherche d'un emploi.

En janvier, la proportion de la population en âge de travailler qui occupait un emploi au Canada a atteint un niveau record de 63,4 %.

La Colombie-Britannique et l'Alberta ont connu des hausses de l'emploi estimées à 32 000 et 24 000 respectivement, hausses qui ont permis aux taux d'emploi d'atteindre en janvier des sommets inégalés dans ces deux provinces. Le Manitoba et la Saskatchewan ont également enregistré des taux d'emploi sans précédent.

La forte demande de main-d'oeuvre en Alberta et en Colombie-Britannique a continué d'attirer sur le marché du travail tant les non-Autochtones que les Autochtones, mais surtout ces derniers. Depuis janvier 2005, le taux d'emploi des Autochtones vivant hors réserve dans ces provinces a augmenté beaucoup plus que celui des non-Autochtones.

La croissance observée en janvier s'est répartie également entre le travail à temps plein et le travail à temps partiel. Depuis janvier 2006, les hausses de l'emploi se sont surtout manifestées dans le travail à temps plein. Cependant, depuis octobre 2006, près des deux tiers de la progression de l'emploi ont été attribuables au travail à temps partiel.

En janvier, les hausses de l'emploi au Canada s'expliquent largement par la croissance relevée dans quatre secteurs d'activité : l'information, la culture et les loisirs; les services professionnels, scientifiques et techniques; l'hébergement et les services de restauration; et les ressources naturelles.

Globalement, l'emploi dans le secteur de la fabrication est resté inchangé en janvier, alors que le manque de vigueur en Ontario a été contrebalancé par la progression enregistrée dans l'Ouest, notamment en Alberta et au Manitoba. L'emploi dans ce secteur suit une tendance à la hausse depuis février 2006 dans ces provinces.

Les femmes comme les hommes adultes ont profité de la croissance de l'emploi en janvier. Au cours de la dernière année, la progression de l'emploi chez les femmes adultes a été particulièrement forte (+3,4 %).

En janvier, le nombre de salariés du secteur privé a augmenté de 65 000, en hausse de 3,7 % par rapport à ce qu'il était un an plus tôt. Le nombre de salariés du secteur public a peu varié au cours de cette même période.

L'Ouest anime la croissance de l'emploi

En janvier, l'emploi a progressé dans les deux provinces les plus à l'ouest du pays, la Colombie-Britannique se classant en tête à ce chapitre. La hausse de l'emploi dans cette province est estimée à 32 000 et fait suite à deux mois de faible variation. Le taux de chômage a dégringolé de 0,9 point pour se fixer à 4,3 % et atteindre de nouveau le creux sans précédent depuis 30 ans enregistré en juin 2006. Depuis un an, l'emploi a progressé de 81 000 (+3,7 %) dans cette province.

La majeure partie de la croissance observée en Colombie-Britannique en janvier est survenue dans le secteur des services, notamment dans le commerce; l'hébergement et les services de restauration; ainsi que dans l'information, la culture et les loisirs. Il se peut que les conditions favorables d'enneigement aient stimulé l'embauche dans ces industries liées au ski. Dans le secteur des biens, des hausses ont été relevées dans la construction et dans les ressources naturelles.

En Alberta, l'emploi a progressé de 24 000, principalement dans le travail à temps plein. Cependant, le taux de chômage est resté inchangé (3,3 %) en raison de l'arrivée d'un grand nombre de personnes sur le marché du travail. En janvier, les hausses ont été généralisées, la plus forte ayant été observée chez les hommes adultes (+11 000). L'emploi en Alberta a augmenté de 6,5 % depuis un an, soit plus de deux fois le taux de croissance de l'emploi au pays (+2,4 %).

En janvier, l'augmentation la plus marquée de l'emploi en Alberta est survenue dans le secteur de l'information, de la culture et des loisirs (+10 000), particulièrement dans les industries des arts d'interprétation, des sports-spectacles, ainsi que du divertissement, des jeux de hasard et des loisirs. Le secteur de la fabrication a poursuivi sa montée en janvier, son effectif s'étant accru de 6 000 travailleurs. L'emploi dans ce secteur a progressé de 21 % depuis janvier 2006.

Les ressources naturelles de l'Alberta ont continué de montrer de la vigueur, ce secteur comptant 5 000 travailleurs de plus en janvier. Au cours des 12 derniers mois, la croissance de l'emploi s'y est établie à 14 %.

La forte demande de main-d'oeuvre en Alberta et en Colombie-Britannique a continué d'attirer sur le marché du travail tant les non-Autochtones que les Autochtones, mais surtout ces derniers. Depuis janvier 2005, le taux d'emploi des Autochtones vivant hors réserve a augmenté de 3,1 points pour atteindre 63,8 % en Alberta et de 5,5 points pour se fixer à 58,5 % en Colombie-Britannique. Au cours de la même période, les taux d'emploi des non-Autochtones ont augmenté de 1,0 et 1,6 point en Alberta et en Colombie-Britannique, respectivement. En fait, le taux d'emploi des Autochtones vivant hors réserve en Alberta est comparable au taux d'emploi national de 63,4 % en janvier.

Toujours en janvier, le Manitoba a connu une hausse de l'emploi estimée à 3 000, ce qui a porté le taux d'emploi à 66,1 %, un niveau record. Parallèlement, la population active du Manitoba s'est accrue de 6 000 personnes, si bien que le taux de chômage a augmenté de 0,5 point pour s'établir à 4,6 %. La progression de l'emploi s'est principalement manifestée dans le secteur de la fabrication.

L'emploi a légèrement augmenté en Saskatchewan en janvier, ce qui a fait passer le taux d'emploi à un sommet sans précédent de 67,6 %. Au cours des 12 derniers mois, cette province a enregistré une progression de 4,6 % au chapitre de l'emploi, se classant ainsi au deuxième rang derrière l'Alberta.

En Ontario, les arrivants sur le marché du travail font monter le taux de chômage

Le taux de chômage de l'Ontario est en hausse de 0,3 point en janvier pour atteindre 6,4 %, un nombre estimatif de 32 000 personnes étant venues grossir la population active. Au cours des 12 derniers mois, le nombre de femmes adultes sur le marché du travail de l'Ontario s'est accru de 88 000 (+3,2 %), tandis que celui des hommes adultes n'a augmenté que de 18 000 (+0,6 %).

Bien que, globalement, l'emploi en Ontario ait peu bougé en janvier, des hausses ont été observées dans le secteur de l'hébergement et des services de restauration (+20 000), de même que dans celui des services professionnels, scientifiques et techniques (+16 000). Cependant, ces hausses ont été neutralisées par des baisses de l'emploi dans les services aux entreprises, les services relatifs aux bâtiments et les autres services de soutien (-15 000), ainsi que dans le secteur de la fabrication (-13 000).

En janvier, 15 000 Québécois de plus travaillaient, et la progression de l'emploi s'est répartie dans un certain nombre d'industries. Les plus fortes hausses ont été signalées dans les services d'enseignement, ainsi que dans le secteur de l'information, de la culture et des loisirs. Le taux de chômage a légèrement monté au cours du mois pour s'établir à 7,7 %, sous l'effet de l'augmentation du nombre de personnes à la recherche d'un emploi.

En Nouvelle-Écosse, l'emploi a progressé de 4 000 en janvier. Les hausses observées dans le secteur de l'hébergement et des services de restauration, dans le secteur de la fabrication et dans celui des services professionnels, scientifiques et techniques ont été tempérées par la baisse de l'emploi dans le secteur de la construction. Comme dans le cas de plusieurs provinces ce mois-ci, l'expansion de la population active à la recherche d'un emploi a fait monter le taux de chômage. En Nouvelle-Écosse, il a augmenté de 0,5 point pour se fixer à 7,8 %.

Après une période de repli à la fin du printemps et durant l'été, l'emploi au Nouveau-Brunswick a amorcé une remontée à l'automne 2006. En janvier, l'emploi s'est accru de 3 000 mais reste malgré tout sous le niveau relevé 12 mois plus tôt.

Le secteur des services, moteur principal de la croissance

Le secteur des services a aiguillonné la croissance de l'emploi à l'échelon du pays en janvier. La progression de l'emploi est survenue dans le secteur de l'information, de la culture et des loisirs (+29 000), dans les services professionnels, scientifiques et techniques (+28 000), de même que dans le secteur de l'hébergement et des services de restauration (+24 000). Dans les industries des biens, le secteur des ressources naturelles comptait 10 000 travailleurs de plus en janvier.

Si le secteur des services s'est imposé comme le moteur de la croissance de l'emploi dans l'ensemble du pays au cours des 12 derniers mois, une grande partie de la progression de l'emploi au Manitoba, en Alberta et en Colombie-Britannique a été attribuable au secteur des biens de ces provinces.

Malgré la faiblesse persistante de la fabrication en Ontario et au Québec, l'emploi a progressé dans ce secteur tant en Alberta qu'au Manitoba en janvier. L'emploi manufacturier dans ces deux provinces suit une tendance à la hausse depuis février 2006, sa croissance s'étant établie à 24 % (+31 000) en Alberta et à 14 % (+9 000) au Manitoba.

Les femmes adultes continuent de profiter des hausses de l'emploi

En janvier, l'emploi chez les femmes adultes a poursuivi sa progression, avec une hausse de 42 000, ce qui porte l'augmentation de l'emploi dans ce groupe au cours des 12 derniers mois à 217 000 (+3,4 %). Cette poussée a été stimulée par le travail à temps plein qui a augmenté de 167 000.

Les hommes adultes ont, eux aussi, profité d'une croissance de l'emploi en janvier (+40 000), principalement dans le travail à temps partiel. Cette hausse porte la croissance globale de l'emploi chez les hommes au cours des 12 derniers mois à 142 000 (+1,9 %), principalement dans le travail à temps plein. Il en va de même pour les jeunes chez qui les hausses de la dernière année ont été largement attribuables au travail à temps plein.

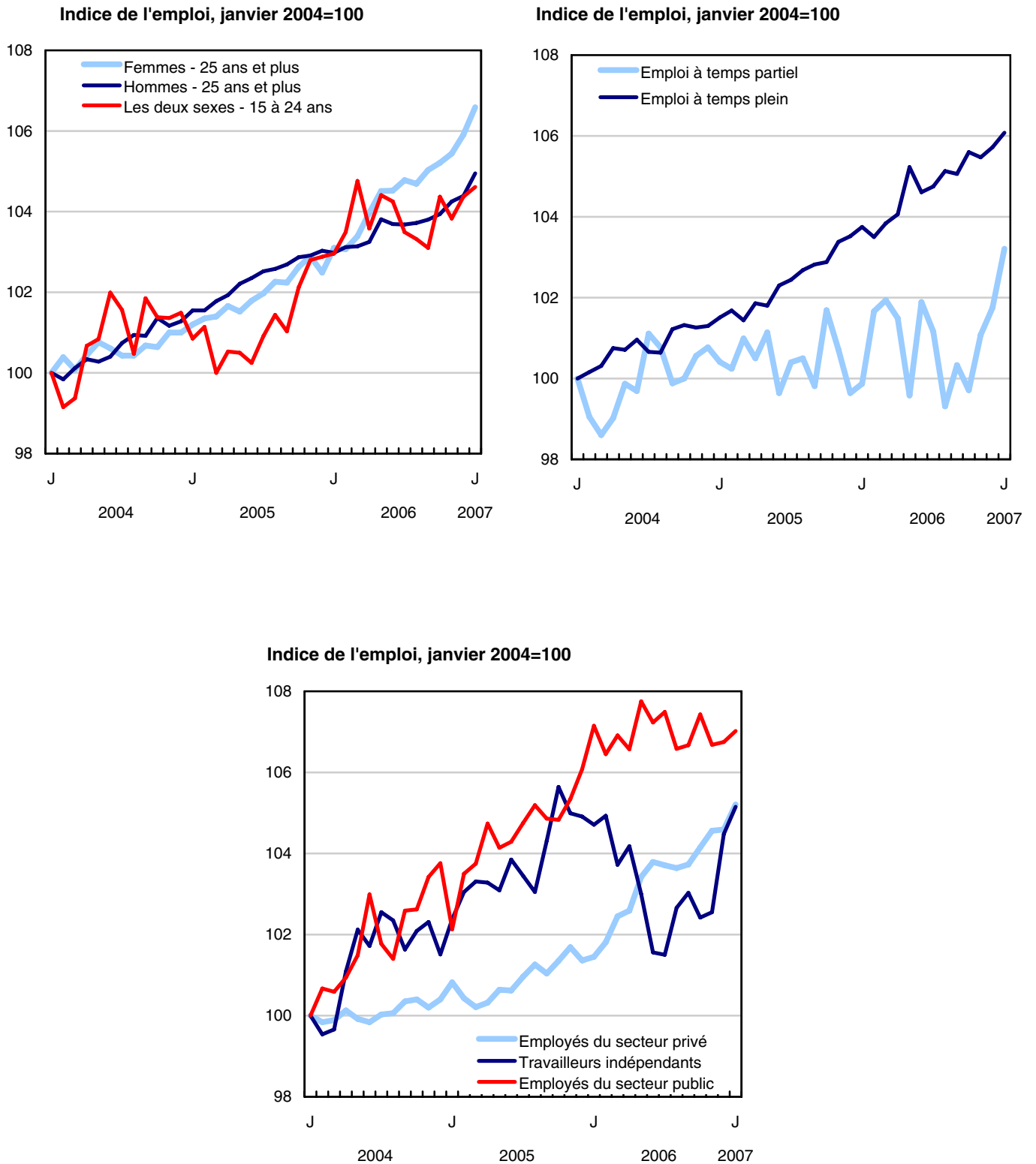
Bien que la croissance de l'emploi durant l'année soit principalement survenue dans le travail à temps plein, la progression du travail à temps partiel a été plus forte au cours des trois derniers mois. Près des deux tiers des hausses de l'emploi depuis octobre 2006 ont été relevées dans le travail à temps partiel, principalement en Ontario et au Québec.

Note aux lecteurs

Les estimations désaisonnalisées tirées de l'Enquête sur la population active ont été révisées de façon rétroactive sur trois ans (à partir de janvier 2004) à l'aide des derniers facteurs saisonniers. Ces estimations sont maintenant offertes dans CANSIM (tableaux 282-0087 à 282-0094).

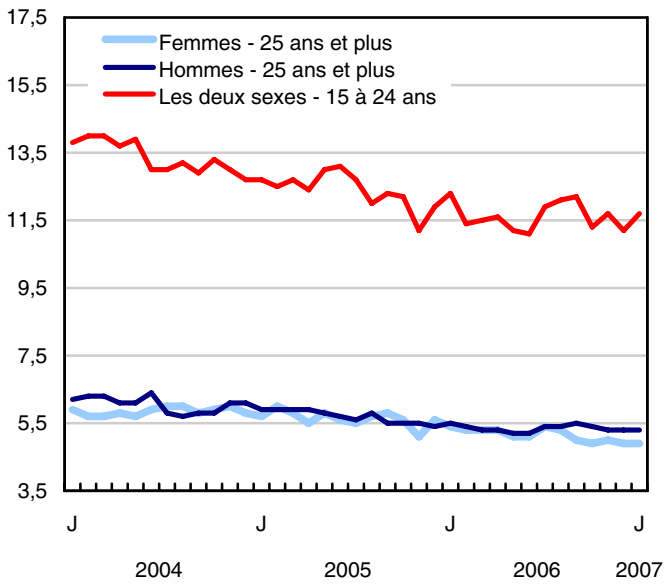
Le CD-ROM de la *Revue chronologique de la population active* de 2006 (71F0004XCB, 209 \$) sera diffusé le 19 février 2007.

Graphique 2
Indicateurs de l'emploi et du chômage, Canada, données désaisonnalisées

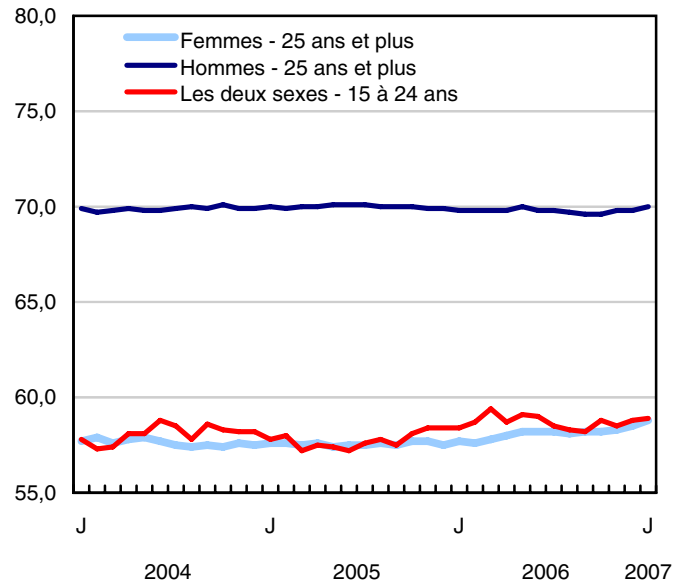


Graphique 3
Indicateurs de l'emploi et du chômage, Canada, données désaisonnalisées

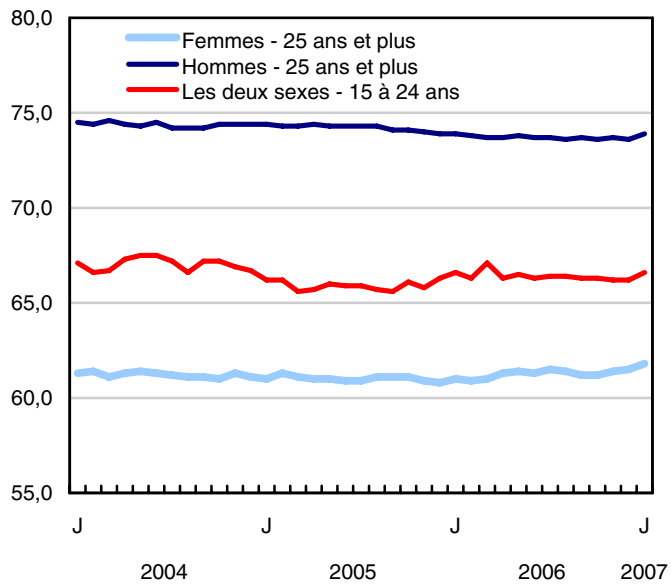
Taux de chômage (%)



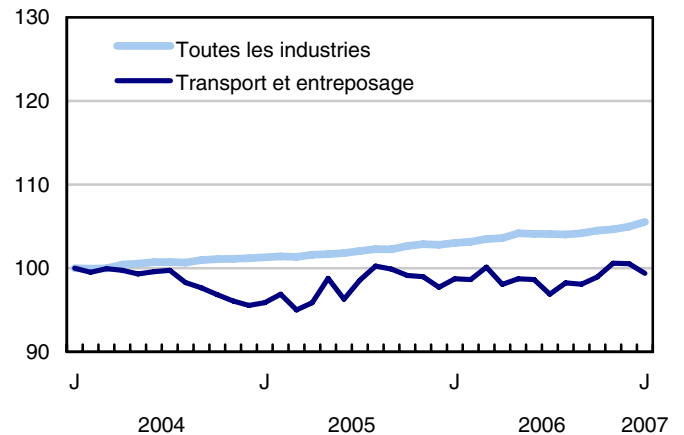
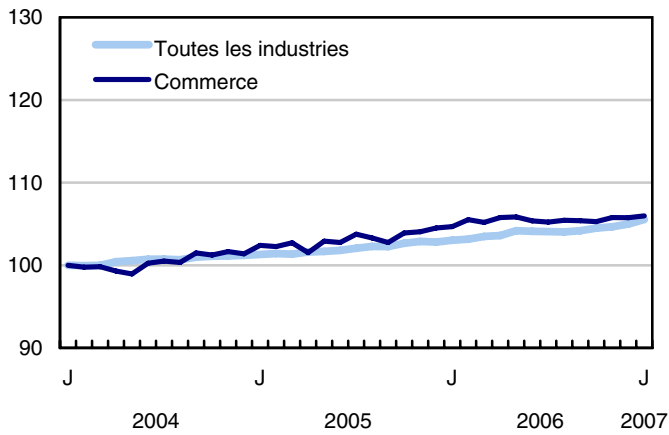
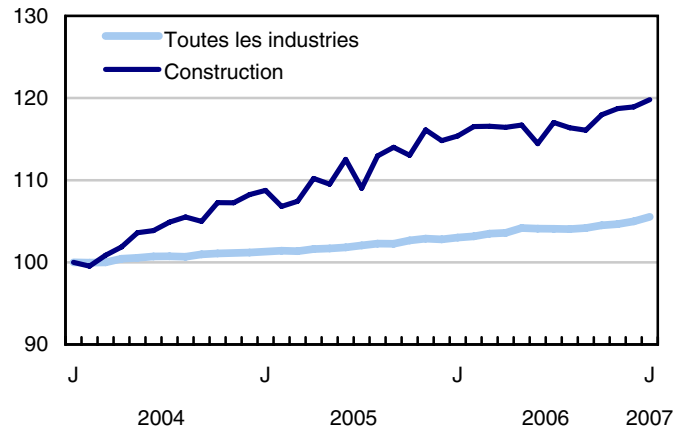
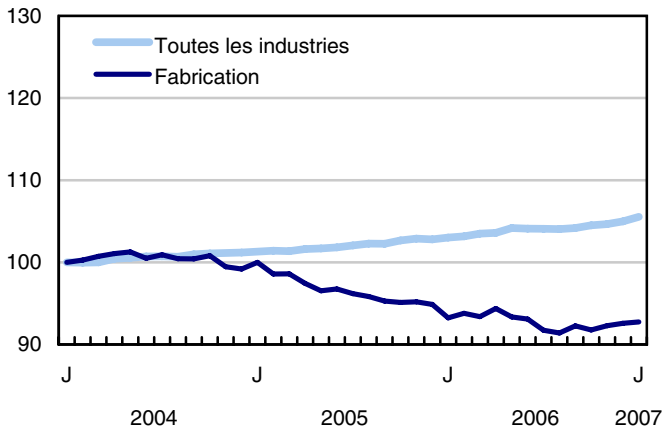
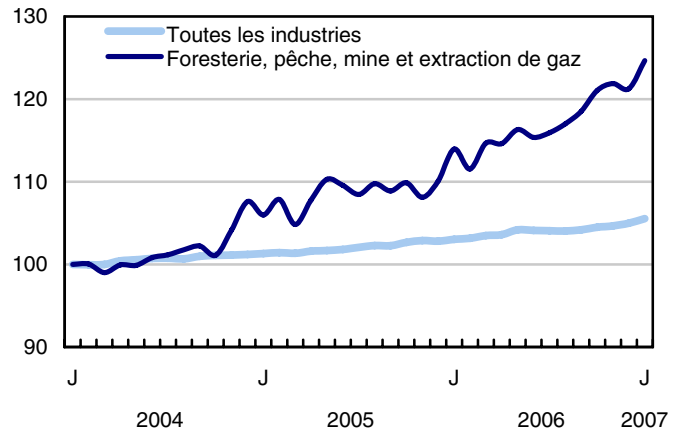
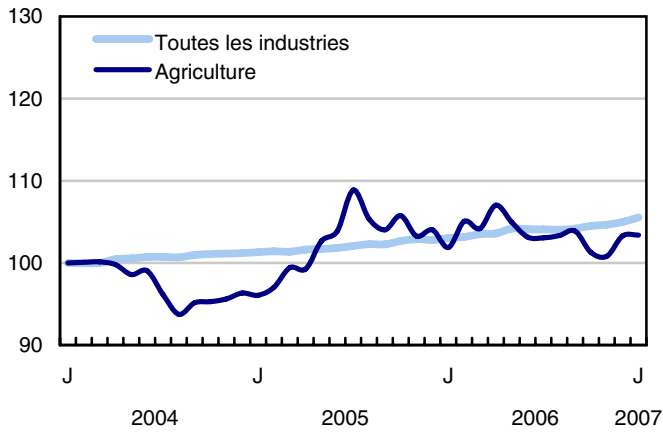
Taux d'emploi (%)



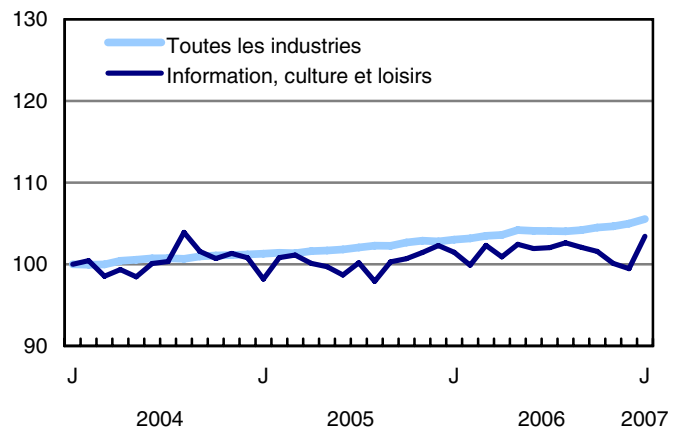
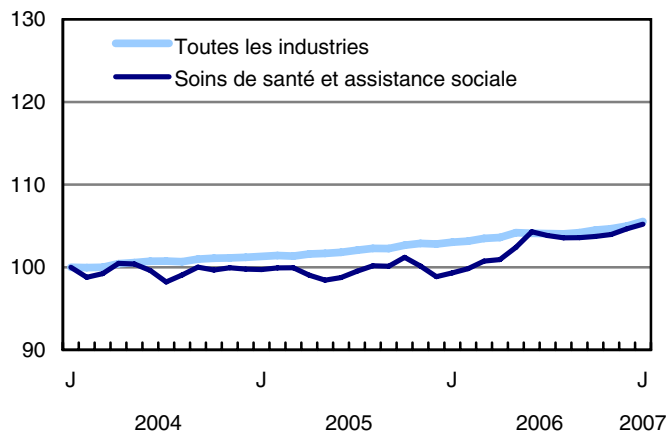
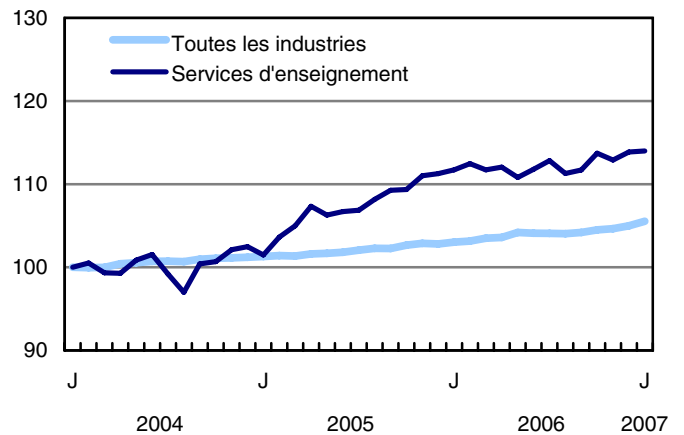
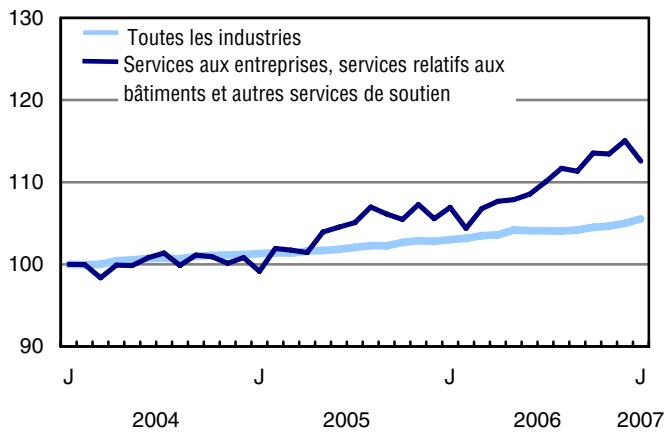
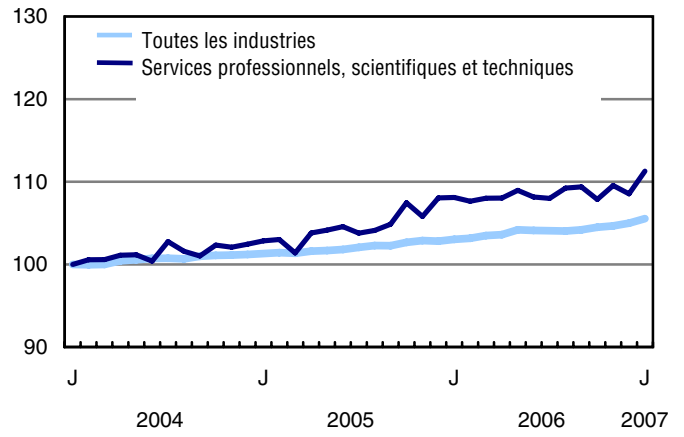
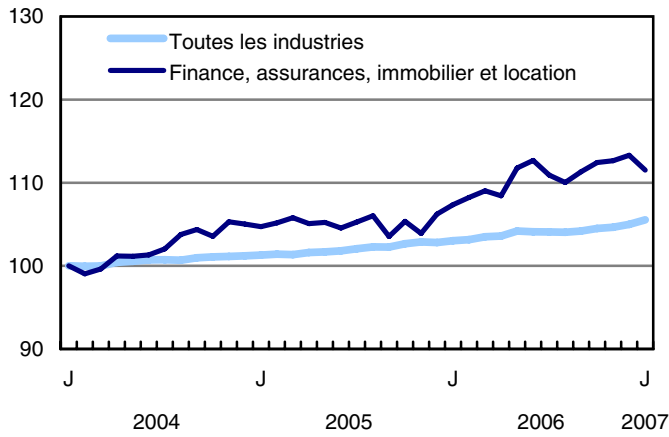
Taux d'activité (%)



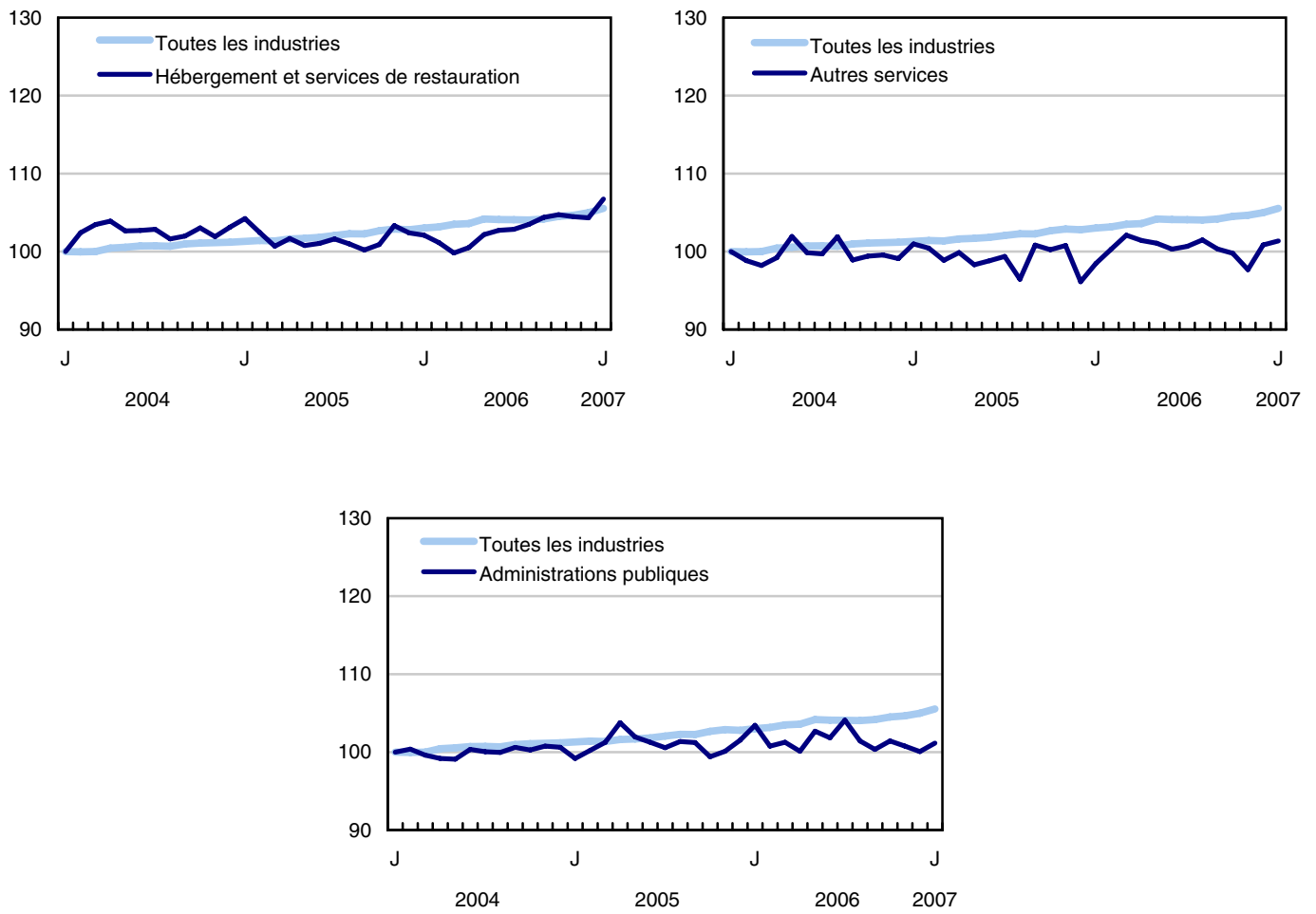
Graphique 4
Indice de l'emploi selon la branche d'activité, Canada, données désaisonnalisées, janvier 2004=100



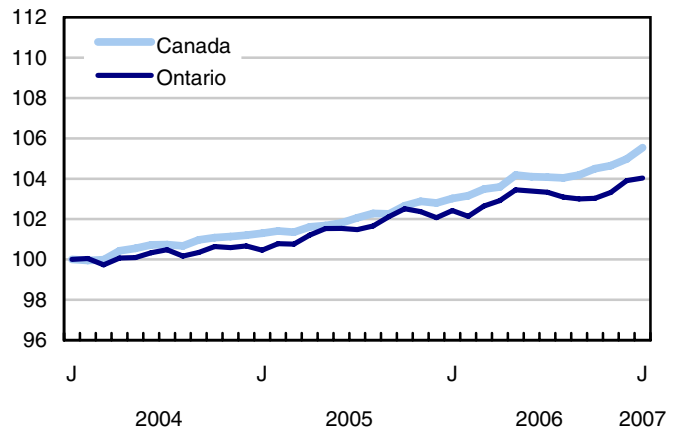
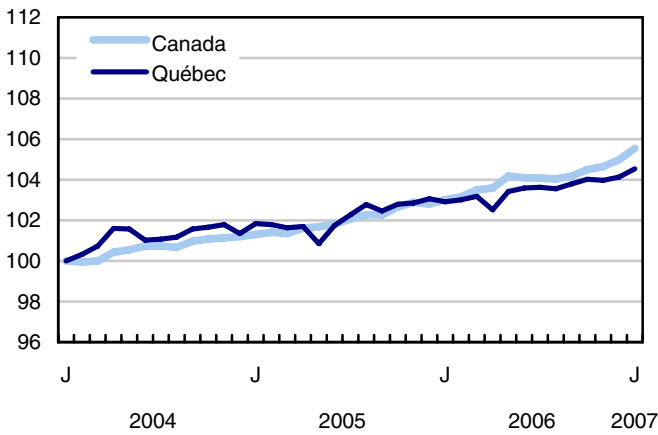
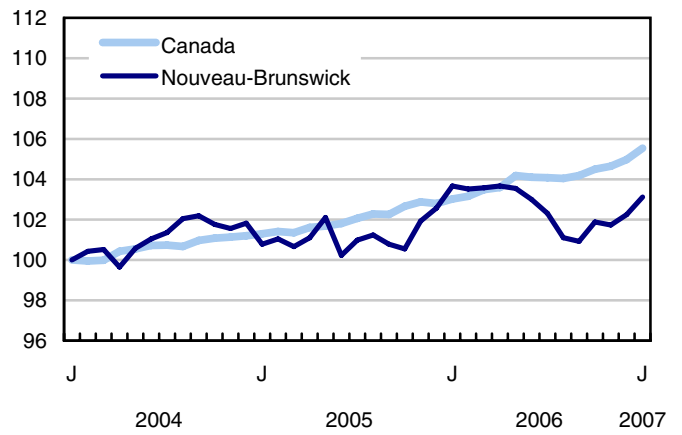
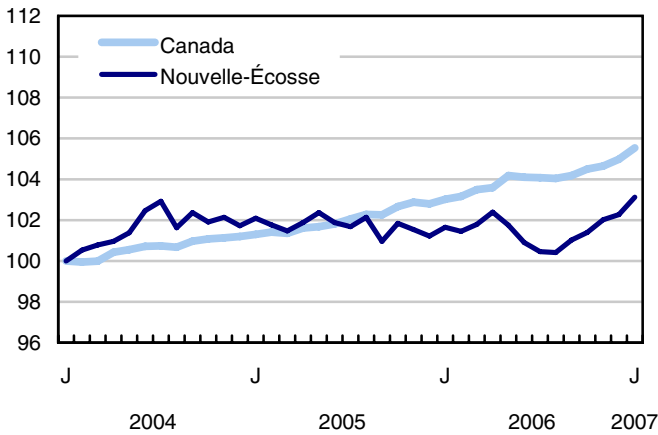
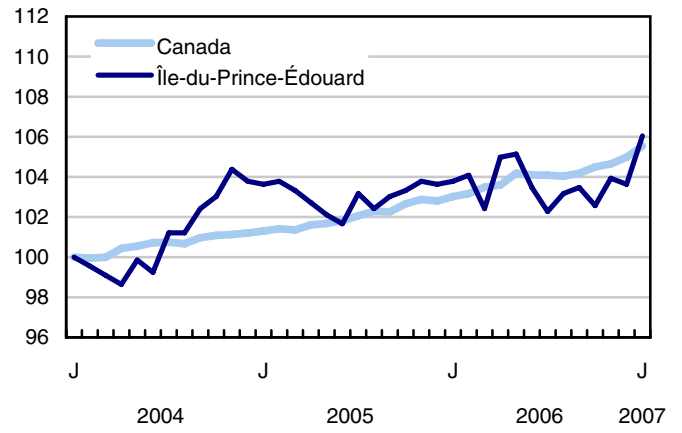
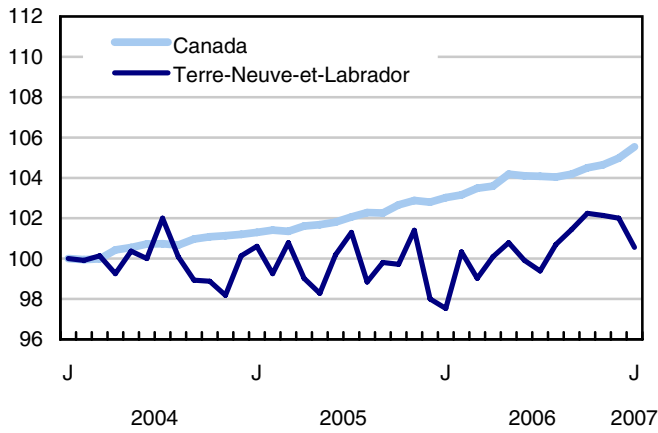
Graphique 5
Indice de l'emploi selon la branche d'activité, Canada, données désaisonnalisées, janvier 2004=100



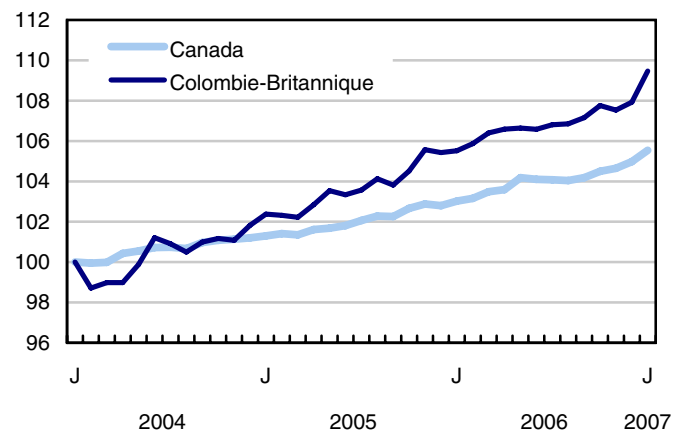
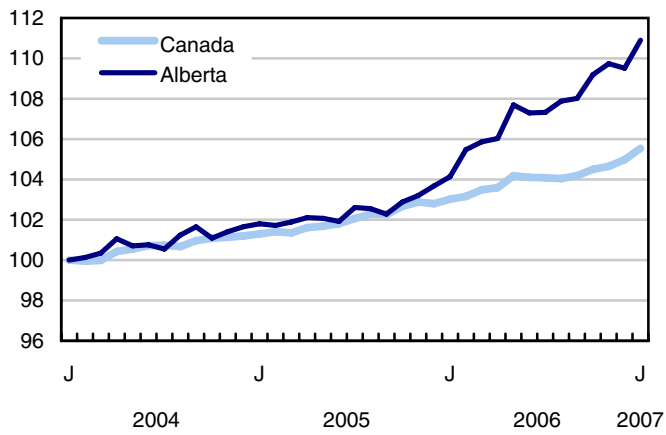
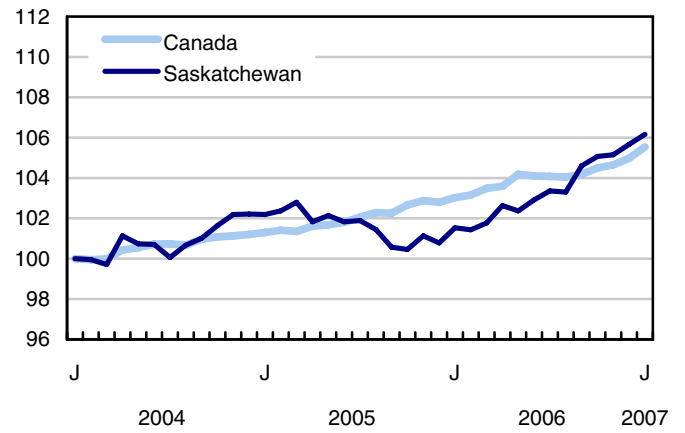
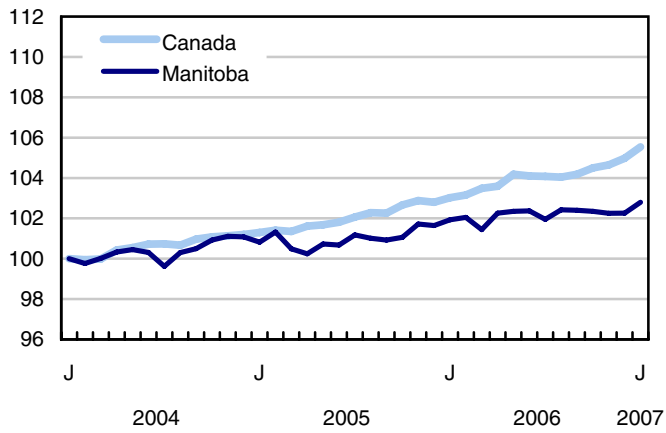
Graphique 6
Indice de l'emploi selon la branche d'activité, Canada, données désaisonnalisées, janvier 2004=100



Graphique 7
Indice de l'emploi selon la province, données désaisonnalisées, janvier 2004=100



Graphique 8
Indice de l'emploi selon la province, données désaisonnalisées, janvier 2004=100



Produits connexes

Choisis parmi les publications de Statistique Canada

71-222-X	Regard sur le marché du travail canadien
71-526-X	Méthodologie de l'Enquête sur la population active du Canada
71-543-G	Guide de l'Enquête sur la population active
71-544-X	Produits et services de l'Enquête sur la population active
71-587-X	Les peuples autochtones demeurant hors réserve dans l'Ouest canadien : estimations de l'Enquête sur la population active
71F0004X	Revue chronologique de la population active
71F0031X	Améliorations apportées à l'Enquête sur la population active (EPA)
71M0001X	Enquête sur la population active - Fichier de microdonnées
75-001-X	L'emploi et le revenu en perspective

Choisis parmi les tableaux de CANSIM de Statistique Canada

282-0001	Enquête sur la population active (EPA), estimations selon le sexe et le groupe d'âge détaillé
282-0002	Enquête sur la population active (EPA), estimations selon le sexe et le groupe d'âge détaillé
282-0003	Enquête sur la population active (EPA), estimations selon le niveau de scolarité atteint, le sexe et le groupe d'âge
282-0004	Enquête sur la population active (EPA), estimations selon le niveau de scolarité atteint, le sexe et le groupe d'âge
282-0005	Enquête sur la population active (EPA), estimations pour les étudiants à temps plein et à temps partiel durant les mois d'étude, le sexe et le groupe d'âge
282-0006	Enquête sur la population active (EPA), estimations selon les étudiants au cours des mois d'été, le sexe et le groupe d'âge
282-0007	Enquête sur la population active (EPA), estimations selon le Système de classification des industries de l'Amérique du Nord (SCIAN), le sexe et le groupe d'âge
282-0008	Enquête sur la population active (EPA), estimations selon le Système de classification des industries de l'Amérique du Nord (SCIAN), le sexe et le groupe d'âge

282-0009	Enquête sur la population active (EPA), estimations selon la Classification nationale des professions pour statistiques (CNP-S) et le sexe
282-0010	Enquête sur la population active (EPA), estimations selon la Classification nationale des professions pour statistiques (CNP-S) et le sexe
282-0011	Enquête sur la population active (EPA), estimations de l'emploi selon la catégorie de travailleur, le Système de classification des industries de l'Amérique du Nord (SCIAN) et le sexe
282-0012	Enquête sur la population active (EPA), estimations de l'emploi selon la catégorie de travailleur, le Système de classification des industries de l'Amérique du Nord (SCIAN) et le sexe
282-0013	Enquête sur la population active (EPA), estimations de l'emploi à temps partiel selon la raison pour le travail à temps partiel, le sexe et le groupe d'âge
282-0014	Enquête sur la population active (EPA), estimations de l'emploi à temps partiel selon la raison pour le travail à temps partiel, le sexe et le groupe d'âge
282-0015	Enquête sur la population active (EPA), estimations selon les heures habituellement travaillées, l'emploi principal ou tous les emplois, le sexe et le groupe d'âge
282-0016	Enquête sur la population active (EPA), estimations selon les heures habituellement travaillées, l'emploi principal ou tous les emplois, le sexe et le groupe d'âge
282-0017	Enquête sur la population active (EPA), estimations selon les heures effectivement travaillées, l'emploi principal ou tous les emplois, le sexe et le groupe d'âge
282-0018	Enquête sur la population active (EPA), estimations selon les heures effectivement travaillées, l'emploi principal ou tous les emplois, le sexe et le groupe d'âge
282-0019	Enquête sur la population active (EPA), estimations selon les heures habituellement travaillées, la catégorie de travailleur, le Système de classification des industries de l'Amérique du Nord (SCIAN) et le sexe
282-0020	Enquête sur la population active (EPA), estimations selon les heures habituellement travaillées, la catégorie de travailleur, le Système de classification des industries de l'Amérique du Nord (SCIAN) et le sexe
282-0021	Enquête sur la population active (EPA), estimations selon les heures effectivement travaillées, la catégorie de travailleur, le Système de classification des industries de l'Amérique du Nord (SCIAN) et le sexe
282-0022	Enquête sur la population active (EPA), estimations selon les heures effectivement travaillées, la catégorie de travailleur, le Système de classification des industries de l'Amérique du Nord (SCIAN) et le sexe
282-0023	Enquête sur la population active (EPA), estimations selon les heures habituellement travaillées, la catégorie de travailleur, la Classification nationale des professions pour statistiques (CNP-S), et le sexe
282-0024	Enquête sur la population active (EPA), estimations selon les heures habituellement travaillées, la catégorie de travailleur, la Classification nationale des professions pour statistiques (CNP-S) et le sexe
282-0025	Enquête sur la population active (EPA), estimations selon les heures effectivement travaillées, la catégorie de travailleur, la Classification nationale des professions pour statistiques (CNP-S) et le sexe

282-0026	Enquête sur la population active (EPA), estimations selon les heures effectivement travaillées, la catégorie de travailleur, la Classification nationale des professions pour statistiques (CNP-S) et le sexe
282-0027	Enquête sur la population active (EPA), estimations selon le total et la moyenne des heures habituellement et effectivement travaillées, emploi principal ou tous les emplois, le genre de travail, le sexe et le groupe d'âge
282-0028	Enquête sur la population active (EPA), estimations selon le total et la moyenne des heures habituellement et effectivement travaillées, l'emploi principal ou tous les emplois, le genre de travail, le sexe et le groupe d'âge
282-0029	Enquête sur la population active (EPA), estimations moyennes des journées perdues pour des raisons personnelles par employé à temps plein selon le Système de classification des industries de l'Amérique du Nord (SCIAN), le sexe et le groupe d'âge
282-0030	Enquête sur la population active (EPA), estimations moyennes des journées perdues pour des raisons personnelles par employé à temps plein selon Classification nationale des professions pour statistiques (CNP-S), le sexe et le groupe d'âge
282-0031	Enquête sur la population active (EPA), estimations des personnes ayant plus d'un emploi selon le Système de classification des industries de l'Amérique du Nord (SCIAN), le sexe et le groupe d'âge
282-0032	Enquête sur la population active (EPA), estimations des personnes ayant plus d'un emploi selon le Système de classification des industries de l'Amérique du Nord (SCIAN), le sexe et le groupe d'âge, non désaisonnalisées
282-0033	Enquête sur la population active (EPA), estimations des personnes ayant plus d'un emploi selon la Classification nationale des professions pour statistiques (CNP-S), le sexe, et le groupe d'âge
282-0034	Enquête sur la population active (EPA), estimations des personnes ayant plus d'un emploi selon la Classification nationale des professions pour statistiques (CNP-S), le sexe, et le groupe d'âge
282-0035	Enquête sur la population active (EPA), estimations des personnes ayant plus d'un emploi selon le nombre d'heures habituellement travaillées à l'emploi principal et à tous les emplois
282-0036	Enquête sur la population active (EPA), estimations des personnes ayant plus d'un emploi selon le nombre d'heures habituellement travaillées à l'emploi principal et à tous les emplois
282-0037	Enquête sur la population active (EPA), estimations de la durée de l'emploi selon le genre de travail, le sexe et le groupe d'âge
282-0038	Enquête sur la population active (EPA), estimations de la durée de l'emploi selon le genre de travail, le sexe et le groupe d'âge
282-0039	Enquête sur la population active (EPA), estimations de la durée de l'emploi selon la Classification nationale des professions pour statistiques (CNP-S) et le sexe
282-0040	Enquête sur la population active (EPA), estimations de la durée de l'emploi selon la Classification nationale des professions pour statistiques (CNP-S) et le sexe
282-0041	Enquête sur la population active (EPA), estimations de la durée de l'emploi selon le Système de classification des industries de l'Amérique du Nord (SCIAN) et le sexe
282-0042	Enquête sur la population active (EPA), estimations de la durée de l'emploi selon le Système de classification des industries de l'Amérique du Nord (SCIAN) et le sexe

282-0047	Enquête sur la population active (EPA), estimations de la durée du chômage selon le sexe et le groupe d'âge
282-0048	Enquête sur la population active (EPA), estimations de la durée du chômage selon le sexe et le groupe d'âge
282-0049	Enquête sur la population active (EPA), estimations de chômeurs selon le genre de travail recherché et la méthode de recherche d'emploi utilisée, le sexe et le groupe d'âge
282-0050	Enquête sur la population active (EPA), estimations de chômeurs selon le genre de travail recherché et la méthode de recherche d'emploi utilisée
282-0051	Enquête sur la population active (EPA), estimations de l'âge de la retraite selon la catégorie de travailleur et le sexe
282-0052	Enquête sur la population active (EPA), estimations selon la région métropolitaine de recensement, le sexe et le groupe d'âge, moyennes mobiles de 3 mois
282-0053	Enquête sur la population active (EPA), estimations selon la région métropolitaine de recensement, le sexe et le groupe d'âge
282-0054	Enquête sur la population active (EPA), estimations selon les provinces, les territoires et les régions économiques, moyennes mobiles de 3 mois
282-0055	Enquête sur la population active (EPA), estimations selon a région économique et le territoire du Yukon et les territoires du Nord-Ouest, moyennes mobiles de 3 mois
282-0056	Enquête sur la population active (EPA), estimations de l'emploi selon la région métropolitaine de recensement et le Système de classification des industries de l'Amérique du Nord (SCIAN), moyennes mobiles de 3 mois
282-0057	Enquête sur la population active (EPA), estimations de l'emploi selon la région métropolitaine de recensement et le Système de classification des industries de l'Amérique du Nord (SCIAN)
282-0058	Enquête sur la population active (EPA), estimations de l'emploi selon la région métropolitaine de recensement et la Classification nationale des professions pour statistiques (CNP-S), moyennes mobiles de 3 mois
282-0059	Enquête sur la population active (EPA), estimations de l'emploi selon la région métropolitaine de recensement et la Classification nationale des professions pour statistiques (CNP-S)
282-0060	Enquête sur la population active (EPA), estimations de l'emploi selon la région économique et le Système de classification des industries de l'Amérique du Nord (SCIAN), moyennes mobiles de 3 mois
282-0061	Enquête sur la population active (EPA), estimations de l'emploi selon la région économique et le Système de classification des industries de l'Amérique du Nord (SCIAN)
282-0062	Enquête sur la population active (EPA), estimations de l'emploi selon la région économique et la Classification nationale des professions pour statistiques (CNP-S), moyennes mobiles de 3 mois
282-0063	Enquête sur la population active (EPA), estimations de l'emploi selon la région économique et la Classification nationale des professions pour statistiques (CNP-S)
282-0064	Enquête sur la population active (EPA), estimations selon les villes sélectionnées de taille moyenne

282-0069	Enquête sur la population active (EPA), estimations du salaire des employés selon le genre de travail, la Classification nationale des professions pour statistiques (CNP-S), le sexe et le groupe d'âge
282-0070	Enquête sur la population active (EPA), estimations du salaire des employés selon le genre de travail, la Classification nationale des professions pour statistiques (CNP-S), le sexe et le groupe d'âge
282-0071	Enquête sur la population active (EPA), estimations du salaire des employés selon le genre de travail, le Système de classification des industries de l'Amérique du Nord (SCIAN), le sexe et le groupe d'âge
282-0072	Enquête sur la population active (EPA), estimations du salaire des employés selon le genre de travail, le Système de classification des industries de l'Amérique du Nord (SCIAN), le sexe et le groupe d'âge
282-0073	Enquête sur la population active (EPA), estimations du salaire des employés selon la permanence de l'emploi, la couverture syndicale, le sexe et le groupe d'âge
282-0074	Enquête sur la population active (EPA), estimations du salaire des employés selon la permanence de l'emploi, la couverture syndicale, le sexe et le groupe d'âge
282-0075	Enquête sur la population active (EPA), estimations du nombre d'employés selon la taille de l'établissement, le Système de classification des industries de l'Amérique du Nord (SCIAN), le sexe et le groupe d'âge
282-0076	Enquête sur la population active (EPA), estimations du nombre d'employés selon la taille de l'établissement, le Système de classification des industries de l'Amérique du Nord (SCIAN), le sexe et le groupe d'âge
282-0077	Enquête sur la population active (EPA), estimations du nombre d'employés selon la couverture syndicale, le Système de classification des industries de l'Amérique du Nord (SCIAN), le sexe et le groupe d'âge
282-0078	Enquête sur la population active (EPA), estimations du nombre d'employés selon la couverture syndicale, le Système de classification des industries de l'Amérique du Nord (SCIAN), le sexe et le groupe d'âge
282-0079	Enquête sur la population active (EPA), estimations du nombre d'employés selon la permanence de l'emploi, le Système de classification des industries de l'Amérique du Nord (SCIAN), le sexe et le groupe d'âge
282-0080	Enquête sur la population active (EPA), estimations du nombre d'employés selon la permanence de l'emploi, le Système de classification des industries de l'Amérique du Nord (SCIAN), le sexe et le groupe d'âge
282-0081	Enquête sur la population active (EPA), estimations des employés travaillant à temps supplémentaire (hebdomadaire) selon la Classification nationale des professions pour statistiques (CNP-S), le sexe et le groupe d'âge
282-0082	Enquête sur la population active (EPA), estimations des employés travaillant à temps supplémentaire (hebdomadaire) selon la Classification nationale des professions pour statistiques (CNP-S), le sexe et le groupe d'âge
282-0083	Enquête sur la population active (EPA), estimations des employés travaillant à temps supplémentaire (hebdomadaire) selon le Système de classification des industries de l'Amérique du Nord (SCIAN), le sexe et le groupe d'âge, non désaisonnalisées

282-0084	Enquête sur la population active (EPA), estimations des employés travaillant à temps supplémentaire (hebdomadaire) selon le Système de classification des industries de l'Amérique du Nord (SCIAN), le sexe et le groupe d'âge
282-0085	Enquête sur la population active (EPA), estimations des taux supplémentaires du chômage selon le sexe et le groupe d'âge
282-0086	Enquête sur la population active (EPA), estimations des taux supplémentaires du chômage selon le sexe et le groupe d'âge
282-0087	Enquête sur la population active (EPA), estimations selon le sexe et le groupe d'âge, désaisonnalisées et non désaisonnalisées
282-0088	Enquête sur la population active (EPA), estimations de l'emploi selon le Système de classification des industries de l'Amérique du Nord (SCIAN), désaisonnalisées et non désaisonnalisées
282-0089	Enquête sur la population active (EPA), estimations de l'emploi selon la catégorie de travailleur et le sexe, désaisonnalisées et non désaisonnalisées
282-0090	Enquête sur la population active (EPA), estimations selon la région métropolitaine de recensement, moyennes mobiles de 3 mois, désaisonnalisées et non désaisonnalisées
282-0091	Enquête sur la population active (EPA), estimations selon les régions métropolitaines de recensement de Montréal, Toronto et Vancouver, désaisonnalisées et non désaisonnalisées
282-0092	Enquête sur la population active (EPA), estimations des heures effectivement travaillées selon le Système de classification des industries de l'Amérique du Nord (SCIAN), désaisonnalisées
282-0093	Enquête sur la population active (EPA), estimations de l'emploi selon la Classification nationale des professions pour statistiques (CNP-S), désaisonnalisées
282-0094	Enquête sur la population active (EPA), estimations selon le Système de classification des industries de l'Amérique du Nord (SCIAN), Canada, désaisonnalisées
282-0095	Enquête sur la population active (EPA), estimations pour les étudiants à temps plein et à temps partiel durant les mois d'étude, le sexe et le groupe d'âge
282-0096	Enquête sur la population active (EPA), estimations selon les régions urbaines et rurales basées sur les limites du recensement de 2001, le sexe et le groupe d'âge
282-0097	Enquête sur la population active (EPA), estimations selon les régions urbaines et rurales basées sur les limites du recensement de 2001, le sexe et le groupe d'âge
282-0098	Enquête sur la population active (EPA), estimations de l'emploi selon les régions urbaines et rurales basées sur les limites du recensement de 2001, la catégorie de travailleur et le Système de classification des industries de l'Amérique du Nord (SCIAN)
282-0099	Enquête sur la population active (EPA), estimations de l'emploi selon les régions urbaines et rurales basées sur les limites du recensement de 2001, la catégorie de travailleur et le Système de classification des industries de l'Amérique du Nord (SCIAN)

Choisis parmi les enquêtes de Statistique Canada

3701 Enquête sur la population active

Choisis parmi les tableaux sommaires de Statistique Canada

- *Caractéristiques de la population active*
- *Emploi selon la branche d'activité*
- *Certains indicateurs économiques, Canada et États-Unis (mensuel et trimestriel)*
- *Jours perdus par travailleur pour cause de maladie ou d'incapacité, selon le sexe, par provinces*
- *Indicateurs - Page principale*
- *Indicateurs économiques, par province et territoire (mensuel et trimestriel)*
- *Population active et taux d'activité selon le sexe et l'âge*
- *Population active, occupée et en chômage, et taux d'activité et de chômage, provinces*
- *Emploi selon la branche d'activité et le sexe*
- *Emploi à temps plein et à temps partiel selon le sexe et l'âge*
- *Caractéristiques de la population active selon l'âge et le sexe*
- *Distribution des personnes occupées selon la branche d'activité, par province*
- *Caractéristiques de la population active, population de 15 ans et plus, par région métropolitaine de recensement*
- *Caractéristiques de la population active, population de 15 ans et plus, par région économique, par province*
- *Jours perdus par travailleur selon la cause, provinces*
- *Jours perdus par travailleur selon la branche d'activité et le sexe*
- *Population occupée selon le niveau de scolarité*
- *Raisons du travail à temps partiel selon le sexe et l'âge*
- *Travail autonome, aperçu historique*
- *L'emploi selon le groupe d'âge, sexe, genre de travail, catégorie de travailleur, désaisonnalisées, par provinces (mensuel)*
- *Emploi selon la branche d'activité, données désaisonnalisées, par provinces (mensuel)*
- *Estimations des heures effectivement travaillées par semaine, par industries, désaisonnalisées (mensuel)*

- *Salaires horaires moyens des employés selon certaines caractéristiques et professions, données non désaisonnalisées, par provinces (mensuel)*
- *Caractéristiques de la population active, données désaisonnalisées, par province (mensuel)*
- *Caractéristiques de la population active, données non désaisonnalisées, par province (mensuel)*
- *Caractéristiques de la population active, désaisonnalisées, par région métropolitaine de recensement (moyennes mobiles de trois mois)*
- *Caractéristiques de la population active, non désaisonnalisées, par région métropolitaine de recensement (moyennes mobiles de trois mois)*
- *Caractéristiques de la population active, non désaisonnalisées, par régions économique (moyennes mobiles de trois mois)*

Tableaux statistiques

Tableau 1
Caractéristiques de la population active selon l'âge et le sexe, Canada, données désaisonnalisées

	Décembre 2006	Janvier 2007	E.-T. ¹	Variation depuis			Variation en pourcentage depuis		
				le mois dernier	décembre dernier	douze mois	le mois dernier	décembre dernier	douze mois
en milliers (sauf les taux)									
Les deux sexes, 15 ans et plus									
Population	26 357,6	26 392,3	...	34,7	34,7	372,3	0,1	0,1	1,4
Population active	17 715,7	17 825,8	27,4	110,1	110,1	350,1	0,6	0,6	2,0
Emploi	16 640,4	16 729,3	27,5	88,9	88,9	399,2	0,5	0,5	2,4
Emploi à temps plein	13 637,2	13 683,1	35,5	45,9	45,9	300,7	0,3	0,3	2,2
Emploi à temps partiel	3 003,2	3 046,1	32,5	42,9	42,9	98,4	1,4	1,4	3,3
Chômage	1 075,3	1 096,5	23,1	21,2	21,2	-49,1	2,0	2,0	-4,3
Taux d'activité	67,2	67,5	0,1	0,3	0,3	0,3
Taux de chômage	6,1	6,2	0,1	0,1	0,1	-0,4
Taux d'emploi	63,1	63,4	0,1	0,3	0,3	0,6
Taux de temps partiel	18,0	18,2	0,2	0,2	0,2	0,2
Les deux sexes, 15 à 24 ans									
Population	4 338,0	4 341,2	...	3,2	3,2	36,0	0,1	0,1	0,8
Population active	2 870,4	2 892,3	16,7	21,9	21,9	25,3	0,8	0,8	0,9
Emploi	2 548,9	2 554,9	15,9	6,0	6,0	40,3	0,2	0,2	1,6
Emploi à temps plein	1 426,8	1 421,7	17,8	-5,1	-5,1	35,3	-0,4	-0,4	2,5
Emploi à temps partiel	1 122,1	1 133,2	18,6	11,1	11,1	4,9	1,0	1,0	0,4
Chômage	321,5	337,4	13,8	15,9	15,9	-15,0	4,9	4,9	-4,3
Taux d'activité	66,2	66,6	0,4	0,4	0,4	0,0
Taux de chômage	11,2	11,7	0,5	0,5	0,5	-0,6
Taux d'emploi	58,8	58,9	0,4	0,1	0,1	0,5
Taux de temps partiel	44,0	44,4	0,6	0,3	0,3	-0,5
Hommes, 25 ans et plus									
Population	10 755,0	10 770,4	...	15,4	15,4	167,8	0,1	0,1	1,6
Population active	7 919,7	7 964,0	13,9	44,3	44,3	132,5	0,6	0,6	1,7
Emploi	7 503,7	7 544,1	14,9	40,4	40,4	141,9	0,5	0,5	1,9
Emploi à temps plein	7 017,5	7 022,8	19,4	5,3	5,3	99,0	0,1	0,1	1,4
Emploi à temps partiel	486,2	521,3	15,1	35,1	35,1	42,9	7,2	7,2	9,0
Chômage	416,1	419,9	13,1	3,8	3,8	-9,4	0,9	0,9	-2,2
Taux d'activité	73,6	73,9	0,1	0,3	0,3	0,0
Taux de chômage	5,3	5,3	0,2	0,0	0,0	-0,2
Taux d'emploi	69,8	70,0	0,1	0,2	0,2	0,2
Taux de temps partiel	6,5	6,9	0,2	0,4	0,4	0,4
Femmes, 25 ans et plus									
Population	11 264,6	11 280,7	...	16,1	16,1	168,5	0,1	0,1	1,5
Population active	6 925,6	6 969,4	15,4	43,8	43,8	192,3	0,6	0,6	2,8
Emploi	6 587,9	6 630,3	15,3	42,4	42,4	217,1	0,6	0,6	3,4
Emploi à temps plein	5 192,9	5 238,7	22,6	45,8	45,8	166,6	0,9	0,9	3,3
Emploi à temps partiel	1 394,9	1 391,6	21,0	-3,3	-3,3	50,5	-0,2	-0,2	3,8
Chômage	337,7	339,1	12,3	1,4	1,4	-24,8	0,4	0,4	-6,8
Taux d'activité	61,5	61,8	0,1	0,3	0,3	0,8
Taux de chômage	4,9	4,9	0,2	0,0	0,0	-0,5
Taux d'emploi	58,5	58,8	0,1	0,3	0,3	1,1
Taux de temps partiel	21,2	21,0	0,3	-0,2	-0,2	0,1
Les deux sexes, 25 à 54 ans									
Population	14 281,1	14 288,1	...	7,0	7,0	103,5	0,0	0,0	0,7
Population active	12 328,5	12 398,1	20,4	69,6	69,6	155,4	0,6	0,6	1,3
Emploi	11 695,8	11 763,8	21,7	68,0	68,0	200,4	0,6	0,6	1,7
Chômage	632,7	634,3	16,9	1,6	1,6	-45,0	0,3	0,3	-6,6
Taux d'activité	86,3	86,8	0,1	0,5	0,5	0,5
Taux de chômage	5,1	5,1	0,1	0,0	0,0	-0,4
Taux d'emploi	81,9	82,3	0,2	0,4	0,4	0,8

1. Erreur-type moyenne du changement entre deux mois (voir « Erreur d'échantillonnage » dans Qualité des données pour plus d'explications).

Note(s) : Tableau CANSIM connexe 282-0087

Tableau 2
Emploi selon la catégorie de travailleurs et la branche d'activité, Canada, données désaisonnalisées

	Décembre 2006	Janvier 2007	E.-T. ¹	Variation depuis			Variation en pourcentage depuis		
				le mois dernier	décembre dernier	douze mois	le mois dernier	décembre dernier	douze mois
en milliers									
Catégorie de travailleurs									
Employés	14 111,9	14 184,6	31,8	72,7	72,7	388,6	0,5	0,5	2,8
Travailleurs indépendants ²	2 528,5	2 544,7	21,1	16,2	16,2	10,6	0,6	0,6	0,4
Employés du secteur privé/public									
Employés du secteur public	3 191,5	3 199,6	19,9	8,1	8,1	-3,9	0,3	0,3	-0,1
Employés du secteur privé	10 920,5	10 985,0	33,0	64,5	64,5	392,5	0,6	0,6	3,7
Branche d'activité	16 640,4	16 729,3	27,5	88,9	88,9	399,2	0,5	0,5	2,4
Secteur de la production de biens	4 015,7	4 036,9	22,7	21,2	21,2	67,2	0,5	0,5	1,7
Agriculture	345,8	346,1	6,7	0,3	0,3	5,0	0,1	0,1	1,5
Foresterie, pêche, mine et extraction de gaz	342,4	352,0	6,3	9,6	9,6	30,2	2,8	2,8	9,4
Services publics	124,6	124,0	3,6	-0,6	-0,6	2,8	-0,5	-0,5	2,3
Construction	1 089,3	1 097,6	13,7	8,3	8,3	40,6	0,8	0,8	3,8
Fabrication	2 113,6	2 117,2	17,7	3,6	3,6	-11,4	0,2	0,2	-0,5
Secteur des services	12 624,7	12 692,4	30,3	67,7	67,7	332,0	0,5	0,5	2,7
Commerce	2 641,8	2 647,2	20,0	5,4	5,4	32,3	0,2	0,2	1,2
Transport et entreposage	815,9	806,5	11,5	-9,4	-9,4	5,2	-1,2	-1,2	0,6
Finance, assurances, immobilier et location	1 065,2	1 048,4	12,9	-16,8	-16,8	39,0	-1,6	-1,6	3,9
Services professionnels, scientifiques et techniques	1 090,9	1 118,5	14,0	27,6	27,6	32,1	2,5	2,5	3,0
Services aux entreprises, services relatifs aux bâtiments et autres services de soutien	723,2	707,6	12,4	-15,6	-15,6	35,4	-2,2	-2,2	5,3
Services d'enseignement	1 175,5	1 176,8	13,3	1,3	1,3	23,6	0,1	0,1	2,0
Soins de santé et assistance sociale	1 821,6	1 831,1	14,4	9,5	9,5	102,5	0,5	0,5	5,9
Information, culture et loisirs	730,4	759,6	12,1	29,2	29,2	14,5	4,0	4,0	1,9
Hébergement et services de restauration	1 030,7	1 054,5	13,4	23,8	23,8	45,9	2,3	2,3	4,6
Autres services	704,2	707,8	11,3	3,6	3,6	20,2	0,5	0,5	2,9
Administrations publiques	825,4	834,4	10,3	9,0	9,0	-18,8	1,1	1,1	-2,2

1. Erreur-type moyenne du changement entre deux mois (voir « Erreur d'échantillonnage » dans Qualité des données pour plus d'explications).

2. Comprend les propriétaires d'entreprises constituées ou non-constituées en société, les travailleurs indépendants qui n'ont pas d'entreprise et les travailleurs familiaux non rémunérés.

Note(s) : Tableaux CANSIM connexes 282-0088, 282-0089

Tableau 3
Caractéristiques de la population active selon la province, données désaisonnalisées

	Décembre 2006	Janvier 2007	E.-T. ¹	Variation depuis			Variation en pourcentage depuis		
				le mois dernier	décembre dernier	douze mois	le mois dernier	décembre dernier	douze mois
en milliers (sauf les taux)									
Terre-Neuve-et-Labrador									
Population	426,4	426,1	...	-0,3	-0,3	-2,9	-0,1	-0,1	-0,7
Population active	253,9	255,0	2,2	1,1	1,1	4,8	0,4	0,4	1,9
Emploi	218,9	215,8	2,3	-3,1	-3,1	6,5	-1,4	-1,4	3,1
Emploi à temps plein	184,7	183,2	2,6	-1,5	-1,5	7,4	-0,8	-0,8	4,2
Emploi à temps partiel	34,2	32,6	1,9	-1,6	-1,6	-0,8	-4,7	-4,7	-2,4
Chômage	35,0	39,2	2,2	4,2	4,2	-1,7	12,0	12,0	-4,2
Taux d'activité	59,5	59,8	0,5	0,3	0,3	1,5
Taux de chômage	13,8	15,4	0,8	1,6	1,6	-0,9
Taux d'emploi	51,3	50,6	0,5	-0,7	-0,7	1,8
Île-du-Prince-Édouard									
Population	112,7	112,8	...	0,1	0,1	0,9	0,1	0,1	0,8
Population active	78,3	78,6	0,6	0,3	0,3	1,7	0,4	0,4	2,2
Emploi	68,6	70,2	0,7	1,6	1,6	1,5	2,3	2,3	2,2
Emploi à temps plein	56,6	58,2	0,8	1,6	1,6	0,2	2,8	2,8	0,3
Emploi à temps partiel	12,0	12,0	0,6	0,0	0,0	1,3	0,0	0,0	12,1
Chômage	9,7	8,4	0,6	-1,3	-1,3	0,2	-13,4	-13,4	2,4
Taux d'activité	69,5	69,7	0,5	0,2	0,2	1,0
Taux de chômage	12,4	10,7	0,7	-1,7	-1,7	0,0
Taux d'emploi	60,9	62,2	0,6	1,3	1,3	0,8
Nouvelle-Écosse									
Population	763,5	763,5	...	0,0	0,0	1,3	0,0	0,0	0,2
Population active	480,5	487,0	2,7	6,5	6,5	6,5	1,4	1,4	1,4
Emploi	445,4	449,1	3,0	3,7	3,7	6,4	0,8	0,8	1,4
Emploi à temps plein	364,0	369,1	3,7	5,1	5,1	7,3	1,4	1,4	2,0
Emploi à temps partiel	81,4	79,9	3,1	-1,5	-1,5	-1,1	-1,8	-1,8	-1,4
Chômage	35,1	37,9	2,6	2,8	2,8	0,2	8,0	8,0	0,5
Taux d'activité	62,9	63,8	0,4	0,9	0,9	0,8
Taux de chômage	7,3	7,8	0,5	0,5	0,5	0,0
Taux d'emploi	58,3	58,8	0,4	0,5	0,5	0,7
Nouveau-Brunswick									
Population	611,2	611,4	...	0,2	0,2	0,1	0,0	0,0	0,0
Population active	387,1	389,0	2,3	1,9	1,9	-5,1	0,5	0,5	-1,3
Emploi	354,3	357,3	2,5	3,0	3,0	-1,9	0,8	0,8	-0,5
Emploi à temps plein	297,8	300,5	2,9	2,7	2,7	3,4	0,9	0,9	1,1
Emploi à temps partiel	56,5	56,8	2,4	0,3	0,3	-5,3	0,5	0,5	-8,5
Chômage	32,8	31,7	2,1	-1,1	-1,1	-3,2	-3,4	-3,4	-9,2
Taux d'activité	63,3	63,6	0,4	0,3	0,3	-0,9
Taux de chômage	8,5	8,1	0,5	-0,4	-0,4	-0,8
Taux d'emploi	58,0	58,4	0,4	0,4	0,4	-0,4
Québec									
Population	6 282,8	6 288,9	...	6,1	6,1	67,1	0,1	0,1	1,1
Population active	4 095,7	4 119,9	14,5	24,2	24,2	29,6	0,6	0,6	0,7
Emploi	3 789,4	3 804,1	14,8	14,7	14,7	59,1	0,4	0,4	1,6
Emploi à temps plein	3 110,5	3 102,9	19,3	-7,6	-7,6	32,4	-0,2	-0,2	1,1
Emploi à temps partiel	678,9	701,2	17,6	22,3	22,3	26,7	3,3	3,3	4,0
Chômage	306,3	315,7	13,6	9,4	9,4	-29,6	3,1	3,1	-8,6
Taux d'activité	65,2	65,5	0,2	0,3	0,3	-0,2
Taux de chômage	7,5	7,7	0,3	0,2	0,2	-0,7
Taux d'emploi	60,3	60,5	0,2	0,2	0,2	0,3

Voir les notes à la fin du tableau.

Tableau 3 – suite

Caractéristiques de la population active selon la province, données désaisonnalisées

	Décembre 2006	Janvier 2007	E.-T. ¹	Variation depuis			Variation en pourcentage depuis		
				le mois dernier	décembre dernier	douze mois	le mois dernier	décembre dernier	douze mois
en milliers (sauf les taux)									
Ontario									
Population	10 290,9	10 301,5	...	10,6	10,6	135,6	0,1	0,1	1,3
Population active	6 968,6	7 001,0	18,4	32,4	32,4	101,8	0,5	0,5	1,5
Emploi	6 546,6	6 554,2	18,1	7,6	7,6	101,4	0,1	0,1	1,6
Emploi à temps plein	5 354,6	5 353,4	23,0	-1,2	-1,2	43,0	0,0	0,0	0,8
Emploi à temps partiel	1 191,9	1 200,8	21,2	8,9	8,9	58,4	0,7	0,7	5,1
Chômage	422,0	446,7	15,3	24,7	24,7	0,3	5,9	5,9	0,1
Taux d'activité	67,7	68,0	0,2	0,3	0,3	0,1
Taux de chômage	6,1	6,4	0,2	0,3	0,3	-0,1
Taux d'emploi	63,6	63,6	0,2	0,0	0,0	0,1
Manitoba									
Population	893,8	894,3	...	0,5	0,5	4,5	0,1	0,1	0,5
Population active	612,6	619,0	2,8	6,4	6,4	6,6	1,0	1,0	1,1
Emploi	587,6	590,7	2,8	3,1	3,1	5,0	0,5	0,5	0,9
Emploi à temps plein	472,4	478,5	3,9	6,1	6,1	12,0	1,3	1,3	2,6
Emploi à temps partiel	115,2	112,2	3,6	-3,0	-3,0	-7,0	-2,6	-2,6	-5,9
Chômage	25,0	28,3	2,1	3,3	3,3	1,6	13,2	13,2	6,0
Taux d'activité	68,5	69,2	0,3	0,7	0,7	0,4
Taux de chômage	4,1	4,6	0,3	0,5	0,5	0,2
Taux d'emploi	65,7	66,1	0,3	0,4	0,4	0,3
Saskatchewan									
Population	746,3	747,0	...	0,7	0,7	-0,7	0,1	0,1	-0,1
Population active	524,0	526,8	2,4	2,8	2,8	17,2	0,5	0,5	3,4
Emploi	502,8	505,1	2,5	2,3	2,3	22,0	0,5	0,5	4,6
Emploi à temps plein	407,7	409,8	3,3	2,1	2,1	19,5	0,5	0,5	5,0
Emploi à temps partiel	95,1	95,4	2,9	0,3	0,3	2,5	0,3	0,3	2,7
Chômage	21,2	21,6	1,9	0,4	0,4	-4,9	1,9	1,9	-18,5
Taux d'activité	70,2	70,5	0,3	0,3	0,3	2,3
Taux de chômage	4,0	4,1	0,4	0,1	0,1	-1,1
Taux d'emploi	67,4	67,6	0,3	0,2	0,2	3,0
Alberta									
Population	2 692,1	2 703,1	...	11,0	11,0	106,5	0,4	0,4	4,1
Population active	1 974,4	1 997,7	8,0	23,3	23,3	117,9	1,2	1,2	6,3
Emploi	1 908,4	1 932,5	8,3	24,1	24,1	117,9	1,3	1,3	6,5
Emploi à temps plein	1 615,5	1 633,2	10,8	17,7	17,7	118,2	1,1	1,1	7,8
Emploi à temps partiel	292,9	299,3	9,8	6,4	6,4	-0,3	2,2	2,2	-0,1
Chômage	66,0	65,2	5,6	-0,8	-0,8	0,0	-1,2	-1,2	0,0
Taux d'activité	73,3	73,9	0,3	0,6	0,6	1,5
Taux de chômage	3,3	3,3	0,3	0,0	0,0	-0,2
Taux d'emploi	70,9	71,5	0,3	0,6	0,6	1,6
Colombie-Britannique									
Population	3 538,0	3 543,7	...	5,7	5,7	59,9	0,2	0,2	1,7
Population active	2 340,7	2 352,0	10,0	11,3	11,3	69,3	0,5	0,5	3,0
Emploi	2 218,5	2 250,2	10,1	31,7	31,7	81,2	1,4	1,4	3,7
Emploi à temps plein	1 773,2	1 794,3	13,5	21,1	21,1	57,6	1,2	1,2	3,3
Emploi à temps partiel	445,3	455,9	12,5	10,6	10,6	23,6	2,4	2,4	5,5
Chômage	122,2	101,8	7,3	-20,4	-20,4	-11,9	-16,7	-16,7	-10,5
Taux d'activité	66,2	66,4	0,3	0,2	0,2	0,9
Taux de chômage	5,2	4,3	0,3	-0,9	-0,9	-0,7
Taux d'emploi	62,7	63,5	0,3	0,8	0,8	1,2

1. Erreur-type moyenne du changement entre deux mois (voir « Erreur d'échantillonnage » dans Qualité des données pour plus d'explications).

Note(s) : Tableau CANSIM connexe 282-0087

Tableau 4-1

Certaines caractéristiques de la population active (données désaisonnalisées) — Terre-Neuve-et-Labrador

	Décembre 2006	Janvier 2007	E.-T. ¹	Variation depuis			Variation en pourcentage depuis		
				le mois dernier	décembre dernier	douze mois	le mois dernier	décembre dernier	douze mois
en milliers (sauf les taux)									
Les deux sexes, 15 ans et plus									
Population	426,4	426,1	...	-0,3	-0,3	-2,9	-0,1	-0,1	-0,7
Population active	253,9	255,0	2,2	1,1	1,1	4,8	0,4	0,4	1,9
Emploi	218,9	215,8	2,3	-3,1	-3,1	6,5	-1,4	-1,4	3,1
Emploi à temps plein	184,7	183,2	2,6	-1,5	-1,5	7,4	-0,8	-0,8	4,2
Chômage	35,0	39,2	2,2	4,2	4,2	-1,7	12,0	12,0	-4,2
Taux d'activité	59,5	59,8	0,5	0,3	0,3	1,5
Taux de chômage	13,8	15,4	0,8	1,6	1,6	-0,9
Taux d'emploi	51,3	50,6	0,5	-0,7	-0,7	1,8
Taux de temps partiel	15,6	15,1	0,9	-0,5	-0,5	-0,9
Les deux sexes, 15 à 24 ans									
Population	65,4	65,1	...	-0,3	-0,3	-2,7	-0,5	-0,5	-4,0
Population active	36,4	36,0	1,2	-0,4	-0,4	1,1	-1,1	-1,1	3,2
Emploi	28,4	27,8	1,1	-0,6	-0,6	2,6	-2,1	-2,1	10,3
Chômage	7,9	8,2	1,1	0,3	0,3	-1,5	3,8	3,8	-15,5
Taux d'activité	55,7	55,3	1,8	-0,4	-0,4	3,8
Taux de chômage	21,7	22,8	2,8	1,1	1,1	-5,0
Taux d'emploi	43,4	42,7	1,6	-0,7	-0,7	5,5
Taux de temps partiel	41,5	41,7	3,6	0,2	0,2	-9,1
Hommes, 25 ans et plus									
Population	174,7	174,6	...	-0,1	-0,1	-0,4	-0,1	-0,1	-0,2
Population active	115,0	115,9	1,2	0,9	0,9	3,5	0,8	0,8	3,1
Emploi	98,8	97,1	1,4	-1,7	-1,7	3,1	-1,7	-1,7	3,3
Chômage	16,2	18,9	1,4	2,7	2,7	0,5	16,7	16,7	2,7
Taux d'activité	65,8	66,4	0,7	0,6	0,6	2,2
Taux de chômage	14,1	16,3	1,1	2,2	2,2	-0,1
Taux d'emploi	56,6	55,6	0,8	-1,0	-1,0	1,9
Taux de temps partiel	5,2	4,5	0,8	-0,6	-0,6	-0,4
Femmes, 25 ans et plus									
Population	186,3	186,4	...	0,1	0,1	0,2	0,1	0,1	0,1
Population active	102,5	103,0	1,3	0,5	0,5	0,1	0,5	0,5	0,1
Emploi	91,7	90,9	1,3	-0,8	-0,8	0,8	-0,9	-0,9	0,9
Chômage	10,9	12,1	1,2	1,2	1,2	-0,8	11,0	11,0	-6,2
Taux d'activité	55,0	55,3	0,7	0,3	0,3	0,0
Taux de chômage	10,6	11,7	1,1	1,1	1,1	-0,8
Taux d'emploi	49,2	48,8	0,7	-0,4	-0,4	0,4
Taux de temps partiel	18,8	18,2	1,4	-0,6	-0,6	0,4
Branche d'activité									
	218,9	215,8	2,3	-3,1	-3,1	6,5	-1,4	-1,4	3,1
Secteur de la production de biens									
	50,4	47,8	1,9	-2,6	-2,6	0,4	-5,2	-5,2	0,8
Agriculture	1,7	1,8	0,4	0,1	0,1	-0,4	5,9	5,9	-18,2
Foresterie, pêche, mine et extraction de gaz	17,9	17,9	1,1	0,0	0,0	3,0	0,0	0,0	20,1
Services publics	1,4	1,7	0,3	0,3	0,3	-0,7	21,4	21,4	-29,2
Construction	13,6	11,9	1,0	-1,7	-1,7	0,0	-12,5	-12,5	0,0
Fabrication	15,8	14,6	1,1	-1,2	-1,2	-1,4	-7,6	-7,6	-8,8
Secteur des services									
	168,5	168,0	2,0	-0,5	-0,5	6,1	-0,3	-0,3	3,8
Commerce	38,1	38,0	1,2	-0,1	-0,1	1,6	-0,3	-0,3	4,4
Transport et entreposage	11,3	10,8	0,7	-0,5	-0,5	-1,7	-4,4	-4,4	-13,6
Finance, assurances, immobilier et location	6,4	6,5	0,5	0,1	0,1	-0,6	1,6	1,6	-8,5
Services professionnels, scientifiques et techniques	5,8	7,0	0,5	1,2	1,2	0,3	20,7	20,7	4,5
Services aux entreprises, services relatifs aux bâtiments et autres services de soutien	9,3	7,9	0,7	-1,4	-1,4	1,2	-15,1	-15,1	17,9
Services d'enseignement	18,6	19,1	0,8	0,5	0,5	3,3	2,7	2,7	20,9
Soins de santé et assistance sociale	29,7	29,4	1,0	-0,3	-0,3	-1,1	-1,0	-1,0	-3,6
Information, culture et loisirs	9,1	9,1	0,6	0,0	0,0	2,4	0,0	0,0	35,8
Hébergement et services de restauration	12,4	13,3	1,0	0,9	0,9	-0,3	7,3	7,3	-2,2
Autres services	11,4	10,6	0,7	-0,8	-0,8	0,1	-7,0	-7,0	1,0
Administrations publiques	16,3	16,3	0,8	0,0	0,0	0,9	0,0	0,0	5,8

1. Erreur-type moyenne du changement entre deux mois (voir « Erreur d'échantillonnage » dans Qualité des données pour plus d'explications).

Note(s) : Tableaux CANSIM connexes 282-0087, 282-0088

Tableau 4-2
Certaines caractéristiques de la population active (données désaisonnalisées) — Île-du-Prince-Édouard

	Décembre 2006	Janvier 2007	E.-T. ¹	Variation depuis			Variation en pourcentage depuis		
				le mois dernier	décembre dernier	douze mois	le mois dernier	décembre dernier	douze mois
en milliers (sauf les taux)									
Les deux sexes, 15 ans et plus									
Population	112,7	112,8	...	0,1	0,1	0,9	0,1	0,1	0,8
Population active	78,3	78,6	0,6	0,3	0,3	1,7	0,4	0,4	2,2
Emploi	68,6	70,2	0,7	1,6	1,6	1,5	2,3	2,3	2,2
Emploi à temps plein	56,6	58,2	0,8	1,6	1,6	0,2	2,8	2,8	0,3
Chômage	9,7	8,4	0,6	-1,3	-1,3	0,2	-13,4	-13,4	2,4
Taux d'activité	69,5	69,7	0,5	0,2	0,2	1,0
Taux de chômage	12,4	10,7	0,7	-1,7	-1,7	0,0
Taux d'emploi	60,9	62,2	0,6	1,3	1,3	0,8
Taux de temps partiel	17,5	17,1	0,9	-0,4	-0,4	1,5
Les deux sexes, 15 à 24 ans									
Population	19,8	19,8	...	0,0	0,0	0,0	0,0	0,0	0,0
Population active	14,3	14,0	0,4	-0,3	-0,3	0,5	-2,1	-2,1	3,7
Emploi	11,8	12,4	0,4	0,6	0,6	0,7	5,1	5,1	6,0
Chômage	2,5	1,6	0,3	-0,9	-0,9	-0,2	-36,0	-36,0	-11,1
Taux d'activité	72,2	70,7	1,8	-1,5	-1,5	2,5
Taux de chômage	17,5	11,4	2,2	-6,1	-6,1	-1,9
Taux d'emploi	59,6	62,6	1,8	3,0	3,0	3,5
Taux de temps partiel	41,5	40,3	3,1	-1,2	-1,2	3,6
Hommes, 25 ans et plus									
Population	44,5	44,5	...	0,0	0,0	0,3	0,0	0,0	0,7
Population active	33,1	33,5	0,3	0,4	0,4	0,9	1,2	1,2	2,8
Emploi	28,7	29,7	0,4	1,0	1,0	0,6	3,5	3,5	2,1
Chômage	4,3	3,8	0,4	-0,5	-0,5	0,3	-11,6	-11,6	8,6
Taux d'activité	74,4	75,3	0,8	0,9	0,9	1,5
Taux de chômage	13,0	11,3	1,1	-1,7	-1,7	0,6
Taux d'emploi	64,5	66,7	0,9	2,2	2,2	0,9
Taux de temps partiel	5,9	6,4	0,9	0,5	0,5	0,6
Femmes, 25 ans et plus									
Population	48,4	48,4	...	0,0	0,0	0,4	0,0	0,0	0,8
Population active	31,0	31,0	0,3	0,0	0,0	0,2	0,0	0,0	0,6
Emploi	28,1	28,1	0,4	0,0	0,0	0,2	0,0	0,0	0,7
Chômage	2,9	2,9	0,3	0,0	0,0	0,0	0,0	0,0	0,0
Taux d'activité	64,0	64,0	0,7	0,0	0,0	-0,2
Taux de chômage	9,4	9,4	1,0	0,0	0,0	0,0
Taux d'emploi	58,1	58,1	0,8	0,0	0,0	0,0
Taux de temps partiel	19,2	18,1	1,6	-1,1	-1,1	1,3
Branche d'activité									
	68,6	70,2	0,7	1,6	1,6	1,5	2,3	2,3	2,2
Secteur de la production de biens									
Agriculture	18,5	18,9	0,5	0,4	0,4	-0,1	2,2	2,2	-0,5
Foresterie, pêche, mine et extraction de gaz	4,0	3,9	0,3	-0,1	-0,1	0,1	-2,5	-2,5	2,6
Services publics	2,2	2,6	0,2	0,4	0,4	0,4	18,2	18,2	18,2
Construction	0,2	0,2	0,1	0,0	0,0	-0,2	0,0	0,0	-50,0
Fabrication	5,7	5,3	0,3	-0,4	-0,4	-0,5	-7,0	-7,0	-8,6
	6,5	6,8	0,3	0,3	0,3	-0,1	4,6	4,6	-1,4
Secteur des services									
Commerce	50,1	51,3	0,6	1,2	1,2	1,6	2,4	2,4	3,2
Transport et entreposage	9,8	9,8	0,3	0,0	0,0	0,4	0,0	0,0	4,3
Finance, assurances, immobilier et location	2,4	2,5	0,2	0,1	0,1	0,5	4,2	4,2	25,0
Services professionnels, scientifiques et techniques	2,4	2,3	0,1	-0,1	-0,1	0,2	-4,2	-4,2	9,5
Services aux entreprises, services relatifs aux bâtiments et autres services de soutien	2,5	2,4	0,2	-0,1	-0,1	-0,5	-4,0	-4,0	-17,2
Services d'enseignement	2,6	2,8	0,3	0,2	0,2	0,5	7,7	7,7	21,7
Soins de santé et assistance sociale	4,8	4,7	0,3	-0,1	-0,1	0,0	-2,1	-2,1	0,0
Information, culture et loisirs	7,9	8,6	0,3	0,7	0,7	0,7	8,9	8,9	8,9
Hébergement et services de restauration	2,5	2,8	0,2	0,3	0,3	0,0	12,0	12,0	0,0
Autres services	5,8	6,3	0,3	0,5	0,5	0,5	8,6	8,6	8,6
Administrations publiques	2,6	2,6	0,2	0,0	0,0	-0,8	0,0	0,0	-23,5
	6,8	6,5	0,3	-0,3	-0,3	0,2	-4,4	-4,4	3,2

1. Erreur-type moyenne du changement entre deux mois (voir « Erreur d'échantillonnage » dans Qualité des données pour plus d'explications).

Note(s) : Tableaux CANSIM connexes 282-0087, 282-0088

Tableau 4-3
Certaines caractéristiques de la population active (données désaisonnalisées) — Nouvelle-Écosse

	Décembre 2006	Janvier 2007	E.-T. ¹	Variation depuis			Variation en pourcentage depuis		
				le mois dernier	décembre dernier	douze mois	le mois dernier	décembre dernier	douze mois
Les deux sexes, 15 ans et plus									
Population	763,5	763,5	...	0,0	0,0	1,3	0,0	0,0	0,2
Population active	480,5	487,0	2,7	6,5	6,5	6,5	1,4	1,4	1,4
Emploi	445,4	449,1	3,0	3,7	3,7	6,4	0,8	0,8	1,4
Emploi à temps plein	364,0	369,1	3,7	5,1	5,1	7,3	1,4	1,4	2,0
Chômage	35,1	37,9	2,6	2,8	2,8	0,2	8,0	8,0	0,5
Taux d'activité	62,9	63,8	0,4	0,9	0,9	0,8
Taux de chômage	7,3	7,8	0,5	0,5	0,5	0,0
Taux d'emploi	58,3	58,8	0,4	0,5	0,5	0,7
Taux de temps partiel	18,3	17,8	0,7	-0,5	-0,5	-0,5
Les deux sexes, 15 à 24 ans									
Population	122,8	122,7	...	-0,1	-0,1	-0,8	-0,1	-0,1	-0,6
Population active	81,0	82,1	1,7	1,1	1,1	-0,8	1,4	1,4	-1,0
Emploi	71,0	71,1	1,7	0,1	0,1	-1,5	0,1	0,1	-2,1
Chômage	10,0	11,0	1,5	1,0	1,0	0,7	10,0	10,0	6,8
Taux d'activité	66,0	66,9	1,4	0,9	0,9	-0,2
Taux de chômage	12,3	13,4	1,7	1,1	1,1	1,0
Taux d'emploi	57,8	57,9	1,3	0,1	0,1	-0,9
Taux de temps partiel	45,9	44,0	2,4	-1,9	-1,9	-0,7
Hommes, 25 ans et plus									
Population	305,8	305,9	...	0,1	0,1	0,7	0,0	0,0	0,2
Population active	206,9	210,2	1,5	3,3	3,3	4,1	1,6	1,6	2,0
Emploi	190,9	194,0	1,7	3,1	3,1	4,2	1,6	1,6	2,2
Chômage	16,0	16,1	1,5	0,1	0,1	-0,2	0,6	0,6	-1,2
Taux d'activité	67,7	68,7	0,5	1,0	1,0	1,2
Taux de chômage	7,7	7,7	0,7	0,0	0,0	-0,2
Taux d'emploi	62,4	63,4	0,5	1,0	1,0	1,2
Taux de temps partiel	7,1	7,5	0,7	0,4	0,4	0,9
Femmes, 25 ans et plus									
Population	334,9	335,0	...	0,1	0,1	1,4	0,0	0,0	0,4
Population active	192,6	194,8	1,4	2,2	2,2	3,3	1,1	1,1	1,7
Emploi	183,6	183,9	1,5	0,3	0,3	3,5	0,2	0,2	1,9
Chômage	9,1	10,8	1,3	1,7	1,7	-0,3	18,7	18,7	-2,7
Taux d'activité	57,5	58,1	0,4	0,6	0,6	0,7
Taux de chômage	4,7	5,5	0,6	0,8	0,8	-0,3
Taux d'emploi	54,8	54,9	0,4	0,1	0,1	0,8
Taux de temps partiel	19,3	18,5	1,1	-0,7	-0,7	-1,4
Branche d'activité									
	445,4	449,1	3,0	3,7	3,7	6,4	0,8	0,8	1,4
Secteur de la production de biens									
Agriculture	86,3	85,4	2,2	-0,9	-0,9	-3,0	-1,0	-1,0	-3,4
Forêt, pêche, mine et extraction de gaz	4,5	5,0	0,6	0,5	0,5	0,1	11,1	11,1	2,0
Services publics	11,7	12,6	1,0	0,9	0,9	-2,0	7,7	7,7	-13,7
Construction	2,2	1,8	0,2	-0,4	-0,4	0,1	-18,2	-18,2	5,9
Fabrication	27,9	24,3	1,4	-3,6	-3,6	-2,1	-12,9	-12,9	-8,0
	40,0	41,8	1,4	1,8	1,8	1,0	4,5	4,5	2,5
Secteur des services									
Commerce	359,1	363,6	2,9	4,5	4,5	9,3	1,3	1,3	2,6
Transport et entreposage	78,8	79,2	1,9	0,4	0,4	0,1	0,5	0,5	0,1
Finance, assurances, immobilier et location	18,1	18,2	1,0	0,1	0,1	-0,5	0,6	0,6	-2,7
Services professionnels, scientifiques et techniques	24,5	23,9	1,0	-0,6	-0,6	1,8	-2,4	-2,4	8,1
Services aux entreprises, services relatifs aux bâtiments et autres services de soutien	16,8	18,3	1,0	1,5	1,5	-0,5	8,9	8,9	-2,7
Services d'enseignement	29,0	28,9	1,3	-0,1	-0,1	1,7	-0,3	-0,3	6,2
Soins de santé et assistance sociale	34,9	36,2	1,4	1,3	1,3	-0,3	3,7	3,7	-0,8
Information, culture et loisirs	60,8	61,2	1,3	0,4	0,4	5,3	0,7	0,7	9,5
Hébergement et services de restauration	16,3	15,7	1,0	-0,6	-0,6	0,1	-3,7	-3,7	0,6
Autres services	31,5	33,3	1,4	1,8	1,8	2,4	5,7	5,7	7,8
Administrations publiques	20,0	20,8	1,1	0,8	0,8	0,2	4,0	4,0	1,0
	28,6	28,0	1,1	-0,6	-0,6	-0,9	-2,1	-2,1	-3,1

1. Erreur-type moyenne du changement entre deux mois (voir « Erreur d'échantillonnage » dans Qualité des données pour plus d'explications).

Note(s) : Tableaux CANSIM connexes 282-0087, 282-0088

Tableau 4-4
Certaines caractéristiques de la population active (données désaisonnalisées) — Nouveau-Brunswick

	Décembre 2006	Janvier 2007	E.-T. ¹	Variation depuis			Variation en pourcentage depuis		
				le mois dernier	décembre dernier	douze mois	le mois dernier	décembre dernier	douze mois
en milliers (sauf les taux)									
Les deux sexes, 15 ans et plus									
Population	611,2	611,4	...	0,2	0,2	0,1	0,0	0,0	0,0
Population active	387,1	389,0	2,3	1,9	1,9	-5,1	0,5	0,5	-1,3
Emploi	354,3	357,3	2,5	3,0	3,0	-1,9	0,8	0,8	-0,5
Emploi à temps plein	297,8	300,5	2,9	2,7	2,7	3,4	0,9	0,9	1,1
Chômage	32,8	31,7	2,1	-1,1	-1,1	-3,2	-3,4	-3,4	-9,2
Taux d'activité	63,3	63,6	0,4	0,3	0,3	-0,9
Taux de chômage	8,5	8,1	0,5	-0,4	-0,4	-0,8
Taux d'emploi	58,0	58,4	0,4	0,4	0,4	-0,4
Taux de temps partiel	15,9	15,9	0,7	0,0	0,0	-1,4
Les deux sexes, 15 à 24 ans									
Population	95,2	95,1	...	-0,1	-0,1	-1,0	-0,1	-0,1	-1,0
Population active	60,9	61,6	1,4	0,7	0,7	-3,8	1,1	1,1	-5,8
Emploi	52,9	53,2	1,4	0,3	0,3	-3,2	0,6	0,6	-5,7
Chômage	8,0	8,4	1,1	0,4	0,4	-0,6	5,0	5,0	-6,7
Taux d'activité	64,0	64,8	1,4	0,8	0,8	-3,3
Taux de chômage	13,1	13,6	1,6	0,5	0,5	-0,2
Taux d'emploi	55,6	55,9	1,4	0,3	0,3	-2,8
Taux de temps partiel	35,3	35,7	2,3	0,4	0,4	-5,2
Hommes, 25 ans et plus									
Population	249,5	249,6	...	0,1	0,1	0,7	0,0	0,0	0,3
Population active	169,6	171,5	1,3	1,9	1,9	-0,6	1,1	1,1	-0,3
Emploi	154,9	157,0	1,5	2,1	2,1	0,5	1,4	1,4	0,3
Chômage	14,7	14,5	1,4	-0,2	-0,2	-1,1	-1,4	-1,4	-7,1
Taux d'activité	68,0	68,7	0,5	0,7	0,7	-0,4
Taux de chômage	8,7	8,5	0,8	-0,2	-0,2	-0,6
Taux d'emploi	62,1	62,9	0,6	0,8	0,8	0,0
Taux de temps partiel	5,9	6,3	0,7	0,4	0,4	0,4
Femmes, 25 ans et plus									
Population	266,5	266,7	...	0,2	0,2	0,4	0,1	0,1	0,2
Population active	156,6	155,8	1,2	-0,8	-0,8	-0,7	-0,5	-0,5	-0,4
Emploi	146,5	147,0	1,3	0,5	0,5	0,8	0,3	0,3	0,5
Chômage	10,1	8,8	1,1	-1,3	-1,3	-1,5	-12,9	-12,9	-14,6
Taux d'activité	58,8	58,4	0,5	-0,4	-0,4	-0,4
Taux de chômage	6,4	5,6	0,7	-0,8	-0,8	-1,0
Taux d'emploi	55,0	55,1	0,5	0,1	0,1	0,2
Taux de temps partiel	19,5	19,0	1,1	-0,5	-0,5	-1,4
Branche d'activité									
	354,3	357,3	2,5	3,0	3,0	-1,9	0,8	0,8	-0,5
Secteur de la production de biens									
Agriculture	80,1	83,8	1,9	3,7	3,7	4,7	4,6	4,6	5,9
Forêt, pêche, mine et extraction de gaz	6,0	7,4	0,6	1,4	1,4	-0,5	23,3	23,3	-6,3
Services publics	10,0	9,9	0,8	-0,1	-0,1	-1,3	-1,0	-1,0	-11,6
Construction	3,1	4,5	0,3	1,4	1,4	0,9	45,2	45,2	25,0
Fabrication	22,7	22,9	1,2	0,2	0,2	2,8	0,9	0,9	13,9
	38,3	39,1	1,3	0,8	0,8	2,8	2,1	2,1	7,7
Secteur des services									
Commerce	274,2	273,5	2,4	-0,7	-0,7	-6,6	-0,3	-0,3	-2,4
Transport et entreposage	58,0	56,3	1,4	-1,7	-1,7	-3,3	-2,9	-2,9	-5,5
Finance, assurances, immobilier et location	20,2	19,3	0,9	-0,9	-0,9	-0,2	-4,5	-4,5	-1,0
Services professionnels, scientifiques et techniques	17,7	17,5	0,8	-0,2	-0,2	3,8	-1,1	-1,1	27,7
Services aux entreprises, services relatifs aux bâtiments et autres services de soutien	13,9	14,3	0,8	0,4	0,4	-0,7	2,9	2,9	-4,7
Services d'enseignement	19,7	19,8	1,1	0,1	0,1	-3,2	0,5	0,5	-13,9
Soins de santé et assistance sociale	26,0	26,7	1,0	0,7	0,7	-0,8	2,7	2,7	-2,9
Information, culture et loisirs	46,2	47,8	1,1	1,6	1,6	2,3	3,5	3,5	5,1
Hébergement et services de restauration	11,4	11,1	0,8	-0,3	-0,3	-1,3	-2,6	-2,6	-10,5
Autres services	23,2	23,7	1,1	0,5	0,5	-0,9	2,2	2,2	-3,7
Administrations publiques	17,4	16,5	1,0	-0,9	-0,9	-1,1	-5,2	-5,2	-6,2
	20,4	20,3	0,9	-0,1	-0,1	-1,4	-0,5	-0,5	-6,5

1. Erreur-type moyenne du changement entre deux mois (voir « Erreur d'échantillonnage » dans Qualité des données pour plus d'explications).

Note(s) : Tableaux CANSIM connexes 282-0087, 282-0088

Tableau 4-5
Certaines caractéristiques de la population active (données désaisonnalisées) — Québec

	Décembre 2006	Janvier 2007	E.-T. ¹	Variation depuis			Variation en pourcentage depuis		
				le mois dernier	décembre dernier	douze mois	le mois dernier	décembre dernier	douze mois
en milliers (sauf les taux)									
Les deux sexes, 15 ans et plus									
Population	6 282,8	6 288,9	...	6,1	6,1	67,1	0,1	0,1	1,1
Population active	4 095,7	4 119,9	14,5	24,2	24,2	29,6	0,6	0,6	0,7
Emploi	3 789,4	3 804,1	14,8	14,7	14,7	59,1	0,4	0,4	1,6
Emploi à temps plein	3 110,5	3 102,9	19,3	-7,6	-7,6	32,4	-0,2	-0,2	1,1
Chômage	306,3	315,7	13,6	9,4	9,4	-29,6	3,1	3,1	-8,6
Taux d'activité	65,2	65,5	0,2	0,3	0,3	-0,2
Taux de chômage	7,5	7,7	0,3	0,2	0,2	-0,7
Taux d'emploi	60,3	60,5	0,2	0,2	0,2	0,3
Taux de temps partiel	17,9	18,4	0,5	0,5	0,5	0,4
Les deux sexes, 15 à 24 ans									
Population	952,3	952,9	...	0,6	0,6	2,7	0,1	0,1	0,3
Population active	627,0	627,2	8,5	0,2	0,2	-9,4	0,0	0,0	-1,5
Emploi	550,1	540,9	8,2	-9,2	-9,2	-4,8	-1,7	-1,7	-0,9
Chômage	76,9	86,3	7,6	9,4	9,4	-4,6	12,2	12,2	-5,1
Taux d'activité	65,8	65,8	0,9	0,0	0,0	-1,2
Taux de chômage	12,3	13,8	1,1	1,5	1,5	-0,5
Taux d'emploi	57,8	56,8	0,9	-1,0	-1,0	-0,6
Taux de temps partiel	47,1	48,8	1,6	1,7	1,7	2,6
Hommes, 25 ans et plus									
Population	2 603,2	2 606,0	...	2,8	2,8	32,8	0,1	0,1	1,3
Population active	1 860,2	1 868,7	7,9	8,5	8,5	8,4	0,5	0,5	0,5
Emploi	1 721,2	1 731,4	8,4	10,2	10,2	8,4	0,6	0,6	0,5
Chômage	139,0	137,3	8,1	-1,7	-1,7	-0,1	-1,2	-1,2	-0,1
Taux d'activité	71,5	71,7	0,3	0,2	0,2	-0,6
Taux de chômage	7,5	7,3	0,4	-0,2	-0,2	-0,1
Taux d'emploi	66,1	66,4	0,3	0,3	0,3	-0,6
Taux de temps partiel	6,8	7,5	0,5	0,8	0,8	0,6
Femmes, 25 ans et plus									
Population	2 727,3	2 730,0	...	2,7	2,7	31,7	0,1	0,1	1,2
Population active	1 608,5	1 624,0	8,1	15,5	15,5	30,6	1,0	1,0	1,9
Emploi	1 518,2	1 531,8	8,2	13,6	13,6	55,4	0,9	0,9	3,8
Chômage	90,3	92,2	7,3	1,9	1,9	-24,9	2,1	2,1	-21,3
Taux d'activité	59,0	59,5	0,3	0,5	0,5	0,4
Taux de chômage	5,6	5,7	0,4	0,1	0,1	-1,6
Taux d'emploi	55,7	56,1	0,3	0,4	0,4	1,4
Taux de temps partiel	20,0	20,0	0,7	0,0	0,0	-0,5
Branche d'activité									
	3 789,4	3 804,1	14,8	14,7	14,7	59,1	0,4	0,4	1,6
Secteur de la production de biens									
Agriculture	880,2	885,2	12,1	5,0	5,0	-38,4	0,6	0,6	-4,2
Forêt, pêche, mine et extraction de gaz	66,5	63,9	3,6	-2,6	-2,6	-0,3	-3,9	-3,9	-0,5
Services publics	34,6	38,6	2,3	4,0	4,0	-4,2	11,6	11,6	-9,8
Construction	25,5	24,9	1,9	-0,6	-0,6	-6,6	-2,4	-2,4	-21,0
Fabrication	178,2	178,0	6,4	-0,2	-0,2	-8,8	-0,1	-0,1	-4,7
	575,3	579,7	10,0	4,4	4,4	-18,7	0,8	0,8	-3,1
Secteur des services									
Commerce	2 909,3	2 918,9	15,9	9,6	9,6	97,5	0,3	0,3	3,5
Transport et entreposage	636,3	641,2	10,7	4,9	4,9	-0,1	0,8	0,8	0,0
Finance, assurances, immobilier et location	173,9	169,6	6,0	-4,3	-4,3	6,6	-2,5	-2,5	4,0
Services professionnels, scientifiques et techniques	230,9	224,9	6,3	-6,0	-6,0	9,7	-2,6	-2,6	4,5
Services aux entreprises, services relatifs aux bâtiments et autres services de soutien	254,4	253,2	7,5	-1,2	-1,2	23,0	-0,5	-0,5	10,0
Services d'enseignement	150,0	149,6	6,3	-0,4	-0,4	17,5	-0,3	-0,3	13,2
Soins de santé et assistance sociale	257,0	266,0	7,2	9,0	9,0	10,1	3,5	3,5	3,9
Information, culture et loisirs	454,3	456,5	7,9	2,2	2,2	13,5	0,5	0,5	3,0
Hébergement et services de restauration	160,3	168,4	6,2	8,1	8,1	10,0	5,1	5,1	6,3
Autres services	220,1	217,4	6,9	-2,7	-2,7	7,8	-1,2	-1,2	3,7
Administrations publiques	159,3	163,4	5,9	4,1	4,1	9,0	2,6	2,6	5,8
	212,7	208,8	5,7	-3,9	-3,9	-9,4	-1,8	-1,8	-4,3

1. Erreur-type moyenne du changement entre deux mois (voir « Erreur d'échantillonnage » dans Qualité des données pour plus d'explications).

Note(s) : Tableaux CANSIM connexes 282-0087, 282-0088

Tableau 4-6
Certaines caractéristiques de la population active (données désaisonnalisées) — Ontario

	Décembre 2006	Janvier 2007	E.-T. ¹	Variation depuis			Variation en pourcentage depuis		
				le mois dernier	décembre dernier	douze mois	le mois dernier	décembre dernier	douze mois
en milliers (sauf les taux)									
Les deux sexes, 15 ans et plus									
Population	10 290,9	10 301,5	...	10,6	10,6	135,6	0,1	0,1	1,3
Population active	6 968,6	7 001,0	18,4	32,4	32,4	101,8	0,5	0,5	1,5
Emploi	6 546,6	6 554,2	18,1	7,6	7,6	101,4	0,1	0,1	1,6
Emploi à temps plein	5 354,6	5 353,4	23,0	-1,2	-1,2	43,0	0,0	0,0	0,8
Chômage	422,0	446,7	15,3	24,7	24,7	0,3	5,9	5,9	0,1
Taux d'activité	67,7	68,0	0,2	0,3	0,3	0,1
Taux de chômage	6,1	6,4	0,2	0,3	0,3	-0,1
Taux d'emploi	63,6	63,6	0,2	0,0	0,0	0,1
Taux de temps partiel	18,2	18,3	0,3	0,1	0,1	0,6
Les deux sexes, 15 à 24 ans									
Population	1 712,5	1 713,9	...	1,4	1,4	17,8	0,1	0,1	1,0
Population active	1 098,0	1 105,0	11,6	7,0	7,0	-3,4	0,6	0,6	-0,3
Emploi	957,9	959,2	10,7	1,3	1,3	9,2	0,1	0,1	1,0
Chômage	140,1	145,8	9,6	5,7	5,7	-12,6	4,1	4,1	-8,0
Taux d'activité	64,1	64,5	0,7	0,4	0,4	-0,8
Taux de chômage	12,8	13,2	0,8	0,4	0,4	-1,1
Taux d'emploi	55,9	56,0	0,6	0,1	0,1	0,0
Taux de temps partiel	49,9	49,5	1,1	-0,4	-0,4	1,8
Hommes, 25 ans et plus									
Population	4 172,9	4 176,9	...	4,0	4,0	54,4	0,1	0,1	1,3
Population active	3 101,7	3 112,9	9,1	11,2	11,2	17,6	0,4	0,4	0,6
Emploi	2 952,5	2 950,4	9,8	-2,1	-2,1	13,8	-0,1	-0,1	0,5
Chômage	149,3	162,5	8,4	13,2	13,2	3,8	8,8	8,8	2,4
Taux d'activité	74,3	74,5	0,2	0,2	0,2	-0,6
Taux de chômage	4,8	5,2	0,3	0,4	0,4	0,1
Taux d'emploi	70,8	70,6	0,2	-0,2	-0,2	-0,6
Taux de temps partiel	6,1	6,6	0,3	0,5	0,5	0,1
Femmes, 25 ans et plus									
Population	4 405,5	4 410,7	...	5,2	5,2	63,4	0,1	0,1	1,5
Population active	2 768,9	2 783,1	10,2	14,2	14,2	87,6	0,5	0,5	3,2
Emploi	2 636,3	2 644,6	10,0	8,3	8,3	78,4	0,3	0,3	3,1
Chômage	132,7	138,4	8,0	5,7	5,7	9,1	4,3	4,3	7,0
Taux d'activité	62,9	63,1	0,2	0,2	0,2	1,1
Taux de chômage	4,8	5,0	0,3	0,2	0,2	0,2
Taux d'emploi	59,8	60,0	0,2	0,2	0,2	1,0
Taux de temps partiel	20,2	20,1	0,5	-0,1	-0,1	0,7
Branche d'activité									
	6 546,6	6 554,2	18,1	7,6	7,6	101,4	0,1	0,1	1,6
Secteur de la production de biens									
	1 598,0	1 587,3	15,0	-10,7	-10,7	-17,3	-0,7	-0,7	-1,1
Agriculture	104,8	105,7	3,6	0,9	0,9	8,7	0,9	0,9	9,0
Foresterie, pêche, mine et extraction de gaz	42,8	40,9	2,3	-1,9	-1,9	4,7	-4,4	-4,4	13,0
Services publics	52,8	54,1	2,3	1,3	1,3	6,9	2,5	2,5	14,6
Construction	411,9	413,8	8,9	1,9	1,9	3,1	0,5	0,5	0,8
Fabrication	985,7	972,9	12,6	-12,8	-12,8	-40,6	-1,3	-1,3	-4,0
Secteur des services									
	4 948,6	4 966,9	20,5	18,3	18,3	118,7	0,4	0,4	2,4
Commerce	1 026,6	1 026,8	13,4	0,2	0,2	39,8	0,0	0,0	4,0
Transport et entreposage	305,3	297,7	7,8	-7,6	-7,6	-0,1	-2,5	-2,5	0,0
Finance, assurances, immobilier et location	474,7	472,9	9,6	-1,8	-1,8	15,6	-0,4	-0,4	3,4
Services professionnels, scientifiques et techniques	449,8	466,2	9,5	16,4	16,4	7,9	3,6	3,6	1,7
Services aux entreprises, services relatifs aux bâtiments et autres services de soutien	303,7	288,9	8,8	-14,8	-14,8	-17,7	-4,9	-4,9	-5,8
Services d'enseignement	450,5	442,7	8,8	-7,8	-7,8	-15,6	-1,7	-1,7	-3,4
Soins de santé et assistance sociale	658,8	663,0	9,3	4,2	4,2	46,5	0,6	0,6	7,5
Information, culture et loisirs	316,4	318,0	8,4	1,6	1,6	2,9	0,5	0,5	0,9
Hébergement et services de restauration	383,1	403,4	8,7	20,3	20,3	33,9	5,3	5,3	9,2
Autres services	266,7	269,1	7,6	2,4	2,4	13,7	0,9	0,9	5,4
Administrations publiques	313,1	318,1	6,8	5,0	5,0	-8,3	1,6	1,6	-2,5

1. Erreur-type moyenne du changement entre deux mois (voir « Erreur d'échantillonnage » dans Qualité des données pour plus d'explications).

Note(s) : Tableaux CANSIM connexes 282-0087, 282-0088

Tableau 4-7

Certaines caractéristiques de la population active (données désaisonnalisées) — Manitoba

	Décembre 2006	Janvier 2007	E.-T. ¹	Variation depuis			Variation en pourcentage depuis		
				le mois dernier	décembre dernier	douze mois	le mois dernier	décembre dernier	douze mois
Les deux sexes, 15 ans et plus									
Population	893,8	894,3	...	0,5	0,5	4,5	0,1	0,1	0,5
Population active	612,6	619,0	2,8	6,4	6,4	6,6	1,0	1,0	1,1
Emploi	587,6	590,7	2,8	3,1	3,1	5,0	0,5	0,5	0,9
Emploi à temps plein	472,4	478,5	3,9	6,1	6,1	12,0	1,3	1,3	2,6
Chômage	25,0	28,3	2,1	3,3	3,3	1,6	13,2	13,2	6,0
Taux d'activité	68,5	69,2	0,3	0,7	0,7	0,4
Taux de chômage	4,1	4,6	0,3	0,5	0,5	0,2
Taux d'emploi	65,7	66,1	0,3	0,4	0,4	0,3
Taux de temps partiel	19,6	19,0	0,6	-0,6	-0,6	-1,4
Les deux sexes, 15 à 24 ans									
Population	155,8	155,9	...	0,1	0,1	0,4	0,1	0,1	0,3
Population active	109,6	113,0	1,8	3,4	3,4	-0,4	3,1	3,1	-0,4
Emploi	101,4	101,3	1,7	-0,1	-0,1	-3,0	-0,1	-0,1	-2,9
Chômage	8,2	11,6	1,4	3,4	3,4	2,5	41,5	41,5	27,5
Taux d'activité	70,3	72,5	1,1	2,2	2,2	-0,4
Taux de chômage	7,5	10,3	1,2	2,8	2,8	2,3
Taux d'emploi	65,1	65,0	1,1	-0,1	-0,1	-2,1
Taux de temps partiel	42,0	41,7	1,9	-0,4	-0,4	-7,4
Hommes, 25 ans et plus									
Population	360,4	360,6	...	0,2	0,2	2,6	0,1	0,1	0,7
Population active	270,3	271,7	1,4	1,4	1,4	4,7	0,5	0,5	1,8
Emploi	261,6	262,6	1,4	1,0	1,0	4,3	0,4	0,4	1,7
Chômage	8,6	9,1	1,2	0,5	0,5	0,4	5,8	5,8	4,6
Taux d'activité	75,0	75,3	0,4	0,3	0,3	0,7
Taux de chômage	3,2	3,3	0,4	0,1	0,1	0,0
Taux d'emploi	72,6	72,8	0,4	0,2	0,2	0,6
Taux de temps partiel	6,4	6,1	0,6	-0,3	-0,3	-0,1
Femmes, 25 ans et plus									
Population	377,6	377,7	...	0,1	0,1	1,4	0,0	0,0	0,4
Population active	232,8	234,3	1,6	1,5	1,5	2,4	0,6	0,6	1,0
Emploi	224,6	226,7	1,6	2,1	2,1	3,7	0,9	0,9	1,7
Chômage	8,2	7,5	1,1	-0,7	-0,7	-1,4	-8,5	-8,5	-15,7
Taux d'activité	61,7	62,0	0,4	0,3	0,3	0,4
Taux de chômage	3,5	3,2	0,5	-0,3	-0,3	-0,6
Taux d'emploi	59,5	60,0	0,4	0,5	0,5	0,7
Taux de temps partiel	24,8	23,8	1,0	-1,0	-1,0	0,5
Branche d'activité									
	587,6	590,7	2,8	3,1	3,1	5,0	0,5	0,5	0,9
Secteur de la production de biens									
Agriculture	141,3	144,7	2,3	3,4	3,4	7,6	2,4	2,4	5,5
Foresterie, pêche, mine et extraction de gaz	29,5	29,4	1,3	-0,1	-0,1	-0,5	-0,3	-0,3	-1,7
Services publics	6,7	6,8	0,5	0,1	0,1	0,4	1,5	1,5	6,2
Construction	5,0	4,7	0,4	-0,3	-0,3	-1,0	-6,0	-6,0	-17,5
Fabrication	30,5	31,3	1,4	0,8	0,8	1,9	2,6	2,6	6,5
	69,6	72,6	1,7	3,0	3,0	7,0	4,3	4,3	10,7
Secteur des services									
Commerce	446,3	446,0	3,2	-0,3	-0,3	-2,6	-0,1	-0,1	-0,6
Transport et entreposage	92,8	90,0	2,1	-2,8	-2,8	2,6	-3,0	-3,0	3,0
Finance, assurances, immobilier et location	35,1	36,0	1,2	0,9	0,9	1,9	2,6	2,6	5,6
Services professionnels, scientifiques et techniques	32,4	32,8	1,2	0,4	0,4	-4,2	1,2	1,2	-11,4
Services aux entreprises, services relatifs aux bâtiments et autres services de soutien	21,1	22,2	1,1	1,1	1,1	-0,8	5,2	5,2	-3,5
Services d'enseignement	18,5	17,7	1,2	-0,8	-0,8	0,6	-4,3	-4,3	3,5
Soins de santé et assistance sociale	47,5	47,3	1,5	-0,2	-0,2	2,4	-0,4	-0,4	5,3
Information, culture et loisirs	82,1	81,1	1,7	-1,0	-1,0	4,8	-1,2	-1,2	6,3
Hébergement et services de restauration	22,4	23,6	1,1	1,2	1,2	-0,3	5,4	5,4	-1,3
Autres services	35,0	34,8	1,6	-0,2	-0,2	-8,6	-0,6	-0,6	-19,8
Administrations publiques	24,9	24,6	1,2	-0,3	-0,3	-1,7	-1,2	-1,2	-6,5
	34,5	35,8	1,2	1,3	1,3	0,5	3,8	3,8	1,4

1. Erreur-type moyenne du changement entre deux mois (voir « Erreur d'échantillonnage » dans Qualité des données pour plus d'explications).

Note(s) : Tableaux CANSIM connexes 282-0087, 282-0088

Tableau 4-8
Certaines caractéristiques de la population active (données désaisonnalisées) — Saskatchewan

	Décembre 2006	Janvier 2007	E.-T. ¹	Variation depuis			Variation en pourcentage depuis		
				le mois dernier	décembre dernier	douze mois	le mois dernier	décembre dernier	douze mois
en milliers (sauf les taux)									
Les deux sexes, 15 ans et plus									
Population	746,3	747,0	...	0,7	0,7	-0,7	0,1	0,1	-0,1
Population active	524,0	526,8	2,4	2,8	2,8	17,2	0,5	0,5	3,4
Emploi	502,8	505,1	2,5	2,3	2,3	22,0	0,5	0,5	4,6
Emploi à temps plein	407,7	409,8	3,3	2,1	2,1	19,5	0,5	0,5	5,0
Chômage	21,2	21,6	1,9	0,4	0,4	-4,9	1,9	1,9	-18,5
Taux d'activité	70,2	70,5	0,3	0,3	0,3	2,3
Taux de chômage	4,0	4,1	0,4	0,1	0,1	-1,1
Taux d'emploi	67,4	67,6	0,3	0,2	0,2	3,0
Taux de temps partiel	18,9	18,9	0,6	0,0	0,0	-0,3
Les deux sexes, 15 à 24 ans									
Population	137,3	137,3	...	0,0	0,0	-0,9	0,0	0,0	-0,7
Population active	102,3	103,7	1,5	1,4	1,4	8,9	1,4	1,4	9,4
Emploi	94,2	95,3	1,5	1,1	1,1	10,9	1,2	1,2	12,9
Chômage	8,1	8,5	1,2	0,4	0,4	-1,9	4,9	4,9	-18,3
Taux d'activité	74,5	75,5	1,1	1,0	1,0	6,9
Taux de chômage	7,9	8,2	1,2	0,3	0,3	-2,8
Taux d'emploi	68,6	69,4	1,1	0,8	0,8	8,3
Taux de temps partiel	37,4	38,3	1,8	0,9	0,9	-3,8
Hommes, 25 ans et plus									
Population	297,2	297,6	...	0,4	0,4	0,5	0,1	0,1	0,2
Population active	227,7	227,7	1,2	0,0	0,0	5,1	0,0	0,0	2,3
Emploi	220,5	221,4	1,3	0,9	0,9	8,4	0,4	0,4	3,9
Chômage	7,3	6,3	1,1	-1,0	-1,0	-3,3	-13,7	-13,7	-34,4
Taux d'activité	76,6	76,5	0,4	-0,1	-0,1	1,6
Taux de chômage	3,2	2,8	0,5	-0,4	-0,4	-1,5
Taux d'emploi	74,2	74,4	0,5	0,2	0,2	2,7
Taux de temps partiel	7,0	6,4	0,6	-0,6	-0,6	0,0
Femmes, 25 ans et plus									
Population	311,8	312,1	...	0,3	0,3	-0,4	0,1	0,1	-0,1
Population active	193,9	195,3	1,3	1,4	1,4	3,1	0,7	0,7	1,6
Emploi	188,1	188,5	1,4	0,4	0,4	2,8	0,2	0,2	1,5
Chômage	5,8	6,8	0,9	1,0	1,0	0,4	17,2	17,2	6,2
Taux d'activité	62,2	62,6	0,4	0,4	0,4	1,1
Taux de chômage	3,0	3,5	0,5	0,5	0,5	0,2
Taux d'emploi	60,3	60,4	0,4	0,1	0,1	1,0
Taux de temps partiel	23,6	23,8	1,0	0,2	0,2	0,2
Branche d'activité									
	502,8	505,1	2,5	2,3	2,3	22,0	0,5	0,5	4,6
Secteur de la production de biens									
Agriculture	133,4	131,8	2,3	-1,6	-1,6	1,7	-1,2	-1,2	1,3
Foresterie, pêche, mine et extraction de gaz	47,5	45,5	1,6	-2,0	-2,0	-1,3	-4,2	-4,2	-2,8
Services publics	22,5	22,4	1,0	-0,1	-0,1	1,7	-0,4	-0,4	8,2
Construction	4,0	4,0	0,4	0,0	0,0	-0,4	0,0	0,0	-9,1
Fabrication	30,7	30,9	1,3	0,2	0,2	2,5	0,7	0,7	8,8
	28,6	29,2	1,1	0,6	0,6	-0,6	2,1	2,1	-2,0
Secteur des services									
Commerce	369,4	373,3	2,8	3,9	3,9	20,3	1,1	1,1	5,8
Transport et entreposage	85,9	84,4	1,8	-1,5	-1,5	9,9	-1,7	-1,7	13,3
Finance, assurances, immobilier et location	25,2	25,8	1,0	0,6	0,6	1,3	2,4	2,4	5,3
Services professionnels, scientifiques et techniques	27,1	25,9	0,9	-1,2	-1,2	-1,6	-4,4	-4,4	-5,8
Services aux entreprises, services relatifs aux bâtiments et autres services de soutien	19,9	20,1	0,8	0,2	0,2	2,8	1,0	1,0	16,2
Services d'enseignement	11,8	11,9	0,8	0,1	0,1	-2,1	0,8	0,8	-15,0
Soins de santé et assistance sociale	38,8	39,7	1,2	0,9	0,9	0,8	2,3	2,3	2,1
Information, culture et loisirs	61,1	64,6	1,4	3,5	3,5	5,2	5,7	5,7	8,8
Hébergement et services de restauration	20,4	19,9	1,0	-0,5	-0,5	0,8	-2,5	-2,5	4,2
Autres services	30,8	30,7	1,3	-0,1	-0,1	2,2	-0,3	-0,3	7,7
Administrations publiques	21,7	23,3	1,1	1,6	1,6	2,3	7,4	7,4	11,0
	26,7	27,1	1,0	0,4	0,4	-1,0	1,5	1,5	-3,6

1. Erreur-type moyenne du changement entre deux mois (voir « Erreur d'échantillonnage » dans Qualité des données pour plus d'explications).

Note(s) : Tableaux CANSIM connexes 282-0087, 282-0088

Tableau 4-9
Certaines caractéristiques de la population active (données désaisonnalisées) — Alberta

	Décembre 2006	Janvier 2007	E.-T. ¹	Variation depuis			Variation en pourcentage depuis		
				le mois dernier	décembre dernier	douze mois	le mois dernier	décembre dernier	douze mois
en milliers (sauf les taux)									
Les deux sexes, 15 ans et plus									
Population	2 692,1	2 703,1	...	11,0	11,0	106,5	0,4	0,4	4,1
Population active	1 974,4	1 997,7	8,0	23,3	23,3	117,9	1,2	1,2	6,3
Emploi	1 908,4	1 932,5	8,3	24,1	24,1	117,9	1,3	1,3	6,5
Emploi à temps plein	1 615,5	1 633,2	10,8	17,7	17,7	118,2	1,1	1,1	7,8
Chômage	66,0	65,2	5,6	-0,8	-0,8	0,0	-1,2	-1,2	0,0
Taux d'activité	73,3	73,9	0,3	0,6	0,6	1,5
Taux de chômage	3,3	3,3	0,3	0,0	0,0	-0,2
Taux d'emploi	70,9	71,5	0,3	0,6	0,6	1,6
Taux de temps partiel	15,3	15,5	0,5	0,1	0,1	-1,0
Les deux sexes, 15 à 24 ans									
Population	499,5	500,9	...	1,4	1,4	17,6	0,3	0,3	3,6
Population active	356,3	361,6	5,1	5,3	5,3	20,0	1,5	1,5	5,9
Emploi	333,7	339,4	5,1	5,7	5,7	22,1	1,7	1,7	7,0
Chômage	22,6	22,2	3,6	-0,4	-0,4	-2,1	-1,8	-1,8	-8,6
Taux d'activité	71,3	72,2	1,0	0,9	0,9	1,5
Taux de chômage	6,3	6,1	1,0	-0,2	-0,2	-1,0
Taux d'emploi	66,8	67,8	1,0	1,0	1,0	2,1
Taux de temps partiel	32,0	32,9	1,6	1,0	1,0	-1,5
Hommes, 25 ans et plus									
Population	1 099,8	1 104,8	...	5,0	5,0	47,0	0,5	0,5	4,4
Population active	892,4	903,4	3,5	11,0	11,0	54,0	1,2	1,2	6,4
Emploi	870,4	881,7	3,9	11,3	11,3	51,9	1,3	1,3	6,3
Chômage	22,0	21,7	3,0	-0,3	-0,3	2,1	-1,4	-1,4	10,7
Taux d'activité	81,1	81,8	0,3	0,7	0,7	1,5
Taux de chômage	2,5	2,4	0,3	-0,1	-0,1	0,1
Taux d'emploi	79,1	79,8	0,4	0,7	0,7	1,4
Taux de temps partiel	4,3	4,3	0,5	0,1	0,1	-0,8
Femmes, 25 ans et plus									
Population	1 092,8	1 097,4	...	4,6	4,6	42,0	0,4	0,4	4,0
Population active	725,7	732,7	4,7	7,0	7,0	43,9	1,0	1,0	6,4
Emploi	704,4	711,4	4,7	7,0	7,0	43,9	1,0	1,0	6,6
Chômage	21,4	21,3	3,0	-0,1	-0,1	0,0	-0,5	-0,5	0,0
Taux d'activité	66,4	66,8	0,4	0,4	0,4	1,5
Taux de chômage	2,9	2,9	0,4	0,0	0,0	-0,2
Taux d'emploi	64,5	64,8	0,4	0,3	0,3	1,6
Taux de temps partiel	21,1	21,0	0,9	-0,2	-0,2	-1,1
Branche d'activité									
	1 908,4	1 932,5	8,3	24,1	24,1	117,9	1,3	1,3	6,5
Secteur de la production de biens									
Agriculture	543,3	559,4	7,2	16,1	16,1	63,3	3,0	3,0	12,8
Forêt, pêche, mine et extraction de gaz	47,9	51,0	2,6	3,1	3,1	-2,1	6,5	6,5	-4,0
Services publics	143,4	148,4	4,0	5,0	5,0	17,9	3,5	3,5	13,7
Construction	21,0	20,2	1,3	-0,8	-0,8	4,4	-3,8	-3,8	27,8
Fabrication	181,7	183,9	5,0	2,2	2,2	15,7	1,2	1,2	9,3
	149,4	155,8	4,2	6,4	6,4	27,3	4,3	4,3	21,2
Secteur des services									
Commerce	1 365,1	1 373,1	9,4	8,0	8,0	54,6	0,6	0,6	4,1
Transport et entreposage	271,3	269,7	6,1	-1,6	-1,6	-19,1	-0,6	-0,6	-6,6
Finance, assurances, immobilier et location	106,1	106,9	3,7	0,8	0,8	0,6	0,8	0,8	0,6
Services professionnels, scientifiques et techniques	104,4	100,8	3,4	-3,6	-3,6	4,3	-3,4	-3,4	4,5
Services aux entreprises, services relatifs aux bâtiments et autres services de soutien	142,6	144,0	4,3	1,4	1,4	4,0	1,0	1,0	2,9
Services d'enseignement	70,3	70,1	3,4	-0,2	-0,2	15,5	-0,3	-0,3	28,4
Soins de santé et assistance sociale	138,9	141,6	4,0	2,7	2,7	19,1	1,9	1,9	15,6
Information, culture et loisirs	180,9	177,3	4,4	-3,6	-3,6	2,2	-2,0	-2,0	1,3
Hébergement et services de restauration	66,7	76,4	3,4	9,7	9,7	7,5	14,5	14,5	10,9
Autres services	118,2	119,0	4,3	0,8	0,8	10,0	0,7	0,7	9,2
Administrations publiques	89,0	89,0	3,5	0,0	0,0	8,4	0,0	0,0	10,4
	76,7	78,4	3,0	1,7	1,7	2,1	2,2	2,2	2,8

1. Erreur-type moyenne du changement entre deux mois (voir « Erreur d'échantillonnage » dans Qualité des données pour plus d'explications).

Note(s) : Tableaux CANSIM connexes 282-0087, 282-0088

Tableau 4-10
Certaines caractéristiques de la population active (données désaisonnalisées) — Colombie-Britannique

	Décembre 2006	Janvier 2007	E.-T. ¹	Variation depuis			Variation en pourcentage depuis		
				le mois dernier	décembre dernier	douze mois	le mois dernier	décembre dernier	douze mois
en milliers (sauf les taux)									
Les deux sexes, 15 ans et plus									
Population	3 538,0	3 543,7	...	5,7	5,7	59,9	0,2	0,2	1,7
Population active	2 340,7	2 352,0	10,0	11,3	11,3	69,3	0,5	0,5	3,0
Emploi	2 218,5	2 250,2	10,1	31,7	31,7	81,2	1,4	1,4	3,7
Emploi à temps plein	1 773,2	1 794,3	13,5	21,1	21,1	57,6	1,2	1,2	3,3
Chômage	122,2	101,8	7,3	-20,4	-20,4	-11,9	-16,7	-16,7	-10,5
Taux d'activité	66,2	66,4	0,3	0,2	0,2	0,9
Taux de chômage	5,2	4,3	0,3	-0,9	-0,9	-0,7
Taux d'emploi	62,7	63,5	0,3	0,8	0,8	1,2
Taux de temps partiel	20,1	20,3	0,5	0,2	0,2	0,3
Les deux sexes, 15 à 24 ans									
Population	577,4	577,6	...	0,2	0,2	2,8	0,0	0,0	0,5
Population active	384,6	388,0	5,8	3,4	3,4	12,5	0,9	0,9	3,3
Emploi	347,6	354,2	5,8	6,6	6,6	7,2	1,9	1,9	2,1
Chômage	37,0	33,8	4,2	-3,2	-3,2	5,3	-8,6	-8,6	18,6
Taux d'activité	66,6	67,2	1,0	0,6	0,6	1,9
Taux de chômage	9,6	8,7	1,1	-0,9	-0,9	1,1
Taux d'emploi	60,2	61,3	1,0	1,1	1,1	0,9
Taux de temps partiel	38,2	38,7	1,8	0,5	0,5	-6,0
Hommes, 25 ans et plus									
Population	1 447,1	1 449,9	...	2,8	2,8	29,3	0,2	0,2	2,1
Population active	1 043,0	1 048,6	5,2	5,6	5,6	34,9	0,5	0,5	3,4
Emploi	1 004,4	1 018,7	5,4	14,3	14,3	46,5	1,4	1,4	4,8
Chômage	38,6	29,8	4,2	-8,8	-8,8	-11,7	-22,8	-22,8	-28,2
Taux d'activité	72,1	72,3	0,4	0,2	0,2	0,9
Taux de chômage	3,7	2,8	0,4	-0,9	-0,9	-1,3
Taux d'emploi	69,4	70,3	0,4	0,9	0,9	1,9
Taux de temps partiel	9,0	9,6	0,6	0,6	0,6	2,7
Femmes, 25 ans et plus									
Population	1 513,5	1 516,3	...	2,8	2,8	27,9	0,2	0,2	1,9
Population active	913,1	915,4	6,0	2,3	2,3	21,9	0,3	0,3	2,5
Emploi	866,5	877,3	5,8	10,8	10,8	27,5	1,2	1,2	3,2
Chômage	46,6	38,2	4,2	-8,4	-8,4	-5,5	-18,0	-18,0	-12,6
Taux d'activité	60,3	60,4	0,4	0,1	0,1	0,4
Taux de chômage	5,1	4,2	0,5	-0,9	-0,9	-0,7
Taux d'emploi	57,3	57,9	0,4	0,6	0,6	0,8
Taux de temps partiel	25,6	25,2	0,9	-0,4	-0,4	0,5
Branche d'activité									
	2 218,5	2 250,2	10,1	31,7	31,7	81,2	1,4	1,4	3,7
Secteur de la production de biens									
Agriculture	483,3	493,6	8,1	10,3	10,3	50,7	2,1	2,1	11,4
Forêt, pêche, mine et extraction de gaz	36,0	35,5	2,6	-0,5	-0,5	1,2	-1,4	-1,4	3,5
Services publics	48,2	52,5	2,8	4,3	4,3	11,5	8,9	8,9	28,0
Construction	9,3	7,9	1,0	-1,4	-1,4	-0,7	-15,1	-15,1	-8,1
Fabrication	186,5	192,8	5,7	6,3	6,3	24,2	3,4	3,4	14,4
	203,2	204,8	5,3	1,6	1,6	14,4	0,8	0,8	7,6
Secteur des services									
Commerce	1 735,3	1 756,6	11,1	21,3	21,3	30,5	1,2	1,2	1,8
Transport et entreposage	340,4	352,1	7,3	11,7	11,7	-3,4	3,4	3,4	-1,0
Finance, assurances, immobilier et location	117,2	121,2	4,3	4,0	4,0	-3,4	3,4	3,4	-2,7
Services professionnels, scientifiques et techniques	147,7	137,6	4,5	-10,1	-10,1	9,6	-6,8	-6,8	7,5
Services aux entreprises, services relatifs aux bâtiments et autres services de soutien	164,5	166,8	5,1	2,3	2,3	0,3	1,4	1,4	0,2
Services d'enseignement	108,5	111,2	4,3	2,7	2,7	17,3	2,5	2,5	18,4
Soins de santé et assistance sociale	162,3	156,1	4,8	-6,2	-6,2	4,0	-3,8	-3,8	2,6
Information, culture et loisirs	239,2	233,9	5,4	-5,3	-5,3	23,3	-2,2	-2,2	11,1
Hébergement et services de restauration	105,6	113,6	4,6	8,0	8,0	-10,2	7,6	7,6	-8,2
Autres services	170,8	179,8	5,5	9,0	9,0	0,8	5,3	5,3	0,4
Administrations publiques	89,0	88,4	4,1	-0,6	-0,6	-6,8	-0,7	-0,7	-7,1
	90,0	96,0	3,5	6,0	6,0	-1,1	6,7	6,7	-1,1

1. Erreur-type moyenne du changement entre deux mois (voir « Erreur d'échantillonnage » dans Qualité des données pour plus d'explications).

Note(s) : Tableaux CANSIM connexes 282-0087, 282-0088

Tableau 5-1

Caractéristiques de la population active selon la région métropolitaine de recensement (données désaisonnalisées) — Moyennes mobiles de trois mois

	Décembre 2006	Janvier 2007	E.-T. ¹	Variation depuis			Variation en pourcentage depuis		
				le mois dernier	décembre dernier	douze mois	le mois dernier	décembre dernier	douze mois
en milliers (sauf les taux)									
St. John's, Terre-Neuve-et-Labrador									
Population	151,8	151,8	...	0,0	0,0	0,9	0,0	0,0	0,6
Population active	102,3	100,6	0,8	-1,7	-1,7	2,1	-1,7	-1,7	2,1
Emploi	94,6	93,0	0,8	-1,6	-1,6	2,9	-1,7	-1,7	3,2
Chômage	7,7	7,7	0,5	0,0	0,0	-0,8	0,0	0,0	-9,4
Taux d'activité	67,4	66,3	0,5	-1,1	-1,1	1,0
Taux de chômage	7,5	7,7	0,4	0,2	0,2	-0,9
Taux d'emploi	62,3	61,3	0,5	-1,0	-1,0	1,6
Halifax, Nouvelle-Écosse									
Population	312,0	312,2	...	0,2	0,2	1,9	0,1	0,1	0,6
Population active	217,4	217,7	1,1	0,3	0,3	5,3	0,1	0,1	2,5
Emploi	207,6	208,1	1,1	0,5	0,5	7,1	0,2	0,2	3,5
Chômage	9,9	9,6	0,6	-0,3	-0,3	-1,7	-3,0	-3,0	-15,0
Taux d'activité	69,7	69,7	0,4	0,0	0,0	1,3
Taux de chômage	4,6	4,4	0,3	-0,2	-0,2	-0,9
Taux d'emploi	66,5	66,7	0,4	0,2	0,2	1,9
Saint John, Nouveau-Brunswick									
Population	103,4	103,5	...	0,1	0,1	0,1	0,1	0,1	0,1
Population active	65,5	66,2	0,7	0,7	0,7	-1,5	1,1	1,1	-2,2
Emploi	61,8	62,3	0,7	0,5	0,5	-1,6	0,8	0,8	-2,5
Chômage	3,7	3,9	0,3	0,2	0,2	0,0	5,4	5,4	0,0
Taux d'activité	63,3	64,0	0,6	0,7	0,7	-1,5
Taux de chômage	5,6	5,9	0,5	0,3	0,3	0,1
Taux d'emploi	59,8	60,2	0,7	0,4	0,4	-1,6
Saguenay, Québec									
Population	126,0	126,0	...	0,0	0,0	-0,3	0,0	0,0	-0,2
Population active	74,4	74,8	0,8	0,4	0,4	-2,4	0,5	0,5	-3,1
Emploi	67,9	67,8	0,8	-0,1	-0,1	-2,9	-0,1	-0,1	-4,1
Chômage	6,6	7,0	0,4	0,4	0,4	0,4	6,1	6,1	6,1
Taux d'activité	59,0	59,4	0,6	0,4	0,4	-1,7
Taux de chômage	8,9	9,4	0,5	0,5	0,5	0,9
Taux d'emploi	53,9	53,8	0,6	-0,1	-0,1	-2,2
Québec, Québec									
Population	602,2	602,7	...	0,5	0,5	7,0	0,1	0,1	1,2
Population active	395,5	395,2	3,2	-0,3	-0,3	-4,1	-0,1	-0,1	-1,0
Emploi	371,9	372,2	3,3	0,3	0,3	-8,5	0,1	0,1	-2,2
Chômage	23,6	23,0	1,5	-0,6	-0,6	4,5	-2,5	-2,5	24,3
Taux d'activité	65,7	65,6	0,5	-0,1	-0,1	-1,4
Taux de chômage	6,0	5,8	0,4	-0,2	-0,2	1,2
Taux d'emploi	61,8	61,8	0,6	0,0	0,0	-2,1
Trois-Rivières, Québec									
Population	119,9	120,0	...	0,1	0,1	1,4	0,1	0,1	1,2
Population active	72,6	73,6	0,7	1,0	1,0	-2,1	1,4	1,4	-2,8
Emploi	67,6	68,3	0,7	0,7	0,7	-1,0	1,0	1,0	-1,4
Chômage	4,9	5,3	0,3	0,4	0,4	-1,1	8,2	8,2	-17,2
Taux d'activité	60,6	61,3	0,6	0,7	0,7	-2,5
Taux de chômage	6,7	7,2	0,4	0,5	0,5	-1,3
Taux d'emploi	56,4	56,9	0,6	0,5	0,5	-1,5

Voir les notes à la fin du tableau.

Tableau 5-1 – suite

Caractéristiques de la population active selon la région métropolitaine de recensement (données désaisonnalisées) — Moyennes mobiles de trois mois

	Décembre 2006	Janvier 2007	E.-T. ¹	Variation depuis			Variation en pourcentage depuis		
				le mois dernier	décembre dernier	douze mois	le mois dernier	décembre dernier	douze mois
en milliers (sauf les taux)									
Sherbrooke, Québec									
Population	135,8	135,9	...	0,1	0,1	1,6	0,1	0,1	1,2
Population active	88,9	89,5	0,7	0,6	0,6	1,2	0,7	0,7	1,4
Emploi	82,2	82,8	0,8	0,6	0,6	1,3	0,7	0,7	1,6
Chômage	6,7	6,6	0,3	-0,1	-0,1	-0,2	-1,5	-1,5	-2,9
Taux d'activité	65,5	65,9	0,5	0,4	0,4	0,2
Taux de chômage	7,5	7,4	0,4	-0,1	-0,1	-0,3
Taux d'emploi	60,5	60,9	0,6	0,4	0,4	0,2
Montréal, Québec									
Population	3 018,2	3 021,2	...	3,0	3,0	36,7	0,1	0,1	1,2
Population active	2 040,6	2 033,5	7,3	-7,1	-7,1	21,6	-0,3	-0,3	1,1
Emploi	1 885,4	1 881,0	7,5	-4,4	-4,4	59,0	-0,2	-0,2	3,2
Chômage	155,2	152,5	4,9	-2,7	-2,7	-37,4	-1,7	-1,7	-19,7
Taux d'activité	67,6	67,3	0,2	-0,3	-0,3	-0,1
Taux de chômage	7,6	7,5	0,2	-0,1	-0,1	-1,9
Taux d'emploi	62,5	62,3	0,3	-0,2	-0,2	1,3
Ottawa-Gatineau, Ontario/Québec									
Population	946,9	947,5	...	0,6	0,6	8,7	0,1	0,1	0,9
Population active	665,9	666,5	3,2	0,6	0,6	-13,5	0,1	0,1	-2,0
Emploi	628,2	627,6	3,4	-0,6	-0,6	-16,0	-0,1	-0,1	-2,5
Chômage	37,7	38,8	1,6	1,1	1,1	2,5	2,9	2,9	6,9
Taux d'activité	70,3	70,3	0,3	0,0	0,0	-2,1
Taux de chômage	5,7	5,8	0,2	0,1	0,1	0,5
Taux d'emploi	66,3	66,2	0,4	-0,1	-0,1	-2,4
Ottawa-Gatineau, partie québécoise, Ontario/Québec									
Population	237,2	237,6	...	0,4	0,4	4,2	0,2	0,2	1,8
Population active	172,3	173,4	1,2	1,1	1,1	0,2	0,6	0,6	0,1
Emploi	161,5	162,3	1,2	0,8	0,8	-1,3	0,5	0,5	-0,8
Chômage	10,8	11,0	0,6	0,2	0,2	1,3	1,9	1,9	13,4
Taux d'activité	72,6	73,0	0,5	0,4	0,4	-1,2
Taux de chômage	6,3	6,3	0,3	0,0	0,0	0,7
Taux d'emploi	68,1	68,3	0,5	0,2	0,2	-1,8
Ottawa-Gatineau, partie ontarienne, Ontario/Québec									
Population	709,6	709,9	...	0,3	0,3	4,5	0,0	0,0	0,6
Population active	493,7	493,1	3,0	-0,6	-0,6	-13,7	-0,1	-0,1	-2,7
Emploi	466,7	465,3	3,2	-1,4	-1,4	-14,8	-0,3	-0,3	-3,1
Chômage	27,0	27,8	1,5	0,8	0,8	1,1	3,0	3,0	4,1
Taux d'activité	69,6	69,5	0,4	-0,1	-0,1	-2,3
Taux de chômage	5,5	5,6	0,3	0,1	0,1	0,3
Taux d'emploi	65,8	65,5	0,5	-0,3	-0,3	-2,6
Kingston, Ontario									
Population	125,9	125,9	...	0,0	0,0	0,4	0,0	0,0	0,3
Population active	81,0	81,8	0,8	0,8	0,8	1,6	1,0	1,0	2,0
Emploi	76,8	77,6	0,8	0,8	0,8	1,8	1,0	1,0	2,4
Chômage	4,2	4,2	0,3	0,0	0,0	-0,1	0,0	0,0	-2,3
Taux d'activité	64,3	65,0	0,6	0,7	0,7	1,1
Taux de chômage	5,2	5,1	0,4	-0,1	-0,1	-0,3
Taux d'emploi	61,0	61,6	0,6	0,6	0,6	1,2

Voir les notes à la fin du tableau.

Tableau 5-1 – suite

Caractéristiques de la population active selon la région métropolitaine de recensement (données désaisonnalisées) — Moyennes mobiles de trois mois

	Décembre 2006	Janvier 2007	E.-T. ¹	Variation depuis			Variation en pourcentage depuis		
				le mois dernier	décembre dernier	douze mois	le mois dernier	décembre dernier	douze mois
en milliers (sauf les taux)									
Toronto, Ontario									
Population	4 405,5	4 412,2	...	6,7	6,7	83,5	0,2	0,2	1,9
Population active	3 023,5	3 043,6	9,0	20,1	20,1	65,0	0,7	0,7	2,2
Emploi	2 822,5	2 843,6	9,2	21,1	21,1	57,3	0,7	0,7	2,1
Chômage	201,0	200,0	5,4	-1,0	-1,0	7,7	-0,5	-0,5	4,0
Taux d'activité	68,6	69,0	0,2	0,4	0,4	0,2
Taux de chômage	6,6	6,6	0,2	0,0	0,0	0,1
Taux d'emploi	64,1	64,4	0,2	0,3	0,3	0,0
Hamilton, Ontario									
Population	590,1	590,5	...	0,4	0,4	5,7	0,1	0,1	1,0
Population active	389,1	389,8	2,9	0,7	0,7	-9,6	0,2	0,2	-2,4
Emploi	365,4	365,0	3,0	-0,4	-0,4	-10,7	-0,1	-0,1	-2,8
Chômage	23,8	24,8	1,3	1,0	1,0	1,1	4,2	4,2	4,6
Taux d'activité	65,9	66,0	0,5	0,1	0,1	-2,3
Taux de chômage	6,1	6,4	0,3	0,3	0,3	0,5
Taux d'emploi	61,9	61,8	0,5	-0,1	-0,1	-2,4
Kitchener, Ontario									
Population	373,6	374,0	...	0,4	0,4	6,4	0,1	0,1	1,7
Population active	272,0	270,5	1,9	-1,5	-1,5	4,5	-0,6	-0,6	1,7
Emploi	257,3	255,2	2,0	-2,1	-2,1	4,5	-0,8	-0,8	1,8
Chômage	14,7	15,3	0,9	0,6	0,6	0,0	4,1	4,1	0,0
Taux d'activité	72,8	72,3	0,5	-0,5	-0,5	-0,1
Taux de chômage	5,4	5,7	0,3	0,3	0,3	-0,1
Taux d'emploi	68,9	68,2	0,5	-0,7	-0,7	0,0
London, Ontario									
Population	379,6	379,8	...	0,2	0,2	3,9	0,1	0,1	1,0
Population active	267,6	266,9	1,7	-0,7	-0,7	10,5	-0,3	-0,3	4,1
Emploi	251,0	250,6	1,8	-0,4	-0,4	10,6	-0,2	-0,2	4,4
Chômage	16,6	16,2	0,9	-0,4	-0,4	-0,2	-2,4	-2,4	-1,2
Taux d'activité	70,5	70,3	0,5	-0,2	-0,2	2,1
Taux de chômage	6,2	6,1	0,3	-0,1	-0,1	-0,3
Taux d'emploi	66,1	66,0	0,5	-0,1	-0,1	2,2
Oshawa, Ontario									
Population	277,5	278,2	...	0,7	0,7	8,2	0,3	0,3	3,0
Population active	190,1	189,7	1,3	-0,4	-0,4	1,4	-0,2	-0,2	0,7
Emploi	177,4	177,3	1,4	-0,1	-0,1	1,7	-0,1	-0,1	1,0
Chômage	12,7	12,4	0,7	-0,3	-0,3	-0,3	-2,4	-2,4	-2,4
Taux d'activité	68,5	68,2	0,5	-0,3	-0,3	-1,5
Taux de chômage	6,7	6,5	0,4	-0,2	-0,2	-0,2
Taux d'emploi	63,9	63,7	0,5	-0,2	-0,2	-1,3
St. Catharines-Niagara, Ontario									
Population	327,6	327,7	...	0,1	0,1	1,7	0,0	0,0	0,5
Population active	200,9	199,7	1,7	-1,2	-1,2	-1,2	-0,6	-0,6	-0,6
Emploi	188,1	187,3	1,7	-0,8	-0,8	0,6	-0,4	-0,4	0,3
Chômage	12,7	12,5	0,7	-0,2	-0,2	-1,6	-1,6	-1,6	-11,3
Taux d'activité	61,3	60,9	0,5	-0,4	-0,4	-0,7
Taux de chômage	6,3	6,3	0,3	0,0	0,0	-0,7
Taux d'emploi	57,4	57,2	0,5	-0,2	-0,2	-0,1

Voir les notes à la fin du tableau.

Tableau 5-1 – suite

Caractéristiques de la population active selon la région métropolitaine de recensement (données désaisonnalisées) — Moyennes mobiles de trois mois

	Décembre 2006	Janvier 2007	E.-T. ¹	Variation depuis			Variation en pourcentage depuis		
				le mois dernier	décembre dernier	douze mois	le mois dernier	décembre dernier	douze mois
en milliers (sauf les taux)									
Greater Sudbury / Grand Sudbury, Ontario									
Population	132,7	132,7	...	0,0	0,0	0,4	0,0	0,0	0,3
Population active	84,3	84,1	0,7	-0,2	-0,2	2,8	-0,2	-0,2	3,4
Emploi	79,1	79,1	0,7	0,0	0,0	3,9	0,0	0,0	5,2
Chômage	5,2	5,0	0,3	-0,2	-0,2	-1,1	-3,8	-3,8	-18,0
Taux d'activité	63,5	63,4	0,5	-0,1	-0,1	1,9
Taux de chômage	6,2	5,9	0,4	-0,3	-0,3	-1,6
Taux d'emploi	59,6	59,6	0,6	0,0	0,0	2,8
Thunder Bay, Ontario									
Population	104,3	104,3	...	0,0	0,0	0,1	0,0	0,0	0,1
Population active	65,3	65,5	0,6	0,2	0,2	-0,6	0,3	0,3	-0,9
Emploi	60,8	61,3	0,7	0,5	0,5	-0,4	0,8	0,8	-0,6
Chômage	4,4	4,3	0,3	-0,1	-0,1	-0,1	-2,3	-2,3	-2,3
Taux d'activité	62,6	62,8	0,6	0,2	0,2	-0,6
Taux de chômage	6,7	6,6	0,5	-0,1	-0,1	-0,1
Taux d'emploi	58,3	58,8	0,6	0,5	0,5	-0,4
Windsor, Ontario									
Population	271,2	271,3	...	0,1	0,1	1,9	0,0	0,0	0,7
Population active	179,8	177,6	1,4	-2,2	-2,2	-1,3	-1,2	-1,2	-0,7
Emploi	163,6	160,3	1,4	-3,3	-3,3	-4,0	-2,0	-2,0	-2,4
Chômage	16,2	17,3	0,8	1,1	1,1	2,7	6,8	6,8	18,5
Taux d'activité	66,3	65,5	0,5	-0,8	-0,8	-0,9
Taux de chômage	9,0	9,7	0,4	0,7	0,7	1,5
Taux d'emploi	60,3	59,1	0,5	-1,2	-1,2	-1,9
Winnipeg, Manitoba									
Population	572,6	573,0	...	0,4	0,4	3,2	0,1	0,1	0,6
Population active	401,7	402,4	1,4	0,7	0,7	7,2	0,2	0,2	1,8
Emploi	382,6	382,0	1,4	-0,6	-0,6	3,5	-0,2	-0,2	0,9
Chômage	19,1	20,5	0,7	1,4	1,4	3,8	7,3	7,3	22,8
Taux d'activité	70,2	70,2	0,2	0,0	0,0	0,8
Taux de chômage	4,8	5,1	0,2	0,3	0,3	0,9
Taux d'emploi	66,8	66,7	0,2	-0,1	-0,1	0,3
Regina, Saskatchewan									
Population	161,3	161,5	...	0,2	0,2	0,7	0,1	0,1	0,4
Population active	117,4	117,2	0,7	-0,2	-0,2	5,4	-0,2	-0,2	4,8
Emploi	112,2	112,2	0,7	0,0	0,0	5,9	0,0	0,0	5,6
Chômage	5,2	5,0	0,3	-0,2	-0,2	-0,5	-3,8	-3,8	-9,1
Taux d'activité	72,8	72,6	0,4	-0,2	-0,2	3,1
Taux de chômage	4,4	4,3	0,3	-0,1	-0,1	-0,6
Taux d'emploi	69,6	69,5	0,5	-0,1	-0,1	3,4
Saskatoon, Saskatchewan									
Population	188,8	189,0	...	0,2	0,2	1,2	0,1	0,1	0,6
Population active	138,2	139,0	0,8	0,8	0,8	8,5	0,6	0,6	6,5
Emploi	133,6	134,3	0,9	0,7	0,7	10,9	0,5	0,5	8,8
Chômage	4,5	4,7	0,4	0,2	0,2	-2,3	4,4	4,4	-32,9
Taux d'activité	73,2	73,5	0,4	0,3	0,3	4,0
Taux de chômage	3,3	3,4	0,3	0,1	0,1	-2,0
Taux d'emploi	70,8	71,1	0,5	0,3	0,3	5,4

Voir les notes à la fin du tableau.

Tableau 5-1 – suite

Caractéristiques de la population active selon la région métropolitaine de recensement (données désaisonnalisées) — Moyennes mobiles de trois mois

	Décembre 2006	Janvier 2007	E.-T. ¹	Variation depuis			Variation en pourcentage depuis		
				le mois dernier	décembre dernier	douze mois	le mois dernier	décembre dernier	douze mois
en milliers (sauf les taux)									
Calgary, Alberta									
Population	902,4	905,9	...	3,5	3,5	37,8	0,4	0,4	4,4
Population active	692,9	693,6	3,1	0,7	0,7	44,3	0,1	0,1	6,8
Emploi	674,9	675,3	3,2	0,4	0,4	53,9	0,1	0,1	8,7
Chômage	18,0	18,3	1,4	0,3	0,3	-9,7	1,7	1,7	-34,6
Taux d'activité	76,8	76,6	0,4	-0,2	-0,2	1,8
Taux de chômage	2,6	2,6	0,2	0,0	0,0	-1,7
Taux d'emploi	74,8	74,5	0,4	-0,3	-0,3	2,9
Edmonton, Alberta									
Population	850,4	853,3	...	2,9	2,9	31,2	0,3	0,3	3,8
Population active	596,9	606,0	3,1	9,1	9,1	40,8	1,5	1,5	7,2
Emploi	574,7	583,1	3,2	8,4	8,4	41,4	1,5	1,5	7,6
Chômage	22,2	22,9	1,4	0,7	0,7	-0,6	3,2	3,2	-2,6
Taux d'activité	70,2	71,0	0,4	0,8	0,8	2,2
Taux de chômage	3,7	3,8	0,2	0,1	0,1	-0,4
Taux d'emploi	67,6	68,3	0,4	0,7	0,7	2,4
Abbotsford, Colombie-Britannique									
Population	129,6	129,9	...	0,3	0,3	3,8	0,2	0,2	3,0
Population active	88,2	89,0	0,7	0,8	0,8	2,3	0,9	0,9	2,7
Emploi	84,3	85,3	0,8	1,0	1,0	3,1	1,2	1,2	3,8
Chômage	3,9	3,7	0,3	-0,2	-0,2	-0,9	-5,1	-5,1	-19,6
Taux d'activité	68,1	68,5	0,6	0,4	0,4	-0,3
Taux de chômage	4,4	4,2	0,3	-0,2	-0,2	-1,1
Taux d'emploi	65,0	65,7	0,6	0,7	0,7	0,5
Vancouver, Colombie-Britannique									
Population	1 875,2	1 878,0	...	2,8	2,8	34,5	0,1	0,1	1,9
Population active	1 258,8	1 258,8	4,8	0,0	0,0	30,7	0,0	0,0	2,5
Emploi	1 200,2	1 198,6	4,8	-1,6	-1,6	30,5	-0,1	-0,1	2,6
Chômage	58,6	60,2	2,3	1,6	1,6	0,2	2,7	2,7	0,3
Taux d'activité	67,1	67,0	0,3	-0,1	-0,1	0,4
Taux de chômage	4,7	4,8	0,2	0,1	0,1	-0,1
Taux d'emploi	64,0	63,8	0,3	-0,2	-0,2	0,4
Victoria, Colombie-Britannique									
Population	280,5	281,0	...	0,5	0,5	5,7	0,2	0,2	2,1
Population active	185,4	185,2	1,4	-0,2	-0,2	9,3	-0,1	-0,1	5,3
Emploi	178,8	179,3	1,4	0,5	0,5	10,5	0,3	0,3	6,2
Chômage	6,6	6,0	0,6	-0,6	-0,6	-1,2	-9,1	-9,1	-16,7
Taux d'activité	66,1	65,9	0,5	-0,2	-0,2	2,0
Taux de chômage	3,6	3,2	0,3	-0,4	-0,4	-0,9
Taux d'emploi	63,7	63,8	0,5	0,1	0,1	2,5

1. Erreur-type moyenne du changement entre deux mois (voir « Erreur d'échantillonnage » dans Qualité des données pour plus d'explications).

Note(s) : Tableau CANSIM connexe 282-0090

Tableau 5-2
Caractéristiques de la population active selon la région métropolitaine de recensement (données désaisonnalisées)
— Données mensuelles

	Décembre 2006	Janvier 2007	E.-T. ¹	Variation depuis			Variation en pourcentage depuis		
				le mois dernier	décembre dernier	douze mois	le mois dernier	décembre dernier	douze mois
en milliers (sauf les taux)									
Montréal, Québec									
Population	3 021,0	3 024,2	...	3,2	3,2	36,6	0,1	0,1	1,2
Population active	2 027,3	2 026,3	15,4	-1,0	-1,0	11,9	0,0	0,0	0,6
Emploi	1 879,8	1 876,6	15,5	-3,2	-3,2	55,7	-0,2	-0,2	3,1
Chômage	147,4	149,7	11,8	2,3	2,3	-43,8	1,6	1,6	-22,6
Taux d'activité	67,1	67,0	0,5	-0,1	-0,1	-0,4
Taux de chômage	7,3	7,4	0,6	0,1	0,1	-2,2
Taux d'emploi	62,2	62,1	0,5	-0,1	-0,1	1,2
Toronto, Ontario									
Population	4 411,7	4 419,1	...	7,4	7,4	82,7	0,2	0,2	1,9
Population active	3 049,2	3 072,3	19,3	23,1	23,1	85,7	0,8	0,8	2,9
Emploi	2 856,6	2 873,6	19,1	17,0	17,0	91,9	0,6	0,6	3,3
Chômage	192,6	198,6	13,2	6,0	6,0	-6,3	3,1	3,1	-3,1
Taux d'activité	69,1	69,5	0,4	0,4	0,4	0,6
Taux de chômage	6,3	6,5	0,4	0,2	0,2	-0,4
Taux d'emploi	64,8	65,0	0,4	0,2	0,2	0,9
Vancouver, Colombie-Britannique									
Population	1 877,7	1 881,1	...	3,4	3,4	34,4	0,2	0,2	1,9
Population active	1 257,3	1 264,8	10,0	7,5	7,5	51,5	0,6	0,6	4,2
Emploi	1 192,1	1 208,1	10,2	16,0	16,0	59,9	1,3	1,3	5,2
Chômage	65,1	56,7	5,8	-8,4	-8,4	-8,4	-12,9	-12,9	-12,9
Taux d'activité	67,0	67,2	0,5	0,2	0,2	1,5
Taux de chômage	5,2	4,5	0,5	-0,7	-0,7	-0,9
Taux d'emploi	63,5	64,2	0,5	0,7	0,7	2,0

1. Erreur-type moyenne du changement entre deux mois (voir « Erreur d'échantillonnage » dans Qualité des données pour plus d'explications).

Note(s) : Tableau CANSIM connexe 282-0091

Tableau 6-1

Caractéristiques de la population active selon la province et la région économique¹, données non désaisonnalisées, moyennes mobiles de trois mois se terminant en Janvier 2006 et Janvier 2007

	Population	Population active			Taux d'activité	Taux de chômage	Taux d'emploi
		Population active	Emploi	Chômage			
en milliers							
Canada ²							
2006	25 988,8	17 266,6	16 157,4	1 109,2	66,4	6,4	62,2
2007	26 359,9	17 582,7	16 505,0	1 077,7	66,7	6,1	62,6
Terre-Neuve-et-Labrador							
2006	429,2	243,8	203,8	40,0	56,8	16,4	47,5
2007	426,4	246,2	208,9	37,3	57,7	15,2	49,0
Avalon Peninsula [1010]							
2006	209,6	127,1	111,5	15,6	60,6	12,3	53,2
2007	210,1	127,8	113,7	14,1	60,8	11,0	54,1
Côte-sud-Burin Peninsula [1020]							
2006	34,1	16,5	12,5	4,0	48,4	24,2	36,7
2007	33,3	17,2	13,3	3,9	51,7	22,7	39,9
Côte-ouest-Northern Peninsula-Labrador [1030]							
2006	89,0	50,1	41,4	8,8	56,3	17,6	46,5
2007	88,0	52,7	42,6	10,2	59,9	19,4	48,4
Notre Dame-Central Bonavista Bay [1040]							
2006	96,5	50,1	38,4	11,7	51,9	23,4	39,8
2007	95,0	48,4	39,3	9,1	50,9	18,8	41,4
Île-du-Prince-Édouard							
2006	111,9	74,6	65,4	9,2	66,7	12,3	58,4
2007	112,7	75,9	66,1	9,8	67,3	12,9	58,7
Nouvelle-Écosse							
2006	762,0	474,9	435,3	39,6	62,3	8,3	57,1
2007	763,5	476,1	440,0	36,1	62,4	7,6	57,6
Cape Breton [1210]							
2006	117,2	62,9	53,8	9,2	53,7	14,6	45,9
2007	116,7	62,3	54,2	8,1	53,4	13,0	46,4
Côte-nord [1220]							
2006	131,2	80,4	73,6	6,8	61,3	8,5	56,1
2007	131,0	78,4	70,1	8,3	59,8	10,6	53,5
Annapolis Valley [1230]							
2006	99,5	62,2	56,6	5,6	62,5	9,0	56,9
2007	99,9	60,3	56,7	3,6	60,4	6,0	56,8
Sud [1240]							
2006	103,8	58,9	52,2	6,8	56,7	11,5	50,3
2007	103,6	59,4	52,8	6,6	57,3	11,1	51,0
Halifax [1250]							
2006	310,3	210,4	199,1	11,4	67,8	5,4	64,2
2007	312,2	215,6	206,2	9,5	69,1	4,4	66,0
Nouveau-Brunswick							
2006	611,4	383,2	348,1	35,1	62,7	9,2	56,9
2007	611,2	378,6	347,4	31,2	61,9	8,2	56,8
Campbellton-Miramichi [1310]							
2006	137,4	76,5	65,2	11,3	55,7	14,8	47,5
2007	136,0	77,0	66,5	10,6	56,6	13,8	48,9
Moncton-Richibucto [1320]							
2006	160,8	103,7	95,1	8,6	64,5	8,3	59,1
2007	162,0	101,6	93,2	8,4	62,7	8,3	57,5
Saint John-St. Stephen [1330]							
2006	141,2	90,3	84,6	5,7	64,0	6,3	59,9
2007	141,4	86,2	81,0	5,2	61,0	6,0	57,3

Voir les notes à la fin du tableau.

Tableau 6-1 – suite

Caractéristiques de la population active selon la province et la région économique¹, données non désaisonnalisées, moyennes mobiles de trois mois se terminant en Janvier 2006 et Janvier 2007

	Population	Population active			Taux d'activité	Taux de chômage	Taux d'emploi
		Population active	Emploi	Chômage			
en milliers							
Fredericton-Oromocto [1340]							
2006	103,5	67,9	62,5	5,4	65,6	8,0	60,4
2007	103,8	69,5	65,4	4,1	67,0	5,9	63,0
Edmundston-Woodstock [1350]							
2006	68,4	44,8	40,7	4,1	65,5	9,2	59,5
2007	68,0	44,3	41,4	3,0	65,1	6,8	60,9
Québec							
2006	6 216,3	4 043,5	3 697,2	346,3	65,0	8,6	59,5
2007	6 283,2	4 073,3	3 744,8	328,5	64,8	8,1	59,6
Gaspésie-Îles-de-la-Madeleine [2410]							
2006	80,6	38,6	31,7	6,9	47,9	17,9	39,3
2007	80,9	38,7	30,9	7,9	47,8	20,4	38,2
Bas-Saint-Laurent [2415]							
2006	167,0	96,6	87,6	9,0	57,8	9,3	52,5
2007	167,3	98,4	89,5	8,9	58,8	9,0	53,5
Capitale-Nationale [2420]							
2006	557,2	355,4	336,1	19,3	63,8	5,4	60,3
2007	562,2	350,6	325,8	24,8	62,4	7,1	58,0
Chaudière-Appalaches [2425]							
2006	323,4	221,1	208,9	12,1	68,4	5,5	64,6
2007	326,3	222,0	208,1	13,9	68,0	6,3	63,8
Estrie [2430]							
2006	245,2	154,1	142,9	11,1	62,8	7,2	58,3
2007	247,4	159,3	144,6	14,6	64,4	9,2	58,4
Centre-du-Québec [2433]							
2006	182,9	124,4	114,3	10,1	68,0	8,1	62,5
2007	184,6	128,4	118,1	10,3	69,6	8,0	64,0
Montérégie [2435]							
2006	1 102,9	747,8	691,0	56,8	67,8	7,6	62,7
2007	1 116,4	746,6	691,3	55,4	66,9	7,4	61,9
Montréal [2440]							
2006	1 576,4	1 027,2	903,9	123,3	65,2	12,0	57,3
2007	1 589,9	1 033,5	942,9	90,6	65,0	8,8	59,3
Laval [2445]							
2006	302,0	195,4	182,6	12,7	64,7	6,5	60,5
2007	306,6	202,5	186,5	15,9	66,0	7,9	60,8
Lanaudière [2450]							
2006	339,6	224,8	210,5	14,3	66,2	6,4	62,0
2007	347,7	237,1	224,6	12,5	68,2	5,3	64,6
Laurentides [2455]							
2006	411,1	269,9	245,5	24,4	65,7	9,0	59,7
2007	420,2	268,9	247,0	21,9	64,0	8,1	58,8
Outaouais [2460]							
2006	282,6	199,1	187,6	11,5	70,5	5,8	66,4
2007	287,3	199,6	185,3	14,3	69,5	7,2	64,5
Abitibi-Témiscamingue [2465]							
2006	115,2	72,1	66,8	5,3	62,6	7,4	58,0
2007	115,5	76,3	68,7	7,6	66,1	10,0	59,5

Voir les notes à la fin du tableau.

Tableau 6-1 – suite

Caractéristiques de la population active selon la province et la région économique¹, données non désaisonnalisées, moyennes mobiles de trois mois se terminant en Janvier 2006 et Janvier 2007

	Population	Population active			Taux d'activité	Taux de chômage	Taux d'emploi
		Population active	Emploi	Chômage			
en milliers							
Mauricie [2470]							
2006	215,9	125,6	115,5	10,1	58,2	8,0	53,5
2007	217,0	122,2	112,6	9,6	56,3	7,9	51,9
Saguenay-Lac-Saint-Jean [2475]							
2006	224,6	136,5	122,1	14,4	60,8	10,5	54,4
2007	224,3	134,7	119,9	14,8	60,1	11,0	53,5
Côte-Nord et Nord-du-Québec [2480, 2490]							
2006	89,7	55,0	50,1	4,9	61,3	8,9	55,9
2007	89,6	54,5	49,1	5,4	60,8	9,9	54,8
Ontario							
2006	10 153,4	6 809,6	6 408,2	401,4	67,1	5,9	63,1
2007	10 291,2	6 911,8	6 499,9	411,9	67,2	6,0	63,2
Ottawa [3510]							
2006	974,9	677,5	640,6	36,9	69,5	5,4	65,7
2007	981,3	657,9	619,5	38,4	67,0	5,8	63,1
Kingston-Pembroke [3515]							
2006	356,7	208,4	196,2	12,2	58,4	5,9	55,0
2007	358,3	213,5	202,8	10,7	59,6	5,0	56,6
Muskoka-Kawarths [3520]							
2006	304,3	184,7	173,8	10,9	60,7	5,9	57,1
2007	307,5	193,2	182,2	11,0	62,8	5,7	59,3
Toronto [3530]							
2006	4 561,0	3 108,5	2 922,9	185,6	68,2	6,0	64,1
2007	4 649,3	3 172,3	2 978,9	193,4	68,2	6,1	64,1
Kitchener-Waterloo-Barrie [3540]							
2006	939,2	668,6	638,5	30,2	71,2	4,5	68,0
2007	958,0	690,1	659,0	31,1	72,0	4,5	68,8
Hamilton-Niagara Peninsula [3550]							
2006	1 116,2	732,6	687,9	44,7	65,6	6,1	61,6
2007	1 127,5	726,4	680,2	46,1	64,4	6,3	60,3
London [3560]							
2006	503,3	343,4	320,4	22,9	68,2	6,7	63,7
2007	508,2	355,9	336,8	19,1	70,0	5,4	66,3
Windsor-Sarnia [3570]							
2006	521,4	343,1	317,3	25,8	65,8	7,5	60,9
2007	523,7	345,5	315,8	29,7	66,0	8,6	60,3
Stratford-Bruce Peninsula [3580]							
2006	245,8	162,8	155,6	7,2	66,2	4,4	63,3
2007	247,1	161,3	155,7	5,6	65,3	3,5	63,0
Nord-est [3590]							
2006	453,0	271,8	253,6	18,1	60,0	6,7	56,0
2007	453,4	278,4	259,5	18,9	61,4	6,8	57,2
Nord-ouest [3595]							
2006	177,6	108,3	101,4	6,9	61,0	6,4	57,1
2007	176,8	117,3	109,5	7,9	66,3	6,7	61,9
Manitoba							
2006	889,9	605,7	579,8	25,9	68,1	4,3	65,2
2007	893,8	611,4	583,9	27,5	68,4	4,5	65,3
Sud-est [4610]							
2006	73,9	53,8	51,4	2,4	72,8	4,5	69,6
2007	75,4	49,8	47,2	2,5	66,0	5,0	62,6

Voir les notes à la fin du tableau.

Tableau 6-1 – suite

Caractéristiques de la population active selon la province et la région économique¹, données non désaisonnalisées, moyennes mobiles de trois mois se terminant en Janvier 2006 et Janvier 2007

	Population	Population active			Taux d'activité	Taux de chômage	Taux d'emploi
		Population active	Emploi	Chômage			
en milliers							
Centre sud [4620]							
2006	42,2	26,9	26,4	0,5	63,7	1,9	62,6
2007	42,6	27,7	26,8	0,9	65,0	3,2	62,9
Sud-ouest [4630]							
2006	81,8	53,9	50,2	3,7	65,9	6,9	61,4
2007	81,8	55,7	53,8	1,9	68,1	3,4	65,8
Centre nord [4640]							
2006	35,3	23,0	22,0	1,1	65,2	4,8	62,3
2007	35,5	22,0	21,4	0,7	62,0	3,2	60,3
Winnipeg [4650]							
2006	527,7	360,1	345,0	15,0	68,2	4,2	65,4
2007	530,0	369,4	351,3	18,1	69,7	4,9	66,3
Interlake [4660]							
2006	68,2	47,8	46,2	1,6	70,1	3,3	67,7
2007	69,0	45,6	44,1	1,5	66,1	3,3	63,9
Parklands et Nord [4670, 4680]							
2006	60,8	40,1	38,6	1,5	66,0	3,7	63,5
2007	59,6	41,2	39,3	1,9	69,1	4,6	65,9
Saskatchewan							
2006	748,2	500,9	474,8	26,1	66,9	5,2	63,5
2007	746,5	516,9	496,2	20,7	69,2	4,0	66,5
Regina-Moose Mountain [4710]							
2006	219,3	149,8	143,1	6,7	68,3	4,5	65,3
2007	219,3	156,9	150,2	6,7	71,5	4,3	68,5
Swift Current-Moose Jaw [4720]							
2006	82,9	54,0	51,8	2,2	65,1	4,1	62,5
2007	82,4	55,7	53,9	1,8	67,6	3,2	65,4
Saskatoon-Biggar [4730]							
2006	230,7	155,7	147,8	8,0	67,5	5,1	64,1
2007	231,4	166,5	160,8	5,7	72,0	3,4	69,5
Yorkton-Melville [4740]							
2006	65,3	43,4	41,7	1,7	66,5	3,9	63,9
2007	64,2	40,9	39,2	1,7	63,7	4,2	61,1
Prince Albert et Nord [4750, 4760]							
2006	149,8	97,9	90,4	7,5	65,4	7,7	60,3
2007	149,2	97,0	92,2	4,8	65,0	4,9	61,8
Alberta							
2006	2 588,1	1 866,7	1 791,8	74,9	72,1	4,0	69,2
2007	2 693,1	1 970,5	1 903,7	66,8	73,2	3,4	70,7
Lethbridge-Medicine Hat [4810]							
2006	196,8	140,1	134,6	5,5	71,2	3,9	68,4
2007	203,8	141,3	135,5	5,9	69,3	4,2	66,5
Camrose-Drumheller [4820]							
2006	148,6	104,1	101,6	2,5	70,1	2,4	68,4
2007	153,0	108,8	105,5	3,2	71,1	2,9	69,0
Calgary [4830]							
2006	932,8	697,7	666,7	30,9	74,8	4,4	71,5
2007	974,7	744,9	723,9	20,9	76,4	2,8	74,3
Banff-Jasper-Rocky Mountain House [4840]							
2006	65,0	49,3	47,4	1,9	75,8	3,9	72,9
2007	67,0	53,1	51,5	1,6	79,3	3,0	76,9

Voir les notes à la fin du tableau.

Tableau 6-1 – suite

Caractéristiques de la population active selon la province et la région économique¹, données non désaisonnalisées, moyennes mobiles de trois mois se terminant en Janvier 2006 et Janvier 2007

	Population	Population active			Taux d'activité	Taux de chômage	Taux d'emploi
		Population active	Emploi	Chômage			
en milliers							
Red Deer [4850]							
2006	132,8	97,9	94,0	3,9	73,7	4,0	70,8
2007	139,1	100,3	97,0	3,4	72,1	3,4	69,7
Edmonton [4860]							
2006	853,3	581,8	557,1	24,7	68,2	4,2	65,3
2007	885,7	622,2	597,8	24,4	70,2	3,9	67,5
Athabasca-Grande Prairie-Peace River [4870]							
2006	173,9	132,5	129,4	3,0	76,2	2,3	74,4
2007	180,4	133,4	128,6	4,7	73,9	3,5	71,3
Wood Buffalo-Cold Lake [4880]							
2006	84,9	63,3	60,9	2,4	74,6	3,8	71,7
2007	89,2	66,6	63,9	2,6	74,7	3,9	71,6
Colombie-Britannique							
2006	3 478,4	2 263,8	2 153,1	110,7	65,1	4,9	61,9
2007	3 538,5	2 322,0	2 214,1	107,9	65,6	4,6	62,6
Île de Vancouver et la Côte [5910]							
2006	605,9	376,4	356,0	20,4	62,1	5,4	58,8
2007	617,3	391,1	372,3	18,8	63,4	4,8	60,3
Lower Mainland-Sud-ouest [5920]							
2006	2 096,9	1 382,8	1 318,7	64,1	65,9	4,6	62,9
2007	2 138,0	1 416,1	1 354,5	61,6	66,2	4,3	63,4
Thompson-Okanagan [5930]							
2006	408,2	261,1	250,3	10,8	64,0	4,1	61,3
2007	418,4	266,0	252,7	13,3	63,6	5,0	60,4
Kootenay [5940]							
2006	122,4	71,4	66,8	4,6	58,3	6,4	54,6
2007	122,0	79,6	73,9	5,7	65,2	7,2	60,6
Cariboo [5950]							
2006	126,6	89,8	84,7	5,2	70,9	5,8	66,9
2007	125,1	87,5	82,4	5,1	69,9	5,8	65,9
Côte-nord et Nechako [5960, 5970]							
2006	68,3	46,8	42,4	4,4	68,5	9,4	62,1
2007	66,7	45,2	42,6	2,7	67,8	6,0	63,9
Nord-est [5980]							
2006	50,1	35,5	34,2	x	70,9	x	68,3
2007	51,0	36,4	35,6	x	71,4	x	69,8

1. Pour une description géographique des régions économiques, voir le Guide de l'Enquête sur la population active (numéro 71-543-GIF au catalogue).
2. Les estimations pour le Canada sont une somme des totaux provinciaux et excluent les estimations de territoire du Yukon, des territoires du Nord-ouest et de Nunavut.

Note(s) : Tableau CANSIM connexe 282-0054.

Tableau 6-2
Caractéristiques de la population active selon les territoires, données non désaisonnalisées, moyennes mobiles de trois mois se terminant en Janvier 2006 et Janvier 2007

	Population	Population active			Taux d'activité	Taux de chômage	Taux d'emploi
		Population active	Emploi	Chômage			
en milliers							
Territoire du Yukon ¹							
2006	21,6	15,9	15,1	0,8	73,6	5,0	69,9
2007	21,5	15,4	14,7	0,7	71,6	4,5	68,4
Territoires du Nord-Ouest ²							
2006	31,5	23,9	22,7	1,2	75,9	5,0	72,1
2007	30,9	24,1	22,9	1,2	78,0	5,0	74,1
Nunavut - 10 communautés les plus grandes ³							
2006	13,7	8,6	7,9	0,7	62,4	8,2	57,3
2007	13,9	9,5	8,5	1,0	68,2	10,1	61,3

1. Depuis 1992, on réalise l'Enquête sur la population active au territoire du Yukon en appliquant une autre méthodologie qui remédie à certaines des difficultés d'ordre opérationnel inhérentes aux collectivités éloignées. Ces estimations ne sont pas incluses dans les totaux nationaux.
2. Depuis 2001, on réalise l'Enquête sur la population active au territoires du Nord-Ouest en appliquant une autre méthodologie qui remédie à certaines des difficultés d'ordre opérationnel inhérentes aux collectivités éloignées. Ces estimations ne sont pas incluses dans les totaux nationaux.
3. Depuis 2004, on réalise l'Enquête sur la population active au Nunavut en appliquant une autre méthodologie qui remédie à certaines des difficultés d'ordre opérationnel inhérentes aux collectivités éloignées. Ces estimations ne sont pas incluses dans les totaux nationaux. Les 10 communautés les plus grandes sont Iqaluit, Cambridge Bay, Baker Lake, Arviat, Rankin Inlet, Kugluktuk, Pond Inlet, Cape Dorset, Pangnirtung, Igloodik.

Note(s) : Tableau CANSIM connexe 282-0054.

Tableau 7
Heures habituelles et salaires moyens des employés selon certaines caractéristiques, Canada, données non désaisonnalisées

	Employés				Temps plein			Temps partiel		
	Nombre	Heures hebdomadaires moyennes	Salaires hebdomadaires moyens	Salaires horaires moyens	Nombre	Heures hebdomadaires moyennes	Salaires hebdomadaires moyens	Nombre	Heures hebdomadaires moyennes	Salaires hebdomadaires moyens
	milliers		dollars		milliers		dollars	milliers		dollars
Janvier 2007										
15 ans et plus	13 839,2	35,1	732,40	20,10	11 208,1	39,4	846,00	2 631,1	16,9	248,48
15 à 24 ans	2 294,8	26,7	331,17	11,45	1 130,2	39,1	524,38	1 164,6	14,8	143,65
25 ans et plus	11 544,5	36,8	812,15	21,82	10 077,9	39,4	882,07	1 466,6	18,6	331,71
Hommes	6 927,3	37,7	846,68	21,87	6 107,7	40,6	930,99	819,6	16,2	218,38
Femmes	6 912,0	32,5	617,86	18,32	5 100,4	37,9	744,22	1 811,6	17,2	262,10
Couverture syndicale										
Couvert par un syndicat	4 373,7	35,7	837,47	23,21	3 730,8	38,6	915,94	642,8	18,9	382,03
Non couvert par un syndicat	9 465,6	34,8	683,85	18,66	7 477,3	39,8	811,10	1 988,3	16,3	205,30
Permanence de l'emploi										
Permanent	12 253,3	36,1	764,95	20,57	10 366,8	39,4	855,76	1 886,5	18,0	265,93
Temporaire	1 586,0	27,4	480,91	16,44	841,4	39,0	725,74	744,6	14,2	204,27
Profession										
Gestion	994,3	39,9	1 240,19	31,14	968,2	40,5	1 262,79	26,0	18,9	400,07
Affaires, finance et administration	2 666,3	35,0	682,04	19,03	2 251,7	38,3	759,44	414,6	17,4	261,63
Sciences naturelles et appliquées	1 025,1	38,6	1 096,03	28,43	994,4	39,2	1 115,77	30,6	18,8	455,43
Secteur de la santé	854,3	33,3	804,74	24,02	645,6	37,7	911,33	208,7	19,9	475,07
Sciences sociales, enseignement, administration publique et religion	1 293,7	33,3	874,36	26,07	1 010,4	37,9	1 001,45	283,3	16,7	421,04
Arts, culture, sports et loisirs	290,6	30,2	656,29	20,26	197,3	38,7	872,16	93,4	12,2	200,11
Ventes et services	3 597,7	30,2	434,50	13,36	2 221,0	38,5	595,61	1 376,7	16,6	174,59
Métiers, transport et machinerie	1 921,7	39,9	808,04	20,02	1 790,3	41,6	850,51	131,4	17,0	229,35
Professions propres au secteur primaire	248,5	42,0	781,70	18,07	215,7	46,0	869,57	32,8	15,4	204,11
Transformation, fabrication et services d'utilité publique	947,1	39,3	676,89	17,06	913,5	40,2	694,53	33,6	16,5	197,39
Janvier 2006										
15 ans et plus	13 439,7	35,2	718,57	19,66	10 892,4	39,5	830,66	2 547,3	16,9	239,24
15 à 24 ans	2 227,1	26,6	318,92	11,09	1 083,1	39,1	510,11	1 144,0	14,7	137,92
25 ans et plus	11 212,6	36,9	797,94	21,36	9 809,3	39,5	866,06	1 403,3	18,7	321,83
Hommes	6 736,9	37,8	834,16	21,48	5 953,2	40,7	916,19	783,7	16,1	210,99
Femmes	6 702,8	32,5	602,38	17,82	4 939,1	38,0	727,57	1 763,6	17,3	251,79
Couverture syndicale										
Couvert par un syndicat	4 345,8	35,7	816,57	22,63	3 719,8	38,6	891,50	626,0	18,9	371,36
Non couvert par un syndicat	9 093,9	34,9	671,73	18,24	7 172,6	39,9	799,11	1 921,3	16,3	196,19
Permanence de l'emploi										
Permanent	11 886,5	36,3	752,70	20,16	10 105,8	39,5	839,82	1 780,7	18,0	258,27
Temporaire	1 553,2	26,9	457,32	15,77	786,6	39,2	712,96	766,6	14,4	195,04
Profession										
Gestion	1 020,7	40,1	1 223,65	30,70	991,5	40,7	1 248,32	29,2	18,9	386,31
Affaires, finance et administration	2 660,9	35,2	671,11	18,65	2 262,8	38,3	743,96	398,2	17,3	257,10
Sciences naturelles et appliquées	927,1	38,6	1 067,66	27,70	895,9	39,3	1 091,21	31,2	17,8	391,10
Secteur de la santé	830,0	33,0	754,85	22,60	613,7	37,6	871,34	216,2	20,1	424,23
Sciences sociales, enseignement, administration publique et religion	1 234,4	33,8	875,16	25,74	976,8	38,3	997,33	257,6	16,8	411,87
Arts, culture, sports et loisirs	342,9	29,1	618,03	19,72	220,6	38,4	844,91	122,3	12,4	208,66
Ventes et services	3 411,8	30,2	421,50	12,93	2 106,9	38,6	578,67	1 304,9	16,6	167,74
Métiers, transport et machinerie	1 881,9	40,1	787,48	19,39	1 755,9	41,8	826,90	126,0	17,7	238,17
Professions propres au secteur primaire	206,9	43,1	806,66	18,14	186,9	46,1	875,97	20,0	14,9	158,84
Transformation, fabrication et services d'utilité publique	923,1	39,1	679,29	17,21	881,3	40,2	702,21	41,7	16,2	195,39

Note(s) : Tableaux CANSIM connexes 282-0023, 282-0069, 282-0073

Tableau 8

Taux de chômage selon la région utilisée par le régime d'assurance-emploi¹, données désaisonnalisées, moyennes mobiles de trois mois

Région	En vigueur du 11 février 2007 au 10 mars 2007
	Pourcentage
Terre-Neuve-et-Labrador	
01. St. John's	7,6
02. Terre-Neuve-et-Labrador	18,8
Île-du-Prince-Édouard	
03. Île-du-Prince-Édouard	11,4
Nouvelle-Écosse	
04. Est de la Nouvelle-Écosse	13,1
05. Ouest de la Nouvelle-Écosse	9,3
06. Halifax	4,4
Nouveau-Brunswick	
07. Fredericton-Moncton-Saint John	5,9
08. Madawaska-Charlotte ²	9,7
09. Restigouche-Albert	14,1
Québec	
10. Gaspésie-Îles-de-la-Madeleine	17,5
11. Québec	5,8
12. Trois-Rivières	7,6
13. Québec Centre-Sud	6,7
14. Sherbrooke	7,5
15. Montérégie	7,3
16. Montréal	7,6
17. Québec Centre	8,9
18. Nord-Ouest du Québec	11,5
19. Bas-Saint-Laurent-Côte-Nord ³	12,1
20. Gatineau	6,4
21. Saguenay	9,3
Ontario	
22. Ottawa	5,7
23. Est de l'Ontario	7,4
24. Kingston	5,1
25. Centre de l'Ontario	4,8
26. Oshawa	6,5
27. Toronto	6,6
28. Hamilton	6,4
29. St. Catharines	6,3
30. London	6,3
31. Niagara	8,7
32. Windsor	9,8
33. Kitchener	5,5
34. Huron	7,4
35. Centre-Sud de l'Ontario	4,9
36. Sudbury	6,2
37. Thunder Bay	6,7
38. Nord de l'Ontario	10,6
Manitoba	
39. Winnipeg	5,0
40. Sud du Manitoba	4,4
41. Nord du Manitoba	26,0

Voir les notes à la fin du tableau.

Tableau 8 – suite

Taux de chômage selon la région utilisée par le régime d'assurance-emploi¹, données désaisonnalisées, moyennes mobiles de trois mois

Région	En vigueur du 11 février 2007 au 10 mars 2007
	Pourcentage
Saskatchewan	
42. Regina	4,3
43. Saskatoon	3,5
44. Sud de la Saskatchewan	6,2
45. Nord de la Saskatchewan	14,0
Alberta	
46. Calgary	2,8
47. Edmonton	3,9
48. Nord de l'Alberta	7,9
49. Sud de l'Alberta	4,5
Colombie-Britannique	
50. Sud intérieur de la Colombie-Britannique	6,9
51. Abbotsford	4,1
52. Vancouver	4,9
53. Victoria	4,0
54. Sud côtier de la Colombie-Britannique	6,3
55. Nord de la Colombie-Britannique	8,4
Territoires	
56. Territoire du Yukon ⁴	25,0
57. Territoires du Nord-Ouest ⁴	25,0
58. Nunavut ⁴	25,0

1. Les limites des régions d'assurance-emploi sont déterminées par Ressources humaines et Développement Social Canada (RHSC). Pour les cartes de ces régions, voir le site web de RHSC au http://www.rhdsc.gc.ca/asp/passereille.asp?hr=fr/ae/regions/informations_region_economique.shtml&hs=eza.
2. Ce taux de chômage est déterminé en utilisant une formule de transition prescrite dans les Règlements sur l'Assurance-emploi. Pour plus d'informations, voir : http://www.rhdcc.gc.ca/fr/sm/comm/nouvelles/2000/000913a_f.shtml.
3. Ce taux de chômage est déterminé en utilisant une formule de transition prescrite dans les Règlements sur l'Assurance-emploi. Pour plus d'informations, voir : http://www.rhdcc.gc.ca/fr/sm/comm/nouvelles/2000/000913b_f.shtml.
4. Ce taux est fourni par Ressources humaines et Développement des compétences Canada.

Qualité des données

À propos de l'Enquête sur la population active

Les statistiques publiées ici sont fondées sur une enquête mensuelle menée auprès d'environ 53 000 ménages représentatifs d'un bout à l'autre du Canada. L'enquête sur la population active, lancée en novembre 1945, a eu lieu tous les trois mois jusqu'à novembre 1952. Depuis lors, elle a lieu tous les mois. L'information générée par l'enquête s'est considérablement accrue au cours des années grâce à un remaniement majeur de l'enquête en 1976, suivi d'un autre en 1997, et fournit une image riche et détaillée du marché du travail canadien.

L'échantillon retenu aux fins de l'enquête sur la population active représente toutes les personnes de 15 ans et plus résidant dans les provinces du Canada, à l'exception des personnes vivant dans des réserves indiennes, des membres à plein temps des Forces armées et des pensionnaires d'institutions (par exemple les détenus de prison et les malades séjournant à l'hôpital ou dans une maison de repos pour plus de 6 mois). Les estimations mensuelles de l'emploi, du chômage et des inactifs se rapportent à une semaine bien précise chaque mois, soit normalement celle où tombe le quinzième jour du mois.

Définitions et explications

La **population active** comprend les membres de la population civile hors institution âgés de 15 ans et plus qui avaient un emploi (personnes occupées) ou étaient en chômage pendant la semaine de référence.

Les personnes occupées sont celles qui, au cours de la semaine de référence :

- (a) ont fait un travail quelconque
- (b) avaient un emploi mais n'étaient pas au travail

Une personne est considérée à **temps plein** si elle travaille habituellement 30 heures ou plus par semaine à son emploi principal. Une personne est considérée à **temps partiel** si elle travaille habituellement moins de 30 heures par semaine à son emploi principal.

Les **chômeurs** sont les personnes qui, au cours de la semaine de référence :

- (a) étaient sans emploi, avaient activement cherché du travail au cours des quatre dernières semaines (y compris la semaine de référence) et étaient prêtes à travailler;
- (b) n'avaient pas activement cherché de travail au cours des quatre dernières semaines, mais étaient temporairement mises à pied et étaient prêtes à travailler;
- (c) n'avaient pas activement cherché de travail au cours des quatre dernières semaines, mais devaient commencer un nouvel emploi dans quatre semaines ou moins à compter de la semaine de référence, et étaient prêtes à travailler.

La partie de la population civile hors institution âgée de 15 ans et plus qui était ni occupée ni en chômage pendant la semaine de référence est classée **comme inactive**.

Le **taux de chômage** représente le nombre de chômeurs exprimé en pourcentage de la population active. Le taux de chômage d'un groupe particulier (âge, sexe, etc.) est le nombre de chômeurs dans ce groupe, exprimé en pourcentage de la population active dans le même groupe.

Le **taux d'activité** représente la population active exprimée en pourcentage de la population de 15 ans et plus. Le taux d'activité d'un groupe particulier (âge, sexe, etc.) est la population active dans ce groupe exprimée en pourcentage de la population dans le même groupe.

Le **taux d'emploi (antérieurement nommé rapport emploi-population)** représente le nombre de personnes occupées exprimé en pourcentage de la population de 15 ans et plus. Le taux d'emploi d'un groupe particulier (âge, sexe, etc.) est le nombre de personnes occupées dans ce groupe, exprimé en pourcentage de la population dans le même groupe.

Le **taux de temps partiel** représente le nombre de personnes occupées à temps partiel exprimé en pourcentage du nombre de personnes occupées. Le taux de temps partiel d'un groupe particulier (âge, sexe, etc.) est le nombre de personnes occupées à temps partiel dans ce groupe, exprimé en pourcentage du nombre de personnes occupées dans le même groupe.

Toutes les régions géographiques sont basées sur les limites du Recensement de 2001.

Désaisonnalisation

Les fluctuations des séries chronologiques économiques sont causées par des mouvements saisonniers, cycliques et irréguliers. Une série désaisonnalisée est une série dont on a éliminé les effets des mouvements saisonniers. Ces derniers sont causés par des événements annuels réguliers comme les changements de température, les vacances, les cycles agricoles, de productions et de ventes au détail durant la période de Noël et de Pâques. La série désaisonnalisée contient à la fois des fluctuations irrégulières et des fluctuations cycliques à long terme.

Les données désaisonnalisées sont révisées chaque année afin de tenir compte des données courantes et produire des coefficients d'extrapolation prospective pour les 12 prochains mois. Les données d'extrapolation prospective seront l'objet de légères révisions dans les éditions ultérieures de la présente publication.

Variabilité d'échantillonnage des estimations

Les estimations apparaissant dans la présente publication sont fondées sur les données de l'Enquête sur la population active, une enquête mensuelle menée auprès de quelque 53 000 ménages à travers le Canada. Dans la mesure où toute la population n'est pas interviewée, les estimations sont sujettes à l'erreur d'échantillonnage. Si l'estimation publiée est le meilleur indicateur disponible de la valeur réelle, la variation du niveau d'une estimation d'un mois à l'autre peut refléter une variation véritable ou la variabilité d'échantillonnage. On peut estimer l'erreur d'échantillonnage en calculant l'erreur-type de l'estimation ou de la statistique publiée. On a indiqué ces erreurs-types dans les tableaux de la publication pour aider les utilisateurs à interpréter les données.

Interprétation fondée sur l'erreur-type

Dans les deux tiers des cas (68 %), une variation supérieure à l'erreur d'échantillonnage indique une variation réelle. Plus la variation est importante relativement à l'erreur-type, plus la probabilité qu'elle indique une variation réelle, plutôt qu'une variation attribuable à la variabilité d'échantillonnage, est grande. À un niveau de 95 %, la variation de l'estimation doit être supérieure au double de l'erreur d'échantillonnage pour indiquer une variation réelle.

Les variations des estimations qui sont inférieures à l'erreur d'échantillonnage sont moins susceptibles d'indiquer une variation réelle et plus susceptibles de refléter la variabilité d'échantillonnage. Si ces observations s'appliquent aux variations mensuelles, une série de variations consécutives dans la même direction est plus digne de confiance, même si certaines des variations mensuelles sont inférieures à l'erreur d'échantillonnage.

Interprétation fondée sur l'intervalle de confiance

On peut aussi examiner la variabilité inhérente aux estimations tirées d'enquêtes-échantillons sous l'angle des intervalles de confiance. Supposons pour illustrer le calcul d'un intervalle de confiance que, au cours d'un mois donné, l'estimation publiée du nombre total d'emplois augmente de 16 000 pour atteindre 16 500 000. L'erreur-type associée à l'estimation de la variation se chiffre à 27 200. L'erreur-type servant à interpréter l'estimation de la variation indique ce qui suit.

- Dans environ deux cas sur trois (68 %), la valeur réelle de la variation d'un mois à l'autre se situera dans la fourchette allant de -11 200 à +43 200 (c'est-à-dire 16 000 + ou – une erreur-type).
- Dans environ neuf cas sur dix (90 %), la valeur réelle de la variation d'un mois à l'autre se situera dans la fourchette allant de -27 520 à +59 520 (c'est-à-dire 16 000 + ou – 1,6 fois l'erreur-type).
- Dans environ dix-neuf cas sur vingt (95 %), la valeur réelle de la variation d'un mois à l'autre se situera dans la fourchette allant de -38 400 à +70 400 (16 000 + ou – deux fois l'erreur-type).

Pour des explications plus détaillées de la variabilité d'échantillonnage des estimations et, plus particulièrement, pour des renseignements sur la méthode d'évaluation de la variabilité des estimations de niveaux, veuillez consulter la section du *Guide de l'Enquête sur la population active (71-543-G)* traitant de la qualité des données, page 27.

Documentation

Pour des renseignements plus détaillés concernant l'Enquête sur la population active, voir les documents suivants :

- Aperçu de l'Enquête sur la population active
- Guide de l'Enquête sur la population active (71-543-G)
- Énoncés de qualité
- Méthodologie de l'enquête sur la population active du Canada (71-526-X)
- *Cartes géographiques* de l'EPA