



N° 71-001-XIF au catalogue

Information sur la population active

Ne pas publier avant 7 heures (HNE)

vendredi 9 mars 2007



Du 11 au 17 février 2007



Statistique
Canada

Statistics
Canada

Canada

Comment obtenir d'autres renseignements

Toute demande de renseignements au sujet du présent produit ou au sujet de statistiques ou de services connexes doit être adressée à : Programme de l'Enquête sur la population active, Division de la statistique du travail, Statistique Canada, Ottawa, Ontario, K1A 0T6 (téléphone : 613-951-4090, numéro de téléphone sans frais : 1-866-873-8788, télécopieur : 613-951-2869 ou par courriel : travail@statcan.ca).

Pour obtenir des informations sur l'ensemble des données de Statistique Canada qui sont disponibles, veuillez composer l'un des numéros sans frais suivants. Vous pouvez également communiquer avec nous par courriel ou visiter notre site Web à www.statcan.ca.

Service national de renseignements **1-800-263-1136**

Service national d'appareils de télécommunication pour les malentendants **1-800-363-7629**

Renseignements concernant le Programme des services de dépôt **1-800-700-1033**

Télécopieur pour le Programme des services de dépôt **1-800-889-9734**

Renseignements par courriel infostats@statcan.ca

Site Web www.statcan.ca

Renseignements pour accéder au produit

Le produit n° 71-001-XIF au catalogue est disponible gratuitement sous format électronique. Pour obtenir un exemplaire, il suffit de visiter notre site Web à www.statcan.ca et de choisir la rubrique Publications.

Normes de service à la clientèle

Statistique Canada s'engage à fournir des services rapides, fiables et courtois et à faire preuve d'équité envers ses clients. À cet égard, notre organisme s'est doté de normes de service à la clientèle qui doivent être observées par les employés lorsqu'ils offrent des services à la clientèle. Pour obtenir une copie de ces normes de service, veuillez communiquer avec Statistique Canada au numéro sans frais 1-800-263-1136. Les normes de service sont aussi publiées dans le site www.statcan.ca sous À propos de nous > Offrir des services aux Canadiens.



Statistique Canada
Division de la statistique du travail
Programme de l'Enquête sur la population active

Information sur la population active

Ne pas publier avant 7 heures (HNE)

vendredi 9 mars 2007

Du 11 au 17 février 2007

Publication autorisée par le ministre responsable de Statistique Canada

© Ministre de l'Industrie, 2007

Tous droits réservés. Le contenu de la présente publication électronique peut être reproduit en tout ou en partie, et par quelque moyen que ce soit, sans autre permission de Statistique Canada, sous réserve que la reproduction soit effectuée uniquement à des fins d'étude privée, de recherche, de critique, de compte rendu ou en vue d'en préparer un résumé destiné aux journaux et/ou à des fins non commerciales. Statistique Canada doit être cité comme suit : Source (ou « Adapté de », s'il y a lieu) : Statistique Canada, année de publication, nom du produit, numéro au catalogue, volume et numéro, période de référence et page(s). Autrement, il est interdit de reproduire le contenu de la présente publication, ou de l'emmagasiner dans un système d'extraction, ou de le transmettre sous quelque forme ou par quelque moyen que ce soit, reproduction électronique, mécanique, photographique, pour quelque fin que ce soit, sans l'autorisation écrite préalable des Services d'octroi de licences, Division des services à la clientèle, Statistique Canada, Ottawa, Ontario, Canada K1A 0T6.

Mars 2007

Nº 71-001-XIF au catalogue

ISSN 1703-8308

Périodicité : mensuelle

Ottawa

This publication is available in English upon request (catalogue no. 71-001-XIE).

Note de reconnaissance

Le succès du système statistique du Canada repose sur un partenariat bien établi entre Statistique Canada et la population, les entreprises, les administrations canadiennes et les autres organismes. Sans cette collaboration et cette bonne volonté, il serait impossible de produire des statistiques précises et actuelles.

Informations pour l'utilisateur

Signes conventionnels

Les signes conventionnels suivants sont employés uniformément dans les publications de Statistique Canada :

- . indisponible pour toute période de référence
- .. indisponible pour une période de référence précise
- ... n'ayant pas lieu de figurer
- 0 zéro absolu ou valeur arrondie à zéro
- 0^s valeur arrondie à 0 (zéro) là où il y a une distinction importante entre le zéro absolu et la valeur arrondie
- P provisoire
- r révisé
- x confidentiel en vertu des dispositions de la *Loi sur la statistique*
- E à utiliser avec prudence
- F trop peu fiable pour être publié

Demandes spéciales (\$)

Il est possible de demander des totalisations spéciales de façon ponctuelle ou régulière. Ce service vous permet de préciser les tableaux et les séries chronologiques qui répondent à vos exigences particulières. Le coût de ce service varie selon la demande. Pour obtenir plus de renseignements sur ce service, veuillez composer notre numéro de téléphone sans frais (1 866-873-8788) ou communiquez par courriel à l'adresse suivante : travail@statcan.ca.

Calendrier de diffusion pour l'EPA

Période de référence - Semaine se terminant	Date de diffusion
20 janvier 2007	9 février 2007
17 février 2007	9 mars 2007
17 mars 2007	5 avril 2007
21 avril 2007	11 mai 2007
19 mai 2007	8 juin 2007
16 juin 2007	6 juillet 2007
21 juillet 2007	10 août 2007
18 août 2007	7 septembre 2007
15 septembre 2007	5 octobre 2007
13 octobre 2007	2 novembre 2007
10 novembre 2007	7 décembre 2007
8 décembre 2007	11 janvier 2008

Dernier communiqué de l'EPA dans *le Quotidien* (gratuit)

Table des matières

Faits saillants	5
Analyse — Février 2007	6
Graphiques	
1. Emploi et taux de chômage, Canada, séries désaisonnalisées	5
2. Indicateurs de l'emploi et du chômage, Canada, données désaisonnalisées	9
3. Indicateurs de l'emploi et du chômage, Canada, données désaisonnalisées	10
4. Indice de l'emploi selon la branche d'activité, Canada, données désaisonnalisées, janvier 2004=100	11
5. Indice de l'emploi selon la branche d'activité, Canada, données désaisonnalisées, janvier 2004=100	12
6. Indice de l'emploi selon la branche d'activité, Canada, données désaisonnalisées, janvier 2004=100	13
7. Indice de l'emploi selon la province, données désaisonnalisées, janvier 2004=100	14
8. Indice de l'emploi selon la province, données désaisonnalisées, janvier 2004=100	15
Produits connexes	16
Tableaux statistiques	
1 Caractéristiques de la population active selon l'âge et le sexe, Canada, données désaisonnalisées	25
2 Emploi selon la catégorie de travailleurs et la branche d'activité, Canada, données désaisonnalisées	26
3 Caractéristiques de la population active selon la province, données désaisonnalisées	27
4 Certaines caractéristiques de la population active (données désaisonnalisées)	29
4-1 Terre-Neuve-et-Labrador	29
4-2 Île-du-Prince-Édouard	30
4-3 Nouvelle-Écosse	31
4-4 Nouveau-Brunswick	32
4-5 Québec	33
4-6 Ontario	34
4-7 Manitoba	35
4-8 Saskatchewan	36
4-9 Alberta	37
4-10 Colombie-Britannique	38

Table des matières – suite

5	Caractéristiques de la population active selon la région métropolitaine de recensement (données désaisonnalisées)	39
5-1	Moyennes mobiles de trois mois	39
5-2	Données mensuelles	44
6	Caractéristiques de la population active	45
6-1	selon la province et la région économique, données non désaisonnalisées, moyennes mobiles de trois mois se terminant en Février 2006 et Février 2007	45
6-2	selon les territoires, données non désaisonnalisées, moyennes mobiles de trois mois se terminant en Février 2006 et Février 2007	50
7	Heures habituelles et salaires moyens des employés selon certaines caractéristiques, Canada, données non désaisonnalisées	51
8	Taux de chômage selon la région utilisée par le régime d'assurance-emploi, données désaisonnalisées, moyennes mobiles de trois mois	52
	Qualité des données, concepts et méthodologie	
	Qualité des données	54

Faits saillants

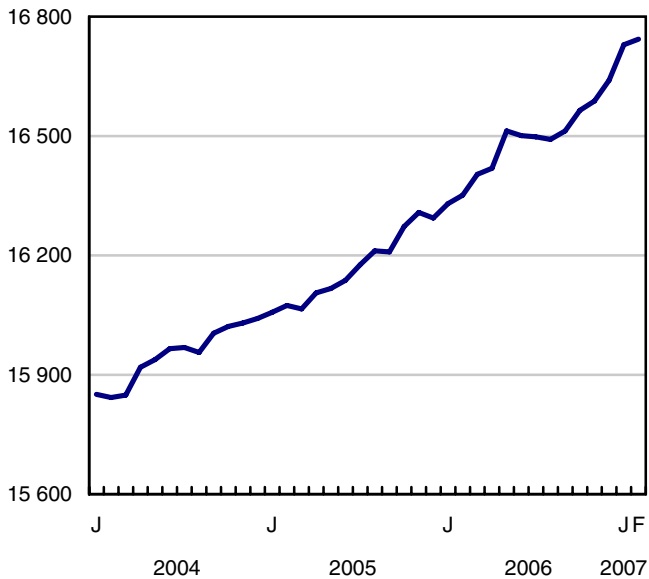
Février 2007

Les estimations tirées de l'Enquête sur la population active de Statistique Canada montrent, globalement, peu de changements sur le marché du travail en février, l'emploi n'ayant enregistré qu'une faible hausse (+14 000). Le taux de chômage s'est replié de 0,1 point pour se fixer à 6,1 %. L'emploi suit une tendance à la hausse depuis août 2006, la croissance mensuelle moyenne se chiffrant à 42 000.

Graphique 1
Emploi et taux de chômage, Canada, séries désaisonnalisées

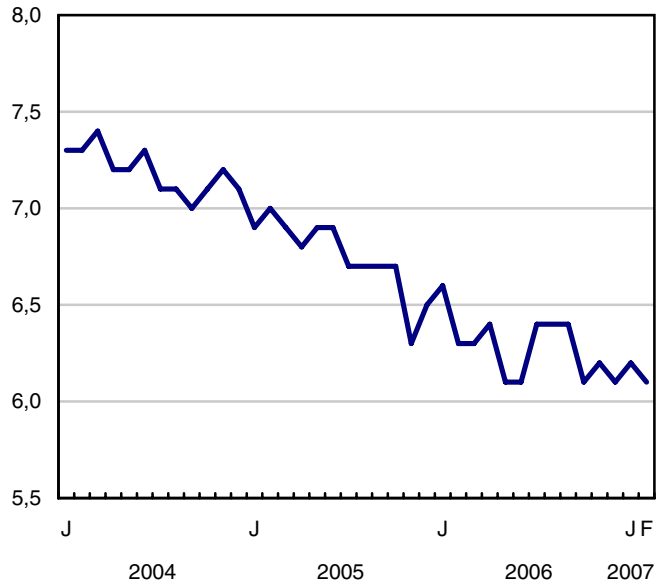
Emploi

milliers



Taux de chômage

pourcentage



Analyse — Février 2007

Les estimations tirées de l'Enquête sur la population active de Statistique Canada montrent, globalement, peu de changements sur le marché du travail en février, l'emploi n'ayant enregistré qu'une faible hausse (+14 000). Le taux de chômage s'est replié de 0,1 point pour se fixer à 6,1 %. L'emploi suit une tendance à la hausse depuis août 2006, la croissance mensuelle moyenne se chiffrant à 42 000.

En février, le marché du travail comptait, selon les estimations, 392 000 emplois de plus qu'un an plus tôt, ce qui représente une augmentation de 2,4 %. La majeure partie de la croissance des 12 derniers mois est survenue dans le travail à temps plein. Cependant, le travail à temps partiel montre également des signes de vigueur depuis octobre 2006.

Seuls les jeunes ont bénéficié d'une progression significative de l'emploi en février, l'emploi chez les adultes, hommes et femmes, ayant peu bougé.

La croissance de l'emploi s'est poursuivie dans le secteur des services en février, tandis que le nombre d'emplois a diminué dans le secteur des biens, en raison de pertes d'emplois principalement dans les industries de la fabrication et de l'agriculture.

En février, l'emploi dans le secteur de la fabrication a baissé en février, après six mois de faibles changements. Le repli de février s'est surtout manifesté au Québec.

Bien que l'emploi ait peu changé en février, sa forte tendance à la hausse dans les trois provinces les plus à l'ouest du pays s'est maintenue. Depuis février 2006, la croissance en Saskatchewan, en Alberta et en Colombie-Britannique surpasse la moyenne nationale, qui est de 2,4 %. Ce dynamisme tranche avec la situation observée dans le centre du Canada. En effet, tant le Québec que l'Ontario connaissent une croissance de l'emploi moins marquée, inférieure à la moyenne nationale.

En février, le taux de chômage a atteint un creux sans précédent en Colombie-Britannique et au Nouveau-Brunswick.

Progression de l'emploi dans le secteur des services

En février, la croissance de l'emploi dans le secteur des services a été estimée à 49 000. Ce secteur a continué d'animer la croissance de l'emploi dans le centre et dans l'est du pays au cours des 12 derniers mois, tandis que les industries productrices de biens ont stimulé l'emploi dans l'Ouest canadien.

Les hausses observées en février dans le secteur des services se sont manifestées dans la finance, les assurances, l'immobilier et la location (+18 000), principalement au Québec et en Ontario. L'emploi dans cette branche d'activité a augmenté de 4,8 % depuis février 2006.

La forte tendance à la hausse relevée au cours des 12 derniers mois dans le secteur des soins de santé et de l'assistance sociale s'est poursuivie en février (+16 000). Cette augmentation porte à 110 000 (+6,3 %) les hausses de l'emploi dans cette industrie depuis un an, lesquelles se sont réparties entre la plupart des provinces.

Le nombre de personnes occupant un emploi dans le secteur du transport et de l'entreposage a également augmenté en février (+17 000), surtout en Ontario et en Colombie-Britannique.

Recul de l'emploi dans le secteur des biens

Si l'emploi dans le secteur des services a progressé, il a reculé dans le secteur des biens en février, principalement en raison du déclin des secteurs de la fabrication et de l'agriculture.

Le secteur de la fabrication a fléchi au Québec (-33 000) et en Alberta (-6 000) en février. La grève récente des travailleurs de la Compagnie des chemins de fer nationaux du Canada a pu inciter certains fabricants et certaines industries de soutien à réduire leur production. Malgré le repli en février, la hausse de l'emploi dans le secteur de la fabrication en Alberta est estimée à 25 000 par rapport à février 2006. Il s'est également accru de 10 000 au Manitoba au cours de la même période. Plus récemment, la Colombie-Britannique a, elle aussi, profité d'une croissance de l'emploi manufacturier, les hausses depuis septembre dernier s'établissant à 15 000.

Le secteur de l'agriculture a également perdu du terrain en février, le nombre estimatif de personnes qui ont déclaré les activités agricoles comme principale source d'emploi ayant diminué de 16 000.

Si la croissance globale de l'emploi dans le secteur de la production des biens a été entravée par le déclin du secteur de la fabrication, des hausses de l'emploi au cours des 12 derniers mois ont été signalées dans les ressources naturelles (+11,5 %) ainsi que dans la construction (+4,0 %). Ces hausses ont été largement attribuables à la vitalité de ces secteurs en Alberta et en Colombie-Britannique.

Les provinces de l'Atlantique gagnent du terrain, tandis que l'Ouest maintient ses positions

En février, l'estimation de l'emploi a progressé de 2 500 à Terre-Neuve-et-Labrador, de sorte que le taux de chômage a diminué de 1,1 point pour se fixer à 14,3 %. La progression relevée au début de 2006 a plus que compensé le fléchissement survenu plus tard dans l'année, si bien que l'emploi est en hausse de 9 000 par rapport au niveau enregistré au début de 2006.

L'emploi a également augmenté de 2 500 au Nouveau-Brunswick, ce qui porte à 10 000 les hausses depuis septembre dernier, au moment où s'est amorcée la remontée de l'emploi dans cette province. La poussée de l'emploi durant cette période s'est surtout manifestée dans le secteur des biens. Des hausses ont aussi été relevées dans l'industrie des soins de santé et de l'assistance sociale. En février, sous l'effet combiné de la croissance de l'emploi et de la diminution du nombre de personnes au sein de la population active, le taux de chômage a diminué de 1,2 point pour se fixer à 6,9 %, un creux inégalé en 31 ans. La proportion de la population de 15 ans et plus qui occupait un emploi a grimpé de 0,4 point pour s'établir à 58,8 % en février, ce qui correspond au sommet sans précédent atteint l'an dernier.

Malgré la faible variation de l'emploi en février, les trois provinces les plus à l'ouest du pays ont enregistré une croissance vigoureuse à ce chapitre. Depuis février 2006, la Saskatchewan, l'Alberta et la Colombie-Britannique ont connu une progression de l'emploi nettement supérieure à la moyenne nationale de 2,4 %, et les taux de chômage dans ces provinces restent les plus bas au Canada. Bien que la croissance de l'emploi dans l'Ouest ait surtout été attribuable au secteur de la production des biens, les hausses observées en Saskatchewan sont principalement survenues dans le secteur des services.

En Alberta, l'abondance des possibilités sur le marché du travail est telle que le taux d'emploi a atteint, en février, un nouveau sommet (71,6 %). À l'instar de l'Alberta, le taux d'emploi de la Colombie-Britannique s'est maintenu à son niveau record (63,5 %), alors que le taux de chômage a atteint un creux sans précédent de 4,0 % en février.

L'emploi a globalement peu varié au Québec en février, les hausses observées dans la construction, dans le secteur de la finance, des assurances, de l'immobilier et de la location ainsi que dans celui des services aux entreprises, des services relatifs aux bâtiments et des autres services de soutien ayant été neutralisées par la forte baisse de l'emploi dans le secteur de la fabrication. Au cours des 12 derniers mois, des baisses ont été relevées dans les industries du papier, de la première transformation des métaux et des produits minéraux non métalliques, des produits en plastique et en caoutchouc ainsi que dans l'industrie du vêtement. Depuis l'an dernier, la croissance globale de l'emploi dans la province s'est établie à 1,3 % (+50 000). Le taux de chômage a peu bougé en février et s'est fixé à 7,8 %.

À l'instar du Québec, l'Ontario s'est caractérisée, au cours des 12 derniers mois, par une croissance de l'emploi inférieure à la moyenne nationale, la progression de l'emploi dans la province n'ayant atteint que 1,9 % (+125 000). Les hausses de la dernière année ont été plus marquées dans le travail à temps partiel que dans le travail à temps plein. Bien que, en février, le nombre d'emplois soit resté stable dans le secteur de la fabrication, l'emploi y a fléchi

de 5,1 % au cours des 12 derniers mois, les plus fortes baisses ayant été signalées dans les industries des véhicules et des pièces automobiles, de la première transformation des métaux et des produits métalliques.

Augmentation du nombre de jeunes travailleurs en février

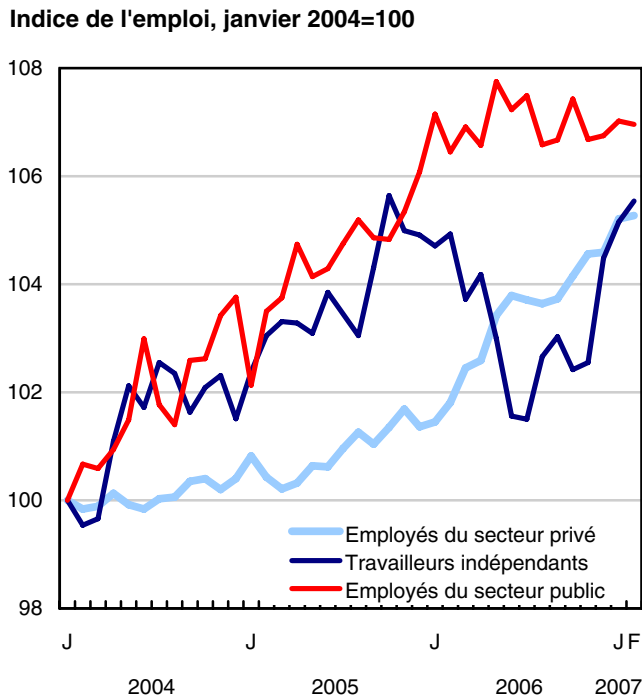
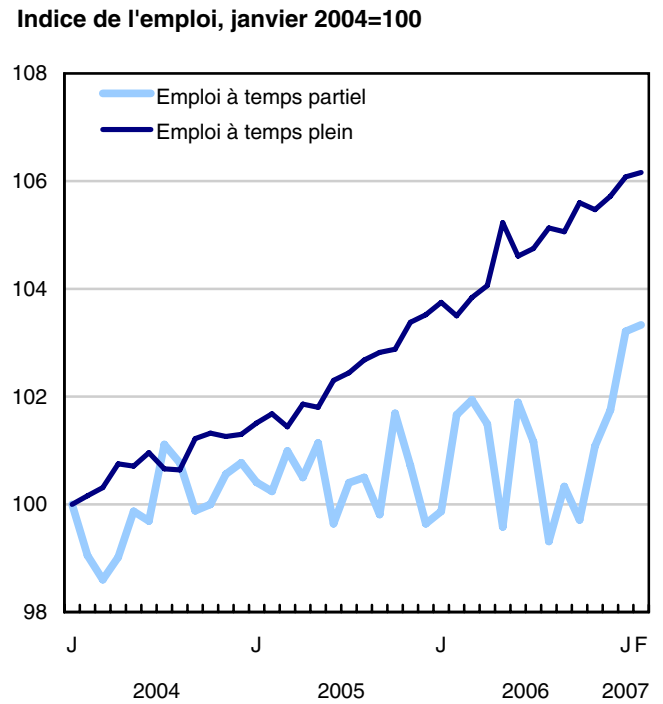
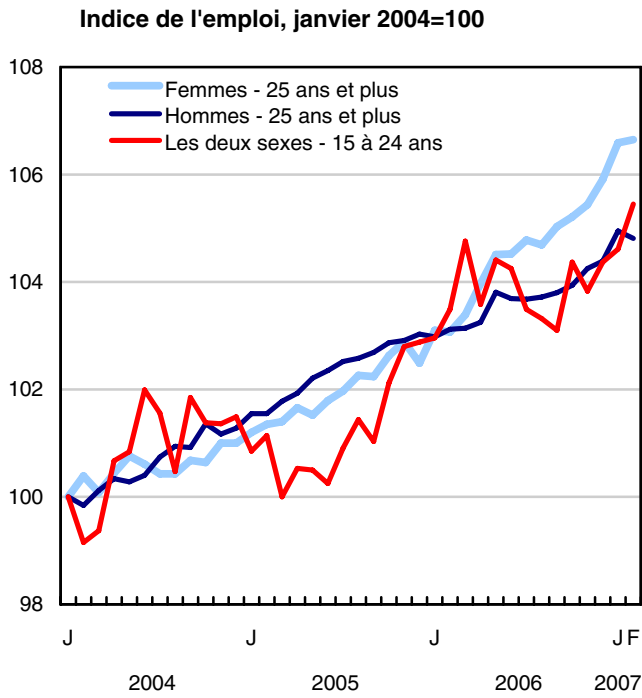
La hausse de l'emploi chez les jeunes est estimée à 21 000 en février, ce qui porte à 48 000 (+1,9 %) la progression totale au cours de la dernière année. Bien que les hausses relevées au cours de cette période de 12 mois soient principalement survenues dans le travail à temps plein, des augmentations ont aussi été observées plus récemment dans le travail à temps partiel. Grâce à la croissance de l'emploi des jeunes en février, le taux de chômage de ce groupe a poursuivi son mouvement de repli. Il a diminué de 0,7 point pour se fixer à 11,0 %, son niveau le plus bas depuis 1990.

Chez les adultes, ce sont les femmes qui ont enregistré la plus forte progression de l'emploi au cours des 12 derniers mois, en hausse de 3,5 % ou 223 000, comparativement à une croissance de seulement 1,6 % (+122 000) pour les hommes. Le taux de chômage des femmes adultes s'est maintenu à son creux inégalé de 4,9 % en février, soit un taux inférieur à celui des hommes adultes (5,3 %).

Note aux lecteurs

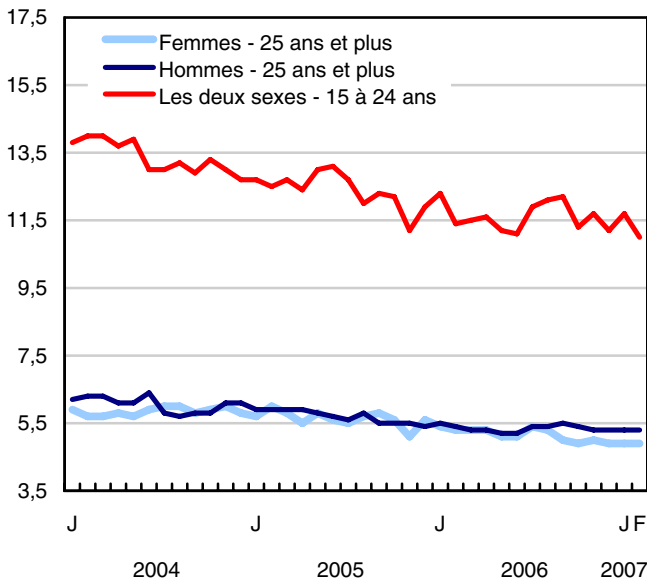
Le CD-ROM de la *Revue chronologique de la population active* de 2006 (71F0004XCB, 209 \$) est maintenant disponible.

Graphique 2
Indicateurs de l'emploi et du chômage, Canada, données désaisonnalisées

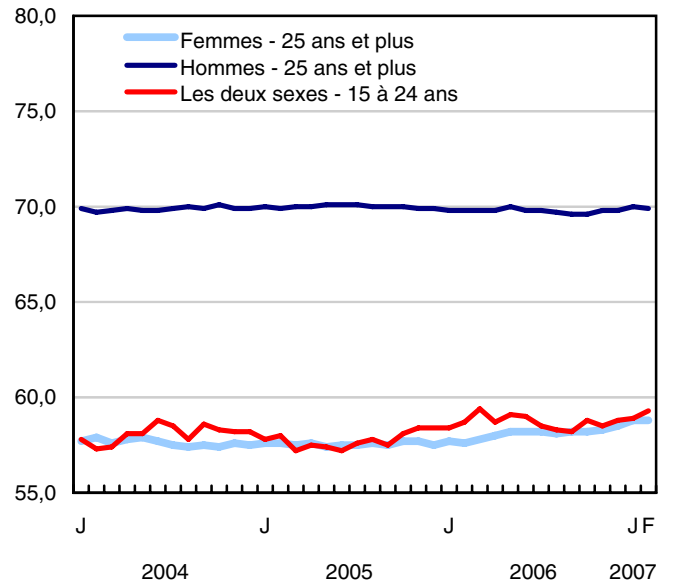


Graphique 3
Indicateurs de l'emploi et du chômage, Canada, données désaisonnalisées

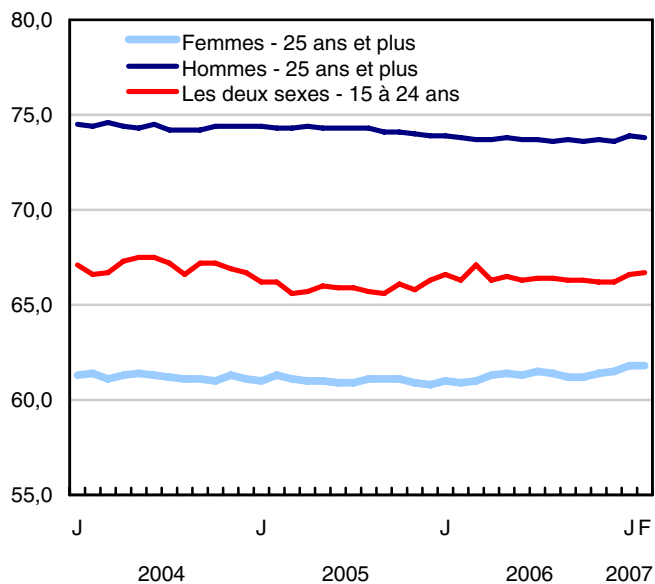
Taux de chômage (%)



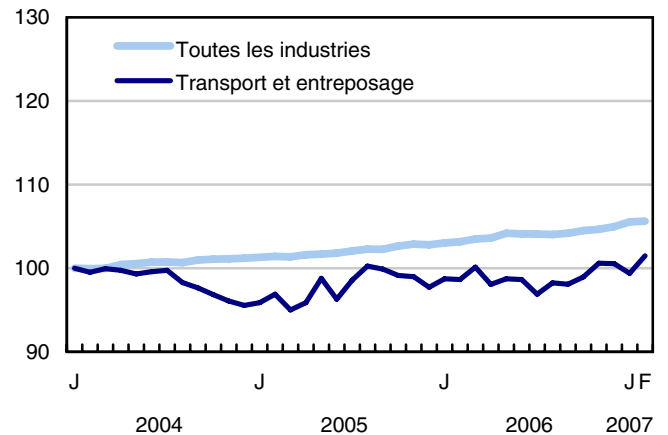
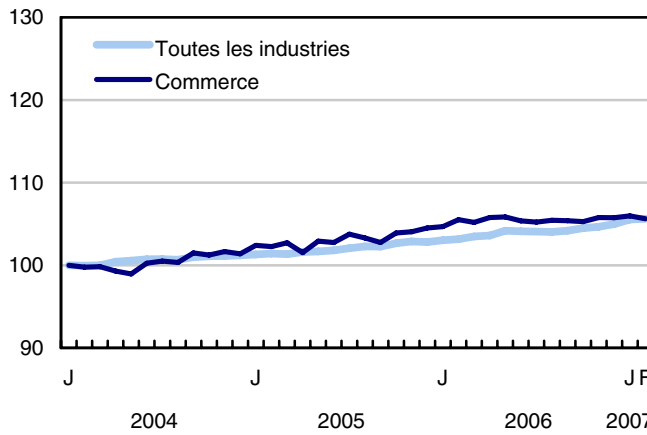
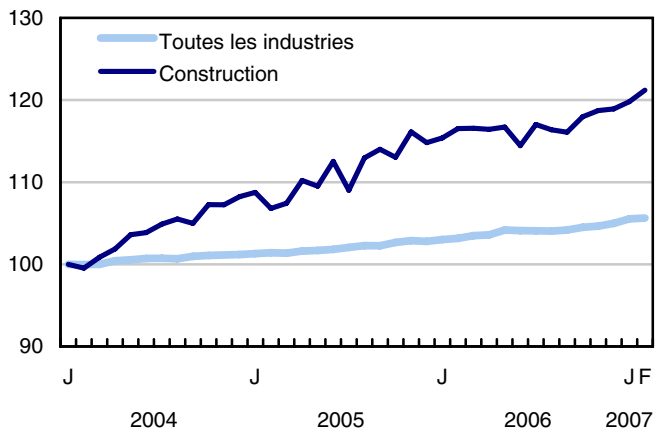
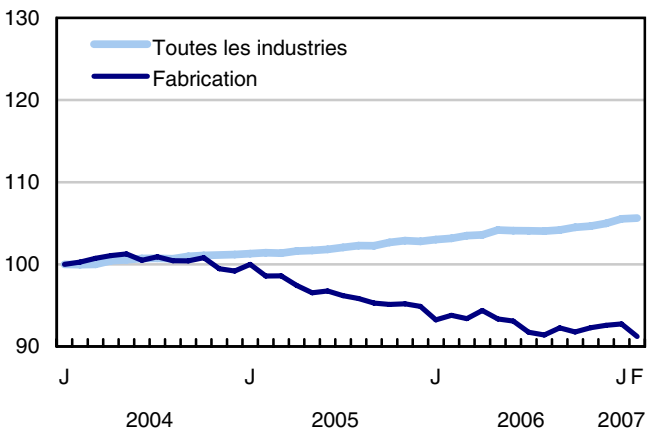
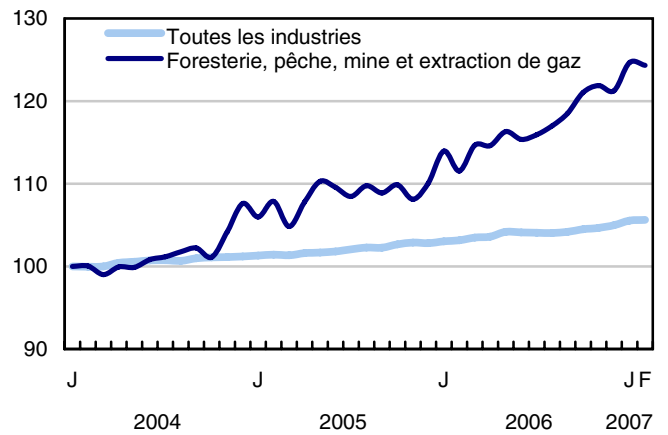
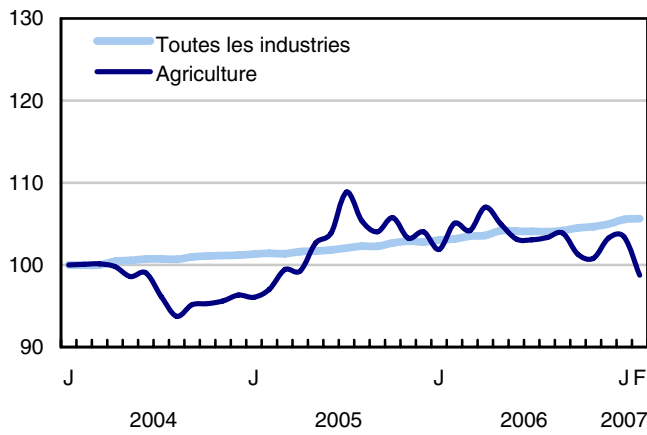
Taux d'emploi (%)



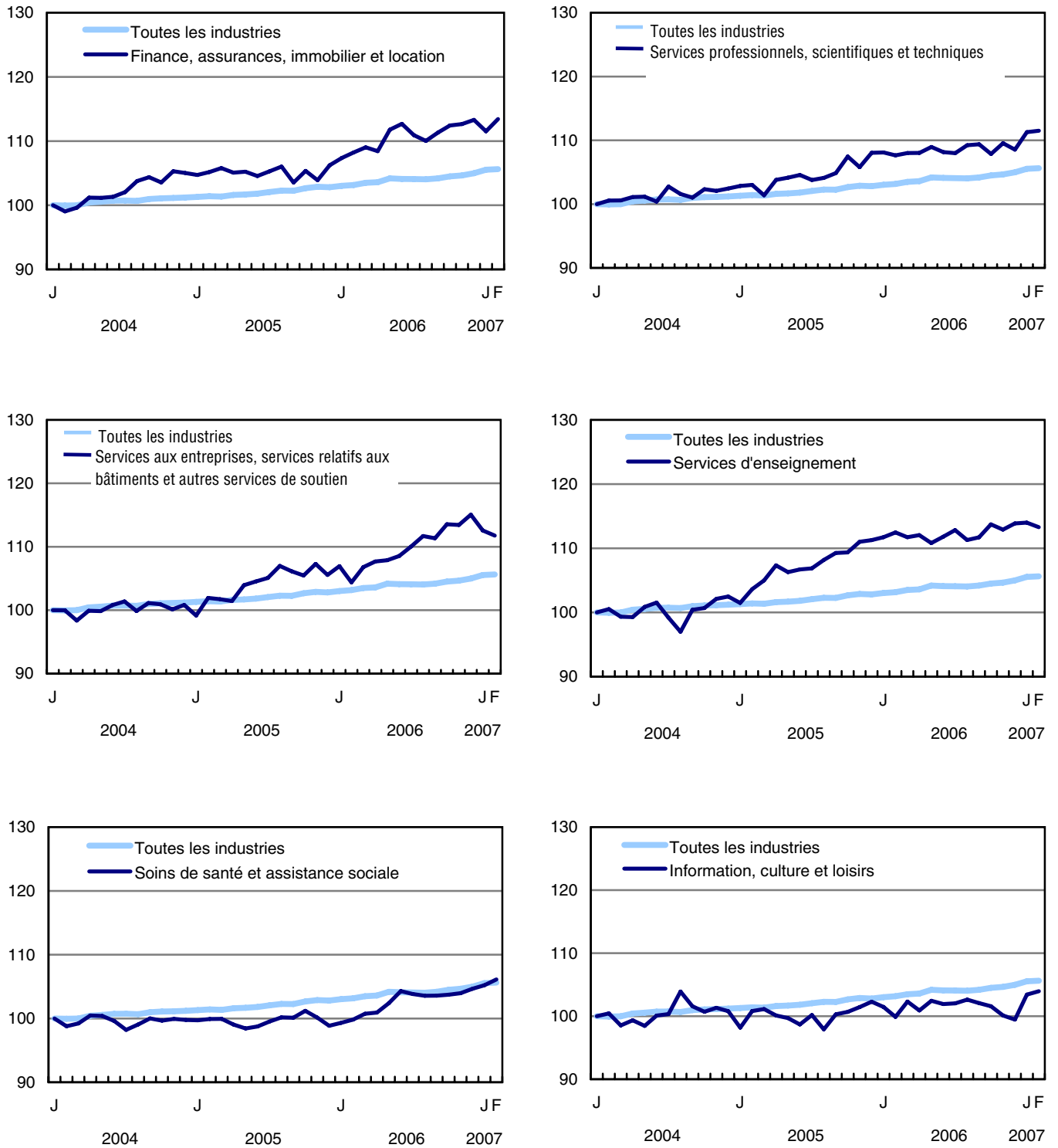
Taux d'activité (%)



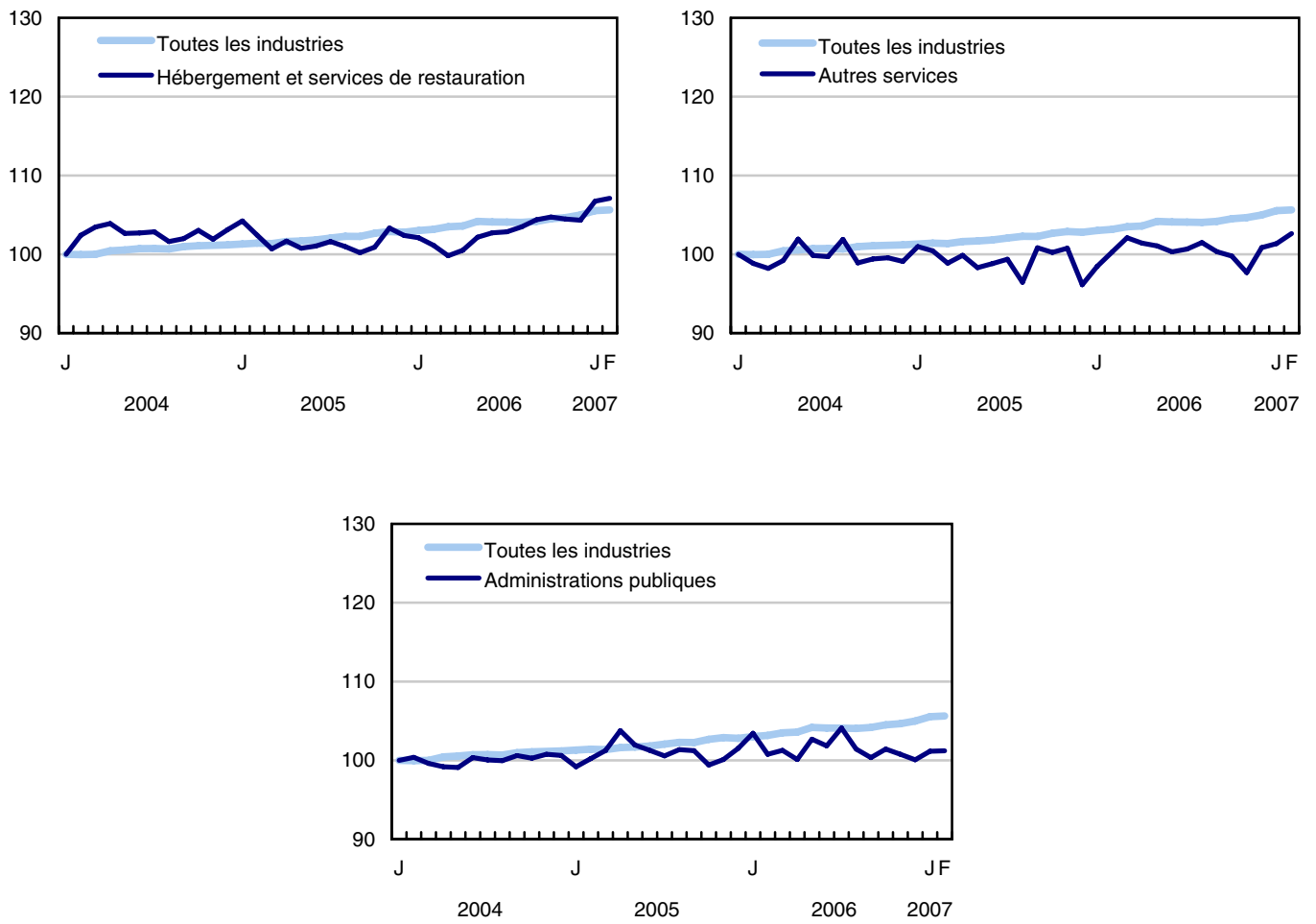
Graphique 4
Indice de l'emploi selon la branche d'activité, Canada, données désaisonnalisées, janvier 2004=100



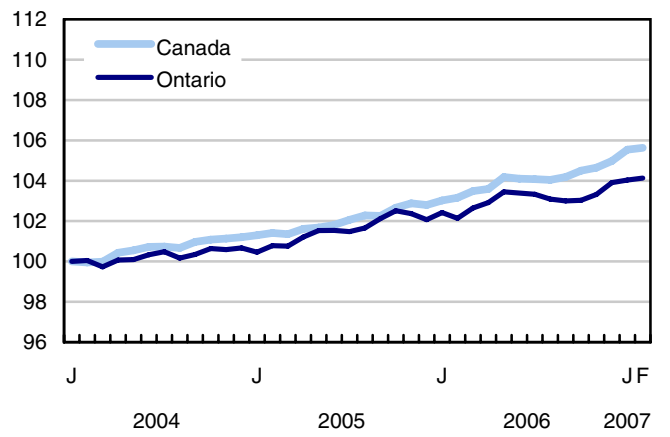
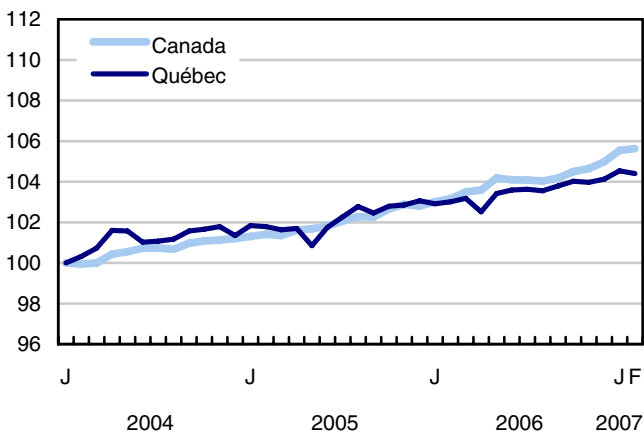
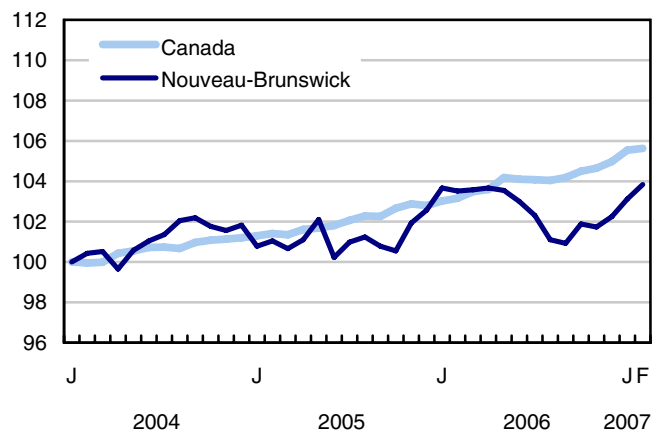
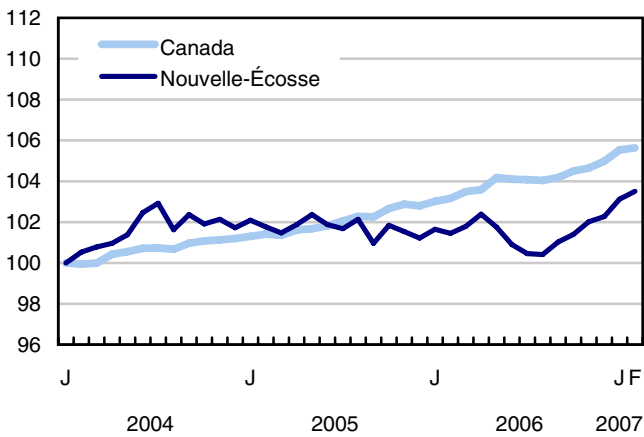
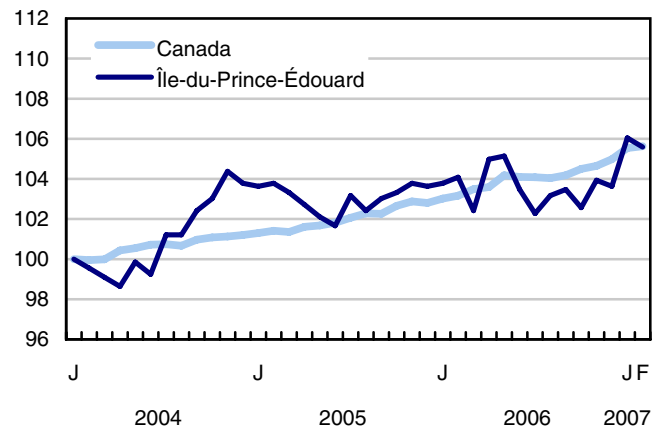
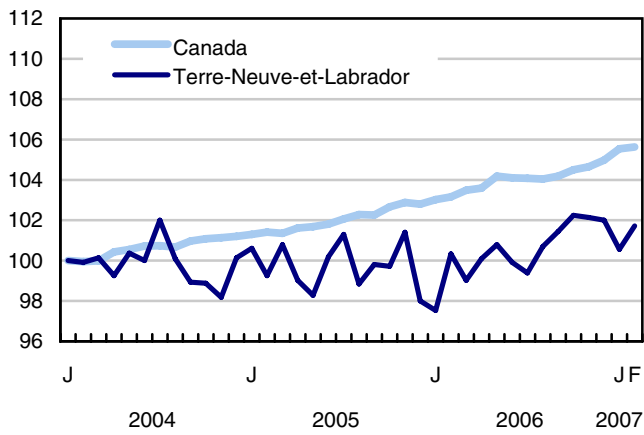
Graphique 5
Indice de l'emploi selon la branche d'activité, Canada, données désaisonnalisées, janvier 2004=100



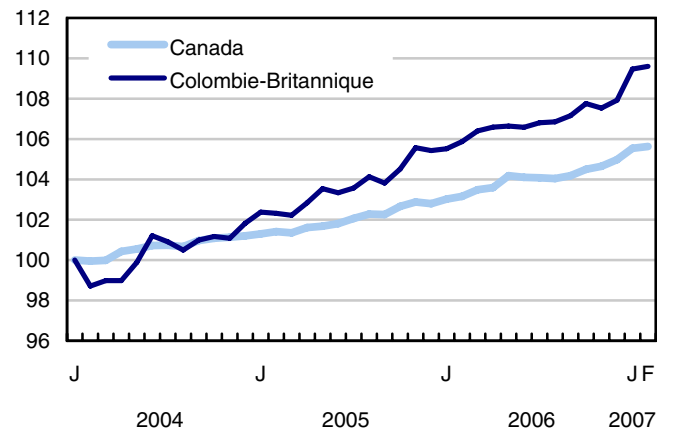
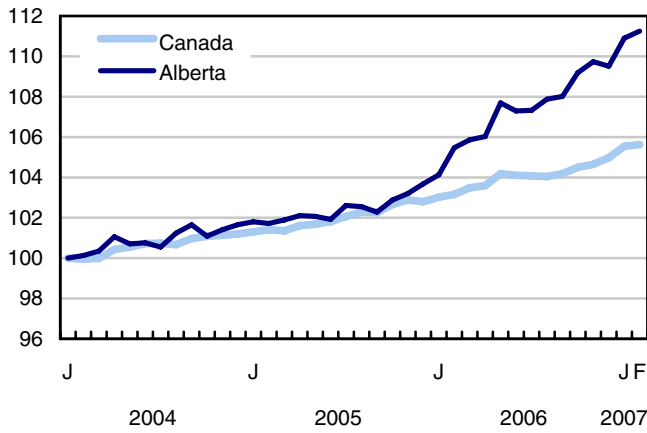
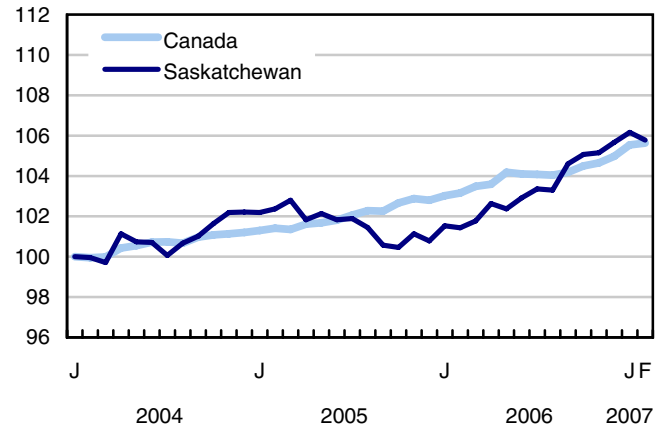
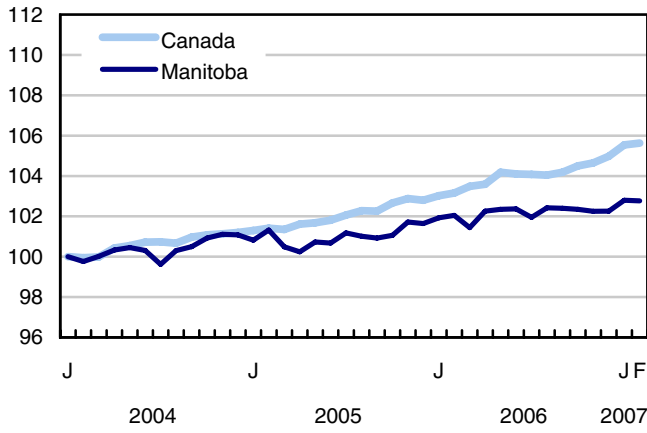
Graphique 6
Indice de l'emploi selon la branche d'activité, Canada, données désaisonnalisées, janvier 2004=100



Graphique 7
Indice de l'emploi selon la province, données désaisonnalisées, janvier 2004=100



Graphique 8
Indice de l'emploi selon la province, données désaisonnalisées, janvier 2004=100



Produits connexes

Choisis parmi les publications de Statistique Canada

71-222-X	Regard sur le marché du travail canadien
71-526-X	Méthodologie de l'Enquête sur la population active du Canada
71-543-G	Guide de l'Enquête sur la population active
71-544-X	Produits et services de l'Enquête sur la population active
71-587-X	Les peuples autochtones demeurant hors réserve dans l'Ouest canadien : estimations de l'Enquête sur la population active
71F0004X	Revue chronologique de la population active
71F0031X	Améliorations apportées à l'Enquête sur la population active (EPA)
71M0001X	Enquête sur la population active - Fichier de microdonnées
75-001-X	L'emploi et le revenu en perspective

Choisis parmi les tableaux de CANSIM de Statistique Canada

282-0001	Enquête sur la population active (EPA), estimations selon le sexe et le groupe d'âge détaillé
282-0002	Enquête sur la population active (EPA), estimations selon le sexe et le groupe d'âge détaillé
282-0003	Enquête sur la population active (EPA), estimations selon le niveau de scolarité atteint, le sexe et le groupe d'âge
282-0004	Enquête sur la population active (EPA), estimations selon le niveau de scolarité atteint, le sexe et le groupe d'âge
282-0005	Enquête sur la population active (EPA), estimations pour les étudiants à temps plein et à temps partiel durant les mois d'étude, le sexe et le groupe d'âge
282-0006	Enquête sur la population active (EPA), estimations selon les étudiants au cours des mois d'été, le sexe et le groupe d'âge
282-0007	Enquête sur la population active (EPA), estimations selon le Système de classification des industries de l'Amérique du Nord (SCIAN), le sexe et le groupe d'âge
282-0008	Enquête sur la population active (EPA), estimations selon le Système de classification des industries de l'Amérique du Nord (SCIAN), le sexe et le groupe d'âge

282-0009	Enquête sur la population active (EPA), estimations selon la Classification nationale des professions pour statistiques (CNP-S) et le sexe
282-0010	Enquête sur la population active (EPA), estimations selon la Classification nationale des professions pour statistiques (CNP-S) et le sexe
282-0011	Enquête sur la population active (EPA), estimations de l'emploi selon la catégorie de travailleur, le Système de classification des industries de l'Amérique du Nord (SCIAN) et le sexe
282-0012	Enquête sur la population active (EPA), estimations de l'emploi selon la catégorie de travailleur, le Système de classification des industries de l'Amérique du Nord (SCIAN) et le sexe
282-0013	Enquête sur la population active (EPA), estimations de l'emploi à temps partiel selon la raison pour le travail à temps partiel, le sexe et le groupe d'âge
282-0014	Enquête sur la population active (EPA), estimations de l'emploi à temps partiel selon la raison pour le travail à temps partiel, le sexe et le groupe d'âge
282-0015	Enquête sur la population active (EPA), estimations selon les heures habituellement travaillées, l'emploi principal ou tous les emplois, le sexe et le groupe d'âge
282-0016	Enquête sur la population active (EPA), estimations selon les heures habituellement travaillées, l'emploi principal ou tous les emplois, le sexe et le groupe d'âge
282-0017	Enquête sur la population active (EPA), estimations selon les heures effectivement travaillées, l'emploi principal ou tous les emplois, le sexe et le groupe d'âge
282-0018	Enquête sur la population active (EPA), estimations selon les heures effectivement travaillées, l'emploi principal ou tous les emplois, le sexe et le groupe d'âge
282-0019	Enquête sur la population active (EPA), estimations selon les heures habituellement travaillées, la catégorie de travailleur, le Système de classification des industries de l'Amérique du Nord (SCIAN) et le sexe
282-0020	Enquête sur la population active (EPA), estimations selon les heures habituellement travaillées, la catégorie de travailleur, le Système de classification des industries de l'Amérique du Nord (SCIAN) et le sexe
282-0021	Enquête sur la population active (EPA), estimations selon les heures effectivement travaillées, la catégorie de travailleur, le Système de classification des industries de l'Amérique du Nord (SCIAN) et le sexe
282-0022	Enquête sur la population active (EPA), estimations selon les heures effectivement travaillées, la catégorie de travailleur, le Système de classification des industries de l'Amérique du Nord (SCIAN) et le sexe
282-0023	Enquête sur la population active (EPA), estimations selon les heures habituellement travaillées, la catégorie de travailleur, la Classification nationale des professions pour statistiques (CNP-S), et le sexe
282-0024	Enquête sur la population active (EPA), estimations selon les heures habituellement travaillées, la catégorie de travailleur, la Classification nationale des professions pour statistiques (CNP-S) et le sexe

282-0025	Enquête sur la population active (EPA), estimations selon les heures effectivement travaillées, la catégorie de travailleur, la Classification nationale des professions pour statistiques (CNP-S) et le sexe
282-0026	Enquête sur la population active (EPA), estimations selon les heures effectivement travaillées, la catégorie de travailleur, la Classification nationale des professions pour statistiques (CNP-S) et le sexe
282-0027	Enquête sur la population active (EPA), estimations selon le total et la moyenne des heures habituellement et effectivement travaillées, emploi principal ou tous les emplois, le genre de travail, le sexe et le groupe d'âge
282-0028	Enquête sur la population active (EPA), estimations selon le total et la moyenne des heures habituellement et effectivement travaillées, l'emploi principal ou tous les emplois, le genre de travail, le sexe et le groupe d'âge
282-0029	Enquête sur la population active (EPA), estimations moyennes des journées perdues pour des raisons personnelles par employé à temps plein selon le Système de classification des industries de l'Amérique du Nord (SCIAN), le sexe et le groupe d'âge
282-0030	Enquête sur la population active (EPA), estimations moyennes des journées perdues pour des raisons personnelles par employé à temps plein selon Classification nationale des professions pour statistiques (CNP-S), le sexe et le groupe d'âge
282-0031	Enquête sur la population active (EPA), estimations des personnes ayant plus d'un emploi selon le Système de classification des industries de l'Amérique du Nord (SCIAN), le sexe et le groupe d'âge
282-0032	Enquête sur la population active (EPA), estimations des personnes ayant plus d'un emploi selon le Système de classification des industries de l'Amérique du Nord (SCIAN), le sexe et le groupe d'âge, non désaisonnalisées
282-0033	Enquête sur la population active (EPA), estimations des personnes ayant plus d'un emploi selon la Classification nationale des professions pour statistiques (CNP-S), le sexe, et le groupe d'âge
282-0034	Enquête sur la population active (EPA), estimations des personnes ayant plus d'un emploi selon la Classification nationale des professions pour statistiques (CNP-S), le sexe, et le groupe d'âge
282-0035	Enquête sur la population active (EPA), estimations des personnes ayant plus d'un emploi selon le nombre d'heures habituellement travaillées à l'emploi principal et à tous les emplois
282-0036	Enquête sur la population active (EPA), estimations des personnes ayant plus d'un emploi selon le nombre d'heures habituellement travaillées à l'emploi principal et à tous les emplois
282-0037	Enquête sur la population active (EPA), estimations de la durée de l'emploi selon le genre de travail, le sexe et le groupe d'âge
282-0038	Enquête sur la population active (EPA), estimations de la durée de l'emploi selon le genre de travail, le sexe et le groupe d'âge
282-0039	Enquête sur la population active (EPA), estimations de la durée de l'emploi selon la Classification nationale des professions pour statistiques (CNP-S) et le sexe
282-0040	Enquête sur la population active (EPA), estimations de la durée de l'emploi selon la Classification nationale des professions pour statistiques (CNP-S) et le sexe

282-0041	Enquête sur la population active (EPA), estimations de la durée de l'emploi selon le Système de classification des industries de l'Amérique du Nord (SCIAN) et le sexe
282-0042	Enquête sur la population active (EPA), estimations de la durée de l'emploi selon le Système de classification des industries de l'Amérique du Nord (SCIAN) et le sexe
282-0047	Enquête sur la population active (EPA), estimations de la durée du chômage selon le sexe et le groupe d'âge
282-0048	Enquête sur la population active (EPA), estimations de la durée du chômage selon le sexe et le groupe d'âge
282-0049	Enquête sur la population active (EPA), estimations de chômeurs selon le genre de travail recherché et la méthode de recherche d'emploi utilisée, le sexe et le groupe d'âge
282-0050	Enquête sur la population active (EPA), estimations de chômeurs selon le genre de travail recherché et la méthode de recherche d'emploi utilisée
282-0051	Enquête sur la population active (EPA), estimations de l'âge de la retraite selon la catégorie de travailleur et le sexe
282-0052	Enquête sur la population active (EPA), estimations selon la région métropolitaine de recensement, le sexe et le groupe d'âge, moyennes mobiles de 3 mois
282-0053	Enquête sur la population active (EPA), estimations selon la région métropolitaine de recensement, le sexe et le groupe d'âge
282-0054	Enquête sur la population active (EPA), estimations selon les provinces, les territoires et les régions économiques, moyennes mobiles de 3 mois
282-0055	Enquête sur la population active (EPA), estimations selon a région économique et le territoire du Yukon et les territoires du Nord-Ouest, moyennes mobiles de 3 mois
282-0056	Enquête sur la population active (EPA), estimations de l'emploi selon la région métropolitaine de recensement et le Système de classification des industries de l'Amérique du Nord (SCIAN), moyennes mobiles de 3 mois
282-0057	Enquête sur la population active (EPA), estimations de l'emploi selon la région métropolitaine de recensement et le Système de classification des industries de l'Amérique du Nord (SCIAN)
282-0058	Enquête sur la population active (EPA), estimations de l'emploi selon la région métropolitaine de recensement et la Classification nationale des professions pour statistiques (CNP-S), moyennes mobiles de 3 mois
282-0059	Enquête sur la population active (EPA), estimations de l'emploi selon la région métropolitaine de recensement et la Classification nationale des professions pour statistiques (CNP-S)
282-0060	Enquête sur la population active (EPA), estimations de l'emploi selon la région économique et le Système de classification des industries de l'Amérique du Nord (SCIAN), moyennes mobiles de 3 mois
282-0061	Enquête sur la population active (EPA), estimations de l'emploi selon la région économique et le Système de classification des industries de l'Amérique du Nord (SCIAN)

282-0062	Enquête sur la population active (EPA), estimations de l'emploi selon la région économique et la Classification nationale des professions pour statistiques (CNP-S), moyennes mobiles de 3 mois
282-0063	Enquête sur la population active (EPA), estimations de l'emploi selon la région économique et la Classification nationale des professions pour statistiques (CNP-S)
282-0064	Enquête sur la population active (EPA), estimations selon les villes sélectionnées de taille moyenne
282-0069	Enquête sur la population active (EPA), estimations du salaire des employés selon le genre de travail, la Classification nationale des professions pour statistiques (CNP-S), le sexe et le groupe d'âge
282-0070	Enquête sur la population active (EPA), estimations du salaire des employés selon le genre de travail, la Classification nationale des professions pour statistiques (CNP-S), le sexe et le groupe d'âge
282-0071	Enquête sur la population active (EPA), estimations du salaire des employés selon le genre de travail, le Système de classification des industries de l'Amérique du Nord (SCIAN), le sexe et le groupe d'âge
282-0072	Enquête sur la population active (EPA), estimations du salaire des employés selon le genre de travail, le Système de classification des industries de l'Amérique du Nord (SCIAN), le sexe et le groupe d'âge
282-0073	Enquête sur la population active (EPA), estimations du salaire des employés selon la permanence de l'emploi, la couverture syndicale, le sexe et le groupe d'âge
282-0074	Enquête sur la population active (EPA), estimations du salaire des employés selon la permanence de l'emploi, la couverture syndicale, le sexe et le groupe d'âge
282-0075	Enquête sur la population active (EPA), estimations du nombre d'employés selon la taille de l'établissement, le Système de classification des industries de l'Amérique du Nord (SCIAN), le sexe et le groupe d'âge
282-0076	Enquête sur la population active (EPA), estimations du nombre d'employés selon la taille de l'établissement, le Système de classification des industries de l'Amérique du Nord (SCIAN), le sexe et le groupe d'âge
282-0077	Enquête sur la population active (EPA), estimations du nombre d'employés selon la couverture syndicale, le Système de classification des industries de l'Amérique du Nord (SCIAN), le sexe et le groupe d'âge
282-0078	Enquête sur la population active (EPA), estimations du nombre d'employés selon la couverture syndicale, le Système de classification des industries de l'Amérique du Nord (SCIAN), le sexe et le groupe d'âge
282-0079	Enquête sur la population active (EPA), estimations du nombre d'employés selon la permanence de l'emploi, le Système de classification des industries de l'Amérique du Nord (SCIAN), le sexe et le groupe d'âge
282-0080	Enquête sur la population active (EPA), estimations du nombre d'employés selon la permanence de l'emploi, le Système de classification des industries de l'Amérique du Nord (SCIAN), le sexe et le groupe d'âge

282-0081	Enquête sur la population active (EPA), estimations des employés travaillant à temps supplémentaire (hebdomadaire) selon la Classification nationale des professions pour statistiques (CNP-S), le sexe et le groupe d'âge
282-0082	Enquête sur la population active (EPA), estimations des employés travaillant à temps supplémentaire (hebdomadaire) selon la Classification nationale des professions pour statistiques (CNP-S), le sexe et le groupe d'âge
282-0083	Enquête sur la population active (EPA), estimations des employés travaillant à temps supplémentaire (hebdomadaire) selon le Système de classification des industries de l'Amérique du Nord (SCIAN), le sexe et le groupe d'âge, non désaisonnalisées
282-0084	Enquête sur la population active (EPA), estimations des employés travaillant à temps supplémentaire (hebdomadaire) selon le Système de classification des industries de l'Amérique du Nord (SCIAN), le sexe et le groupe d'âge
282-0085	Enquête sur la population active (EPA), estimations des taux supplémentaires du chômage selon le sexe et le groupe d'âge
282-0086	Enquête sur la population active (EPA), estimations des taux supplémentaires du chômage selon le sexe et le groupe d'âge
282-0087	Enquête sur la population active (EPA), estimations selon le sexe et le groupe d'âge, désaisonnalisées et non désaisonnalisées
282-0088	Enquête sur la population active (EPA), estimations de l'emploi selon le Système de classification des industries de l'Amérique du Nord (SCIAN), désaisonnalisées et non désaisonnalisées
282-0089	Enquête sur la population active (EPA), estimations de l'emploi selon la catégorie de travailleur et le sexe, désaisonnalisées et non désaisonnalisées
282-0090	Enquête sur la population active (EPA), estimations selon la région métropolitaine de recensement, moyennes mobiles de 3 mois, désaisonnalisées et non désaisonnalisées
282-0091	Enquête sur la population active (EPA), estimations selon les régions métropolitaines de recensement de Montréal, Toronto et Vancouver, désaisonnalisées et non désaisonnalisées
282-0092	Enquête sur la population active (EPA), estimations des heures effectivement travaillées selon le Système de classification des industries de l'Amérique du Nord (SCIAN), désaisonnalisées
282-0093	Enquête sur la population active (EPA), estimations de l'emploi selon la Classification nationale des professions pour statistiques (CNP-S), désaisonnalisées
282-0094	Enquête sur la population active (EPA), estimations selon le Système de classification des industries de l'Amérique du Nord (SCIAN), Canada, désaisonnalisées
282-0095	Enquête sur la population active (EPA), estimations pour les étudiants à temps plein et à temps partiel durant les mois d'étude, le sexe et le groupe d'âge
282-0096	Enquête sur la population active (EPA), estimations selon les régions urbaines et rurales basées sur les limites du recensement de 2001, le sexe et le groupe d'âge
282-0097	Enquête sur la population active (EPA), estimations selon les régions urbaines et rurales basées sur les limites du recensement de 2001, le sexe et le groupe d'âge

282-0098 Enquête sur la population active (EPA), estimations de l'emploi selon les régions urbaines et rurales basées sur les limites du recensement de 2001, la catégorie de travailleur et le Système de classification des industries de l'Amérique du Nord (SCIAN)

282-0099 Enquête sur la population active (EPA), estimations de l'emploi selon les régions urbaines et rurales basées sur les limites du recensement de 2001, la catégorie de travailleur et le Système de classification des industries de l'Amérique du Nord (SCIAN)

Choisis parmi les enquêtes de Statistique Canada

3701 Enquête sur la population active

Choisis parmi les tableaux sommaires de Statistique Canada

- *Caractéristiques de la population active*
- *Emploi selon la branche d'activité*
- *Certains indicateurs économiques, Canada et États-Unis (mensuel et trimestriel)*
- *Jours perdus par travailleur pour cause de maladie ou d'incapacité, selon le sexe, par provinces*
- *Indicateurs - Page principale*
- *Indicateurs économiques, par province et territoire (mensuel et trimestriel)*
- *Population active et taux d'activité selon le sexe et l'âge*
- *Population active, occupée et en chômage, et taux d'activité et de chômage, provinces*
- *Emploi selon la branche d'activité et le sexe*
- *Emploi à temps plein et à temps partiel selon le sexe et l'âge*
- *Caractéristiques de la population active selon l'âge et le sexe*
- *Distribution des personnes occupées selon la branche d'activité, par province*
- *Caractéristiques de la population active, population de 15 ans et plus, par région métropolitaine de recensement*
- *Caractéristiques de la population active, population de 15 ans et plus, par région économique, par province*
- *Jours perdus par travailleur selon la cause, provinces*
- *Jours perdus par travailleur selon la branche d'activité et le sexe*
- *Population occupée selon le niveau de scolarité*
- *Raisons du travail à temps partiel selon le sexe et l'âge*

- *Travail autonome, aperçu historique*
- *L'emploi selon le groupe d'âge, sexe, genre de travail, catégorie de travailleur, désaisonnalisées, par provinces (mensuel)*
- *Emploi selon la branche d'activité, données désaisonnalisées, par provinces (mensuel)*
- *Estimations des heures effectivement travaillées par semaine, par industries, désaisonnalisées (mensuel)*
- *Salaires horaires moyens des employés selon certaines caractéristiques et professions, données non désaisonnalisées, par provinces (mensuel)*
- *Caractéristiques de la population active, données désaisonnalisées, par province (mensuel)*
- *Caractéristiques de la population active, données non désaisonnalisées, par province (mensuel)*
- *Caractéristiques de la population active, désaisonnalisées, par région métropolitaine de recensement (moyennes mobiles de trois mois)*
- *Caractéristiques de la population active, non désaisonnalisées, par région métropolitaine de recensement (moyennes mobiles de trois mois)*
- *Caractéristiques de la population active, non désaisonnalisées, par régions économique (moyennes mobiles de trois mois)*

Tableaux statistiques

Tableau 1
Caractéristiques de la population active selon l'âge et le sexe, Canada, données désaisonnalisées

	Janvier 2007	Février 2007	E.-T. ¹	Variation depuis			Variation en pourcentage depuis		
				le mois dernier	décembre dernier	douze mois	le mois dernier	décembre dernier	douze mois
Les deux sexes, 15 ans et plus									
Population	26 392,3	26 415,0	...	22,7	57,4	370,6	0,1	0,2	1,4
Population active	17 825,8	17 827,5	27,4	1,7	111,8	369,5	0,0	0,6	2,1
Emploi	16 729,3	16 743,5	27,5	14,2	103,1	392,1	0,1	0,6	2,4
Emploi à temps plein	13 683,1	13 693,6	35,5	10,5	56,4	342,9	0,1	0,4	2,6
Emploi à temps partiel	3 046,1	3 049,8	32,5	3,7	46,6	49,2	0,1	1,6	1,6
Chômage	1 096,5	1 084,0	23,1	-12,5	8,7	-22,6	-1,1	0,8	-2,0
Taux d'activité	67,5	67,5	0,1	0,0	0,3	0,5
Taux de chômage	6,2	6,1	0,1	-0,1	0,0	-0,2
Taux d'emploi	63,4	63,4	0,1	0,0	0,3	0,6
Taux de temps partiel	18,2	18,2	0,2	0,0	0,2	-0,1
Les deux sexes, 15 à 24 ans									
Population	4 341,2	4 342,6	...	1,4	4,6	35,4	0,0	0,1	0,8
Population active	2 892,3	2 894,4	16,7	2,1	24,0	40,5	0,1	0,8	1,4
Emploi	2 554,9	2 575,4	15,9	20,5	26,5	48,0	0,8	1,0	1,9
Emploi à temps plein	1 421,7	1 432,1	17,8	10,4	5,3	42,5	0,7	0,4	3,1
Emploi à temps partiel	1 133,2	1 143,3	18,6	10,1	21,2	5,5	0,9	1,9	0,5
Chômage	337,4	319,1	13,8	-18,3	-2,4	-7,4	-5,4	-0,7	-2,3
Taux d'activité	66,6	66,7	0,4	0,1	0,5	0,4
Taux de chômage	11,7	11,0	0,5	-0,7	-0,2	-0,4
Taux d'emploi	58,9	59,3	0,4	0,4	0,5	0,6
Taux de temps partiel	44,4	44,4	0,6	0,0	0,4	-0,6
Hommes, 25 ans et plus									
Population	10 770,4	10 781,0	...	10,6	26,0	167,2	0,1	0,2	1,6
Population active	7 964,0	7 958,1	13,9	-5,9	38,4	125,6	-0,1	0,5	1,6
Emploi	7 544,1	7 534,0	14,9	-10,1	30,3	121,6	-0,1	0,4	1,6
Emploi à temps plein	7 022,8	7 025,3	19,4	2,5	7,8	98,4	0,0	0,1	1,4
Emploi à temps partiel	521,3	508,7	15,1	-12,6	22,5	23,2	-2,4	4,6	4,8
Chômage	419,9	424,1	13,1	4,2	8,0	4,1	1,0	1,9	1,0
Taux d'activité	73,9	73,8	0,1	-0,1	0,2	0,0
Taux de chômage	5,3	5,3	0,2	0,0	0,0	-0,1
Taux d'emploi	70,0	69,9	0,1	-0,1	0,1	0,1
Taux de temps partiel	6,9	6,8	0,2	-0,2	0,3	0,2
Femmes, 25 ans et plus									
Population	11 280,7	11 291,4	...	10,7	26,8	168,0	0,1	0,2	1,5
Population active	6 969,4	6 975,0	15,4	5,6	49,4	203,3	0,1	0,7	3,0
Emploi	6 630,3	6 634,1	15,3	3,8	46,2	222,6	0,1	0,7	3,5
Emploi à temps plein	5 238,7	5 236,3	22,6	-2,4	43,4	202,0	0,0	0,8	4,0
Emploi à temps partiel	1 391,6	1 397,9	21,0	6,3	3,0	20,6	0,5	0,2	1,5
Chômage	339,1	340,8	12,3	1,7	3,1	-19,4	0,5	0,9	-5,4
Taux d'activité	61,8	61,8	0,1	0,0	0,3	0,9
Taux de chômage	4,9	4,9	0,2	0,0	0,0	-0,4
Taux d'emploi	58,8	58,8	0,1	0,0	0,3	1,2
Taux de temps partiel	21,0	21,1	0,3	0,1	-0,1	-0,4
Les deux sexes, 25 à 54 ans									
Population	14 288,1	14 292,5	...	4,4	11,4	101,4	0,0	0,1	0,7
Population active	12 398,1	12 383,3	20,4	-14,8	54,8	170,3	-0,1	0,4	1,4
Emploi	11 763,8	11 743,6	21,7	-20,2	47,8	195,3	-0,2	0,4	1,7
Chômage	634,3	639,6	16,9	5,3	6,9	-25,1	0,8	1,1	-3,8
Taux d'activité	86,8	86,6	0,1	-0,2	0,3	0,5
Taux de chômage	5,1	5,2	0,1	0,1	0,1	-0,2
Taux d'emploi	82,3	82,2	0,2	-0,1	0,3	0,8

1. Erreur-type moyenne du changement entre deux mois (voir « Erreur d'échantillonnage » dans Qualité des données pour plus d'explications).

Note(s) : Tableau CANSIM connexe 282-0087

Tableau 2
Emploi selon la catégorie de travailleurs et la branche d'activité, Canada, données désaisonnalisées

	Janvier 2007	Février 2007	E.-T. ¹	Variation depuis			Variation en pourcentage depuis		
				le mois dernier	décembre dernier	douze mois	le mois dernier	décembre dernier	douze mois
en milliers									
Catégorie de travailleurs									
Employés	14 184,6	14 189,4	31,8	4,8	77,5	377,4	0,0	0,5	2,7
Travailleurs indépendants ²	2 544,7	2 554,1	21,1	9,4	25,6	14,8	0,4	1,0	0,6
Employés du secteur privé/public									
Employés du secteur public	3 199,6	3 197,8	19,9	-1,8	6,3	15,4	-0,1	0,2	0,5
Employés du secteur privé	10 985,0	10 991,6	33,0	6,6	71,1	362,0	0,1	0,7	3,4
Branche d'activité	16 729,3	16 743,5	27,5	14,2	103,1	392,1	0,1	0,6	2,4
Secteur de la production de biens	4 036,9	4 002,6	22,7	-34,3	-13,1	5,7	-0,8	-0,3	0,1
Agriculture	346,1	330,6	6,7	-15,5	-15,2	-21,1	-4,5	-4,4	-6,0
Foresterie, pêche, mine et extraction de gaz	352,0	351,1	6,3	-0,9	8,7	36,1	-0,3	2,5	11,5
Services publics	124,0	128,1	3,6	4,1	3,5	6,5	3,3	2,8	5,3
Construction	1 097,6	1 110,3	13,7	12,7	21,0	42,9	1,2	1,9	4,0
Fabrication	2 117,2	2 082,5	17,7	-34,7	-31,1	-58,8	-1,6	-1,5	-2,7
Secteur des services	12 692,4	12 740,9	30,3	48,5	116,2	386,4	0,4	0,9	3,1
Commerce	2 647,2	2 638,3	20,0	-8,9	-3,5	2,5	-0,3	-0,1	0,1
Transport et entreposage	806,5	823,5	11,5	17,0	7,6	23,0	2,1	0,9	2,9
Finance, assurances, immobilier et location	1 048,4	1 066,4	12,9	18,0	1,2	48,8	1,7	0,1	4,8
Services professionnels, scientifiques et techniques	1 118,5	1 120,7	14,0	2,2	29,8	38,8	0,2	2,7	3,6
Services aux entreprises, services relatifs aux bâtiments et autres services de soutien	707,6	702,5	12,4	-5,1	-20,7	46,4	-0,7	-2,9	7,1
Services d'enseignement	1 176,8	1 169,4	13,3	-7,4	-6,1	8,4	-0,6	-0,5	0,7
Soins de santé et assistance sociale	1 831,1	1 847,1	14,4	16,0	25,5	109,7	0,9	1,4	6,3
Information, culture et loisirs	759,6	763,5	12,1	3,9	33,1	29,9	0,5	4,5	4,1
Hébergement et services de restauration	1 054,5	1 058,0	13,4	3,5	27,3	58,9	0,3	2,6	5,9
Autres services	707,8	716,6	11,3	8,8	12,4	16,3	1,2	1,8	2,3
Administrations publiques	834,4	834,9	10,3	0,5	9,5	3,7	0,1	1,2	0,4

1. Erreur-type moyenne du changement entre deux mois (voir « Erreur d'échantillonnage » dans Qualité des données pour plus d'explications).

2. Comprend les propriétaires d'entreprises constituées ou non-constituées en société, les travailleurs indépendants qui n'ont pas d'entreprise et les travailleurs familiaux non rémunérés.

Note(s) : Tableaux CANSIM connexes 282-0088, 282-0089

Tableau 3
Caractéristiques de la population active selon la province, données désaisonnalisées

	Janvier 2007	Février 2007	E.-T. ¹	Variation depuis			Variation en pourcentage depuis		
				le mois dernier	décembre dernier	douze mois	le mois dernier	décembre dernier	douze mois
Terre-Neuve-et-Labrador									
Population	426,1	425,9	...	-0,2	-0,5	-3,2	0,0	-0,1	-0,7
Population active	255,0	254,7	2,2	-0,3	0,8	1,2	-0,1	0,3	0,5
Emploi	215,8	218,3	2,3	2,5	-0,6	3,0	1,2	-0,3	1,4
Emploi à temps plein	183,2	184,6	2,6	1,4	-0,1	5,3	0,8	-0,1	3,0
Emploi à temps partiel	32,6	33,7	1,9	1,1	-0,5	-2,3	3,4	-1,5	-6,4
Chômage	39,2	36,3	2,2	-2,9	1,3	-1,9	-7,4	3,7	-5,0
Taux d'activité	59,8	59,8	0,5	0,0	0,3	0,7
Taux de chômage	15,4	14,3	0,8	-1,1	0,5	-0,8
Taux d'emploi	50,6	51,3	0,5	0,7	0,0	1,1
Île-du-Prince-Édouard									
Population	112,8	112,8	...	0,0	0,1	0,8	0,0	0,1	0,7
Population active	78,6	77,9	0,6	-0,7	-0,4	0,6	-0,9	-0,5	0,8
Emploi	70,2	69,9	0,7	-0,3	1,3	1,0	-0,4	1,9	1,5
Emploi à temps plein	58,2	56,6	0,8	-1,6	0,0	-1,2	-2,7	0,0	-2,1
Emploi à temps partiel	12,0	13,3	0,6	1,3	1,3	2,2	10,8	10,8	19,8
Chômage	8,4	7,9	0,6	-0,5	-1,8	-0,5	-6,0	-18,6	-6,0
Taux d'activité	69,7	69,1	0,5	-0,6	-0,4	0,1
Taux de chômage	10,7	10,1	0,7	-0,6	-2,3	-0,8
Taux d'emploi	62,2	62,0	0,6	-0,2	1,1	0,5
Nouvelle-Écosse									
Population	763,5	763,5	...	0,0	0,0	1,1	0,0	0,0	0,1
Population active	487,0	486,8	2,7	-0,2	6,3	4,7	0,0	1,3	1,0
Emploi	449,1	450,8	3,0	1,7	5,4	9,0	0,4	1,2	2,0
Emploi à temps plein	369,1	371,1	3,7	2,0	7,1	13,0	0,5	2,0	3,6
Emploi à temps partiel	79,9	79,8	3,1	-0,1	-1,6	-3,9	-0,1	-2,0	-4,7
Chômage	37,9	36,0	2,6	-1,9	0,9	-4,3	-5,0	2,6	-10,7
Taux d'activité	63,8	63,8	0,4	0,0	0,9	0,6
Taux de chômage	7,8	7,4	0,5	-0,4	0,1	-1,0
Taux d'emploi	58,8	59,0	0,4	0,2	0,7	1,1
Nouveau-Brunswick									
Population	611,4	611,8	...	0,4	0,6	0,4	0,1	0,1	0,1
Population active	389,0	386,5	2,3	-2,5	-0,6	-9,4	-0,6	-0,2	-2,4
Emploi	357,3	359,8	2,5	2,5	5,5	1,1	0,7	1,6	0,3
Emploi à temps plein	300,5	302,7	2,9	2,2	4,9	5,8	0,7	1,6	2,0
Emploi à temps partiel	56,8	57,1	2,4	0,3	0,6	-4,7	0,5	1,1	-7,6
Chômage	31,7	26,7	2,1	-5,0	-6,1	-10,6	-15,8	-18,6	-28,4
Taux d'activité	63,6	63,2	0,4	-0,4	-0,1	-1,6
Taux de chômage	8,1	6,9	0,5	-1,2	-1,6	-2,5
Taux d'emploi	58,4	58,8	0,4	0,4	0,8	0,1
Québec									
Population	6 288,9	6 293,0	...	4,1	10,2	67,8	0,1	0,2	1,1
Population active	4 119,9	4 122,2	14,5	2,3	26,5	38,4	0,1	0,6	0,9
Emploi	3 804,1	3 799,0	14,8	-5,1	9,6	50,4	-0,1	0,3	1,3
Emploi à temps plein	3 102,9	3 102,7	19,3	-0,2	-7,8	34,7	0,0	-0,3	1,1
Emploi à temps partiel	701,2	696,3	17,6	-4,9	17,4	15,7	-0,7	2,6	2,3
Chômage	315,7	323,2	13,6	7,5	16,9	-12,0	2,4	5,5	-3,6
Taux d'activité	65,5	65,5	0,2	0,0	0,3	-0,1
Taux de chômage	7,7	7,8	0,3	0,1	0,3	-0,4
Taux d'emploi	60,5	60,4	0,2	-0,1	0,1	0,2

Voir les notes à la fin du tableau.

Tableau 3 – suite

Caractéristiques de la population active selon la province, données désaisonnalisées

	Janvier 2007	Février 2007	E.-T. ¹	Variation depuis			Variation en pourcentage depuis		
				le mois dernier	décembre dernier	douze mois	le mois dernier	décembre dernier	douze mois
en milliers (sauf les taux)									
Ontario									
Population	10 301,5	10 309,2	...	7,7	18,3	133,5	0,1	0,2	1,3
Population active	7 001,0	7 002,7	18,4	1,7	34,1	141,0	0,0	0,5	2,1
Emploi	6 554,2	6 560,2	18,1	6,0	13,6	125,3	0,1	0,2	1,9
Emploi à temps plein	5 353,4	5 354,9	23,0	1,5	0,3	58,3	0,0	0,0	1,1
Emploi à temps partiel	1 200,8	1 205,3	21,2	4,5	13,4	67,1	0,4	1,1	5,9
Chômage	446,7	442,5	15,3	-4,2	20,5	15,6	-0,9	4,9	3,7
Taux d'activité	68,0	67,9	0,2	-0,1	0,2	0,5
Taux de chômage	6,4	6,3	0,2	-0,1	0,2	0,1
Taux d'emploi	63,6	63,6	0,2	0,0	0,0	0,4
Manitoba									
Population	894,3	894,7	...	0,4	0,9	4,6	0,0	0,1	0,5
Population active	619,0	617,2	2,8	-1,8	4,6	4,2	-0,3	0,8	0,7
Emploi	590,7	590,5	2,8	-0,2	2,9	4,1	0,0	0,5	0,7
Emploi à temps plein	478,5	478,4	3,9	-0,1	6,0	7,5	0,0	1,3	1,6
Emploi à temps partiel	112,2	112,1	3,6	-0,1	-3,1	-3,4	-0,1	-2,7	-2,9
Chômage	28,3	26,7	2,1	-1,6	1,7	0,1	-5,7	6,8	0,4
Taux d'activité	69,2	69,0	0,3	-0,2	0,5	0,1
Taux de chômage	4,6	4,3	0,3	-0,3	0,2	0,0
Taux d'emploi	66,1	66,0	0,3	-0,1	0,3	0,1
Saskatchewan									
Population	747,0	747,4	...	0,4	1,1	0,0	0,1	0,1	0,0
Population active	526,8	524,0	2,4	-2,8	0,0	14,3	-0,5	0,0	2,8
Emploi	505,1	503,3	2,5	-1,8	0,5	20,7	-0,4	0,1	4,3
Emploi à temps plein	409,8	406,1	3,3	-3,7	-1,6	17,4	-0,9	-0,4	4,5
Emploi à temps partiel	95,4	97,2	2,9	1,8	2,1	3,3	1,9	2,2	3,5
Chômage	21,6	20,7	1,9	-0,9	-0,5	-6,4	-4,2	-2,4	-23,6
Taux d'activité	70,5	70,1	0,3	-0,4	-0,1	1,9
Taux de chômage	4,1	4,0	0,4	-0,1	0,0	-1,3
Taux d'emploi	67,6	67,3	0,3	-0,3	-0,1	2,7
Alberta									
Population	2 703,1	2 709,2	...	6,1	17,1	105,9	0,2	0,6	4,1
Population active	1 997,7	2 008,1	8,0	10,4	33,7	110,1	0,5	1,7	5,8
Emploi	1 932,5	1 938,7	8,3	6,2	30,3	100,7	0,3	1,6	5,5
Emploi à temps plein	1 633,2	1 639,0	10,8	5,8	23,5	119,0	0,4	1,5	7,8
Emploi à temps partiel	299,3	299,7	9,8	0,4	6,8	-18,3	0,1	2,3	-5,8
Chômage	65,2	69,4	5,6	4,2	3,4	9,4	6,4	5,2	15,7
Taux d'activité	73,9	74,1	0,3	0,2	0,8	1,2
Taux de chômage	3,3	3,5	0,3	0,2	0,2	0,3
Taux d'emploi	71,5	71,6	0,3	0,1	0,7	1,0
Colombie-Britannique									
Population	3 543,7	3 547,4	...	3,7	9,4	59,5	0,1	0,3	1,7
Population active	2 352,0	2 347,4	10,0	-4,6	6,7	64,3	-0,2	0,3	2,8
Emploi	2 250,2	2 252,9	10,1	2,7	34,4	76,6	0,1	1,6	3,5
Emploi à temps plein	1 794,3	1 797,5	13,5	3,2	24,3	83,9	0,2	1,4	4,9
Emploi à temps partiel	455,9	455,3	12,5	-0,6	10,0	-7,4	-0,1	2,2	-1,6
Chômage	101,8	94,6	7,3	-7,2	-27,6	-12,2	-7,1	-22,6	-11,4
Taux d'activité	66,4	66,2	0,3	-0,2	0,0	0,7
Taux de chômage	4,3	4,0	0,3	-0,3	-1,2	-0,7
Taux d'emploi	63,5	63,5	0,3	0,0	0,8	1,1

1. Erreur-type moyenne du changement entre deux mois (voir « Erreur d'échantillonnage » dans Qualité des données pour plus d'explications).

Note(s) : Tableau CANSIM connexe 282-0087

Tableau 4-1
Certaines caractéristiques de la population active (données désaisonnalisées) — Terre-Neuve-et-Labrador

	Janvier 2007	Février 2007	E.-T. ¹	Variation depuis			Variation en pourcentage depuis		
				le mois dernier	décembre dernier	douze mois	le mois dernier	décembre dernier	douze mois
en milliers (sauf les taux)									
Les deux sexes, 15 ans et plus									
Population	426,1	425,9	...	-0,2	-0,5	-3,2	0,0	-0,1	-0,7
Population active	255,0	254,7	2,2	-0,3	0,8	1,2	-0,1	0,3	0,5
Emploi	215,8	218,3	2,3	2,5	-0,6	3,0	1,2	-0,3	1,4
Emploi à temps plein	183,2	184,6	2,6	1,4	-0,1	5,3	0,8	-0,1	3,0
Chômage	39,2	36,3	2,2	-2,9	1,3	-1,9	-7,4	3,7	-5,0
Taux d'activité	59,8	59,8	0,5	0,0	0,3	0,7
Taux de chômage	15,4	14,3	0,8	-1,1	0,5	-0,8
Taux d'emploi	50,6	51,3	0,5	0,7	0,0	1,1
Taux de temps partiel	15,1	15,4	0,9	0,3	-0,2	-1,3
Les deux sexes, 15 à 24 ans									
Population	65,1	65,0	...	-0,1	-0,4	-2,7	-0,2	-0,6	-4,0
Population active	36,0	36,5	1,2	0,5	0,1	0,4	1,4	0,3	1,1
Emploi	27,8	29,5	1,1	1,7	1,1	2,0	6,1	3,9	7,3
Chômage	8,2	7,0	1,1	-1,2	-0,9	-1,6	-14,6	-11,4	-18,6
Taux d'activité	55,3	56,2	1,8	0,9	0,5	2,9
Taux de chômage	22,8	19,2	2,8	-3,6	-2,5	-4,6
Taux d'emploi	42,7	45,4	1,6	2,7	2,0	4,8
Taux de temps partiel	41,7	44,1	3,6	2,3	2,5	-5,8
Hommes, 25 ans et plus									
Population	174,6	174,6	...	0,0	-0,1	-0,4	0,0	-0,1	-0,2
Population active	115,9	114,3	1,2	-1,6	-0,7	0,3	-1,4	-0,6	0,3
Emploi	97,1	96,8	1,4	-0,3	-2,0	1,0	-0,3	-2,0	1,0
Chômage	18,9	17,5	1,4	-1,4	1,3	-0,7	-7,4	8,0	-3,8
Taux d'activité	66,4	65,5	0,7	-0,9	-0,3	0,4
Taux de chômage	16,3	15,3	1,1	-1,0	1,2	-0,7
Taux d'emploi	55,6	55,4	0,8	-0,2	-1,2	0,7
Taux de temps partiel	4,5	5,3	0,8	0,7	0,1	-0,2
Femmes, 25 ans et plus									
Population	186,4	186,3	...	-0,1	0,0	0,0	-0,1	0,0	0,0
Population active	103,0	103,9	1,3	0,9	1,4	0,4	0,9	1,4	0,4
Emploi	90,9	92,0	1,3	1,1	0,3	0,0	1,2	0,3	0,0
Chômage	12,1	11,9	1,2	-0,2	1,0	0,4	-1,7	9,2	3,5
Taux d'activité	55,3	55,8	0,7	0,5	0,8	0,2
Taux de chômage	11,7	11,5	1,1	-0,2	0,9	0,4
Taux d'emploi	48,8	49,4	0,7	0,6	0,2	0,0
Taux de temps partiel	18,2	17,0	1,4	-1,2	-1,8	-1,5
Branche d'activité									
	215,8	218,3	2,3	2,5	-0,6	3,0	1,2	-0,3	1,4
Secteur de la production de biens									
Agriculture	47,8	47,5	1,9	-0,3	-2,9	-1,8	-0,6	-5,8	-3,7
Forêt, pêche, mine et extraction de gaz	1,8	1,5	0,4	-0,3	-0,2	-0,6	-16,7	-11,8	-28,6
Services publics	17,9	17,6	1,1	-0,3	-0,3	1,1	-1,7	-1,7	6,7
Construction	1,7	1,5	0,3	-0,2	0,1	-0,8	-11,8	7,1	-34,8
Fabrication	11,9	12,3	1,0	0,4	-1,3	-0,2	3,4	-9,6	-1,6
	14,6	14,6	1,1	0,0	-1,2	-1,3	0,0	-7,6	-8,2
Secteur des services									
Commerce	168,0	170,8	2,0	2,8	2,3	4,8	1,7	1,4	2,9
Transport et entreposage	38,0	39,6	1,2	1,6	1,5	2,3	4,2	3,9	6,2
Finance, assurances, immobilier et location	10,8	10,6	0,7	-0,2	-0,7	-1,0	-1,9	-6,2	-8,6
Services professionnels, scientifiques et techniques	6,5	6,6	0,5	0,1	0,2	-1,4	1,5	3,1	-17,5
Services aux entreprises, services relatifs aux bâtiments et autres services de soutien	7,0	7,5	0,5	0,5	1,7	-0,8	7,1	29,3	-9,6
Services d'enseignement	7,9	8,2	0,7	0,3	-1,1	1,0	3,8	-11,8	13,9
Soins de santé et assistance sociale	19,1	20,0	0,8	0,9	1,4	3,3	4,7	7,5	19,8
Information, culture et loisirs	29,4	29,8	1,0	0,4	0,1	-1,0	1,4	0,3	-3,2
Hébergement et services de restauration	9,1	8,5	0,6	-0,6	-0,6	1,2	-6,6	-6,6	16,4
Autres services	13,3	13,3	1,0	0,0	0,9	0,2	0,0	7,3	1,5
Administrations publiques	10,6	9,8	0,7	-0,8	-1,6	-2,0	-7,5	-14,0	-16,9
	16,3	16,9	0,8	0,6	0,6	3,0	3,7	3,7	21,6

1. Erreur-type moyenne du changement entre deux mois (voir « Erreur d'échantillonnage » dans Qualité des données pour plus d'explications).

Note(s) : Tableaux CANSIM connexes 282-0087, 282-0088

Tableau 4-2
Certaines caractéristiques de la population active (données désaisonnalisées) — Île-du-Prince-Édouard

	Janvier 2007	Février 2007	E.-T. ¹	Variation depuis			Variation en pourcentage depuis		
				le mois dernier	décembre dernier	douze mois	le mois dernier	décembre dernier	douze mois
en milliers (sauf les taux)									
Les deux sexes, 15 ans et plus									
Population	112,8	112,8	...	0,0	0,1	0,8	0,0	0,1	0,7
Population active	78,6	77,9	0,6	-0,7	-0,4	0,6	-0,9	-0,5	0,8
Emploi	70,2	69,9	0,7	-0,3	1,3	1,0	-0,4	1,9	1,5
Emploi à temps plein	58,2	56,6	0,8	-1,6	0,0	-1,2	-2,7	0,0	-2,1
Chômage	8,4	7,9	0,6	-0,5	-1,8	-0,5	-6,0	-18,6	-6,0
Taux d'activité	69,7	69,1	0,5	-0,6	-0,4	0,1
Taux de chômage	10,7	10,1	0,7	-0,6	-2,3	-0,8
Taux d'emploi	62,2	62,0	0,6	-0,2	1,1	0,5
Taux de temps partiel	17,1	19,0	0,9	1,9	1,5	2,9
Les deux sexes, 15 à 24 ans									
Population	19,8	19,8	...	0,0	0,0	0,0	0,0	0,0	0,0
Population active	14,0	14,1	0,4	0,1	-0,2	0,0	0,7	-1,4	0,0
Emploi	12,4	12,5	0,4	0,1	0,7	0,2	0,8	5,9	1,6
Chômage	1,6	1,6	0,3	0,0	-0,9	-0,2	0,0	-36,0	-11,1
Taux d'activité	70,7	71,2	1,8	0,5	-1,0	0,0
Taux de chômage	11,4	11,3	2,2	-0,1	-6,2	-1,5
Taux d'emploi	62,6	63,1	1,8	0,5	3,5	1,0
Taux de temps partiel	40,3	42,4	3,1	2,1	0,9	5,8
Hommes, 25 ans et plus									
Population	44,5	44,6	...	0,1	0,1	0,4	0,2	0,2	0,9
Population active	33,5	32,8	0,3	-0,7	-0,3	0,1	-2,1	-0,9	0,3
Emploi	29,7	29,3	0,4	-0,4	0,6	0,5	-1,3	2,1	1,7
Chômage	3,8	3,6	0,4	-0,2	-0,7	-0,3	-5,3	-16,3	-7,7
Taux d'activité	75,3	73,5	0,8	-1,8	-0,9	-0,5
Taux de chômage	11,3	11,0	1,1	-0,3	-2,0	-0,9
Taux d'emploi	66,7	65,7	0,9	-1,0	1,2	0,5
Taux de temps partiel	6,4	8,9	0,9	2,5	3,0	3,3
Femmes, 25 ans et plus									
Population	48,4	48,5	...	0,1	0,1	0,5	0,2	0,2	1,0
Population active	31,0	31,0	0,3	0,0	0,0	0,4	0,0	0,0	1,3
Emploi	28,1	28,2	0,4	0,1	0,1	0,3	0,4	0,4	1,1
Chômage	2,9	2,8	0,3	-0,1	-0,1	0,1	-3,4	-3,4	3,7
Taux d'activité	64,0	63,9	0,7	-0,1	-0,1	0,1
Taux de chômage	9,4	9,0	1,0	-0,4	-0,4	0,2
Taux d'emploi	58,1	58,1	0,8	0,0	0,0	0,0
Taux de temps partiel	18,1	19,1	1,6	1,0	-0,1	1,2
Branche d'activité									
	70,2	69,9	0,7	-0,3	1,3	1,0	-0,4	1,9	1,5
Secteur de la production de biens									
Agriculture	18,9	18,9	0,5	0,0	0,4	-0,7	0,0	2,2	-3,6
Foresterie, pêche, mine et extraction de gaz	3,9	4,0	0,3	0,1	0,0	-0,4	2,6	0,0	-9,1
Services publics	2,6	2,6	0,2	0,0	0,4	0,3	0,0	18,2	13,0
Construction	0,2	0,2	0,1	0,0	0,0	-0,2	0,0	0,0	-50,0
Fabrication	5,3	5,3	0,3	0,0	-0,4	-0,4	0,0	-7,0	-7,0
	6,8	6,8	0,3	0,0	0,3	0,0	0,0	4,6	0,0
Secteur des services									
Commerce	51,3	51,0	0,6	-0,3	0,9	1,7	-0,6	1,8	3,4
Transport et entreposage	9,8	9,9	0,3	0,1	0,1	0,0	1,0	1,0	0,0
Finance, assurances, immobilier et location	2,5	2,4	0,2	-0,1	0,0	0,6	-4,0	0,0	33,3
Services professionnels, scientifiques et techniques	2,3	2,3	0,1	0,0	-0,1	0,6	0,0	-4,2	35,3
Services aux entreprises, services relatifs aux bâtiments et autres services de soutien	2,4	2,6	0,2	0,2	0,1	-0,2	8,3	4,0	-7,1
Services d'enseignement	2,8	2,6	0,3	-0,2	0,0	-0,2	-7,1	0,0	-7,1
Soins de santé et assistance sociale	4,7	4,9	0,3	0,2	0,1	0,3	4,3	2,1	6,5
Information, culture et loisirs	8,6	8,3	0,3	-0,3	0,4	0,2	-3,5	5,1	2,5
Hébergement et services de restauration	2,8	2,7	0,2	-0,1	0,2	0,0	-3,6	8,0	0,0
Autres services	6,3	6,1	0,3	-0,2	0,3	0,2	-3,2	5,2	3,4
Administrations publiques	2,6	2,6	0,2	0,0	0,0	-0,9	0,0	0,0	-25,7
	6,5	6,6	0,3	0,1	-0,2	0,8	1,5	-2,9	13,8

1. Erreur-type moyenne du changement entre deux mois (voir « Erreur d'échantillonnage » dans Qualité des données pour plus d'explications).

Note(s) : Tableaux CANSIM connexes 282-0087, 282-0088

Tableau 4-3
Certaines caractéristiques de la population active (données désaisonnalisées) — Nouvelle-Écosse

	Janvier 2007	Février 2007	E.-T. ¹	Variation depuis			Variation en pourcentage depuis		
				le mois dernier	décembre dernier	douze mois	le mois dernier	décembre dernier	douze mois
en milliers (sauf les taux)									
Les deux sexes, 15 ans et plus									
Population	763,5	763,5	...	0,0	0,0	1,1	0,0	0,0	0,1
Population active	487,0	486,8	2,7	-0,2	6,3	4,7	0,0	1,3	1,0
Emploi	449,1	450,8	3,0	1,7	5,4	9,0	0,4	1,2	2,0
Emploi à temps plein	369,1	371,1	3,7	2,0	7,1	13,0	0,5	2,0	3,6
Chômage	37,9	36,0	2,6	-1,9	0,9	-4,3	-5,0	2,6	-10,7
Taux d'activité	63,8	63,8	0,4	0,0	0,9	0,6
Taux de chômage	7,8	7,4	0,5	-0,4	0,1	-1,0
Taux d'emploi	58,8	59,0	0,4	0,2	0,7	1,1
Taux de temps partiel	17,8	17,7	0,7	-0,1	-0,6	-1,2
Les deux sexes, 15 à 24 ans									
Population	122,7	122,6	...	-0,1	-0,2	-0,9	-0,1	-0,2	-0,7
Population active	82,1	81,0	1,7	-1,1	0,0	-2,6	-1,3	0,0	-3,1
Emploi	71,1	70,2	1,7	-0,9	-0,8	-1,8	-1,3	-1,1	-2,5
Chômage	11,0	10,8	1,5	-0,2	0,8	-0,8	-1,8	8,0	-6,9
Taux d'activité	66,9	66,1	1,4	-0,8	0,1	-1,6
Taux de chômage	13,4	13,3	1,7	-0,1	1,0	-0,6
Taux d'emploi	57,9	57,3	1,3	-0,6	-0,5	-1,0
Taux de temps partiel	44,0	44,6	2,4	0,6	-1,3	-0,4
Hommes, 25 ans et plus									
Population	305,9	305,9	...	0,0	0,1	0,7	0,0	0,0	0,2
Population active	210,2	210,0	1,5	-0,2	3,1	3,0	-0,1	1,5	1,4
Emploi	194,0	194,6	1,7	0,6	3,7	4,8	0,3	1,9	2,5
Chômage	16,1	15,3	1,5	-0,8	-0,7	-1,9	-5,0	-4,4	-11,0
Taux d'activité	68,7	68,6	0,5	-0,1	0,9	0,8
Taux de chômage	7,7	7,3	0,7	-0,4	-0,4	-1,0
Taux d'emploi	63,4	63,6	0,5	0,2	1,2	1,4
Taux de temps partiel	7,5	7,3	0,7	-0,2	0,2	0,9
Femmes, 25 ans et plus									
Population	335,0	335,0	...	0,0	0,1	1,3	0,0	0,0	0,4
Population active	194,8	195,9	1,4	1,1	3,3	4,4	0,6	1,7	2,3
Emploi	183,9	185,9	1,5	2,0	2,3	6,0	1,1	1,3	3,3
Chômage	10,8	9,9	1,3	-0,9	0,8	-1,6	-8,3	8,8	-13,9
Taux d'activité	58,1	58,5	0,4	0,4	1,0	1,1
Taux de chômage	5,5	5,1	0,6	-0,4	0,4	-0,9
Taux d'emploi	54,9	55,5	0,4	0,6	0,7	1,6
Taux de temps partiel	18,5	18,5	1,1	-0,1	-0,8	-3,3
Branche d'activité									
	449,1	450,8	3,0	1,7	5,4	9,0	0,4	1,2	2,0
Secteur de la production de biens									
Agriculture	85,4	86,6	2,2	1,2	0,3	-0,6	1,4	0,3	-0,7
Forêt, pêche, mine et extraction de gaz	5,0	4,6	0,6	-0,4	0,1	-0,9	-8,0	2,2	-16,4
Services publics	12,6	12,7	1,0	0,1	1,0	-1,0	0,8	8,5	-7,3
Construction	1,8	1,6	0,2	-0,2	-0,6	-0,3	-11,1	-27,3	-15,8
Fabrication	24,3	26,3	1,4	2,0	-1,6	-0,4	8,2	-5,7	-1,5
	41,8	41,5	1,4	-0,3	1,5	2,1	-0,7	3,8	5,3
Secteur des services									
Commerce	363,6	364,2	2,9	0,6	5,1	9,7	0,2	1,4	2,7
Transport et entreposage	79,2	76,9	1,9	-2,3	-1,9	-2,6	-2,9	-2,4	-3,3
Finance, assurances, immobilier et location	18,2	18,5	1,0	0,3	0,4	-0,6	1,6	2,2	-3,1
Services professionnels, scientifiques et techniques	23,9	24,6	1,0	0,7	0,1	2,9	2,9	0,4	13,4
Services aux entreprises, services relatifs aux bâtiments et autres services de soutien	18,3	16,9	1,0	-1,4	0,1	-2,8	-7,7	0,6	-14,2
Services d'enseignement	28,9	27,9	1,3	-1,0	-1,1	0,5	-3,5	-3,8	1,8
Soins de santé et assistance sociale	36,2	35,5	1,4	-0,7	0,6	0,1	-1,9	1,7	0,3
Information, culture et loisirs	61,2	62,2	1,3	1,0	1,4	3,4	1,6	2,3	5,8
Hébergement et services de restauration	15,7	18,0	1,0	2,3	1,7	3,1	14,6	10,4	20,8
Autres services	33,3	33,5	1,4	0,2	2,0	5,3	0,6	6,3	18,8
Administrations publiques	20,8	21,5	1,1	0,7	1,5	-0,4	3,4	7,5	-1,8
	28,0	28,7	1,1	0,7	0,1	0,7	2,5	0,3	2,5

1. Erreur-type moyenne du changement entre deux mois (voir « Erreur d'échantillonnage » dans Qualité des données pour plus d'explications).

Note(s) : Tableaux CANSIM connexes 282-0087, 282-0088

Tableau 4-4
Certaines caractéristiques de la population active (données désaisonnalisées) — Nouveau-Brunswick

	Janvier 2007	Février 2007	E.-T. ¹	Variation depuis			Variation en pourcentage depuis		
				le mois dernier	décembre dernier	douze mois	le mois dernier	décembre dernier	douze mois
en milliers (sauf les taux)									
Les deux sexes, 15 ans et plus									
Population	611,4	611,8	...	0,4	0,6	0,4	0,1	0,1	0,1
Population active	389,0	386,5	2,3	-2,5	-0,6	-9,4	-0,6	-0,2	-2,4
Emploi	357,3	359,8	2,5	2,5	5,5	1,1	0,7	1,6	0,3
Emploi à temps plein	300,5	302,7	2,9	2,2	4,9	5,8	0,7	1,6	2,0
Chômage	31,7	26,7	2,1	-5,0	-6,1	-10,6	-15,8	-18,6	-28,4
Taux d'activité	63,6	63,2	0,4	-0,4	-0,1	-1,6
Taux de chômage	8,1	6,9	0,5	-1,2	-1,6	-2,5
Taux d'emploi	58,4	58,8	0,4	0,4	0,8	0,1
Taux de temps partiel	15,9	15,9	0,7	0,0	-0,1	-1,4
Les deux sexes, 15 à 24 ans									
Population	95,1	95,2	...	0,1	0,0	-0,9	0,1	0,0	-0,9
Population active	61,6	62,3	1,4	0,7	1,4	-4,3	1,1	2,3	-6,5
Emploi	53,2	54,8	1,4	1,6	1,9	-1,6	3,0	3,6	-2,8
Chômage	8,4	7,6	1,1	-0,8	-0,4	-2,6	-9,5	-5,0	-25,5
Taux d'activité	64,8	65,4	1,4	0,6	1,4	-3,9
Taux de chômage	13,6	12,2	1,6	-1,4	-0,9	-3,1
Taux d'emploi	55,9	57,6	1,4	1,7	2,0	-1,1
Taux de temps partiel	35,7	41,6	2,3	5,9	6,3	-0,4
Hommes, 25 ans et plus									
Population	249,6	249,8	...	0,2	0,3	0,9	0,1	0,1	0,4
Population active	171,5	169,9	1,3	-1,6	0,3	-2,2	-0,9	0,2	-1,3
Emploi	157,0	158,6	1,5	1,6	3,7	3,1	1,0	2,4	2,0
Chômage	14,5	11,3	1,4	-3,2	-3,4	-5,3	-22,1	-23,1	-31,9
Taux d'activité	68,7	68,0	0,5	-0,7	0,0	-1,1
Taux de chômage	8,5	6,7	0,8	-1,8	-2,0	-2,9
Taux d'emploi	62,9	63,5	0,6	0,6	1,4	1,0
Taux de temps partiel	6,3	4,7	0,7	-1,6	-1,1	-1,3
Femmes, 25 ans et plus									
Population	266,7	266,8	...	0,1	0,3	0,5	0,0	0,1	0,2
Population active	155,8	154,2	1,2	-1,6	-2,4	-3,0	-1,0	-1,5	-1,9
Emploi	147,0	146,4	1,3	-0,6	-0,1	-0,4	-0,4	-0,1	-0,3
Chômage	8,8	7,8	1,1	-1,0	-2,3	-2,7	-11,4	-22,8	-25,7
Taux d'activité	58,4	57,8	0,5	-0,6	-1,0	-1,2
Taux de chômage	5,6	5,1	0,7	-0,5	-1,3	-1,6
Taux d'emploi	55,1	54,9	0,5	-0,2	-0,1	-0,2
Taux de temps partiel	19,0	18,3	1,1	-0,7	-1,2	-1,3
Branche d'activité									
	357,3	359,8	2,5	2,5	5,5	1,1	0,7	1,6	0,3
Secteur de la production de biens									
	83,8	85,0	1,9	1,2	4,9	6,6	1,4	6,1	8,4
Agriculture	7,4	6,7	0,6	-0,7	0,7	-0,8	-9,5	11,7	-10,7
Foresterie, pêche, mine et extraction de gaz	9,9	11,3	0,8	1,4	1,3	0,4	14,1	13,0	3,7
Services publics	4,5	3,7	0,3	-0,8	0,6	0,6	-17,8	19,4	19,4
Construction	22,9	23,2	1,2	0,3	0,5	2,5	1,3	2,2	12,1
Fabrication	39,1	40,0	1,3	0,9	1,7	3,8	2,3	4,4	10,5
Secteur des services									
	273,5	274,8	2,4	1,3	0,6	-5,4	0,5	0,2	-1,9
Commerce	56,3	55,7	1,4	-0,6	-2,3	-4,4	-1,1	-4,0	-7,3
Transport et entreposage	19,3	19,5	0,9	0,2	-0,7	0,2	1,0	-3,5	1,0
Finance, assurances, immobilier et location	17,5	15,3	0,8	-2,2	-2,4	1,0	-12,6	-13,6	7,0
Services professionnels, scientifiques et techniques	14,3	13,6	0,8	-0,7	-0,3	-1,0	-4,9	-2,2	-6,8
Services aux entreprises, services relatifs aux bâtiments et autres services de soutien	19,8	20,7	1,1	0,9	1,0	-1,5	4,5	5,1	-6,8
Services d'enseignement	26,7	26,7	1,0	0,0	0,7	-2,1	0,0	2,7	-7,3
Soins de santé et assistance sociale	47,8	47,7	1,1	-0,1	1,5	3,1	-0,2	3,2	7,0
Information, culture et loisirs	11,1	11,7	0,8	0,6	0,3	0,0	5,4	2,6	0,0
Hébergement et services de restauration	23,7	25,7	1,1	2,0	2,5	0,4	8,4	10,8	1,6
Autres services	16,5	17,1	1,0	0,6	-0,3	-1,4	3,6	-1,7	-7,6
Administrations publiques	20,3	21,0	0,9	0,7	0,6	0,1	3,4	2,9	0,5

1. Erreur-type moyenne du changement entre deux mois (voir « Erreur d'échantillonnage » dans Qualité des données pour plus d'explications).

Note(s) : Tableaux CANSIM connexes 282-0087, 282-0088

Tableau 4-5
Certaines caractéristiques de la population active (données désaisonnalisées) — Québec

	Janvier 2007	Février 2007	E.-T. ¹	Variation depuis			Variation en pourcentage depuis		
				le mois dernier	décembre dernier	douze mois	le mois dernier	décembre dernier	douze mois
en milliers (sauf les taux)									
Les deux sexes, 15 ans et plus									
Population	6 288,9	6 293,0	...	4,1	10,2	67,8	0,1	0,2	1,1
Population active	4 119,9	4 122,2	14,5	2,3	26,5	38,4	0,1	0,6	0,9
Emploi	3 804,1	3 799,0	14,8	-5,1	9,6	50,4	-0,1	0,3	1,3
Emploi à temps plein	3 102,9	3 102,7	19,3	-0,2	-7,8	34,7	0,0	-0,3	1,1
Chômage	315,7	323,2	13,6	7,5	16,9	-12,0	2,4	5,5	-3,6
Taux d'activité	65,5	65,5	0,2	0,0	0,3	-0,1
Taux de chômage	7,7	7,8	0,3	0,1	0,3	-0,4
Taux d'emploi	60,5	60,4	0,2	-0,1	0,1	0,2
Taux de temps partiel	18,4	18,3	0,5	-0,1	0,4	0,2
Les deux sexes, 15 à 24 ans									
Population	952,9	953,1	...	0,2	0,8	3,1	0,0	0,1	0,3
Population active	627,2	627,2	8,5	0,0	0,2	-2,1	0,0	0,0	-0,3
Emploi	540,9	547,9	8,2	7,0	-2,2	5,0	1,3	-0,4	0,9
Chômage	86,3	79,3	7,6	-7,0	2,4	-7,2	-8,1	3,1	-8,3
Taux d'activité	65,8	65,8	0,9	0,0	0,0	-0,4
Taux de chômage	13,8	12,6	1,1	-1,2	0,3	-1,1
Taux d'emploi	56,8	57,5	0,9	0,7	-0,3	0,4
Taux de temps partiel	48,8	48,3	1,6	-0,5	1,2	2,7
Hommes, 25 ans et plus									
Population	2 606,0	2 607,9	...	1,9	4,7	32,9	0,1	0,2	1,3
Population active	1 868,7	1 862,1	7,9	-6,6	1,9	4,4	-0,4	0,1	0,2
Emploi	1 731,4	1 725,2	8,4	-6,2	4,0	6,7	-0,4	0,2	0,4
Chômage	137,3	136,9	8,1	-0,4	-2,1	-2,3	-0,3	-1,5	-1,7
Taux d'activité	71,7	71,4	0,3	-0,3	-0,1	-0,7
Taux de chômage	7,3	7,4	0,4	0,1	-0,1	-0,1
Taux d'emploi	66,4	66,2	0,3	-0,2	0,1	-0,5
Taux de temps partiel	7,5	7,4	0,5	-0,2	0,6	0,6
Femmes, 25 ans et plus									
Population	2 730,0	2 732,0	...	2,0	4,7	31,9	0,1	0,2	1,2
Population active	1 624,0	1 632,9	8,1	8,9	24,4	36,2	0,5	1,5	2,3
Emploi	1 531,8	1 525,9	8,2	-5,9	7,7	38,7	-0,4	0,5	2,6
Chômage	92,2	107,0	7,3	14,8	16,7	-2,5	16,1	18,5	-2,3
Taux d'activité	59,5	59,8	0,3	0,3	0,8	0,7
Taux de chômage	5,7	6,6	0,4	0,9	1,0	-0,3
Taux d'emploi	56,1	55,9	0,3	-0,2	0,2	0,8
Taux de temps partiel	20,0	20,0	0,7	-0,1	0,0	-1,3
Branche d'activité									
	3 804,1	3 799,0	14,8	-5,1	9,6	50,4	-0,1	0,3	1,3
Secteur de la production de biens									
Agriculture	885,2	855,4	12,1	-29,8	-24,8	-65,8	-3,4	-2,8	-7,1
Forêt, pêche, mine et extraction de gaz	63,9	60,5	3,6	-3,4	-6,0	-7,3	-5,3	-9,0	-10,8
Services publics	38,6	36,4	2,3	-2,2	1,8	-5,3	-5,7	5,2	-12,7
Construction	24,9	25,4	1,9	0,5	-0,1	-5,7	2,0	-0,4	-18,3
Fabrication	178,0	186,5	6,4	8,5	8,3	-0,8	4,8	4,7	-0,4
	579,7	546,6	10,0	-33,1	-28,7	-46,7	-5,7	-5,0	-7,9
Secteur des services									
Commerce	2 918,9	2 943,6	15,9	24,7	34,3	116,3	0,8	1,2	4,1
Transport et entreposage	641,2	640,8	10,7	-0,4	4,5	-7,3	-0,1	0,7	-1,1
Finance, assurances, immobilier et location	169,6	170,6	6,0	1,0	-3,3	4,6	0,6	-1,9	2,8
Services professionnels, scientifiques et techniques	224,9	234,8	6,3	9,9	3,9	18,0	4,4	1,7	8,3
Services aux entreprises, services relatifs aux bâtiments et autres services de soutien	253,2	256,0	7,5	2,8	1,6	26,6	1,1	0,6	11,6
Services d'enseignement	149,6	158,3	6,3	8,7	8,3	27,2	5,8	5,5	20,7
Soins de santé et assistance sociale	266,0	257,6	7,2	-8,4	0,6	-8,9	-3,2	0,2	-3,3
Information, culture et loisirs	456,5	457,8	7,9	1,3	3,5	16,2	0,3	0,8	3,7
Hébergement et services de restauration	168,4	174,2	6,2	5,8	13,9	22,9	3,4	8,7	15,1
Autres services	217,4	219,9	6,9	2,5	-0,2	15,1	1,1	-0,1	7,4
Administrations publiques	163,4	162,0	5,9	-1,4	2,7	6,8	-0,9	1,7	4,4
	208,8	211,6	5,7	2,8	-1,1	-4,9	1,3	-0,5	-2,3

1. Erreur-type moyenne du changement entre deux mois (voir « Erreur d'échantillonnage » dans Qualité des données pour plus d'explications).

Note(s) : Tableaux CANSIM connexes 282-0087, 282-0088

Tableau 4-6
Certaines caractéristiques de la population active (données désaisonnalisées) — Ontario

	Janvier 2007	Février 2007	E.-T. ¹	Variation depuis			Variation en pourcentage depuis		
				le mois dernier	décembre dernier	douze mois	le mois dernier	décembre dernier	douze mois
en milliers (sauf les taux)									
Les deux sexes, 15 ans et plus									
Population	10 301,5	10 309,2	...	7,7	18,3	133,5	0,1	0,2	1,3
Population active	7 001,0	7 002,7	18,4	1,7	34,1	141,0	0,0	0,5	2,1
Emploi	6 554,2	6 560,2	18,1	6,0	13,6	125,3	0,1	0,2	1,9
Emploi à temps plein	5 353,4	5 354,9	23,0	1,5	0,3	58,3	0,0	0,0	1,1
Chômage	446,7	442,5	15,3	-4,2	20,5	15,6	-0,9	4,9	3,7
Taux d'activité	68,0	67,9	0,2	-0,1	0,2	0,5
Taux de chômage	6,4	6,3	0,2	-0,1	0,2	0,1
Taux d'emploi	63,6	63,6	0,2	0,0	0,0	0,4
Taux de temps partiel	18,3	18,4	0,3	0,1	0,2	0,7
Les deux sexes, 15 à 24 ans									
Population	1 713,9	1 714,7	...	0,8	2,2	17,5	0,0	0,1	1,0
Population active	1 105,0	1 106,7	11,6	1,7	8,7	24,4	0,2	0,8	2,3
Emploi	959,2	966,8	10,7	7,6	8,9	23,4	0,8	0,9	2,5
Chômage	145,8	139,9	9,6	-5,9	-0,2	0,9	-4,0	-0,1	0,6
Taux d'activité	64,5	64,5	0,7	0,0	0,4	0,7
Taux de chômage	13,2	12,6	0,8	-0,6	-0,2	-0,2
Taux d'emploi	56,0	56,4	0,6	0,4	0,5	0,8
Taux de temps partiel	49,5	49,4	1,1	-0,1	-0,5	1,8
Hommes, 25 ans et plus									
Population	4 176,9	4 180,1	...	3,2	7,2	53,5	0,1	0,2	1,3
Population active	3 112,9	3 113,7	9,1	0,8	12,0	21,3	0,0	0,4	0,7
Emploi	2 950,4	2 939,9	9,8	-10,5	-12,6	-1,6	-0,4	-0,4	-0,1
Chômage	162,5	173,8	8,4	11,3	24,5	23,0	7,0	16,4	15,3
Taux d'activité	74,5	74,5	0,2	0,0	0,2	-0,4
Taux de chômage	5,2	5,6	0,3	0,4	0,8	0,7
Taux d'emploi	70,6	70,3	0,2	-0,3	-0,5	-1,0
Taux de temps partiel	6,6	6,5	0,3	-0,1	0,4	0,3
Femmes, 25 ans et plus									
Population	4 410,7	4 414,4	...	3,7	8,9	62,5	0,1	0,2	1,4
Population active	2 783,1	2 782,3	10,2	-0,8	13,4	95,3	0,0	0,5	3,5
Emploi	2 644,6	2 653,5	10,0	8,9	17,2	103,5	0,3	0,7	4,1
Chômage	138,4	128,9	8,0	-9,5	-3,8	-8,1	-6,9	-2,9	-5,9
Taux d'activité	63,1	63,0	0,2	-0,1	0,1	1,3
Taux de chômage	5,0	4,6	0,3	-0,4	-0,2	-0,5
Taux d'emploi	60,0	60,1	0,2	0,1	0,3	1,5
Taux de temps partiel	20,1	20,2	0,5	0,1	0,0	0,4
Branche d'activité									
	6 554,2	6 560,2	18,1	6,0	13,6	125,3	0,1	0,2	1,9
Secteur de la production de biens									
Agriculture	1 587,3	1 585,6	15,0	-1,7	-12,4	-33,1	-0,1	-0,8	-2,0
Foresterie, pêche, mine et extraction de gaz	105,7	100,2	3,6	-5,5	-4,6	2,9	-5,2	-4,4	3,0
Services publics	40,9	40,8	2,3	-0,1	-2,0	9,6	-0,2	-4,7	30,8
Construction	54,1	57,2	2,3	3,1	4,4	6,5	5,7	8,3	12,8
Fabrication	413,8	413,6	8,9	-0,2	1,7	0,2	0,0	0,4	0,0
	972,9	973,7	12,6	0,8	-12,0	-52,4	0,1	-1,2	-5,1
Secteur des services									
Commerce	4 966,9	4 974,6	20,5	7,7	26,0	158,5	0,2	0,5	3,3
Transport et entreposage	1 026,8	1 014,3	13,4	-12,5	-12,3	37,7	-1,2	-1,2	3,9
Finance, assurances, immobilier et location	297,7	307,2	7,8	9,5	1,9	21,0	3,2	0,6	7,3
Services professionnels, scientifiques et techniques	472,9	483,7	9,6	10,8	9,0	18,4	2,3	1,9	4,0
Services aux entreprises, services relatifs aux bâtiments et autres services de soutien	466,2	463,1	9,5	-3,1	13,3	7,7	-0,7	3,0	1,7
Services d'enseignement	288,9	291,5	8,8	2,6	-12,2	7,5	0,9	-4,0	2,6
Soins de santé et assistance sociale	442,7	446,5	8,8	3,8	-4,0	-12,0	0,9	-0,9	-2,6
Information, culture et loisirs	663,0	662,2	9,3	-0,8	3,4	34,9	-0,1	0,5	5,6
Hébergement et services de restauration	318,0	315,3	8,4	-2,7	-1,1	-6,1	-0,8	-0,3	-1,9
Autres services	403,4	396,3	8,7	-7,1	13,2	26,8	-1,8	3,4	7,3
Administrations publiques	269,1	272,8	7,6	3,7	6,1	9,8	1,4	2,3	3,7
	318,1	321,8	6,8	3,7	8,7	12,9	1,2	2,8	4,2

1. Erreur-type moyenne du changement entre deux mois (voir « Erreur d'échantillonnage » dans Qualité des données pour plus d'explications).

Note(s) : Tableaux CANSIM connexes 282-0087, 282-0088

Tableau 4-7
Certaines caractéristiques de la population active (données désaisonnalisées) — Manitoba

	Janvier 2007	Février 2007	E.-T. ¹	Variation depuis			Variation en pourcentage depuis		
				le mois dernier	décembre dernier	douze mois	le mois dernier	décembre dernier	douze mois
en milliers (sauf les taux)									
Les deux sexes, 15 ans et plus									
Population	894,3	894,7	...	0,4	0,9	4,6	0,0	0,1	0,5
Population active	619,0	617,2	2,8	-1,8	4,6	4,2	-0,3	0,8	0,7
Emploi	590,7	590,5	2,8	-0,2	2,9	4,1	0,0	0,5	0,7
Emploi à temps plein	478,5	478,4	3,9	-0,1	6,0	7,5	0,0	1,3	1,6
Chômage	28,3	26,7	2,1	-1,6	1,7	0,1	-5,7	6,8	0,4
Taux d'activité	69,2	69,0	0,3	-0,2	0,5	0,1
Taux de chômage	4,6	4,3	0,3	-0,3	0,2	0,0
Taux d'emploi	66,1	66,0	0,3	-0,1	0,3	0,1
Taux de temps partiel	19,0	19,0	0,6	0,0	-0,6	-0,7
Les deux sexes, 15 à 24 ans									
Population	155,9	156,0	...	0,1	0,2	0,4	0,1	0,1	0,3
Population active	113,0	110,9	1,8	-2,1	1,3	-3,5	-1,9	1,2	-3,1
Emploi	101,3	101,9	1,7	0,6	0,5	-3,4	0,6	0,5	-3,2
Chômage	11,6	9,0	1,4	-2,6	0,8	-0,1	-22,4	9,8	-1,1
Taux d'activité	72,5	71,1	1,1	-1,4	0,8	-2,4
Taux de chômage	10,3	8,1	1,2	-2,2	0,6	0,1
Taux d'emploi	65,0	65,3	1,1	0,3	0,2	-2,4
Taux de temps partiel	41,7	41,6	1,9	0,0	-0,4	-4,6
Hommes, 25 ans et plus									
Population	360,6	360,9	...	0,3	0,5	2,7	0,1	0,1	0,8
Population active	271,7	270,8	1,4	-0,9	0,5	4,8	-0,3	0,2	1,8
Emploi	262,6	261,5	1,4	-1,1	-0,1	4,0	-0,4	0,0	1,6
Chômage	9,1	9,4	1,2	0,3	0,8	0,8	3,3	9,3	9,3
Taux d'activité	75,3	75,0	0,4	-0,3	0,0	0,7
Taux de chômage	3,3	3,5	0,4	0,2	0,3	0,3
Taux d'emploi	72,8	72,5	0,4	-0,3	-0,1	0,6
Taux de temps partiel	6,1	5,7	0,6	-0,4	-0,7	0,0
Femmes, 25 ans et plus									
Population	377,7	377,9	...	0,2	0,3	1,6	0,1	0,1	0,4
Population active	234,3	235,5	1,6	1,2	2,7	2,9	0,5	1,2	1,2
Emploi	226,7	227,1	1,6	0,4	2,5	3,5	0,2	1,1	1,6
Chômage	7,5	8,4	1,1	0,9	0,2	-0,5	12,0	2,4	-5,6
Taux d'activité	62,0	62,3	0,4	0,3	0,6	0,5
Taux de chômage	3,2	3,6	0,5	0,4	0,1	-0,2
Taux d'emploi	60,0	60,1	0,4	0,1	0,6	0,7
Taux de temps partiel	23,8	24,1	1,0	0,3	-0,7	0,9
Branche d'activité									
	590,7	590,5	2,8	-0,2	2,9	4,1	0,0	0,5	0,7
Secteur de la production de biens									
	144,7	144,4	2,3	-0,3	3,1	8,0	-0,2	2,2	5,9
Agriculture	29,4	28,6	1,3	-0,8	-0,9	-2,4	-2,7	-3,1	-7,7
Foresterie, pêche, mine et extraction de gaz	6,8	6,5	0,5	-0,3	-0,2	-0,1	-4,4	-3,0	-1,5
Services publics	4,7	4,6	0,4	-0,1	-0,4	-0,7	-2,1	-8,0	-13,2
Construction	31,3	31,2	1,4	-0,1	0,7	1,3	-0,3	2,3	4,3
Fabrication	72,6	73,5	1,7	0,9	3,9	10,0	1,2	5,6	15,7
Secteur des services									
	446,0	446,1	3,2	0,1	-0,2	-3,9	0,0	0,0	-0,9
Commerce	90,0	90,9	2,1	0,9	-1,9	2,3	1,0	-2,0	2,6
Transport et entreposage	36,0	34,2	1,2	-1,8	-0,9	-1,7	-5,0	-2,6	-4,7
Finance, assurances, immobilier et location	32,8	31,2	1,2	-1,6	-1,2	-3,0	-4,9	-3,7	-8,8
Services professionnels, scientifiques et techniques	22,2	23,9	1,1	1,7	2,8	-0,4	7,7	13,3	-1,6
Services aux entreprises, services relatifs aux bâtiments et autres services de soutien	17,7	17,5	1,2	-0,2	-1,0	-1,1	-1,1	-5,4	-5,9
Services d'enseignement	47,3	47,3	1,5	0,0	-0,2	1,6	0,0	-0,4	3,5
Soins de santé et assistance sociale	81,1	82,0	1,7	0,9	-0,1	4,1	1,1	-0,1	5,3
Information, culture et loisirs	23,6	22,0	1,1	-1,6	-0,4	-1,7	-6,8	-1,8	-7,2
Hébergement et services de restauration	34,8	35,9	1,6	1,1	0,9	-5,0	3,2	2,6	-12,2
Autres services	24,6	25,4	1,2	0,8	0,5	-0,1	3,3	2,0	-0,4
Administrations publiques	35,8	36,0	1,2	0,2	1,5	1,3	0,6	4,3	3,7

1. Erreur-type moyenne du changement entre deux mois (voir « Erreur d'échantillonnage » dans Qualité des données pour plus d'explications).

Note(s) : Tableaux CANSIM connexes 282-0087, 282-0088

Tableau 4-8
Certaines caractéristiques de la population active (données désaisonnalisées) — Saskatchewan

	Janvier 2007	Février 2007	E.-T. ¹	Variation depuis			Variation en pourcentage depuis		
				le mois dernier	décembre dernier	douze mois	le mois dernier	décembre dernier	douze mois
en milliers (sauf les taux)									
Les deux sexes, 15 ans et plus									
Population	747,0	747,4	...	0,4	1,1	0,0	0,1	0,1	0,0
Population active	526,8	524,0	2,4	-2,8	0,0	14,3	-0,5	0,0	2,8
Emploi	505,1	503,3	2,5	-1,8	0,5	20,7	-0,4	0,1	4,3
Emploi à temps plein	409,8	406,1	3,3	-3,7	-1,6	17,4	-0,9	-0,4	4,5
Chômage	21,6	20,7	1,9	-0,9	-0,5	-6,4	-4,2	-2,4	-23,6
Taux d'activité	70,5	70,1	0,3	-0,4	-0,1	1,9
Taux de chômage	4,1	4,0	0,4	-0,1	0,0	-1,3
Taux d'emploi	67,6	67,3	0,3	-0,3	-0,1	2,7
Taux de temps partiel	18,9	19,3	0,6	0,4	0,4	-0,1
Les deux sexes, 15 à 24 ans									
Population	137,3	137,3	...	0,0	0,0	-0,9	0,0	0,0	-0,7
Population active	103,7	103,2	1,5	-0,5	0,9	8,8	-0,5	0,9	9,3
Emploi	95,3	95,0	1,5	-0,3	0,8	10,3	-0,3	0,8	12,2
Chômage	8,5	8,2	1,2	-0,3	0,1	-1,4	-3,5	1,2	-14,6
Taux d'activité	75,5	75,2	1,1	-0,3	0,7	6,9
Taux de chômage	8,2	7,9	1,2	-0,3	0,0	-2,3
Taux d'emploi	69,4	69,2	1,1	-0,2	0,6	7,9
Taux de temps partiel	38,3	40,6	1,8	2,3	3,3	-2,3
Hommes, 25 ans et plus									
Population	297,6	297,8	...	0,2	0,6	0,8	0,1	0,2	0,3
Population active	227,7	227,9	1,2	0,2	0,2	5,8	0,1	0,1	2,6
Emploi	221,4	221,2	1,3	-0,2	0,7	8,5	-0,1	0,3	4,0
Chômage	6,3	6,7	1,1	0,4	-0,6	-2,7	6,3	-8,2	-28,7
Taux d'activité	76,5	76,5	0,4	0,0	-0,1	1,7
Taux de chômage	2,8	2,9	0,5	0,1	-0,3	-1,3
Taux d'emploi	74,4	74,3	0,5	-0,1	0,1	2,7
Taux de temps partiel	6,4	6,4	0,6	0,0	-0,6	0,1
Femmes, 25 ans et plus									
Population	312,1	312,2	...	0,1	0,4	-0,1	0,0	0,1	0,0
Population active	195,3	192,9	1,3	-2,4	-1,0	-0,3	-1,2	-0,5	-0,2
Emploi	188,5	187,1	1,4	-1,4	-1,0	1,9	-0,7	-0,5	1,0
Chômage	6,8	5,8	0,9	-1,0	0,0	-2,2	-14,7	0,0	-27,5
Taux d'activité	62,6	61,8	0,4	-0,8	-0,4	-0,1
Taux de chômage	3,5	3,0	0,5	-0,5	0,0	-1,1
Taux d'emploi	60,4	59,9	0,4	-0,5	-0,4	0,6
Taux de temps partiel	23,8	23,8	1,0	0,0	0,2	-0,1
Branche d'activité									
	505,1	503,3	2,5	-1,8	0,5	20,7	-0,4	0,1	4,3
Secteur de la production de biens									
	131,8	130,4	2,3	-1,4	-3,0	-2,0	-1,1	-2,2	-1,5
Agriculture	45,5	44,4	1,6	-1,1	-3,1	-2,9	-2,4	-6,5	-6,1
Foresterie, pêche, mine et extraction de gaz	22,4	22,7	1,0	0,3	0,2	2,1	1,3	0,9	10,2
Services publics	4,0	3,4	0,4	-0,6	-0,6	-1,1	-15,0	-15,0	-24,4
Construction	30,9	30,6	1,3	-0,3	-0,1	1,9	-1,0	-0,3	6,6
Fabrication	29,2	29,3	1,1	0,1	0,7	-2,0	0,3	2,4	-6,4
Secteur des services									
	373,3	372,9	2,8	-0,4	3,5	22,7	-0,1	0,9	6,5
Commerce	84,4	85,0	1,8	0,6	-0,9	8,1	0,7	-1,0	10,5
Transport et entreposage	25,8	24,8	1,0	-1,0	-0,4	-1,5	-3,9	-1,6	-5,7
Finance, assurances, immobilier et location	25,9	26,3	0,9	0,4	-0,8	0,6	1,5	-3,0	2,3
Services professionnels, scientifiques et techniques	20,1	19,7	0,8	-0,4	-0,2	2,4	-2,0	-1,0	13,9
Services aux entreprises, services relatifs aux bâtiments et autres services de soutien	11,9	10,5	0,8	-1,4	-1,3	-2,6	-11,8	-11,0	-19,8
Services d'enseignement	39,7	40,5	1,2	0,8	1,7	3,3	2,0	4,4	8,9
Soins de santé et assistance sociale	64,6	62,4	1,4	-2,2	1,3	6,5	-3,4	2,1	11,6
Information, culture et loisirs	19,9	19,3	1,0	-0,6	-1,1	0,2	-3,0	-5,4	1,0
Hébergement et services de restauration	30,7	32,1	1,3	1,4	1,3	2,8	4,6	4,2	9,6
Autres services	23,3	24,9	1,1	1,6	3,2	3,6	6,9	14,7	16,9
Administrations publiques	27,1	27,4	1,0	0,3	0,7	-0,7	1,1	2,6	-2,5

1. Erreur-type moyenne du changement entre deux mois (voir « Erreur d'échantillonnage » dans Qualité des données pour plus d'explications).

Note(s) : Tableaux CANSIM connexes 282-0087, 282-0088

Tableau 4-9
Certaines caractéristiques de la population active (données désaisonnalisées) — Alberta

	Janvier 2007	Février 2007	E.-T. ¹	Variation depuis			Variation en pourcentage depuis		
				le mois dernier	décembre dernier	douze mois	le mois dernier	décembre dernier	douze mois
en milliers (sauf les taux)									
Les deux sexes, 15 ans et plus									
Population	2 703,1	2 709,2	...	6,1	17,1	105,9	0,2	0,6	4,1
Population active	1 997,7	2 008,1	8,0	10,4	33,7	110,1	0,5	1,7	5,8
Emploi	1 932,5	1 938,7	8,3	6,2	30,3	100,7	0,3	1,6	5,5
Emploi à temps plein	1 633,2	1 639,0	10,8	5,8	23,5	119,0	0,4	1,5	7,8
Chômage	65,2	69,4	5,6	4,2	3,4	9,4	6,4	5,2	15,7
Taux d'activité	73,9	74,1	0,3	0,2	0,8	1,2
Taux de chômage	3,3	3,5	0,3	0,2	0,2	0,3
Taux d'emploi	71,5	71,6	0,3	0,1	0,7	1,0
Taux de temps partiel	15,5	15,5	0,5	0,0	0,1	-1,8
Les deux sexes, 15 à 24 ans									
Population	500,9	501,3	...	0,4	1,8	17,2	0,1	0,4	3,6
Population active	361,6	367,0	5,1	5,4	10,7	14,3	1,5	3,0	4,1
Emploi	339,4	341,3	5,1	1,9	7,6	9,9	0,6	2,3	3,0
Chômage	22,2	25,7	3,6	3,5	3,1	4,4	15,8	13,7	20,7
Taux d'activité	72,2	73,2	1,0	1,0	1,9	0,3
Taux de chômage	6,1	7,0	1,0	0,9	0,7	1,0
Taux d'emploi	67,8	68,1	1,0	0,3	1,3	-0,4
Taux de temps partiel	32,9	31,3	1,6	-1,6	-0,7	-5,9
Hommes, 25 ans et plus									
Population	1 104,8	1 107,8	...	3,0	8,0	46,8	0,3	0,7	4,4
Population active	903,4	905,8	3,5	2,4	13,4	52,7	0,3	1,5	6,2
Emploi	881,7	886,0	3,9	4,3	15,6	51,2	0,5	1,8	6,1
Chômage	21,7	19,8	3,0	-1,9	-2,2	1,5	-8,8	-10,0	8,2
Taux d'activité	81,8	81,8	0,3	0,0	0,7	1,4
Taux de chômage	2,4	2,2	0,3	-0,2	-0,3	0,1
Taux d'emploi	79,8	80,0	0,4	0,2	0,9	1,3
Taux de temps partiel	4,3	4,7	0,5	0,4	0,5	-0,3
Femmes, 25 ans et plus									
Population	1 097,4	1 100,2	...	2,8	7,4	42,1	0,3	0,7	4,0
Population active	732,7	735,2	4,7	2,5	9,5	43,0	0,3	1,3	6,2
Emploi	711,4	711,4	4,7	0,0	7,0	39,6	0,0	1,0	5,9
Chômage	21,3	23,9	3,0	2,6	2,5	3,4	12,2	11,7	16,6
Taux d'activité	66,8	66,8	0,4	0,0	0,4	1,4
Taux de chômage	2,9	3,3	0,4	0,4	0,4	0,3
Taux d'emploi	64,8	64,7	0,4	-0,1	0,2	1,2
Taux de temps partiel	21,0	21,2	0,9	0,2	0,1	-1,6
Branche d'activité									
	1 932,5	1 938,7	8,3	6,2	30,3	100,7	0,3	1,6	5,5
Secteur de la production de biens									
Agriculture	559,4	567,0	7,2	7,6	23,7	72,3	1,4	4,4	14,6
Forêt, pêche, mine et extraction de gaz	51,0	48,7	2,6	-2,3	0,8	-6,6	-4,5	1,7	-11,9
Services publics	148,4	151,3	4,0	2,9	7,9	19,5	2,0	5,5	14,8
Construction	20,2	21,1	1,3	0,9	0,1	6,8	4,5	0,5	47,6
Fabrication	183,9	195,8	5,0	11,9	14,1	27,7	6,5	7,8	16,5
	155,8	150,1	4,2	-5,7	0,7	24,9	-3,7	0,5	19,9
Secteur des services									
Commerce	1 373,1	1 371,7	9,4	-1,4	6,6	28,5	-0,1	0,5	2,1
Transport et entreposage	269,7	267,6	6,1	-2,1	-3,7	-27,3	-0,8	-1,4	-9,3
Finance, assurances, immobilier et location	106,9	106,0	3,7	-0,9	-0,1	-0,5	-0,8	-0,1	-0,5
Services professionnels, scientifiques et techniques	100,8	97,0	3,4	-3,8	-7,4	0,7	-3,8	-7,1	0,7
Services aux entreprises, services relatifs aux bâtiments et autres services de soutien	144,0	151,7	4,3	7,7	9,1	12,0	5,3	6,4	8,6
Services d'enseignement	70,1	64,7	3,4	-5,4	-5,6	3,2	-7,7	-8,0	5,2
Soins de santé et assistance sociale	141,6	137,6	4,0	-4,0	-1,3	12,8	-2,8	-0,9	10,3
Information, culture et loisirs	177,3	183,0	4,4	5,7	2,1	10,8	3,2	1,2	6,3
Hébergement et services de restauration	76,4	74,7	3,4	-1,7	8,0	6,6	-2,2	12,0	9,7
Autres services	119,0	123,9	4,3	4,9	5,7	14,8	4,1	4,8	13,6
Administrations publiques	89,0	91,7	3,5	2,7	2,7	2,2	3,0	3,0	2,5
	78,4	73,8	3,0	-4,6	-2,9	-6,9	-5,9	-3,8	-8,6

1. Erreur-type moyenne du changement entre deux mois (voir « Erreur d'échantillonnage » dans Qualité des données pour plus d'explications).

Note(s) : Tableaux CANSIM connexes 282-0087, 282-0088

Tableau 4-10
Certaines caractéristiques de la population active (données désaisonnalisées) — Colombie-Britannique

	Janvier 2007	Février 2007	E.-T. ¹	Variation depuis			Variation en pourcentage depuis		
				le mois dernier	décembre dernier	douze mois	le mois dernier	décembre dernier	douze mois
en milliers (sauf les taux)									
Les deux sexes, 15 ans et plus									
Population	3 543,7	3 547,4	...	3,7	9,4	59,5	0,1	0,3	1,7
Population active	2 352,0	2 347,4	10,0	-4,6	6,7	64,3	-0,2	0,3	2,8
Emploi	2 250,2	2 252,9	10,1	2,7	34,4	76,6	0,1	1,6	3,5
Emploi à temps plein	1 794,3	1 797,5	13,5	3,2	24,3	83,9	0,2	1,4	4,9
Chômage	101,8	94,6	7,3	-7,2	-27,6	-12,2	-7,1	-22,6	-11,4
Taux d'activité	66,4	66,2	0,3	-0,2	0,0	0,7
Taux de chômage	4,3	4,0	0,3	-0,3	-1,2	-0,7
Taux d'emploi	63,5	63,5	0,3	0,0	0,8	1,1
Taux de temps partiel	20,3	20,2	0,5	-0,1	0,1	-1,1
Les deux sexes, 15 à 24 ans									
Population	577,6	577,7	...	0,1	0,3	2,6	0,0	0,1	0,5
Population active	388,0	385,6	5,8	-2,4	1,0	5,2	-0,6	0,3	1,4
Emploi	354,2	355,5	5,8	1,3	7,9	4,0	0,4	2,3	1,1
Chômage	33,8	30,1	4,2	-3,7	-6,9	1,2	-10,9	-18,6	4,2
Taux d'activité	67,2	66,7	1,0	-0,5	0,1	0,6
Taux de chômage	8,7	7,8	1,1	-0,9	-1,8	0,2
Taux d'emploi	61,3	61,5	1,0	0,2	1,3	0,4
Taux de temps partiel	38,7	39,5	1,8	0,8	1,3	-5,7
Hommes, 25 ans et plus									
Population	1 449,9	1 451,7	...	1,8	4,6	29,1	0,1	0,3	2,0
Population active	1 048,6	1 050,7	5,2	2,1	7,7	35,2	0,2	0,7	3,5
Emploi	1 018,7	1 020,8	5,4	2,1	16,4	43,1	0,2	1,6	4,4
Chômage	29,8	29,9	4,2	0,1	-8,7	-7,9	0,3	-22,5	-20,9
Taux d'activité	72,3	72,4	0,4	0,1	0,3	1,0
Taux de chômage	2,8	2,8	0,4	0,0	-0,9	-0,9
Taux d'emploi	70,3	70,3	0,4	0,0	0,9	1,6
Taux de temps partiel	9,6	8,8	0,6	-0,8	-0,2	-0,1
Femmes, 25 ans et plus									
Population	1 516,3	1 518,1	...	1,8	4,6	27,9	0,1	0,3	1,9
Population active	915,4	911,2	6,0	-4,2	-1,9	24,1	-0,5	-0,2	2,7
Emploi	877,3	876,6	5,8	-0,7	10,1	29,5	-0,1	1,2	3,5
Chômage	38,2	34,6	4,2	-3,6	-12,0	-5,5	-9,4	-25,8	-13,7
Taux d'activité	60,4	60,0	0,4	-0,4	-0,3	0,5
Taux de chômage	4,2	3,8	0,5	-0,4	-1,3	-0,7
Taux d'emploi	57,9	57,7	0,4	-0,2	0,4	0,9
Taux de temps partiel	25,2	25,7	0,9	0,5	0,1	0,0
Branche d'activité									
	2 250,2	2 252,9	10,1	2,7	34,4	76,6	0,1	1,6	3,5
Secteur de la production de biens									
Agriculture	493,6	484,2	8,1	-9,4	0,9	24,6	-1,9	0,2	5,4
Forêt, pêche, mine et extraction de gaz	35,5	35,7	2,6	0,2	-0,3	-0,3	0,6	-0,8	-0,8
Services publics	52,5	48,3	2,8	-4,2	0,1	9,0	-8,0	0,2	22,9
Construction	7,9	9,3	1,0	1,4	0,0	1,3	17,7	0,0	16,2
Fabrication	192,8	186,5	5,7	-6,3	0,0	12,2	-3,3	0,0	7,0
	204,8	204,5	5,3	-0,3	1,3	2,4	-0,1	0,6	1,2
Secteur des services									
Commerce	1 756,6	1 768,7	11,1	12,1	33,4	52,1	0,7	1,9	3,0
Transport et entreposage	352,1	359,1	7,3	7,0	18,7	-4,0	2,0	5,5	-1,1
Finance, assurances, immobilier et location	121,2	131,3	4,3	10,1	14,1	3,2	8,3	12,0	2,5
Services professionnels, scientifiques et techniques	137,6	139,9	4,5	2,3	-7,8	10,5	1,7	-5,3	8,1
Services aux entreprises, services relatifs aux bâtiments et autres services de soutien	166,8	168,9	5,1	2,1	4,4	-2,7	1,3	2,7	-1,6
Services d'enseignement	111,2	96,7	4,3	-14,5	-11,8	6,4	-13,0	-10,9	7,1
Soins de santé et assistance sociale	156,1	159,9	4,8	3,8	-2,4	8,6	2,4	-1,5	5,7
Information, culture et loisirs	233,9	243,2	5,4	9,3	4,0	30,0	4,0	1,7	14,1
Hébergement et services de restauration	113,6	116,2	4,6	2,6	10,6	3,0	2,3	10,0	2,7
Autres services	179,8	173,1	5,5	-6,7	2,3	-0,8	-3,7	1,3	-0,5
Administrations publiques	88,4	89,0	4,1	0,6	0,0	-0,2	0,7	0,0	-0,2
	96,0	91,4	3,5	-4,6	1,4	-1,9	-4,8	1,6	-2,0

1. Erreur-type moyenne du changement entre deux mois (voir « Erreur d'échantillonnage » dans Qualité des données pour plus d'explications).

Note(s) : Tableaux CANSIM connexes 282-0087, 282-0088

Tableau 5-1

Caractéristiques de la population active selon la région métropolitaine de recensement (données désaisonnalisées) — Moyennes mobiles de trois mois

	Janvier 2007	Février 2007	E.-T. ¹	Variation depuis			Variation en pourcentage depuis		
				le mois dernier	décembre dernier	douze mois	le mois dernier	décembre dernier	douze mois
en milliers (sauf les taux)									
St. John's, Terre-Neuve-et-Labrador									
Population	151,8	151,9	...	0,1	0,1	0,8	0,1	0,1	0,5
Population active	100,6	99,3	0,8	-1,3	-3,0	0,4	-1,3	-2,9	0,4
Emploi	93,0	92,0	0,8	-1,0	-2,6	1,8	-1,1	-2,7	2,0
Chômage	7,7	7,3	0,5	-0,4	-0,4	-1,4	-5,2	-5,2	-16,1
Taux d'activité	66,3	65,4	0,5	-0,9	-2,0	-0,1
Taux de chômage	7,7	7,4	0,4	-0,3	-0,1	-1,4
Taux d'emploi	61,3	60,6	0,5	-0,7	-1,7	0,9
Halifax, Nouvelle-Écosse									
Population	312,2	312,4	...	0,2	0,4	1,9	0,1	0,1	0,6
Population active	217,7	217,9	1,1	0,2	0,5	5,5	0,1	0,2	2,6
Emploi	208,1	208,6	1,1	0,5	1,0	7,1	0,2	0,5	3,5
Chômage	9,6	9,4	0,6	-0,2	-0,5	-1,5	-2,1	-5,1	-13,8
Taux d'activité	69,7	69,8	0,4	0,1	0,1	1,4
Taux de chômage	4,4	4,3	0,3	-0,1	-0,3	-0,8
Taux d'emploi	66,7	66,8	0,4	0,1	0,3	1,9
Saint John, Nouveau-Brunswick									
Population	103,5	103,5	...	0,0	0,1	0,1	0,0	0,1	0,1
Population active	66,2	66,2	0,7	0,0	0,7	-1,2	0,0	1,1	-1,8
Emploi	62,3	62,6	0,7	0,3	0,8	-0,9	0,5	1,3	-1,4
Chômage	3,9	3,7	0,3	-0,2	0,0	-0,2	-5,1	0,0	-5,1
Taux d'activité	64,0	64,0	0,6	0,0	0,7	-1,2
Taux de chômage	5,9	5,6	0,5	-0,3	0,0	-0,2
Taux d'emploi	60,2	60,5	0,7	0,3	0,7	-0,9
Saguenay, Québec									
Population	126,0	125,9	...	-0,1	-0,1	-0,3	-0,1	-0,1	-0,2
Population active	74,8	75,6	0,8	0,8	1,2	-2,4	1,1	1,6	-3,1
Emploi	67,8	68,2	0,8	0,4	0,3	-3,8	0,6	0,4	-5,3
Chômage	7,0	7,4	0,4	0,4	0,8	1,4	5,7	12,1	23,3
Taux d'activité	59,4	60,0	0,6	0,6	1,0	-1,8
Taux de chômage	9,4	9,8	0,5	0,4	0,9	2,1
Taux d'emploi	53,8	54,2	0,6	0,4	0,3	-2,9
Québec, Québec									
Population	602,7	603,3	...	0,6	1,1	7,1	0,1	0,2	1,2
Population active	395,2	396,5	3,2	1,3	1,0	-3,4	0,3	0,3	-0,9
Emploi	372,2	374,7	3,3	2,5	2,8	-5,2	0,7	0,8	-1,4
Chômage	23,0	21,8	1,5	-1,2	-1,8	1,8	-5,2	-7,6	9,0
Taux d'activité	65,6	65,7	0,5	0,1	0,0	-1,4
Taux de chômage	5,8	5,5	0,4	-0,3	-0,5	0,5
Taux d'emploi	61,8	62,1	0,6	0,3	0,3	-1,6
Trois-Rivières, Québec									
Population	120,0	120,1	...	0,1	0,2	1,4	0,1	0,2	1,2
Population active	73,6	75,0	0,7	1,4	2,4	-0,4	1,9	3,3	-0,5
Emploi	68,3	68,9	0,7	0,6	1,3	0,2	0,9	1,9	0,3
Chômage	5,3	6,1	0,3	0,8	1,2	-0,6	15,1	24,5	-9,0
Taux d'activité	61,3	62,4	0,6	1,1	1,8	-1,1
Taux de chômage	7,2	8,1	0,4	0,9	1,4	-0,8
Taux d'emploi	56,9	57,4	0,6	0,5	1,0	-0,5

Voir les notes à la fin du tableau.

Tableau 5-1 – suite

Caractéristiques de la population active selon la région métropolitaine de recensement (données désaisonnalisées) — Moyennes mobiles de trois mois

	Janvier 2007	Février 2007	E.-T. ¹	Variation depuis			Variation en pourcentage depuis		
				le mois dernier	décembre dernier	douze mois	le mois dernier	décembre dernier	douze mois
en milliers (sauf les taux)									
Sherbrooke, Québec									
Population	135,9	136,1	...	0,2	0,3	1,7	0,1	0,2	1,3
Population active	89,5	89,2	0,7	-0,3	0,3	0,2	-0,3	0,3	0,2
Emploi	82,8	83,0	0,8	0,2	0,8	1,0	0,2	1,0	1,2
Chômage	6,6	6,2	0,3	-0,4	-0,5	-0,8	-6,1	-7,5	-11,4
Taux d'activité	65,9	65,5	0,5	-0,4	0,0	-0,7
Taux de chômage	7,4	7,0	0,4	-0,4	-0,5	-0,9
Taux d'emploi	60,9	61,0	0,6	0,1	0,5	0,0
Montréal, Québec									
Population	3 021,2	3 023,9	...	2,7	5,7	36,9	0,1	0,2	1,2
Population active	2 033,5	2 025,9	7,3	-7,6	-14,7	4,8	-0,4	-0,7	0,2
Emploi	1 881,0	1 875,0	7,5	-6,0	-10,4	45,7	-0,3	-0,6	2,5
Chômage	152,5	151,0	4,9	-1,5	-4,2	-40,8	-1,0	-2,7	-21,3
Taux d'activité	67,3	67,0	0,2	-0,3	-0,6	-0,7
Taux de chômage	7,5	7,5	0,2	0,0	-0,1	-2,0
Taux d'emploi	62,3	62,0	0,3	-0,3	-0,5	0,8
Ottawa-Gatineau, Ontario/Québec									
Population	947,5	948,0	...	0,5	1,1	8,6	0,1	0,1	0,9
Population active	666,5	668,6	3,2	2,1	2,7	-16,4	0,3	0,4	-2,4
Emploi	627,6	631,0	3,4	3,4	2,8	-19,0	0,5	0,4	-2,9
Chômage	38,8	37,6	1,6	-1,2	-0,1	2,6	-3,1	-0,3	7,4
Taux d'activité	70,3	70,5	0,3	0,2	0,2	-2,4
Taux de chômage	5,8	5,6	0,2	-0,2	-0,1	0,5
Taux d'emploi	66,2	66,6	0,4	0,4	0,3	-2,6
Ottawa-Gatineau, partie québécoise, Ontario/Québec									
Population	237,6	238,0	...	0,4	0,8	4,3	0,2	0,3	1,8
Population active	173,4	174,4	1,2	1,0	2,1	0,9	0,6	1,2	0,5
Emploi	162,3	163,2	1,2	0,9	1,7	-1,0	0,6	1,1	-0,6
Chômage	11,0	11,3	0,6	0,3	0,5	2,0	2,7	4,6	21,5
Taux d'activité	73,0	73,3	0,5	0,3	0,7	-0,9
Taux de chômage	6,3	6,5	0,3	0,2	0,2	1,1
Taux d'emploi	68,3	68,6	0,5	0,3	0,5	-1,7
Ottawa-Gatineau, partie ontarienne, Ontario/Québec									
Population	709,9	710,1	...	0,2	0,5	4,4	0,0	0,1	0,6
Population active	493,1	494,2	3,0	1,1	0,5	-17,3	0,2	0,1	-3,4
Emploi	465,3	467,9	3,2	2,6	1,2	-17,9	0,6	0,3	-3,7
Chômage	27,8	26,4	1,5	-1,4	-0,6	0,7	-5,0	-2,2	2,7
Taux d'activité	69,5	69,6	0,4	0,1	0,0	-2,9
Taux de chômage	5,6	5,3	0,3	-0,3	-0,2	0,3
Taux d'emploi	65,5	65,9	0,5	0,4	0,1	-2,9
Kingston, Ontario									
Population	125,9	126,0	...	0,1	0,1	0,5	0,1	0,1	0,4
Population active	81,8	82,7	0,8	0,9	1,7	2,4	1,1	2,1	3,0
Emploi	77,6	78,6	0,8	1,0	1,8	2,8	1,3	2,3	3,7
Chômage	4,2	4,1	0,3	-0,1	-0,1	-0,4	-2,4	-2,4	-8,9
Taux d'activité	65,0	65,6	0,6	0,6	1,3	1,6
Taux de chômage	5,1	5,0	0,4	-0,1	-0,2	-0,6
Taux d'emploi	61,6	62,4	0,6	0,8	1,4	2,0

Voir les notes à la fin du tableau.

Tableau 5-1 – suite

Caractéristiques de la population active selon la région métropolitaine de recensement (données désaisonnalisées) — Moyennes mobiles de trois mois

	Janvier 2007	Février 2007	E.-T. ¹	Variation depuis			Variation en pourcentage depuis		
				le mois dernier	décembre dernier	douze mois	le mois dernier	décembre dernier	douze mois
en milliers (sauf les taux)									
Toronto, Ontario									
Population	4 412,2	4 418,4	...	6,2	12,9	82,8	0,1	0,3	1,9
Population active	3 043,6	3 065,4	9,0	21,8	41,9	88,4	0,7	1,4	3,0
Emploi	2 843,6	2 867,0	9,2	23,4	44,5	90,5	0,8	1,6	3,3
Chômage	200,0	198,4	5,4	-1,6	-2,6	-2,1	-0,8	-1,3	-1,0
Taux d'activité	69,0	69,4	0,2	0,4	0,8	0,7
Taux de chômage	6,6	6,5	0,2	-0,1	-0,1	-0,2
Taux d'emploi	64,4	64,9	0,2	0,5	0,8	0,9
Hamilton, Ontario									
Population	590,5	590,8	...	0,3	0,7	5,5	0,1	0,1	0,9
Population active	389,8	390,4	2,9	0,6	1,3	-9,7	0,2	0,3	-2,4
Emploi	365,0	365,9	3,0	0,9	0,5	-10,8	0,2	0,1	-2,9
Chômage	24,8	24,5	1,3	-0,3	0,7	1,0	-1,2	2,9	4,3
Taux d'activité	66,0	66,1	0,5	0,1	0,2	-2,3
Taux de chômage	6,4	6,3	0,3	-0,1	0,2	0,4
Taux d'emploi	61,8	61,9	0,5	0,1	0,0	-2,5
Kitchener, Ontario									
Population	374,0	374,5	...	0,5	0,9	6,4	0,1	0,2	1,7
Population active	270,5	267,9	1,9	-2,6	-4,1	2,0	-1,0	-1,5	0,8
Emploi	255,2	252,1	2,0	-3,1	-5,2	0,2	-1,2	-2,0	0,1
Chômage	15,3	15,8	0,9	0,5	1,1	1,8	3,3	7,5	12,9
Taux d'activité	72,3	71,5	0,5	-0,8	-1,3	-0,7
Taux de chômage	5,7	5,9	0,3	0,2	0,5	0,6
Taux d'emploi	68,2	67,3	0,5	-0,9	-1,6	-1,1
London, Ontario									
Population	379,8	380,1	...	0,3	0,5	3,9	0,1	0,1	1,0
Population active	266,9	265,4	1,7	-1,5	-2,2	9,5	-0,6	-0,8	3,7
Emploi	250,6	250,4	1,8	-0,2	-0,6	10,1	-0,1	-0,2	4,2
Chômage	16,2	15,0	0,9	-1,2	-1,6	-0,6	-7,4	-9,6	-3,8
Taux d'activité	70,3	69,8	0,5	-0,5	-0,7	1,8
Taux de chômage	6,1	5,7	0,3	-0,4	-0,5	-0,4
Taux d'emploi	66,0	65,9	0,5	-0,1	-0,2	2,0
Oshawa, Ontario									
Population	278,2	278,9	...	0,7	1,4	8,2	0,3	0,5	3,0
Population active	189,7	189,4	1,3	-0,3	-0,7	2,3	-0,2	-0,4	1,2
Emploi	177,3	177,3	1,4	0,0	-0,1	2,6	0,0	-0,1	1,5
Chômage	12,4	12,1	0,7	-0,3	-0,6	-0,3	-2,4	-4,7	-2,4
Taux d'activité	68,2	67,9	0,5	-0,3	-0,6	-1,2
Taux de chômage	6,5	6,4	0,4	-0,1	-0,3	-0,2
Taux d'emploi	63,7	63,6	0,5	-0,1	-0,3	-0,9
St. Catharines-Niagara, Ontario									
Population	327,7	327,7	...	0,0	0,1	1,6	0,0	0,0	0,5
Population active	199,7	201,2	1,7	1,5	0,3	3,0	0,8	0,1	1,5
Emploi	187,3	188,2	1,7	0,9	0,1	3,6	0,5	0,1	2,0
Chômage	12,5	13,0	0,7	0,5	0,3	-0,6	4,0	2,4	-4,4
Taux d'activité	60,9	61,4	0,5	0,5	0,1	0,6
Taux de chômage	6,3	6,5	0,3	0,2	0,2	-0,4
Taux d'emploi	57,2	57,4	0,5	0,2	0,0	0,8

Voir les notes à la fin du tableau.

Tableau 5-1 – suite

Caractéristiques de la population active selon la région métropolitaine de recensement (données désaisonnalisées) — Moyennes mobiles de trois mois

	Janvier 2007	Février 2007	E.-T. ¹	Variation depuis			Variation en pourcentage depuis		
				le mois dernier	décembre dernier	douze mois	le mois dernier	décembre dernier	douze mois
en milliers (sauf les taux)									
Greater Sudbury / Grand Sudbury, Ontario									
Population	132,7	132,7	...	0,0	0,0	0,3	0,0	0,0	0,2
Population active	84,1	83,7	0,7	-0,4	-0,6	1,7	-0,5	-0,7	2,1
Emploi	79,1	78,9	0,7	-0,2	-0,2	3,2	-0,3	-0,3	4,2
Chômage	5,0	4,8	0,3	-0,2	-0,4	-1,5	-4,0	-7,7	-23,8
Taux d'activité	63,4	63,1	0,5	-0,3	-0,4	1,2
Taux de chômage	5,9	5,7	0,4	-0,2	-0,5	-2,0
Taux d'emploi	59,6	59,5	0,6	-0,1	-0,1	2,3
Thunder Bay, Ontario									
Population	104,3	104,2	...	-0,1	-0,1	0,0	-0,1	-0,1	0,0
Population active	65,5	65,9	0,6	0,4	0,6	-0,4	0,6	0,9	-0,6
Emploi	61,3	61,5	0,7	0,2	0,7	-0,1	0,3	1,2	-0,2
Chômage	4,3	4,4	0,3	0,1	0,0	-0,4	2,3	0,0	-8,3
Taux d'activité	62,8	63,2	0,6	0,4	0,6	-0,4
Taux de chômage	6,6	6,7	0,5	0,1	0,0	-0,5
Taux d'emploi	58,8	59,0	0,6	0,2	0,7	-0,1
Windsor, Ontario									
Population	271,3	271,4	...	0,1	0,2	1,8	0,0	0,1	0,7
Population active	177,6	175,0	1,4	-2,6	-4,8	-6,8	-1,5	-2,7	-3,7
Emploi	160,3	157,8	1,4	-2,5	-5,8	-8,0	-1,6	-3,5	-4,8
Chômage	17,3	17,1	0,8	-0,2	0,9	1,2	-1,2	5,6	7,5
Taux d'activité	65,5	64,5	0,5	-1,0	-1,8	-2,9
Taux de chômage	9,7	9,8	0,4	0,1	0,8	1,1
Taux d'emploi	59,1	58,1	0,5	-1,0	-2,2	-3,4
Winnipeg, Manitoba									
Population	573,0	573,4	...	0,4	0,8	3,5	0,1	0,1	0,6
Population active	402,4	403,0	1,4	0,6	1,3	5,4	0,1	0,3	1,4
Emploi	382,0	382,9	1,4	0,9	0,3	3,0	0,2	0,1	0,8
Chômage	20,5	20,1	0,7	-0,4	1,0	2,4	-2,0	5,2	13,6
Taux d'activité	70,2	70,3	0,2	0,1	0,1	0,5
Taux de chômage	5,1	5,0	0,2	-0,1	0,2	0,5
Taux d'emploi	66,7	66,8	0,2	0,1	0,0	0,1
Regina, Saskatchewan									
Population	161,5	161,7	...	0,2	0,4	0,9	0,1	0,2	0,6
Population active	117,2	116,7	0,7	-0,5	-0,7	4,9	-0,4	-0,6	4,4
Emploi	112,2	112,0	0,7	-0,2	-0,2	5,7	-0,2	-0,2	5,4
Chômage	5,0	4,7	0,3	-0,3	-0,5	-0,8	-6,0	-9,6	-14,5
Taux d'activité	72,6	72,2	0,4	-0,4	-0,6	2,7
Taux de chômage	4,3	4,0	0,3	-0,3	-0,4	-0,9
Taux d'emploi	69,5	69,3	0,5	-0,2	-0,3	3,2
Saskatoon, Saskatchewan									
Population	189,0	189,2	...	0,2	0,4	1,4	0,1	0,2	0,7
Population active	139,0	140,1	0,8	1,1	1,9	9,5	0,8	1,4	7,3
Emploi	134,3	134,9	0,9	0,6	1,3	11,2	0,4	1,0	9,1
Chômage	4,7	5,1	0,4	0,4	0,6	-1,8	8,5	13,3	-26,1
Taux d'activité	73,5	74,0	0,4	0,5	0,8	4,5
Taux de chômage	3,4	3,6	0,3	0,2	0,3	-1,7
Taux d'emploi	71,1	71,3	0,5	0,2	0,5	5,4

Voir les notes à la fin du tableau.

Tableau 5-1 – suite

Caractéristiques de la population active selon la région métropolitaine de recensement (données désaisonnalisées) — Moyennes mobiles de trois mois

	Janvier 2007	Février 2007	E.-T. ¹	Variation depuis			Variation en pourcentage depuis		
				le mois dernier	décembre dernier	douze mois	le mois dernier	décembre dernier	douze mois
en milliers (sauf les taux)									
Calgary, Alberta									
Population	905,9	909,0	...	3,1	6,6	38,1	0,3	0,7	4,4
Population active	693,6	693,3	3,1	-0,3	0,4	39,0	0,0	0,1	6,0
Emploi	675,3	671,8	3,2	-3,5	-3,1	42,5	-0,5	-0,5	6,8
Chômage	18,3	21,5	1,4	3,2	3,5	-3,6	17,5	19,4	-14,3
Taux d'activité	76,6	76,3	0,4	-0,3	-0,5	1,2
Taux de chômage	2,6	3,1	0,2	0,5	0,5	-0,7
Taux d'emploi	74,5	73,9	0,4	-0,6	-0,9	1,6
Edmonton, Alberta									
Population	853,3	855,7	...	2,4	5,3	31,4	0,3	0,6	3,8
Population active	606,0	610,1	3,1	4,1	13,2	43,1	0,7	2,2	7,6
Emploi	583,1	587,7	3,2	4,6	13,0	43,5	0,8	2,3	8,0
Chômage	22,9	22,3	1,4	-0,6	0,1	-0,5	-2,6	0,5	-2,2
Taux d'activité	71,0	71,3	0,4	0,3	1,1	2,5
Taux de chômage	3,8	3,7	0,2	-0,1	0,0	-0,3
Taux d'emploi	68,3	68,7	0,4	0,4	1,1	2,7
Abbotsford, Colombie-Britannique									
Population	129,9	130,3	...	0,4	0,7	3,9	0,3	0,5	3,1
Population active	89,0	88,9	0,7	-0,1	0,7	2,1	-0,1	0,8	2,4
Emploi	85,3	85,1	0,8	-0,2	0,8	2,2	-0,2	0,9	2,7
Chômage	3,7	3,8	0,3	0,1	-0,1	-0,1	2,7	-2,6	-2,6
Taux d'activité	68,5	68,2	0,6	-0,3	0,1	-0,5
Taux de chômage	4,2	4,3	0,3	0,1	-0,1	-0,2
Taux d'emploi	65,7	65,3	0,6	-0,4	0,3	-0,3
Vancouver, Colombie-Britannique									
Population	1 878,0	1 880,7	...	2,7	5,5	34,3	0,1	0,3	1,9
Population active	1 258,8	1 263,3	4,8	4,5	4,5	43,1	0,4	0,4	3,5
Emploi	1 198,6	1 209,7	4,8	11,1	9,5	48,3	0,9	0,8	4,2
Chômage	60,2	53,6	2,3	-6,6	-5,0	-5,2	-11,0	-8,5	-8,8
Taux d'activité	67,0	67,2	0,3	0,2	0,1	1,1
Taux de chômage	4,8	4,2	0,2	-0,6	-0,5	-0,6
Taux d'emploi	63,8	64,3	0,3	0,5	0,3	1,4
Victoria, Colombie-Britannique									
Population	281,0	281,4	...	0,4	0,9	5,7	0,1	0,3	2,1
Population active	185,2	183,3	1,4	-1,9	-2,1	6,1	-1,0	-1,1	3,4
Emploi	179,3	177,7	1,4	-1,6	-1,1	7,5	-0,9	-0,6	4,4
Chômage	6,0	5,6	0,6	-0,4	-1,0	-1,4	-6,7	-15,2	-20,0
Taux d'activité	65,9	65,1	0,5	-0,8	-1,0	0,8
Taux de chômage	3,2	3,1	0,3	-0,1	-0,5	-0,9
Taux d'emploi	63,8	63,1	0,5	-0,7	-0,6	1,4

1. Erreur-type moyenne du changement entre deux mois (voir « Erreur d'échantillonnage » dans Qualité des données pour plus d'explications).

Note(s) : Tableau CANSIM connexe 282-0090

Tableau 5-2
Caractéristiques de la population active selon la région métropolitaine de recensement (données désaisonnalisées)
— Données mensuelles

	Janvier 2007	Février 2007	E.-T. ¹	Variation depuis			Variation en pourcentage depuis		
				le mois dernier	décembre dernier	douze mois	le mois dernier	décembre dernier	douze mois
en milliers (sauf les taux)									
Montréal, Québec									
Population	3 024,2	3 026,6	...	2,4	5,6	37,4	0,1	0,2	1,3
Population active	2 026,3	2 024,3	15,4	-2,0	-3,0	-2,9	-0,1	-0,1	-0,1
Emploi	1 876,6	1 868,5	15,5	-8,1	-11,3	28,0	-0,4	-0,6	1,5
Chômage	149,7	155,8	11,8	6,1	8,4	-30,8	4,1	5,7	-16,5
Taux d'activité	67,0	66,9	0,5	-0,1	-0,2	-0,9
Taux de chômage	7,4	7,7	0,6	0,3	0,4	-1,5
Taux d'emploi	62,1	61,7	0,5	-0,4	-0,5	0,1
Toronto, Ontario									
Population	4 419,1	4 424,3	...	5,2	12,6	81,9	0,1	0,3	1,9
Population active	3 072,3	3 074,7	19,3	2,4	25,5	104,2	0,1	0,8	3,5
Emploi	2 873,6	2 870,6	19,1	-3,0	14,0	100,2	-0,1	0,5	3,6
Chômage	198,6	204,1	13,2	5,5	11,5	4,0	2,8	6,0	2,0
Taux d'activité	69,5	69,5	0,4	0,0	0,4	1,1
Taux de chômage	6,5	6,6	0,4	0,1	0,3	-0,1
Taux d'emploi	65,0	64,9	0,4	-0,1	0,1	1,1
Vancouver, Colombie-Britannique									
Population	1 881,1	1 883,2	...	2,1	5,5	34,2	0,1	0,3	1,8
Population active	1 264,8	1 268,0	10,0	3,2	10,7	49,9	0,3	0,9	4,1
Emploi	1 208,1	1 229,0	10,2	20,9	36,9	64,5	1,7	3,1	5,5
Chômage	56,7	39,0	5,8	-17,7	-26,1	-14,7	-31,2	-40,1	-27,4
Taux d'activité	67,2	67,3	0,5	0,1	0,3	1,4
Taux de chômage	4,5	3,1	0,5	-1,4	-2,1	-1,3
Taux d'emploi	64,2	65,3	0,5	1,1	1,8	2,3

1. Erreur-type moyenne du changement entre deux mois (voir « Erreur d'échantillonnage » dans Qualité des données pour plus d'explications).

Note(s) : Tableau CANSIM connexe 282-0091

Tableau 6-1

 Caractéristiques de la population active selon la province et la région économique¹, données non désaisonnalisées, moyennes mobiles de trois mois se terminant en Février 2006 et Février 2007

	Population	Population active			Taux d'activité	Taux de chômage	Taux d'emploi
		Population active	Emploi	Chômage			
en milliers							
Canada ²							
2006	26 017,1	17 222,5	16 072,9	1 149,6	66,2	6,7	61,8
2007	26 388,3	17 566,6	16 459,6	1 107,0	66,6	6,3	62,4
Terre-Neuve-et-Labrador							
2006	429,1	240,2	199,1	41,1	56,0	17,1	46,4
2007	426,1	243,5	204,5	39,0	57,1	16,0	48,0
Avalon Peninsula [1010]							
2006	209,7	127,1	111,0	16,1	60,6	12,7	52,9
2007	210,1	126,5	111,6	14,9	60,2	11,8	53,1
Côte-sud-Burin Peninsula [1020]							
2006	34,1	16,0	12,1	3,9	46,9	24,4	35,5
2007	33,3	17,0	12,7	4,3	51,1	25,3	38,1
Côte-ouest-Northern Peninsula-Labrador [1030]							
2006	88,9	49,1	39,9	9,2	55,2	18,7	44,9
2007	87,9	51,6	41,3	10,3	58,7	20,0	47,0
Notre Dame-Central Bonavista Bay [1040]							
2006	96,4	47,9	36,1	11,8	49,7	24,6	37,4
2007	94,8	48,4	38,9	9,5	51,1	19,6	41,0
Île-du-Prince-Édouard							
2006	112,0	74,1	64,2	10,0	66,2	13,5	57,3
2007	112,8	75,3	65,2	10,2	66,8	13,5	57,8
Nouvelle-Écosse							
2006	762,2	471,0	429,5	41,5	61,8	8,8	56,4
2007	763,5	475,1	436,8	38,3	62,2	8,1	57,2
Cape Breton [1210]							
2006	117,2	61,7	52,7	9,1	52,6	14,7	45,0
2007	116,7	62,5	52,9	9,6	53,6	15,4	45,3
Côte-nord [1220]							
2006	131,2	79,5	71,7	7,8	60,6	9,8	54,6
2007	130,9	77,3	68,5	8,8	59,1	11,4	52,3
Annapolis Valley [1230]							
2006	99,6	61,8	55,7	6,1	62,0	9,9	55,9
2007	100,0	61,8	57,8	4,0	61,8	6,5	57,8
Sud [1240]							
2006	103,8	58,5	51,7	6,8	56,4	11,6	49,8
2007	103,6	58,6	52,7	5,9	56,6	10,1	50,9
Halifax [1250]							
2006	310,5	209,5	197,8	11,7	67,5	5,6	63,7
2007	312,4	214,8	204,8	10,0	68,8	4,7	65,6
Nouveau-Brunswick							
2006	611,4	382,7	345,1	37,6	62,6	9,8	56,4
2007	611,5	376,0	345,4	30,6	61,5	8,1	56,5
Campbellton-Miramichi [1310]							
2006	137,3	76,2	64,5	11,7	55,5	15,4	47,0
2007	135,9	75,9	65,9	10,0	55,8	13,2	48,5
Moncton-Richibucto [1320]							
2006	160,9	103,5	93,4	10,1	64,3	9,8	58,0
2007	162,2	100,4	92,0	8,4	61,9	8,4	56,7
Saint John-St. Stephen [1330]							
2006	141,3	90,6	84,2	6,4	64,1	7,1	59,6
2007	141,5	85,8	81,0	4,8	60,6	5,6	57,2

Voir les notes à la fin du tableau.

Tableau 6-1 – suite

Caractéristiques de la population active selon la province et la région économique¹, données non désaisonnalisées, moyennes mobiles de trois mois se terminant en Février 2006 et Février 2007

	Population	Population active			Taux d'activité	Taux de chômage	Taux d'emploi
		Population active	Emploi	Chômage			
en milliers							
Fredericton-Oromocto [1340]							
2006	103,5	67,6	62,1	5,4	65,3	8,0	60,0
2007	103,9	70,0	66,0	4,0	67,4	5,7	63,5
Edmundston-Woodstock [1350]							
2006	68,4	44,9	40,8	4,1	65,6	9,1	59,6
2007	68,0	43,9	40,5	3,4	64,6	7,7	59,6
Québec							
2006	6 220,9	4 035,0	3 674,9	360,1	64,9	8,9	59,1
2007	6 288,2	4 064,4	3 726,3	338,1	64,6	8,3	59,3
Gaspésie-Îles-de-la-Madeleine [2410]							
2006	80,6	37,4	30,0	7,4	46,4	19,8	37,2
2007	80,9	39,5	31,3	8,3	48,8	21,0	38,7
Bas-Saint-Laurent [2415]							
2006	167,0	96,6	86,5	10,1	57,8	10,5	51,8
2007	167,3	97,2	87,2	10,0	58,1	10,3	52,1
Capitale-Nationale [2420]							
2006	557,5	357,9	334,1	23,8	64,2	6,6	59,9
2007	562,6	353,1	327,7	25,4	62,8	7,2	58,2
Chaudière-Appalaches [2425]							
2006	323,6	218,2	205,4	12,9	67,4	5,9	63,5
2007	326,5	223,0	205,6	17,4	68,3	7,8	63,0
Estrie [2430]							
2006	245,4	153,9	140,8	13,1	62,7	8,5	57,4
2007	247,6	158,6	144,5	14,1	64,1	8,9	58,4
Centre-du-Québec [2433]							
2006	183,0	125,5	115,0	10,6	68,6	8,4	62,8
2007	184,7	129,6	117,9	11,7	70,2	9,0	63,8
Montérégie [2435]							
2006	1 104,0	747,7	688,3	59,4	67,7	7,9	62,3
2007	1 117,6	741,7	689,0	52,8	66,4	7,1	61,6
Montréal [2440]							
2006	1 577,1	1 030,4	908,2	122,1	65,3	11,8	57,6
2007	1 590,8	1 020,0	929,8	90,2	64,1	8,8	58,4
Laval [2445]							
2006	302,4	196,1	181,8	14,3	64,8	7,3	60,1
2007	307,0	204,5	187,9	16,6	66,6	8,1	61,2
Lanaudière [2450]							
2006	340,2	220,5	206,3	14,1	64,8	6,4	60,6
2007	348,4	235,6	223,3	12,3	67,6	5,2	64,1
Laurentides [2455]							
2006	411,8	267,7	243,2	24,5	65,0	9,2	59,1
2007	420,9	272,4	248,1	24,4	64,7	9,0	58,9
Outaouais [2460]							
2006	283,0	199,4	187,7	11,7	70,5	5,9	66,3
2007	287,7	199,1	183,8	15,4	69,2	7,7	63,9
Abitibi-Témiscamingue [2465]							
2006	115,2	71,7	65,5	6,1	62,2	8,5	56,9
2007	115,5	76,4	69,2	7,2	66,1	9,4	59,9

Voir les notes à la fin du tableau.

Tableau 6-1 – suite

Caractéristiques de la population active selon la province et la région économique¹, données non désaisonnalisées, moyennes mobiles de trois mois se terminant en Février 2006 et Février 2007

	Population	Population active			Taux d'activité	Taux de chômage	Taux d'emploi
		Population active	Emploi	Chômage			
en milliers							
Mauricie [2470]							
2006	215,9	122,4	111,7	10,8	56,7	8,8	51,7
2007	217,0	124,8	112,9	11,9	57,5	9,5	52,0
Saguenay-Lac-Saint-Jean [2475]							
2006	224,5	134,6	120,5	14,1	60,0	10,5	53,7
2007	224,2	135,7	120,7	15,0	60,5	11,1	53,8
Côte-Nord et Nord-du-Québec [2480, 2490]							
2006	89,7	55,1	50,0	5,2	61,4	9,4	55,7
2007	89,5	53,1	47,5	5,6	59,3	10,5	53,1
Ontario							
2006	10 164,8	6 787,3	6 368,4	418,8	66,8	6,2	62,7
2007	10 300,5	6 904,6	6 480,4	424,2	67,0	6,1	62,9
Ottawa [3510]							
2006	975,4	678,3	642,3	35,9	69,5	5,3	65,8
2007	981,6	660,3	622,1	38,1	67,3	5,8	63,4
Kingston-Pembroke [3515]							
2006	356,8	207,9	195,7	12,3	58,3	5,9	54,8
2007	358,4	213,6	201,7	11,9	59,6	5,6	56,3
Muskoka-Kawarths [3520]							
2006	304,6	185,6	173,6	12,0	60,9	6,5	57,0
2007	307,7	190,7	177,6	13,0	62,0	6,8	57,7
Toronto [3530]							
2006	4 568,4	3 090,5	2 894,4	196,1	67,6	6,3	63,4
2007	4 655,9	3 179,7	2 985,0	194,7	68,3	6,1	64,1
Kitchener-Waterloo-Barrie [3540]							
2006	940,8	670,0	638,2	31,8	71,2	4,7	67,8
2007	959,4	688,3	653,5	34,8	71,7	5,1	68,1
Hamilton-Niagara Peninsula [3550]							
2006	1 117,1	727,7	682,1	45,5	65,1	6,3	61,1
2007	1 128,2	724,9	677,6	47,3	64,3	6,5	60,1
London [3560]							
2006	503,7	341,4	318,7	22,7	67,8	6,6	63,3
2007	508,5	352,8	334,2	18,5	69,4	5,2	65,7
Windsor-Sarnia [3570]							
2006	521,6	346,2	318,6	27,6	66,4	8,0	61,1
2007	523,8	339,2	308,6	30,6	64,8	9,0	58,9
Stratford-Bruce Peninsula [3580]							
2006	245,9	159,0	151,2	7,8	64,7	4,9	61,5
2007	247,1	159,5	153,5	6,0	64,5	3,8	62,1
Nord-est [3590]							
2006	453,0	270,6	251,5	19,1	59,7	7,1	55,5
2007	453,3	277,3	257,1	20,3	61,2	7,3	56,7
Nord-ouest [3595]							
2006	177,5	110,1	101,9	8,1	62,0	7,4	57,4
2007	176,6	118,3	109,5	8,8	67,0	7,4	62,0
Manitoba							
2006	889,9	605,4	577,9	27,5	68,0	4,5	64,9
2007	894,3	610,7	582,6	28,1	68,3	4,6	65,1
Sud-est [4610]							
2006	74,0	53,5	50,8	2,7	72,3	5,0	68,6
2007	75,5	49,5	46,6	2,9	65,6	5,9	61,7

Voir les notes à la fin du tableau.

Tableau 6-1 – suite

Caractéristiques de la population active selon la province et la région économique¹, données non désaisonnalisées, moyennes mobiles de trois mois se terminant en Février 2006 et Février 2007

	Population	Population active			Taux d'activité	Taux de chômage	Taux d'emploi
		Population active	Emploi	Chômage			
en milliers							
Centre sud [4620]							
2006	42,2	26,5	25,9	0,6	62,8	2,3	61,4
2007	42,6	27,9	26,8	1,1	65,5	3,9	62,9
Sud-ouest [4630]							
2006	81,7	55,0	51,2	3,9	67,3	7,1	62,7
2007	81,8	56,1	54,0	2,0	68,6	3,6	66,0
Centre nord [4640]							
2006	35,3	22,6	21,7	0,9	64,0	4,0	61,5
2007	35,6	22,0	21,3	0,7	61,8	3,2	59,8
Winnipeg [4650]							
2006	527,8	360,2	343,8	16,4	68,2	4,6	65,1
2007	530,3	368,8	350,8	18,0	69,5	4,9	66,2
Interlake [4660]							
2006	68,3	47,5	45,9	1,6	69,5	3,4	67,2
2007	69,1	45,7	44,2	1,5	66,1	3,3	64,0
Parklands et Nord [4670, 4680]							
2006	60,6	40,1	38,5	1,5	66,2	3,7	63,5
2007	59,5	40,7	38,8	1,9	68,4	4,7	65,2
Saskatchewan							
2006	747,8	500,1	472,4	27,6	66,9	5,5	63,2
2007	746,9	516,3	494,4	21,9	69,1	4,2	66,2
Regina-Moose Mountain [4710]							
2006	219,3	148,9	142,0	7,0	67,9	4,7	64,8
2007	219,5	155,8	149,3	6,5	71,0	4,2	68,0
Swift Current-Moose Jaw [4720]							
2006	82,9	54,9	52,3	2,7	66,2	4,9	63,1
2007	82,4	56,0	54,3	1,8	68,0	3,2	65,9
Saskatoon-Biggar [4730]							
2006	230,7	155,5	147,3	8,2	67,4	5,3	63,8
2007	231,6	166,8	160,4	6,4	72,0	3,8	69,3
Yorkton-Melville [4740]							
2006	65,2	42,7	40,8	1,9	65,5	4,4	62,6
2007	64,1	41,5	39,4	2,1	64,7	5,1	61,5
Prince Albert et Nord [4750, 4760]							
2006	149,7	97,9	90,0	7,9	65,4	8,1	60,1
2007	149,2	96,2	91,1	5,1	64,5	5,3	61,1
Alberta							
2006	2 595,7	1 866,7	1 797,2	69,5	71,9	3,7	69,2
2007	2 701,5	1 975,7	1 906,0	69,7	73,1	3,5	70,6
Lethbridge-Medicine Hat [4810]							
2006	197,3	139,1	134,7	4,4	70,5	3,2	68,3
2007	204,4	141,1	135,1	6,1	69,0	4,3	66,1
Camrose-Drumheller [4820]							
2006	148,9	103,4	100,9	2,5	69,4	2,4	67,8
2007	153,4	109,8	106,3	3,5	71,6	3,2	69,3
Calgary [4830]							
2006	935,9	700,4	673,0	27,4	74,8	3,9	71,9
2007	978,2	742,8	718,6	24,3	75,9	3,3	73,5
Banff-Jasper-Rocky Mountain House [4840]							
2006	65,2	49,6	48,1	1,5	76,1	3,0	73,8
2007	67,2	54,1	52,6	1,5	80,5	2,8	78,3

Voir les notes à la fin du tableau.

Tableau 6-1 – suite

Caractéristiques de la population active selon la province et la région économique¹, données non désaisonnalisées, moyennes mobiles de trois mois se terminant en Février 2006 et Février 2007

	Population	Population active			Taux d'activité	Taux de chômage	Taux d'emploi
		Population active	Emploi	Chômage			
en milliers							
Red Deer [4850]							
2006	133,2	97,3	93,4	3,9	73,0	4,0	70,1
2007	139,6	102,3	99,2	3,0	73,3	2,9	71,1
Edmonton [4860]							
2006	855,6	581,5	557,8	23,8	68,0	4,1	65,2
2007	888,3	624,0	600,5	23,5	70,2	3,8	67,6
Athabasca-Grande Prairie-Peace River [4870]							
2006	174,4	131,2	128,0	3,2	75,2	2,4	73,4
2007	180,9	134,4	129,3	5,1	74,3	3,8	71,5
Wood Buffalo-Cold Lake [4880]							
2006	85,2	64,2	61,4	2,8	75,4	4,4	72,1
2007	89,6	67,3	64,5	2,7	75,1	4,0	72,0
Colombie-Britannique							
2006	3 483,3	2 260,1	2 144,3	115,8	64,9	5,1	61,6
2007	3 543,0	2 325,1	2 218,1	107,0	65,6	4,6	62,6
Île de Vancouver et la Côte [5910]							
2006	606,8	381,1	360,9	20,2	62,8	5,3	59,5
2007	618,1	390,2	369,6	20,6	63,1	5,3	59,8
Lower Mainland-Sud-ouest [5920]							
2006	2 100,3	1 373,8	1 307,2	66,6	65,4	4,8	62,2
2007	2 141,2	1 422,3	1 363,1	59,2	66,4	4,2	63,7
Thompson-Okanagan [5930]							
2006	409,1	262,7	249,7	13,1	64,2	5,0	61,0
2007	419,2	265,0	251,7	13,3	63,2	5,0	60,0
Kootenay [5940]							
2006	122,3	71,0	65,9	5,1	58,1	7,2	53,9
2007	122,0	79,5	74,1	5,4	65,2	6,8	60,7
Cariboo [5950]							
2006	126,4	89,4	84,1	5,2	70,7	5,8	66,5
2007	124,9	86,4	81,8	4,6	69,2	5,3	65,5
Côte-nord et Nechako [5960, 5970]							
2006	68,2	46,3	41,8	4,5	67,9	9,7	61,3
2007	66,6	44,9	41,7	3,2	67,4	7,1	62,6
Nord-est [5980]							
2006	50,2	35,8	34,7	x	71,3	x	69,1
2007	51,0	36,7	36,0	x	72,0	x	70,6

1. Pour une description géographique des régions économiques, voir le Guide de l'Enquête sur la population active (numéro 71-543-GIF au catalogue).
2. Les estimations pour le Canada sont une somme des totaux provinciaux et excluent les estimations de territoire du Yukon, des territoires du Nord-ouest et de Nunavut.

Note(s) : Tableau CANSIM connexe 282-0054.

Tableau 6-2
Caractéristiques de la population active selon les territoires, données non désaisonnalisées, moyennes mobiles de trois mois se terminant en Février 2006 et Février 2007

	Population	Population active			Taux d'activité	Taux de chômage	Taux d'emploi
		Population active	Emploi	Chômage			
en milliers							
Territoire du Yukon ¹							
2006	21,6	15,5	14,7	0,8	71,8	5,2	68,1
2007	21,4	15,1	14,6	0,5	70,6	3,3	68,2
Territoires du Nord-Ouest ²							
2006	31,5	24,0	22,8	1,3	76,2	5,4	72,4
2007	30,8	24,0	23,0	1,0	77,9	4,2	74,7
Nunavut - 10 communautés les plus grandes ³							
2006	13,8	8,5	7,6	0,9	61,7	10,4	55,3
2007	13,9	9,6	8,8	0,8	69,2	8,6	63,3

1. Depuis 1992, on réalise l'Enquête sur la population active au territoire du Yukon en appliquant une autre méthodologie qui remédie à certaines des difficultés d'ordre opérationnel inhérentes aux collectivités éloignées. Ces estimations ne sont pas incluses dans les totaux nationaux.
2. Depuis 2001, on réalise l'Enquête sur la population active au territoires du Nord-Ouest en appliquant une autre méthodologie qui remédie à certaines des difficultés d'ordre opérationnel inhérentes aux collectivités éloignées. Ces estimations ne sont pas incluses dans les totaux nationaux.
3. Depuis 2004, on réalise l'Enquête sur la population active au Nunavut en appliquant une autre méthodologie qui remédie à certaines des difficultés d'ordre opérationnel inhérentes aux collectivités éloignées. Ces estimations ne sont pas incluses dans les totaux nationaux. Les 10 communautés les plus grandes sont Iqaluit, Cambridge Bay, Baker Lake, Arviat, Rankin Inlet, Kugluktuk, Pond Inlet, Cape Dorset, Pangnirtung, Igloodik.

Note(s) : Tableau CANSIM connexe 282-0054.

Tableau 7
Heures habituelles et salaires moyens des employés selon certaines caractéristiques, Canada, données non désaisonnalisées

	Employés				Temps plein			Temps partiel		
	Nombre	Heures hebdomadaires moyennes	Salaires hebdomadaires moyens	Salaires horaires moyens	Nombre	Heures hebdomadaires moyennes	Salaires hebdomadaires moyens	Nombre	Heures hebdomadaires moyennes	Salaires hebdomadaires moyens
	milliers		dollars		milliers		dollars	milliers		dollars
Février 2007										
15 ans et plus	13 896,4	35,0	733,94	20,15	11 202,8	39,4	851,89	2 693,6	16,8	243,35
15 à 24 ans	2 324,8	26,6	334,31	11,59	1 131,4	39,0	534,49	1 193,5	14,8	144,56
25 ans et plus	11 571,6	36,7	814,22	21,87	10 071,5	39,4	887,55	1 500,1	18,4	321,95
Hommes	6 931,6	37,6	849,97	21,95	6 095,1	40,6	937,48	836,5	16,0	212,30
Femmes	6 964,8	32,4	618,46	18,36	5 107,7	37,9	749,76	1 857,1	17,2	257,33
Couverture syndicale										
Couvert par un syndicat	4 448,7	35,7	835,52	23,13	3 783,5	38,7	916,61	665,3	18,8	374,33
Non couvert par un syndicat	9 447,7	34,7	686,10	18,75	7 419,4	39,7	818,89	2 028,3	16,2	200,39
Permanence de l'emploi										
Permanent	12 259,7	36,0	767,86	20,65	10 335,7	39,4	862,13	1 924,0	17,9	261,44
Temporaire	1 636,7	27,3	479,84	16,39	867,1	38,9	729,87	769,6	14,1	198,12
Profession										
Gestion	990,7	39,9	1 249,19	31,37	967,2	40,5	1 270,96	23,5	17,8	355,10
Affaires, finance et administration	2 676,4	35,1	685,44	19,05	2 261,2	38,3	763,17	415,2	17,6	262,06
Sciences naturelles et appliquées	1 027,2	38,6	1 095,06	28,38	987,6	39,4	1 120,13	39,6	18,1	469,96
Secteur de la santé	869,2	33,4	799,42	23,85	664,4	37,6	903,72	204,8	19,8	461,08
Sciences sociales, enseignement, administration publique et religion	1 304,5	33,4	873,92	25,82	1 028,4	38,0	1 001,27	276,1	16,2	399,55
Arts, culture, sports et loisirs	301,0	29,9	637,27	20,26	203,4	38,4	849,77	97,6	12,1	194,39
Ventes et services	3 619,5	30,0	436,36	13,46	2 205,4	38,7	604,06	1 414,1	16,6	174,83
Métiers, transport et machinerie	1 938,7	39,7	806,82	20,03	1 793,4	41,6	853,29	145,3	16,9	233,36
Professions propres au secteur primaire	236,8	41,0	809,73	18,85	203,6	45,5	913,58	33,2	13,7	173,76
Transformation, fabrication et services d'utilité publique	932,4	39,0	686,51	17,42	888,3	40,1	710,37	44,1	17,2	205,92
Février 2006										
15 ans et plus	13 521,5	35,1	715,74	19,61	10 888,2	39,5	831,21	2 633,3	16,8	238,25
15 à 24 ans	2 262,6	26,3	317,63	11,13	1 085,0	39,2	515,45	1 177,7	14,4	135,39
25 ans et plus	11 258,8	36,8	795,74	21,32	9 803,2	39,5	866,16	1 455,6	18,8	321,47
Hommes	6 793,3	37,7	829,62	21,39	5 974,6	40,7	915,40	818,7	15,6	203,64
Femmes	6 728,1	32,4	600,75	17,82	4 913,6	38,0	728,85	1 814,5	17,4	253,87
Couverture syndicale										
Couvert par un syndicat	4 345,3	35,7	818,29	22,65	3 694,7	38,7	897,20	650,6	18,8	370,17
Non couvert par un syndicat	9 176,2	34,8	667,17	18,17	7 193,5	39,9	797,32	1 982,7	16,2	194,96
Permanence de l'emploi										
Permanent	11 958,9	36,1	748,70	20,10	10 099,2	39,5	839,21	1 859,7	17,9	257,19
Temporaire	1 562,5	26,9	463,42	15,87	789,0	39,4	728,82	773,6	14,2	192,72
Profession										
Gestion	996,1	40,0	1 206,63	30,29	966,1	40,7	1 230,12	30,0	19,0	450,26
Affaires, finance et administration	2 658,1	35,0	666,66	18,64	2 246,7	38,2	741,51	411,4	17,2	257,97
Sciences naturelles et appliquées	973,9	38,7	1 080,17	27,88	943,2	39,4	1 102,74	30,8	18,2	387,91
Secteur de la santé	843,9	33,5	760,92	22,53	624,7	38,1	874,81	219,2	20,4	436,44
Sciences sociales, enseignement, administration publique et religion	1 262,4	33,7	870,21	25,73	994,2	38,2	993,64	268,2	17,0	412,70
Arts, culture, sports et loisirs	337,2	28,6	579,70	18,64	208,4	38,4	815,12	128,8	12,8	198,85
Ventes et services	3 383,3	29,8	417,57	12,89	2 036,3	38,7	584,75	1 347,0	16,4	164,84
Métiers, transport et machinerie	1 896,5	40,1	787,65	19,42	1 766,5	41,8	828,74	130,0	17,4	229,17
Professions propres au secteur primaire	212,7	42,0	777,61	17,77	186,2	45,9	864,73	26,4	14,8	163,58
Transformation, fabrication et services d'utilité publique	957,3	39,1	672,39	17,04	916,0	40,1	694,42	41,4	15,1	184,79

Note(s) : Tableaux CANSIM connexes 282-0023, 282-0069, 282-0073

Tableau 8

Taux de chômage selon la région utilisée par le régime d'assurance-emploi¹, données désaisonnalisées, moyennes mobiles de trois mois

Région	En vigueur du 11 mars 2007 au 7 avril 2007
	Pourcentage
Terre-Neuve-et-Labrador	
01. St. John's	7,3
02. Terre-Neuve-et-Labrador	19,1
Île-du-Prince-Édouard	
03. Île-du-Prince-Édouard	11,1
Nouvelle-Écosse	
04. Est de la Nouvelle-Écosse	14,3
05. Ouest de la Nouvelle-Écosse	8,8
06. Halifax	4,3
Nouveau-Brunswick	
07. Fredericton-Moncton-Saint John	5,4
08. Madawaska-Charlotte ²	9,5
09. Restigouche-Albert	13,0
Québec	
10. Gaspésie-Îles-de-la-Madeleine	17,4
11. Québec	5,6
12. Trois-Rivières	8,0
13. Québec Centre-Sud	5,7
14. Sherbrooke	7,0
15. Montérégie	7,2
16. Montréal	7,5
17. Québec Centre	9,2
18. Nord-Ouest du Québec	10,9
19. Bas-Saint-Laurent-Côte-Nord ³	12,2
20. Gatineau	6,5
21. Saguenay	9,8
Ontario	
22. Ottawa	5,5
23. Est de l'Ontario	7,5
24. Kingston	4,9
25. Centre de l'Ontario	4,9
26. Oshawa	6,4
27. Toronto	6,5
28. Hamilton	6,3
29. St. Catharines	6,4
30. London	5,7
31. Niagara	8,5
32. Windsor	9,9
33. Kitchener	5,8
34. Huron	7,6
35. Centre-Sud de l'Ontario	5,2
36. Sudbury	6,0
37. Thunder Bay	6,7
38. Nord de l'Ontario	11,0
Manitoba	
39. Winnipeg	4,9
40. Sud du Manitoba	4,3
41. Nord du Manitoba	26,6

Voir les notes à la fin du tableau.

Tableau 8 – suite

Taux de chômage selon la région utilisée par le régime d'assurance-emploi¹, données désaisonnalisées, moyennes mobiles de trois mois

Région	En vigueur du 11 mars 2007 au 7 avril 2007
	Pourcentage
Saskatchewan	
42. Regina	4,0
43. Saskatoon	3,8
44. Sud de la Saskatchewan	6,0
45. Nord de la Saskatchewan	13,9
Alberta	
46. Calgary	3,2
47. Edmonton	3,8
48. Nord de l'Alberta	7,9
49. Sud de l'Alberta	4,6
Colombie-Britannique	
50. Sud intérieur de la Colombie-Britannique	6,4
51. Abbotsford	4,2
52. Vancouver	4,4
53. Victoria	3,8
54. Sud côtier de la Colombie-Britannique	6,5
55. Nord de la Colombie-Britannique	8,0
Territoires	
56. Territoire du Yukon ⁴	25,0
57. Territoires du Nord-Ouest ⁴	25,0
58. Nunavut ⁴	25,0

1. Les limites des régions d'assurance-emploi sont déterminées par Ressources humaines et Développement Social Canada (RHSC). Pour les cartes de ces régions, voir le site web de RHSC au http://www.rhdsc.gc.ca/asp/passereille.asp?hr=fr/ae/regions/informations_region_economique.shtml&hs=eza.
2. Ce taux de chômage est déterminé en utilisant une formule de transition prescrite dans les Règlements sur l'Assurance-emploi. Pour plus d'informations, voir : http://www.rhdcc.gc.ca/fr/sm/comm/nouvelles/2000/000913a_f.shtml.
3. Ce taux de chômage est déterminé en utilisant une formule de transition prescrite dans les Règlements sur l'Assurance-emploi. Pour plus d'informations, voir : http://www.rhdcc.gc.ca/fr/sm/comm/nouvelles/2000/000913b_f.shtml.
4. Ce taux est fourni par Ressources humaines et Développement des compétences Canada.

Qualité des données

À propos de l'Enquête sur la population active

Les statistiques publiées ici sont fondées sur une enquête mensuelle menée auprès d'environ 53 000 ménages représentatifs d'un bout à l'autre du Canada. L'enquête sur la population active, lancée en novembre 1945, a eu lieu tous les trois mois jusqu'à novembre 1952. Depuis lors, elle a lieu tous les mois. L'information générée par l'enquête s'est considérablement accrue au cours des années grâce à un remaniement majeur de l'enquête en 1976, suivi d'un autre en 1997, et fournit une image riche et détaillée du marché du travail canadien.

L'échantillon retenu aux fins de l'enquête sur la population active représente toutes les personnes de 15 ans et plus résidant dans les provinces du Canada, à l'exception des personnes vivant dans des réserves indiennes, des membres à plein temps des Forces armées et des pensionnaires d'institutions (par exemple les détenus de prison et les malades séjournant à l'hôpital ou dans une maison de repos pour plus de 6 mois). Les estimations mensuelles de l'emploi, du chômage et des inactifs se rapportent à une semaine bien précise chaque mois, soit normalement celle où tombe le quinzième jour du mois.

Définitions et explications

La **population active** comprend les membres de la population civile hors institution âgés de 15 ans et plus qui avaient un emploi (personnes occupées) ou étaient en chômage pendant la semaine de référence.

Les personnes occupées sont celles qui, au cours de la semaine de référence :

- (a) ont fait un travail quelconque
- (b) avaient un emploi mais n'étaient pas au travail

Une personne est considérée à **temps plein** si elle travaille habituellement 30 heures ou plus par semaine à son emploi principal. Une personne est considérée à **temps partiel** si elle travaille habituellement moins de 30 heures par semaine à son emploi principal.

Les **chômeurs** sont les personnes qui, au cours de la semaine de référence :

- (a) étaient sans emploi, avaient activement cherché du travail au cours des quatre dernières semaines (y compris la semaine de référence) et étaient prêtes à travailler;
- (b) n'avaient pas activement cherché de travail au cours des quatre dernières semaines, mais étaient temporairement mises à pied et étaient prêtes à travailler;
- (c) n'avaient pas activement cherché de travail au cours des quatre dernières semaines, mais devaient commencer un nouvel emploi dans quatre semaines ou moins à compter de la semaine de référence, et étaient prêtes à travailler.

La partie de la population civile hors institution âgée de 15 ans et plus qui était ni occupée ni en chômage pendant la semaine de référence est classée **comme inactive**.

Le **taux de chômage** représente le nombre de chômeurs exprimé en pourcentage de la population active. Le taux de chômage d'un groupe particulier (âge, sexe, etc.) est le nombre de chômeurs dans ce groupe, exprimé en pourcentage de la population active dans le même groupe.

Le **taux d'activité** représente la population active exprimée en pourcentage de la population de 15 ans et plus. Le taux d'activité d'un groupe particulier (âge, sexe, etc.) est la population active dans ce groupe exprimée en pourcentage de la population dans le même groupe.

Le **taux d'emploi (antérieurement nommé rapport emploi-population)** représente le nombre de personnes occupées exprimé en pourcentage de la population de 15 ans et plus. Le taux d'emploi d'un groupe particulier (âge, sexe, etc.) est le nombre de personnes occupées dans ce groupe, exprimé en pourcentage de la population dans le même groupe.

Le **taux de temps partiel** représente le nombre de personnes occupées à temps partiel exprimé en pourcentage du nombre de personnes occupées. Le taux de temps partiel d'un groupe particulier (âge, sexe, etc.) est le nombre de personnes occupées à temps partiel dans ce groupe, exprimé en pourcentage du nombre de personnes occupées dans le même groupe.

Toutes les régions géographiques sont basées sur les limites du Recensement de 2001.

Désaisonnalisation

Les fluctuations des séries chronologiques économiques sont causées par des mouvements saisonniers, cycliques et irréguliers. Une série désaisonnalisée est une série dont on a éliminé les effets des mouvements saisonniers. Ces derniers sont causés par des événements annuels réguliers comme les changements de température, les vacances, les cycles agricoles, de productions et de ventes au détail durant la période de Noël et de Pâques. La série désaisonnalisée contient à la fois des fluctuations irrégulières et des fluctuations cycliques à long terme.

Les données désaisonnalisées sont révisées chaque année afin de tenir compte des données courantes et produire des coefficients d'extrapolation prospective pour les 12 prochains mois. Les données d'extrapolation prospective seront l'objet de légères révisions dans les éditions ultérieures de la présente publication.

Variabilité d'échantillonnage des estimations

Les estimations apparaissant dans la présente publication sont fondées sur les données de l'Enquête sur la population active, une enquête mensuelle menée auprès de quelque 53 000 ménages à travers le Canada. Dans la mesure où toute la population n'est pas interviewée, les estimations sont sujettes à l'erreur d'échantillonnage. Si l'estimation publiée est le meilleur indicateur disponible de la valeur réelle, la variation du niveau d'une estimation d'un mois à l'autre peut refléter une variation véritable ou la variabilité d'échantillonnage. On peut estimer l'erreur d'échantillonnage en calculant l'erreur-type de l'estimation ou de la statistique publiée. On a indiqué ces erreurs-types dans les tableaux de la publication pour aider les utilisateurs à interpréter les données.

Interprétation fondée sur l'erreur-type

Dans les deux tiers des cas (68 %), une variation supérieure à l'erreur d'échantillonnage indique une variation réelle. Plus la variation est importante relativement à l'erreur-type, plus la probabilité qu'elle indique une variation réelle, plutôt qu'une variation attribuable à la variabilité d'échantillonnage, est grande. À un niveau de 95 %, la variation de l'estimation doit être supérieure au double de l'erreur d'échantillonnage pour indiquer une variation réelle.

Les variations des estimations qui sont inférieures à l'erreur d'échantillonnage sont moins susceptibles d'indiquer une variation réelle et plus susceptibles de refléter la variabilité d'échantillonnage. Si ces observations s'appliquent aux variations mensuelles, une série de variations consécutives dans la même direction est plus digne de confiance, même si certaines des variations mensuelles sont inférieures à l'erreur d'échantillonnage.

Interprétation fondée sur l'intervalle de confiance

On peut aussi examiner la variabilité inhérente aux estimations tirées d'enquêtes-échantillons sous l'angle des intervalles de confiance. Supposons pour illustrer le calcul d'un intervalle de confiance que, au cours d'un mois donné, l'estimation publiée du nombre total d'emplois augmente de 16 000 pour atteindre 16 500 000. L'erreur-type associée à l'estimation de la variation se chiffre à 27 200. L'erreur-type servant à interpréter l'estimation de la variation indique ce qui suit.

- Dans environ deux cas sur trois (68 %), la valeur réelle de la variation d'un mois à l'autre se situera dans la fourchette allant de -11 200 à +43 200 (c'est-à-dire 16 000 + ou – une erreur-type).
- Dans environ neuf cas sur dix (90 %), la valeur réelle de la variation d'un mois à l'autre se situera dans la fourchette allant de -27 520 à +59 520 (c'est-à-dire 16 000 + ou – 1,6 fois l'erreur-type).
- Dans environ dix-neuf cas sur vingt (95 %), la valeur réelle de la variation d'un mois à l'autre se situera dans la fourchette allant de -38 400 à +70 400 (16 000 + ou – deux fois l'erreur-type).

Pour des explications plus détaillées de la variabilité d'échantillonnage des estimations et, plus particulièrement, pour des renseignements sur la méthode d'évaluation de la variabilité des estimations de niveaux, veuillez consulter la section du *Guide de l'Enquête sur la population active (71-543-G)* traitant de la qualité des données, page 27.

Documentation

Pour des renseignements plus détaillés concernant l'Enquête sur la population active, voir les documents suivants :

- Aperçu de l'Enquête sur la population active
- Guide de l'Enquête sur la population active (71-543-G)
- Énoncés de qualité
- Méthodologie de l'enquête sur la population active du Canada (71-526-X)
- *Cartes géographiques* de l'EPA