



Division de l'agriculture

# Document de travail sur l'agriculture et le milieu rural

N° 21-601-MIF



Statistique  
Canada

Statistics  
Canada

Canada



PUBLICATIONS ÉLECTRONIQUES DISPONIBLES À  
**[www.statcan.ca](http://www.statcan.ca)**





**Statistique  
Canada**  
Division de l'agriculture

**Série de document de travail sur l'agriculture et le milieu rural  
Document de travail n°50**

## **Situation relative à l'emploi dans les régions rurales et les petites villes : structure par industrie**

**Document produit par  
Roland Beshiri et Ray D. Bollman**  
Section de la recherche et des données rurales

**Statistique Canada, Division de l'agriculture  
Immeuble Jean Talon, 12<sup>e</sup> étage  
Parc Tunney  
Ottawa (Ontario) K1A 0T6**

**Juillet 2001**

**L'analyse et l'interprétation des données sont la responsabilité de l'auteur et non celle de  
Statistique Canada.**



Statistique  
Canada

Statistics  
Canada

**Canada**

PUBLICATIONS ÉLECTRONIQUES DISPONIBLES À  
**[www.statcan.ca](http://www.statcan.ca)**





**Statistique  
Canada**  
Division de l'agriculture

Séries de documents de travail sur l'agriculture et le milieu rural  
Document de travail n° 50

## **Situation relative à l'emploi dans les régions rurales et les petites villes : structure par industrie**

Publication autorisée par le ministre responsable de Statistique Canada.

© Ministre de l'Industrie, 2001.

Tous droits réservés. Il est interdit de reproduire ou de transmettre le contenu de la présente publication, sous quelque forme que ce soit ou par quelque moyen que ce soit, enregistrement sur support magnétique, reproduction électronique, mécanique, photographique ou autre, ou de l'emmagasiner dans un système de recouvrement, sans l'autorisation écrite préalable des Services de concession des droits de licence, Division du Marketing, Statistique Canada, Ottawa (Ontario), Canada K1A 0T6.

Juillet 2001

N° 21-601-MIF01050 au catalogue

Périodicité : Occasionnelle

Ottawa

This Publication is available in English upon request (Catalogue no. 21-601-MIE01050)

---

***Note de reconnaissance*** : Le succès du système statistique du Canada repose sur un partenariat bien établi entre Statistique Canada et la population, les entreprises, et les administrations canadiennes. Sans cette collaboration et cette bonne volonté, il serait impossible de produire des statistiques précises et actuelles.

PUBLICATIONS ÉLECTRONIQUES DISPONIBLES À  
**[www.statcan.ca](http://www.statcan.ca)**



## Introduction

La situation des secteurs industriels dans les régions rurales du Canada évolue rapidement. Le secteur des industries primaires du Canada et de la plupart des pays occidentaux perd chaque année des emplois au profit des secteurs des services. Il s'agit, dans une certaine mesure, de la transformation des procédés de production grâce à une substitution capital-travail progressive. Cette situation est attribuable en partie à l'expansion du tourisme dans les régions rurales et à l'augmentation des services connexes. Les décideurs nationaux, provinciaux et locaux doivent comprendre les tendances et la composition de l'emploi dans les secteurs industriels dans les régions rurales afin de pouvoir élaborer des stratégies et des politiques qui répondent mieux aux besoins de ces régions. Le présent bulletin vise à décrire la nouvelle situation relative à l'emploi dans les secteurs industriels dans les régions rurales et des petites villes (RRPV) du Canada entre 1987 et 1999.

## Méthode

### Source des données

Les données relatives à l'emploi ont été recueillies dans le cadre de l'Enquête sur la population active (EPA). Une personne occupée désigne une personne de 15 ans et plus qui travaille pour d'autres (à temps plein ou à temps partiel) ou qui travaille de façon autonome pendant la semaine de référence de l'enquête.

### Encadré 1 Définition des secteurs industriels selon le Système de classification des industries de l'Amérique du Nord INDUSTRIES DES BIENS

**Industries primaires** : culture agricole, exploitation forestière et récolte du bois, pêche, chasse et piégeage, exploitation minière et extraction du pétrole et du gaz (y compris tous les services et activités d'appui au secteur primaire).

**Industries manufacturières** :

**Traditionnelles** — aliments, boissons ou tabac, usines de textile, produits textiles, vêtements, cuir, bois, papier, plastique et caoutchouc, meubles et produits connexes;

**Complexes** — impression, produits du pétrole et du charbon, produits chimiques, produits minéraux non métalliques, première transformation des métaux, tous les autres produits métalliques ouvrés, machines, produits informatiques et électroniques, appareils et composantes électriques, matériel de transport, activités diverses de fabrication.

**Industrie de la construction** : entrepreneurs principaux, entrepreneurs spécialisés.

### INDUSTRIES DES SERVICES :

**Distribution** :

**Services publics** (électricité, gaz naturel, eau, réseaux d'aqueduc et d'égout et autres)

**Commerce de gros**

**Commerce de détail**

**Transport et entreposage**

**Industries de l'information et industries culturelles** (édition, industrie du film et de l'enregistrement sonore, radiotélévision, traitement des données et de l'information)

**Production** :

**Finances et assurances**

**Biens réels**

**Bailleurs de biens incorporels non financiers** (brevets, marques de commerce, marques nominales, franchises)

**Gestion de sociétés et d'entreprises** (sociétés de portefeuille, sièges sociaux)

**Services professionnels, scientifiques et techniques** (p. ex. avocats, comptables, architectes, concepteurs de systèmes informatiques)

**Services administratifs, services de soutien, services de gestion des déchets et services d'assainissement** (p. ex. services de bureau, services d'emploi, services de soutien aux entreprises, centres d'appels téléphoniques, services de gestion des déchets)

(suite sur la prochaine page)

**Personnels :****Arts, divertissements et loisirs****Hébergement et services de restauration****Location et location à bail de matériel routier****Location de biens de consommation** (location de biens et de matériel sur les marchés locaux — p. ex. appareils électroniques domestiques et appareils ménagers, vêtements de cérémonie)**Centres de location d'articles divers** (location de biens et de matériel sur les marchés locaux — p. ex. matériel de jardinage et fournitures pour les banquets)**Autres services** (p. ex. réparation de véhicules automobiles, nettoyage à sec et blanchissage, coiffure)**Sociaux : (c.-à-d. d'administration publique)****Éducation****Soins de santé et assistance sociale****Administration fédérale et services à d'autres pays****Administrations provinciales et territoriales****Administrations locales, municipales, régionales et autochtones**

Les travailleurs sont répertoriés uniquement en fonction de leur principal emploi. Dans le cadre de cette enquête, de même que dans le présent bulletin, nous tenons compte du lieu de résidence du travailleur et non de son lieu de travail, car cet élément pourrait porter à confusion. Par exemple, selon l'EPA, une personne peut travailler au sein d'une industrie manufacturière dans une ville rurale donnée. Aux fins de l'analyse, nous prendrons pour acquis que la personne vit dans cette ville rurale et y travaille à son propre compte ou pour une entreprise locale. Toutefois, cette personne pourrait en réalité travailler dans un grand centre urbain tout près de là ou télétravailler.

Les données relatives à l'emploi ont été classées par industrie selon le Système de classification des industries de l'Amérique du Nord (SCIAN, version 1999), plus précisément, nous avons utilisé le codage à deux ou à trois chiffres. L'encadré 1 décrit le classement des industries ayant servi dans le présent bulletin.

Lorsque nous utilisons des données-échantillon, nous devons nous préoccuper de la taille de l'échantillon. Est-elle suffisante? En fait, il s'agit d'une préoccupation véritable concernant la collecte de données portant sur les régions rurales. Toutes les données relatives à l'emploi analysées dans le présent bulletin comportent un coefficient de variation (CV) de 10 %<sup>1</sup>, sauf indication contraire.

### **Géographie**

Le problème de la migration des travailleurs des régions rurales vers les centres urbains est quelque peu atténué par les critères géographiques qui ont été adoptés pour définir les régions rurales et les régions urbaines. Une région rurale englobe la population qui vit à l'extérieur des grands centres urbains (régions métropolitaines de recensement [RMR] et agglomérations de recensement [AR]). Nous désignons une telle zone rurale « région rurale et petite ville » (RRPV). Sont exclues de cette désignation les zones d'où la majorité des travailleurs migrent vers un noyau urbain ou entretiennent des liens socioéconomiques étroits avec celui-ci (encadré 2).

---

1. Tableau B : CV pour les estimations de moyennes annuelles, Canada et provinces, dans le *Guide de l'Enquête sur la population active*, janvier 1997, p. 30.



## **Encadré 2 Définition de « régions rurales et petites villes » (RRPV) du Canada**

Les régions rurales et petites villes (RRPV) désignent la population qui vit à l'extérieur des zones de navettage des grands centres urbains, plus particulièrement, à l'extérieur des régions métropolitaines de recensement (RMR) et des agglomérations de recensement (AR). Les RRPV ont une population de 1 à 9 999 habitants dont moins de 50 % de la main d'œuvre va travailler dans une RMR ou une AR et moins de 25 % vient y travailler d'une RMR ou d'une AR.

Une RMR a un noyau urbain de 100 000 habitants ou plus et comprend toutes les municipalités avoisinantes dont au moins 50 % de la main d'œuvre travaille dans le noyau urbain. Une AR a un noyau urbain de 10 000 à 99 999 habitants et englobe toutes les municipalités avoisinantes dont au moins 50 % de la main d'œuvre travaille dans le noyau urbain.

Le présent bulletin exclut les personnes qui travaillent dans les régions rurales faisant partie d'une RMR ou d'une AR. Ces personnes vivent dans des collectivités comptant moins de 1 000 habitants, dont la densité de population est inférieure à 400 personnes par kilomètre carré et dont la zone bâtie en continu mesure moins de deux kilomètres. Ces personnes sont exclues, parce qu'elles s'intègrent aux marchés du travail des grands centres urbains, alors que plus de la moitié de leurs voisins vont travailler dans une RMR ou une AR.

Dans le présent bulletin, les termes RMR, AR et régions urbaines sont synonymes.

En 1995, la définition géographique d'une AR utilisée dans le cadre de l'EPA, qui correspondait à la désignation de 1981, a été modifiée en fonction de la nouvelle désignation provisoire de 1996. La population et la superficie de certaines AR se sont accrues depuis 1981. Cela s'est produit parce que les travailleurs franchissent de plus longues distances pour se rendre dans un centre urbain ou la zone urbaine bâtie en continu empiète de plus en plus sur les régions rurales. Par conséquent, le nombre d'habitants des régions rurales et le nombre d'emplois ont diminué. Bien qu'en réalité ces personnes n'aient pas déménagé, la désignation de leur région a changé à des fins statistiques. Ces travailleurs font maintenant partie d'un centre urbain plus vaste, car la plupart d'entre eux vont travailler dans un grand centre urbain ou vivent dans une zone bâtie en continu. Cette modification de la désignation a entraîné la perte de données pour 1994-1995. Il est impossible d'expliquer clairement la variation de l'emploi entre ces deux années. Était-elle attribuable à un changement réel au chapitre de l'emploi ou à une modification des limites géographiques? Cette question n'est pas abordée dans le présent bulletin. Nous écartons plutôt ces années et restreignons la description des variations absolues relatives à l'emploi et des tendances aux années 1987 à 1994 (c.-à-d. la « première période ») et 1995 à 1999 (c.-à-d. la « deuxième période »).

### **L'économie du Canada, 1987 à 1999**

Au début de la première période (1987 à 1994), le Canada sortait de la récession de 1981 et 1982 et entamait une ère de reprise. Même si le niveau d'emploi n'atteignait toujours pas celui précédant la récession, le nombre total d'emplois augmentait chaque année. Alors que les derniers babyboomers entraient sur le marché du travail, les gains réalisés étaient surtout attribuables à la participation de plus en plus grande des femmes sur le marché du travail. Toutefois, au début des années 1990, le Canada a vécu une autre récession. La demande des consommateurs diminuait à mesure que la sécurité d'emploi devenait une préoccupation et que les entreprises se restructuraient — entraînant ainsi des mises à pied — afin de contrer la diminution des ventes et la baisse des marges de profit inscrites parmi les plus faibles jamais enregistrées. En outre, le revenu dont disposaient les consommateurs diminuait et les impôts augmentaient. De même, les exportations stagnaient en raison d'une reprise hésitante aux États-Unis et de la hausse du taux de change. Sous prétexte de réduire la dette et le déficit, ainsi que la taille des administrations publiques que l'on croyait inutilement grande, de nombreux organismes fédéraux et provinciaux ont diminué le nombre de leurs employés. À la fin de cette période, soit en 1994, une reprise s'amorçait grâce à la forte croissance économique des États-Unis, au libre-échange, à la mondialisation des marchés et à la faiblesse du dollar canadien.

Au début de la deuxième période (1995 à 1999), l'économie continuait de s'améliorer, mais la confiance des consommateurs n'était toujours pas revenue. Le taux de chômage dépassait les 10 % en 1995 et en 1996, et les consommateurs avaient peu confiance dans les perspectives

économiques. L'État maintenait ses restrictions financières afin de réduire le déficit et la dette. Toutefois, cette « reprise sans emplois » a connu un revirement en 1997, lorsque les dépenses sur le marché intérieur se sont accrues grâce à des taux d'inflation et d'intérêt faibles. Le taux de chômage est passé sous la barre des deux chiffres et les entreprises ont investi dans du matériel et dans la technologie. L'année 1998 constituait la quatrième année consécutive de croissance économique et les emplois augmentaient, et ce, malgré la crise asiatique. Même si les exportations canadiennes étaient en hausse, la demande sur le marché intérieur tardait toujours à emboîter le pas. Cette situation était attribuable à une chute des marchés financiers et aux taux d'épargne toujours faibles des consommateurs, rendant ainsi ces personnes craintives de dépenser davantage. L'année 1999 a suivi la même tendance que l'année 1998, sauf que les marchés intérieurs ont connu une amélioration, en raison du fait que les entreprises et les consommateurs dépensaient davantage. Les entreprises dépensaient pour s'assurer d'être conformes aux normes de l'an 2000, tandis que les consommateurs, qui bénéficiaient d'un revenu personnel plus élevé, achetaient des articles coûteux. La solidité de l'économie américaine et la faiblesse du dollar canadien ont entraîné une hausse des exportations. Ainsi, les emplois se sont multipliés et, à la fin de l'année, le taux de chômage se situait à 6,8 %. Il s'agissait là du taux de chômage le plus bas enregistré depuis le printemps 1976.

Par conséquent, les années retenues pour la première période correspondent au milieu d'une reprise économique (1987), à une récession (1990 à 1992), puis à une reprise (1994). La deuxième période débute au cours de cette même reprise (1995) et se termine par une expansion économique (1999).

### **Plan du présent bulletin**

Nous présentons d'abord une description générale des changements relatifs à l'emploi dans les régions rurales du Canada suivie d'une répartition par industrie et par province. Nous nous attardons plus particulièrement aux secteurs des industries manufacturières et à des services offerts en région rurale et comparons ces données à celles des régions urbaines. La dernière partie porte sur l'intensité des industries dans les régions rurales du Canada, calculée à l'aide de quotients de localisation (QL). Nous terminons le présent bulletin par un sommaire.

### **Hausse du nombre d'emplois dans les RRPV similaire à celle des régions urbaines**

De 1987 à 1994, le nombre total de travailleurs dans les RRPV est passé de 2,8 millions à plus de 3 millions de personnes, ce qui correspond à une augmentation de presque 6 %. Même si le classement de l'échantillon en 1995 a entraîné une perte absolue, les données ont révélé une hausse du taux d'emploi dans les régions rurales de 7,7 % entre 1995 et 1999. Ce gain est légèrement inférieur à celui de 9,1 % enregistré pour les RMR et les AR au cours de la deuxième période. La figure 1 démontre qu'au cours de la première période, le taux d'emploi dans les régions rurales a connu une hausse supérieure à celui des régions urbaines durant la récession. Dans le cas de la deuxième période, soit celle de la reprise économique, les gains ruraux en matière d'emploi ont devancé les gains urbains pour deux de ces années.

Selon Mendelson et Bollman<sup>2</sup>, cette augmentation de l'emploi dans les régions rurales correspond à un essor général de la population rurale. Bien que les données entre les provinces ou les régions varient grandement, la population canadienne vivant dans les RRPV est en croissance. Les petites villes bénéficient de la plus grande partie de cette croissance,

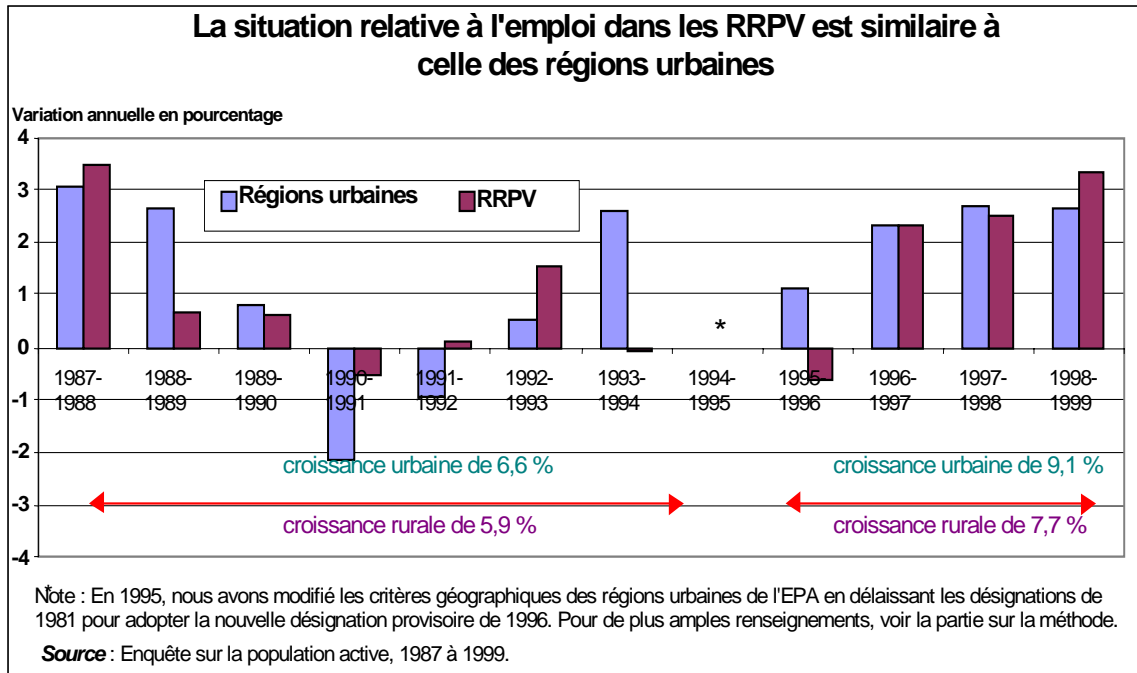
---

2. MENDELSON, Robert et Ray D. BOLLMAN. « Croissance démographique observée dans les régions rurales et les petites villes dans les années 90 », *Bulletin d'analyse, régions rurales et petites villes du Canada*, produit n° 21-006-XIF au catalogue de Statistique Canada, vol. 1 n° 1. Alors que la population des RRPV diminue en tant que pourcentage de la population totale du Canada, passant de 34 % qu'elle était en 1976 à 22 % en 1996, la population des RRPV augmente. L'analyse des données officielles ne faisait pas ressortir de façon aussi évidente cette tendance en raison de la nouvelle attribution de certaines zones des RRPV aux régions urbaines. Si nous ne tenions pas compte de ces changements, le taux de croissance de la population se situerait à 3 % entre 1986 et 1991 et à 4 % entre 1991 et 1996.

particulièrement celles situées en bordure des zones de navettage urbaines. Les RRPV du Canada comptent de nouveaux emplois et accueillent de nouveaux habitants.

Même si le nombre d'emplois absolu a augmenté, la part des RRPV ne s'est pas accrue. De 1987 à 1994, la part de l'emploi total que détenaient les RRPV se situait autour de 23 %. Depuis les rajustements de 1995, cette proportion a diminué pour se fixer à près de 19 %.

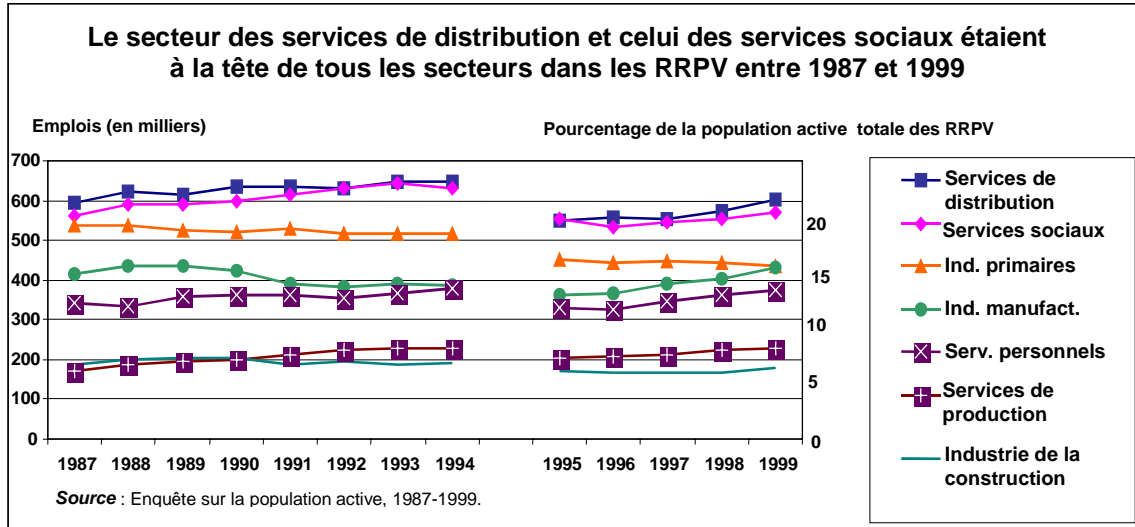
Figure 1



**Le secteur des industries primaires des RRPV continue de perdre des emplois, tandis que les autres secteurs d'activité connaissent une remontée**

La figure 2 illustre la variation du taux d'emploi dans les RRPV pour les sept principaux secteurs industriels. En 1999, le secteur des services de distribution se classaient au premier rang avec 603 000 emplois, suivi de celui des services sociaux, qui en comptaient 570 000. Le secteur des industries primaires et celui des industries manufacturières luttèrent pour la troisième place et comptaient 434 000 et 431 000 emplois respectivement. L'emploi dans les RRPV du Canada a connu de grands changements entre 1987 et 1994. Ainsi, nous constatons une perte de 49 000 travailleurs dans le secteur des industries primaires et celui des industries manufacturières, de même qu'une hausse nette d'environ 215 000 travailleurs dans le secteur de l'industrie de la construction et les secteurs des services. Au cours de ces huit années, l'augmentation nette s'est chiffrée à 166 000 travailleurs. Le secteur des industries primaires a continué de perdre des travailleurs pendant les cinq années qui ont suivi (de 1995 à 1999), soit environ 16 000, alors qu'environ 219 000 d'entre eux se sont orientés vers d'autres secteurs industriels. Il y a donc eu un écart positif net d'environ 203 000 personnes, ce qui pourrait expliquer en partie la croissance de la population dans les RRPV.

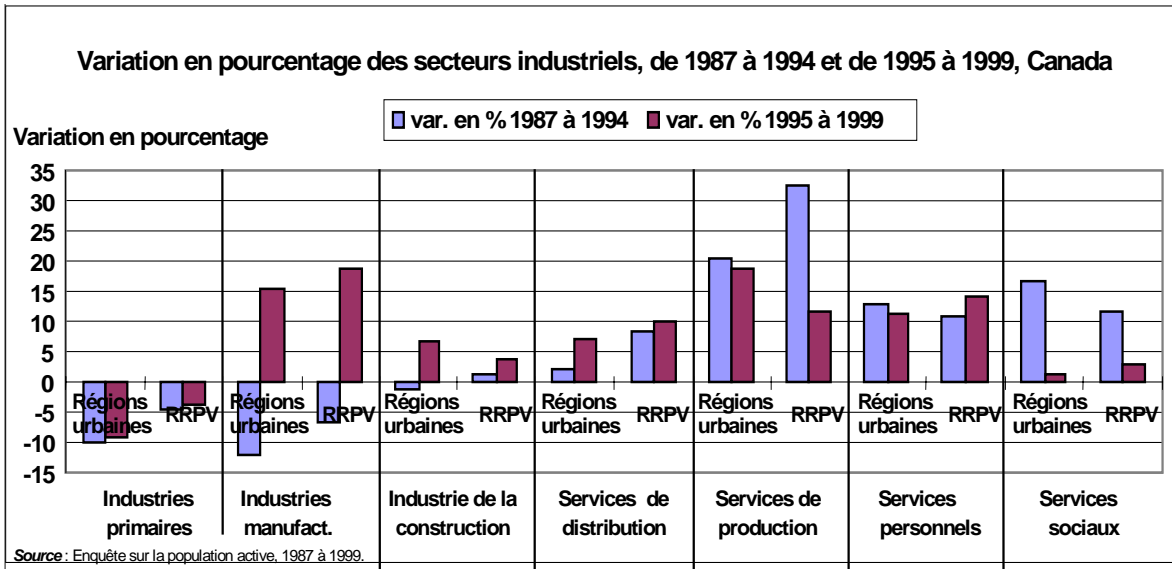
Figure 2



**Comparaison des changements de l'emploi dans les RRPV et les régions urbaines : les RRPV affichent le meilleur rendement dans les secteurs de l'industrie manufacturière et la plupart des secteurs des industries de services au cours de la reprise économique**

La figure 3 révèle qu'au cours de la première période (1987 à 1994), les RRPV et les régions urbaines ont perdu des emplois dans deux secteurs des industries des biens, soit le secteur des industries primaires et celui des industries manufacturières. Toutefois, la perte d'emplois a été moindre pour les RRPV. Quant aux secteurs de l'industrie de la construction, le nombre d'emplois dans les RRPV s'est accru, alors qu'il a diminué dans les régions urbaines. En fait, si nous regroupons tous les secteurs des industries des biens, les RRPV ont perdu 4,1 % des emplois, comparativement à 9,3 % pour les régions urbaines.

Figure 3





Les RRPV ont déclaré une augmentation proportionnelle des emplois dans le secteur des services personnels presque identique à celle des régions urbaines. Dans le cas des services sociaux, la hausse proportionnelle des emplois pour les RRPV a été inférieure d'environ 5 % à celle enregistrée par les régions urbaines. Ces données donnent peut-être raison aux régions rurales qui contestent le fait de bénéficier de moins de services liés aux soins de santé et à l'administration publique. En résumé, au cours de cette période, les RRPV et les régions urbaines ont enregistré presque la même croissance de l'emploi pour l'ensemble des industries de services, soit environ 13 % et 12 % respectivement.

Au cours de la deuxième période, les RRPV ont encore perdu des emplois dans le secteur des industries primaires, mais moins que dans celui des régions urbaines. La situation relative à l'emploi dans les industries manufacturières s'est accrue dans les régions urbaines et encore plus dans les RRPV. L'industrie de la construction urbaine a connu une reprise, de sorte que la situation a été légèrement meilleure à cet égard que celle des RRPV. Les gains réalisés au chapitre de l'emploi par les régions urbaines pendant cette période correspondent presque au double de l'augmentation de 6 % enregistrée par les RRPV pour toutes les industries liées aux biens.

De même, les RRPV et les régions urbaines ont connu un accroissement de l'emploi dans les services de distribution et, encore une fois, les RRPV ont prédominé. La hausse de l'emploi dans les services de production a été supérieure dans les régions urbaines contrairement à la tendance précédente. Le nombre d'emplois dans les services personnels a connu une hausse sensiblement plus élevée dans les RRPV que dans les régions urbaines, contrairement à la tendance précédente. Enfin, les gains réalisés au chapitre de l'emploi dans les secteurs des services sociaux ont été plus faibles dans les deux types de région au cours de la deuxième période, même si les RRPV s'en sont mieux tirées. Comme c'était le cas pour la période précédente, l'accroissement proportionnel des emplois dans les RRPV a été supérieur (8,8 %) à celui des régions urbaines (8,5%) pour l'ensemble des industries de services.

### Les populations actives des RRPV et des régions urbaines deviennent similaires

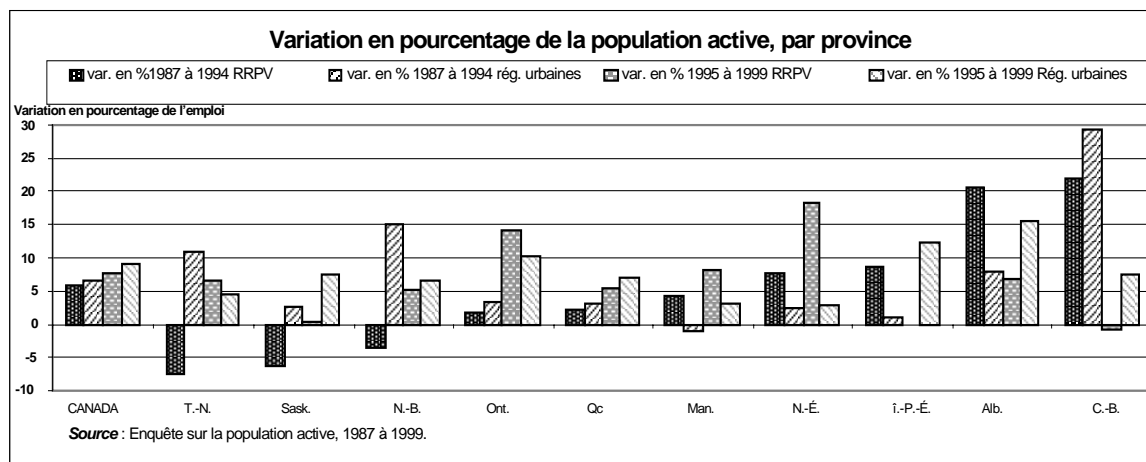
De 1987 à 1999, les services de distribution et les services sociaux constituaient les deux principaux secteurs d'emploi dans les RRPV. Ils représentaient chacun environ 21 % de la population active des RRPV en 1999. Venaient ensuite deux secteurs industriels liés aux biens, soient le secteur des industries primaires et celui des industries manufacturières, qui comprenaient chacun environ 15 % de la main-d'œuvre des RRPV. Nous comptons enfin les services personnels, les services de production, et au dernier rang, l'industrie de la construction. Il est intéressant de comparer les populations actives des RRPV, des RMR et des AR. Le tableau 1 révèle que dans l'ensemble du Canada, le profil de la population active des RRPV est remarquablement similaire à celui des régions urbaines. La seule différence importante concerne les industries primaires et les services de production.

INDUSTRIE	Pourcentage de la population active	
	RRPV	RMR et AR
Services de distribution	21,4	24,6
Services sociaux	20,2	22,5
Industries primaires	15,4	2,1
Industries manufacturières	15,3	15,3
Services personnels	13,3	13,5
Services de production	8,1	17,0
Industrie de la construction	6,4	5,1
<b>Total</b>	<b>100</b>	<b>100</b>

**Population active par province — Lors de la reprise économique à la fin des années 1990, les RRPV de quatre provinces affichaient un meilleur rendement que les régions urbaines dans leurs provinces respectives**

La figure 4 présente les provinces par ordre croissant en fonction de la variation en pourcentage de l'augmentation enregistrée entre 1987 et 1994. Au cours de cette période, Terre-Neuve a subi la plus grande perte proportionnelle d'emplois dans les RRPV, soit 7,2 %. La Saskatchewan et le Nouveau-Brunswick ont suivi, affichant des baisses de 6,4 % et 3,6 % respectivement. Les pertes enregistrées à Terre-Neuve étaient principalement attribuables à la diminution des emplois dans l'industrie manufacturière de transformation des aliments, particulièrement dans les RRPV. La Saskatchewan a, pour sa part, surtout perdu 22 % des emplois dans l'industrie de l'agriculture. Quant au Nouveau-Brunswick, il y a eu perte d'emplois dans les industries manufacturières où l'on transforme les aliments et le bois et où l'on fabrique du papier ainsi que dans l'industrie de la construction. Les régions urbaines de Terre-Neuve et du Nouveau-Brunswick ont connu les hausses proportionnelles les plus élevées au chapitre de l'emploi, ce qui indique que certains travailleurs des RRPV se sont déplacés vers les villes.

Figure 4



La population active des RRPV en Ontario, au Québec et au Manitoba s'est accrue de 2 % à 4 % au cours de la première période. Les régions urbaines de l'Ontario et du Québec ont réalisé des gains proportionnels au chapitre de l'emploi supérieurs à ceux des RRPV, alors que celles du Manitoba ont perdu des emplois. Les plus grandes pertes d'emplois dans les RRPV de l'Ontario ont été enregistrées dans les industries manufacturières et dans l'industrie primaire de l'exploitation minière, tandis que le Québec a perdu des emplois principalement dans les industries manufacturières. L'augmentation du nombre d'emplois dans les RRPV de l'Ontario est attribuable principalement aux services de production et aux services sociaux, et dans les RRPV du Québec, surtout aux services de production et de distribution. Les RRPV du Manitoba, pour leur part, ont vu le nombre d'emplois augmenter dans les services personnels et les services de distribution.

La population active des RRPV de la Nouvelle-Écosse et de l'Île-du-Prince-Édouard s'est accrue d'environ 8 %, soit un pourcentage plus élevé que celui des régions urbaines de ces provinces. En Nouvelle-Écosse, les gains étaient principalement attribuables aux services sociaux, alors que les pertes étaient présentes surtout dans les industries manufacturières. Dans le cas de l'Île-du-Prince-Édouard, les services personnels et les services de distribution ont réalisé des gains au chapitre de l'emploi, tandis que l'industrie primaire de l'agriculture a subi des pertes.

Les emplois dans les RRPV de l'Alberta et de la Colombie-Britannique ont augmenté de plus de 20 % au cours de la première période. Les RRPV de l'Alberta ont enregistré des gains proportionnellement supérieurs aux régions urbaines, et les régions urbaines de la Colombie-Britannique ont continué de surpasser les RRPV, qui affichaient des gains déjà importants. Pendant la première période, les RRPV de l'Alberta ont bénéficié de hausses dans chaque secteur industriel, principalement dans celui des services de production et des services personnels. Les industries primaires, qui constituaient le principal employeur, ont connu une augmentation importante, particulièrement dans les industries de l'agriculture, de l'exploitation minière et de l'extraction du pétrole. En Colombie-Britannique, seules les industries primaires n'ont pas bénéficié de hausses, puisqu'il y a eu perte dans les industries de la pêche et de l'exploitation minière. Des hausses d'emplois ont été enregistrées dans toutes les autres industries. Les plus fortes augmentations du nombre d'emplois ont été réalisées dans les secteurs des services personnels et des services de distribution ainsi que dans celui de l'industrie de la construction.

La deuxième période (1995 à 1999) présente un profil de la population active très différent. Chacune des provinces ayant perdu des emplois dans les RRPV au cours de la première période (soit Terre-Neuve, la Saskatchewan, le Nouveau-Brunswick) a réalisé des gains au cours de la deuxième période, surtout dans les industries de services. Par contre, le nombre d'emplois dans les industries primaires a diminué. Les RRPV de Terre-Neuve ont même déclaré une hausse proportionnelle supérieure à celle des régions urbaines.

De plus, les gains proportionnels réalisés dans les RRPV du Québec, de l'Ontario, du Manitoba et de la Nouvelle-Écosse ont dépassé ceux de la période précédente et, dans le cas des trois dernières provinces, ont excédé ceux des régions urbaines. Les RRPV du Québec ont connu une hausse des emplois marquée dans le secteur des industries manufacturières, de sorte que ce secteur s'est établi en tant que principal secteur dans les RRPV du Québec. Seules les RRPV du Québec comptent les industries manufacturières comme principales industries créatrices d'emplois. Des gains ont également été enregistrés dans toutes les autres industries, sauf pour ce qui est des industries primaires. Dans ce dernier cas, les emplois ont diminué surtout dans l'industrie de l'exploitation minière et, dans une moindre mesure, dans celle de l'agriculture. En Ontario, il y a eu des gains au chapitre de l'emploi dans toutes les industries des RRPV, mais principalement dans les industries manufacturières. Contrairement aux RRPV du Québec, celles de l'Ontario ont vu le nombre d'emplois augmenter dans les industries primaires, bien que cette augmentation soit faible. Celle-ci est attribuable à l'agriculture, étant donné que l'exploitation forestière et l'exploitation minière ont perdu des emplois. Pour sa part, le Manitoba a enregistré des hausses de l'emploi dans les quatre industries de services ainsi que dans l'industrie de la construction. Les industries primaires et les industries manufacturières quant à elles en ont perdu légèrement.

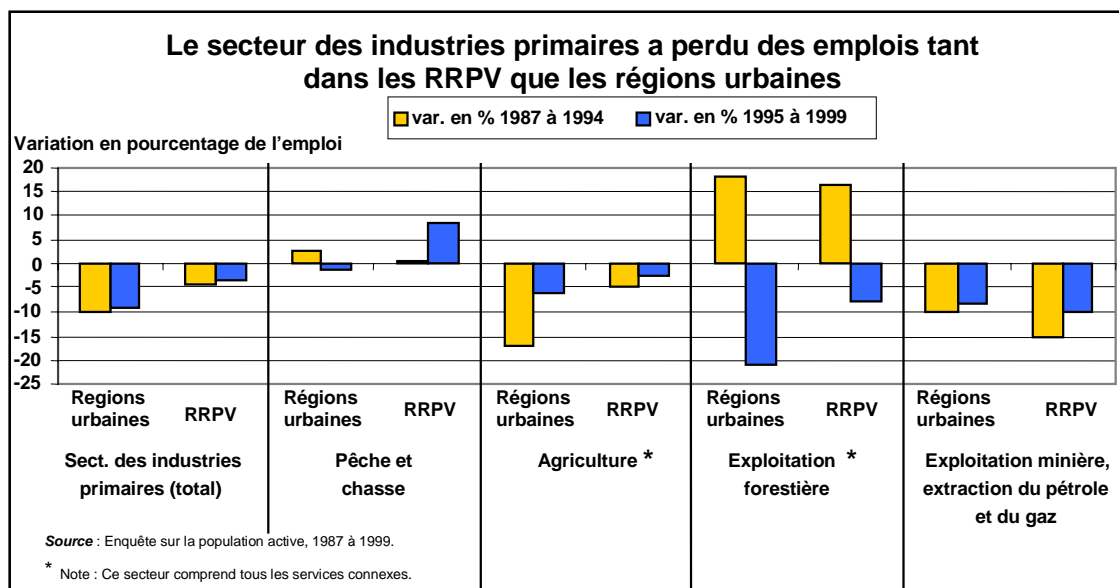
Les RRPV de la Nouvelle-Écosse ont connu la meilleure reprise de la deuxième période. L'augmentation dans les RRPV est supérieure de 15 points de pourcentage à celle des régions urbaines de la province et de 4 points de pourcentage à la deuxième hausse la plus importante enregistrée en Ontario. Le secteur des industries manufacturières a connu la hausse d'emploi la plus élevée, suivis des secteurs des services de distribution, des services personnels et des services sociaux. Quant à l'Île-du-Prince-Édouard, le taux d'emploi dans les RRPV n'a pas changé, et ce, malgré une augmentation dans la plupart des industries de services, car les secteurs des industries primaires (principalement la pêche) et de l'industrie de la construction ont perdu des emplois.

La situation relative à l'emploi dans les régions rurales de l'Alberta et de la Colombie-Britannique s'est détériorée au cours de la deuxième période. Les RRPV de la Colombie-Britannique ont même perdu des emplois pendant cette période.

## Secteurs des industries primaires — Des pertes d'emplois sur tous les tableaux

Dans l'ensemble, le nombre d'emplois dans les industries primaires a fléchi au cours des 12 dernières années, et ce, tant dans les RRPV (4 %) que dans les RMR et les AR (10 %). Toutefois, le taux de diminution dans les RRPV équivalait à la moitié de celui des RMR et des AR. En général, pour chaque industrie, les RRPV ont imité les régions urbaines en ce qui a trait aux pertes ou aux gains au chapitre de l'emploi. Au cours de la première période, la plupart des pertes encourues par les RRPV se rapportaient à l'agriculture, à l'exploitation des mines et des carrières et à l'extraction du pétrole. Seule l'exploitation forestière a enregistré des gains au chapitre de l'emploi. Durant la deuxième période, les emplois ont diminué dans toutes les industries, sauf celles de la pêche et de la chasse où ces dernières ont connu une hausse. Il ne s'agit toutefois que d'un gain de près de 2 000 emplois, portant le total à 24 000 emplois en 1999. À ce moment-là, le nombre de travailleurs agricoles, qui s'élevait à 410 000, représentait seulement 2,8 % de la population active au Canada. Près de 74 % d'entre eux, soit un peu plus de 300 000, travaillaient dans les RRPV.

Figure 5



## L'Alberta a rapidement réalisé des gains importants au chapitre de l'emploi dans le secteur des industries primaires, tandis que l'Ontario a connu ces hausses tardivement

Les principaux gains au chapitre de l'emploi ont été réalisés dans les RRPV de l'Alberta en raison de la hausse du nombre d'emplois dans les industries de l'agriculture, l'exploitation forestière et l'extraction du pétrole entre 1987 et 1994 (tableau 2). L'Ontario et le Québec constituent les deux provinces canadiennes employant le plus de travailleurs dans le secteur des industries primaires. Toutefois, seules les RRPV de l'Ontario ont connu une hausse importante des emplois dans le

**Tableau 2**  
Secteur des industries primaires  
selon le type de région et la province

Province	Région	Var. en % 1987 à 1994	Var. en % 1995 à 1999
Provinces de l'Atlantique	Régions urbaines	-25,4	-5,4
	RRPV	-2,6	-2,1
Québec	Régions urbaines	0,3	-19,9
	RRPV	-7,3	-9,1
Ontario	Régions urbaines	-4,1	-8,8
	RRPV	-15,1	7,4
Manitoba	Régions urbaines	-16,7	-26,7
	RRPV	-1,0	-2,8
Saskatchewan	Régions urbaines	0,0	2,9
	RRPV	-18,8	-6,2
Alberta	Régions urbaines	-24,3	-12,6
	RRPV	24,3	-4,4
Colombie-Britannique	Régions urbaines	4,2	2,9
	RRPV	-8,8	-13,0



secteur des industries primaires au cours de la deuxième période. Les provinces de l'Atlantique ont été grandement touchées par les pertes d'emploi dans le secteur des industries primaires. En effet, près de 6 600 emplois ont disparu dans les RRPV (1 300 emplois) et dans les régions urbaines (5 300 emplois), et ce, dans toutes les industries primaires.

### Secteur de l'industrie de la construction

En ce qui concerne le secteur de l'industrie de la construction, les tendances enregistrées au cours de la première période étaient similaires pour les RRPV et les régions urbaines, alors que le quart de la population active totale dans le secteur de l'industrie de la construction avait disparu (tableau 3). La diminution des emplois s'est poursuivie dans les régions urbaines au cours de la deuxième période, alors que les RRPV ont connu une faible reprise.

Tableau 3

Secteur de l'industrie de la construction		1987 à 1994		1995 à 1999	
		Variation en %	Variation absolue (en milliers)	Variation en %	Variation absolue (en milliers)
Secteur de l'industrie de la construction (total)	RRPV	-21,0	-12,7	1,7	0,7
	Régions urbaines	-28,8	-55,7	-7,8	-10,8

### Secteur des industries manufacturières — Les RRPV connaissent des hausses d'emplois supérieures à celles des régions urbaines

Comme c'était le cas pour les industries primaires, les industries manufacturières ont connu des variations de pourcentage similaires dans les RRPV et les régions urbaines, bien que les RRPV s'en soient mieux tirées. Les pertes d'emplois subies au cours de la première période n'ont pas été aussi importantes, et les taux d'accroissement ont été supérieurs pendant la deuxième période. Dans l'ensemble, les RRPV ont connu, au cours de la deuxième période, une croissance équivalant à trois points de pourcentage de plus que celle des régions urbaines (figure 3).

### Reviement de situation dans les provinces de l'Atlantique et du Canada central qui avaient perdu des emplois dans le secteur des industries manufacturières traditionnelles

Au Canada (figure 6), le secteur des industries manufacturières traditionnelles (voir l'encadré 2 pour la définition) affichait un taux de pertes et de gains au chapitre de l'emploi presque identique pour les RRPV et les régions urbaines, et ce, quelle que soit la période. Toutefois, la situation variait grandement d'une région à l'autre. Au cours de la première période, le secteur des industries manufacturières traditionnelles dans les provinces de l'Atlantique et du Canada central (le Québec et l'Ontario) a perdu des emplois tant dans les RRPV que dans les régions urbaines. Seules les RRPV et les régions urbaines de la Colombie-Britannique ont réalisé des gains au chapitre de l'emploi dans ce secteur d'industrie. Dans le cas des provinces des Prairies, le nombre d'emplois a augmenté uniquement dans les RRPV.

Au cours de la deuxième période, le secteur des industries manufacturières traditionnelles se portait mieux de façon générale, alors que la plupart des provinces ou des régions avait réalisé des gains au chapitre de l'emploi. Dans les provinces de l'Atlantique et des Prairies, le taux de croissance dans les RRPV était supérieur à celui des régions urbaines. Cela s'appliquait particulièrement dans les provinces de l'Atlantique, dont les RRPV ont affiché une hausse en pourcentage correspondant au double de celle des régions urbaines. Quant aux provinces du Canada central, qui comptaient environ 75 % des emplois dans les industries manufacturières traditionnelles, la croissance de l'emploi dans les régions urbaines a été supérieure à celle des RRPV d'environ cinq points de pourcentage seulement. La seule province qui a perdu des

emplois est la Colombie-Britannique qui, contrairement à la tendance à la hausse qu'elle avait connue précédemment, a déclaré de faibles pertes d'emplois dans le secteur des industries manufacturières traditionnelles, à la fois dans les RRPV et les régions urbaines.

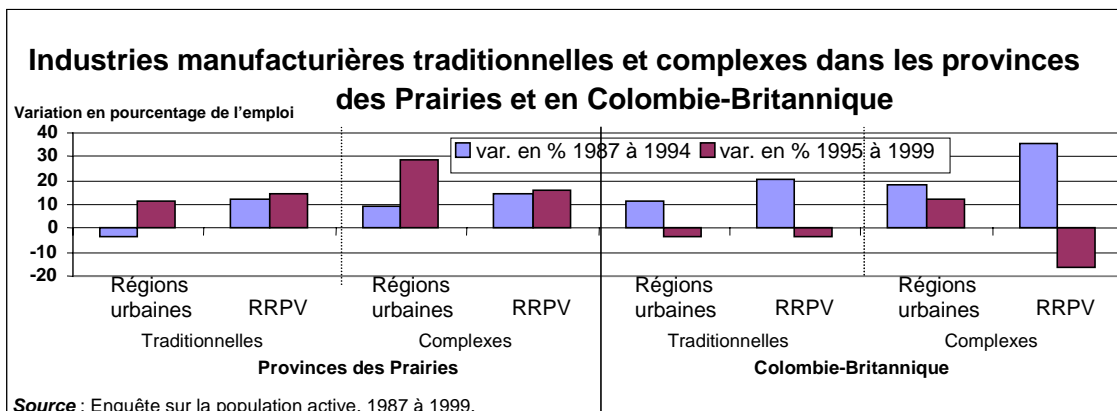
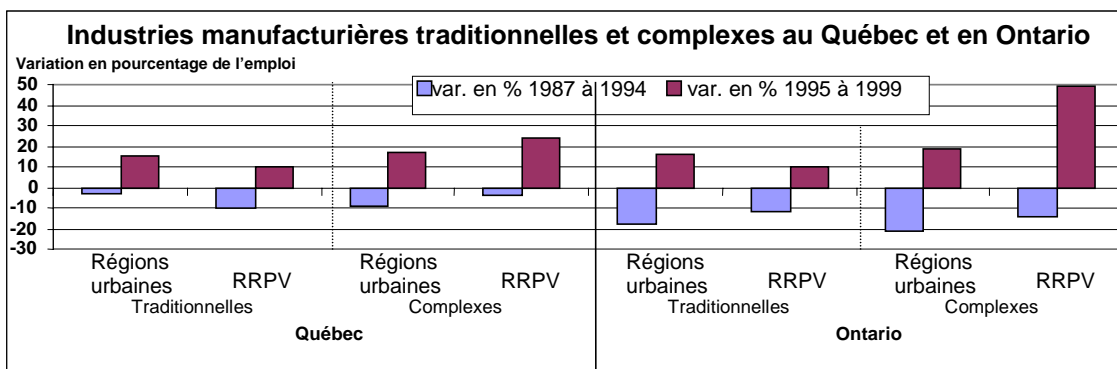
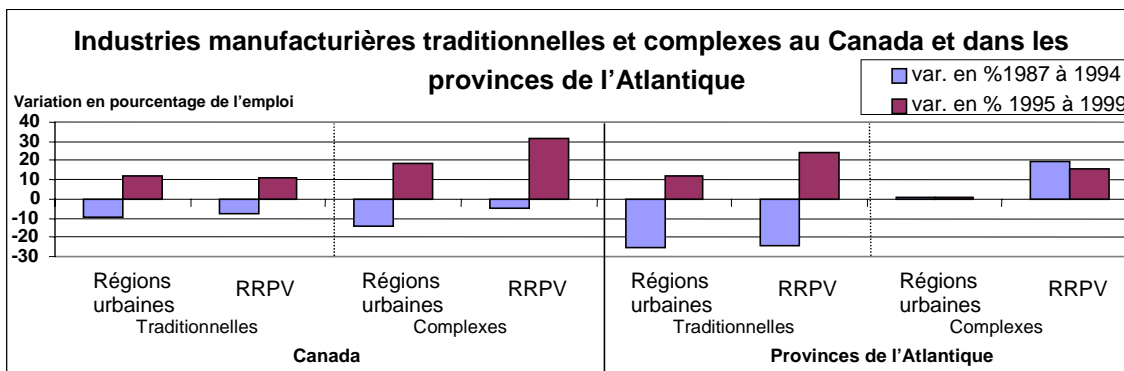
### **Plus forte croissance de l'emploi dans le secteur des industries manufacturières complexes dans les RRPV que dans les régions urbaines entre 1995 et 1999**

L'industrie manufacturière complexe présente une situation relative à l'emploi différente au Canada. Alors que les RRPV et les régions urbaines connaissaient les mêmes tendances de gains et de pertes au chapitre de l'emploi, les RRPV se sont mieux tirées d'affaires, car les pertes proportionnelles ont été bien inférieures à celles des régions urbaines au cours de la première période, et les gains proportionnels bien supérieurs pendant la deuxième période. En fait, durant la deuxième période, les RRPV ont connu un taux de croissance bien supérieur dans le secteur des industries manufacturières complexes (31 %), soit 13 points de pourcentage de plus que les régions urbaines. Toutefois, il ne faut pas oublier que les chiffres absolus sont très différents. De 1995 à 1999, les RRPV ont gagné 40 000 travailleurs, alors que les régions urbaines en ont attiré 167 000, soit quatre fois plus que les RRPV.

Au cours de la première période, les RRPV des provinces de l'Atlantique ont bénéficié d'une meilleure situation que les régions urbaines. Par contre, les RRPV et les régions urbaines du Canada central ont perdu des emplois, même si la proportion était plus petite dans les RRPV. Dans les provinces des Prairies, et plus particulièrement en Colombie-Britannique, les gains proportionnels des RRPV ont dépassé ceux des régions urbaines.

Les RRPV des provinces de l'Atlantique ont de nouveau enregistré des gains plus importants que les régions urbaines durant la deuxième période. Il y a eu reprise au chapitre de l'emploi dans le secteur des industries manufacturières complexes du Canada central, alors que le nombre d'emplois total a augmenté tant au Québec qu'en Ontario. Dans ces deux provinces, les gains proportionnels d'emplois des RRPV étaient supérieurs à ceux des régions urbaines. Cette situation était encore plus évidente en Ontario où l'écart proportionnel en pourcentage entre les RRPV et les régions urbaines correspondait à 31 points de pourcentage en faveur des RRPV qui déclaraient des gains trois fois supérieurs aux pertes des périodes précédentes. Il s'agissait d'une augmentation de près de 30 000 emplois dans les RRPV. Dans l'Ouest du pays, le secteur des industries manufacturières complexes dans les RRPV ne s'est pas aussi bien tiré d'affaires que dans les régions urbaines. Les gains des RRPV dans les provinces des Prairies ont été inférieurs à ceux des régions urbaines. En Colombie-Britannique, le nombre d'emplois dans le secteur des industries manufacturières complexes dans les RRPV a diminué, contrairement à celui dans les régions urbaines. Toutefois, cette diminution a également été observée dans le secteur des industries manufacturières traditionnelles au cours de la même période.

Figure 6



## Données détaillées sur les industries manufacturières — Reprise pour presque toutes les industries durant la deuxième période

Entre 1987 et 1994, les RRPV ont perdu environ 37 000 emplois dans 12 industries manufacturières, dont presque 80 % de pertes d'emplois dans le secteur des industries manufacturières traditionnelles. Les principales pertes ont été enregistrées dans le secteur de la transformation des aliments, particulièrement à Terre-Neuve, qui a vu disparaître 66 % des emplois dans ce domaine. Toutefois, les pertes subies dans le secteur des industries manufacturières dans les RRPV au Canada ont été neutralisées par les gains de 23 000 emplois réalisés dans les neuf autres industries manufacturières.

Figure 7

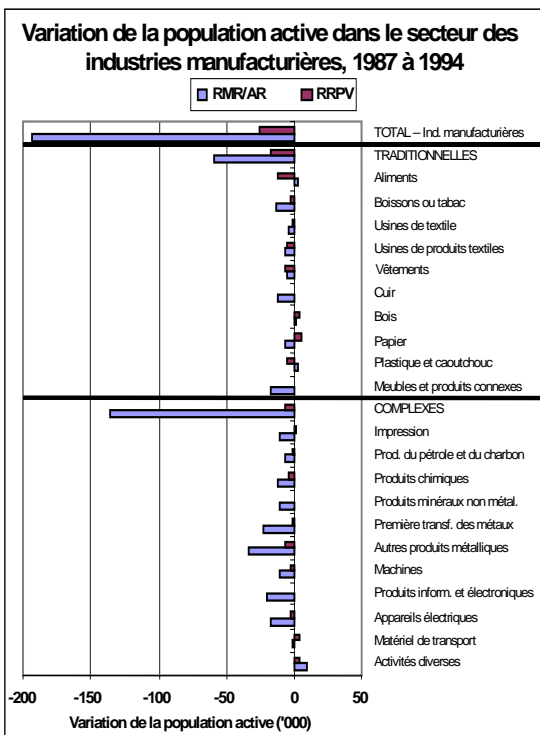
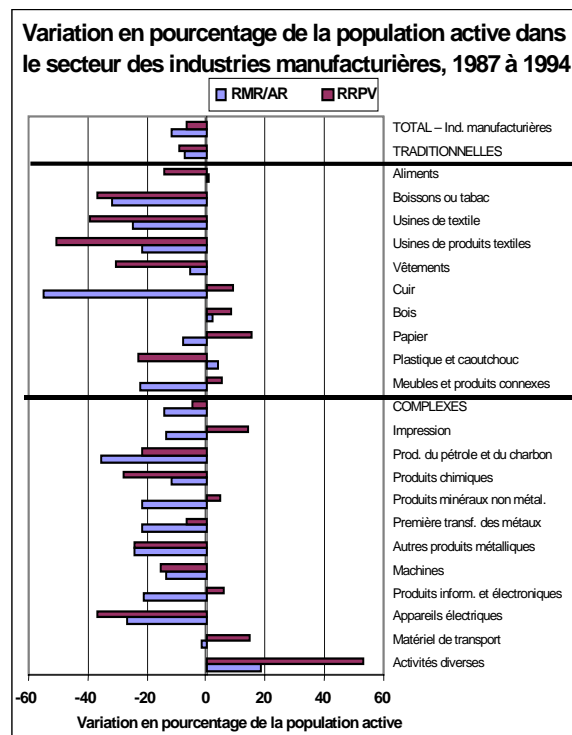


Figure 8



Le nombre d'emplois dans la plupart des industries manufacturières a diminué tant pour les RRPV que pour les régions urbaines, sauf que la baisse en pourcentage dans les RRPV a généralement été plus marquée. Les RRPV ont réalisé des gains au chapitre de l'emploi dans trois industries manufacturières traditionnelles (le cuir, le bois ainsi que les meubles et les produits connexes), alors que les régions urbaines en ont perdu. Il en est de même dans trois industries manufacturières complexes (l'impression, les produits minéraux non métalliques et les produits informatiques et électroniques), c'est-à-dire que les RRPV ont connu une hausse de l'emploi, contrairement aux régions urbaines qui elles en ont perdu.

Un peu plus de la moitié de ces gains touchaient le secteur des industries manufacturières traditionnelles du papier, surtout en Ontario, et du bois, au Québec et en Colombie-Britannique. L'autre moitié avait trait au secteur des industries manufacturières complexes du transport et des autres activités (p. ex. les cercueils, les chandelles, les instruments musicaux). Bref, les RRPV ont connu une perte nette de 14 000 emplois dans le secteur des industries manufacturières entre 1987 et 1994.



Figure 9

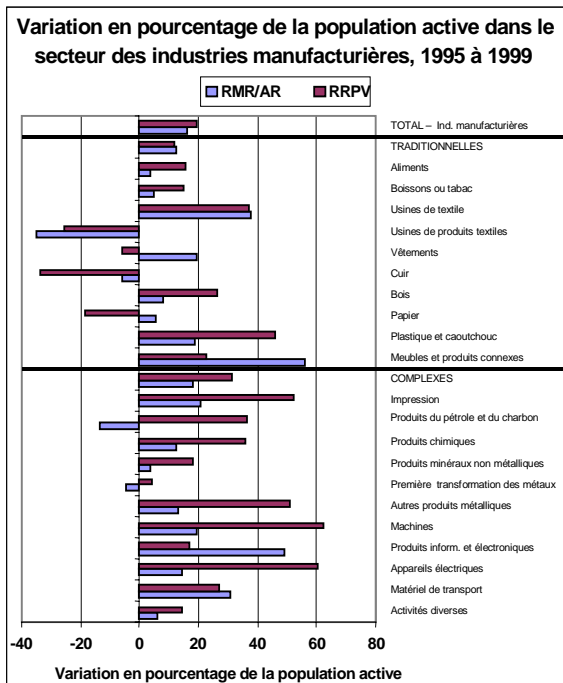
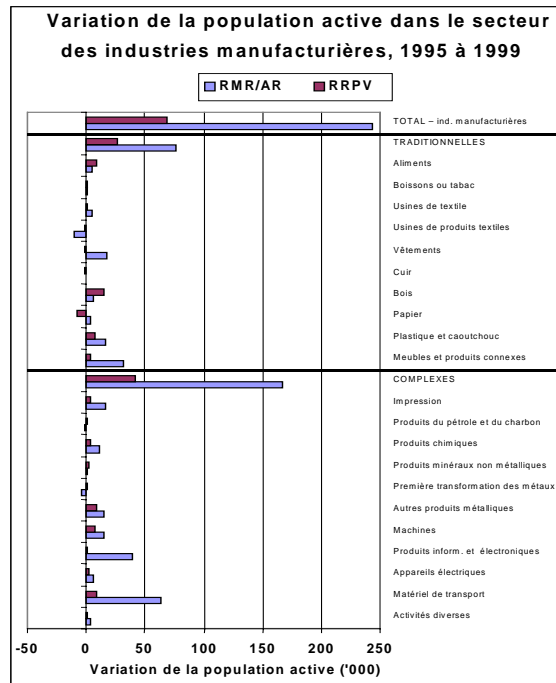


Figure 10



Entre 1995 et 1999, le Canada a connu une croissance économique, modifiant ainsi la situation des industries manufacturières. Seulement deux industries du secteur des industries manufacturières (les usines de produits textiles et le cuir) ont perdu des emplois pendant cette période, et ce, tant dans les RRPV que dans les régions urbaines. Les emplois ont augmenté pendant cette période dans 13 des 21 industries. Pour ce qui est des RRPV, le nombre d'emplois s'est accru dans 17 industries du secteur des industries manufacturières.

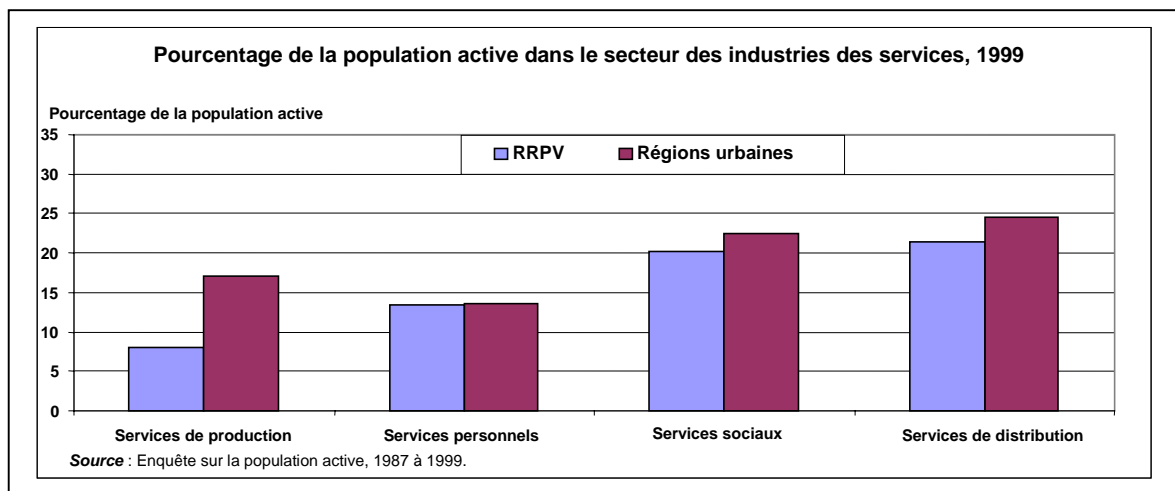
Au cours de la deuxième période, les RRPV ont perdu environ 12 000 emplois dans le secteur des industries manufacturières traditionnelles, dont les deux tiers dans l'industrie du papier. Ces pertes se répartissaient de façon égale entre la Colombie-Britannique, l'Ontario et le Québec, alors que chaque province a vu disparaître environ 2 500 à 3 000 emplois. Toutefois, à l'échelle nationale, les 80 000 nouveaux emplois dans les industries manufacturières ont compensé pour les pertes d'emplois subies dans les RRPV. Plus de la moitié de ces gains avaient trait à des emplois liés aux industries manufacturières complexes. Les RRPV ont donc réalisé un gain net d'environ 68 000 emplois dans ces industries entre 1995 et 1999.

Pour la période de 1995 à 1999, la comparaison entre les régions urbaines et les RRPV révèle que le nombre d'emplois dans quatre industries du secteur des industries manufacturières traditionnelles a augmenté à un rythme plus rapide pour les RRPV que pour les régions urbaines. Fait plus important à noter, les gains réalisés par les RRPV dans la plupart des industries du secteur des industries manufacturières complexes, soit 8 industries sur 11, ont été supérieurs proportionnellement à ceux des régions urbaines, et même de deux à cinq fois plus élevés dans certaines industries. En fait, dans le secteur des industries manufacturières complexes, les RRPV ont enregistré une hausse nette de 13 points de pourcentage de plus que les régions urbaines.

## Industries des services — Le secteur des services sociaux et celui des services de distribution représentent environ les deux tiers de toutes les industries des services dans les RRPV et les régions urbaines

La figure 11 illustre la répartition en pourcentage entre les quatre secteurs des industries des services en 1999. Le secteur des services de production compte le nombre de travailleurs le plus bas dans les RRPV, dont la proportion des travailleurs se situe bien en deçà de celle des régions urbaines. Ces services sont très importants, car en tant que services échangeables, ils jouent un rôle dans la demande intermédiaire et servent d'intrants dans la production de biens et d'autres services. Nous pouvons également les qualifier d'éléments indirects du processus de production. Ces services peuvent grandement contribuer à stimuler l'économie locale puisque, dans bien des cas, ces derniers peuvent être vendus à l'extérieur de la communauté locale.

Figure 11



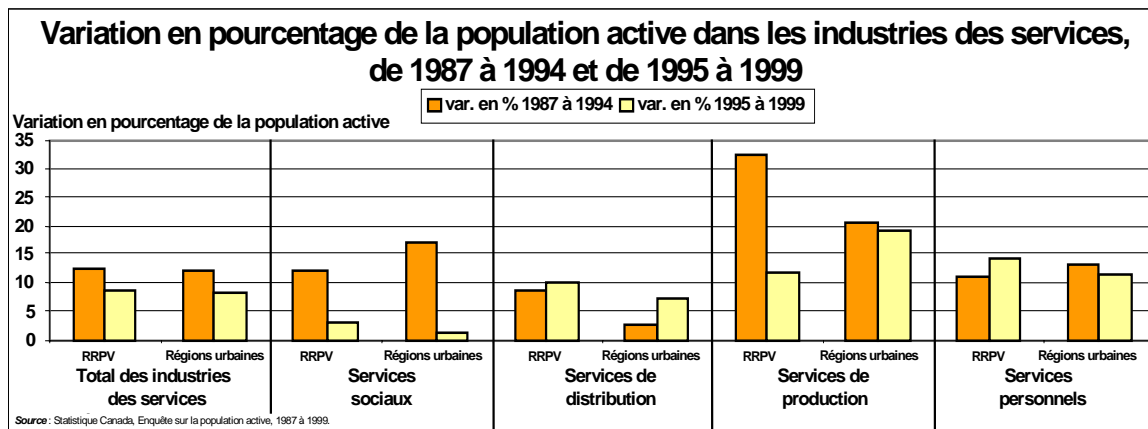
Les RRPV comptent une proportion d'emplois presque égale à celle des régions urbaines pour les trois autres industries du secteur des industries des services.

## Croissance du secteur des services de production et de celui des services personnels dans les RRPV et les régions urbaines

La figure 12 illustre les changements survenus au chapitre de l'emploi dans l'industrie des services pour les périodes de 1987 à 1994 et de 1995 à 1999. Le pourcentage de croissance pour l'ensemble des industries de services, tant dans les RRPV que les régions urbaines, était similaire pour les deux périodes et correspondait à une hausse d'environ 12 % et 9 % pour chacune des périodes respectives. Une analyse des quatre principaux secteurs des industries des services démontre toutefois une variation plus importante. Le nombre d'emplois dans le secteur des **services sociaux** (l'éducation, les soins de santé et l'administration publique) s'est accru davantage dans les régions urbaines au cours de la première période. Par contre, dans le cas de la deuxième période, cette croissance a subi un ralentissement important dans les RRPV et plus encore dans les régions urbaines. Pour ce qui est du secteur des **services de distribution** (le commerce de gros et le commerce de détail, le transport et l'entreposage, les industries de l'information et les industries culturelles), les RRPV ont connu un taux de croissance proportionnel deux fois supérieur à celui des régions urbaines pendant la première période. La domination des RRPV s'est poursuivie durant la deuxième période, même si la croissance dans les régions urbaines a été plus importante. Le secteur des **services de**

**production** des RRPV (les finances, les assurances, les biens réels, la location et la location à bail, la gestion et l'administration) a peut-être causé le plus grand effet de surprise. En effet, au cours de la première période, il a connu contre toute attente une croissance excédant de 12 points de pourcentage celui des régions urbaines. Toutefois, pendant la deuxième période, il a une fois de plus affiché des gains au chapitre de l'emploi, mais il s'est fait devancer par les régions urbaines. Malgré le nombre d'emplois peu élevé dans le secteur des services de production (figure 12), ce secteur important a continué d'enregistrer de forts taux de croissance. Le secteur des **services personnels** (les arts, les divertissements, les loisirs, l'hébergement et les services de restauration et la location de biens de consommation) a affiché au cours de la deuxième période la plus forte croissance de toutes les industries des services des RRPV, probablement en raison de l'augmentation de la population rurale exigeant ces services.

Figure 12



### Secteurs des services sociaux — L'éducation et l'assistance sociale enregistrent des gains au chapitre de l'emploi dans les RRPV, mais l'administration publique connaît des pertes d'emplois

Le tableau 4 répartit les données entre les cinq types d'activités du secteur des services sociaux. Au cours de la première période, tous les services ont connu une croissance dans les RRPV et dans les régions urbaines. Seuls les emplois dans l'administration publique fédérale ont progressé à un plus grand rythme dans les RRPV. Par contre, le domaine de l'éducation et les administrations publiques provinciales et territoriales ont connu une croissance plus importante dans les régions urbaines. Bien des changements sont survenus dans les industries des services au cours de la deuxième période. Seulement deux types de services ont enregistré une croissance, soit l'éducation et les soins de santé et l'assistance sociale. De plus, cette croissance a été plus élevée dans les RRPV que dans les régions urbaines. Les trois autres types de services, soit ceux des administrations publiques, ont perdu des emplois dans les RRPV et les régions urbaines. Toutefois, les emplois dans les administrations publiques fédérales, provinciales et territoriales ont diminué beaucoup plus rapidement dans les RRPV. Les services des administrations publiques locales ont diminué en respectant les mêmes proportions. Cette réduction des emplois dans l'administration publique dans les RRPV laisse croire que les services des administrations publiques provinciales et fédérales dans les RRPV sont relocalisés dans de plus grands centres urbains, et que les administrations publiques locales ne comblent pas ces pertes.

Tableau 4

Secteur des services sociaux		1987 à 1994		1995 à 1999	
		Variation en %	Variation absolue (en milliers)	Variation en %	Variation absolue (en milliers)
Secteur des services sociaux (total)	RRPV	12,1	67,8	3,0	16,5
	Régions urbaines	17,0	363,5	5,7	53,1
Éducation	RRPV	6,8	11,9	10,8	17,0
	Régions urbaines	20,9	128,6	4,7	36,1
Soins de santé et assistance sociale	RRPV	18,7	46,4	5,9	15,3
	Régions urbaines	19,2	172,8	3,4	38,6
Admin. publique fédérale	RRPV	6,6	2,6	-19,1	-7,8
	Régions urbaines	4,4	10,4	-7,4	-18,5
Admin. publiques provinciales et territoriales	RRPV	5,0	2,4	-10,8	-4,9
	Régions urbaines	15,6	30,0	-1,1	-2,3
Admin. publiques locales	RRPV	8,6	4,5	-6,1	-3,1
	Régions urbaines	10,9	21,7	-6,9	-15,8

**Secteur des services de distribution — Le transport et l'entreposage arrivent en tête pour ce qui est de la croissance des emplois dans les RRPV**

Le profil de la population active dans le secteur des services de distribution (tableau 5) est presque le même pour les RRPV et les régions urbaines. Le commerce de détail constitue l'industrie la plus importante, soit près de la moitié du secteur des services de distribution dans les RRPV et les régions urbaines. Toutefois, la hausse continue la plus importante qu'aient connue les RRPV au cours des deux périodes à l'étude avait trait à l'industrie du transport et de l'entreposage (soit 16,7 % de 1987 à 1994 et 23,4 % de 1995 à 1999) et à l'industrie du commerce de gros (soit 12,9 % de 1987 à 1994 et 27,0 % de 1995 à 1999). Pour la deuxième période, les régions urbaines ont suivi la même tendance uniquement dans l'industrie du commerce de gros, où elles ont affiché un gain de 23,2 %. L'industrie du transport et de l'entreposage a enregistré une croissance plus limitée de seulement 9,5 %. Les industries de l'information et les industries culturelles ont toutefois fait exception à la règle (les journaux, les industries du film et de l'enregistrement sonore, la radiotélévision, le traitement des données et de l'information). Au cours de la deuxième période, le nombre d'emplois dans les régions urbaines s'est accru de 10 %. Ces régions ont acquis 29 000 nouveaux emplois, alors que les RRPV ont déclaré des pertes dans une proportion presque équivalente, soit 3 400 emplois.



**Tableau 5**

<b>Secteur des services de distribution</b>		<b>1987 à 1994</b>		<b>1995 à 1999</b>	
		<b>Variation en %</b>	<b>Variation absolue (en milliers)</b>	<b>Variation en %</b>	<b>Variation absolue (en milliers)</b>
<b>Secteur des services de distribution (total)</b>	<b>RRPV</b>	8,6	51,0	10,2	55,7
	<b>Régions urbaines</b>	2,4	60,4	7,2	193,6
<b>Services publics</b>	<b>RRPV</b>	1,6	0,5	6,0	1,5
	<b>Régions urbaines</b>	8,1	7,1	-9,8	-9,7
<b>Commerce de gros</b>	<b>RRPV</b>	12,9	8,2	27,0	15,8
	<b>Régions urbaines</b>	1,0	3,4	23,2	87,0
<b>Commerce de détail</b>	<b>RRPV</b>	6,3	21,2	4,3	13,1
	<b>Régions urbaines</b>	4,6	57,0	2,7	36,0
<b>Transport et entreposage</b>	<b>RRPV</b>	16,7	20,9	23,4	28,9
	<b>Régions urbaines</b>	-1,9	-9,7	9,5	51,3
<b>Information et industries culturelles</b>	<b>RRPV</b>	0,3	0,1	-10,3	-3,4
	<b>Régions urbaines</b>	1,0	2,7	9,2	29,0

**Secteur des services de production — Les services aux entreprises dans les RRPV connaissent une forte croissance et offrent un grand potentiel**

Le secteur des services de production (tableau 6) représente la plus petite part de toutes les industries des services, et pourtant, il a connu la plus forte augmentation proportionnelle de tous les secteurs des services dans les RRPV et les régions urbaines au cours de la première période (33 % et 21 % respectivement). Par la deuxième période, l'augmentation des emplois dans ce secteur a atteint un taux de 12 %, ce qui le classe juste après le secteur des services personnels. Au cours de la première période, les RRPV ont dépassé les régions urbaines pour toutes les industries des services de production, et ce, surtout pour les services aux entreprises (c.-à-d. les services professionnels, scientifiques et techniques ainsi que les services administratifs). Durant la deuxième période, le nombre de travailleurs a augmenté dans le secteur des services de production dans les RRPV, excepté dans l'industrie des biens réels. Cette constatation démontre que les industries des services aux entreprises ont leur place dans les RRPV, puisqu'elles s'adressent aux marchés locaux ou aux marchés urbains avoisinants. Ces résultats peuvent également témoigner de la souplesse à l'égard des lieux de travail et de résidence entraînée par Internet et le télétravail, alors que de plus en plus de professionnels choisissent de vivre dans les régions rurales.

Tableau 6

Secteur des services de production		1987 à 1994		1995 à 1999	
		Variation en %	Variation absolue (en milliers)	Variation en %	Variation absolue (en milliers)
Secteurs des services de production (total)	RRPV	32,6	55,7	11,8	24,0
	Régions urbaines	20,5	267,1	19,2	320,7
Finances et assurances	RRPV	17,2	11,9	9,3	5,7
	Régions urbaines	8,8	40,6	3,6	19,0
Biens réels	RRPV	10,7	2,3	-18,6	-4,1
	Régions urbaines	1,0	3,4	23,2	87,0
Services professionnels, scientifiques et techniques	RRPV	51,7	22,9	17,5	11,6
	Régions urbaines	31,8	138,7	36,4	220,9
Services administratifs et de soutien, de gestion des déchets et d'assainissement	RRPV	52,4	18,2	18,9	9,9
	Régions urbaines	34,9	79,6	26,5	92,2

### Secteur des services personnels — L'industrie du tourisme en plein essor

Le secteur des services personnels (tableau 7) a connu une augmentation du nombre d'emplois au cours des deux périodes et s'est classé au deuxième rang, particulièrement à cause des services d'hébergement et de restauration et de ceux liés aux arts, aux divertissements et aux loisirs. Ces deux industries regroupent près de 60 % de tous les travailleurs œuvrant dans le secteur des services personnels. L'expansion du tourisme rural en est la principale cause. Les autres travailleurs composant les autres 40 % du secteur des services personnels œuvrent surtout dans les « Autres services personnels », comprenant les services de réparation, le nettoyage à sec, la coiffure, les salons funéraires et les services se rapportant aux animaux familiers. Le nombre d'emplois dans ces industries a grimpé de 10 % dans les RRPV au cours de la deuxième période, ce qui représente une importante augmentation comparativement à la première période. Cela est surtout attribuable à une économie plus forte et à des revenus disponibles plus élevés. Il semble que l'industrie de la location de biens de consommation est la plus grande perdante en période de croissance économique. Bien que le nombre d'emplois dans cette industrie ait doublé pendant la première période tant dans les RRPV que dans les régions urbaines, il a diminué au cours de la deuxième période, surtout dans les RRPV.

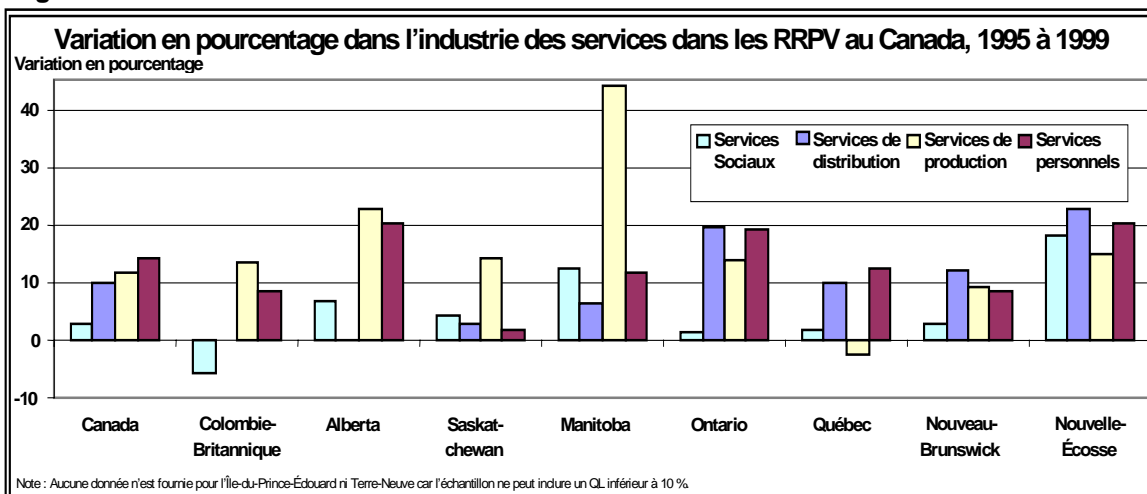
Tableau 7

Secteur des services personnels		1987 à 1994		1995 à 1999	
		Variation en %	Variation absolue (en milliers)	Variation en %	Variation absolue (en milliers)
Secteur des services personnels (total)	RRPV	11,0	37,3	14,3	47,0
	Régions urbaines	13,1	156,8	11,4	161,4
Arts, divertissements et loisirs	RRPV	11,1	3,7	17,9	6,3
	Régions urbaines	29,3	40,9	12,9	24,7
Hébergement et restauration	RRPV	16,9	26,1	18,4	28,3
	Régions urbaines	14,7	80,2	11,9	78,9
Location de biens de consommation	RRPV	100,0	2,7	-32,3	-2,1
	Régions urbaines	96,4	13,4	-12,1	-3,6
Autres services personnels	RRPV	2,8	4,1	10,0	13,3
	Régions urbaines	4,6	22,3	11,2	57,8

## Industries des services dans les RRPV par province — Hausse d'emplois importante dans le secteur des services de production dans les régions de l'Ouest et un meilleur équilibre dans celles de l'Est

En ce qui a trait aux tendances provinciales de l'emploi dans les industries des services dans les RRPV, entre 1995 et 1999, nous pouvons presque diviser le pays en deux parties pour la plupart des services : l'Ouest (la Colombie-Britannique, l'Alberta, la Saskatchewan et le Manitoba) et l'Est (l'Ontario, le Québec, le Nouveau-Brunswick et la Nouvelle-Écosse). Dans l'Ouest, c'est le secteur des services de production dans les RRPV qui a connu la plus forte augmentation de travailleurs, et c'est le cas surtout au Manitoba. Le secteur des services personnels s'est classé au deuxième rang dans les RRPV de la Colombie-Britannique et de l'Alberta. Dans l'Est, la croissance s'est répartie de façon plus égale entre les secteurs des industries des services alors que trois d'entre eux se sont fait la lutte pour la plus forte croissance. Le secteur des services personnels s'inscrivait souvent parmi les secteurs obtenant les plus forts taux de croissance. Dans l'Ouest, les services de distribution ont connu une très faible croissance, voire aucune, alors que dans l'Est ils se sont classés au premier ou au deuxième rang pour ce qui est de l'augmentation du nombre d'emplois. Le secteur des services sociaux n'a pas suivi la tendance Est-Ouest et a connu en général de faibles augmentations dans toutes les provinces. Les RRPV de la Colombie-Britannique ont perdu des emplois. Le seul autre cas de perte d'emplois a été enregistré dans le secteur des services de production des RRPV du Québec, qui est un secteur important.

Figure 13



## Quotient de localisation — Les RRPV étaient concurrentielles dans le secteur des industries manufacturières et le devenaient de plus en plus dans la plupart des secteurs des industries des services

Le QL sert à comparer la concentration des emplois d'une industrie ou d'un secteur donné dans un emplacement donné (p. ex. une ville) à la concentration des emplois de cette industrie ou de ce secteur dans l'ensemble du système spatial (p. ex. la province ou le pays). Le QL peut servir à établir si le nombre d'emplois dans les RRPV pour une industrie en particulier augmente ou diminue comparativement aux régions urbaines. Comme il mesure l'intensité relative, le QL peut

servir à évaluer la capacité exportatrice d'une économie et le degré d'autosuffisance ou de concurrence d'une industrie donnée<sup>3,4</sup>.

Dans le présent bulletin, le QL correspond à la division du rapport travailleurs dans l'industrie « X » dans les RRPV/travailleurs dans l'industrie « X » au Canada par le rapport travailleurs totaux dans les RRPV/travailleurs totaux au Canada. Si le QL se situe autour de 1, cela signifie que l'industrie dans les RRPV fait preuve de la même intensité que la moyenne canadienne et que la communauté est autosuffisante. Un QL inférieur à 1 indique que la communauté n'est pas autosuffisante et qu'il peut y avoir une lacune dans l'économie de la RRPV. Il peut s'agir d'une occasion pour la RRPV d'accroître l'offre locale d'un bien ou d'un service qu'elle importait précédemment des régions urbaines. Un QL supérieur à 1 révèle une plus forte concentration d'emplois de cette industrie dans la RRPV et, par conséquent, une spécialisation industrielle et un surplus des produits de cette industrie. Il pourrait s'agir d'une activité d'exportation de la RRPV vers les régions urbaines. L'écart par rapport à 1 sert à établir le degré de spécialisation ou de concentration.

Il ne faut pas oublier qu'une plus grande proportion d'emplois au sein d'une industrie dans les RRPV peut signifier que le nombre de travailleurs de cette industrie a augmenté dans la région, mais également qu'il y a, au contraire, perte d'emplois dans cette même industrie au Canada ou dans une autre industrie des RRPV. C'est-à-dire que si la situation relative à l'emploi dans le secteur des industries manufacturières dans l'ensemble du pays diminue, mais que celle des RRPV demeure inchangée, l'intensité de l'emploi des RRPV dans le secteur des industries manufacturières augmentera, même si le nombre réel d'emplois dans ce secteur dans les RRPV n'a pas changé. De plus, un QL plus élevé pour un secteur des RRPV signifie que ce secteur accroît sa part d'emplois au sein des RRPV comparativement à la part qu'il détient dans l'ensemble de l'économie canadienne. À ce titre, un QL à la hausse laisse entendre que les RRPV sont relativement concurrentielles (c.-à-d. concurrentielles comparativement aux régions urbaines).

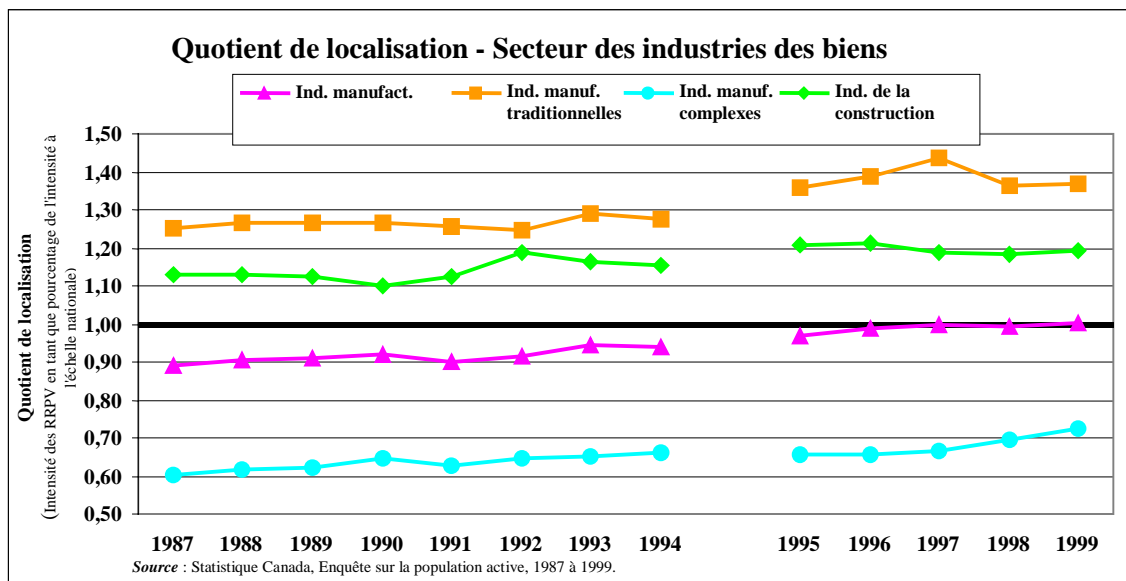
Pour les RRPV du Canada, les QL des industries des biens sont indiqués à la figure 14 et ceux des industries des services le sont à la figure 15. La ligne rouge correspond à 1, soit le niveau où l'intensité relative entre les RRPV et le Canada est égale, ce qui signifie que les RRPV sont autosuffisantes. Ce graphique ne tient pas compte du secteur des **industries primaires**, puisque celui-ci présente un coefficient bien supérieur à 1. En effet, depuis plus de 13 ans, ce dernier a varié entre 3,07 et 3,3, soit plus de trois fois l'intensité du nombre d'emplois au Canada. Cette situation est normale, et les biens de première transformation constituent une importante source d'exportation. En outre, le secteur de l'industrie de la construction a conservé le même degré de spécialisation au cours des deux périodes.

---

3. BLAKELY, E. J, Planning Local Economic Development : Theory and Practice, p.100.

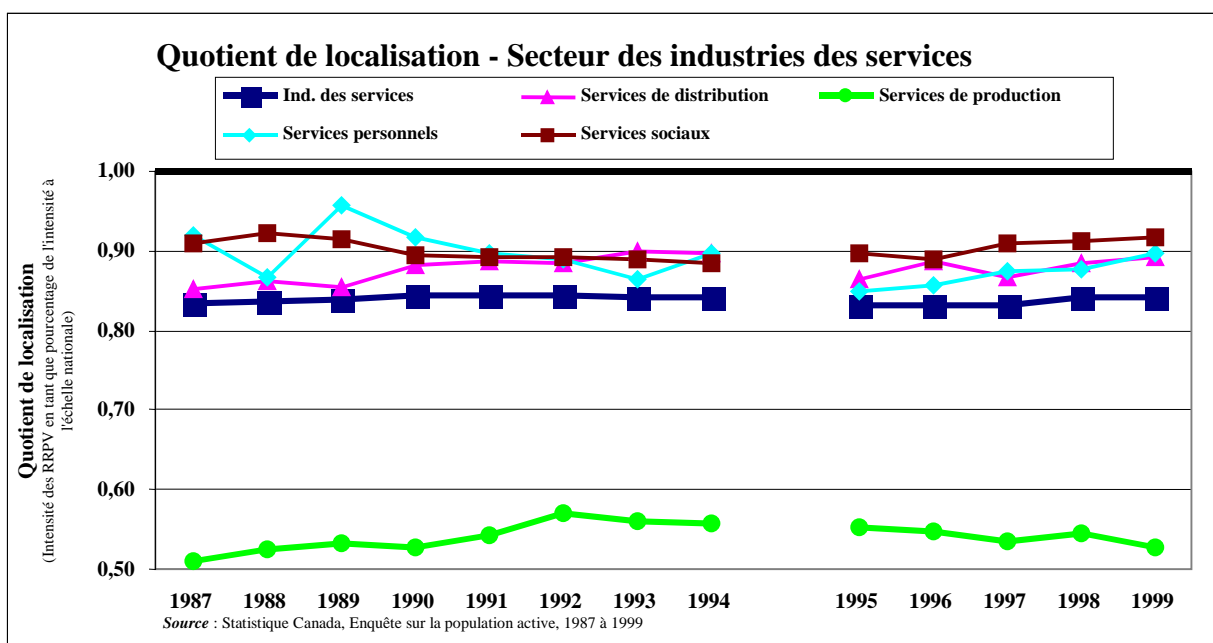
4. COFFEY, W.J. et M. POLÈSE, Locational Shift in Canadian Employment, 1971-1981: Decentralization v. Decongestion.

Figure 14



Avec les années, le secteur des industries **manufacturières** dans les RRPV est devenu autosuffisant. Lorsque nous divisons ce secteur en ses composantes, c'est-à-dire les industries manufacturières **traditionnelles** et les industries manufacturières **complexes**, le secteur des industries manufacturières traditionnelles s'inscrit bien au-dessus de 1, contrairement au secteur des industries manufacturières complexes dont le QL est de beaucoup inférieur à 1. Ainsi, comme on pouvait s'y attendre, il y a surabondance d'emplois dans le secteur des industries manufacturières traditionnelles dans les RRPV comparativement au taux d'emploi dans ce secteur pour l'ensemble du Canada. Pour sa part, le secteur des industries manufacturières complexes est loin d'être autosuffisant, mais il a connu une croissance au cours des cinq dernières années, ce qui est très prometteur.

Figure 15





En général, les RRPV ne sont pas autosuffisantes en ce qui a trait à tous les secteurs des industries des **services**. Fait intéressant, nous notons que la plupart des secteurs des industries des services ont fait un pas vers l'autosuffisance, particulièrement au cours de la deuxième période. Seul le secteur des **services de production**, qui est le moins bien développé dans les RRPV, mais qui est peut-être le plus important en ce qui concerne une éventuelle croissance, est demeuré assez constant pendant la deuxième période.

## Sommaire

Entre 1987 et 1994 et entre 1995 et 1999, le nombre d'emplois dans les régions rurales du Canada (selon la définition des RRPV), s'est accru presque au même rythme que celui des régions urbaines. Dans l'ensemble, le taux de croissance de l'emploi dans les RRPV a été inférieur de moins de 2 points de pourcentage à celui des régions urbaines pour chacune des deux périodes.

Les RRPV ont attiré un total net de 166 000 nouveaux travailleurs au cours des huit premières années de cette étude, et de 203 000 nouveaux travailleurs au cours des cinq autres années.

Le secteur des services de distribution (comprenant 22 % de la population active des RRPV), le secteur des services sociaux (21 %), le secteur des industries primaires (15 %) et celui des industries manufacturières (15 %) constituaient les quatre principaux secteurs des industries dans les RRPV au Canada en 1999.

De 1987 à 1994 :

- les RRPV de Terre-Neuve, de la Saskatchewan et du Nouveau-Brunswick ont perdu des emplois, alors que les régions urbaines ont connu des gains au chapitre de l'emploi;
- les RRPV de l'Ontario, du Québec et de la Colombie-Britannique ont connu une augmentation du nombre d'emplois, mais à un rythme moindre que celui des régions urbaines;
- les RRPV de la Nouvelle-Écosse, de l'Île-du-Prince-Édouard et de l'Alberta ont réalisé des gains proportionnels au chapitre de l'emploi supérieurs à ceux des régions urbaines.

De 1995 à 1999 :

- les RRPV de toutes les provinces ont réalisé des gains au chapitre de l'emploi, sauf celles de la Colombie-Britannique;
- les RRPV de la Saskatchewan, du Québec, du Nouveau-Brunswick et de l'Alberta ont connu une augmentation du nombre d'emplois à un rythme moindre que celle des régions urbaines;
- les RRPV de l'Ontario, du Manitoba, de la Nouvelle-Écosse et de Terre-Neuve ont réalisé des gains proportionnels au chapitre de l'emploi supérieurs à ceux des régions urbaines.

En 1999, la situation de la population active à l'échelle nationale dans les RRPV était similaire dans la plupart des secteurs industriels quant à la proportion relative des emplois. Seuls deux secteurs se différenciaient, soit le secteur des industries primaires et celui des services de production.

À l'échelle nationale, le secteur des industries primaires a constamment perdu des emplois dans les RRPV, mais, toutes proportions gardées, à un rythme moindre que dans les régions urbaines.

De 1987 à 1994, le nombre d'emplois dans le secteur des industries manufacturières a diminué dans les RRPV et les régions urbaines, mais les pertes d'emplois proportionnelles dans les RRPV ont été inférieures à celles des régions urbaines. De 1995 à 1999, le nombre d'emplois dans le secteur des industries manufacturières s'est accru et les gains proportionnels d'emplois dans les RRPV ont été supérieurs à ceux des régions urbaines. Au cours de la deuxième période, le secteur des industries manufacturières a connu le taux de croissance de l'emploi le plus important dans les RRPV, créant ainsi 68 000 nouveaux emplois. Un peu plus de la moitié de ces gains ont été réalisés dans le secteur des industries manufacturières complexes.

Après un fléchissement de l'emploi dans le secteur des industries manufacturières traditionnelles dans la plupart des régions du Canada entre 1987 et 1994, ce secteur a connu une reprise de 1995 à 1999, particulièrement dans les provinces de l'Atlantique. Les gains d'emplois proportionnels étaient presque les mêmes pour les RRPV que pour les régions urbaines.

Le secteur des industries manufacturières complexes a aussi été grandement touché de 1987 à 1994, mais il a connu une meilleure reprise que le secteur des industries manufacturières traditionnelles. En outre, les gains proportionnels d'emplois ont été plus élevés dans les RRPV que dans les régions urbaines. Dans le secteur des industries manufacturières complexes, les RRPV de l'Ontario ont réalisé des gains proportionnels au chapitre de l'emploi supérieurs aux gains proportionnels d'emplois pour l'ensemble du secteur des industries manufacturières, alors qu'ils ont connu une augmentation de 49 %, soit près de 30 000 emplois dans les RRPV de 1995 à 1999.

En 1999, le secteur des services de production comptait la part d'emplois la plus faible dans les RRPV, bien en deçà de sa part dans les régions urbaines. Toutefois, ce secteur a enregistré les gains proportionnels d'emplois les plus élevés de 1987 à 1994 et s'est classé au deuxième rang de 1995 à 1999. Ces augmentations étaient principalement attribuables aux gains dans l'industrie des services aux entreprises et à ceux des services administratifs.

En 1999, le secteur des services sociaux constituait le deuxième secteur ayant le taux d'emploi le plus élevé au Canada, et pourtant, ses taux de croissance ont été les plus faibles de 1995 à 1999. Toutefois, les RRPV ont connu une augmentation proportionnelle plus élevée que les régions urbaines, en ce qui concerne l'éducation et les soins de santé et l'assistance sociale. Les emplois dans les administrations fédérales, provinciales, territoriales et locales ont diminué dans une proportion plus importante dans les RRPV que dans les régions urbaines, particulièrement dans le cas des administrations provinciales et fédérales. Cette constatation peut laisser croire que les services régionaux des administrations provinciales et fédérales dans les RRPV ont été déplacés vers les grands centres urbains, et que les industries des administrations locales n'ont pas comblé les pertes d'emplois encourues.

Le secteur des services de distribution, qui regroupe le plus grand nombre de travailleurs au Canada, est représenté dans les RRPV surtout par l'industrie du commerce de détail. Toutefois, pour les deux périodes visées, le plus fort taux de croissance a été enregistré à l'égard de l'industrie du transport et de l'entreposage. Pendant la deuxième période, le secteur des services de distribution a connu la deuxième plus forte augmentation des emplois dans les RRPV, étant ainsi responsable de près de 56 000 nouveaux emplois.

Le secteur des services personnels a enregistré une augmentation au cours des deux périodes, la meilleure étant, toutes proportions gardées, celle de 1995 à 1999. Cette hausse dépendait surtout de la vigueur des industries de l'hébergement et de la restauration ainsi que de celles des arts, des divertissements et des loisirs. L'expansion du tourisme rural en est la principale raison.

De 1995 à 1999, les RRPV de l'Ouest ont eu tendance à accroître le nombre d'emplois dans le secteur des services de production et celui des services personnels, alors que dans l'Est l'augmentation s'est répartie de façon plus équilibrée entre tous les secteurs, sauf pour ce qui est

du secteur des services sociaux qui a enregistré le gain le plus faible dans la plupart des provinces.

Les QL utilisés pour établir l'intensité relative démontrent que les RRPV sont autosuffisantes dans les industries manufacturières. Bien que le secteur des industries manufacturières complexes soit loin d'être autosuffisant dans les RRPV, l'intensité relative s'accroît. Aucun secteur des industries des services n'était autosuffisant dans les RRPV, mais chacun d'entre eux a vu sa situation s'améliorer, excepté le secteur important des services de production qui semble tout au mieux se maintenir.

## Références bibliographiques

BLAKELY, E. J, Planning local economic development : theory and practice, volume 168, Sage Publications, 1989.

COFFEY, W.J. et M. POLÈSE, « Locational Shift in Canadian Employment, 1971-1981: Decentralization v. Decongestion ». *The Canadian Geographer*. Automne, Vol. 32, n° 3, pages 248-256.

MENDELSON, Robert et Ray D. BOLLMAN. « Croissance démographique observée dans les régions rurales et les petites villes dans les années 90 », *Bulletin d'analyse, régions rurales et petites villes du Canada*, produit n° 21-006-XIF au catalogue de Statistique Canada, vol. 1 n° 1.

STATISTIQUE CANADA. *Guide de l'Enquête sur la population active*, produit n° 71-528-XIF au catalogue de Statistique Canada, Division de la statistique du travail, janvier 1997.

## Annexe 1 : Situation relative à l'emploi par industrie, Canada et provinces, 1987 à 1999

### CANADA

	1987	1988	1989	1990	1991	1992	1993	1994	*	1995	1996	1997	1998	1999
<b>INDUSTRIES</b>														
Biens	3,541.0	3,644.6	3,701.8	3,622.2	3,378.5	3,258.2	3,201.7	3,272.6		3,352.7	3,363.1	3,468.8	3,575.6	3,670.0
Industries primaires	770.1	764.7	760.3	752.5	750.6	725.1	721.0	723.8		718.2	718.0	716.8	722.9	677.9
Agriculture	476.9	460.8	452.2	446.8	454.1	444.0	450.6	442.0		424.6	425.4	417.8	428.1	410.3
Exploitation forestière	70.6	73.2	74.0	73.7	71.6	72.2	70.8	82.6		92.6	83.9	83.4	84.3	80.5
Pêche et chasse	35.0	38.6	37.5	38.6	40.9	35.6	36.3	35.2		29.0	30.4	30.6	30.7	30.8
Exploitation minière et extraction du pétrole et du gaz	187.7	192.1	196.7	193.4	184.1	173.3	163.4	164.0		172.0	178.3	185.0	179.6	156.3
Industries manufacturières	2,039.8	2,104.3	2,129.7	2,052.5	1,891.8	1,821.5	1,786.4	1,820.3		1,905.5	1,931.1	2,022.4	2,113.8	2,217.4
Traditionnelles (1)	903.3	938.0	958.8	905.9	826.3	808.7	813.8	826.5		853.2	863.2	873.4	937.6	956.0
Complexes (2)	1,136.5	1,166.4	1,170.9	1,146.7	1,065.5	1,012.8	972.6	993.8		1,052.3	1,068.0	1,149.1	1,176.2	1,261.4
Industrie de la construction	731.1	775.6	811.8	817.2	736.0	711.6	694.3	728.5		729.1	714.0	729.6	738.9	774.8
Services	8,779.6	9,065.7	9,284.6	9,461.7	9,472.2	9,501.8	9,655.8	9,839.2		10,004.2	10,099.5	10,305.6	10,564.8	10,861.1
Services de distribution (3)	3,066.5	3,161.2	3,201.9	3,199.4	3,146.6	3,098.7	3,101.0	3,177.8		3,232.1	3,246.8	3,299.3	3,367.5	3,481.4
Services de production (4)	1,470.7	1,570.1	1,637.2	1,689.8	1,719.4	1,706.4	1,752.0	1,793.5		1,876.8	1,950.6	2,042.7	2,132.4	2,221.5
Services personnels (5)	1,536.2	1,539.7	1,584.1	1,608.8	1,586.4	1,616.9	1,672.3	1,730.3		1,748.7	1,789.9	1,863.7	1,922.4	1,957.1
Services sociaux (6)	2,706.2	2,794.8	2,861.5	2,963.7	3,019.7	3,079.7	3,130.4	3,137.5		3,146.6	3,112.2	3,100.0	3,142.5	3,201.2
<b>Total</b>	<b>12,320.7</b>	<b>12,710.3</b>	<b>12,986.4</b>	<b>13,084.0</b>	<b>12,850.7</b>	<b>12,760.0</b>	<b>12,857.5</b>	<b>13,111.7</b>		<b>13,356.9</b>	<b>13,462.6</b>	<b>13,774.4</b>	<b>14,140.4</b>	<b>14,531.2</b>

	1987	1988	1989	1990	1991	1992	1993	1994	*	1995	1996	1997	1998	1999
<b>INDUSTRIES</b>														
Biens	1,141.3	1,174.1	1,168.3	1,149.3	1,106.4	1,091.2	1,094.9	1,094.8		985.4	979.2	1,006.4	1,015.5	1,044.7
Industries primaires	539.2	537.6	525.3	522.7	528.7	515.0	517.8	515.8		450.2	444.0	448.1	442.8	434.1
Agriculture	373.7	358.6	349.7	352.5	360.0	361.4	368.0	356.1		308.7	311.9	313.4	309.9	301.4
Exploitation forestière	48.2	52.1	48.7	46.5	46.1	46.6	45.0	56.1		55.5	48.7	50.1	47.7	51.1
Pêche et chasse	27.8	31.7	30.5	30.3	32.5	28.5	28.6	27.9		22.3	23.8	22.7	24.1	24.2
Exploitation minière et extraction du pétrole et du gaz	89.5	95.2	96.4	93.3	90.1	78.4	76.3	75.7		63.8	59.7	62.0	61.2	57.4
Industries manufacturières	414.0	435.9	437.5	424.3	388.9	381.9	389.7	388.1		362.5	368.0	390.3	404.2	430.8
Traditionnelles (1)	257.8	271.7	273.1	258.0	236.5	231.8	243.4	239.4		227.6	232.0	242.9	246.8	253.8
Complexes (2)	156.2	164.2	164.4	166.3	152.4	150.1	146.3	148.8		134.9	136.0	147.5	157.4	177.0
Industrie de la construction	188.0	200.5	205.5	202.4	188.8	194.3	187.3	190.8		172.7	167.2	167.9	168.6	179.7
Services	1,669.1	1,734.0	1,758.0	1,795.3	1,822.2	1,841.6	1,883.2	1,880.8		1,633.7	1,624.4	1,658.1	1,714.9	1,776.9
Services de distribution (3)	596.2	622.4	615.9	635.5	635.9	629.3	646.7	647.2		547.5	556.3	554.0	574.8	603.2
Services de production (4)	170.9	188.9	196.5	200.4	212.3	224.0	227.2	226.6		203.4	206.8	211.2	224.8	227.4
Services personnels (5)	339.9	333.6	356.3	362.5	360.4	356.0	364.8	377.2		329.1	326.4	347.8	361.5	376.1
Services sociaux (6)	562.1	589.1	589.2	596.9	613.5	632.2	644.5	629.9		553.8	534.9	545.1	553.8	570.3
<b>Total - Régions rurales et petites villes</b>	<b>2,810.3</b>	<b>2,908.0</b>	<b>2,926.3</b>	<b>2,944.6</b>	<b>2,928.6</b>	<b>2,932.8</b>	<b>2,978.0</b>	<b>2,975.6</b>		<b>2,619.2</b>	<b>2,603.6</b>	<b>2,664.5</b>	<b>2,730.4</b>	<b>2,821.6</b>

	1987	1988	1989	1990	1991	1992	1993	1994	*	1995	1996	1997	1998	1999
<b>INDUSTRIES</b>														
Biens	2,399.8	2,470.5	2,533.5	2,472.9	2,272.1	2,167.0	2,106.8	2,177.8		2,367.3	2,383.9	2,462.5	2,560.0	2,625.4
Industries primaires	230.9	227.0	235.0	229.8	221.9	210.2	203.2	208.0		267.9	274.0	268.7	280.1	243.7
Agriculture	103.2	102.1	102.4	94.3	94.1	82.7	82.6	85.9		115.9	113.6	104.4	118.3	108.9
Exploitation forestière	22.4	21.1	25.3	27.2	25.5	25.6	25.8	26.5		37.1	36.1	33.3	36.7	29.3
Pêche et chasse	7.1	6.9	7.0	8.3	8.4	7.1	7.8	7.3		6.7	6.6	7.9	6.6	6.6
Exploitation minière et extraction du pétrole et du gaz	98.2	96.9	100.3	100.1	93.9	94.8	87.0	88.3		108.2	118.6	123.0	118.5	98.9
Industries manufacturières	1,625.8	1,668.4	1,692.2	1,628.3	1,502.9	1,439.6	1,396.7	1,432.2		1,543.0	1,563.1	1,632.1	1,709.6	1,786.6
Traditionnelles (1)	645.5	666.2	685.7	647.9	589.9	576.9	570.5	587.1		625.5	631.2	630.5	690.8	702.2
Complexes (2)	980.3	1,002.2	1,006.5	980.4	913.1	862.7	826.2	845.1		917.4	932.0	1,001.6	1,018.8	1,084.4
Industrie de la construction	543.1	575.1	606.3	614.8	547.3	517.3	506.9	537.7		556.4	546.8	561.7	570.3	595.1
Services	7,110.6	7,331.7	7,526.7	7,666.5	7,650.0	7,660.1	7,772.6	7,958.3		8,370.5	8,475.1	8,647.5	8,849.9	9,084.2
Services de distribution (3)	2,470.3	2,538.8	2,586.0	2,563.9	2,510.7	2,469.4	2,454.4	2,530.7		2,684.6	2,690.5	2,745.3	2,792.7	2,878.2
Services de production (4)	1,299.8	1,381.1	1,440.7	1,489.4	1,507.1	1,482.4	1,524.9	1,566.9		1,673.4	1,743.8	1,831.4	1,907.5	1,994.1
Services personnels (5)	1,196.3	1,206.1	1,227.7	1,246.3	1,226.1	1,260.9	1,307.5	1,353.1		1,419.6	1,463.5	1,515.9	1,560.9	1,581.0
Services sociaux (6)	2,144.1	2,205.7	2,272.3	2,366.8	2,406.2	2,447.5	2,485.9	2,507.6		2,592.8	2,577.3	2,554.9	2,588.8	2,630.9
<b>Total - Régions urbaines</b>	<b>9,510.4</b>	<b>9,802.2</b>	<b>10,060.1</b>	<b>10,139.4</b>	<b>9,922.1</b>	<b>9,827.2</b>	<b>9,879.4</b>	<b>10,136.1</b>		<b>10,737.8</b>	<b>10,859.0</b>	<b>11,109.9</b>	<b>11,409.9</b>	<b>11,709.6</b>

**SOURCE** : Enquête sur la population active, 1987 à 1999.

#### NOTES :

- (1) Le secteur des industries manufacturières traditionnelles comprend les aliments, les boissons et les produits du tabac, les usines de textile, les usines de produits textiles, les vêtements, le cuir, le bois, le papier, le plastique et le caoutchouc, les meubles et produits connexes.
- (2) Le secteur des industries manufacturières complexes comprend l'impression, le pétrole et le charbon, les produits chimiques, les produits minéraux non métalliques, les métaux de première transformation, les produits métalliques, les machines, les produits informatiques et électroniques, le matériel électrique, le matériel de transport et les autres activités de fabrication.
- (3) Le secteur des services de distribution comprend les services publics, le commerce de gros, le commerce de détail, le transport et l'entreposage, l'information et les industries culturelles.
- (4) Le secteur des services de production comprend les finances et les assurances, les biens réels, la location et la location à bail de machines et de matériel commerciaux et industriels, les bailleurs de biens incorporels non financiers et la gestion d'entreprise, les services professionnels, scientifiques et techniques, les services administratifs et de soutien, la gestion des déchets et les services d'assainissement.
- (5) Le secteur des services personnels comprend les arts, les divertissements et les loisirs, l'hébergement et la restauration, d'autres services (p. ex. la réparation automobile, les services de nettoyage à sec, la coiffure); la location et la location à bail de matériel routier et les centres de location d'articles divers, la location de biens de consommation.
- (6) Le secteur des services sociaux comprend l'éducation, les soins de santé et l'assistance sociale, de même que les administrations publiques.

Coefficient de variation applicable aux estimations des moyennes annuelles pour le Canada (Note : Les estimations sont en milliers d'emplois.)

1%	2.5%	5%	7.5%	10%	15%	20%	25%	30%
444.1	123.8	52.6	29.9	19.6	9.4	6.1	4.4	3.3

# TERRE-NEUVE

	1987	1988	1989	1990	1991	1992	1993	1994	*	1995	1996	1997	1998	1999
<b>INDUSTRIES</b>														
Biens	52.0	54.8	55.2	50.8	49.2	43.6	42.3	41.8		40.9	38.8	41.0	42.3	45.8
<b>Industries primaires</b>	19.4	19.3	18.5	18.1	17.7	16.3	16.3	17.3		17.5	16.0	16.4	16.6	16.2
Agriculture	1.3	1.3	2.1	1.2	1.4	1.6	1.3	1.2		1.4	1.3	1.1	0.9	1.1
Exploitation forestière	1.7	1.6	1.7	1.8	1.3	1.6	1.3	1.7		2.0	1.2	1.6	1.7	1.9
Pêche et chasse	12.7	12.1	9.7	10.4	11.1	9.1	10.2	10.4		8.3	8.7	8.5	9.6	8.7
Exploitation minière et extraction du pétrole et du gaz	3.7	4.3	5.0	4.6	3.9	3.9	3.5	4.0		5.7	4.9	5.3	4.3	4.5
<b>Industries manufacturières</b>	20.3	23.2	24.2	21.1	19.1	15.9	15.9	13.1		11.7	13.0	15.7	16.1	18.1
Traditionnelles (1)	17.3	19.7	20.5	17.5	15.5	13.3	13.1	9.5		8.9	10.1	11.5	11.8	13.9
Complexes (2)	2.9	3.5	3.7	3.6	3.5	2.6	2.8	3.6		2.9	2.9	4.2	4.3	4.2
<b>Industrie de la construction</b>	12.3	12.4	12.5	11.6	12.4	11.4	10.1	11.4		11.7	9.8	8.9	9.6	11.6
<b>Services</b>	137.4	144.2	151.0	156.6	155.5	149.9	149.6	150.4		153.4	148.2	148.3	152.0	159.1
Services de distribution (3)	47.5	50.5	54.8	55.7	53.1	50.8	51.3	51.6		50.4	50.1	50.0	50.0	51.8
Services de production (4)	13.5	15.4	16.2	16.2	15.7	15.6	15.6	14.8		16.2	14.7	14.9	15.8	17.3
Services personnels (5)	21.6	23.1	23.4	24.1	24.1	22.7	23.0	22.5		23.4	22.5	22.4	25.5	26.6
Services sociaux (6)	54.8	55.3	56.6	60.7	62.6	60.7	59.7	61.5		63.3	61.0	60.9	60.7	63.4
<b>Total</b>	189.3	199.0	206.2	207.4	204.6	193.5	191.9	192.2		194.3	187.0	189.3	194.2	204.9

	1987	1988	1989	1990	1991	1992	1993	1994	*	1995	1996	1997	1998	1999
<b>INDUSTRIES</b>														
Biens	38.3	39.9	38.6	35.7	34.3	29.4	29.7	28.1		27.0	26.8	26.5	27.3	30.2
<b>Industries primaires</b>	15.7	15.1	14.1	13.5	13.2	11.6	12.3	13.1		12.5	12.2	11.5	11.9	11.4
Agriculture	1.0	0.7	1.6	0.9	1.0	0.6	0.7	0.6		0.9	0.9	0.6	0.6	0.7
Exploitation forestière	1.5	1.4	1.7	1.7	1.2	1.4	1.1	1.5		1.7	1.1	1.5	1.4	1.8
Pêche et chasse	12.1	11.6	9.2	9.7	10.5	8.9	9.8	10.0		7.9	8.1	7.8	8.9	8.1
Exploitation minière et extraction du pétrole et du gaz	1.1	1.3	1.6	1.3	0.5	0.6	0.7	1.0		1.9	2.1	1.5	0.9	0.7
<b>Industries manufacturières</b>	15.0	16.9	17.3	15.0	14.0	11.3	11.1	8.2		7.8	8.4	10.1	10.4	12.8
Traditionnelles (1)	13.4	14.6	15.0	12.7	12.0	9.8	9.7	6.3		5.8	6.8	7.7	7.9	10.2
Complexes (2)	1.6	2.3	2.3	2.2	2.0	1.5	1.4	1.9		2.0	1.7	2.3	2.5	2.5
<b>Industrie de la construction</b>	7.7	7.9	7.2	7.3	7.2	6.6	6.3	6.8		6.7	6.2	5.0	5.0	6.1
<b>Services</b>	58.3	61.0	66.0	65.4	64.3	64.1	61.1	61.4		63.7	58.2	57.8	60.1	66.4
Services de distribution (3)	20.3	22.6	25.3	24.5	23.0	23.8	23.6	21.8		21.7	21.3	20.1	20.5	23.6
Services de production (4)	3.5	4.2	3.9	4.6	4.4	4.7	4.5	4.4		4.5	4.1	4.0	4.1	4.5
Services personnels (5)	10.9	11.0	12.0	11.6	11.4	10.7	10.2	10.0		10.7	9.9	9.9	10.6	12.2
Services sociaux (6)	23.6	23.2	24.9	24.7	25.4	24.9	22.7	25.3		26.8	22.9	23.8	24.8	26.1
<b>Total - Régions rurales et petites villes</b>	96.7	100.9	104.6	101.2	98.6	93.5	90.8	89.5		90.7	85.0	84.4	87.4	96.6

	1987	1988	1989	1990	1991	1992	1993	1994	*	1995	1996	1997	1998	1999
<b>INDUSTRIES</b>														
Biens	13.6	14.9	16.7	15.0	14.8	14.2	12.6	13.8		13.9	12.1	14.4	15.0	15.6
<b>Industries primaires</b>	3.7	4.2	4.4	4.5	4.5	4.7	4.0	4.2		4.9	3.9	5.0	4.7	4.8
Agriculture	0.0	0.5	0.0	0.0	0.0	1.0	0.6	0.6		0.5	0.0	0.5	0.0	0.0
Exploitation forestière	0.0	0.0	0.0	0.0	0.0	0.0	0.0	0.0		0.0	0.0	0.0	0.0	0.0
Pêche et chasse	0.5	0.5	0.5	0.7	0.6	0.0	0.5	0.5		0.0	0.5	0.6	0.7	0.6
Exploitation minière et extraction du pétrole et du gaz	2.6	3.0	3.4	3.4	3.4	3.3	2.9	2.9		3.8	2.8	3.8	3.4	3.7
<b>Industries manufacturières</b>	5.3	6.3	6.9	6.1	5.1	4.6	4.8	4.9		4.0	4.6	5.6	5.7	5.3
Traditionnelles (1)	4.0	5.2	5.4	4.7	3.5	3.6	3.4	3.2		3.1	3.4	3.8	4.0	3.6
Complexes (2)	1.3	1.2	1.5	1.4	1.6	1.1	1.4	1.7		0.9	1.2	1.8	1.7	1.6
<b>Industrie de la construction</b>	4.6	4.4	5.3	4.3	5.2	4.9	3.8	4.6		5.1	3.6	3.8	4.6	5.5
<b>Services</b>	79.1	83.2	85.0	91.2	91.2	85.8	88.5	89.0		89.7	90.0	90.4	91.9	92.7
Services de distribution (3)	27.2	27.8	29.5	31.1	30.1	27.0	27.6	29.8		28.8	28.8	29.9	29.5	28.2
Services de production (4)	10.0	11.2	12.4	11.6	11.3	10.9	11.1	10.5		11.7	10.5	11.0	11.7	12.8
Services personnels (5)	10.6	12.1	11.4	12.4	12.6	12.0	12.8	12.5		12.7	12.6	12.5	14.9	14.4
Services sociaux (6)	31.2	32.1	31.7	36.0	37.2	35.9	37.0	36.2		36.5	38.0	37.1	35.8	37.2
<b>Total - Régions urbaines</b>	92.7	98.1	101.6	106.2	106.0	100.0	101.1	102.7		103.6	102.0	104.9	106.8	108.3

**SOURCE** : Enquête sur la population active, 1987 à 1999.

**NOTES :**

- (1) Le secteur des industries manufacturières traditionnelles comprend les aliments, les boissons et les produits du tabac, les usines de textile, les usines de produits textiles, les vêtements, le cuir, le bois, le papier, le plastique et le caoutchouc, les meubles et produits connexes.
- (2) Le secteur des industries manufacturières complexes comprend l'impression, le pétrole et le charbon, les produits chimiques, les produits minéraux non métalliques, les métaux de première transformation, les produits métalliques, les machines, les produits informatiques et électroniques, le matériel électrique, le matériel de transport et les autres activités de fabrication.
- (3) Le secteur des services de distribution comprend les services publics, le commerce de gros, le commerce de détail, le transport et l'entreposage, l'information et les industries culturelles.
- (4) Le secteur des services de production comprend les finances et les assurances, les biens réels, la location et la location à bail de machines et de matériel commerciaux et industriels, les bailleurs de biens incorporels non financiers et la gestion d'entreprise, les services professionnels, scientifiques et techniques, les services administratifs et de soutien, la gestion des déchets et les services d'assainissement.
- (5) Le secteur des services personnels comprend les arts, les divertissements et les loisirs, l'hébergement et la restauration, d'autres services (p. ex. la réparation automobile, les services de nettoyage à sec, la coiffure); la location et la location à bail de matériel routier et les centres de location d'articles divers, la location de biens de consommation.
- (6) Le secteur des services sociaux comprend l'éducation, les soins de santé et l'assistance sociale, de même que les administrations publiques.

**Coefficient de variation applicable aux estimations de moyennes annuelles pour Terre-Neuve (Note : Les estimations sont en milliers d'emplois.)**

1%	2.5%	5%	7.5%	10%	15%	20%	25%	30%
103.7	26.1	10.3	5.6	3.6	1.6	1.0	0.7	0.5

# ÎLE-DU-PRINCE-ÉDOUARD

	1987	1988	1989	1990	1991	1992	1993	1994	*	1995	1996	1997	1998	1999
<b>INDUSTRIES</b>														
Biens	16.2	17.3	16.7	16.6	15.9	15.3	14.3	15.3		15.9	16.8	16.7	16.8	16.7
Industries primaires	8.5	8.9	8.5	8.0	7.7	7.5	7.2	7.2		6.9	6.9	6.9	7.4	6.6
Agriculture	6.0	6.0	5.7	5.4	5.2	4.5	4.1	3.9		4.0	4.3	4.3	4.3	4.0
Exploitation forestière	0.0	0.2	0.2	0.3	0.0	0.2	0.3	0.3		0.3	0.3	0.3	0.2	0.2
Pêche et chasse	2.3	2.5	2.3	2.2	2.3	2.7	2.7	2.8		2.6	2.2	2.1	2.7	2.3
Exploitation minière et extraction du pétrole et du gaz	0.0	0.0	0.2	0.2	0.0	0.0	0.2	0.0		0.0	0.0	0.2	0.2	0.0
Industries manufacturières	3.9	4.4	4.1	4.6	4.3	4.3	3.7	4.3		4.6	5.1	5.4	5.5	6.2
Traditionnelles (1)	3.0	3.4	3.2	3.6	3.1	3.3	2.8	3.3		3.3	3.7	3.8	3.6	4.5
Complexes (2)	0.9	1.1	1.0	1.0	1.2	1.0	1.0	0.9		1.3	1.4	1.5	1.9	1.7
Industrie de la construction	3.8	4.0	4.1	3.9	3.9	3.6	3.3	3.9		4.3	4.8	4.5	3.9	3.9
<b>Services</b>	37.0	37.2	38.2	38.2	37.5	38.2	40.1	40.1		41.4	42.1	42.5	43.6	44.6
Services de distribution (3)	12.1	12.2	12.6	12.2	11.7	11.5	12.0	12.0		12.5	12.7	12.1	12.9	13.0
Services de production (4)	3.8	3.9	3.8	3.8	4.1	4.2	4.4	4.2		4.5	4.8	4.8	5.1	5.4
Services personnels (5)	7.2	7.3	7.8	8.4	7.8	7.8	8.9	9.0		8.5	8.6	9.3	9.1	8.9
Services sociaux (6)	14.0	13.9	13.9	13.8	13.8	14.8	14.8	15.0		15.8	16.1	16.3	16.5	17.3
<b>Total</b>	53.2	54.6	54.9	54.8	53.3	53.5	54.4	55.4		57.3	58.9	59.2	60.4	61.3

	1987	1988	1989	1990	1991	1992	1993	1994	*	1995	1996	1997	1998	1999
<b>INDUSTRIES</b>														
Biens	10.7	11.6	11.4	11.4	11.2	11.4	10.4	10.7		10.4	10.6	10.7	10.7	10.1
Industries primaires	6.8	7.4	7.1	6.7	6.4	6.3	6.1	6.2		5.8	5.6	5.6	5.9	5.1
Agriculture	4.6	4.8	4.6	4.3	4.1	3.7	3.3	3.2		3.1	3.3	3.3	3.1	2.9
Exploitation forestière	0.0	0.0	0.2	0.2	0.0	0.2	0.2	0.2		0.2	0.3	0.3	0.2	0.2
Pêche et chasse	2.1	2.3	2.1	2.1	2.1	2.4	2.4	2.7		2.3	1.9	1.9	2.5	1.9
Exploitation minière et extraction du pétrole et du gaz	0.0	0.0	0.0	0.0	0.0	0.0	0.0	0.0		0.0	0.0	0.2	0.2	0.0
Industries manufacturières	2.0	2.2	2.1	2.7	2.7	3.0	2.4	2.4		2.6	2.7	2.7	2.7	3.2
Traditionnelles (1)	1.7	1.9	1.8	2.3	2.1	2.4	1.9	2.0		2.0	2.1	2.2	2.0	2.5
Complexes (2)	0.3	0.3	0.3	0.4	0.5	0.5	0.5	0.4		0.6	0.6	0.5	0.7	0.7
Industrie de la construction	1.9	2.0	2.2	2.0	2.2	2.1	2.0	2.1		2.1	2.4	2.4	2.1	1.8
<b>Services</b>	12.7	12.5	13.1	13.2	14.2	14.5	14.7	14.6		14.5	14.1	13.7	14.7	14.8
Services de distribution (3)	4.3	4.4	4.5	4.4	4.7	4.2	4.7	4.8		4.6	4.5	4.0	4.5	4.8
Services de production (4)	1.2	1.2	1.3	1.2	1.2	1.5	1.3	1.3		1.6	1.3	1.5	1.5	1.5
Services personnels (5)	2.3	2.4	2.5	3.1	3.0	3.1	3.7	3.4		3.0	3.1	3.4	3.3	3.4
Services sociaux (6)	4.9	4.5	4.8	4.5	5.3	5.7	5.0	5.1		5.3	5.2	4.7	5.4	5.2
<b>Total - Régions rurales et petites villes</b>	23.4	24.2	24.5	24.5	25.4	25.9	25.1	25.4		24.9	24.7	24.4	25.4	24.9

	1987	1988	1989	1990	1991	1992	1993	1994	*	1995	1996	1997	1998	1999
<b>INDUSTRIES</b>														
Biens	5.5	5.7	5.3	5.2	4.7	3.9	3.9	4.6		5.5	6.2	6.0	6.1	6.6
Industries primaires	1.7	1.5	1.4	1.3	1.4	1.1	1.2	1.0		1.2	1.3	1.2	1.5	1.5
Agriculture	1.4	1.2	1.1	1.1	1.1	0.8	0.8	0.7		0.9	1.0	1.0	1.2	1.1
Exploitation forestière	0.0	0.0	0.0	0.0	0.0	0.0	0.0	0.0		0.0	0.0	0.0	0.0	0.0
Pêche et chasse	0.2	0.2	0.0	0.0	0.2	0.3	0.2	0.0		0.2	0.2	0.0	0.2	0.3
Exploitation minière et extraction du pétrole et du gaz	0.0	0.0	0.0	0.0	0.0	0.0	0.0	0.0		0.0	0.0	0.0	0.0	0.0
Industries manufacturières	2.0	2.2	2.0	1.9	1.6	1.3	1.4	1.8		2.1	2.4	2.7	2.8	3.0
Traditionnelles (1)	1.4	1.5	1.3	1.3	1.0	0.9	0.9	1.3		1.3	1.6	1.7	1.6	2.0
Complexes (2)	0.6	0.7	0.7	0.6	0.6	0.4	0.5	0.5		0.8	0.8	1.0	1.2	1.0
Industrie de la construction	1.9	2.0	1.9	1.9	1.7	1.5	1.3	1.8		2.3	2.4	2.1	1.8	2.1
<b>Services</b>	24.3	24.7	25.1	25.0	23.3	23.7	25.4	25.5		26.9	28.0	28.8	28.9	29.8
Services de distribution (3)	7.7	7.8	8.1	7.8	7.1	7.3	7.3	7.2		7.9	8.2	8.0	8.4	8.2
Services de production (4)	2.6	2.7	2.5	2.6	2.9	2.7	3.1	2.9		3.0	3.5	3.3	3.6	4.0
Services personnels (5)	4.9	4.9	5.4	5.3	4.8	4.6	5.1	5.5		5.5	5.5	5.9	5.8	5.5
Services sociaux (6)	9.0	9.3	9.1	9.3	8.5	9.1	9.9	9.9		10.5	10.9	11.6	11.1	12.1
<b>Total - Régions urbaines</b>	29.8	30.4	30.4	30.2	28.0	27.6	29.3	30.1		32.4	34.2	34.8	35.0	36.4

**SOURCE** : Enquête sur la population active, 1987 à 1999.

**NOTES :**

- (1) Le secteur des industries manufacturières traditionnelles comprend les aliments, les boissons et les produits du tabac, les usines de textile, les usines de produits textiles, les vêtements, le cuir, le bois, le papier, le plastique et le caoutchouc, les meubles et produits connexes.
- (2) Le secteur des industries manufacturières complexes comprend l'impression, le pétrole et le charbon, les produits chimiques, les produits minéraux non métalliques, les métaux de première transformation, les produits métalliques, les machines, les produits informatiques et électroniques, le matériel électrique, le matériel de transport et les autres activités de fabrication.
- (3) Le secteur des services de distribution comprend les services publics, le commerce de gros, le commerce de détail, le transport et l'entreposage, l'information et les industries culturelles.
- (4) Le secteur des services de production comprend les finances et les assurances, les biens réels, la location et la location à bail de machines et de matériel commerciaux et industriels, les bailleurs de biens incorporels non financiers et la gestion d'entreprise, les services professionnels, scientifiques et techniques, les services administratifs et de soutien, la gestion des déchets et les services d'assainissement.
- (5) Le secteur des services personnels comprend les arts, les divertissements et les loisirs, l'hébergement et la restauration, d'autres services (p. ex. la réparation automobile, les services de nettoyage à sec, la coiffure); la location et la location à bail de matériel routier et les centres de location d'articles divers, la location de biens de consommation.
- (6) Le secteur des services sociaux comprend l'éducation, les soins de santé et l'assistance sociale, de même que les administrations publiques.

Coefficient de variation applicable aux estimations des moyennes annuelles pour l'Île-du-Prince-Édouard (Note : Les estimations sont en milliers d'emplois.)

1%	2.5%	5%	7.5%	10%	15%	20%	25%	30%
24.3	6.8	2.9	1.7	1.1	0.5	0.3	0.2	0.2



# NOUVELLE-ÉCOSSE

	1987	1988	1989	1990	1991	1992	1993	1994	*	1995	1996	1997	1998	1999
<b>INDUSTRIES</b>														
Biens	93.4	100.6	97.6	95.0	90.0	84.4	78.6	77.6		82.3	78.9	81.5	86.2	88.7
Industries primaires	25.9	26.9	23.5	25.4	25.6	24.8	22.2	21.3		21.3	21.7	22.5	22.9	21.9
Agriculture	8.1	7.8	6.7	7.4	7.1	7.7	6.3	6.6		6.7	7.0	7.3	6.9	6.9
Exploitation forestière	3.9	3.5	2.4	2.7	3.2	3.6	4.1	3.9		3.6	4.3	3.7	4.1	3.6
Pêche et chasse	7.8	9.1	10.0	9.3	9.8	8.9	8.0	7.6		6.8	7.0	7.2	6.9	7.5
Exploitation minière et extraction du pétrole et du gaz	6.1	6.4	4.5	6.0	5.5	4.6	3.8	3.3		4.2	3.5	4.4	5.0	3.9
Industries manufacturières	43.8	47.2	47.7	43.7	42.1	38.9	36.2	35.6		40.2	37.0	37.7	42.0	45.0
Traditionnelles (1)	31.1	34.5	32.6	30.7	28.8	25.7	23.6	23.9		25.9	23.9	24.4	28.4	29.5
Complexes (2)	12.7	12.8	15.1	13.0	13.2	13.2	12.6	11.7		14.3	13.2	13.3	13.6	15.5
Industrie de la construction	23.6	26.5	26.4	25.9	22.3	20.6	20.2	20.7		20.8	20.2	21.3	21.3	21.8
Services	264.7	272.7	284.5	291.6	291.1	286.0	289.3	295.7		294.8	299.2	302.8	312.7	320.0
Services de distribution (3)	94.8	95.4	100.5	104.7	102.4	97.1	92.0	95.0		94.7	96.4	95.8	98.3	103.2
Services de production (4)	34.5	36.0	38.5	38.6	40.3	40.7	41.7	43.5		44.1	46.1	48.0	50.7	53.0
Services personnels (5)	41.7	42.7	46.2	47.1	44.6	43.3	49.4	49.9		52.3	55.0	53.9	56.4	59.4
Services sociaux (6)	93.8	98.5	99.3	101.2	103.7	105.0	106.2	107.3		103.7	101.7	105.1	107.4	104.4
<b>Total</b>	<b>358.1</b>	<b>373.3</b>	<b>382.1</b>	<b>386.5</b>	<b>381.0</b>	<b>370.4</b>	<b>367.9</b>	<b>373.3</b>		<b>377.1</b>	<b>378.1</b>	<b>384.3</b>	<b>398.9</b>	<b>408.6</b>

	1987	1988	1989	1990	1991	1992	1993	1994	*	1995	1996	1997	1998	1999
<b>INDUSTRIES</b>														
Biens	46.5	52.1	48.7	46.7	44.2	45.2	43.4	44.8		44.6	44.0	46.3	48.4	51.5
Industries primaires	14.9	17.2	15.6	16.3	16.5	17.2	15.4	15.4		14.6	15.5	15.6	15.5	16.1
Agriculture	5.5	5.6	4.7	5.1	4.4	5.8	4.3	4.5		4.5	4.7	4.8	4.8	5.2
Exploitation forestière	2.2	1.9	1.5	1.5	1.9	2.6	3.2	3.3		2.9	3.2	2.5	3.1	2.9
Pêche et chasse	5.6	8.0	8.4	8.1	8.5	7.6	6.9	6.7		5.8	6.4	6.4	5.9	6.2
Exploitation minière et extraction du pétrole et du gaz	1.6	1.7	1.0	1.6	1.7	1.1	1.0	0.9		1.4	1.2	1.9	1.8	1.8
Industries manufacturières	22.0	24.0	22.5	19.8	18.4	17.8	19.2	20.1		20.7	20.1	21.3	23.6	26.1
Traditionnelles (1)	18.5	20.9	18.6	16.1	14.6	14.1	14.7	15.6		15.6	15.3	15.8	17.9	19.4
Complexes (2)	3.5	3.1	4.0	3.8	3.8	3.7	4.5	4.6		5.1	4.8	5.5	5.7	6.7
Industrie de la construction	9.6	10.9	10.6	10.6	9.3	10.1	8.8	9.2		9.2	8.4	9.4	9.3	9.4
Services	77.3	81.2	82.2	84.1	84.2	90.2	87.7	88.5		88.0	91.5	95.6	98.8	105.4
Services de distribution (3)	29.2	30.3	30.0	30.2	30.6	31.9	28.5	29.2		29.9	32.0	31.8	33.3	36.7
Services de production (4)	7.0	7.1	7.6	7.9	8.4	9.9	8.6	8.6		10.0	11.0	12.6	12.4	11.5
Services personnels (5)	14.2	13.4	15.1	16.1	14.5	15.0	16.7	16.2		17.8	18.9	19.0	19.6	21.4
Services sociaux (6)	26.9	30.4	29.5	29.9	30.7	33.3	34.0	34.5		30.3	29.6	32.3	33.4	35.8
<b>Total - Régions rurales et petites villes</b>	<b>123.7</b>	<b>133.2</b>	<b>130.9</b>	<b>130.8</b>	<b>128.4</b>	<b>135.3</b>	<b>131.1</b>	<b>133.2</b>		<b>132.6</b>	<b>135.5</b>	<b>141.9</b>	<b>147.2</b>	<b>156.9</b>

	1987	1988	1989	1990	1991	1992	1993	1994	*	1995	1996	1997	1998	1999
<b>INDUSTRIES</b>														
Biens	46.9	48.5	48.9	48.3	45.8	39.2	35.2	32.9		37.8	34.9	35.2	37.9	37.1
Industries primaires	11.1	9.7	8.0	9.2	9.1	7.6	6.8	5.9		6.7	6.2	7.0	7.3	5.8
Agriculture	2.7	2.2	2.0	2.2	2.7	1.9	2.0	2.1		2.1	2.3	2.4	2.1	1.6
Exploitation forestière	1.7	1.6	0.9	1.2	1.3	1.0	0.9	0.6		0.7	1.0	1.2	1.1	0.7
Pêche et chasse	2.2	1.2	1.5	1.3	1.3	1.3	1.1	0.8		1.0	0.6	0.8	1.0	1.3
Exploitation minière et extraction du pétrole et du gaz	4.5	4.7	3.6	4.4	3.8	3.4	2.8	2.4		2.8	2.2	2.5	3.2	2.1
Industries manufacturières	21.8	23.2	25.2	23.9	23.7	21.1	17.0	15.5		19.5	16.9	16.4	18.5	18.9
Traditionnelles (1)	12.6	13.6	14.0	14.7	14.2	11.6	8.9	8.4		10.3	8.5	8.5	10.5	10.1
Complexes (2)	9.2	9.6	11.2	9.2	9.5	9.5	8.1	7.1		9.2	8.4	7.8	7.9	8.8
Industrie de la construction	14.0	15.6	15.7	15.3	13.0	10.5	11.4	11.5		11.6	11.8	11.9	12.1	12.5
Services	187.5	191.5	202.3	207.5	206.9	195.8	201.6	207.2		206.8	207.7	207.1	213.9	214.6
Services de distribution (3)	65.6	65.1	70.5	74.5	71.9	65.1	63.6	65.8		64.8	64.4	64.0	65.0	66.6
Services de production (4)	27.6	28.9	30.9	30.7	32.0	30.8	33.1	34.8		34.0	35.1	35.4	38.2	41.5
Services personnels (5)	27.4	29.3	31.1	31.0	30.1	28.3	32.7	33.7		34.6	36.1	34.9	36.7	38.1
Services sociaux (6)	66.8	68.2	69.7	71.3	73.0	71.7	72.2	72.8		73.3	72.1	72.8	74.0	68.5
<b>Total - Régions urbaines</b>	<b>234.4</b>	<b>240.0</b>	<b>251.2</b>	<b>255.8</b>	<b>252.7</b>	<b>235.0</b>	<b>236.8</b>	<b>240.1</b>		<b>244.6</b>	<b>242.6</b>	<b>242.3</b>	<b>251.7</b>	<b>251.7</b>

**SOURCE** : Enquête sur la population active, 1987 à 1999.

**NOTES :**

- (1) Le secteur des industries manufacturières traditionnelles comprend les aliments, les boissons et les produits du tabac, les usines de textile, les usines de produits textiles, les vêtements, le cuir, le bois, le papier, le plastique et le caoutchouc, les meubles et produits connexes.
- (2) Le secteur des industries manufacturières complexes comprend l'impression, le pétrole et le charbon, les produits chimiques, les produits minéraux non métalliques, les métaux de première transformation, les produits métalliques, les machines, les produits informatiques et électroniques, le matériel électrique, le matériel de transport et les autres activités de fabrication.
- (3) Le secteur des services de distribution comprend les services publics, le commerce de gros, le commerce de détail, le transport et l'entreposage, l'information et les industries culturelles.
- (4) Le secteur des services de production comprend les finances et les assurances, les biens réels, la location et la location à bail de machines et de matériel commerciaux et industriels, les bailleurs de biens incorporels non financiers et la gestion d'entreprise, les services professionnels, scientifiques et techniques, les services administratifs et de soutien, la gestion des déchets et les services d'assainissement.
- (5) Le secteur des services personnels comprend les arts, les divertissements et les loisirs, l'hébergement et la restauration, d'autres services (p. ex. la réparation automobile, les services de nettoyage à sec, la coiffure); la location et la location à bail de matériel routier et les centres de location d'articles divers, la location de biens de consommation.
- (6) Le secteur des services sociaux comprend l'éducation, les soins de santé et l'assistance sociale, de même que les administrations publiques.

1%	2.5%	5%	7.5%	10%	15%	20%	25%	30%
106.0	29.1	12.2	6.9	4.5	2.1	1.4	1.0	0.7

# NOUVEAU-BRUNSWICK

	1987	1988	1989	1990	1991	1992	1993	1994	*	1995	1996	1997	1998	1999
<b>INDUSTRIES</b>														
Biens	72.4	77.7	76.4	76.3	71.5	71.5	72.2	69.9		74.3	72.1	74.5	75.8	76.6
Industries primaires	17.6	18.6	18.7	18.6	19.0	18.4	18.1	19.0		18.8	18.0	19.8	19.2	17.9
Agriculture	6.4	6.1	5.8	5.5	6.2	6.4	6.0	5.8		6.1	5.8	6.5	6.4	5.8
Exploitation forestière	4.9	6.2	5.4	4.8	3.8	3.3	3.4	4.1		5.4	4.7	6.3	5.4	5.2
Pêche et chasse	2.3	2.5	3.1	4.5	4.6	4.6	4.9	4.6		3.7	3.9	3.2	3.4	3.4
Exploitation minière et extraction du pétrole et du gaz	4.0	3.8	4.4	3.8	4.4	4.1	3.9	4.5		3.6	3.5	3.9	3.9	3.6
Industries manufacturières	37.2	40.1	37.8	37.4	33.2	34.4	36.1	34.2		37.3	35.6	36.0	36.7	39.3
Traditionnelles (1)	28.0	29.0	25.2	25.1	21.4	22.8	24.7	22.9		25.6	24.9	26.1	26.9	28.3
Complexes (2)	9.2	11.1	12.5	12.3	11.8	11.6	11.3	11.4		11.7	10.7	9.9	9.9	11.0
Industrie de la construction	17.6	19.0	20.0	20.3	19.4	18.6	18.1	16.6		18.3	18.5	18.7	19.8	19.3
Services	207.1	212.2	219.8	223.5	222.8	225.6	229.3	230.4		235.6	234.0	236.2	242.0	251.8
Services de distribution (3)	74.2	75.2	78.1	81.5	80.5	80.1	78.8	78.1		79.0	78.0	79.7	79.3	85.0
Services de production (4)	23.4	24.4	25.6	25.6	26.7	27.6	28.6	29.3		29.4	31.3	32.9	33.1	34.6
Services personnels (5)	35.6	36.8	38.2	39.1	37.5	37.4	38.7	42.4		43.9	43.5	42.6	44.8	48.1
Services sociaux (6)	73.9	75.9	77.9	77.4	78.0	80.6	83.2	80.5		83.2	81.3	80.9	84.9	84.1
<b>Total</b>	<b>279.5</b>	<b>290.0</b>	<b>296.3</b>	<b>299.8</b>	<b>294.3</b>	<b>297.1</b>	<b>301.5</b>	<b>300.2</b>		<b>309.9</b>	<b>306.2</b>	<b>310.7</b>	<b>317.8</b>	<b>328.4</b>

	1987	1988	1989	1990	1991	1992	1993	1994	*	1995	1996	1997	1998	1999
<b>INDUSTRIES</b>														
Biens	43.1	45.4	43.9	43.9	41.8	40.2	39.6	39.3		46.1	45.6	47.0	45.4	46.3
Industries primaires	13.5	13.9	14.4	14.0	14.8	14.5	13.4	14.8		14.7	14.2	15.1	14.6	14.1
Agriculture	5.4	4.6	4.9	4.5	5.0	5.3	4.7	4.7		5.1	4.9	5.6	5.1	4.9
Exploitation forestière	3.5	4.6	3.9	3.3	2.9	2.2	2.0	2.9		4.0	3.5	4.8	4.3	3.8
Pêche et chasse	2.1	2.3	2.9	4.1	4.3	4.5	4.7	4.5		3.4	3.6	2.6	3.1	3.1
Exploitation minière et extraction du pétrole et du gaz	2.5	2.4	2.8	2.0	2.6	2.5	2.0	2.7		2.2	2.2	2.0	2.2	2.3
Industries manufacturières	20.5	21.8	19.1	20.2	17.8	17.0	18.7	17.8		22.1	21.2	21.7	20.9	22.9
Traditionnelles (1)	17.5	18.3	15.3	16.0	13.4	13.8	15.1	14.7		17.4	16.4	17.4	16.8	18.4
Complexes (2)	3.0	3.5	3.7	4.2	4.3	3.2	3.7	3.1		4.7	4.8	4.3	4.1	4.5
Industrie de la construction	9.1	9.7	10.5	9.7	9.2	8.7	7.4	6.7		9.3	10.2	10.3	9.8	9.2
Services	72.1	77.1	81.6	80.9	78.9	72.2	69.8	71.7		86.2	86.9	88.1	90.8	92.8
Services de distribution (3)	24.9	27.3	27.8	28.0	28.0	26.6	23.1	24.1		28.1	27.9	29.2	28.7	31.5
Services de production (4)	6.0	7.7	7.4	6.8	7.6	7.0	6.5	7.8		8.5	9.3	9.0	9.6	9.3
Services personnels (5)	13.4	12.9	15.5	15.9	14.1	13.2	13.1	13.7		17.4	18.2	17.2	18.4	18.9
Services sociaux (6)	27.7	29.2	30.9	30.1	29.2	25.5	27.1	26.1		32.2	31.4	32.6	34.1	33.2
<b>Total - Régions rurales et petites villes</b>	<b>115.2</b>	<b>122.6</b>	<b>125.6</b>	<b>124.8</b>	<b>120.8</b>	<b>112.4</b>	<b>109.4</b>	<b>111.1</b>		<b>132.4</b>	<b>132.5</b>	<b>135.1</b>	<b>136.2</b>	<b>139.1</b>

	1987	1988	1989	1990	1991	1992	1993	1994	*	1995	1996	1997	1998	1999
<b>INDUSTRIES</b>														
Biens	29.3	32.3	32.5	32.4	29.6	31.3	32.6	30.6		28.2	26.5	27.5	30.4	30.3
Industries primaires	4.1	4.7	4.3	4.7	4.1	3.9	4.6	4.2		4.0	3.8	4.7	4.6	3.8
Agriculture	1.1	1.5	0.9	1.0	1.2	1.1	1.3	1.1		0.9	0.9	0.9	1.3	0.9
Exploitation forestière	1.4	1.6	1.5	1.5	0.9	1.0	1.4	1.2		1.4	1.2	1.4	1.2	1.3
Pêche et chasse	0.0	0.0	0.0	0.0	0.0	0.0	0.0	0.0		0.0	0.0	0.5	0.0	0.0
Exploitation minière et extraction du pétrole et du gaz	1.5	1.4	1.6	1.8	1.8	1.7	1.9	1.7		1.5	1.3	1.9	1.8	1.3
Industries manufacturières	16.7	18.3	18.7	17.2	15.4	17.4	17.3	16.5		15.2	14.4	14.3	15.8	16.4
Traditionnelles (1)	10.5	10.7	9.9	9.1	8.0	9.0	9.7	8.2		8.1	8.5	8.6	10.0	9.9
Complexes (2)	6.2	7.5	8.8	8.1	7.4	8.4	7.7	8.3		7.0	5.9	5.6	5.8	6.5
Industrie de la construction	8.5	9.4	9.5	10.5	10.1	10.0	10.6	9.9		9.0	8.3	8.5	10.0	10.1
Services	135.0	135.1	138.2	142.6	143.9	153.4	159.5	158.6		149.4	147.2	148.1	151.3	159.0
Services de distribution (3)	49.2	47.9	50.4	53.5	52.5	53.5	55.6	54.0		50.9	50.1	50.5	50.5	53.6
Services de production (4)	17.3	16.7	18.3	18.7	19.1	20.6	22.2	21.5		21.0	22.0	23.9	23.6	25.3
Services personnels (5)	22.2	23.9	22.7	23.1	23.5	24.2	25.6	28.7		26.5	25.2	25.4	26.4	29.3
Services sociaux (6)	46.2	46.6	46.9	47.3	48.8	55.1	56.1	54.4		51.0	49.9	48.3	50.8	50.8
<b>Total - Régions urbaines</b>	<b>164.3</b>	<b>167.4</b>	<b>170.7</b>	<b>175.0</b>	<b>173.5</b>	<b>184.7</b>	<b>192.1</b>	<b>189.2</b>		<b>177.6</b>	<b>173.7</b>	<b>175.6</b>	<b>181.6</b>	<b>189.3</b>

SOURCE : Enquête sur la population active, 1987 à 1999.

NOTES :

- (1) Le secteur des industries manufacturières traditionnelles comprend les aliments, les boissons et les produits du tabac, les usines de textile, les usines de produits textiles, les vêtements, le cuir, le bois, le papier, le plastique et le caoutchouc, les meubles et produits connexes.
- (2) Le secteur des industries manufacturières complexes comprend l'impression, le pétrole et le charbon, les produits chimiques, les produits minéraux non métalliques, les métaux de première transformation, les produits métalliques, les machines, les produits informatiques et électroniques, le matériel électrique, le matériel de transport et les autres activités de fabrication.
- (3) Le secteur des services de distribution comprend les services publics, le commerce de gros, le commerce de détail, le transport et l'entreposage, l'information et les industries culturelles.
- (4) Le secteur des services de production comprend les finances et les assurances, les biens réels, la location et la location à bail de machines et de matériel commerciaux et industriels, les bailleurs de biens incorporels non financiers et la gestion d'entreprise, les services professionnels, scientifiques et techniques, les services administratifs et de soutien, la gestion des déchets et les services d'assainissement.
- (5) Le secteur des services personnels comprend les arts, les divertissements et les loisirs, l'hébergement et la restauration, d'autres services (p. ex. la réparation automobile, les services de nettoyage à sec, la coiffure); la location et la location à bail de matériel routier et les centres de location d'articles divers, la location de biens de consommation.
- (6) Le secteur des services sociaux comprend l'éducation, les soins de santé et l'assistance sociale, de même que les administrations publiques.

Coefficient de variation applicable aux estimations des moyennes annuelles pour le Nouveau-Brunswick (Note : Les estimations sont en milliers d'emplois.)								
1%	2.5%	5%	7.5%	10%	15%	20%	25%	30%
80.8	21.9	9.1	5.1	3.3	1.6	1.0	0.7	0.5

# QUÉBEC

	1987	1988	1989	1990	1991	1992	1993	1994	*	1995	1996	1997	1998	1999
<b>INDUSTRIES</b>														
Biens	858.5	888.0	904.4	892.1	819.6	786.3	768.8	796.7		810.2	791.8	815.4	846.2	873.5
Industries primaires	123.9	119.1	114.8	115.2	112.5	104.3	102.8	117.2		114.5	107.9	104.5	114.3	100.2
Agriculture	83.0	76.2	68.1	67.1	67.1	63.2	65.7	74.1		68.1	66.5	62.8	68.5	62.6
Exploitation forestière	20.9	18.3	21.7	20.1	17.1	15.9	16.6	21.8		23.8	23.6	24.2	25.0	23.4
Pêche et chasse	0.0	2.9	2.7	2.4	4.6	3.0	2.5	1.8		1.6	1.6	0.0	1.7	2.4
Exploitation minière et extraction du pétrole et du gaz	18.6	21.8	22.3	25.6	23.7	22.1	18.0	19.5		20.9	16.3	16.2	19.1	11.8
Industries manufacturières	570.7	584.6	610.6	599.3	551.4	534.5	525.3	533.2		555.1	546.6	584.4	609.0	640.7
Traditionnelles (1)	298.4	308.8	321.2	301.3	272.8	282.0	268.0	283.9		288.8	283.7	295.6	319.0	327.0
Complexes (2)	272.3	275.8	289.4	298.0	278.6	252.5	257.3	249.2		266.3	262.9	288.8	290.1	313.7
Industrie de la construction	163.9	184.3	178.9	177.6	155.7	147.6	140.7	146.4		140.6	137.3	126.6	122.9	132.6
Services	2,157.0	2,192.6	2,219.3	2,249.3	2,262.0	2,255.2	2,271.1	2,303.9		2,337.4	2,354.1	2,379.7	2,435.3	2,483.9
Services de distribution (3)	745.3	759.4	763.4	762.0	769.6	745.5	721.2	743.7		756.1	761.9	762.9	784.0	799.5
Services de production (4)	334.5	352.2	353.6	356.1	369.9	365.2	377.1	383.9		409.9	427.2	436.8	457.4	464.7
Services personnels (5)	379.2	377.0	388.2	391.7	376.3	379.4	397.2	407.4		395.6	395.2	423.2	435.9	437.8
Services sociaux (6)	698.0	704.0	714.1	739.5	746.1	765.1	775.7	768.8		775.8	769.8	756.9	758.0	781.9
<b>Total</b>	<b>3,015.5</b>	<b>3,080.6</b>	<b>3,123.7</b>	<b>3,141.4</b>	<b>3,081.7</b>	<b>3,041.5</b>	<b>3,039.9</b>	<b>3,100.6</b>		<b>3,147.5</b>	<b>3,145.9</b>	<b>3,195.1</b>	<b>3,281.5</b>	<b>3,357.4</b>

	1987	1988	1989	1990	1991	1992	1993	1994	*	1995	1996	1997	1998	1999
<b>INDUSTRIES</b>														
Biens	264.9	271.0	263.3	249.9	243.2	234.0	237.2	244.3		243.7	236.7	250.4	251.3	254.9
Industries primaires	92.6	84.4	83.6	78.8	80.7	76.4	74.4	85.8		78.9	73.1	77.3	77.1	71.7
Agriculture	65.6	56.6	53.7	52.6	53.2	52.5	53.1	58.5		52.5	50.2	51.4	51.1	47.5
Exploitation forestière	15.8	15.3	15.5	13.0	11.4	11.2	11.6	16.4		17.3	16.2	18.9	17.6	17.9
Pêche et chasse	0.0	2.3	2.4	2.3	4.4	2.6	2.5	1.5		0.0	0.0	0.0	0.0	2.0
Exploitation minière et extraction du pétrole et du gaz	10.0	10.2	12.0	10.9	11.7	10.1	7.2	9.5		7.8	5.3	5.8	7.1	4.3
Industries manufacturières	131.1	138.3	134.2	130.9	124.0	121.9	126.4	120.4		129.9	131.8	141.7	144.3	148.3
Traditionnelles (1)	89.0	91.4	92.2	89.0	83.4	79.4	84.2	80.1		89.3	91.6	95.7	98.0	98.0
Complexes (2)	42.1	46.9	42.0	41.9	40.6	42.5	42.3	40.3		40.6	40.2	45.9	46.3	50.3
Industrie de la construction	41.2	48.3	45.5	40.2	38.6	35.7	36.4	38.1		34.9	31.8	31.4	30.0	34.8
Services	360.9	385.2	375.9	377.0	374.5	392.8	405.8	394.6		380.3	369.0	383.2	389.2	403.7
Services de distribution (3)	123.2	132.8	123.3	132.3	130.6	135.5	137.2	138.7		122.2	122.4	125.5	130.7	134.1
Services de production (4)	35.9	41.2	40.3	41.5	41.6	44.5	47.1	43.1		48.4	46.3	48.5	51.5	47.3
Services personnels (5)	83.1	81.0	87.2	84.5	82.8	78.6	84.6	86.8		82.4	82.6	87.9	90.1	92.6
Services sociaux (6)	118.7	130.1	125.1	118.7	119.5	134.0	136.9	126.0		127.3	117.8	121.4	117.0	129.7
<b>Total - Régions rurales et petites villes</b>	<b>625.8</b>	<b>656.2</b>	<b>639.2</b>	<b>626.9</b>	<b>617.8</b>	<b>626.8</b>	<b>643.0</b>	<b>638.9</b>		<b>624.0</b>	<b>605.7</b>	<b>633.6</b>	<b>640.6</b>	<b>658.6</b>

	1987	1988	1989	1990	1991	1992	1993	1994	*	1995	1996	1997	1998	1999
<b>INDUSTRIES</b>														
Biens	593.7	617.0	641.0	642.2	576.4	552.3	531.6	552.4		566.5	555.1	565.0	594.9	618.7
Industries primaires	31.2	34.7	31.2	36.4	31.8	27.9	28.4	31.3		35.6	34.8	27.1	37.2	28.5
Agriculture	17.3	19.6	14.4	14.5	13.9	10.7	12.6	15.6		15.6	16.2	11.4	17.5	15.1
Exploitation forestière	5.1	3.0	6.2	7.0	5.7	4.7	5.0	5.4		6.5	7.3	5.3	7.4	5.6
Pêche et chasse	0.0	0.0	0.0	0.0	0.0	0.0	0.0	0.0		0.0	0.0	0.0	0.0	0.0
Exploitation minière et extraction du pétrole et du gaz	8.6	11.5	10.4	14.7	12.0	12.0	10.8	10.0		13.1	11.0	10.3	12.0	7.5
Industries manufacturières	439.7	446.3	476.4	468.4	427.4	412.6	398.9	412.8		425.2	414.8	442.7	464.8	492.4
Traditionnelles (1)	209.4	217.4	229.0	212.3	189.5	202.6	183.8	203.9		199.5	192.1	199.9	221.0	229.0
Complexes (2)	230.2	228.8	247.4	256.1	238.0	209.9	215.0	209.0		225.7	222.7	242.8	243.8	263.4
Industrie de la construction	122.8	136.0	133.4	137.4	117.2	111.9	104.3	108.3		105.7	105.5	95.2	92.9	97.8
Services	1,796.1	1,807.4	1,843.4	1,872.3	1,887.5	1,862.4	1,865.3	1,909.3		1,957.0	1,985.1	1,996.5	2,046.1	2,080.2
Services de distribution (3)	622.0	626.6	640.1	629.6	639.0	610.0	584.0	605.1		633.9	639.6	637.4	653.3	665.4
Services de production (4)	298.6	310.9	313.4	314.7	328.3	320.7	330.0	340.8		361.5	380.9	388.2	406.0	417.4
Services personnels (5)	296.2	295.9	301.0	307.2	293.5	300.7	312.6	320.6		313.2	312.6	335.3	345.8	345.2
Services sociaux (6)	579.3	574.0	588.9	620.8	626.6	631.1	638.7	642.8		648.5	652.0	635.5	641.0	652.3
<b>Total - Régions urbaines</b>	<b>2,389.8</b>	<b>2,424.4</b>	<b>2,484.5</b>	<b>2,514.5</b>	<b>2,463.9</b>	<b>2,414.8</b>	<b>2,396.9</b>	<b>2,461.7</b>		<b>2,523.5</b>	<b>2,540.1</b>	<b>2,561.5</b>	<b>2,640.9</b>	<b>2,698.8</b>

**SOURCE** : Enquête sur la population active, 1987 à 1999.

**NOTES :**

- (1) Le secteur des industries manufacturières traditionnelles comprend les aliments, les boissons et les produits du tabac, les usines de textile, les usines de produits textiles, les vêtements, le cuir, le bois, le papier, le plastique et le caoutchouc, les meubles et produits connexes.
- (2) Le secteur des industries manufacturières complexes comprend l'impression, le pétrole et le charbon, les produits chimiques, les produits minéraux non métalliques, les métaux de première transformation, les produits métalliques, les machines, les produits informatiques et électroniques, le matériel électrique, le matériel de transport et les autres activités de fabrication.
- (3) Le secteur des services de distribution comprend les services publics, le commerce de gros, le commerce de détail, le transport et l'entreposage, l'information et les industries culturelles.
- (4) Le secteur des services de production comprend les finances et les assurances, les biens réels, la location et la location à bail de machines et de matériel commerciaux et industriels, les bailleurs de biens incorporels non financiers et la gestion d'entreprise, les services professionnels, scientifiques et techniques, les services administratifs et de soutien, la gestion des déchets et les services d'assainissement.
- (5) Le secteur des services personnels comprend les arts, les divertissements et les loisirs, l'hébergement et la restauration, d'autres services (p. ex. la réparation automobile, les services de nettoyage à sec, la coiffure); la location et la location à bail de matériel routier et les centres de location d'articles divers, la location de biens de consommation.
- (6) Le secteur des services sociaux comprend l'éducation, les soins de santé et l'assistance sociale, de même que les administrations publiques.

Coefficient de variation applicable aux estimations des moyennes annuelles pour le Québec (Note : Les estimations sont en milliers d'emplois.)

1%	2.5%	5%	7.5%	10%	15%	20%	25%	30%
429.9	120.4	51.3	29.2	19.2	9.2	6.0	4.3	3.3

# ONTARIO

	1987	1988	1989	1990	1991	1992	1993	1994	*	1995	1996	1997	1998	1999
<b>INDUSTRIES</b>														
Biens	1,516.0	1,536.7	1,550.7	1,492.7	1,355.8	1,288.0	1,244.7	1,263.3		1,299.0	1,316.0	1,363.3	1,420.5	1,500.9
Industries primaires	174.6	173.7	178.2	171.2	165.3	161.5	159.0	155.0		152.2	150.9	142.5	144.0	152.2
Agriculture	115.0	112.5	115.6	112.6	112.3	110.4	114.0	111.5		106.7	105.1	102.5	105.7	114.0
Exploitation forestière	9.3	12.4	9.4	11.5	11.1	13.5	12.5	12.9		12.6	10.8	8.3	10.6	9.2
Pêche et chasse	0.0	1.5	0.0	0.0	0.0	0.0	0.0	0.0		0.0	1.5	0.0	0.0	1.9
Exploitation minière et extraction du pétrole et du gaz	49.1	47.3	52.1	46.0	40.9	36.5	31.8	29.5		31.8	33.5	30.8	26.9	27.0
Industries manufacturières	1,037.6	1,056.0	1,042.8	994.4	905.3	857.4	821.7	837.8		878.3	903.7	938.5	989.0	1,048.7
Traditionnelles (1)	341.0	357.3	358.8	339.1	305.0	279.9	288.0	283.0		299.0	311.9	306.0	332.4	343.7
Complexes (2)	696.6	698.8	684.0	655.3	600.3	577.5	533.7	554.8		579.3	591.7	632.5	656.6	705.0
Industrie de la construction	303.8	307.0	329.6	327.1	285.2	269.2	264.0	270.5		268.5	261.4	282.3	287.5	300.1
Services	3,376.6	3,545.9	3,642.7	3,698.6	3,659.9	3,660.9	3,729.2	3,775.9		3,831.6	3,864.8	3,950.1	4,069.5	4,187.2
Services de distribution (3)	1,167.8	1,222.7	1,239.6	1,219.3	1,175.8	1,164.8	1,185.3	1,193.4		1,203.3	1,215.1	1,247.5	1,272.4	1,313.1
Services de production (4)	647.9	700.9	740.0	770.2	774.8	760.8	769.7	778.5		817.4	848.7	899.5	936.3	982.3
Services personnels (5)	587.1	581.5	593.1	594.7	578.7	588.6	604.4	623.2		638.5	668.3	688.8	712.1	719.8
Services sociaux (6)	973.7	1,040.9	1,069.9	1,114.4	1,130.6	1,146.7	1,169.8	1,180.9		1,172.5	1,132.7	1,114.4	1,148.7	1,172.0
<b>Total</b>	<b>4,892.5</b>	<b>5,082.7</b>	<b>5,193.4</b>	<b>5,191.3</b>	<b>5,015.7</b>	<b>4,948.9</b>	<b>4,973.8</b>	<b>5,039.2</b>		<b>5,130.6</b>	<b>5,180.8</b>	<b>5,313.4</b>	<b>5,490.0</b>	<b>5,688.1</b>

	1987	1988	1989	1990	1991	1992	1993	1994	*	1995	1996	1997	1998	1999
<b>INDUSTRIES</b>														
Biens	310.2	314.0	306.1	309.9	287.3	277.3	274.0	271.3		244.1	246.4	254.5	257.7	286.3
Industries primaires	112.9	114.1	105.1	106.7	103.7	97.1	101.3	95.8		82.9	81.7	79.9	77.3	89.0
Agriculture	80.1	76.6	70.6	74.5	76.5	73.6	81.1	76.4		65.3	66.3	66.6	64.6	72.2
Exploitation forestière	6.2	7.6	5.2	7.1	6.3	8.1	7.3	8.0		6.4	5.6	4.2	4.9	5.8
Pêche et chasse	0.0	0.0	0.0	0.0	0.0	0.0	0.0	0.0		0.0	0.0	0.0	0.0	0.0
Exploitation minière et extraction du pétrole et du gaz	25.7	28.5	28.6	24.3	20.6	14.5	12.4	10.7		10.9	8.9	8.8	7.6	9.8
Industries manufacturières	141.9	142.8	141.2	144.0	129.7	123.9	122.0	123.2		109.2	114.3	123.5	128.8	143.1
Traditionnelles (1)	60.1	62.1	59.5	59.8	53.2	51.2	54.4	53.3		50.9	53.9	57.1	55.4	55.8
Complexes (2)	81.8	80.8	81.7	84.2	76.5	72.7	67.6	69.9		58.4	60.4	66.3	73.4	87.3
Industrie de la construction	55.4	57.1	59.8	59.2	53.9	56.3	50.6	52.3		51.9	50.4	51.1	51.7	54.3
Services	444.6	461.6	468.2	482.9	503.3	504.8	507.1	495.5		437.9	454.1	458.1	490.4	492.4
Services de distribution (3)	166.7	172.7	175.7	179.4	180.4	176.8	186.4	167.3		147.2	164.4	162.6	170.7	175.9
Services de production (4)	48.0	57.5	59.0	57.4	67.1	71.4	69.5	69.0		62.1	63.0	63.8	73.9	70.7
Services personnels (5)	95.3	84.7	87.8	92.8	88.7	91.0	88.1	91.9		79.7	82.3	90.4	94.3	95.0
Services sociaux (6)	134.6	146.7	145.7	153.3	167.0	165.6	163.2	167.4		148.9	144.4	141.3	151.4	150.8
<b>Total - Régions rurales et petites villes</b>	<b>754.8</b>	<b>775.6</b>	<b>774.3</b>	<b>792.8</b>	<b>790.6</b>	<b>782.1</b>	<b>781.1</b>	<b>766.8</b>		<b>681.9</b>	<b>700.5</b>	<b>712.7</b>	<b>748.1</b>	<b>778.7</b>

	1987	1988	1989	1990	1991	1992	1993	1994	*	1995	1996	1997	1998	1999
<b>INDUSTRIES</b>														
Biens	1,205.8	1,222.7	1,244.6	1,182.9	1,068.5	1,010.8	970.7	992.0		1,054.9	1,069.6	1,108.8	1,162.8	1,214.6
Industries primaires	61.7	59.6	73.1	64.5	61.5	64.4	57.7	59.2		69.3	69.2	62.6	66.7	63.2
Agriculture	34.9	35.9	45.0	38.1	35.8	36.8	32.9	35.0		41.4	38.9	35.9	41.1	41.8
Exploitation forestière	3.1	4.8	4.2	4.3	4.9	5.3	5.2	4.9		6.3	5.2	4.1	5.7	3.4
Pêche et chasse	0.0	0.0	0.0	0.0	0.0	0.0	0.0	0.0		0.0	0.0	0.0	0.0	0.0
Exploitation minière et extraction du pétrole et du gaz	23.4	18.8	23.5	21.7	20.3	22.0	19.4	18.8		20.9	24.6	22.0	19.3	17.3
Industries manufacturières	895.7	913.2	901.6	850.5	775.6	733.4	699.7	714.6		769.1	789.4	815.0	860.3	905.6
Traditionnelles (1)	280.9	295.2	299.3	279.4	251.8	228.7	233.6	229.7		248.1	258.0	248.8	277.1	287.9
Complexes (2)	614.8	618.0	602.3	571.1	523.8	504.7	466.1	485.0		521.0	531.4	566.2	583.2	617.7
Industrie de la construction	248.4	249.9	269.9	267.9	231.4	212.9	213.3	218.2		216.5	211.0	231.1	235.9	245.8
Services	2,932.0	3,084.4	3,174.5	3,215.7	3,156.7	3,156.0	3,222.0	3,280.4		3,393.8	3,410.6	3,492.0	3,579.1	3,694.8
Services de distribution (3)	1,001.1	1,050.0	1,063.9	1,039.8	995.3	987.9	998.9	1,026.1		1,056.0	1,050.7	1,084.9	1,101.6	1,137.2
Services de production (4)	599.9	643.4	681.0	712.9	707.7	689.4	700.3	709.5		755.3	785.7	835.7	862.4	911.6
Services personnels (5)	491.8	496.7	505.3	501.8	489.9	497.6	516.2	531.2		558.8	586.0	598.3	617.8	624.9
Services sociaux (6)	839.2	894.2	924.2	961.1	963.7	981.1	1,006.6	1,013.5		1,023.7	988.2	973.0	997.3	1,021.1
<b>Total - Régions urbaines</b>	<b>4,137.7</b>	<b>4,307.0</b>	<b>4,419.1</b>	<b>4,398.5</b>	<b>4,225.2</b>	<b>4,166.8</b>	<b>4,192.7</b>	<b>4,272.4</b>		<b>4,448.7</b>	<b>4,480.2</b>	<b>4,600.8</b>	<b>4,741.9</b>	<b>4,909.4</b>

**SOURCE** : Enquête sur la population active, 1987 à 1999.

**NOTES :**

- (1) Le secteur des industries manufacturières traditionnelles comprend les aliments, les boissons et les produits du tabac, les usines de textile, les usines de produits textiles, les vêtements, le cuir, le bois, le papier, le plastique et le caoutchouc, les meubles et produits connexes.
- (2) Le secteur des industries manufacturières complexes comprend l'impression, le pétrole et le charbon, les produits chimiques, les produits minéraux non métalliques, les métaux de première transformation, les produits métalliques, les machines, les produits informatiques et électroniques, le matériel électrique, le matériel de transport et les autres activités de fabrication.
- (3) Le secteur des services de distribution comprend les services publics, le commerce de gros, le commerce de détail, le transport et l'entreposage, l'information et les industries culturelles.
- (4) Le secteur des services de production comprend les finances et les assurances, les biens réels, la location et la location à bail de machines et de matériel commerciaux et industriels, les bailleurs de biens incorporels non financiers et la gestion d'entreprise, les services professionnels, scientifiques et techniques, les services administratifs et de soutien, la gestion des déchets et les services d'assainissement.
- (5) Le secteur des services personnels comprend les arts, les divertissements et les loisirs, l'hébergement et la restauration, d'autres services (p. ex. la réparation automobile, les services de nettoyage à sec, la coiffure); la location et la location à bail de matériel routier et les centres de location d'articles divers, la location de biens de consommation.
- (6) Le secteur des services sociaux comprend l'éducation, les soins de santé et l'assistance sociale, de même que les administrations publiques.

Coefficient de variation applicable aux estimations des moyennes annuelles pour l'Ontario (Note : Les estimations sont en milliers d'emplois.)

1%	2.5%	5%	7.5%	10%	15%	20%	25%	30%
415.0	115.9	49.3	28.0	18.4	8.8	5.8	4.1	3.1

# MANITOBA

	1987	1988	1989	1990	1991	1992	1993	1994	*	1995	1996	1997	1998	1999
<b>INDUSTRIES</b>														
<b>Biens</b>	136.3	133.7	134.9	128.5	123.8	123.9	122.5	126.6		127.5	131.8	135.4	139.8	137.9
<b>Industries primaires</b>	49.9	48.7	50.1	48.3	48.6	48.4	50.0	47.9		47.4	48.7	51.3	49.2	44.0
Agriculture	41.6	39.3	40.6	40.0	40.3	40.6	42.3	40.5		39.4	39.8	40.9	39.2	37.3
Exploitation forestière	1.1	1.4	1.4	1.6	1.5	1.2	1.3	0.9		1.3	1.6	1.2	1.7	1.2
Pêche et chasse	0.0	0.5	0.7	0.0	0.0	0.0	0.5	0.0		0.0	0.0	1.4	1.7	0.5
Exploitation minière et extraction du pétrole et du gaz	6.8	7.4	7.3	6.3	6.5	6.3	5.9	6.2		6.5	7.1	7.7	6.5	5.0
<b>Industries manufacturières</b>	56.8	60.4	61.7	56.6	53.4	51.8	49.3	52.4		56.7	58.2	59.4	62.7	64.5
Traditionnelles (1)	32.2	29.4	31.3	27.9	27.1	25.5	24.4	26.2		28.6	29.2	26.8	30.6	31.0
Complexes (2)	24.6	31.0	30.4	28.6	26.3	26.3	24.8	26.2		28.2	29.1	32.6	32.1	33.6
<b>Industrie de la construction</b>	29.6	24.6	23.1	23.7	21.7	23.7	23.2	26.3		23.4	24.8	24.7	27.9	29.3
<b>Services</b>	370.0	374.0	378.7	386.6	383.0	378.3	384.0	382.9		391.5	386.8	390.2	395.9	404.8
Services de distribution (3)	135.9	137.4	136.9	134.5	130.6	126.2	130.4	130.3		134.5	128.2	126.0	128.9	134.7
Services de production (4)	48.4	51.9	55.5	57.0	56.2	54.3	54.5	55.3		59.3	57.7	62.1	65.9	67.9
Services personnels (5)	60.1	61.3	61.8	66.6	65.8	65.8	67.4	64.9		63.8	64.2	66.8	67.3	67.7
Services sociaux (6)	125.6	123.4	124.5	128.5	130.5	132.0	131.7	132.4		133.9	136.7	135.2	133.7	134.5
<b>Total</b>	506.3	507.7	513.7	515.2	506.8	502.2	506.5	509.5		519.0	518.6	525.6	535.7	542.7

	1987	1988	1989	1990	1991	1992	1993	1994	*	1995	1996	1997	1998	1999
<b>INDUSTRIES</b>														
<b>Biens</b>	62.4	59.9	61.0	60.2	59.4	60.8	58.9	62.7		60.1	62.5	65.0	64.4	60.5
<b>Industries primaires</b>	40.3	38.4	40.5	39.3	40.5	41.2	40.3	39.9		38.8	40.8	45.2	41.6	37.7
Agriculture	36.1	34.0	36.3	35.4	37.0	37.9	36.9	37.0		33.6	35.3	38.1	34.8	33.5
Exploitation forestière	0.9	1.3	1.0	1.3	1.3	0.9	1.0	0.7		1.0	1.0	0.8	1.2	0.9
Pêche et chasse	0.0	0.0	0.7	0.0	0.0	0.0	0.0	0.0		0.0	0.0	1.4	1.7	0.5
Exploitation minière et extraction du pétrole et du gaz	3.0	2.8	2.6	2.2	1.9	2.1	2.0	1.9		4.0	4.3	4.9	3.9	2.8
<b>Industries manufacturières</b>	12.6	13.0	13.1	12.3	10.9	10.8	10.2	12.9		13.7	13.2	11.1	12.9	13.6
Traditionnelles (1)	7.8	7.8	7.7	5.9	6.5	5.9	5.6	6.0		7.6	7.9	6.1	6.5	7.8
Complexes (2)	4.8	5.1	5.4	6.4	4.4	5.0	4.6	6.9		6.0	5.3	5.0	6.4	5.7
<b>Industrie de la construction</b>	9.5	8.5	7.4	8.6	8.0	8.7	8.4	9.9		7.7	8.5	8.7	9.8	9.2
<b>Services</b>	99.5	100.7	102.2	102.4	100.9	101.3	105.2	106.0		85.6	88.4	89.6	92.0	97.0
Services de distribution (3)	35.1	35.8	35.3	34.9	34.5	35.4	36.3	38.1		30.6	29.3	31.6	31.6	32.6
Services de production (4)	9.0	10.0	12.5	11.6	10.9	9.9	10.8	10.4		8.4	8.8	8.9	10.9	12.1
Services personnels (5)	17.5	17.0	18.0	17.9	19.4	18.1	18.4	20.0		15.3	15.5	15.5	16.0	17.1
Services sociaux (6)	38.0	37.8	36.4	38.1	36.1	37.9	39.6	37.4		31.3	34.8	33.6	33.6	35.2
<b>Total - Régions rurales et petites villes</b>	162.0	160.6	163.3	162.6	160.3	162.0	164.1	168.7		145.8	151.0	154.5	156.4	157.5

	1987	1988	1989	1990	1991	1992	1993	1994	*	1995	1996	1997	1998	1999
<b>INDUSTRIES</b>														
<b>Biens</b>	73.8	73.8	73.9	68.3	64.4	63.2	63.6	63.9		67.4	69.3	70.4	75.5	77.4
<b>Industries primaires</b>	9.6	10.3	9.5	9.0	8.1	7.2	9.7	8.0		8.6	8.0	6.1	7.6	6.3
Agriculture	5.5	5.3	4.3	4.6	3.3	2.7	5.4	3.5		5.8	4.6	2.8	4.4	3.8
Exploitation forestière	0.0	0.0	0.0	0.0	0.0	0.0	0.0	0.0		0.0	0.6	0.0	0.5	0.0
Pêche et chasse	0.0	0.0	0.0	0.0	0.0	0.0	0.0	0.0		0.0	0.0	0.0	0.0	0.0
Exploitation minière et extraction du pétrole et du gaz	3.8	4.7	4.7	4.1	4.6	4.2	3.8	4.2		2.4	2.8	2.8	2.6	2.3
<b>Industries manufacturières</b>	44.2	47.4	48.6	44.3	42.5	41.0	39.0	39.5		43.1	45.0	48.3	49.8	50.9
Traditionnelles (1)	24.4	21.5	23.6	22.0	20.6	19.6	18.8	20.2		21.0	21.3	20.7	24.1	23.1
Complexes (2)	19.8	25.9	25.1	22.3	21.9	21.4	20.2	19.3		22.1	23.7	27.6	25.7	27.8
<b>Industrie de la construction</b>	20.1	16.1	15.7	15.1	13.7	14.9	14.8	16.4		15.7	16.3	16.0	18.1	20.1
<b>Services</b>	270.5	273.3	276.5	284.2	282.2	277.0	278.8	276.9		305.9	298.4	300.6	303.8	307.7
Services de distribution (3)	100.9	101.6	101.6	99.6	96.1	90.9	94.0	92.2		103.9	98.9	94.5	97.4	102.1
Services de production (4)	39.4	41.8	43.0	45.4	45.3	44.4	43.7	44.8		50.9	48.9	53.2	55.0	55.8
Services personnels (5)	42.6	44.3	43.8	48.8	46.5	47.6	49.0	44.9		48.5	48.7	51.3	51.3	50.5
Services sociaux (6)	87.7	85.6	88.1	90.4	94.3	94.1	92.1	95.0		102.6	101.9	101.6	100.1	99.3
<b>Total - Régions urbaines</b>	344.3	347.1	350.4	352.6	346.6	340.2	342.4	340.8		373.3	367.6	371.0	379.3	385.1

**SOURCE** : Enquête sur la population active, 1987 à 1999.

**NOTES :**

- (1) Le secteur des industries manufacturières traditionnelles comprend les aliments, les boissons et les produits du tabac, les usines de textile, les usines de produits textiles, les vêtements, le cuir, le bois, le papier, le plastique et le caoutchouc, les meubles et produits connexes.
- (2) Le secteur des industries manufacturières complexes comprend l'impression, le pétrole et le charbon, les produits chimiques, les produits minéraux non métalliques, les métaux de première transformation, les produits métalliques, les machines, les produits informatiques et électroniques, le matériel électrique, le matériel de transport et les autres activités de fabrication.
- (3) Le secteur des services de distribution comprend les services publics, le commerce de gros, le commerce de détail, le transport et l'entreposage, l'information et les industries culturelles.
- (4) Le secteur des services de production comprend les finances et les assurances, les biens réels, la location et la location à bail de machines et de matériel commerciaux et industriels, les bailleurs de biens incorporels non financiers et la gestion d'entreprise, les services professionnels, scientifiques et techniques, les services administratifs et de soutien, la gestion des déchets et les services d'assainissement.
- (5) Le secteur des services personnels comprend les arts, les divertissements et les loisirs, l'hébergement et la restauration, d'autres services (p. ex. la réparation automobile, les services de nettoyage à sec, la coiffure); la location et la location à bail de matériel routier et les centres de location d'articles divers, la location de biens de consommation.
- (6) Le secteur des services sociaux comprend l'éducation, les soins de santé et l'assistance sociale, de même que les administrations publiques.

**Coefficient de variation applicable aux estimations des moyennes annuelles pour le Manitoba (Note : Les estimations sont en milliers d'emplois.)**

1%	2.5%	5%	7.5%	10%	15%	20%	25%	30%
108.0	30.5	13.1	7.5	4.9	2.4	1.6	1.1	0.8

# SASKATCHEWAN

	1987	1988	1989	1990	1991	1992	1993	1994	*	1995	1996	1997	1998	1999
<b>INDUSTRIES</b>														
Biens	152.5	150.0	144.7	143.9	141.2	139.1	137.3	133.8		133.2	133.5	138.1	140.4	132.9
Industries primaires	106.1	100.4	94.9	95.8	96.7	94.4	94.6	88.5		85.0	85.3	86.4	87.5	81.0
Agriculture	94.7	88.8	81.7	83.0	83.5	81.6	82.2	75.3		72.6	71.4	70.0	71.6	67.5
Exploitation forestière	0.8	0.9	1.6	1.2	1.8	1.9	1.0	1.9		1.7	1.9	1.2	1.4	1.1
Pêche et chasse	0.0	0.5	0.0	0.5	0.0	0.0	0.0	0.0		0.0	0.0	0.5	0.0	0.0
Exploitation minière et extraction du pétrole et du gaz	10.3	10.2	11.2	11.2	11.3	10.7	11.2	11.0		10.5	12.0	14.8	14.3	12.2
Industries manufacturières	21.0	24.5	25.1	24.8	23.7	24.8	24.4	25.9		26.0	28.4	29.4	30.4	28.4
Traditionnelles (1)	9.8	11.8	12.3	11.8	11.0	11.2	10.7	11.1		11.0	12.0	12.9	13.0	13.1
Complexes (2)	11.2	12.7	12.8	13.1	12.7	13.6	13.6	14.8		14.9	16.4	16.5	17.4	15.3
Industrie de la construction	25.4	25.1	24.7	23.3	20.8	19.9	18.4	19.4		22.2	19.9	22.2	22.4	23.5
Services	310.3	313.5	311.3	310.3	312.1	309.4	313.5	321.9		326.3	324.0	332.0	335.9	347.2
Services de distribution (3)	109.8	109.7	105.0	105.5	104.1	102.3	102.4	108.8		109.4	107.7	109.3	111.9	116.8
Services de production (4)	37.8	38.4	39.6	39.8	41.7	41.5	42.6	44.8		47.7	46.4	47.5	49.5	50.6
Services personnels (5)	54.6	54.6	56.0	53.2	55.4	53.5	56.0	58.7		60.4	60.2	61.8	61.0	65.6
Services sociaux (6)	108.0	110.7	110.7	111.9	110.9	112.1	112.5	109.6		108.8	109.6	113.3	113.6	114.2
<b>Total</b>	<b>462.8</b>	<b>463.5</b>	<b>456.0</b>	<b>454.3</b>	<b>453.4</b>	<b>448.5</b>	<b>450.8</b>	<b>455.7</b>		<b>459.4</b>	<b>457.5</b>	<b>470.0</b>	<b>476.3</b>	<b>480.1</b>

	1987	1988	1989	1990	1991	1992	1993	1994	*	1995	1996	1997	1998	1999
<b>INDUSTRIES</b>														
Biens	110.1	101.5	97.9	96.7	97.3	97.6	98.5	92.2		86.8	85.6	85.0	88.8	82.8
Industries primaires	93.9	85.7	79.7	80.9	81.4	81.5	83.3	76.2		71.2	70.7	68.1	72.8	66.8
Agriculture	86.4	77.2	70.4	71.7	71.4	72.3	74.8	67.7		64.2	62.6	59.4	63.8	59.1
Exploitation forestière	0.6	0.7	1.4	0.8	1.5	1.4	0.7	1.1		1.1	1.4	1.0	1.1	0.7
Pêche et chasse	0.0	0.5	0.0	0.5	0.0	0.0	0.0	0.0		0.0	0.0	0.5	0.0	0.0
Exploitation minière et extraction du pétrole et du gaz	6.6	7.3	7.5	7.9	8.4	7.5	7.8	7.2		5.8	6.7	7.3	7.7	6.9
Industries manufacturières	5.9	6.9	8.0	7.0	7.0	6.6	7.3	7.9		7.2	8.1	8.1	8.4	8.0
Traditionnelles (1)	3.3	3.8	5.0	3.9	3.8	3.4	3.7	4.3		4.0	4.6	4.7	4.2	4.7
Complexes (2)	2.5	3.1	3.0	3.1	3.2	3.1	3.6	3.6		3.2	3.5	3.4	4.2	3.3
Industrie de la construction	10.3	8.8	10.3	8.9	8.9	9.6	7.9	8.1		8.5	6.8	8.8	7.7	8.0
Services	106.7	106.1	107.3	106.1	107.1	110.8	112.6	110.7		102.2	100.3	103.7	101.6	106.8
Services de distribution (3)	40.5	37.3	37.0	37.3	36.2	36.2	37.5	38.3		36.2	35.6	35.2	34.2	37.3
Services de production (4)	9.6	11.0	11.4	11.3	11.9	11.8	12.3	12.2		11.1	11.8	13.1	11.4	12.7
Services personnels (5)	19.0	19.2	20.0	18.7	20.8	20.5	20.0	19.6		19.8	18.5	18.9	19.0	20.2
Services sociaux (6)	37.6	38.6	38.8	38.8	38.2	42.3	42.8	40.7		35.1	34.3	36.5	37.0	36.6
<b>Total - Régions rurales et petites villes</b>	<b>216.7</b>	<b>207.6</b>	<b>205.2</b>	<b>202.8</b>	<b>204.4</b>	<b>208.4</b>	<b>211.1</b>	<b>202.9</b>		<b>189.0</b>	<b>185.8</b>	<b>188.7</b>	<b>190.5</b>	<b>189.6</b>

	1987	1988	1989	1990	1991	1992	1993	1994	*	1995	1996	1997	1998	1999
<b>INDUSTRIES</b>														
Biens	42.5	48.5	46.8	47.2	43.9	41.5	38.8	41.6		46.3	48.0	53.1	51.5	50.1
Industries primaires	12.3	14.6	15.3	14.9	15.3	13.0	11.2	12.3		13.8	14.6	18.3	14.7	14.2
Agriculture	8.3	11.5	11.3	11.3	12.1	9.3	7.4	7.6		8.4	8.9	10.5	7.8	8.4
Exploitation forestière	0.0	0.0	0.0	0.0	0.0	0.5	0.0	0.9		0.6	0.5	0.0	0.0	0.0
Pêche et chasse	0.0	0.0	0.0	0.0	0.0	0.0	0.0	0.0		0.0	0.0	0.0	0.0	0.0
Exploitation minière et extraction du pétrole et du gaz	3.7	2.9	3.8	3.3	2.9	3.2	3.4	3.8		4.8	5.2	7.5	6.6	5.4
Industries manufacturières	15.1	17.6	17.1	17.8	16.7	18.2	17.1	18.0		18.8	20.2	21.3	22.0	20.4
Traditionnelles (1)	6.5	8.0	7.3	7.9	7.2	7.7	7.0	6.8		7.0	7.4	8.3	8.8	8.4
Complexes (2)	8.6	9.6	9.8	10.0	9.4	10.4	10.0	11.2		11.8	12.9	13.0	13.3	12.0
Industrie de la construction	15.1	16.3	14.4	14.4	11.9	10.3	10.5	11.3		13.8	13.1	13.5	14.8	15.5
Services	203.6	207.4	204.0	204.2	205.0	198.5	200.9	211.2		224.1	223.7	228.3	234.3	240.3
Services de distribution (3)	69.3	72.4	68.0	68.2	67.8	66.0	64.9	70.5		73.1	72.1	74.2	77.6	79.5
Services de production (4)	28.2	27.4	28.2	28.5	29.8	29.7	30.2	32.6		36.7	34.6	34.3	38.0	37.9
Services personnels (5)	35.6	35.4	36.0	34.5	34.6	33.0	36.1	39.2		40.6	41.7	42.9	42.0	45.4
Services sociaux (6)	70.5	72.1	71.9	73.1	72.8	69.8	69.8	68.9		73.7	75.3	76.8	76.6	77.6
<b>Total - Régions urbaines</b>	<b>246.1</b>	<b>255.9</b>	<b>250.8</b>	<b>251.5</b>	<b>248.9</b>	<b>240.0</b>	<b>239.7</b>	<b>252.8</b>		<b>270.4</b>	<b>271.7</b>	<b>281.3</b>	<b>285.8</b>	<b>290.5</b>

**SOURCE** : Enquête sur la population active, 1987 à 1999.

**NOTES :**

- (1) Le secteur des industries manufacturières traditionnelles comprend les aliments, les boissons et les produits du tabac, les usines de textile, les usines de produits textiles, les vêtements, le cuir, le bois, le papier, le plastique et le caoutchouc, les meubles et produits connexes.
- (2) Le secteur des industries manufacturières complexes comprend l'impression, le pétrole et le charbon, les produits chimiques, les produits minéraux non métalliques, les métaux de première transformation, les produits métalliques, les machines, les produits informatiques et électroniques, le matériel électrique, le matériel de transport et les autres activités de fabrication.
- (3) Le secteur des services de distribution comprend les services publics, le commerce de gros, le commerce de détail, le transport et l'entreposage, l'information et les industries culturelles.
- (4) Le secteur des services de production comprend les finances et les assurances, les biens réels, la location et la location à bail de machines et de matériel commerciaux et industriels, les bailleurs de biens incorporels non financiers et la gestion d'entreprise, les services professionnels, scientifiques et techniques, les services administratifs et de soutien, la gestion des déchets et les services d'assainissement.
- (5) Le secteur des services personnels comprend les arts, les divertissements et les loisirs, l'hébergement et la restauration, d'autres services (p. ex. la réparation automobile, les services de nettoyage à sec, la coiffure); la location et la location à bail de matériel routier et les centres de location d'articles divers, la location de biens de consommation.
- (6) Le secteur des services sociaux comprend l'éducation, les soins de santé et l'assistance sociale, de même que les administrations publiques.

1%	2.5%	5%	7.5%	10%	15%	20%	25%	30%
112.0	30.0	12.4	6.9	4.5	2.1	1.4	1.0	0.7



# ALBERTA

	1987	1988	1989	1990	1991	1992	1993	1994	*	1995	1996	1997	1998	1999
<b>INDUSTRIES</b>														
<b>Biens</b>	321.7	343.4	345.1	348.9	346.6	345.4	348.9	358.5		375.0	383.8	395.4	410.0	411.9
<b>Industries primaires</b>	161.8	167.8	165.6	170.3	173.4	170.8	172.0	170.9		174.1	177.7	178.9	178.1	160.3
Agriculture	88.3	91.6	92.9	95.3	98.8	97.3	94.4	92.4		94.1	94.0	89.2	91.6	82.5
Exploitation forestière	3.2	2.8	3.1	3.4	4.1	4.2	4.4	4.4		5.6	3.4	4.1	4.2	4.4
Pêche et chasse	0.0	0.0	0.0	0.0	0.0	0.0	0.0	0.0		0.0	0.0	0.0	0.0	0.0
Exploitation minière et extraction du pétrole et du gaz	69.7	72.8	69.4	70.7	70.3	68.8	72.8	73.9		74.3	80.0	85.4	82.2	73.4
<b>Industries manufacturières</b>	90.8	96.7	97.6	94.4	90.7	91.9	94.6	100.0		106.8	108.4	119.0	126.2	134.3
Traditionnelles (1)	40.0	40.9	40.3	42.0	40.9	40.6	43.4	45.5		49.4	51.0	52.5	57.8	56.0
Complexes (2)	50.7	55.8	57.3	52.4	49.8	51.2	51.1	54.5		57.4	57.4	66.5	68.4	78.3
Industrie de la construction	69.1	78.9	81.9	84.3	82.6	82.7	82.2	87.6		94.1	97.8	97.5	105.7	117.4
<b>Services</b>	867.1	880.1	906.3	929.6	940.7	938.7	946.0	973.1		994.3	1,024.6	1,062.4	1,105.3	1,141.3
Services de distribution (3)	306.8	311.2	315.8	316.2	311.3	304.6	300.6	322.5		335.1	347.0	344.2	363.2	375.9
Services de production (4)	143.2	145.2	153.9	162.0	164.6	168.1	170.7	175.7		181.2	191.9	203.3	212.8	233.4
Services personnels (5)	147.6	149.3	149.6	160.8	165.7	171.5	176.1	184.7		192.3	190.4	209.0	217.9	215.8
Services sociaux (6)	269.5	274.5	287.0	290.5	299.1	294.5	298.5	290.2		285.7	295.3	306.0	311.3	316.3
<b>Total</b>	1,188.7	1,223.6	1,251.4	1,278.5	1,287.3	1,284.1	1,294.8	1,331.6		1,369.3	1,408.4	1,457.9	1,515.4	1,553.3

	1987	1988	1989	1990	1991	1992	1993	1994	*	1995	1996	1997	1998	1999
<b>INDUSTRIES</b>														
<b>Biens</b>	146.5	159.1	164.5	175.9	175.7	179.2	180.2	181.3		142.6	143.8	144.4	147.5	147.2
<b>Industries primaires</b>	99.6	111.1	113.7	122.7	126.8	125.5	126.7	123.8		98.5	98.4	99.2	99.7	94.2
Agriculture	70.6	79.9	82.4	87.1	91.2	91.4	88.1	85.6		72.0	74.0	72.5	73.3	68.3
Exploitation forestière	2.5	2.4	2.3	2.7	3.0	2.9	3.3	3.4		3.9	2.0	3.0	3.1	3.3
Pêche et chasse	0.0	0.0	0.0	0.0	0.0	0.0	0.0	0.0		0.0	0.0	0.0	0.0	0.0
Exploitation minière et extraction du pétrole et du gaz	26.0	28.2	28.8	32.0	32.5	30.9	34.9	34.6		22.5	22.2	23.7	23.2	22.6
<b>Industries manufacturières</b>	23.3	23.0	24.9	25.2	23.0	25.8	25.0	26.5		18.8	22.4	21.9	22.3	24.2
Traditionnelles (1)	12.6	12.6	13.1	14.6	13.6	15.4	14.7	16.4		11.9	14.3	13.9	14.1	14.5
Complexes (2)	10.7	10.4	11.8	10.6	9.5	10.4	10.3	10.1		6.9	8.1	8.0	8.2	9.7
Industrie de la construction	23.6	25.1	25.9	28.1	25.8	27.9	28.5	31.0		25.3	23.0	23.3	25.6	28.9
<b>Services</b>	240.3	240.3	253.3	260.5	266.0	259.5	274.2	285.2		206.5	204.0	204.3	212.4	225.4
Services de distribution (3)	84.6	83.4	86.9	86.6	89.2	85.7	89.0	94.7		75.3	72.1	68.9	70.8	75.5
Services de production (4)	26.3	25.4	28.1	29.6	29.8	33.2	34.4	38.5		25.9	26.6	25.0	27.4	31.8
Services personnels (5)	44.4	45.3	48.7	51.1	54.1	51.9	55.2	60.4		42.8	41.1	45.8	47.0	51.5
Services sociaux (6)	85.0	86.3	89.6	93.3	92.9	88.7	95.6	91.7		62.5	64.2	64.5	67.3	66.7
<b>Total - Régions rurales et petites villes</b>	386.8	399.5	417.8	436.5	441.6	438.7	454.3	466.6		349.0	347.8	348.7	360.0	372.7

	1987	1988	1989	1990	1991	1992	1993	1994	*	1995	1996	1997	1998	1999
<b>INDUSTRIES</b>														
<b>Biens</b>	175.2	184.3	180.5	173.0	171.0	166.2	168.7	177.2		232.4	240.1	251.0	262.5	264.7
<b>Industries primaires</b>	62.2	56.8	51.9	47.6	46.6	45.4	45.3	47.1		75.6	79.3	79.6	78.4	66.1
Agriculture	17.7	11.7	10.5	8.3	7.6	6.0	6.3	6.8		22.1	20.0	16.7	18.3	14.2
Exploitation forestière	0.0	0.0	0.0	0.0	0.0	0.0	0.0	0.0		1.7	0.0	0.0	0.0	0.0
Pêche et chasse	0.0	0.0	0.0	0.0	0.0	0.0	0.0	0.0		0.0	0.0	0.0	0.0	0.0
Exploitation minière et extraction du pétrole et du gaz	43.8	44.6	40.6	38.7	37.8	37.9	37.9	39.3		51.8	57.8	61.7	59.0	50.8
<b>Industries manufacturières</b>	67.5	73.6	72.7	69.3	67.6	66.1	69.6	73.5		88.0	86.1	97.2	104.0	110.1
Traditionnelles (1)	27.4	28.2	27.1	27.4	27.3	25.3	28.7	29.1		37.4	36.7	38.7	43.7	41.5
Complexes (2)	40.0	45.4	45.5	41.9	40.3	40.8	40.9	44.4		50.6	49.3	58.5	60.2	68.7
Industrie de la construction	45.6	53.9	55.9	56.2	56.7	54.8	53.8	56.6		68.8	74.8	74.2	80.2	88.5
<b>Services</b>	626.8	639.8	653.1	669.1	674.7	679.2	671.8	687.8		787.9	820.5	858.2	892.9	915.9
Services de distribution (3)	222.2	227.8	228.9	229.7	222.1	218.9	211.7	227.8		259.8	274.9	275.3	292.4	300.5
Services de production (4)	116.9	119.8	125.8	132.5	134.8	134.9	136.3	137.1		155.4	165.3	178.3	185.4	201.6
Services personnels (5)	103.2	103.9	100.9	109.7	111.6	119.6	120.9	124.3		149.6	149.3	163.2	171.0	164.2
Services sociaux (6)	184.5	188.2	197.4	197.2	206.2	205.8	202.9	198.5		223.1	231.1	241.5	244.1	249.6
<b>Total - Régions urbaines</b>	802.0	824.1	833.6	842.1	845.7	845.4	840.5	865.0		1,020.3	1,060.6	1,109.2	1,155.4	1,180.6

**SOURCE :** Enquête sur la population active, 1987 à 1999.

**NOTES :**

- (1) Le secteur des industries manufacturières traditionnelles comprend les aliments, les boissons et les produits du tabac, les usines de textile, les usines de produits textiles, les vêtements, le cuir, le bois, le papier, le plastique et le caoutchouc, les meubles et produits connexes.
- (2) Le secteur des industries manufacturières complexes comprend l'impression, le pétrole et le charbon, les produits chimiques, les produits minéraux non métalliques, les métaux de première transformation, les produits métalliques, les machines, les produits informatiques et électroniques, le matériel électrique, le matériel de transport et les autres activités de fabrication.
- (3) Le secteur des services de distribution comprend les services publics, le commerce de gros, le commerce de détail, le transport et l'entreposage, l'information et les industries culturelles.
- (4) Le secteur des services de production comprend les finances et les assurances, les biens réels, la location et la location à bail de machines et de matériel commerciaux et industriels, les bailleurs de biens incorporels non financiers et la gestion d'entreprise, les services professionnels, scientifiques et techniques, les services administratifs et de soutien, la gestion des déchets et les services d'assainissement.
- (5) Le secteur des services personnels comprend les arts, les divertissements et les loisirs, l'hébergement et la restauration, d'autres services (p. ex. la réparation automobile, les services de nettoyage à sec, la coiffure); la location et la location à bail de matériel routier et les centres de location d'articles divers, la location de biens de consommation.
- (6) Le secteur des services sociaux comprend l'éducation, les soins de santé et l'assistance sociale, de même que les administrations publiques.

1%	2.5%	5%	7.5%	10%	15%	20%	25%	30%
241.7	69.6	30.2	17.4	11.6	5.6	3.7	2.7	2.0

# COLOMBIE-BRITANNIQUE

	1987	1988	1989	1990	1991	1992	1993	1994	*	1995	1996	1997	1998	1999
<b>INDUSTRIES</b>														
Biens	322.1	342.2	376.0	377.4	364.9	360.7	372.2	389.0		394.4	399.5	407.5	397.5	385.0
Industries primaires	82.5	81.3	87.5	81.7	84.1	78.6	78.8	79.7		80.5	84.8	87.7	83.7	77.6
Agriculture	32.4	31.2	33.0	29.2	32.2	30.5	34.3	30.7		25.6	30.1	33.2	33.1	28.6
Exploitation forestière	24.6	25.9	27.2	26.4	27.5	26.9	25.8	30.7		36.3	32.1	32.6	29.8	30.2
Pêche et chasse	6.1	6.3	7.2	7.0	6.9	5.1	6.4	6.2		4.5	5.1	5.4	3.5	4.0
Exploitation minière et extraction du pétrole et du gaz	19.4	17.9	20.2	19.0	17.5	16.2	12.3	12.0		14.2	17.5	16.5	17.3	14.8
Industries manufacturières	157.6	167.2	178.0	176.2	168.8	167.7	179.2	183.7		188.7	195.1	197.0	196.0	192.2
Traditionnelles (1)	102.3	103.3	113.5	106.8	100.6	104.3	115.1	117.2		112.8	112.8	113.7	114.0	109.0
Complexes (2)	55.4	63.9	64.5	69.3	68.2	63.4	64.1	66.6		75.9	82.3	83.3	82.0	83.2
Industrie de la construction	82.0	93.7	110.5	119.6	112.1	114.3	114.2	125.6		125.1	119.5	122.9	117.7	115.3
Services	1,052.5	1,093.2	1,132.9	1,177.4	1,207.6	1,259.7	1,303.7	1,365.0		1,397.9	1,421.7	1,461.5	1,472.7	1,521.3
Services de distribution (3)	372.3	387.4	395.1	408.0	407.5	415.9	427.1	442.5		457.1	449.6	471.7	466.8	488.5
Services de production (4)	183.7	201.9	210.4	220.6	225.3	228.4	247.2	263.6		266.9	282.0	293.0	305.7	312.3
Services personnels (5)	201.6	206.1	219.8	223.2	230.4	247.1	251.2	267.6		270.1	282.1	285.8	292.4	307.4
Services sociaux (6)	294.9	297.8	307.7	325.7	344.4	368.3	378.2	391.3		403.8	408.0	410.9	407.8	413.2
<b>Total</b>	<b>1,374.6</b>	<b>1,435.4</b>	<b>1,508.9</b>	<b>1,554.9</b>	<b>1,572.6</b>	<b>1,620.3</b>	<b>1,675.9</b>	<b>1,754.0</b>		<b>1,792.3</b>	<b>1,821.2</b>	<b>1,869.0</b>	<b>1,870.2</b>	<b>1,906.4</b>

	1987	1988	1989	1990	1991	1992	1993	1994	*	1995	1996	1997	1998	1999
<b>INDUSTRIES</b>														
Biens	108.6	119.4	132.7	119.0	112.0	116.2	123.0	120.1		80.1	77.2	76.4	74.0	74.7
Industries primaires	49.1	50.3	51.6	43.9	44.7	43.7	44.6	44.8		32.3	31.9	30.6	26.4	28.1
Agriculture	18.4	18.6	20.6	16.3	16.1	18.2	21.0	17.9		7.5	9.8	11.0	8.7	7.0
Exploitation forestière	14.9	16.9	16.2	14.8	16.7	15.5	14.6	18.6		17.0	14.4	13.0	10.8	13.8
Pêche et chasse	2.8	2.3	3.3	1.8	1.7	0.0	0.0	0.0		0.0	0.0	0.0	0.0	0.0
Exploitation minière et extraction du pétrole et du gaz	12.9	12.6	11.5	11.0	10.2	9.2	8.1	7.1		7.0	6.7	6.1	6.6	6.2
Industries manufacturières	39.9	46.9	55.0	47.2	41.5	43.8	47.3	48.8		30.6	25.8	28.3	30.0	28.6
Traditionnelles (1)	33.9	38.4	44.7	37.7	33.9	36.4	39.4	40.8		23.1	19.1	22.2	23.9	22.3
Complexes (2)	5.9	8.5	10.3	9.6	7.6	7.4	7.8	8.0		7.5	6.7	6.1	6.1	6.3
Industrie de la construction	19.7	22.2	26.1	27.8	25.8	28.7	31.2	26.5		17.2	19.5	17.5	17.7	18.1
Services	196.7	208.3	208.3	222.8	228.9	231.4	245.0	252.5		168.8	157.9	164.0	164.8	172.1
Services de distribution (3)	67.4	75.8	70.1	77.9	78.8	73.1	80.4	90.3		51.6	46.8	45.1	49.7	51.5
Services de production (4)	24.4	23.6	25.2	28.6	29.4	30.1	32.2	31.3		22.9	24.6	24.9	22.1	26.0
Services personnels (5)	39.8	46.5	49.6	50.8	51.6	53.8	54.8	55.2		40.3	36.3	39.7	43.1	43.8
Services sociaux (6)	65.1	62.4	63.4	65.4	69.1	74.5	77.7	75.7		53.9	50.2	54.3	49.8	50.8
<b>Total - Régions rurales et petites villes</b>	<b>305.3</b>	<b>327.7</b>	<b>340.9</b>	<b>341.8</b>	<b>340.9</b>	<b>347.7</b>	<b>368.0</b>	<b>372.7</b>		<b>248.9</b>	<b>235.1</b>	<b>240.4</b>	<b>238.8</b>	<b>246.9</b>

	1987	1988	1989	1990	1991	1992	1993	1994	*	1995	1996	1997	1998	1999
<b>INDUSTRIES</b>														
Biens	213.5	222.8	243.4	258.4	253.0	244.4	249.2	268.9		314.3	322.2	331.2	323.5	310.3
Industries primaires	33.4	31.0	35.9	37.7	39.4	34.9	34.2	34.8		48.2	52.9	57.1	57.4	49.6
Agriculture	13.9	12.7	12.4	12.9	16.1	12.3	13.3	12.8		18.1	20.3	22.2	24.3	21.6
Exploitation forestière	9.7	9.1	11.0	11.6	10.9	11.4	11.2	12.1		19.3	17.7	19.5	19.0	16.4
Pêche et chasse	3.3	4.1	3.9	5.2	5.2	4.2	5.5	5.0		3.7	4.1	5.0	3.3	2.9
Exploitation minière et extraction du pétrole et du gaz	6.5	5.3	8.6	8.0	7.2	7.1	4.1	5.0		7.1	10.8	10.4	10.7	8.6
Industries manufacturières	117.8	120.2	123.0	128.9	127.3	123.9	132.0	134.9		158.2	169.3	168.6	166.0	163.5
Traditionnelles (1)	68.3	64.8	68.8	69.1	66.7	67.9	75.6	76.3		89.7	93.7	91.5	90.1	86.7
Complexes (2)	49.4	55.4	54.2	59.8	60.6	56.0	56.3	58.6		68.5	75.6	77.1	75.9	76.8
Industrie de la construction	62.3	71.5	84.4	91.8	86.3	85.6	83.0	99.1		107.9	100.0	105.4	100.1	97.2
Services	855.8	885.0	924.6	954.6	978.8	1,028.2	1,058.7	1,112.5		1,229.1	1,263.8	1,297.4	1,307.9	1,349.2
Services de distribution (3)	304.9	311.7	324.9	330.0	328.8	342.8	346.7	352.1		405.5	402.8	426.6	417.1	437.0
Services de production (4)	159.3	178.3	185.2	192.0	195.9	198.3	215.0	232.3		244.0	257.4	268.1	283.6	286.3
Services personnels (5)	161.8	159.6	170.2	172.4	178.9	193.3	196.5	212.4		229.8	245.8	246.1	249.2	263.5
Services sociaux (6)	229.8	235.4	244.3	260.3	275.2	293.9	300.5	315.6		349.9	357.8	356.6	358.0	362.4
<b>Total - Régions urbaines</b>	<b>1,069.3</b>	<b>1,107.7</b>	<b>1,167.9</b>	<b>1,213.1</b>	<b>1,231.7</b>	<b>1,272.7</b>	<b>1,307.9</b>	<b>1,381.4</b>		<b>1,543.4</b>	<b>1,586.1</b>	<b>1,628.6</b>	<b>1,631.4</b>	<b>1,659.5</b>

**SOURCE :** Enquête sur la population active, 1987 à 1999.

**NOTES :**

- (1) Le secteur des industries manufacturières traditionnelles comprend les aliments, les boissons et les produits du tabac, les usines de textile, les usines de produits textiles, les vêtements, le cuir, le bois, le papier, le plastique et le caoutchouc, les meubles et produits connexes.
- (2) Le secteur des industries manufacturières complexes comprend l'impression, le pétrole et le charbon, les produits chimiques, les produits minéraux non métalliques, les métaux de première transformation, les produits métalliques, les machines, les produits informatiques et électroniques, le matériel électrique, le matériel de transport et les autres activités de fabrication.
- (3) Le secteur des services de distribution comprend les services publics, le commerce de gros, le commerce de détail, le transport et l'entreposage, l'information et les industries culturelles.
- (4) Le secteur des services de production comprend les finances et les assurances, les biens réels, la location et la location à bail de machines et de matériel commerciaux et industriels, les bailleurs de biens incorporels non financiers et la gestion d'entreprise, les services professionnels, scientifiques et techniques, les services administratifs et de soutien, la gestion des déchets et les services d'assainissement.
- (5) Le secteur des services personnels comprend les arts, les divertissements et les loisirs, l'hébergement et la restauration, d'autres services (p. ex. la réparation automobile, les services de nettoyage à sec, la coiffure); la location et la location à bail de matériel routier et les centres de location d'articles divers, la location de biens de consommation.
- (6) Le secteur des services sociaux comprend l'éducation, les soins de santé et l'assistance sociale, de même que les administrations publiques.

1%	2.5%	5%	7.5%	10%	15%	20%	25%	30%
241.7	69.6	30.2	17.4	11.6	5.6	3.7	2.7	2.0

## Série de documents de travail sur l'agriculture et le milieu rural

(\* La Série de documents de travail sur l'agriculture et le milieu rural est maintenant accessible dans le site Web de Statistique Canada ([www.statcan.ca](http://www.statcan.ca)) sous *Nos Produits et services*, puis *Documents de recherche (gratuits)* et *Agriculture.*)

N° 1	(21-601-MPF80001)	<b>Description de la méthode Theil de prévision de l'erreur quadratique moyenne pour la statistique agricole (1980)</b> , Stuart Pursey
N° 3	(21-601-MPF81003)	<b>Examen du Projet de l'estimation du bétail et recommandations de mesures à prendre (1981)</b> , Bernard Rosien et Elizabeth Leckie
N° 4	(21-601-MPF84004)	<b>Le secteur canadien des oléagineux : vue d'ensemble (1984)</b> , Glenn Lennox
N° 5	(21-601-MPF84005)	<b>Analyse préliminaire de la contribution des paiements directs du gouvernement dans le revenu agricole net réalisé (1984)</b> , Lambert Gauthier
N° 6	(21-601-MPF84006)	<b>Les caractéristiques des exploitants entrant en agriculture et leurs entreprises au sud de l'Ontario pour la période 1966 à 1976 (1984)</b> , Jean B. Down
N° 7	(21-601-MPF84007)	<b>Sommaire des programmes d'aide à la production agricole aux États-Unis (1984)</b> , Allister Hickson
N° 8	(21-601-MPF84008)	<b>Intensité de la pratique de la jachère dans les Prairies : Une analyse des données du recensement de 1981 (1984)</b> , Les Macartney
N° 9	(21-601-MPF85009)	<b>Évolution de la structure du secteur porcin au Canada (1985)</b> , Mike Shumsky
N° 10	(21-601-MPF86010)	<b>Révisions au traitement des loyers de maisons imputés dans les comptes de fermes canadiennes, 1926-1979 (1986)</b> , Mike Trant
N° 11	(21-601-MPF92011)	<b>L'estimateur par le quotient : explication intuitive et utilisation pour estimer les variables agricoles (1992)</b> , François maranda et Stuart Pursey
N° 12	(21-601-MPF91012)	<b>L'effet de la distorsion géographique causée par la règle de l'emplacement (1991)</b> , Rick Burroughs
N° 13	(21-601-MPF91013)	<b>La qualité des données agricoles : forces et faiblesses (1991)</b> , Stuart Pursey
N° 14	(21-601-MPF92014)	<b>Autres cadres d'examen des données rurales (1992)</b> , A.M. Fuller, Derek Cook et Dr. John Fitzsimons
N° 15	(21-601-MPF93015)	<b>Tendances et caractéristiques relatives aux régions rurales et aux petites villes du Canada (1993)</b> , Brian Bigs, Ray Bollman et Michael McNames
N° 16	(21-601-MPF92016)	<b>La microdynamique et l'organisation économique de la famille agricole dans le changement structurel en agriculture (1992)</b> , Phil Ehrensaft et Ray Bollman
N° 17	(21-601-MPF93017)	<b>Consommation de céréales et de graines oléagineuses par le bétail et la volaille, Canada et provinces, 1992</b> , Section du bétail et des produits d'origine animale
N° 18	(21-601-MPF94018)	<b>Changements structurels dans le domaine agricole - Étude comparative des tendances et des modèles observés au Canada et aux États-Unis</b> , Ray Bollman, Leslie A. Whitener et Fu Lai Tung
N° 19	(21-601-MPF94019)	<b>Revenu total de la famille agricole selon le type d'exploitation et la taille de celle-ci, et selon la région, en 1990 (1994)</b> , Saiyed Rizvi, David Culver, Lina Di Piéto et Kim O'Connor
N° 20	(21-601-MPF91020)	<b>L'adaptation dans le secteur agricole au Canada (1994)</b> , George McLaughlin
N° 21	(21-601-MPF93021)	<b>Microdynamique de la croissance et de la décroissance des exploitations agricoles : une comparaison Canada - États-Unis</b> , Fred Gale et Stuart Pursey
N° 22	(21-601-MPF92022)	<b>Les structures des gains des ménages agricoles en Amérique du Nord - Positionnement pour la libéralisation des échanges</b> , Leonard Apedaile, Charles Barnard, Ray Bollman et Blaine Calkins
N° 23	(21-601-MPF92023)	<b>Secteur de la pomme de terre : comparaison entre le Canada et les États-Unis</b> , Glenn Zepp, Charles Plummer et Barbara McLaughlin
N° 24	(21-601-MPF94024)	<b>Étude comparative des données américaines et canadiennes sur la structure des fermes</b> , Victor J. Oliveira, Leslie A. Whitener et Ray Bollman
N° 25	(21-601-MPF94025)	<b>Méthodes statistiques de la Sous-section de la commercialisation des grains, document de travail, version 2</b> , Karen Gray
N° 26	(21-601-MPF94026)	<b>Rendement des exploitations agricoles : Estimations établies à partir de la base de données complètes sur les exploitations agricoles</b> , W. Steven Danford

## Série de documents de travail sur l'agriculture et le milieu rural (suite)

(\* La Série de documents de travail sur l'agriculture et le milieu rural est maintenant accessible dans le site Web de Statistique Canada ([www.statcan.ca](http://www.statcan.ca)) sous *Nos Produits et services*, puis *Documents de recherche (gratuits)* et *Agriculture*.)

N° 27	(21-601-MPF94027)	<b>La mesure de l'emploi touristique dans les régions rurales</b> , Brian Biggs
N° 28*	(21-601-MIF95028)	<b>Délimitation de l'écomène agricole canadien de 1991</b> , Timothy J. Werschler
N° 29	(21-601-MPF95029)	<b>Étude cartographique de la diversité des économies rurales : une typologie préliminaire du Canada rural</b> , Liz Hawkins
N° 30*	(21-601-MIF96030)	<b>Structure et tendances de l'emploi rural au Canada et dans les pays de l'OCDE</b> , Ron Cunningham et Ray D. Bollman
N° 31*	(21-601-MIF96031)	<b>Une nouvelle approche pour les régions autres que les RMR/AR</b> , Linda Howatson-Leo et Louise Earl
N° 32	(21-601-MPF96032)	<b>L'emploi dans l'agriculture et ses industries connexes en région rurale : structure et changement 1981-1991</b> , Sylvain Cloutier
N° 33*	(21-601-MIF98033)	<b>Exploiter une ferme d'agrément - pour le plaisir ou le profit?</b> , Stephen Boyd
N° 34*	(21-601-MIF98034)	<b>Utilisation de la technologie d'imagerie documentaire dans le recensement canadien de l'agriculture de 1996</b> , Mel Jones et Ivan Green
N° 35*	(21-601-MIF98035)	<b>Tendances de l'emploi au sein de la population active non métropolitaine</b> , Robert Mendelson
N° 36*	(21-601-MIF98036)	<b>La population des milieux ruraux et des petites villes s'accroît pendant les années 90</b> , Robert Mendelson et Ray D. Bollman
N° 37*	(21-601-MIF98037)	<b>La composition des établissements commerciaux dans les petites et les grandes collectivités du Canada</b> , Robert Mendelson
N° 38*	(21-601-MIF98038)	<b>Le travail hors ferme des exploitants de fermes de recensement : Aperçu de la structure et profils de mobilité</b> , Michael Swidinsky, Wayne Howard et Alfons Weersink
N° 39*	(21-601-MIF99039)	<b>Le capital humain et le développement rural : quels sont les liens?</b> , Ray D. Bollman
N° 40*	(21-601-MIF99040)	<b>Utilisation de l'ordinateur et d'Internet par les membres des ménages ruraux</b> , Margaret Thompson-James
N° 41*	(21-601-MIF99041)	<b>Les cotisations aux REER des producteurs agricoles canadiens en 1994</b> , Marco Morin
N° 42*	(21-601-MIF99042)	<b>Intégration des données administratives et des données d'enquête de recensement</b> , Michael Trant et Patricia Whitridge
N° 43*	(21-601-MIF01043)	<b>La dynamique du revenu et de l'emploi dans le Canada rural : le risque de la pauvreté et de l'exclusion</b> , Esperanza Vera-Toscano, Euan Phimister et Alfons Weersink
N° 44*	(21-601-MIF01044)	<b>Migration des jeunes ruraux entre 1971 et 1996</b> , Juno Tremblay
N° 45*	(21-601-MIF01045)	<b>Évaluation du bien-être économique des Canadiens ruraux au moyen d'indicateurs de revenu</b> , Carlo Rupnik, Margaret Thompson-James et Ray D. Bollman
N° 46*	(21-601-MIF01046)	<b>Tendances géographiques du bien-être socioéconomique des collectivités des Premières nations</b> , Robin P. Armstrong
N° 47*	(21-601-MIF01047)	<b>Répartition et concentration des animaux de ferme au Canada</b> , Martin S. Beaulieu
N° 48*	(21-601-MIF01048)	<b>Élevage intensif des animaux de ferme : la taille de l'exploitation a-t-elle son importance?</b> , Martin S. Beaulieu
N°49*	(21-601-MIF01049)	<b>La statistique agricole au service du développement rural</b> , Ray D. Bollman