



N° 21-601-MIF au catalogue — N° 082
ISSN: 1707-0376
ISBN: 0-662-72569-7

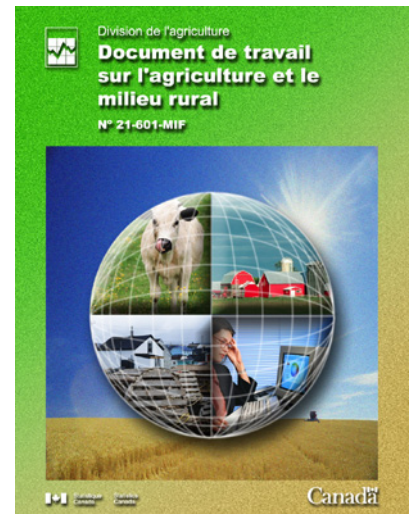
Document de recherche

Les collectivités du Nord de l'Ontario : diversification, spécialisation et croissance économiques

par Ray D. Bollman, Roland Beshiri et Verna Mitura

Division de l'agriculture
Immeuble Jean-Talon, 12^e étage, Ottawa, K1A 0T6

Telephone: 1-800-465-1991



Statistique
Canada

Statistics
Canada

Canada



Statistique Canada
Division de l'agriculture

Série de documents de travail sur l'agriculture et le milieu rural

Document de travail n° 82

Les collectivités du Nord de l'Ontario : diversification, spécialisation et croissance économiques

Publication autorisée par le ministre responsable de Statistique Canada.

© Ministre de l'Industrie, 2006

Tous droits réservés. Le contenu de la présente publication électronique peut être reproduit en tout ou en partie, et par quelque moyen que ce soit, sans autre permission de Statistique Canada, sous réserve que la reproduction soit effectuée uniquement à des fins d'étude privée, de recherche, de critique, de compte rendu ou en vue d'en préparer un résumé destiné aux journaux et/ou à des fins non commerciales. Statistique Canada doit être cité comme suit : Source (ou « Adapté de », s'il y a lieu) : Statistique Canada, année de publication, nom du produit, numéro au catalogue, volume et numéro, période de référence et page(s). Autrement, il est interdit de reproduire le contenu de la présente publication, ou de l'emmagasiner dans un système d'extraction, ou de le transmettre sous quelque forme et par quelque moyen que ce soit, reproduction électronique, mécanique, photographique, pour quelque fin que ce soit, sans l'autorisation écrite préalable des Services d'octroi de licences, Division des services à la clientèle, Statistique Canada, Ottawa, Ontario, Canada K1A 0T6.

Octobre 2006

N° 21-601-MIF au catalogue

ISSN 1707-0376

ISBN 0-662-72569-7

Périodicité : Hors série

Ottawa

This publication is available in English upon request (Catalogue no. 21-601-MIE)

Note de reconnaissance : Le succès du système statistique du Canada repose sur un partenariat bien établi entre Statistique Canada et la population, les entreprises, les administrations canadiennes et les autres organismes. Sans cette collaboration et cette bonne volonté, il serait impossible de produire des statistiques précises et actuelles.

Table des matières

Résumé	4
1. Introduction	6
1.1 Objectifs de l'étude	6
1.2 Domaine d'étude — le Nord de l'Ontario	7
2. Données et méthodologie	7
2.1 Mesure de la diversification économique	7
2.2 Définition de « population active	9
2.3 Catégories de compétences	10
2.4 Emplacement géographique	11
3. Résultats de l'étude	15
3.1 Structure de l'emploi	15
3.2 Diversification et spécialisation	22
3.3 Facteurs de compétences	43
4. Résumé et conclusions	47
Annexes	
Annexe A Structure de l'emploi total selon le secteur (personnes de 15 ans et plus) recensements de la population de 1981, 1986, 1991, 1996 et 2001	51
Annexe B Diversification ou spécialisation des collectivités et croissance ou Diminution de la population active	52
Annexe C Structure de l'emploi et tendances dans les plus grandes villes du Nord de l'Ontario	55
Annexe D Facteurs liés à la fluctuation de l'emploi pendant chaque période de Cinq ans de 1981 à 2001	64

Résumé

Au cours des deux dernières décennies, le développement économique régional au Canada a subi l'influence de facteurs tels qu'une augmentation importante des mouvements internationaux de biens, de services et de la main-d'œuvre, d'innovations technologiques qui ont mené à la substitution du capital pour le travail, et à une transition vers une économie davantage axée sur les services. Dans des études récentes effectuées par Statistique Canada, on a analysé les liens entre la croissance ou le recul de l'emploi et le niveau de diversification ou de spécialisation économique des collectivités. On a démontré que le niveau de diversification économique varie grandement dans l'ensemble des régions du Canada. On a également observé une grande variation du niveau de diversification économique des petites collectivités de chaque région. Ces études concluent qu'il y a une faible corrélation entre le niveau de diversification d'une collectivité et la croissance de l'emploi.

L'objectif du présent document est d'analyser le niveau de diversification ou de spécialisation économique dans les collectivités du Nord de l'Ontario entre 1981 et 2001 et de déterminer quel en est le lien avec les fluctuations de la main-d'œuvre. Le Nord de l'Ontario se caractérise par une très importante masse terrestre et une faible population. En effet, bien que la région couvre près de 90 % de la superficie des terres de l'Ontario, elle ne compte que 786 500 habitants, soit un nombre d'habitants moins élevé que celui de la nouvelle ville fusionnée d'Ottawa. La décroissance démographique est un défi important pour le Nord de l'Ontario. Entre 1996 et 2001, la population a diminué de 4,5 %.

La présente étude a recours à un indice de Herfindahl (IH) pour mesurer la diversification économique. Cette méthode analytique permet de montrer dans quelle mesure la main-d'œuvre est répartie dans 18 secteurs industriels des subdivisions de recensement unifiées (SRU), ou « collectivités », et dans les divisions de recensement (DR), ou « régions », du Nord de l'Ontario. On y examine également le complément de compétences professionnelles afin de déterminer si la proportion des diverses compétences dans le Nord de l'Ontario est semblable à celle de la moyenne nationale.

La croissance annuelle moyenne de l'emploi dans le Nord de l'Ontario a été de 1 % entre 1981 et 1991, mais la situation a changé entre 1991 et 2001, alors qu'on a enregistré une perte annuelle moyenne d'emplois de 0,6 %. Toutefois, pendant toute la période allant de 1981 à 2001, on a observé une augmentation nette de 4 % la main-d'œuvre du Nord de l'Ontario. En outre, la structure de l'emploi dans le Nord de l'Ontario a beaucoup changé entre 1981 et 2001. En effet, durant cette période, la part de l'emploi des secteurs primaires et de la fabrication a baissé de 28 % à 16 %, et elle a été marquée par la transition de l'emploi vers le secteur des services.

La croissance de l'emploi a été très variée dans les 79 collectivités du Nord de l'Ontario (telle que définie dans la présente étude). Au cours de la période de 20 ans, 57 collectivités (72 %) ont enregistré une croissance de l'emploi alors que 21 collectivités (28 %) ont connu une régression de l'emploi. Une seule collectivité n'a affiché aucun changement net de l'emploi pendant cette période. Dans 20 collectivités, la main-d'œuvre a augmenté de plus de 50 % pendant la période allant de 1981 à 2001.

Dans chaque région, le niveau de spécialisation et de diversification économiques varie considérablement. En moyenne, entre 1981 et 2001, les régions et les collectivités du Nord de l'Ontario ont connu une spécialisation économique. En outre, leur profil de spécialisation et de diversification économiques a eu tendance à devenir plus semblable. Toutefois, en 2001, des collectivités dans chaque région ont continué d'afficher des niveaux très variés de spécialisation et de diversification économiques. En général, les collectivités du Nord de l'Ontario qui avaient une économie diversifiée en 1981 étaient plus susceptibles d'enregistrer une augmentation de la main-d'œuvre. Néanmoins, il est intéressant de constater que la population active avait tendance à s'accroître en raison de la spécialisation économique.

À l'aide d'une analyse de régression, on a constaté que, dans les collectivités qui commençaient avec une plus grande part de l'emploi dans les secteurs de la fabrication liés aux mines et à la foresterie ainsi que dans les collectivités qui commençaient par une plus forte proportion de personnes vivant dans des ménages à faible revenu, la croissance de l'emploi était bien inférieure pendant la période allant de 1981 à 2001. Dans les collectivités où le taux de chômage des femmes était plus élevé en 1981, le taux de croissance de l'emploi était aussi plus élevé pendant la période allant de 1981 à 2001. Il est également intéressant de noter que dans les collectivités situées dans une division de recensement où il y a une grande ville, la croissance de l'emploi n'a pas été plus importante, en moyenne, que dans les collectivités des autres divisions de recensement. Par conséquent, la proximité des grandes villes dans le Nord de l'Ontario n'a pas contribué à améliorer ou à restreindre de façon significative la probabilité de la croissance de l'emploi.

Lorsqu'on a comparé le niveau de compétence des personnes employées dans le Nord de l'Ontario à celui de la moyenne nationale pour le Canada, on a constaté que le Nord de l'Ontario affichait une part de l'emploi inférieure à la moyenne dans le groupe des compétences « professionnelles » et une part supérieure à la moyenne des travailleurs dans le groupe des compétences « non spécialisées ». Par ailleurs, cette tendance est demeurée relativement constante pendant toute la période allant de 1981 à 2001. L'éventail moins large de compétences dans les industries du Nord de l'Ontario est peut-être un facteur auquel les agents de développement régional pourraient s'attarder.

Les collectivités du Nord de l'Ontario : diversification, spécialisation et croissance économiques

1. Introduction

De solides initiatives dans le domaine du développement économique régional sont essentielles pour la stabilité et la croissance futures de l'économie canadienne. Les innovations technologiques, les mouvements internationaux accrus de biens et de services ainsi que la transition vers une économie davantage axée sur les services ont modifié la base économique générale de la société.

On présume souvent que la diversité économique améliorera les perspectives de croissance d'une région, c'est-à-dire que la présence de nombreux secteurs industriels devrait offrir des possibilités d'emplois dans un secteur en croissance pour compenser les pertes d'emplois dans d'autres secteurs. Or, les rapports récents de Page (2002) et de Page et Beshiri (2003) ont révélé qu'il existe une grande variation dans le niveau de diversification économique entre les régions et entre les collectivités de chaque région. En outre, il semble y avoir une faible corrélation entre le niveau de diversification d'une région ou d'une collectivité et la croissance de l'emploi.

1.1 Objectifs de l'étude

L'objectif du présent document est d'analyser le niveau de diversification économique des collectivités du Nord de l'Ontario sur une période de 20 ans (de 1981 à 2001). Les questions posées sont les suivantes :

- les collectivités du Nord de l'Ontario sont-elles devenues plus diversifiées ou spécialisées sur le plan économique entre 1981 et 2001?
- combien de collectivités ont affiché :
 - a. une plus grande diversification économique et une croissance de la main-d'œuvre;
 - b. une plus grande diversification économique mais un recul de la main-d'œuvre;
 - c. une plus grande spécialisation économique et une croissance de la main-d'œuvre;
 - d. une plus grande spécialisation économique mais un recul de la main-d'œuvre?
- y a-t-il une grande variation dans la diversification et la spécialisation économiques des collectivités dans les régions du Nord de l'Ontario? la situation a-t-elle changé entre 1981 et 2001?

- comment les compétences professionnelles ont-elles évolué dans le Nord de l'Ontario?

1.2 Domaine d'étude — le Nord de l'Ontario

Le Nord de l'Ontario est une région du Canada qui se caractérise par une très importante masse terrestre et une faible population. La région couvre environ 800 000 km², ce qui représente près de 90 % de la masse terrestre de l'Ontario. Au total, elle compte 786 500 habitants, soit un nombre d'habitants moins élevé que celui de la nouvelle ville fusionnée d'Ottawa.

La décroissance démographique constitue le principal défi auquel est confronté le Nord de l'Ontario. Entre 1996 et 2001, la population du Nord de l'Ontario a baissé de 4,5 % et sa part de la population provinciale a régressé au cours des 15 dernières années (Southcott, 2002a). Le Recensement de la population de 2001 confirme également que le taux d'émigration des jeunes de la région du Nord de l'Ontario était de 18,3 % entre 1996 et 2001, alors que le taux d'immigration des jeunes dans la province de l'Ontario était de 4,7 % pendant la même période (Southcott, 2002b).

Par le passé, le secteur des ressources naturelles constituait une importante source d'emploi dans le Nord de l'Ontario, plus particulièrement dans la foresterie et les mines. Selon l'Economic Developers Council of Ontario (2004), près du tiers des collectivités du Nord de l'Ontario dépendent de la foresterie et, sur les 17 000 personnes et plus qui sont employées dans l'industrie minière de l'Ontario, 84 % travaillent dans le Nord de la province.

2. Données et méthodologie

2.1 Mesure de la diversification économique

L'analyse débute par la mesure de la diversification économique ou industrielle dans le Nord de l'Ontario à l'aide d'un indice de Herfindahl (IH) (encadré 1). L'IH indique dans quelle mesure la main-d'œuvre est répartie entre divers secteurs industriels dans chacune des subdivisions de recensement unifiées (SRU) d'une région.

Encadré 1 L'indice de Herfindahl (IH)

L'indice de Herfindahl correspond à la somme de la proportion de l'emploi au carré de chaque secteur industriel dans chaque collectivité. La formule de l'indice de Herfindahl pour une collectivité comportant trois secteurs est la suivante :

Indice de Herfindahl (IH) = (proportion de l'emploi du secteur 1)² + (proportion de l'emploi du secteur 2)² + (proportion de l'emploi du secteur 3)²

ou

Indice de Herfindahl (IH) = somme de la proportion au carré de tous les secteurs industriels de la collectivité

Aux fins de la présente étude, la somme la plus faible possible, ou l'IH le plus diversifié, est 0,056 (puisque nous avons utilisé 18 secteurs industriels pour classer le nombre de personnes occupées, l'IH de 0,056 a été calculé à partir de $1/18 = 0,056$). La somme la plus faible possible est 1, c'est-à-dire lorsqu'un secteur industriel représente tous les emplois d'une collectivité.

À titre d'exemple, si une collectivité comptait cinq secteurs et que 20 % des personnes travaillaient dans le premier secteur, 5 % dans le deuxième, 10 % dans le troisième, 40 % dans le quatrième et 25 % dans le cinquième, l'indice de Herfindahl ressemblerait à ceci :

$$IH = (0,2)^2 + (0,05)^2 + (0,1)^2 + (0,4)^2 + (0,25)^2 = 0,28$$

Avec le temps, la fluctuation de l'indice de Herfindahl permet de préciser si la collectivité se diversifie ou se spécialise. Les SRU de Georgian Bay et Nipissing sont utilisées à titre d'exemple :

- l'IH de Georgian Bay était de 0,226 en 1996 et a baissé à 0,197 en 2001; la collectivité s'est donc diversifiée;
- l'IH de Nipissing était de 0,206 en 1996 et est passé à 0,229 en 2001; la collectivité s'est donc spécialisée.

Dans la présente étude, l'IH mesure la diversification de l'emploi dans les 18 secteurs industriels suivants¹ :

Industries primaires

1. Industries agricoles et connexes
2. Pêche et piégeage
3. Exploitation forestière et services forestiers
4. Mines, exploitation des carrières et puits de pétrole

1. La liste détaillée des secteurs de chaque groupe apparaît à l'annexe A. Aux fins de la présente analyse, il convient de noter que nous avons classé l'emploi dans les services agricoles, forestiers et liés à l'exploitation minière avec le secteur des services à la production, alors que ces services sont habituellement regroupés dans leur secteur primaire respectif.

Fabrication type

5. Fabrication agricole
6. Fabrication liée à la pêche
7. Fabrication liée à la foresterie
8. Fabrication liée aux mines
9. Autres industries de fabrication

Fabrication complexe

10. Fabrication agricole
11. Imprimerie
12. Fabrication de produits métalliques
13. Fabrication de produits non métalliques

Construction

14. Construction

Services

15. Services de distribution (y compris le transport et l'entreposage, les communications et d'autres services publics, le commerce de gros et de détail);
16. Services à la production (comprend les intermédiaires financiers et les agences d'assurances, les industries des services immobiliers et les agences d'assurances, les industries des services aux entreprises et les industries des services liés à l'agriculture, à la foresterie et à l'extraction des minéraux);
17. Services personnels (comprend les industries de l'hébergement et de la restauration et d'autres industries de services (p. ex. divertissements, loisirs, services personnels, associations d'employés, location, voyages);
18. Services sociaux (comprend les industries des services gouvernementaux, les industries des services d'enseignement et les industries des services sociaux et de soins de santé).

À noter qu'une partie de la fabrication agricole est attribuée à la fabrication type et l'autre partie, à la fabrication complexe. Cette division est fondée sur la complexité du processus de fabrication.

2.2 Définition de « population active »

La population active dont il est question dans la présente étude est la population active expérimentée et les années de recensement couvertes vont de 1981 à 2001 (encadré 2).

Encadré 2 La population active expérimentée

Tous les renvois à « population active », « main-d'œuvre », « emploi » ou « personnes employées » signifient la « population active expérimentée », ce qui comprend les personnes de 15 ans et plus, à l'exclusion des pensionnaires d'un établissement institutionnel, qui étaient occupées ou en chômage pendant la semaine ayant précédé le jour du recensement (le 14 mai) et qui avaient travaillé pour la dernière fois contre rémunération ou à leur compte pendant l'année de recensement ou depuis le 1^{er} janvier de l'année antérieure. Cette définition décrit mieux la répartition de l'emploi entre les industries puisqu'elle inclut les personnes qui auraient pu ne pas travailler pendant la semaine précédant le recensement en raison d'une mise à pied ou de la nature saisonnière de leur travail.

Sources des données

Les données de ce bulletin ont été tabulées à partir des recensements de la population réalisés par Statistique Canada en 1981, 1986, 1991, 1996 et 2001. Ces données ont été ajustées aux limites du recensement de 1996.

2.3 Catégories de compétences

La présente étude inclut une investigation du complément des compétences professionnelles dans le Nord de l'Ontario afin de déterminer comment la proportion des diverses catégories de compétences se compare à la moyenne nationale, grâce au calcul d'un quotient de spécialisation des compétences (QSC) (encadré 3).

Encadré 3 Le quotient de spécialisation des compétences (QSC)

Le QSC indique l'intensité d'une catégorie de compétences professionnelles données dans une région par rapport à l'intensité moyenne nationale de cette catégorie. Le quotient correspond à un quotient de localisation (décrit, par exemple, dans Beshiri [2001a]), sauf que le QSC est ajusté en fonction de la combinaison d'employés expérimentés dans les industries de chaque région. Par conséquent, le QSC peut être interprété, selon la combinaison d'employés expérimentés dans les secteurs industriels d'une région, comme si cette région avait une part (ou une intensité) supérieure ou inférieure d'employés expérimentés dans un groupe professionnel donné par rapport à la moyenne nationale.

Par conséquent, il existe trois groupes significatifs de QSC :

- QSC > 1 indique une plus grande intensité d'employés expérimentés
- QSC = 1 indique la même intensité d'employés expérimentés
- QSC < 1 indique une moins grande intensité d'employés expérimentés

Pour en savoir plus sur les QSC, voir Alasia et Magnusson (2005).

2.4 Emplacement géographique

Dans la présente étude, les subdivisions de recensement unifiées (SRU) représentent les « collectivités » et les divisions de recensement (DR) représentent les « régions » ou les « districts municipaux » (encadré 4). Statistique Canada a désigné 117 SRU dans les divisions de recensement faisant partie de la région administrative de la FedNor². Dans la présente étude, la FedNor et le Nord de l'Ontario sont utilisés de manière interchangeable.

Étant donné qu'un IH a été calculé pour 18 secteurs industriels, on a préféré faire ce calcul pour les unités géographiques qui comptaient 500 personnes occupées et plus. Par conséquent, les SRU de moins de 500 personnes occupées ont été regroupées avec les SRU adjacentes. Ainsi, l'analyse repose sur 79 SRU (ou SRU combinées), chacune ayant 500 résidents occupés et plus (carte 1.a et carte 1.b).

2. L'Initiative fédérale de développement économique pour le Nord de l'Ontario (FedNor) englobe les divisions de recensement suivantes : district de Muskoka (DR44), district de Nipissing (DR48), district de Parry Sound (DR49), district de Manitoulin (DR51), district de Sudbury (DR52), municipalité régionale de Sudbury (DR53), district de Timiskaming (DR54), district de Cochrane (DR56), district d'Algoma (DR57), district de Thunder Bay (DR58), district de Rainy River (DR59) et district de Kenora (DR60).

Encadré 4 Définitions géographiques

Dans la présente analyse, les divisions de recensement représentent les régions, et les subdivisions de recensement unifiées représentent les collectivités.

Division de recensement (DR)

Une division de recensement est une région géographique intermédiaire entre la municipalité (subdivision de recensement) et l'échelon provincial. Les divisions de recensement représentent les comtés, les districts régionaux et les municipalités régionales.

Subdivision de recensement unifiée (SRU)

Une SRU est la fusion d'au moins deux subdivisions de recensement (p. ex. des villes ou des municipalités constituées) — le cas typique est celui où une ville constituée est entourée d'une municipalité constituée et qu'elles sont « unifiées » à des fins statistiques.

Dans notre analyse, les SRU qui comptaient moins de 500 personnes faisant partie de la population active expérimentée ont été fusionnées avec les SRU voisines de faible emploi jusqu'à ce que l'ensemble de la population active expérimentée occupée dépasse 500 personnes.

Région métropolitaine de recensement (RMR) et agglomération de recensement (AR)

Dans le présent document, les RMR et les AR représentent les grandes villes du Nord de l'Ontario.

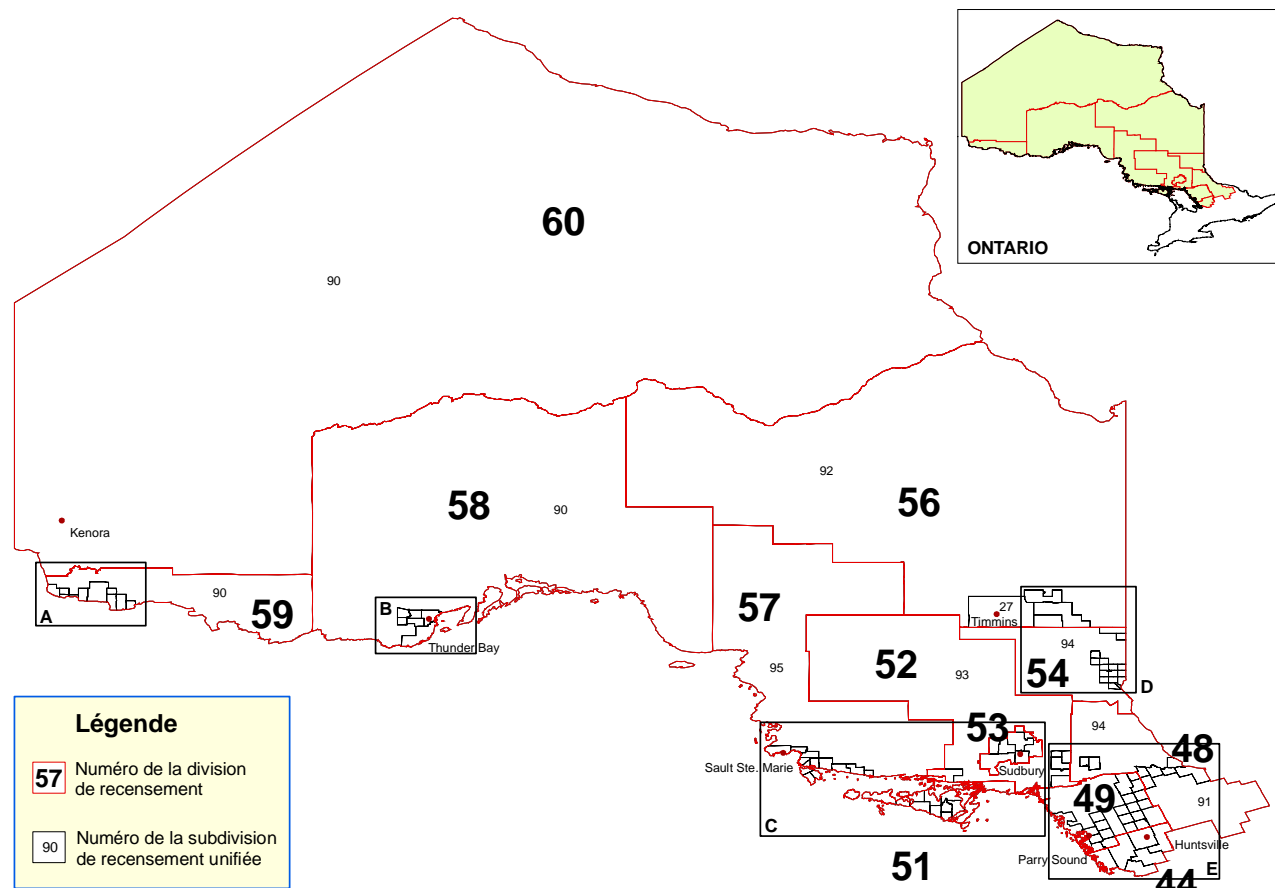
Une RMR est un centre urbain comptant 100 000 habitants et plus.

Une AR est un centre urbain comptant de 10 000 à 99 999 habitants.

Les RMR et les AR incluent toutes les municipalités voisines où au moins 50 % de la population active travaille dans le noyau urbain.

Voir les définitions plus détaillées de DR, SRU, RMR et AR dans Statistique Canada (2003).

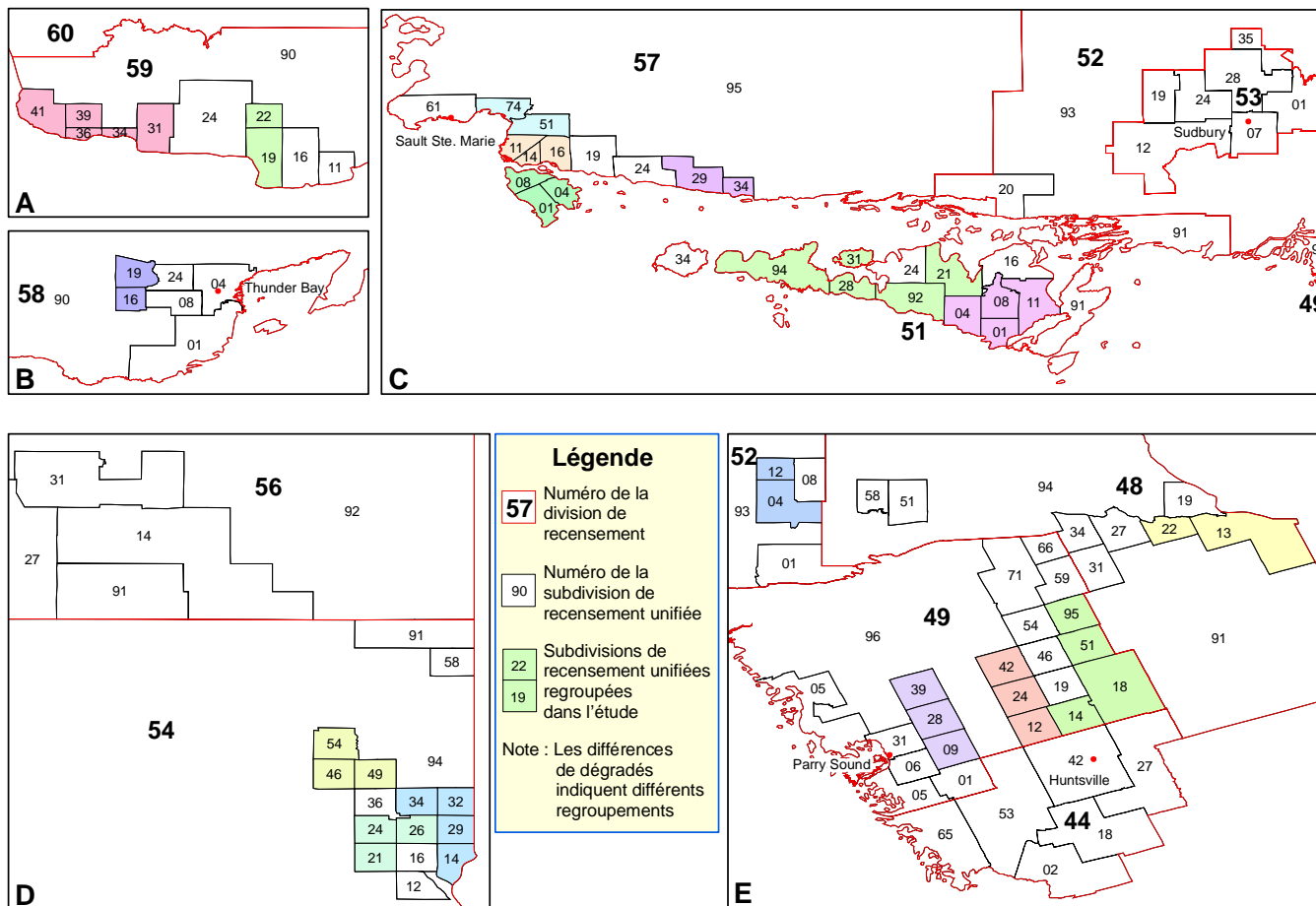
Carte 1.a Les divisions de recensement et les subdivisions de recensement unifiées du Nord de l'Ontario



Source : Statistique Canada, 1996.

Carte produite par Analyse spatiale et applications géomatiques (ASAG), Division de l'agriculture, Statistique Canada, 2004.

Carte 1.b Subdivisions de recensement unifiées regroupées du Nord de l'Ontario définies dans l'étude



Source : Statistique Canada, 1996.

Carte produite par Analyse spatiale et applications géomatiques (ASAG), Division de l'agriculture, Statistique Canada, 2004

3. Résultats de l'étude

3.1 Structure de l'emploi

- L'emploi dans le Nord de l'Ontario est stable dans l'ensemble mais on observe certaines variations entre les secteurs

L'emploi dans la région de la FedNor a augmenté de 10 % dans les années 1980 et diminué de 6 % dans les années 1990 (tableau A). Ainsi, en 2001, l'emploi n'était que 4 % de plus que le niveau de 1981.

Tableau A Population active expérimentée de 15 ans et plus selon le secteur industriel, Nord de l'Ontario, de 1981 à 2001

Groupe industriel	Population active expérimentée					Distribution en pourcentage					Fluctuation en pourcentage								
											Sur 5 ans				Sur 10 ans			Sur 20 ans	
	1981	1986	1991	1996	2001	1981	1986	1991	1996	2001	1981 à 1986	1986 à 1991	1991 à 1996	1996 à 2001	1981 à 1986	1986 à 1991	1991 à 1996	1996 à 2001	
Secteurs primaires																			
Agriculture ¹	5,105	4,990	5,000	4,290	4,095	1	1	1	1	1	-2	0	-14	-5	-2	-14	-18	-20	
Pêche et piégeage	345	380	200	360	395	0	0	0	0	0	10	-47	80	10	-42	-5	98	14	
Exploitation forestière et services forestiers	7,060	7,690	5,820	5,305	6005	2	2	1	1	1	9	-24	-9	13	-18	-31	3	-15	
Mines ²	29,595	19,420	19,540	15,725	11,690	8	5	5	4	3	-34	1	-20	-26	-34	-19	-40	-61	
Total des secteurs primaires	42,040	32,495	30,635	25,735	22,245	11	8	7	6	6	-23	-6	-16	-14	-27	-21	-27	-47	
Fabrication type																			
Agriculture	3,260	2,825	2,045	1,990	1,745	1	1	0	0	0	-13	-28	-3	-12	-37	-30	-15	-46	
Pêche	15	40	10	55	20	0	0	0	0	0	167	-75	450	-64	-33	38	100	33	
Foresterie	28,470	25,185	22,265	21,745	21,785	7	6	5	5	5	-12	-12	-2	0	-22	-14	-2	-23	
Mines	535	505	425	725	665	0	0	0	0	0	-6	-16	71	-8	-21	44	56	24	
Autres	1,380	990	680	760	880	0	0	0	0	0	-28	-31	12	16	-51	-23	29	-36	
Total de la fabrication type	33,730	29,500	25,460	25,345	25,045	9	7	6	6	6	-13	-14	0	-1	-25	-14	-2	-26	
Fabrication complexe																			
Agriculture	190	95	195	55	60	0	0	0	0	0	-50	105	-72	9	3	-42	-69	-68	
Imprimerie	2,635	2,450	2,600	2,720	2,320	1	1	1	1	1	-7	6	5	-15	-1	11	-11	-12	
Produits métalliques	24,805	24,175	18,905	15,300	14,140	6	6	4	4	4	-3	-22	-19	-8	-24	-37	-25	-43	
Produits non métalliques	2,700	1,940	1,835	1,960	1,375	1	0	0	0	0	-28	-5	7	-30	-32	1	-25	-49	
Total de la fabrication complexe	30,305	28,650	23,570	20,075	17,880	8	7	6	5	4	-5	-18	-15	-11	-22	-30	-24	-41	
Construction	24,080	23,310	29,775	27,030	27,310	6	6	7	7	7	-3	28	-9	1	24	16	-8	13	
Services de distribution	99,200	101,500	104,595	105,485	103,715	26	26	25	26	26	2	3	1	-2	5	4	-1	5	
Services à la production	26,790	30,520	34,405	33,490	36,340	7	8	8	8	9	14	13	-3	9	28	10	6	36	
Services personnels	47,750	55,030	58,965	63,305	60,580	12	14	14	15	15	15	7	7	-4	23	15	3	27	
Services sociaux	84,605	95,365	118,655	110,055	109,505	22	24	28	27	27	13	24	-7	0	40	15	-8	29	
Total — Nord de l'Ontario	388,525	396,330	426,270	410,785	402,565	100	100	100	100	100	2	8	-4	-2	10	4	-6	4	

Notes : Les chiffres ayant été arrondis, leur somme peut ne pas correspondre aux totaux indiqués.

1. Agriculture et industries connexes.

2. Mines, exploitation des carrières et puits de pétrole.

0 zéro absolu ou valeur arrondie à zéro

Source : Statistique Canada, recensements de la population de 1981 à 2001.

Dans cette illustration de l'emploi relativement stable, on constate une fluctuation importante de la structure générale de l'emploi par secteur. Cette reconfiguration des emplois est le contexte dans lequel l'économie des collectivités se spécialise ou se diversifie afin de maintenir la base d'emplois dans la collectivité. '

- **L'emploi dans le secteur primaire diminue de 47 %**

Les emplois dans les secteurs primaires³ de l'agriculture, de la foresterie et de l'exploitation minière ont diminué de 47 % pendant la période allant de 1981 à 2001, passant de 11 % de tous les emplois en 1981 à 6 % en 2001. La baisse la plus importante a été enregistrée dans le secteur minier, où le nombre d'emplois a été ramené à 18 000. Il s'agit d'une diminution de 61 % par rapport au niveau de l'emploi dans le secteur minier en 1981.

Au cours de cette période, les emplois manufacturiers liés au traitement des produits agricoles, au bois d'œuvre et aux minéraux ont également reculé. Les usines de pâtes et papiers, les scieries et les usines de transformation du bois (fabrication type liée à la foresterie dans le tableau A) ont enregistré une perte de 6 685 emplois, ce qui représente une diminution de 23 % sur une période de 20 ans. En 2001, seulement 5 % de tous les emplois dans le Nord de l'Ontario étaient dans le secteur de la fabrication type liée à la foresterie.

L'autre diminution importante des emplois a été enregistrée dans le secteur de la fabrication de produits métalliques⁴ (fabrication de produits métalliques complexes dans le tableau A). Entre 1981 et 2001, ce secteur a perdu plus de 10 000 emplois, soit 43 % du niveau d'emploi enregistré en 1981.

Si nous examinons le secteur primaire et les secteurs de la fabrication, ces secteurs représentaient 28 % de tous les emplois en 1981. En raison des changements susmentionnés, la part des emplois qu'occupaient ces mêmes secteurs en 2001 avait chuté de seulement 16 %.

- **Croissance de l'emploi dans le secteur des services**

Rappelons que, dans l'ensemble, l'emploi total dans le Nord de l'Ontario était de 4 % supérieur en 2001 au taux de 1981. La diminution de la part de l'emploi dans les secteurs primaire et de la fabrication a été compensée par des augmentations de la part de l'emploi dans le secteur de la construction (hausse de 1 point de pourcentage), les services à la production (hausse de 2 points de pourcentage), les services personnels (hausse de 3 points de pourcentage) et les services sociaux (hausse de 5 points de pourcentage).

Dans les **services sociaux**, l'emploi a augmenté de 29 % au cours des 20 années de la période à l'étude, surtout grâce à la croissance de la demande de la population locale. Dans cette tendance générale, on a enregistré une augmentation de l'emploi dans les services sociaux à la fin des années 1980 et une diminution dans les années 1990, ce qui était attribuable aux changements apportés par les gouvernements dans leur façon d'offrir (ou de rationaliser) les services sociaux. En outre, dans la mesure où les secteurs

3. Il ne faut pas oublier que les « services agricoles », la foresterie et l'exploitation minière sont classés comme des « services à la production » dans la présente étude.

4. La fabrication de produits métalliques comprend la transformation du nickel, de l'acier, du fer et du cuivre, la fabrication de machinerie, la fabrication d'équipement pour les aéronefs, les chemins de fer et les véhicules à moteur, ainsi que la fabrication de matériel électrique et électronique.

de la santé et de l'éducation attirent des « clients » de l'extérieur du Nord de l'Ontario, ces secteurs offrent un service possiblement exportable qui rapporte de l'argent dans la région. Cependant, le secteur des services sociaux fournit surtout des services à la population du Nord de l'Ontario, et ces services ne sont pas (possiblement ou réellement) « exportables » dans le sens où ils sont « vendus » à des citoyens de l'extérieur du Nord de l'Ontario. La part de l'emploi dans les services sociaux est passée de 22 % en 1981 à 27 % en 2001.

L'emploi dans le secteur des **services personnels** (hausse de 27 % sur 20 ans) est largement attribuable à la demande de la population du Nord de l'Ontario. Ce groupe de secteurs comprend toutefois les secteurs de la restauration et de l'hébergement, lesquels peuvent prendre de l'expansion en vendant une part croissante de leurs services aux touristes. Néanmoins, la majeure partie du secteur des services personnels fournit des services à la population du Nord de l'Ontario et ces services ne sont pas « exportables » (en grande partie). La part de l'emploi que représentent les services personnels est passée de 12 % en 1981 à 15 % en 2001.

Les **services de distribution**, où l'emploi a connu une croissance de 5 % au cours de la période de 20 ans à l'étude, s'adressent surtout à la population locale. Ce secteur a pris de l'expansion au même rythme que l'emploi en général, et a conservé une part de 26 % de l'emploi total pendant toute la période de 20 ans.

Les **services à la production** (hausse de 36 % sur 20 ans) sont peut-être des services exportables. Ce secteur comprend les services financiers et les conseils de tout genre et a affiché la plus forte croissance de tous les groupes industriels décrits dans le tableau A.

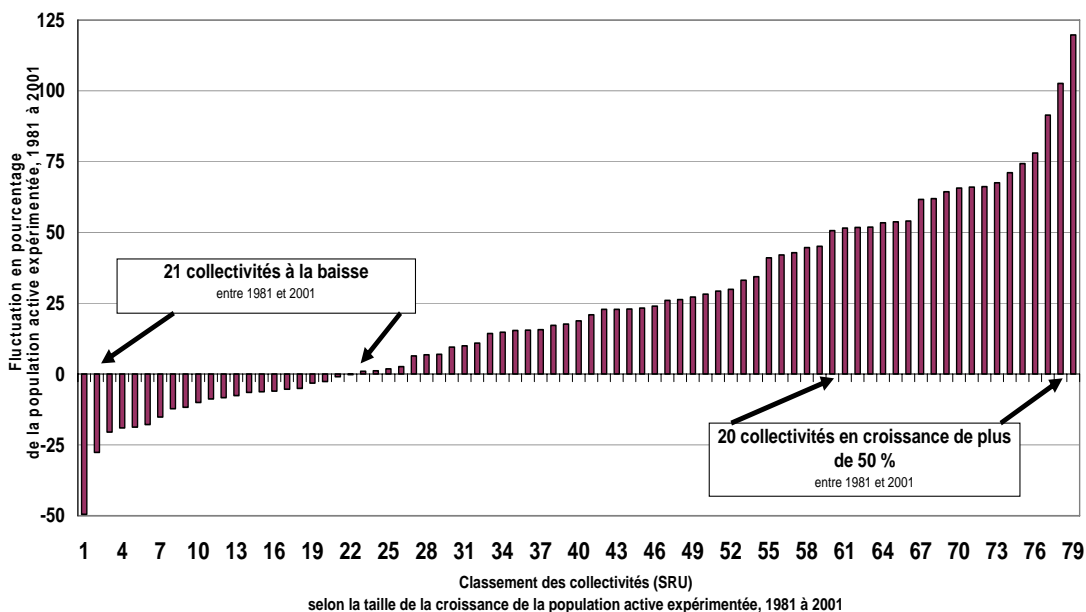
Dans le présent document, une partie de la forte croissance enregistrée dans le secteur des services à la production est attribuable au classement des « services agricoles », des « services forestiers » et des « services liés à l'exploitation minière » dans le secteur des « services à la production ». Cette façon de procéder est conforme à l'analyse de Beshiri et Bollman (2001), Beshiri (2001a, 2001b, 2001c), Page (2002) et Page et Beshiri (2003) mais elle diffère du classement habituel de l'emploi selon le secteur. L'élimination de ces secteurs en croissance des données sur l'emploi primaire semble donner un recul plus marqué des secteurs primaires que d'autres tabulations le démontreraient. La croissance des services à la production est attribuable à la prestation de divers services aux secteurs primaires. Ces services peuvent également (peut-être) être exportés à l'extérieur du Nord de l'Ontario et donc rapporter des revenus dans la région. La part de l'emploi totale des services à la production (tels que définis dans l'étude) dans le Nord de l'Ontario est passée de 7 % en 1981 à 9 % en 2001.

- **L'emploi a augmenté de plus de 50 % dans 20 collectivités du Nord de l'Ontario**

Pendant la période allant de 1981 à 2001, on a observé une grande variation des tendances de la croissance de l'emploi dans les collectivités du Nord de l'Ontario. Dans 21 collectivités, on a enregistré une diminution de l'emploi, 57 ont enregistré

une augmentation de l'emploi et une n'a vu aucun changement net. L'emploi a augmenté de plus de 50 % dans 20 des 57 collectivités où il y a eu une croissance de l'emploi (figure 1 et tableau B).

Figure 1 Grande variation dans la croissance de l'emploi dans les collectivités, Nord de l'Ontario, de 1981 à 2001

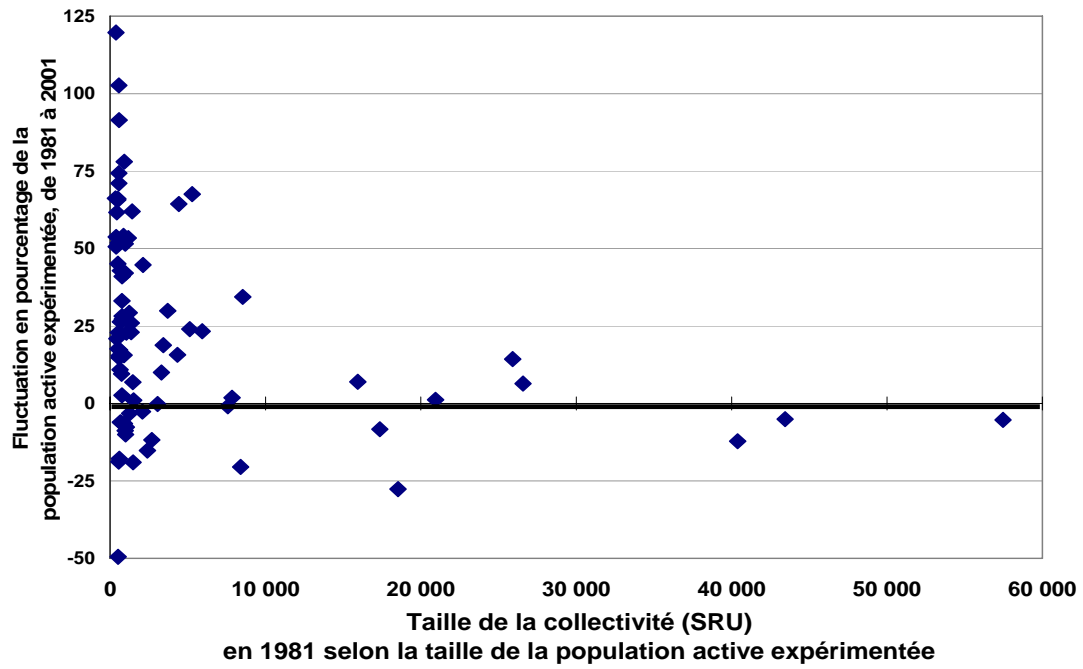


Source : Statistique Canada, recensements de la population de 1981 à 2001.

Pour les collectivités qui comptaient 10 000 personnes occupées ou plus en 1981, la fluctuation du niveau de l'emploi entre 1981 et 2001 est passée de -28 % à Algoma, non organisé, à +14 % à Kenora, non organisé (figure 2 et tableau B).

Dans les collectivités qui comptaient moins de 10 000 travailleurs, la variation de la fluctuation en pourcentage des niveaux de l'emploi a été encore plus importante.

Figure 2 L'emploi a diminué dans les trois grandes villes du Nord de l'Ontario entre 1981 et 2001



Source : Statistique Canada, recensements de la population de 1981 à 2001.

Tableau B Collectivités du Nord de l'Ontario (SRU) classées selon la croissance de la population active, de 1981 à 2001

Collectivité (SRU)		Population active expérimentée					Fluctuation en pourcentage, 1981 à 2001	Rang
		1981	1986	1991	1996	2001		
PA01027041	3554058 McGarry	515	450	420	315	260	-50	1
PA01027062	3557095 Algoma, non organisé	18,525	18,570	15,745	14,355	13,405	-28	2
PA01027043	3554094 Timiskaming, non organisé	8,405	8,645	8,280	7,720	6,685	-20	3
PA01027044	3556014 Black River-Matheson	1,475	1,485	1,600	1,435	1,195	-19	4
PA01027017	3552008 Ratler et Dunnet	560	530	565	495	455	-19	5
3557029/34	Day et Bright Addit/Thompson	590	570	520	480	485	-18	6
PA01027024	3553019 Onaping Falls	2,405	2,290	2,470	2,360	2,040	-15	7
PA01027060	3557061 Sault Ste. Marie	40,385	39,180	39,770	37,110	35,460	-12	8
PA01027046	3556031 Iroquois Falls	2,680	2,670	2,785	2,575	2,365	-12	9
PA01026913	3548019 Mattawan	1,000	1,075	1,135	910	900	-10	10
3559031/34/36/39/41	Morley/Dike/Worthington/Blue/Atwood	970	895	940	925	885	-9	11
PA01027048	3556092 Cochrane, non organisé	17,365	17,120	16,970	16,675	15,920	-8	12
PA01027056	3557024 Thessalon	1,050	1,000	1,065	885	970	-8	13
PA01026877	3544065 Georgian Bay	925	995	1,250	880	865	-6	14
PA01026937	3549054 Machar	720	745	915	730	675	-6	15
PA01026920	3548091 Nipissing, non organisé	665	765	610	650	625	-6	16
PA01027064	3558004 Thunder Bay	57,460	57,655	59,560	56,480	54,405	-5	17
PA01027022	3553007 Sudbury	43,445	42,870	47,370	43,285	41,240	-5	18
PA01027019	3552020 The Spanish River	1,255	1,410	1,570	1,380	1,215	-3	19
PA01027028	3554012 Haileybury	2,085	2,095	2,325	2,150	2,030	-3	20
PA01027080	3559090 Rainy River, non organisé	7,580	8,255	8,140	8,015	7,510	-1	21
PA01027030	3554016 Dymond	3,055	3,060	3,315	3,235	3,050	0	22
3554046/49/54	Dack/Evventure/Chamberlain	1,510	1,545	1,505	1,345	1,525	1	23
PA01027045	3556027 Timmins	20,950	22,075	23,315	22,875	21,195	1	24
PA01027020	3552093 Sudbury, non organisé	7,850	7,710	8,710	7,705	7,995	2	25
PA01026923	3549005 The Archipelago	765	915	950	925	785	3	26
PA01026921	3548094 Nipissing, non organisé	26,575	27,330	30,145	28,720	28,285	6	27
PA01027027	3553035 Capreol	1,460	1,545	1,625	1,590	1,560	7	28
PA01027069	3558090 Thunder Bay, non organisé	15,945	17,475	18,755	17,510	17,055	7	29
355204/12	Casmir/Jennings/Hagar	735	725	830	740	805	10	30
PA01026918	3548051 Springer	3,300	3,595	3,880	3,550	3,630	10	31
PA01027015	3552001 Cosby, Mason et Mar	640	770	800	845	710	11	32
PA01027081	3560090 Kenora, non organisé	25,905	25,855	28,410	29,420	29,620	14	33
PA01027037	3554036 Armstrong	575	730	675	705	660	15	34
3554014/29/32/43	Harris/Casey/Brethor/Hilliard	585	770	670	765	675	15	35
3557051/74	Macdonald, Meredith/Garden River (plus tard, non inclus en 1991 et 1996)	900	795	650	650	1,040	16	36
PA01027023	3553012 Walden	4,340	4,315	5,100	5,110	5,020	16	37
PA01026919	3548058 Caldwell	610	575	615	725	715	17	38
PA01027055	3557019 Plummer Additional	510	590	625	680	600	18	39

Tableau B Collectivités du Nord de l'Ontario (SRU) classées selon la croissance de la population active, de 1981 à 2001 (suite)

Collectivité (SRU)		Population active expérimentée					Fluctuation en pourcentage, de 1981 à 2001	Rang
		1981	1986	1991	1996	2001		
PA01026932	3549031 McDougall	3 430	3 405	4 085	3 955	4 075	19	40
PA01027071	3559016 La Vallée	430	525	535	590	520	21	41
3551001/4/8/11	Tehkummah/Carnorvon/Sandfield/Assignack	1 050	1 125	1 250	1 285	1 290	23	42
3559019/22	Emo/Kingsford	525	570	615	580	645	23	43
PA01026942	3549096 Parry Sound, non organisé	1 350	1 430	1 430	1 665	1 660	23	44
PA01027025	3553024 Rayside-Balfour	5 925	6 280	7 585	7 480	7 305	23	45
PA01027021	3553001 Nickel Centre	5 130	5 070	6 270	6 310	6 360	24	46
PA01027065	3558008 Paipouge	1 365	1 540	1 605	1 655	1 720	26	47
3554021/24/26	Hudson/Kerns/Harley	665	700	780	790	840	26	48
3557011/14/16	Laird/Tarbutt et Tarbutt/Johnson	790	875	1 120	1 040	1 005	27	49
PA01026935	3549046 Strong	780	865	925	995	1 000	28	50
PA01026938	3549059 South Himsworth	1 230	1 465	1 475	1 460	1 590	29	51
PA01026872	3544002 Gravenhurst	3 710	3 975	4 625	4 425	4 820	30	52
PA01026929	3549019 Armour	770	855	1 025	1 060	1 025	33	53
PA01027026	3553028 Valley East	8 535	8 475	11 120	11 580	11 470	34	54
3551021/28/31/91/94	Billings/Burpee/Barrie Is./Manitoulin Mainland, non organisé/ Manitoulin West, non organisé	780	790	890	795	1 100	41	55
PA01027006	3551016 Howland	975	1 040	1 190	1 275	1 385	42	56
3557001/4/8	Jocelyn/Hilton/St. Joseph	665	680	845	835	950	43	57
PA01026876	3544053 Muskoka Lakes	2 115	2 210	2 795	2 925	3 060	45	58
PA01026924	3549006 Foley	510	730	735	875	740	45	59
PA01026916	3548031 Chisholm	395	505	580	595	595	51	60
PA01027068	3558024 Oliver	970	1 255	1 385	1 605	1 470	52	61
PA01026940	3549071 Nipissing	570	575	755	780	865	52	62
3548013/22	Papineau-Cameron/Calvin	530	490	700	640	805	52	63
PA01026939	3549066 North Himsworth	1 170	1 165	1 495	1 620	1 795	53	64
PA01027074	3559024 Chapple	400	330	470	490	615	54	65
PA01026874	3544027 Lake of Bays	860	1 075	1 315	1 285	1 325	54	66
PA01027008	3551024 Gordon	430	470	640	600	695	62	67
PA01026917	3548034 East Ferris	1 420	1 485	2 070	2 205	2 300	62	68
PA01026873	3544018 Bracebridge	4 420	5 065	6 235	6 675	7 265	64	69
PA01027063	3558001 Neebing	495	650	775	810	820	66	70
3558016/19	O'Conner/Conmee	500	690	725	825	830	66	71
PA01027070	3559011 Alorton	340	385	440	635	565	66	72
PA01026875	3544042 Huntsville	5 285	5 770	7 600	7 750	8 855	68	73
3549012/24/42	McMurrich/Ryerson/Chapman	570	685	990	865	975	71	74
PA01026915	3548027 Bonfield	565	700	835	755	985	74	75
3549014/18/51/95	Perry/Kearny/Joly/Parry Sound, non organisé	910	990	1 360	1 520	1 620	78	76
3549009/28/39	Christie/McKeller/Hagerman	585	640	865	905	1 120	91	77
PA01027012	3551092 Manitoulin Centre, non organisé	570	575	875	1 160	1 155	103	78
PA01026922	3549001 Humphrey	380	480	680	585	835	120	79

Source : Statistique Canada, recensements de la population de 1981 à 2001.

Les trois collectivités où la diminution de l'emploi relatif a été la plus grande (McGarry; Algoma, non organisé; Timiskaming, non organisé) (tableau C) ont toutes enregistré une baisse importante de l'emploi dans le secteur de l'exploitation minière entre 1981 et 2001.

Les trois collectivités ayant affiché la croissance de l'emploi relatif la plus importante (Christie/McKeller/Hagerman; Manitoulin Centre, non organisé; Humphrey) ont toutes enregistré une croissance de l'emploi dans les secteurs des services de distribution, des services personnels et des services sociaux.

Tableau C Emploi dans certains secteurs sélectionnés dans les collectivités ayant enregistré des taux importants de fluctuation de l'emploi entre 1981 et 2001

Collectivité (SRU)	Année	Total – tous les secteurs	Exploitation forestière et services forestiers	Mines, carrières et puits de pétrole	Fabrication liée à la foresterie (type)	Fabrication de produits métalliques (complexe)	Services de distribution	Services à la production	Services personnels	Services sociaux	Tous les autres secteurs
Trois collectivités où la diminution de l'emploi a été la plus importante de 1981 à 2001 (en pourcentage)											
McGarry	1981	515	5	275	10	5	60	30	25	75	30
	1986	450	5	245	25	0	50	10	45	60	10
	1991	420	10	95	10	0	50	115	20	95	25
	1996	315	0	110	10	0	85	20	40	45	5
	2001	260	0	35	10	10	55	50	15	80	5
Algoma, non organisé	1981	18,525	335	5,080	1,015	610	3,925	1,195	2,255	2,815	1,295
	1986	18,570	565	4,230	775	1,475	4,025	965	2,190	3,205	1,140
	1991	15,745	510	2,680	610	625	3,440	905	2,265	3,705	1,005
	1996	14,355	305	985	1,050	535	3,425	1,030	2,300	3,570	1,155
	2001	13,405	480	290	1,135	465	3,115	1,040	2,395	3,385	1,100
Timiskaming, non organisé	1981	8,405	160	1,155	280	90	1,840	1,035	870	1,915	1,060
	1986	8,645	195	1,045	285	175	2,010	965	1,125	2,050	795
	1991	8,280	130	725	245	155	1,780	835	1,085	2,540	785
	1996	7,720	180	575	245	110	1,835	685	1,160	2,160	770
	2001	6,685	165	280	315	110	1,555	690	955	1,810	805
Trois collectivités où l'augmentation de l'emploi a été la plus importante de 1981 à 2001 (en pourcentage)											
Christie/McKeller/Hagerman	1981	585	10	0	10	0	140	35	60	145	185
	1986	640	5	0	15	10	175	10	140	160	125
	1991	865	0	0	0	40	195	55	160	225	190
	1996	905	0	0	0	50	250	90	205	190	120
	2001	1,120	0	0	0	85	320	55	245	280	135
Manitoulin, non organisé	1981	730	15	65	50	10	65	75	90	335	25
	1986	675	40	55	10	25	110	55	125	210	45
	1991	875	25	55	15	15	125	30	180	340	90
	1996	1,160	45	10	20	0	160	75	260	465	125
	2001	1,155	35	50	30	0	125	55	205	485	170
Humphrey	1981	380	0	5	5	5	85	20	90	90	80
	1986	480	0	0	0	10	115	25	85	130	115
	1991	680	0	0	15	25	210	50	190	130	60
	1996	585	0	0	10	25	205	40	70	140	95
	2001	835	0	0	10	20	175	80	220	115	205

0 zéro absolu ou valeur arrondie à zéro

Source : Statistique Canada, recensements de la population de 1981 à 2001.

Dans l'annexe C, on traite à fond de la structure de l'emploi et des tendances dans les plus grandes villes du Nord de l'Ontario. La description ci-dessus de la fluctuation globale de l'emploi selon le secteur fournit le contexte nécessaire pour comprendre les tendances de la diversification ou de la spécialisation économique dans les collectivités du Nord de l'Ontario pendant la période allant de 1981 à 2001.

3.2 Diversification et spécialisation

- **La diversification économique des collectivités du Nord de l'Ontario varie grandement dans chaque région**

Dans le Nord de l'Ontario, le niveau de diversification et de spécialisation économiques de chaque collectivité dans une région donnée a tendance à varier beaucoup.

Une comparaison visuelle des tendances de la diversification économique en 1981, 1986, 1991, 1996 et 2001 (figures 3 à 7) démontre, dans la dimension horizontale :

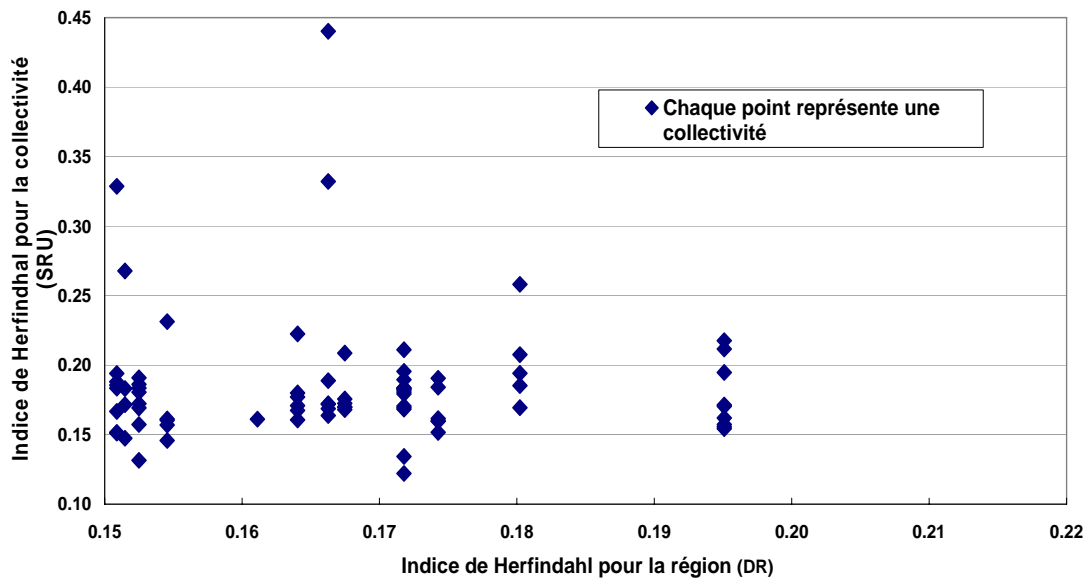
- la transition de la tendance vers la droite — c.-à-d. que les divisions de recensement ont affiché un IH plus élevé dans le temps, ce qui indique qu'elles sont devenues plus spécialisées;

- en 2001, la dispersion était plus serrée — c.-à-d. que les divisions de recensement ont affiché un IH qui se rapprochait davantage de celui des autres et, par conséquent, qu’elles sont devenues plus semblables.

De même, dans la dimension verticale :

- la dispersion s’est accrue quelque peu puisque l’IH médian était de 0,17 en 1981 et de 0,185 en 2001 — c.-à-d. que les collectivités sont devenues un peu plus spécialisées, dans l’ensemble, entre 1981 et 2001;
- en 2001, la dispersion était plus serrée (pour les collectivités des régions) puisque l’IH des collectivités est devenu plus semblable.

Figure 3 Variation du niveau de diversification économique entre les collectivités de chaque région, Nord de l’Ontario, 1981



Source : Statistique Canada, Recensement de la population de 1981.

Figure 4 Variation du niveau de diversification économique entre les collectivités de chaque région, Nord de l'Ontario, 1986

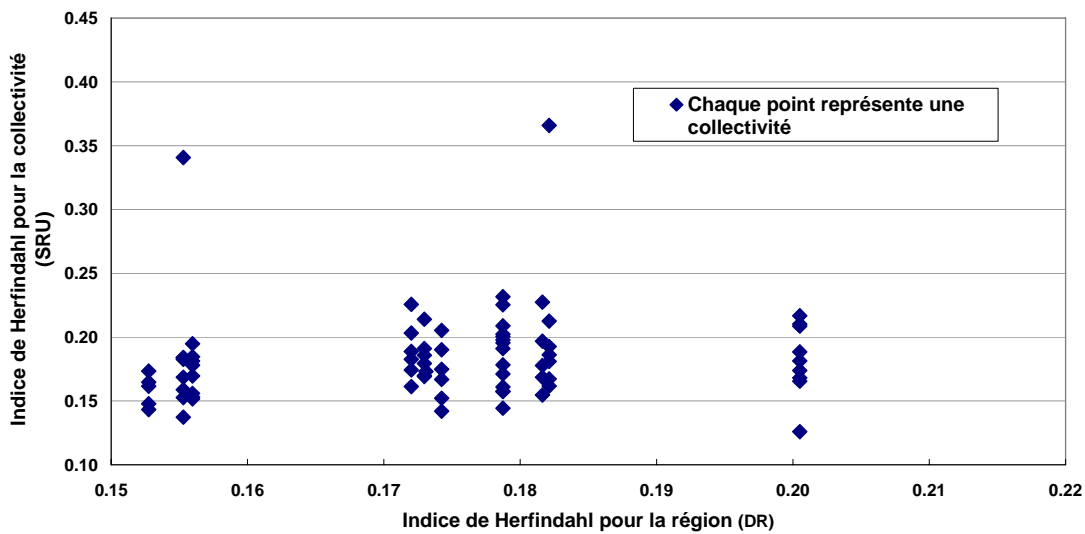


Figure 5 Variation du niveau de diversification économique entre les collectivités de chaque région, Nord de l'Ontario, 1991

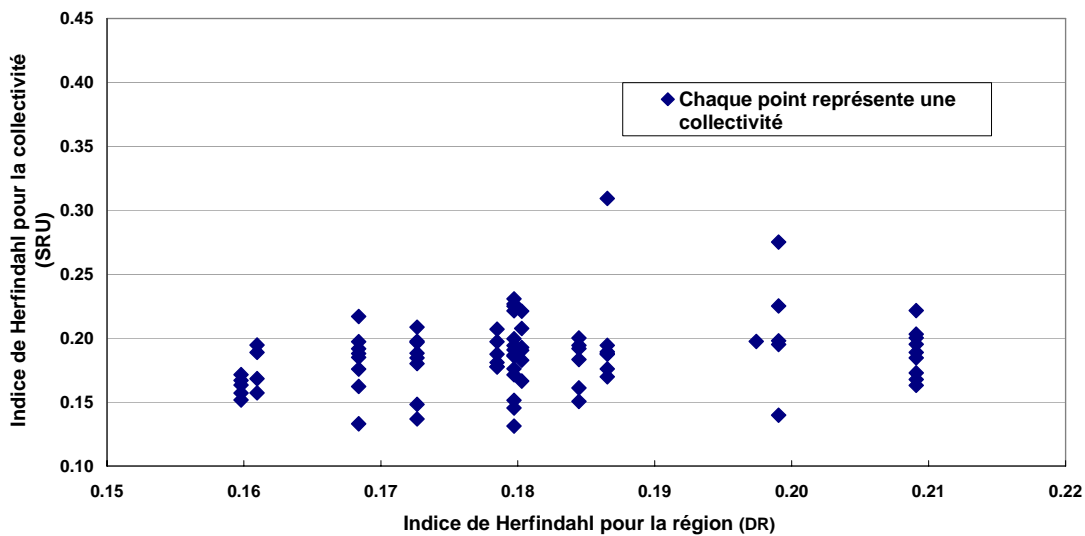
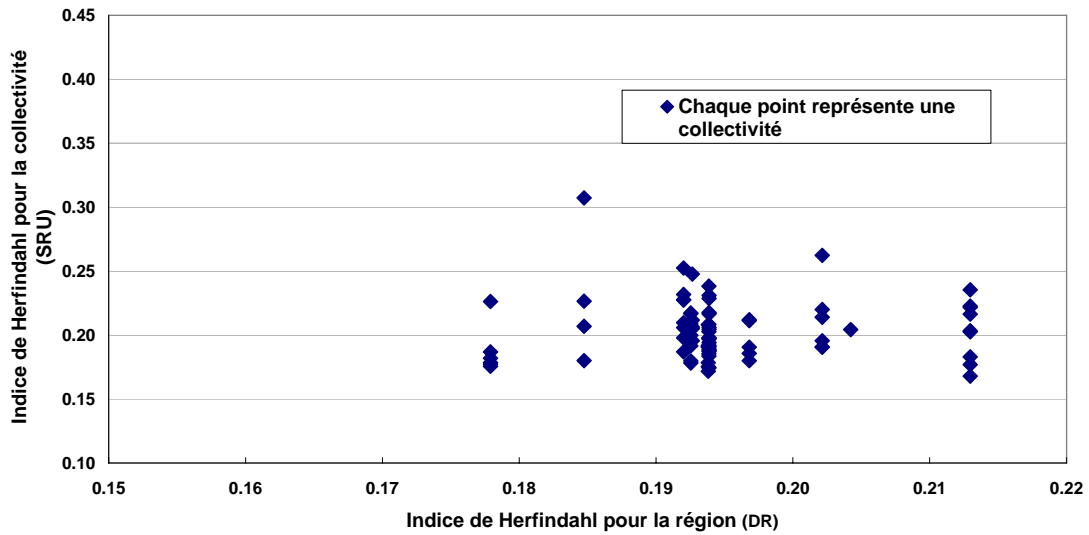
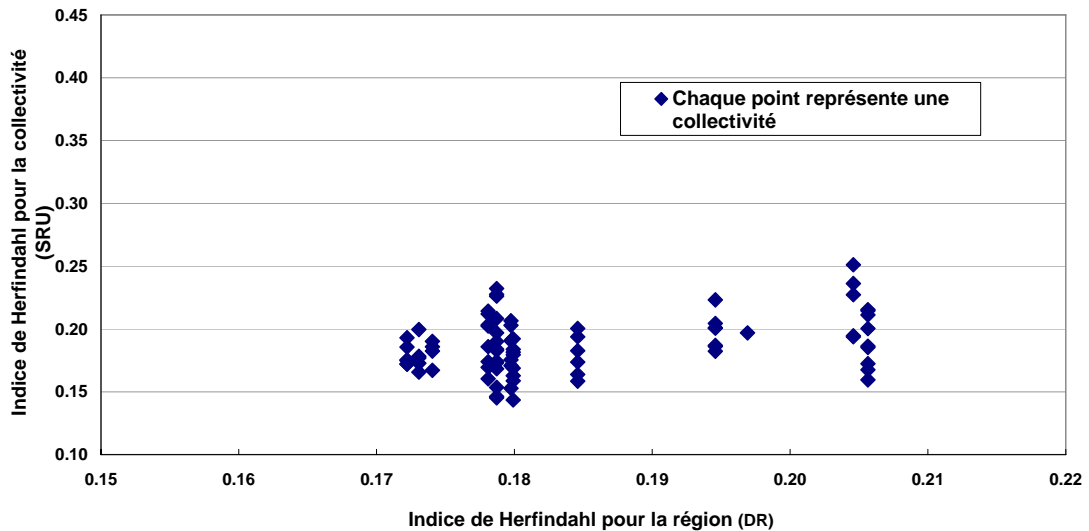


Figure 6 Variation du niveau de diversification économique entre les collectivités de chaque région, Nord de l'Ontario, 1996



Source : Statistique Canada, Recensement de la population de 1996.

Figure 7 Variation du niveau de diversification économique entre les collectivités de chaque région, Nord de l'Ontario, 2001



Source : Statistique Canada, Recensement de la population de 2001.

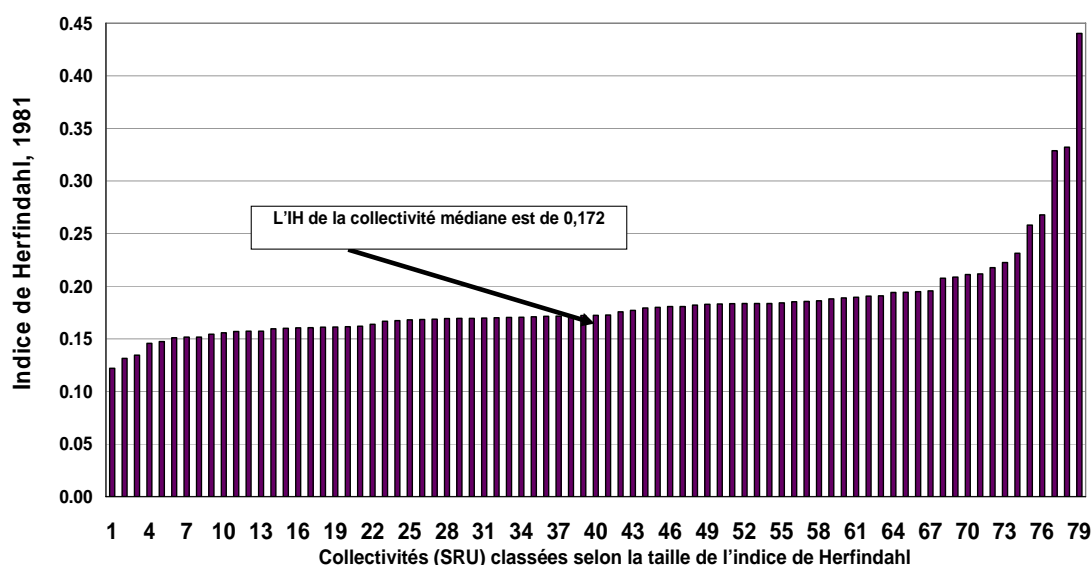
- **Les indices de Herfindahl correspondent généralement à la médiane**

En 1981, on observait une variation relativement importante des IH entre les collectivités du Nord de l'Ontario, soit de 0,12 (diversifiées) à 0,44 (spécialisées) (figure 8). Toutefois, la plupart des collectivités ont affiché un IH entre 0,15 et 0,20, l'IH médian étant de 0,17.

En 2001, l'IH médian était de 0,185, ce qui démontre qu'en moyenne, les collectivités du Nord de l'Ontario étaient légèrement plus spécialisées (figure 9). La majorité des collectivités affichaient un IH autour de la médiane, soit entre 0,16 et 0,21.

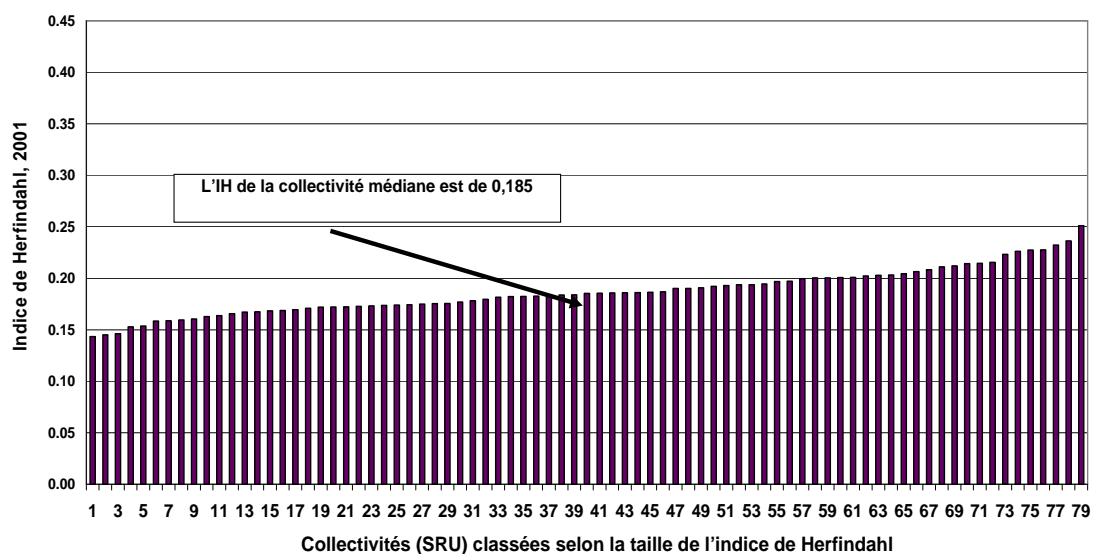
En comparant les figures 8 et 9, on remarque que la collectivité la plus diversifiée en 2001 (dont l'IH était de 0,14, à la gauche de la figure 9) était encore plus spécialisée que la collectivité la plus diversifiée en 1981 (dont l'IH était de 0,12, à la gauche de la figure 8). En outre, la collectivité la plus spécialisée en 2001 (dont l'IH était de 0,25, à la droite de la figure 9) était plus diversifiée que la collectivité la plus spécialisée en 1981 (dont l'IH était de 0,44, à la droite de la figure 8).

Figure 8 L'indice de Herfindahl (IH) de la spécialisation ou de la diversification des collectivités varie de 0,12 à 0,44, Nord de l'Ontario, 1981



Source : Statistique Canada, Recensement de la population de 1981.

Figure 9 L'indice de Herfindahl (IH) de la diversification ou de la spécialisation des collectivités varie de 0,14 à 0,25, Nord de l'Ontario, 2001

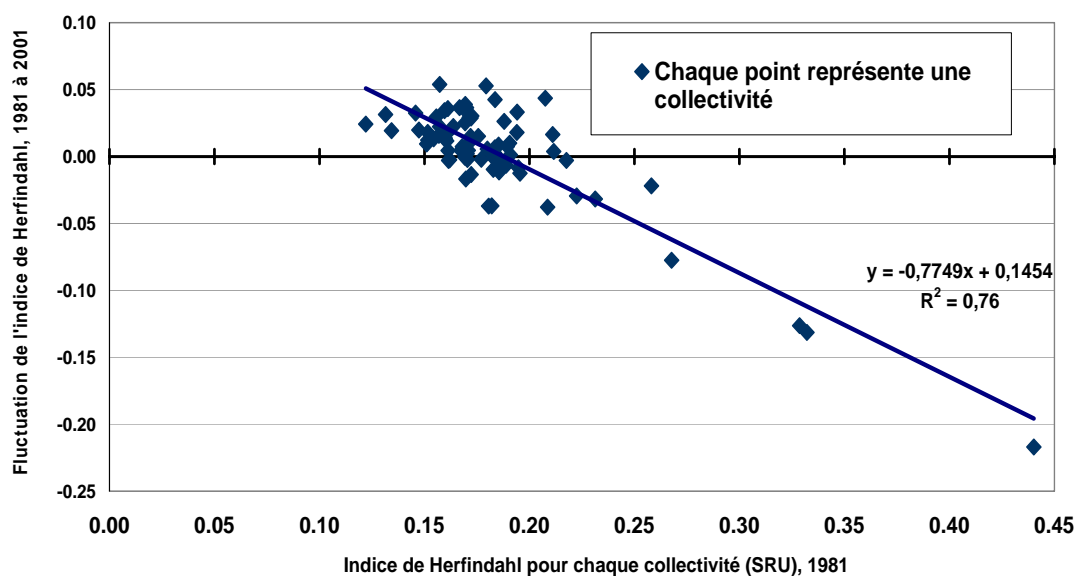


Source : Statistique Canada, Recensement de la population de 2001.

- **Les collectivités du Nord de l'Ontario sont devenues plus semblables sur le plan économique**

L'analyse de l'ampleur de la fluctuation de l'IH illustre dans quelle mesure les collectivités se sont diversifiées (IH à la baisse) ou spécialisées (IH à la hausse). La relation négative entre l'IH d'une collectivité en 1981 et la fluctuation de l'IH entre 1981 et 2001 donne à penser qu'un bon nombre de collectivités dont l'économie était diversifiée (IH faible) en 1981 se sont spécialisées sur le plan économique au cours des 20 années suivantes (c'est-à-dire que l'IH a augmenté) (figure 10). Les collectivités dont l'économie était spécialisée (IH élevé) en 1981 étaient plus susceptibles de devenir plus diversifiées sur le plan économique (c'est-à-dire que l'IH était à la baisse). Par conséquent, les collectivités en sont venues à se ressembler pendant la période de l'étude. Les collectivités très spécialisées sont devenues plus diversifiées et les collectivités très diversifiées sont devenues plus spécialisées.

Figure 10 Plus le niveau de « spécialisation » économique (axe horizontal) est grand, plus la tendance à la « diversification » (axe vertical) est importante, collectivités du Nord de l'Ontario, de 1981 à 2001

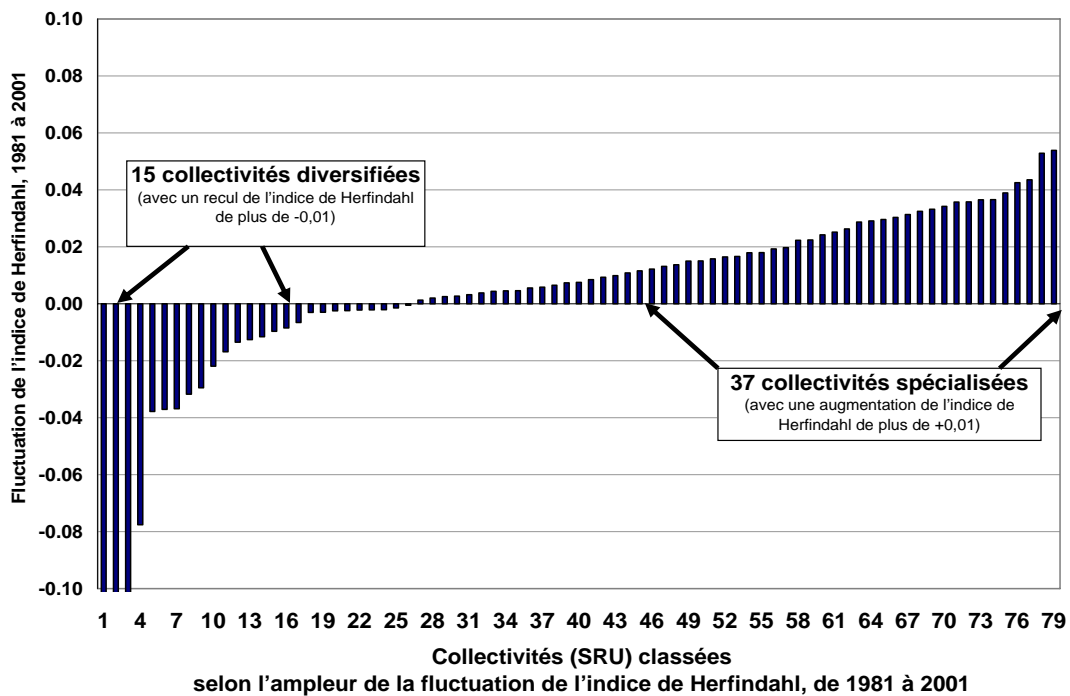


Source : Statistique Canada, recensements de la population de 1981 à 2001.

- **Sur le plan économique, un plus grand nombre de collectivités du Nord de l'Ontario se sont spécialisées au lieu de se diversifier de 1981 à 2001**

Pendant la période allant de 1981 à 2001, les deux tiers des collectivités du Nord de l'Ontario se sont spécialisées sur le plan économique (c'est-à-dire que l'IH a augmenté) (figure 11 et tableau D). Cependant, le tiers des collectivités n'ont signalé qu'une faible variation de leur niveau de spécialisation ou de diversification économique. L'IH de 29 collectivités a fluctué entre $-0,01$ et $+0,01$.

Figure 11 La plupart des collectivités ont enregistré une faible fluctuation de leur niveau de spécialisation ou de diversification économique, Nord de l'Ontario, de 1981 à 2001



Source : Statistique Canada, recensements de la population de 1981 à 2001.

Entre 1981 et 2001, la fluctuation moyenne de l'IH dans les 79 collectivités du Nord de l'Ontario a été de $0,017$. Seulement six collectivités ont affiché une fluctuation de leur IH de plus de $\pm 0,05$. Quatre collectivités ont enregistré une diminution supérieure à $-0,05$ (c.-à-d. qu'elles se sont diversifiées) et deux collectivités, une augmentation supérieure à $+0,05$ (c.-à-d. qu'elles se sont spécialisées).

Tableau D Collectivités du Nord de l'Ontario classées selon l'ampleur de la fluctuation de l'indice de Herfindahl, de 1981 à 2001

Collectivité (SRU)	Indice de Herfindahl						
	1981	1986	1991	1996	2001	Fluctuation de 1981 à 2001	Rang
3553035 Capreol	0,440	0,366	0,309	0,238	0,223	-0,217	1
3553019 Onaping Falls	0,332	0,213	0,189	0,208	0,201	-0,131	2
3554058 McGarry	0,329	0,341	0,197	0,228	0,202	-0,126	3
3556031 Iroquois Falls	0,268	0,220	0,195	0,307	0,190	-0,078	4
3559031/34/36/39/41 Morley/Dike/Worthington/Blue/Atwood	0,209	0,186	0,221	0,196	0,171	-0,038	5
3557029/34 Day et Bright Addit/Thompson	0,181	0,185	0,192	0,209	0,143	-0,037	6
3549019 Armour	0,182	0,158	0,145	0,189	0,145	-0,037	7
3552008 Ratter et Dunnet	0,231	0,173	0,172	0,180	0,200	-0,032	8
3544065 Georgian Bay	0,222	0,226	0,207	0,226	0,193	-0,029	9
3551091 Manitoulin Centre, non organisé	0,258	0,178	0,225	0,248	0,236	-0,022	10
3559024 Chapple	0,170	0,169	0,193	0,220	0,153	-0,017	11
3557011/14/16 Laird/Tarbutt et Tarbutt/Johnson	0,172	0,152	0,176	0,180	0,159	-0,013	12
3549001 Humphrey	0,195	0,209	0,225	0,229	0,183	-0,013	13
3554036 Armstrong	0,186	0,153	0,137	0,227	0,174	-0,012	14
3549096 Parry Sound, non organisé	0,183	0,178	0,191	0,187	0,173	-0,010	15
3548027 Bonfield	0,195	0,126	0,200	0,177	0,186	-0,008	16
3553024 Rayside-Balfour	0,189	0,167	0,176	0,185	0,182	-0,007	17
3548034 East Ferris	0,218	0,210	0,195	0,216	0,215	-0,003	18
3558090 Thunder Bay, non organisé	0,162	0,152	0,161	0,191	0,159	-0,003	19
3548013/22 Papineau-Cameron/Calvin	0,162	0,209	0,163	0,203	0,160	-0,002	20
3557051/74 Macdonald, Meredith/Garden River (plus tard non inclus en 1991, 1996)	0,186	0,178	0,197	0,217	0,184	-0,002	21
3549059 South Himsworth	0,170	0,171	0,200	0,194	0,168	-0,002	22
3544018 Bracebridge	0,177	0,183	0,197	0,187	0,175	-0,002	23
3557001/4/8 Jocelyn/Hilton/St. Joseph	0,184	0,153	0,217	0,200	0,182	-0,002	24
3558001 Neebing	0,184	0,205	0,183	0,192	0,183	-0,001	25
3557095 Algoma, non organisé	0,169	0,156	0,162	0,178	0,169	-0,001	26
3557061 Sault Ste. Marie	0,191	0,181	0,185	0,210	0,192	0,001	27
3548031 Chisholm	0,170	0,174	0,173	0,168	0,172	0,002	28
3554046/49/54 Dack/Evantage/Chamberlain	0,183	0,184	0,188	0,198	0,186	0,003	29
3556092 Cochrane, non organisé	0,183	0,179	0,189	0,227	0,186	0,003	30
3549046 Strong	0,181	0,200	0,171	0,191	0,184	0,003	31
3548094 Nipissing, non organisé	0,212	0,217	0,222	0,222	0,215	0,004	32
3552001 Cosby, Mason et Mar	0,161	0,148	0,163	0,211	0,166	0,004	33
3544002 Gravenhurst	0,167	0,161	0,181	0,179	0,172	0,005	34
3544027 Lake of Bays	0,171	0,203	0,187	0,177	0,175	0,005	35
3544053 Muskoka Lakes	0,180	0,189	0,178	0,176	0,186	0,006	36
3549054 Machar	0,168	0,198	0,186	0,217	0,174	0,006	37
3549005 The Archipelago	0,184	0,232	0,221	0,204	0,190	0,007	38
3559011 Alberton	0,168	0,191	0,166	0,191	0,175	0,007	39
3549066 North Himsworth	0,189	0,196	0,187	0,198	0,197	0,008	40

Tableau D Collectivités du Nord de l'Ontario classées selon l'ampleur de la fluctuation de l'indice de Herfindahl, de 1981 à 2001 (suite)

Collectivité (SRU)	Indice de Herfindahl						Rang
	1981	1986	1991	1996	2001	Fluctuation, 1981 à 2001	
3551021/28/31/92/94 Billings/Burpee/Barrie Is./Manitoulin Mainland, non organisé/Manitoulin West, non organisé	0.185	0.155	0.140	0.205	0.194	0.008	41
3554014/29/32/43 Harris/Casey/Brethor/Hilliard	0.151	0.184	0.185	0.206	0.160	0.009	42
3558004 Thunder Bay	0.191	0.190	0.200	0.208	0.200	0.010	43
3556027 Timmins	0.172	0.157	0.168	0.180	0.182	0.011	44
3544042 Huntsville	0.161	0.174	0.178	0.182	0.172	0.012	45
3558008 Paipooonge	0.152	0.175	0.151	0.172	0.164	0.012	46
3548091 Nipissing, non organisé	0.154	0.168	0.185	0.203	0.167	0.013	47
3558016/19 O'Connor/Conmee	0.160	0.142	0.194	0.178	0.174	0.014	48
3553028 Valley East	0.172	0.186	0.187	0.192	0.187	0.015	49
3559090 Rainy River, non organisé	0.176	0.179	0.183	0.214	0.191	0.015	50
3552020 The Spanish River	0.157	0.143	0.157	0.191	0.173	0.016	51
3549031 McDougall	0.211	0.225	0.227	0.231	0.228	0.016	52
3552093 Sudbury, non organisé	0.160	0.162	0.167	0.212	0.177	0.017	53
3554094 Timiskaming, non organisé	0.152	0.159	0.180	0.187	0.170	0.018	54
3554016 Dymond	0.194	0.183	0.209	0.252	0.212	0.018	55
3549014/18/51/95 Perry/Kearny/Joly/Parry Sound, non organisé	0.134	0.161	0.151	0.188	0.154	0.019	56
3556014 Black River-Matheson	0.147	0.128	0.157	0.207	0.167	0.020	57
3557024 Thessalon	0.157	0.195	0.188	0.217	0.180	0.022	58
3553012 Walden	0.164	0.162	0.170	0.184	0.186	0.022	59
3549012/24/42 McMurrich/Ryerson/Chapman	0.122	0.144	0.131	0.174	0.146	0.024	60
3551001/4/8/11 Tehkummah/Carnorvon/Sandfield/Assignack	0.169	0.197	0.198	0.196	0.195	0.025	61
3554021/24/26 Hudson/Kerns/Harley	0.188	0.137	0.148	0.232	0.214	0.026	62
3553001 Nickel Centre	0.172	0.181	0.188	0.198	0.201	0.029	63
3548019 Mattawan	0.171	0.188	0.189	0.235	0.200	0.029	64
3548058 Caldwell	0.156	0.166	0.168	0.183	0.185	0.030	65
3559016 La Vallée	0.173	0.170	0.190	0.191	0.203	0.030	66
3557019 Plummer Additional	0.131	0.170	0.133	0.192	0.163	0.031	67
355204/12 Casimir/Jennings/Hagar	0.146	0.165	0.152	0.186	0.178	0.032	68
3551016 Howland	0.194	0.227	0.275	0.206	0.227	0.033	69
3558024 Oliver	0.160	0.167	0.192	0.175	0.194	0.034	70
3553007 Sudbury	0.169	0.193	0.194	0.203	0.204	0.036	71
3560090 Kenora, non organisé	0.161	0.173	0.197	0.204	0.197	0.036	72
3559019/22 Emo/Kingsford	0.170	0.214	0.208	0.262	0.206	0.037	73
3554012 Haileybury	0.167	0.169	0.198	0.210	0.203	0.037	74
3549009/28/39 Christie/McKeller/Hagerman	0.169	0.202	0.176	0.197	0.208	0.039	75
3549071 Nipissing	0.184	0.157	0.194	0.206	0.226	0.043	76
3551024 Gordon	0.208	0.169	0.195	0.212	0.251	0.044	77
3549006 Foley	0.179	0.191	0.231	0.218	0.232	0.053	78
3548051 Springer	0.157	0.181	0.203	0.223	0.211	0.054	79

Source : Statistique Canada, recensements de la population de 1981 à 2001.

- **Les collectivités qui se sont le plus spécialisées ou diversifiées**

Les collectivités dont la diminution de l'IH a été la plus importante (celles dont le taux de diversification a été le plus rapide) figurent dans le haut du tableau D. Les trois premières collectivités apparaissent également dans le haut du tableau E, incluant l'emploi par secteur.

- Capreol s'est « diversifiée » sur le plan économique en raison du recul de l'emploi dans le secteur des services de distribution et de l'augmentation de l'emploi dans les secteurs des services personnels, sociaux et à la production.
- Onaping Falls s'est « diversifiée » sur le plan économique parce qu'elle a perdu sa spécialisation de l'emploi dans le secteur de l'exploitation minière et gagné des emplois dans le secteur des services, tout spécialement dans les services de distribution.
- McGarry s'est spécialisée sur le plan économique dans le domaine de l'emploi du secteur des mines, et la tendance de la réduction de l'emploi dans le secteur de l'exploitation minière est la raison pour laquelle les autres emplois se sont « diversifiés » du point de vue économique.

Les collectivités qui ont affiché la plus importante augmentation de l'IH (celles dont le taux de spécialisation a été le plus rapide) figurent au bas du tableau D. Les trois collectivités du bas apparaissent également au bas du tableau E, incluant l'emploi par secteur.

- Gordon et Foley se sont spécialisées sur le plan économique en gagnant des emplois dans la plupart des services, tout particulièrement dans les services de distribution.
- Springer s'est diversifiée en 1981, grâce à l'emploi dans les secteurs de la foresterie, des services de distribution et ses services sociaux. En 2001, l'emploi dans la foresterie était à la baisse et l'emploi dans les services de distribution et les services sociaux était à la hausse, ce qui a entraîné une combinaison d'emplois plus spécialisés sur le plan économique.

Tableau E Emplois dans certains secteurs sélectionnés des collectivités du Nord de l'Ontario et fluctuations importantes de leur indice de Herfindahl, 1981 à 2001

Collectivité (SRU)	Année	Total – tous les secteurs	Mines, carrières et puits de pétrole	Fabri-cation liée à la foresterie (type)	Autre fabri-cation (type)	Fabrication de produits métalliques (complexe)	Fabrication de produits non métalliques (complexe)	Cons-truction	Services de distri-bution	Services à la pro-duction	Services personnels	Services sociaux	Tous les autres secteurs	IH de la SRU	IH de la DR
Trois collectivités où la diminution de l'emploi a été la plus importante de 1981 à 2001 (en pourcentage)															
Capreol	1981	1,460	85	10	0	10	25	930	60	105	225	0	0.440	0.166	
	1986	1,545	35	0	0	15	5	45	855	130	140	320	0	0.366	0.182
	1991	1,625	75	0	0	0	0	100	750	85	140	460	15	0.309	0.187
	1996	1,590	70	0	0	55	0	110	650	160	200	290	55	0.235	0.190
	2001	1,560	50	20	0	30	0	110	585	185	185	340	55	0.223	0.195
Onaping Falls	1981	2,405	1,295	10	0	90	15	50	315	105	210	280	35	0.332	0.166
	1986	2,290	810	5	0	95	0	60	365	120	255	480	100	0.213	0.182
	1991	2,470	715	0	0	130	0	90	495	170	260	525	85	0.189	0.187
	1996	2,360	615	20	0	65	15	75	630	160	255	475	50	0.198	0.190
	2001	2,040	470	0	20	65	0	85	650	190	175	335	50	0.201	0.195
McGarry	1981	515	275	10	0	5	0	25	60	30	25	75	10	0.329	0.151
	1986	450	245	25	0	0	0	0	50	10	45	60	15	0.341	0.149
	1991	420	95	10	10	0	0	15	50	115	20	95	10	0.197	0.161
	1996	315	110	10	0	0	0	0	85	20	40	45	5	0.236	0.168
	2001	260	35	10	0	10	0	10	55	50	15	80	-5	0.202	0.174
Trois collectivités où l'augmentation de l'emploi a été la plus importante de 1981 à 2001 (en pourcentage)															
Gordon	1981	430	0	0	0	0	0	65	130	55	20	115	45	0.208	0.180
	1986	470	20	5	0	0	0	30	125	45	75	100	70	0.169	0.182
	1991	640	0	10	10	15	10	35	185	45	125	155	50	0.195	0.199
	1996	600	10	10	0	0	0	45	205	40	80	110	100	0.191	0.180
	2001	695	0	0	0	20	10	35	275	45	70	190	50	0.251	0.205
Foley	1981	510	0	25	10	25	15	85	120	15	115	100	0	0.179	0.172
	1986	730	5	10	0	45	10	85	200	50	160	155	10	0.191	0.179
	1991	735	0	10	10	10	0	110	185	25	170	220	-5	0.231	0.180
	1996	875	20	15	10	15	15	75	280	40	195	200	10	0.215	0.188
	2001	740	0	15	0	35	0	100	290	50	120	120	10	0.232	0.179
Springer	1981	3,300	80	475	15	85	60	290	785	200	410	745	155	0.157	0.195
	1986	3,595	80	495	5	65	25	290	865	230	410	1,015	115	0.181	0.201
	1991	3,880	60	320	10	85	20	310	945	225	550	1,265	90	0.203	0.209
	1996	3,550	55	205	10	35	10	260	895	255	475	1,235	115	0.217	0.208
	2001	3,630	65	190	75	40	20	245	910	255	515	1,230	85	0.211	0.206

0 true zero or a value rounded to zero

Source : Statistique Canada, recensements de la population de 1981 à 2001.

- **L'interrelation entre la fluctuation de l'indice de Herfindahl et la fluctuation de la structure économique**

La présente étude s'attarde particulièrement sur l'interrelation entre les fluctuations de l'IH et celles de l'emploi. Comme on l'a vu, entre 1981 et 2001, la main-d'œuvre des deux tiers des collectivités (53) du Nord de l'Ontario s'est spécialisée, tandis que le tiers (26) de la main-d'œuvre s'est diversifiée (figure 12).

Pendant la dernière période de dix ans, soit de 1991 à 2001, seul un nombre légèrement plus important de collectivités se sont spécialisées au lieu de se diversifier (42 se sont spécialisées et 37 se sont diversifiées) (figure 13). Pendant la période comprise entre 1981 à 2001, près des trois quarts (57) des collectivités du Nord de l'Ontario ont affiché une croissance de leur population active (comparer les cases du haut et du bas de la figure 12). Néanmoins, pendant la période allant de 1991 à 2001, seulement plus de la moitié (41) ont enregistré une croissance (figure 13).

- **Si l'économie d'une collectivité s'est diversifiée, son emploi a-t-il affiché une croissance?**

Si l'économie d'une collectivité s'est diversifiée, a-t-elle affiché une croissance de l'emploi? Pendant la période s'étendant de 1981 à 2001, parmi les 26 collectivités dont l'économie s'était diversifiée, deux fois plus ont connu une croissance de l'emploi plutôt qu'une baisse de l'emploi (18 ont affiché une croissance et 8, un recul) (figure 12). Par conséquent, si l'économie d'une collectivité s'est diversifiée, il était environ deux fois plus probable que son emploi ait aussi augmenté. Les probabilités de la diversification économique et de la croissance de l'emploi étaient les mêmes entre 1991 et 2001. Parmi les 37 collectivités qui se sont diversifiées (figure 13), 24 ont enregistré une croissance et 13, une diminution.

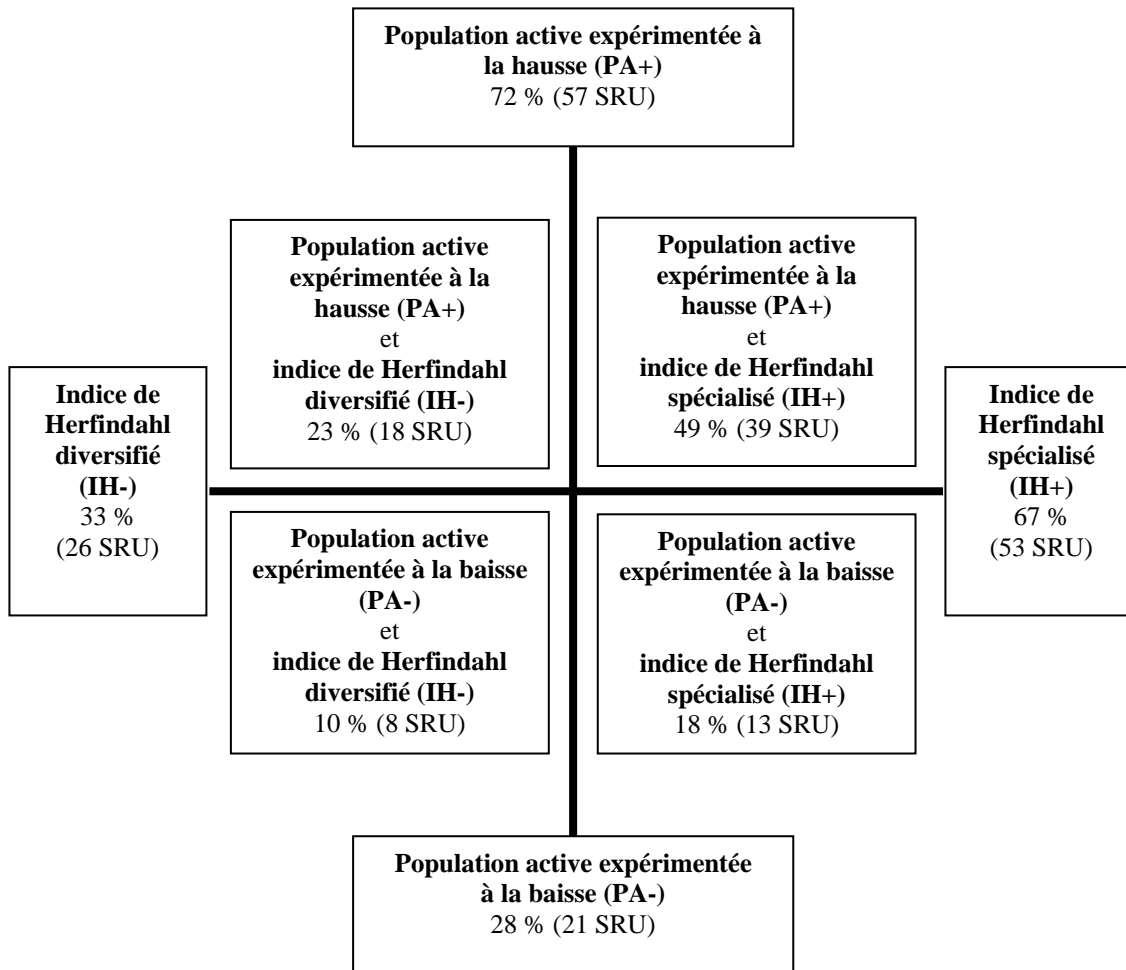
Cependant, parmi les 53 collectivités dont l'économie s'est spécialisée entre 1981 et 2001, les probabilités d'afficher une croissance de l'emploi étaient d'environ trois contre une (39 ont connu une croissance; 13 ont enregistré une diminution et une n'a affiché aucun changement net). Ainsi, les probabilités que l'emploi affiche une croissance pendant la période allant de 1981 à 2001 étaient plus grandes parmi les collectivités dont l'économie s'était spécialisée que celles dont l'économie s'était diversifiée. À noter que, pour la période allant de 1991 à 2001, le scénario diffère. Il était légèrement plus probable que les 42 collectivités dont l'économie s'est spécialisée pendant cette période connaissent une diminution de l'emploi (trois collectivités ont affiché un recul pour deux collectivités qui ont enregistré une croissance). Par conséquent, même si, dans l'ensemble, pendant la période s'étendant de 1981 à 2001, les collectivités qui se sont spécialisées étaient légèrement plus susceptibles d'afficher une croissance pendant les 10 années à la suite de cette période, il était légèrement plus probable que ces collectivités affichent une diminution de l'emploi.

- **Si l'emploi d'une collectivité a affiché une croissance, son économie s'est-elle diversifiée?**

Voici une autre question à se poser : si l'emploi d'une collectivité a affiché une croissance, son économie s'est-elle diversifiée? Pendant la période allant de 1981 à 2001 (figure 12), parmi les 57 collectivités qui ont enregistré une croissance de l'emploi, les probabilités de se spécialiser étaient environ deux contre une : 39 se

sont spécialisées et 18 se sont diversifiées. Toutefois, parmi les 41 collectivités qui ont affiché une croissance de l'emploi pendant la période allant de 1991 à 2001 (figure 13), les probabilités (trois contre deux) favorisaient la diversification : 24 se sont diversifiées et 17 se sont spécialisées. Donc, si dans la collectivité l'emploi affichait une croissance, il n'y avait pas de tendance claire à la diversification ou à la spécialisation. Les constatations varient selon la période examinée.

Figure 12 Fluctuations de la population active expérimentée et de l'indice de Herfindahl, Nord de l'Ontario, de 1981 à 2001

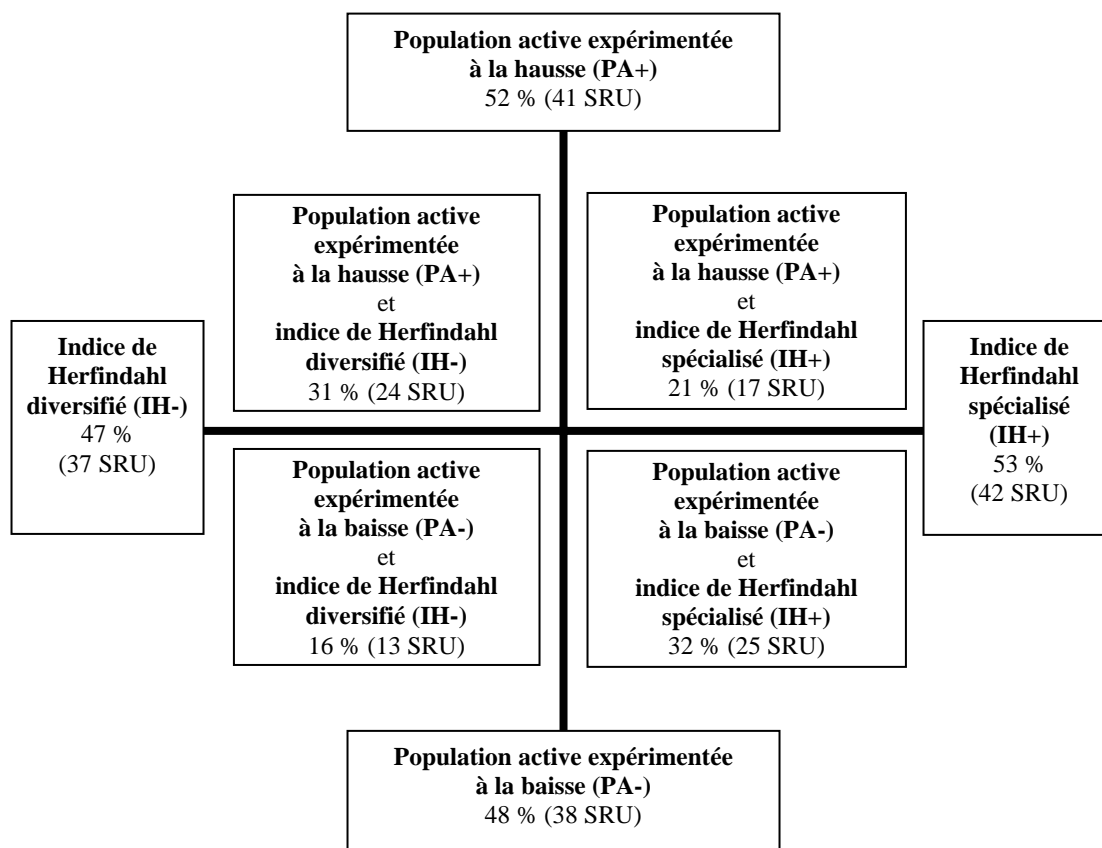


Note : Il y a 79 SRU ou groupements de SRU dans la région de la FedNor du Nord de l'Ontario. Toutefois, une SRU (Dymond) n'a affiché aucun changement net de la population active expérimentée entre 1991 et 2001 et est donc exclue du groupe de SRU dont la population active est à la hausse et du groupe de SRU dont la population active est à la baisse qui sont présentés ici.

Source : Statistique Canada, recensements de la population de 1981 à 2001.

Toutefois, au cours des deux périodes où l'emploi dans la collectivité a diminué, il y a eu une tendance uniforme à la spécialisation. Par conséquent, lorsque l'emploi augmentait dans les collectivités du Nord de l'Ontario, il n'y avait pas de tendance claire à la diversification ou à la spécialisation économique. Mais, lorsque l'emploi diminuait, il était plus probable que l'économie de ces collectivités se spécialise au cours des deux périodes.

Figure 13 Fluctuation de la population active expérimentée et indice de Herfindahl, Nord de l'Ontario, 1991-2001



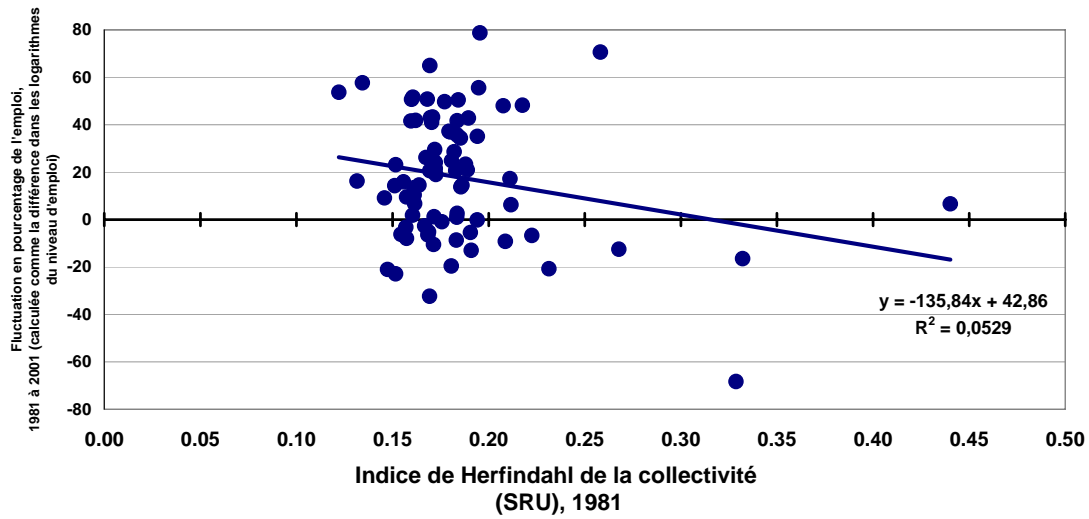
Source : Statistique Canada, recensements de la population de 1991 à 2001.

- **Les collectivités du Nord de l'Ontario qui étaient diversifiées étaient plus susceptibles d'enregistrer une croissance de l'emploi**

Dans l'exposé ci-dessus, on laisse entendre que, si une collectivité devenait plus diversifiée, elle avait deux fois plus de chances d'avoir enregistré une croissance de l'emploi pendant la période allant de 1981 à 2001. On a estimé une équation de régression afin de déterminer si le niveau de diversification en 1981 avait une incidence indépendante sur la croissance de l'emploi de la collectivité pendant la période allant de 1981 à 2001. La variable dépendante (c.-à-d. la variable « à expliquer ») est la fluctuation en pourcentage de l'emploi au niveau des SRU entre 1981 et 2001.

La régression simple de la figure 14 illustre la fluctuation en pourcentage de l'emploi dans la collectivité comme une fonction du niveau de l'IH de la collectivité en 1981. Même si la relation est faible, cette régression simple montre que les collectivités dont l'économie était plus diversifiée en 1981 ont enregistré une plus forte croissance de l'emploi pendant la période allant de 1981 à 2001.

Figure 14 Les collectivités du Nord de l'Ontario qui étaient plus diversifiées en 1981 affichaient une plus grande croissance en 2001

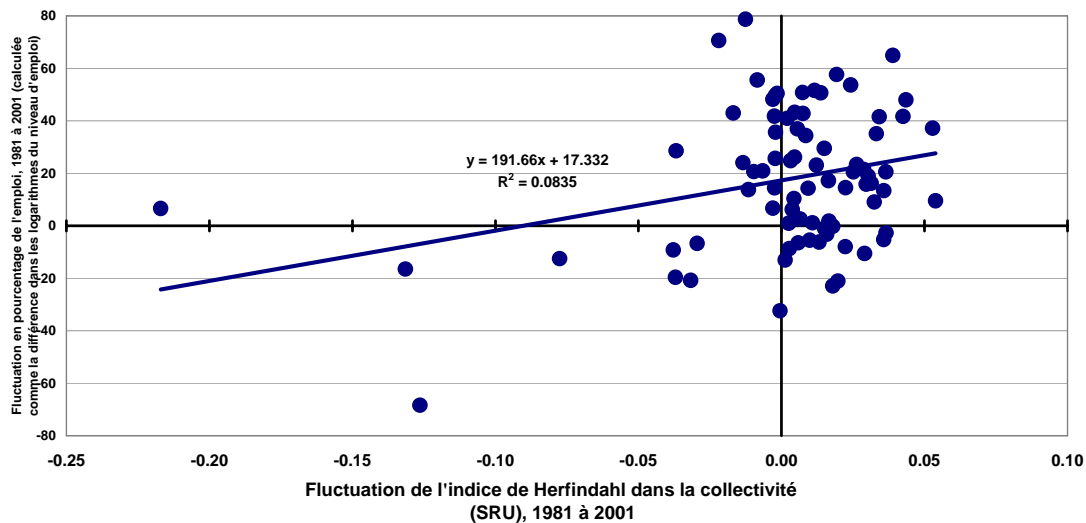


Source : Statistique Canada, recensements de la population de 1981 à 2001.

- **Les collectivités qui affichaient une croissance de l'emploi avaient tendance à voir leur économie se spécialiser**

Un peu plus haut, dans la figure 12, nous avons mentionné que si l'économie d'une collectivité était plus spécialisée entre 1981 et 2001, elle était plus susceptible d'enregistrer une croissance de l'emploi. Malgré le fait que le lien soit faible dans la régression simple, une plus grande croissance de l'emploi de la collectivité pendant la période allant de 1981 à 2001 est associée à une augmentation de la spécialisation économique (figure 15).

Figure 15 Les collectivités qui se sont spécialisées entre 1981 et 2001 avaient tendance à enregistrer une plus grande croissance économique



Source : Statistique Canada, recensements de la population de 1981 à 2001.

Pour toutes les combinaisons de périodes intercensitaires du début et de la fin comprises entre 1981 et 2001, on observe la même corrélation (à l'exception d'une pente négative peu significative entre 1991 et 1996 et entre 1996 et 2001).

Il n'est peut-être pas surprenant de constater que les collectivités diversifiées sont plus susceptibles d'afficher une croissance : comme le dit le vieil adage, il ne faut pas mettre tous ses œufs dans le même panier. Par ailleurs, étant donné que les collectivités diversifiées sont plus susceptibles d'enregistrer une croissance, on ne doit peut-être pas s'étonner qu'elles semblent plus spécialisées après leur fructueuse période de croissance. Même si ces résultats ne sont pas statistiquement solides, la tendance générale est la suivante : les collectivités diversifiées sont plus susceptibles d'enregistrer une croissance, et elles connaissent une croissance en se spécialisant.

- **Les collectivités dont la part de l'emploi était plus importante dans les secteurs de l'exploitation minière et de la production forestière étaient moins susceptibles d'afficher une croissance de l'emploi**

Après avoir démontré les résultats d'une régression simple entre la croissance de l'emploi d'une collectivité et le niveau de diversification économique de la collectivité, l'analyse s'étend à une régression multiple où sont incluses plusieurs variables faisant partie de l'hypothèse à expliquer ou à associer à la croissance de l'emploi de la collectivité. Cela tient compte de l'incidence de ces variables et nous permet de voir si le niveau de l'IH de 1981 a eu une incidence indépendante sur la croissance de l'emploi.

La régression simple présentée à la figure 14 pourrait résulter du fait qu'une autre variable, par exemple le niveau de scolarité, soit en corrélation positive avec le niveau de diversification de 1981 et, en même temps, en corrélation positive avec le taux de croissance de l'emploi de 1981 à 2001. Ici, nous maintenons ce facteur « constant », entre autres, pour déterminer l'incidence indépendante du niveau de diversification de 1981 sur la croissance de l'emploi de 1981 à 2001.

Comme nous l'avons mentionné ci-dessus, certains secteurs industriels ont enregistré une baisse considérable de l'emploi. Les variables qui présentaient les résultats les plus statistiquement significatifs étaient :

– l'emploi dans le secteur de l'exploitation minière :

les collectivités ayant une plus grande part de l'emploi dans le secteur de l'exploitation minière en 1981 ont enregistré une croissance de l'emploi statistiquement moins significative pendant la période allant de 1981 à 2001 (tableau F). Par rapport à la collectivité moyenne, si la part de l'emploi dans le secteur de l'exploitation minière en 1981 était de 1 point de pourcentage de plus, la croissance de l'emploi pendant la période allant de 1981 à 2001 était de 1,3 point de pourcentage de moins;

– l'emploi dans le secteur de la production forestière :

les collectivités ayant une part de l'emploi supérieure dans le secteur de la production forestière (c.-à-d. les usines de pâtes et papiers, les scieries et les entreprises de transformation du bois) en 1981 ont affiché une croissance de l'emploi moins significative pendant la période allant de 1981 à 2001. Par rapport à la collectivité moyenne, si la part de l'emploi dans le secteur de la production forestière en 1981 était de 1 point de pourcentage de plus, la croissance de l'emploi pendant la période allant de 1981 à 2001 était de 1,4 point de pourcentage de moins;

Tableau F Facteurs liés aux fluctuations de l'emploi, collectivités du Nord de l'Ontario, de 1981 à 2001

Variables	Médiane	Coefficient de régression	Erreur-type	« t » statistique	Niveau de confiance significatif à 95 %
Variable dépendante					
Fluctuation de l'emploi de 1981 à 2001 (en pourcentage)	17.50	
Variables indépendantes (en 1981)					
Interception		53.24	43.62	1.22	
Indice de Herfindahl	0.18	-145.42	66.86	-2.18	Oui
Pourcentage avec les travailleurs indépendants hors agriculture	8.98	-0.15	0.80	-0.19	
Pourcentage de personnes de 25 à 29 ans qui se sont installées dans ces collectivités au cours des 5 dernières années	38.14	0.13	0.21	0.63	
Pourcentage de personnes de 55 à 74 ans qui se sont installées dans ces collectivités au cours des 5 dernières années	13.03	0.08	0.42	0.19	
Moyenne des années de scolarité des personnes de 25 à 54 ans	10.82	2.21	2.53	0.87	
Pourcentage de personnes de 20 à 24 ans ayant un diplôme d'études secondaires	58.58	0.05	0.22	0.23	
Taux de chômage des femmes de 25 à 54 ans	7.98	1.06	0.53	1.98	Oui
Taux de chômage des hommes de 25 à 54 ans	4.66	1.18	0.80	1.48	
Pourcentage inférieur au seuil de faible revenu	16.29	-1.20	0.49	-2.46	Oui
Collectivité dans une division de recensement qui est une « ville »	0.27	-3.10	7.43	-0.42	
Pourcentage de l'emploi en agriculture	5.14	-0.08	0.05	-1.57	
Pourcentage de l'emploi en exploitation forestière et en foresterie	2.24	-0.30	1.30	-0.23	
Pourcentage de l'emploi dans les mines	5.86	-1.31	0.29	-4.58	Oui
Pourcentage de l'emploi dans les usines de pâtes et papiers et les scieries	6.64	-1.35	0.41	-3.29	Oui
Pourcentage de l'emploi dans la fabrication de produits métalliques	3.96	-0.46	0.69	-0.67	
Pourcentage de l'emploi dans les services à la production	6.29	-1.65	1.22	-1.36	

Notes : Le nombre d'observations était de 79.

Le R² corrigé était de 0,39.

La variable dépendante est calculée comme le logarithme de l'emploi en 2001 moins le logarithme de l'emploi en 1981. Il n'y avait pas de multicollinéarité significative entre les variables dépendantes

... n'ayant pas lieu de figurer

Source : Statistique Canada, recensements de la population de 1981 à 2001.

Voici les variables qui présentaient une corrélation moins importante mais toujours significative :

- le taux de chômage des femmes :

les collectivités où le taux de chômage des femmes était plus élevé en 1981 ont affiché un taux de croissance de l'emploi significativement plus élevé pendant la période allant de 1981 à 2001. Par rapport à la collectivité moyenne, si le taux de chômage des femmes était de 1 point de pourcentage de plus en 1981, la croissance ultérieure de l'emploi était de 1,1 point de pourcentage de plus; le taux de chômage des hommes en 1981 affichait un coefficient semblable mais n'était pas statistiquement significatif, ce qui pourrait s'expliquer par le fait que les taux de chômage élevés des femmes signifiaient que l'offre de main-d'œuvre excédentaire serait disponible pour appuyer la croissance future;

- un faible revenu:

les collectivités ayant une plus grande part de personnes vivant dans des ménages à faible revenu en 1981 ont affiché un taux de croissance de l'emploi significativement inférieur pendant la période allant de 1981 à 2001. Par rapport à la collectivité moyenne, si la part des personnes ayant un faible revenu était de 1 point de pourcentage de plus, la croissance de l'emploi entre 1981 et 2001 était de 1,2 point de pourcentage de moins. Les collectivités où une plus grande part de personnes touchent un faible revenu ont relativement moins de revenu pour appuyer la croissance locale. En outre, l'incidence du

faible revenu pourrait être représentative de périodes antérieures de faible croissance de l'emploi.

- **Variables de l'hypothèse qui n'étaient pas statistiquement significatives**

- Les collectivités situées dans une division de recensement où se trouve une grande ville devraient afficher, en moyenne, une plus grande croissance que les collectivités des autres divisions de recensement. Cette variable ne s'est pas avérée significative. Par conséquent, la proximité de ces villes n'a pas amélioré ou réduit de façon significative la probabilité de la croissance de l'emploi.
- Les collectivités dont une plus grande part de la main-d'œuvre était constituée de travailleurs indépendants hors agriculture seraient de nature entrepreneuriale et en mesure de créer de nouveaux emplois. Cette variable n'était pas significative.
- Les collectivités qui attiraient de jeunes adultes (selon la part de personnes de 25 à 29 ans qui se sont installées dans la collectivité au cours des 5 années précédentes) seraient représentatives des possibilités de croissance de l'emploi dans la collectivité. Cette variable n'était pas significative.
- Les collectivités qui attiraient de jeunes retraités (selon la part de personnes de 55 à 74 ans qui se sont installées dans la collectivité au cours des 5 années précédentes) afficheraient un niveau de croissance de l'emploi supérieur. Cette variable n'était pas significative.
- Les collectivités ayant un niveau de capital humain plus élevé (le nombre moyen d'années de scolarité de la population des 25 à 54 ans) afficheraient une croissance de l'emploi supérieure en raison de leur capacité accrue d'attirer de nouvelles entreprises et de la capacité de la main-d'œuvre à créer de nouveaux emplois. Cette variable n'était pas significative.
- Les collectivités ayant une plus grande part de jeunes adultes détenant un diplôme d'études secondaires seraient plus susceptibles d'attirer ou de créer des emplois. Cette variable n'était pas significative.
- Les collectivités ayant une spécialisation relative dans chacun des principaux secteurs exportables auraient un avantage en ce qui touche la croissance de l'emploi. Les secteurs exportables inclus dans cette analyse étaient l'agriculture, l'exploitation forestière et les services forestiers, les mines, la production forestière, la fabrication de produits métalliques et les services à la production. Tel que susmentionné, les collectivités très spécialisées dans les secteurs des mines et de la production forestière

avaient subi des pertes significatives d'emploi pendant la période allant de 1981 à 2001. Les coefficients des autres secteurs n'étaient pas significativement différents de zéro sur le plan statistique. Toutefois, les coefficients étaient tous négatifs. Ces résultats étaient attendus dans les secteurs primaires et de la fabrication qui ont perdu de la main-d'œuvre. Or, on a déjà mentionné que l'emploi dans les services à la production a enregistré une croissance, dans l'ensemble, dans le Nord de l'Ontario (tableau A). Le coefficient négatif dans la régression donne à penser que la plus grande part de l'emploi dans les services à la production en 1981 n'a pas eu d'effet positif sur la croissance de l'emploi dans la collectivité moyenne. Cela est peut-être attribuable à la rationalisation de l'emploi dans les banques et autres institutions financières dans les petites collectivités.

Comme nous l'avons vu, lorsque ces 11 facteurs demeuraient constants, les collectivités plus diversifiées en 1981 affichaient une croissance de l'emploi supérieure pendant la période allant de 1981 à 2001. Si l'IH était de 0,1 point de pourcentage de plus (c.-à-d. si la collectivité était plus spécialisée en 1981), la croissance était de 14,5 points de pourcentage de moins⁵. L'inverse est aussi vrai. Si l'IH était de 0,1 point de pourcentage de moins en 1981 (c.-à-d. que la collectivité était plus diversifiée), le taux de croissance de l'emploi était de 14,5 points de pourcentage de plus pendant la période allant de 1981 à 2001. Voilà un résultat « élastique », où un IH de 1 % de moins en 1981 est lié à une augmentation de plus de 1 % du taux de croissance de l'emploi pendant la période allant de 1981 à 2001⁶.

À noter que le coefficient de régression de l'IH dans la régression multiple était de -145,4 (tableau F) et que le coefficient de régression dans la régression simple était de -135,8 (figure 14), ce qui laisse entrevoir un résultat stable. Or, puisque l'IH est calculé selon la part de l'emploi dans chaque secteur, l'IH n'est pas indépendant (et devient non significatif) si la part de l'emploi dans chacun des secteurs de service (dont la part de l'emploi total est importante) est insérée dans l'équation de régression. Si nous devons insérer la part de l'emploi dans chacun de ces secteurs dans l'équation, nous estimerions l'incidence de chaque secteur sur la croissance de l'emploi plutôt que l'incidence de la diversité entre les secteurs.

Même si l'on constate certaines tendances et des associations significatives entre la fluctuation de l'emploi et certaines des variables entre 1981 et 2001, il y a moins de constatations semblables à faire pour chacune des périodes intercensitaires de cinq ans (annexe D).

5. En pratique, le coefficient de régression de -145,4 se lit comme l'emploi qui aurait changé de -145,4 points si l'IH en 1981 était de 1 point de pourcentage de plus. Toutefois, l'IH s'étend de 0 à 1 et il est donc plus réaliste de dire que la fluctuation de l'emploi serait de 14,5 points de pourcentage de moins si l'IH était de 0,1 point de plus.

6. Élasticité = fluctuation en pourcentage de la variable dépendante / fluctuation en pourcentage de la variable indépendante)
= -145,4 / 17,5} / 1,0 / 0,18}
= 1,5

- Peu de régions ou de collectivités affichaient des tendances continues à long terme

Pour les régions et les collectivités du Nord de l'Ontario, cette étude démontre qu'il existe une grande variation des tendances de la croissance ou du recul, et une grande variation des tendances de la spécialisation ou de la diversification. Néanmoins, relativement peu de régions ou de collectivités suivent une tendance continue à la croissance ou au recul de l'emploi ou une tendance continue à la spécialisation ou à la diversification. Presque toutes les régions et collectivités ont affiché une trajectoire différente pendant au moins une période intercensitaire entre 1981 et 2001 (tableau G). La tendance de chaque région et collectivité est présentée en annexe, au tableau B1.

Tableau G Croissance ou recul de l'emploi et spécialisation ou diversification économique, collectivités et régions du Nord de l'Ontario, de 1981 à 2001

Caractéristiques de l'emploi	1981 à 1986	1986 à 1991	1991 à 1996	1996 à 2001	1981 à 2001
	Nombre de divisions de recensement (DR)				
1. Main-d'œuvre croissante	9	9	4	5	...
2. Main-d'œuvre à la baisse	2	2	7	6	...
3. Croissance continue de la main-d'œuvre pendant les quatre périodes intercensitaires	3
4. Diminution continue de la main-d'œuvre pendant les quatre périodes intercensitaires	1
Nombre de subdivisions de recensement unifiées (SRU)					
5. Main-d'œuvre croissante	56	68	35	38	...
6. Main-d'œuvre à la baisse	22	11	44	41	...
7. Croissance continue de la main-d'œuvre pendant les quatre périodes intercensitaires	15
8. Diminution continue de la main-d'œuvre pendant les quatre périodes intercensitaires	2
Nombre de divisions de recensement (DR)					
9. Main-d'œuvre se diversifiant	3	0	2	9	...
10. Main-d'œuvre se spécialisant	8	11	9	2	...
11. Diversification continue de la main-d'œuvre pendant les quatre périodes intercensitaires	0
12. Spécialisation continue de la main-d'œuvre pendant les quatre périodes intercensitaires	1
Nombre de subdivisions de recensement unifiées (SRU)					
13. Main-d'œuvre se diversifiant	34	28	17	63	...
14. Main-d'œuvre se spécialisant	45	51	62	16	...
15. Diversification continue de la main-d'œuvre pendant les quatre périodes intercensitaires	1
16. Spécialisation continue de la main-d'œuvre pendant les quatre périodes intercensitaires	3

... n'ayant pas lieu de figurer.

Source : Statistique Canada, recensements de la population de 1981 à 2001.

Pour ce qui est de la fluctuation de l'emploi, un plus grand nombre de collectivités ont affiché une croissance plutôt qu'un recul dans les années 1980 mais, dans les années 1990, un plus grand nombre de collectivités ont enregistré un recul plutôt qu'une croissance (comparer les rangées 5 et 6 du tableau G). Pendant toute la période allant de 1981 à 2001, 15 collectivités ont affiché une croissance de l'emploi pendant chaque période intercensitaire et seulement 2 ont enregistré un recul de l'emploi pendant chaque période intercensitaire (comparer les rangées 7 et 8 du tableau G).

Pour ce qui est de la fluctuation du niveau de spécialisation ou de diversification, un plus grand nombre de collectivités se sont spécialisées que de collectivités qui se sont diversifiées pendant chaque période intercensitaire allant de 1981 à 1996 mais, pendant la période allant de 1996 à 2001, un plus grand nombre de collectivités se sont diversifiées par rapport à celles qui se sont spécialisées (comparer les rangées 13 et 14 du tableau G). Seulement trois collectivités ont affiché une trajectoire continue de spécialisation pendant chaque période intercensitaire et une seule a connu une

diversification continue pendant cette période (comparer les rangées 15 et 16 du tableau G).

3.3 Facteurs de compétences

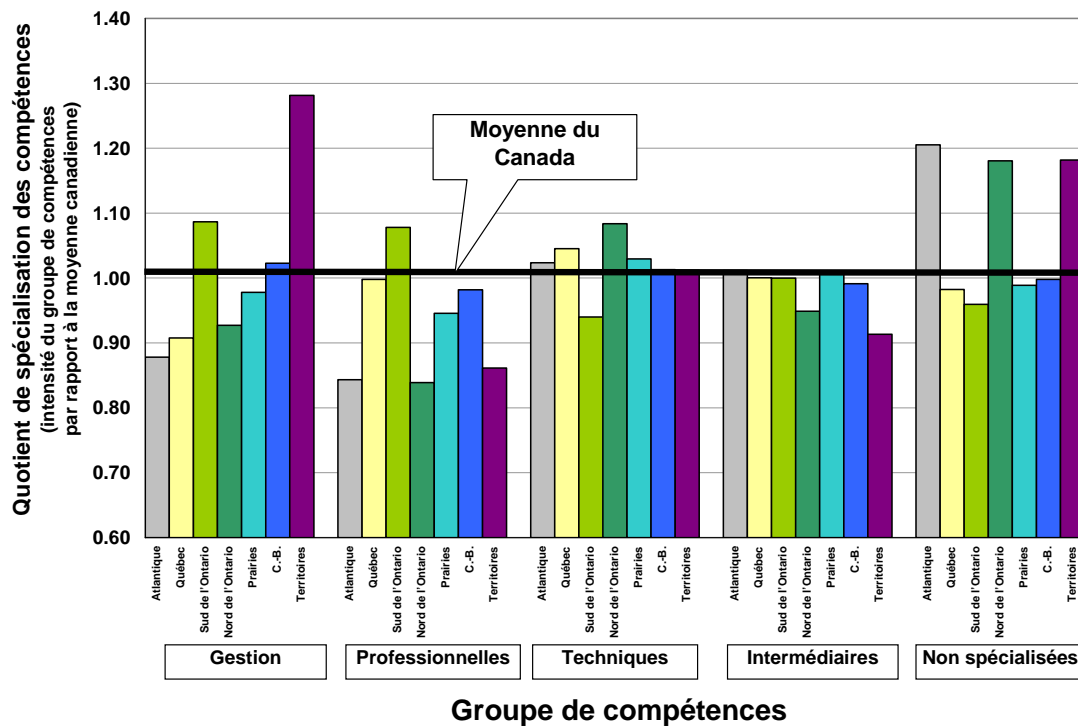
- **Les compétences professionnelles dans le Nord de l'Ontario sont élevées dans les domaines techniques et non spécialisés, faibles dans les domaines professionnels, intermédiaires et de la gestion**

Les différences quant à la dotation dans les industries des régions ont une incidence sur l'interrelation entre les tendances à la diversification économique et à la fluctuation de l'emploi (Dissart, 2003). Par exemple, deux régions peuvent avoir la même part de l'emploi dans un secteur donné mais le secteur d'une région peut être principalement comblé par des « travailleurs des sièges sociaux », et le même secteur dans d'autres régions peut être doté surtout par des « travailleurs de la production ». En d'autres termes, il peut y avoir une différence quant au niveau des compétences professionnelles. Le fait de mesurer la diversité simplement selon l'emploi par secteur industriel fait abstraction de l'influence du niveau de compétences professionnelles sur les tendances régionales de la croissance et du recul de l'emploi. Dans la présente partie, on utilise un quotient de spécialisation des compétences (QSC) (encadré 3) pour comparer l'intensité de diverses catégories de compétences professionnelles dans une région à la moyenne nationale.

Le Nord de l'Ontario affiche une moins grande proportion d'emplois dans les catégories de compétences professionnelles et de gestion, comparativement à la moyenne canadienne⁷ (figure 16). Une part de travailleurs plus importante que la moyenne dans le Nord de l'Ontario possède des compétences techniques tandis que la part des travailleurs ayant des compétences intermédiaires est légèrement inférieure. En outre, le Nord de l'Ontario affiche une bien plus grande proportion d'employés non spécialisés par rapport à la moyenne nationale.

7. L'affectation d'emplois spécifiques à chaque groupe de compétences professionnelles est documentée dans Développement des ressources humaines Canada (2001) et Alasia et Magnusson (2005).

Figure 16 Le Nord de l'Ontario a une intensité d'emplois relativement élevée dans les groupes de compétences « techniques » et « non spécialisées », 2001



Source : Statistique Canada, Recensement de la population de 2001.

Comme pour ce qui est de la tendance globale dans le Nord de l'Ontario, chaque région du Nord de l'Ontario affiche une part de l'emploi inférieure à la moyenne dans le groupe des compétences « professionnelles » et une part de l'emploi supérieure à la moyenne dans le groupe des compétences « non spécialisées » (tableau H). Néanmoins, pour chacun des autres groupes de compétences, certaines divisions de recensement du Nord de l'Ontario affichent un niveau d'intensité supérieur à la moyenne canadienne alors que certaines divisions enregistrent un niveau inférieur. Par exemple, le district de Cochrane affiche la plus faible intensité d'emploi dans le groupe des compétences en « gestion » (un QSC de 0,75 en 2001) et le district de Parry Sound affiche la plus grande intensité (un QSC de 1,16 en 2001) dans ce groupe de compétences.

Tableau H Quotient de spécialisation des compétences, divisions de recensement du Nord de l'Ontario, 1991, 1996 et 2001

Région (DR)	Groupe de compétences														
	Gestion			Professionnelles			Techniques			Intermédiaires			Non spécialisées		
	1991	1996	2001	1991	1996	2001	1991	1996	2001	1991	1996	2001	1991	1996	2001
	Quotient de spécialisation des compétences														
3544 Municipalité du district de Muskoka	1,07	1,12	1,10	0,85	0,77	0,81	1,09	0,99	1,04	0,97	0,99	0,96	1,03	1,17	1,08
3548 District de Nipissing	0,96	0,92	1,04	0,82	0,80	0,85	1,06	1,06	0,99	1,09	1,02	1,00	1,12	1,10	1,16
3549 District de Parry Sound	1,12	1,10	1,16	0,76	0,77	0,78	1,10	1,05	1,08	0,97	0,97	0,93	1,11	1,09	1,10
3551 District de Manitoulin	1,16	0,97	1,20	0,88	0,85	0,82	0,98	1,00	1,01	0,95	0,99	0,91	1,22	1,15	1,26
3552 District de Sudbury	0,91	0,82	0,92	0,76	0,77	0,68	1,12	1,14	1,15	1,06	0,91	0,93	1,20	1,22	1,22
3553 Municipalité régionale de Sudbury	0,84	0,86	0,93	0,92	0,88	0,84	1,13	1,12	1,06	1,01	0,97	0,97	1,02	1,02	1,18
3554 District de Timiskaming	0,92	1,08	0,96	0,86	0,85	0,81	1,03	1,09	1,11	1,05	0,94	0,95	1,08	1,06	1,14
3556 District de Cochrane	0,74	0,87	0,75	0,84	0,86	0,83	1,13	1,12	1,10	0,99	0,90	0,97	1,22	1,18	1,23
3557 District d'Algoma	0,87	0,80	0,81	0,86	0,91	0,92	1,14	1,10	1,09	1,07	0,91	0,92	1,13	1,22	1,22
3558 District de Thunder Bay	0,86	0,85	0,83	0,84	0,90	0,89	1,15	1,10	1,13	1,08	0,96	0,94	1,09	1,10	1,15
3559 District de Rainy River	0,97	0,91	0,96	0,74	0,75	0,67	1,12	1,11	1,13	1,04	0,94	0,94	1,17	1,21	1,27
3560 District de Kenora	1,03	1,12	1,09	0,64	0,74	0,72	1,13	1,06	1,12	1,08	0,95	0,89	1,15	1,19	1,27

Source : Statistique Canada, recensements de la population de 1991 à 2001.

Pour savoir quelle est la situation dans les petites et grandes villes du Nord de l'Ontario, on a effectué une analyse des niveaux de compétences par région métropolitaine de recensement et par agglomération de recensement (RMR/AR) (encadré 4) et on a tiré la même conclusion générale. En 1996, à l'exception du groupe des compétences en gestion à Haileybury, toutes les petites et grandes villes avaient une intensité de l'emploi inférieure dans les emplois professionnels et une intensité de l'emploi supérieure dans les emplois non spécialisés par rapport à l'ensemble des petites et des grandes villes du Canada (tableau I). Sault Ste. Marie affichait la plus faible proportion d'emplois du groupe des compétences en gestion (25 % de moins) et la plus grande proportion d'employés dans la catégorie des compétences non spécialisées (25 % de plus). Kenora affichait une proportion exceptionnellement faible d'emplois dans la catégorie des compétences professionnelles (35 % de moins que la moyenne nationale).

Tableau I Quotient de spécialisation des compétences, RMR et AR du Nord de l'Ontario, 1996

RMR/AR	Groupe de compétences				
	Gestion	Professionnelles	Techniques	Intermédiaires	Non spécialisées
	Quotient de spécialisation des compétences				
Grand Sudbury	0,83	0,84	1,14	0,99	1,06
Thunder Bay	0,82	0,89	1,10	0,98	1,12
Elliot Lake	0,90	0,90	1,13	0,88	1,15
North Bay	0,97	0,80	1,08	1,03	1,07
Haileybury	1,06	0,86	1,10	0,93	1,06
Timmins	0,85	0,86	1,15	0,95	1,06
Sault Ste. Marie	0,75	0,90	1,13	0,90	1,25
Kenora	0,87	0,65	1,13	1,01	1,19

Source : Statistique Canada, Recensement de la population de 1996.

- **Plus grande proportion de gestionnaires de sexe féminin dans les régions du Nord de l'Ontario**

La comparaison du QSC selon le sexe pour chaque région du Nord de l'Ontario a permis de tirer plusieurs conclusions (tableau J). En 2001, on a constaté que :

- la proportion de la population active ayant des compétences professionnelles était inférieure à la moyenne nationale, tant pour les femmes que pour les hommes, dans chaque division de recensement du Nord de l'Ontario. En outre, les hommes affichaient une moins grande intensité que les femmes dans chaque division de recensement;
- dans les deux tiers des divisions de recensement, l'intensité des compétences en gestion était égale ou supérieure à la moyenne nationale chez les femmes; pour les hommes, cela était vrai pour seulement le tiers des divisions de recensement;
- l'intensité des compétences techniques dans toutes les divisions de recensement était à peu près égale à la moyenne nationale pour les deux sexes;
- en 2001, l'intensité des compétences intermédiaires dans toutes les divisions de recensement (à l'exception du district de Nipissing pour les femmes) était inférieure à la moyenne nationale pour les deux sexes;
- l'intensité de la main-d'œuvre non spécialisée dans toutes les régions du Nord de l'Ontario était supérieure à la moyenne canadienne; la plus importante intensité de femmes se retrouvait dans le district de Kenora (28 % au-dessus de la moyenne nationale) et, pour les hommes, dans le district de Manitoulin (50 % de plus que la moyenne nationale).

Le nombre total de personnes dans la population active selon le niveau de compétences ainsi que le sexe dans chaque division de recensement en 1991, 1996 et 2001 est résumé à l'annexe E.

Tableau J Quotient de spécialisation des compétences selon le groupe de compétences et le sexe, Nord de l'Ontario, 1991, 1996 et 2001

Région (DR)	1991									
	Femmes					Hommes				
	Gestion	Professionnelles	Techniques	Intermédiaires	Non spécialisées	Gestion	Professionnelles	Techniques	Intermédiaires	Non spécialisées
Quotient de spécialisation des compétences										
Municipalité du district de Muskoka	1,10	0,87	1,05	1,00	1,00	1,06	0,83	1,11	0,84	1,07
District de Nipissing	0,90	0,89	1,07	1,01	1,03	0,98	0,75	1,05	0,98	1,18
District de Parry Sound	1,17	0,92	1,11	0,89	1,10	1,09	0,60	1,09	0,94	1,11
District de Manitoulin	1,63	0,98	1,00	0,97	0,92	0,96	0,74	0,95	0,94	1,50
District de Sudbury	1,17	0,88	1,01	0,91	1,23	0,84	0,66	1,16	0,91	1,20
Municipalité régionale de Sudbury	0,90	0,87	1,02	1,05	1,04	0,82	1,01	1,19	0,83	1,03
District de Timiskaming	0,97	0,91	1,05	0,98	1,08	0,89	0,82	1,02	1,05	1,08
District de Cochrane	0,85	0,90	1,08	0,95	1,18	0,71	0,78	1,16	0,88	1,25
District d'Algoma	1,02	0,88	1,02	0,99	1,10	0,81	0,85	1,21	0,83	1,15
District de Thunder Bay	0,97	0,87	1,03	1,01	1,10	0,82	0,81	1,22	0,87	1,08
District de Rainy River	1,04	0,83	1,14	0,93	1,11	0,94	0,64	1,11	0,94	1,19
District de Kenora	1,08	0,72	1,05	1,05	1,11	1,00	0,57	1,17	0,91	1,17
1996										
Femmes					Hommes					
Gestion	Professionnelles	Techniques	Intermédiaires	Non spécialisées	Gestion	Professionnelles	Techniques	Intermédiaires	Non spécialisées	
Quotient de spécialisation des compétences										
Municipalité du district de Muskoka	1,21	0,79	1,04	0,96	1,13	1,08	0,72	0,96	1,00	1,20
District de Nipissing	1,01	0,82	1,09	1,04	0,98	0,87	0,77	1,04	1,02	1,20
District de Parry Sound	1,22	0,75	1,07	0,98	1,10	1,04	0,77	1,04	0,98	1,10
District de Manitoulin	1,20	0,94	1,00	0,90	1,16	0,87	0,75	0,97	1,06	1,19
District de Sudbury	1,04	0,89	1,12	0,92	1,14	0,75	0,67	1,15	0,90	1,30
Municipalité régionale de Sudbury	0,88	0,88	1,05	1,04	1,02	0,87	0,91	1,15	0,90	1,03
District de Timiskaming	1,07	0,92	1,09	0,94	1,08	1,13	0,78	1,08	0,92	1,03
District de Cochrane	1,03	0,90	1,09	0,95	1,09	0,81	0,84	1,15	0,84	1,26
District d'Algoma	0,91	0,88	1,03	0,98	1,15	0,75	0,96	1,14	0,83	1,27
District de Thunder Bay	0,91	0,92	0,98	1,01	1,13	0,83	0,88	1,16	0,91	1,07
District de Rainy River	0,91	0,79	1,20	0,91	1,15	0,92	0,73	1,05	0,94	1,25
District de Kenora	1,16	0,85	1,04	1,00	1,07	1,10	0,62	1,07	0,91	1,30
2001										
Femmes					Hommes					
Gestion	Professionnelles	Techniques	Intermédiaires	Non spécialisées	Gestion	Professionnelles	Techniques	Intermédiaires	Non spécialisées	
Quotient de spécialisation des compétences										
Municipalité du district de Muskoka	1,17	0,85	1,11	0,93	1,06	1,08	0,76	1,01	0,98	1,10
District de Nipissing	1,02	0,86	1,02	1,03	1,05	1,04	0,84	0,97	0,97	1,25
District de Parry Sound	1,17	0,85	1,18	0,88	1,10	1,15	0,72	1,03	0,96	1,09
District de Manitoulin	1,54	0,84	1,07	0,90	1,02	1,01	0,80	0,97	0,89	1,50
District de Sudbury	1,00	0,78	1,14	0,92	1,23	0,89	0,61	1,15	0,92	1,19
Municipalité régionale de Sudbury	0,92	0,88	1,06	0,98	1,17	0,94	0,82	1,05	0,95	1,20
District de Timiskaming	1,05	0,86	1,16	0,93	1,06	0,94	0,76	1,07	0,94	1,23
District de Cochrane	0,84	0,90	1,08	0,95	1,19	0,72	0,77	1,10	0,96	1,27
District d'Algoma	0,84	0,98	1,07	0,93	1,17	0,79	0,87	1,10	0,91	1,27
District de Thunder Bay	0,90	0,93	1,08	0,96	1,13	0,80	0,85	1,15	0,91	1,16
District de Rainy River	1,18	0,76	1,18	0,91	1,14	0,84	0,62	1,10	0,94	1,37
District de Kenora	1,28	0,77	0,98	0,97	1,28	0,99	0,68	1,20	0,81	1,25

Source : Statistique Canada, recensements de la population de 1991 à 2001.

1. Résumé et conclusions

Dans l'ensemble, il y a eu peu de fluctuation (seulement une augmentation de 4 %) du niveau d'emploi dans le Nord de l'Ontario entre 1981 et 2001. Toutefois, la structure de l'emploi a beaucoup changé. La part de l'emploi total représentée par les secteurs primaires et de la fabrication a baissé de 28 % à 16 %, tandis que la part de l'emploi total représentée par les secteurs des services est passée de 67 % à 77 %.

Parmi les collectivités du Nord de l'Ontario, l'expérience sur le marché du travail est très variée. Dans les 79 collectivités dont il est question dans la présente étude, 21 ont vu le nombre de personnes occupées diminuer, tandis que 20 ont vu leur part de l'emploi augmenter de plus de 50 % au cours de la période allant de 1981 à 2001.

Pendant cette même période, les régions se sont quelque peu spécialisées et leur profil de spécialisation ou de diversification de l'emploi est devenu plus semblable. En outre, les collectivités de ces régions se sont également spécialisées en moyenne et sont devenues plus semblables. Néanmoins, en 2001, les collectivités de chaque région continuaient d'afficher des niveaux de spécialisation ou de diversification très variés. Les options stratégiques devraient tenir compte du caractère économique unique de chaque collectivité, car la structure économique de chacune peut être différente de celle de la région où elle est située.

Parmi les 79 collectivités répertoriées dans la présente étude, 15 ont enregistré une croissance et deux ont affiché un recul de l'emploi pendant chaque période intercensitaire. Seulement trois collectivités se sont spécialisées sur le plan économique et une collectivité s'est diversifiée sur le plan économique pendant chaque période intercensitaire de l'étude. Ainsi, il n'y a pas eu de tendance continue des collectivités à diversifier leur économie ni de tendance continue des collectivités à spécialiser leur économie.

Les collectivités qui avaient une économie diversifiée en 1981 étaient plus susceptibles d'afficher une croissance de l'emploi. Or, la croissance de l'emploi dans les collectivités était associée à une tendance à la spécialisation économique au fil du temps.

Chaque région du Nord de l'Ontario affiche une part de l'emploi inférieure à la moyenne dans le groupe des compétences « professionnelles » et une part de travailleurs supérieure à la moyenne dans le groupe des compétences « non spécialisées ». Par conséquent, même si la combinaison de l'emploi par secteur ne change pas, les fluctuations de l'éventail de compétences dans les secteurs sont peut-être un facteur auquel il faudrait se pencher dans les initiatives de développement régional.

Références bibliographiques

- Alasia, Alessandro et Erik Magnusson. 2005. « **Variation spatiale de la structure des professions dans les régions rurales et urbaines du Canada, 1991-2001** », *Bulletin d'analyse – Régions rurales et petites villes du Canada*, Ottawa, produit n° 21-006-XIF au catalogue de Statistique Canada. (www.statcan.ca/francais/research/11F0024MIF/pdf/abstracts/series3/3-d.alasia_f.pdf).
- Beshiri, Roland et Ray D. Bollman. 2001. *Situation relative à l'emploi dans les régions rurales et les petites villes : structure par industrie*, Ottawa, document de travail sur l'agriculture et le milieu rural n° 50, produit n° 21-601-MIF02055 au catalogue de Statistique Canada. (www.statcan.ca/cgi-bin/downpub/listpub_f.cgi?catno=21-601-MIF)
- Beshiri, Roland. 2001a. « Structure de l'emploi dans les régions rurales et les petites villes du Canada : un aperçu », *Bulletin d'analyse : Régions rurales et petites villes du Canada*, vol. 2, n° 6, Ottawa, produit n° 21-006-XIF au catalogue Statistique Canada. (www.statcan.ca/francais/freepub/21-006-XIF/free_f.htm)
- Beshiri, Roland. 2001b. « Structure de l'emploi dans les régions rurales et les petites villes du Canada : le secteur primaire », *Bulletin d'analyse : Régions rurales et petites villes du Canada*, vol. 2, n° 7, Ottawa, produit n° 21-006-XIF au catalogue de Statistique Canada. (www.statcan.ca/francais/freepub/21-006-XIF/free_f.htm).
- Beshiri, Roland. 2001c. « Structure de l'emploi dans les régions rurales et les petites villes du Canada : le secteur des services à la production », *Bulletin d'analyse : Régions rurales et petites villes du Canada*, vol. 3, n° 1, Ottawa, n° 21-006-XIF au catalogue de Statistique Canada. (www.statcan.ca/francais/freepub/21-006-XIF/free_f.htm).
- Développement des ressources humaines Canada. 2001. *Classification nationale des professions 2001. Descriptions des professions*, Ottawa, Développement des ressources humaines Canada, produit n° LM-247-05001F au catalogue. (<http://www3.hrdc-drhc.gc.ca/cnp>).
- Dissart, J.C. 2003. « Regional Economic Diversity and Regional Economic Stability: Research Results and Agenda », *International Regional Science Review*, vol. 26, n° 4.
- Economic Developers Council of Ontario. 2004. *Profile Ontario 2004 Report*, Toronto, Perspective Marketing Inc.
- Page, Marjorie et Roland Beshiri. 2003. « Diversification économique rurale – Une approche locale et régionale », *Bulletin d'analyse – Régions rurales et petites villes du Canada*, vol. 4, n° 7, Ottawa, produit n° 21-006-XIF au catalogue de Statistique Canada. (www.statcan.ca/francais/freepub/21-006-XIF/21-006-XIF2002007.pdf).
- Page, Marjorie L. (2002). *La diversification du monde rural, 1981 – 1996*, Ottawa, document de travail sur l'agriculture et le milieu rural n° 60, produit n° 21-601-MIF01045 au catalogue de Statistique Canada. (www.statcan.ca/cgi-bin/downpub/listpub_f.cgi?catno=21-601-MIF)
- Southcott, Chris. 2002a. *Changement démographique dans le Nord ontarien : 1996 à 2001*, Commissions de formation du Nord ontarien. (www.ntab.on.ca/files/FR-final.pdf)

Southcott, Chris. 2002b. *Émigration des jeunes du Nord ontarien*, Commissions de formation du Nord ontarien. (www.ntab.on.ca/files/fr-youth.pdf)

Statistique Canada. 2003. *Dictionnaire du recensement de 2001*, Ottawa, produit n° 92-378-XIF au catalogue de Statistique Canada. (www.statcan.ca/bsolc/francais/bsolc?catno=92-378-XPF)

Statistique Canada. 2002. *Un aperçu national : Chiffres de population et des logements*, Ottawa, produit n° 93-360 au catalogue de Statistique Canada.

Annexe A Structure de l'emploi total selon le secteur (personnes de 15 ans et plus) recensements de la population de 1981, 1986, 1991, 1996 et 2001

Les limites du Recensement de 1996 sont utilisées pour chaque DR et SRU. La CTI de 1970 a servi à tabuler le Recensement de la population de 1981 et la CTI de 1980 a été utilisée pour chacun des recensements de la population de 1986, 1991, 1996 et 2001.

CTI de 1980	CTI de 1970
1 Industries primaires — à l'exclusion des services connexes	Groupes principaux 2, 3, 9
A. Industries agricoles et connexes	Division 1 (exclut le groupe principal 3)
B. Pêche et piégeage	Division 3
C. Exploitation forestière et services forestiers	Division 2 (exclut le groupe principal 2)
D. Mines, carrières et puits de pétrole	Division 4 (exclut le groupe principal 5)
2 Fabrication type	Division 5
Fabrication agricole — 10, 11, 12, 151, 153, 17,182	Groupe principal 1; 101, 103 — (exclut 102) — 108, 109; Groupe principal 2; 151, 153 Groupe principal 4; 182 — usines de fil peigné et draperies
Fabrication liée à la pêche — 102 — industrie des produits de la pêche	Groupe principal 1; 102
Fabrication liée à la foresterie — 25, 27	Groupe principal 8; groupe principal 10
Fabrication liée aux mines — 15 (exclut 151, 153), 16	Groupe principal 3; (exclut 151, 153), 162; Groupe principal 3; 165; groupe principal 10; 273
Autre fabrication — 18 (exclut 182), 19, 24, 26	Groupe principal 5; 181, 183; groupe principal 5; 184 à 189; Groupe principal 6; groupe principal 7; groupe principal 9
3 Fabrication complexe	
Fabrication agricole — 311, 372	Groupe principal 14; 311, 372
Imprimerie — 28	Groupe principal 11; Division 10, groupe principal 8, 893
Fabrication de produits métalliques — 29, 30, 31 (exclut 311), 32, 33, 39	Groupe principal 12; groupe principal 13; groupe principal 14 (exclut 311) Groupe principal 15; groupe principal 16; groupe principal 20
Fabrication de produits non métalliques — 35, 36, 37 (exclut 372)	Groupe principal 17; groupe principal 18; groupe principal 19 (exclut 372)
4 Construction	Division 6 (exclut les services connexes — groupe principal 44)
5 Services de distribution	
G. Transport et entreposage plus	Division 7, groupe principal 1, groupe principal 2
H. Communications et autres services publics plus	Division 7, groupe principal 3, groupe principal 4
I. Industries du commerce de gros plus	Division 8, groupe principal 1
J. Industries du commerce de détail	Division 8, groupe principal 2
6 Services à la production	
K. Industries des intermédiaires financiers et des assurances plus	Division 9, groupe principal 1; division 9, groupe principal 2
L. Industrie des services immobiliers et agences d'assurances plus	Division 9, groupe principal 3
M. Industries des services aux entreprises plus	Division 10, groupe principal 5
Industries des services liés à :	
A. Agriculture — groupe principal 2	Division 1, groupe principal 3
C. Foresterie — groupe principal 5	Division 2, groupe principal 2
D. Extraction de minéraux — groupe principal 9	Division 4, groupe principal 5
7 Services personnels	
Q. Industries de l'hébergement et de la restauration plus	Division 10, groupe principal 7
R. Autres industries de services (notamment loisirs, divertissements, services personnels, employés d'associations, services de location, services de voyages)	Division 10, groupe principal 3, 4, 6, 8
8 Services sociaux	
N. Industries des services gouvernementaux plus	Division 11
O. Industries des services d'enseignement plus	Division 10, groupe principal 1
P. Industries des services sociaux et de soins de santé	Division 10, groupe principal 2

Annexe B Diversification ou spécialisation des collectivités et croissance ou diminution de la population active

Tableau B1 Tendances de la diversification ou de la spécialisation et croissance ou diminution de la population active, de 1981 à 2001 (suite)

Collectivités (SRU) et régions (DR)	Période de 5 ans								Période de 10 ans		Période de 20 ans	
	1981 à 1986		1986 à 1991		1991 à 1996		1996 à 2001		1991 à 2001		1981 à 2001	
	IH	PA	IH	PA	IH	PA	IH	PA	IH	PA	IH	PA
3544002 Gravenhurst	DI	+	S	+	DI	-	DI	+	DI	+	S	+
3544018 Bracebridge	S	+	S	+	DI	+	DI	+	DI	+	DI	+
3544027 Lake of Bays	S	+	DI	+	DI	-	DI	+	DI	+	S	+
3544042 Huntsville	S	+	S	+	S	+	DI	+	DI	+	S	+
3544053 Muskoka Lakes	S	+	DI	+	DI	+	S	+	S	+	S	+
3544065 Georgian Bay	S	+	DI	+	S	-	DI	-	DI	-	DI	-
3544000 ONT CD 44 Municipalité du district de Muskoka	S	+	S	+	DI	+	DI	+	DI	+	S	+
3548013/22 Papineau-Cameron/Calvin (agrégé)	S	-	DI	+	S	-	DI	+	DI	+	DI	+
3548019 Mattawan	S	+	S	+	S	-	DI	-	S	-	S	-
3548027 Bonfield	DI	+	S	+	DI	-	S	+	DI	+	DI	+
3548031 Chisholm	S	+	DI	+	DI	+	S	+	DI	+	S	+
3548034 East Ferris	DI	+	DI	+	S	+	DI	+	S	+	DI	+
3548051 Springer	S	+	S	+	S	-	DI	+	S	-	S	+
3548058 Caldwell	S	-	S	+	S	+	S	-	S	+	S	+
3548091 Nipissing, non organisé	S	+	S	-	S	+	DI	-	DI	+	S	-
3548094 Nipissing, non organisé	S	+	S	+	S	-	DI	-	DI	-	S	+
3548000 ONT CD 48 District de Nipissing	S	+	S	+	S	-	DI	+	DI	-	S	+
3549001 Humphrey	S	+	S	+	S	-	DI	+	DI	+	DI	+
3549005 The Archipelago	S	+	DI	+	DI	-	DI	-	DI	-	S	+
3549006 Foley	S	+	S	+	DI	+	S	-	S	+	S	+
3549012/24/42 McMurrich/Ryerson/Chapman (agrégé)	S	+	DI	+	S	-	DI	+	S	-	S	+
3549009/28/39 Christie/McKeller/Hagerman (agrégé)	S	+	DI	+	S	+	S	+	S	+	S	+
3549014/18/51/95 Perry/Kearny/Joly/Parry Sound, non organisé (agrégé)	S	+	DI	+	S	+	DI	+	S	+	S	+
3549019 Armour	DI	+	DI	+	S	+	DI	-	DI	+	DI	+
3549031 McDougall	S	-	S	+	S	-	DI	+	S	-	S	+
3549046 Strong	S	+	DI	+	S	+	DI	+	S	+	S	+
3549054 Machar	S	+	DI	+	S	-	DI	-	DI	-	S	-
3549059 South Himsworth	S	+	S	+	DI	-	DI	+	DI	+	DI	+
3549066 North Himsworth	S	-	DI	+	S	+	DI	+	S	+	S	+
3549071 Nipissing	DI	+	S	+	S	+	S	+	S	+	S	+
3549096 Parry Sound, non organisé	DI	+	S	+	DI	+	DI	-	DI	+	DI	+
3549000 ONT CD 49 District de Parry Sound	S	+	S	+	S	+	DI	+	DI	+	S	+
3551001/4/8/11 Tehkummah/Carnorvon/Sandfield/Assignack (agrégé)	S	+	S	+	DI	+	DI	+	DI	+	S	+
3551016 Howland	S	+	S	+	DI	+	S	+	DI	+	S	+
3551021/28/31/91/94 Billings/Burpee/Barrie Is./Manitoulin, non organisé/Manitoulin, non organisé (agrégé)	DI	+	DI	+	S	-	DI	+	S	+	S	+
3551024 Gordon	DI	+	S	+	S	-	S	+	S	+	S	+
3551092 Manitoulin, non organisé	DI	+	S	+	S	+	DI	-	S	+	DI	+
3551000 ONT CD 51 District de Manitoulin	S	+	S	+	DI	+	S	+	S	+	S	+
3552001 Cosby, Mason et Mar	DI	+	S	+	S	+	DI	-	S	-	S	+
355204/12 Casmir/Jennings/Hagar	S	-	DI	+	S	-	DI	+	S	-	S	+
3552008 Ratter et Dunnet	DI	-	DI	+	S	-	S	-	S	-	DI	-
3552020 The Spanish River	DI	+	S	+	S	-	DI	-	S	-	S	-
3552093 Sudbury, non organisé	S	-	S	+	S	-	DI	+	S	-	S	+

Tableau B1 Tendances de la diversification ou de la spécialisation et croissance ou diminution de la population active, de 1981 à 2001 (fin)

Collectivités (SRU) et régions (DR)	Période de cinq ans								Période de 10 ans		Période de 20 ans	
	1981 à 1986		1986 à 1991		1991 à 1996		1996 à 2001		1991 à 2001		1981 à 2001	
	IH	PA	IH	PA	IH	PA	IH	PA	IH	PA	IH	PA
3552000 ONT CD 52 District de Sudbury	DI	+	S	+	S	-	DI	+	S	-	S	+
3553001 Nickel Centre	S	-	S	+	S	+	S	+	S	+	S	+
3553007 Sudbury	S	-	S	+	S	-	S	-	S	-	S	-
3553012 Walden	DI	-	S	+	S	+	S	-	S	-	S	+
3553019 Onaping Falls	DI	-	DI	+	S	-	DI	-	S	-	DI	-
3553024 Rayside-Balfour	DI	+	S	+	S	-	DI	-	S	-	DI	+
3553028 Valley East	S	-	S	+	S	+	DI	-	DI	+	S	+
3553035 Capreol	DI	+	DI	+	DI	-	DI	-	DI	-	DI	+
3553000 ONT CD 53 Municipalité régionale de Sudbury	S	-	S	+	S	-	S	-	S	-	S	+
3554012 Haileybury	S	+	S	+	S	-	DI	-	S	-	S	-
3554014/29/32/43 Harris/Casey/Brethor/Hilliard (agrégé)	S	+	S	-	S	+	DI	-	DI	+	S	+
3554016 Dymond	DI	+	S	+	S	-	DI	-	S	-	S	-
3554021/24/26 Hudson/Kerns/Harley (agrégé)	DI	+	S	+	S	+	DI	+	S	+	S	+
3554036 Armstrong	DI	+	DI	-	S	+	DI	-	S	-	DI	+
3554046/49/54 Dack/Evanturel/Chamberlain (agrégé)	S	+	S	-	S	-	DI	+	DI	+	S	+
3554058 McGarry	S	-	DI	-	S	-	DI	-	S	-	DI	-
3554094 Timiskaming, non organisé	S	+	S	-	S	-	DI	-	DI	-	S	-
3554000 ONT CD 54 District de Timiskaming	S	+	S	-	S	-	DI	-	S	-	S	-
3556014 Black River-Matheson	DI	+	S	+	S	-	DI	-	S	-	S	-
3556027 Timmins	DI	+	S	+	S	-	S	-	S	-	S	+
3556031 Iroquois Falls	DI	-	DI	+	S	-	DI	-	DI	-	DI	-
3556092 Cochrane, non organisé	DI	-	S	-	S	-	DI	-	DI	-	S	-
3556000 ONT CD 56 District de Cochrane	DI	+	S	+	S	-	DI	-	S	-	S	-
3557001/4/8 Jocelyn/Hilton/St. Joseph (agrégé)	DI	+	S	+	DI	-	DI	+	DI	+	DI	+
3557011/14/16 Laird/Tarbutt/Johnson (agrégé)	DI	+	S	+	S	-	DI	-	DI	-	DI	+
3557019 Plummer Additional	S	+	DI	+	S	+	DI	-	S	-	S	+
3557024 Thessalon	S	-	DI	+	S	-	DI	+	DI	-	S	-
3557029/34 Day et Bright Addit/Thompson (agrégé)	S	-	S	-	S	-	DI	+	DI	-	DI	-
3557051/74 Macdonald, Meredith/Garden River (plus tard, non inclus en 1991 et 1996) (agrégé)	DI	-	S	-	S	+	DI	+	DI	+	DI	+
3557061 Sault Ste. Marie	DI	-	S	+	S	-	DI	-	S	-	S	-
3557095 Algoma, non organisé	DI	+	S	-	S	-	DI	-	S	-	DI	-
3557000 ONT CD 57 District d'Algoma	S	-	S	-	S	-	DI	-	S	-	S	-
3558001 Neebing	S	+	DI	+	S	+	DI	+	DI	+	DI	+
3558004 Thunder Bay	DI	+	S	+	S	-	DI	-	S	-	S	-
3558008 Paipoonge	S	+	DI	+	S	+	DI	+	S	+	S	+
3558016/19 O'Conner/Conmee (agrégé)	DI	+	S	+	DI	+	DI	+	DI	+	S	+
3558024 Oliver	S	+	S	+	DI	+	S	-	S	+	S	+
3558090 Thunder Bay, non organisé	DI	+	S	+	S	-	DI	-	DI	-	DI	+
3558000 ONT CD 58 District de Thunder Bay	DI	+	S	+	S	-	DI	-	S	-	S	-
3559011 Alberton	S	+	DI	+	S	+	DI	-	S	+	S	+
3559016 La Vallée	DI	+	S	+	S	+	S	-	S	-	S	+
3559019/22 Emo/Kingsford (agrégé)	S	+	DI	+	S	-	DI	+	DI	+	S	+
3559024 Chapple	DI	-	S	+	S	+	DI	+	DI	+	DI	+
3559031/34/36/39/41 Morley/Dike/Worthington/Blue/Atwood (agrégé)	DI	-	S	+	DI	-	DI	-	DI	-	DI	-
3559090 Rainy River, non organisé	S	+	S	-	S	-	DI	-	S	-	S	-
3590000 ONT CD 59 District de Rainy River	S	+	S	+	S	+	DI	-	DI	-	S	+
3560090 Kenora, non organisé	S	-	S	+	S	+	DI	+	DI	+	S	+
3560000 ONT CD 60 District de Kenora	S	-	S	+	S	+	DI	+	DI	+	S	+

Notes : IH Indice de Herfindahl
 PA Population active
 DI Économie se diversifiant.
 S Économie se spécialisant.
 + Augmentation de la population active.
 - Diminution de la population active.

Source : Statistique Canada, recensements de la population de 1981 à 2001.

Tableau B2 Nombre de collectivités se diversifiant ou se spécialisant et croissance ou diminution de la population active, de 1981 à 2001

Caractéristiques de l'emploi	Période de 5 ans				Période de 10 ans	Période de 20 ans
	1981 à 1986	1986 à 1991	1991 à 1996	1996 à 2001	1991 à 2001	1981 à 2001
	Total					
Diversification avec main-d'œuvre croissante	28	26	11	34	26	18
Diversification avec main-d'œuvre à la baisse	9	2	8	38	15	8
Spécialisation avec main-d'œuvre croissante	38	51	28	9	18	46
Spécialisation avec main-d'œuvre à la baisse	15	11	43	9	31	18
	Subdivisions de recensement unifiées (SRU) seulement					
Diversification avec main-d'œuvre croissante	24	14	14	30	24	18
Diversification avec main-d'œuvre à la baisse	10	1	1	33	13	8
Spécialisation avec main-d'œuvre croissante	32	54	54	8	17	39
Spécialisation avec main-d'œuvre à la baisse	13	10	10	8	25	14
	Divisions de recensement (DR) seulement					
Diversification avec main-d'œuvre croissante	3	0	2	4	2	0
Diversification avec main-d'œuvre à la baisse	0	0	0	5	2	0
Spécialisation avec main-d'œuvre croissante	6	9	2	1	1	7
Spécialisation avec main-d'œuvre à la baisse	2	2	7	1	6	4

Source : Statistique Canada, recensements de la population de 1981 à 2001.

Annexe C Structure de l'emploi et tendances dans les plus grandes villes du Nord de l'Ontario

Dans le Nord de l'Ontario, il y a huit petites et grandes villes qui sont soit des régions métropolitaines de recensement (RMR), soit des agglomérations de recensement (AR) (tableau C1). À noter que la population attribuée à chaque RMR et AR inclut la population de toutes les petites villes et municipalités avoisinantes où plus de 50 % de la main-d'œuvre font la navette pour aller travailler dans le noyau urbain de la RMR ou de l'AR. Chacune de ces RMR/AR a perdu une partie de la population pendant la période allant de 1996 à 2001.

Tableau C1 Population des régions métropolitaines de recensement et des agglomérations de recensement du Nord de l'Ontario, de 1996 à 2001

	1996	2001	Fluctuation en pourcentage de 1996 à 2001
Sudbury	165 618	155 601	-6,0
Thunder Bay	126 643	121 986	-3,7
Sault Ste. Marie	83 619	78 908	-5,6
North Bay	64 785	63 681	-1,7
Timmins	47 499	43 686	-8,0
Kenora	16 365	15 838	-3,2
Haileybury	13 712	12 867	-6,2
Elliot Lake	13 588	11 956	-12,0

Note : La population de 1996 et les fluctuations de la population de 1996 à 2001 sont présentées selon les limites des RMR et des AR en 2001.
Source : Statistique Canada, recensements de la population de 1996 et 2001.

Dans le présent rapport, la subdivision de recensement unifiée (SRU) est l'unité d'analyse. Dans certains cas, la SRU est étroitement liée à la RMR ou à l'AR. Dans d'autres, les petites villes et les municipalités qui font partie de la RMR ou de l'AR sont désignées comme étant une SRU distincte. Cela est tout spécialement évident à Kenora. L'AR de Kenora a peu en commun avec la SRU de Kenora puisque la SRU est, en réalité, toute la division de recensement ou le district de Kenora. En outre, la structure et les tendances de la SRU peuvent ou non être en corrélation avec l'expérience exacte des citoyens qui vivent dans ces villes.

Sudbury⁸

Sudbury est la plus grande ville du Nord de l'Ontario. Entre 1996 et 2001, la population de Sudbury a diminué de 6 % (tableau C1). Au cours de la même période, la population active expérimentée de la SRU de Sudbury a diminué de 5 % (tableau C2). L'emploi à Sudbury a affiché une croissance pendant une seule période intercensitaire de la période à l'étude. La population active expérimentée s'est accrue de 10 % entre 1986 et 1991, à mesure que la croissance du secteur des services sociaux l'emportait sur le recul du secteur minier. Au cours de la période de 20 ans allant de 1981 à 2001, l'emploi dans le secteur de l'exploitation minière et l'emploi dans le secteur de la fabrication de produits métalliques ont diminué de 66 %. Pendant ce temps, l'emploi dans les services sociaux a augmenté de 22 %. Le résultat global a été une diminution de la main-d'œuvre de 5 % de 1981 à 2001.

8. La SRU et la SDR (subdivision de recensement) de Sudbury représentent la même région géographique. La RMR du Grand Sudbury inclut la SDR du Grand Sudbury et deux petites SDR : Wahnapeitei 11 et Whitefish Lake 6 (Statistique Canada, 2002, tableau 4).

Tableau C2 Population active expérimentée selon le secteur industriel, SRU de Sudbury, de 1981 à 2001

Secteur industriel	Population active expérimentée																	
	Nombre					Distribution en pourcentage dans les secteurs industriels					Croissance/diminution en pourcentage dans le temps							
	1981	1986	1991	1996	2001	1981	1986	1991	1996	2001	1981 à 1986	1986 à 1991	1991 à 1996	1996 à 2001	1981 à 1991	1991 à 2001	1981 à 2001	
Secteurs primaires																		
Tous les secteurs primaires	5 730	3 060	3 130	2 615	2 020	13	7	7	6	5	-47	2	-16	-23	-45	-35	-65	
Agriculture et connexes	90	95	65	60	75	0	0	0	0	0	6	-32	-8	25	-28	15	-17	
Pêche et piégeage	0	0	10	0	10	0	0	0	0	0	
Exploitation forestière et services forestiers	20	50	30	10	0	0	0	0	0	0	150	-40	-67	-100	50	-100	-100	
Mines, carrières et puits de pétrole	5 620	2 920	3 030	2 540	1 930	13	7	6	6	5	-48	4	-16	-24	-46	-36	-66	
Fabrication type																		
Toutes les industries de fabrication type	630	625	400	495	605	1	1	1	1	1	-1	-36	24	22	-37	51	-4	
Fabrication agricole	370	405	210	235	235	1	1	0	1	1	9	-48	12	0	-43	12	-36	
Fabrication liée à la pêche	0	0	0	0	0	0	0	0	0	0	
Fabrication liée à la foresterie	125	110	110	135	210	0	0	0	0	1	-12	0	23	56	-12	91	68	
Fabrication liée aux mines	95	65	10	75	95	0	0	0	0	0	-32	-85	650	27	-89	850	0	
Autre, fabrication	35	50	65	50	65	0	0	0	0	0	43	30	-23	30	86	0	86	
Fabrication complexe																		
Toute la fabrication complexe	4 385	3 355	3 165	2 200	1 680	10	8	7	5	4	-23	-6	-30	-24	-28	-47	-62	
Fabrication agricole	10	10	0	0	0	0	0	0	0	0	
Imprimerie	400	305	330	305	275	1	1	1	1	1	-24	8	-8	-10	-18	-17	-31	
Fabrication de produits métalliques	3 695	2 860	2 580	1 600	1 260	9	7	5	4	3	-23	-10	-38	-21	-30	-51	-66	
Fabrication de produits non métalliques	285	180	255	290	135	1	0	1	1	0	-37	42	14	-53	-11	-47	-53	
Construction	2 450	2 155	3 250	2 395	2 330	6	5	7	6	6	-12	51	-26	-3	33	-28	-5	
Services de distribution	10 845	10 675	11 230	11 130	10 875	25	25	24	26	26	-2	5	-1	-2	4	-3	0	
Services à la production	3 375	3 850	4 890	4 520	5 035	8	9	10	10	12	14	27	-8	11	45	3	49	
Services personnels	5 860	6 380	6 620	7 110	6 315	13	15	14	16	15	9	4	7	-11	13	-5	8	
Services sociaux	10 170	12 760	14 690	12 825	12 380	23	30	31	30	30	25	15	-13	-3	44	-16	22	
Tous les secteurs	43 445	42 870	47 370	43 285	41 240	100	100	100	100	100	-1	10	-9	-5	9	-13	-5	
Indice de Herfindahl (pour la SRU de Sudbury)	0,169	0,193	0,194	0,200	0,204													
Indice de Herfindahl (pour la DR où la SRU est située)	0,166	0,182	0,187	0,190	0,195													

Notes : Les chiffres ayant été arrondis, leur somme peut ne pas correspondre aux totaux indiqués.

... n'ayant pas lieu de figurer

Source : Statistique Canada, recensements de la population de 1981 à 2001.

La grande fluctuation de la structure de la main-d'œuvre de Sudbury a contribué à augmenter l'IH, ce qui indique une hausse de la spécialisation de la main-d'œuvre. Fait important, l'emploi dans les services à la production (définis dans le cadre de la présente étude à la note 1) a augmenté de 49 %, pour passer d'une part de 8 % de la main-d'œuvre à 12 % en 2001, ce qui est considérablement plus élevé que les 8 % de la main-d'œuvre dans le secteur des mines et du broyage. Les services à la production sont des services possiblement exportables, c'est-à-dire qu'ils peuvent être vendus à l'extérieur de la région. Par conséquent, la croissance de leur part de l'emploi total est un facteur contributif important de la base d'exportation (possible) d'une région. En général, les services à la production sont des services fournis aux entreprises. Ils incluent divers services financiers (banques, agences d'assurances et agences immobilières), les services conseils et de gestion, ainsi que les services agricoles, forestiers et liés à l'exploitation des mines.

Thunder Bay⁹

Thunder Bay est la deuxième région métropolitaine la plus importante du Nord de l'Ontario. Entre 1996 et 2001, la décroissance démographique dans la RMR de Thunder Bay a été de 3,7 % (tableau C1). La population active expérimentée de la SRU de Thunder Bay a diminué de 4 % au cours de la même période (tableau C3).

Tout comme à Sudbury, l'emploi a augmenté dans les années 1980 en raison de la forte croissance des services à la production, des services personnels et des services sociaux. Toutefois, ce modèle a changé dans les années 1990, qui ont été marquées par une croissance bien moins importante des services personnels et à la production et par un recul des services sociaux. Combinée aux pertes constantes des secteurs primaires et de la fabrication, cette situation a entraîné un recul général de l'emploi de 9 % dans les années 1990. Pendant la période allant de 1981 à 2001, l'emploi a diminué de 5 %.

Au cours des 20 années allant de 1981 à 2001, la fabrication liée à la foresterie a diminué de 40 % et la fabrication de produits métalliques, de 33 %. Les services à la production ont affiché une augmentation de l'emploi particulièrement forte (41 % entre 1981 et 2001) et l'emploi dans ce secteur représentait 11 % de la population active expérimentée de Thunder Bay en 2001.

Tableau C3 Population active expérimentée selon le secteur industriel, SRU de Thunder Bay, de 1981 à 2001

Secteur industriel	Population active expérimentée																
	Nombre					Distribution en pourcentage dans les secteurs industriels					Croissance/décroissance en pourcentage dans le temps						
	1981	1986	1991	1996	2001	1981	1986	1991	1996	2001	De 1981 à 1986	De 1986 à 1991	De 1991 à 1996	De 1996 à 2001	De 1981 à 1991	De 1991 à 2001	De 1981 à 2001
Secteurs primaires																	
Tous les secteurs primaires	1 310	1 555	1 120	1 025	1 000	2	3	2	2	2	19	-28	-8	-2	-15	-11	-24
Agriculture et connexes	220	290	270	260	155	0	1	0	0	0	32	-7	-4	-40	23	-43	-30
Pêche et piégeage	30	5	0	10	40	0	0	0	0	0	-83	-100	...	300	-100	...	33
Exploitation forestière et services forestiers	780	1 085	605	540	530	1	2	1	1	1	39	-44	-11	-2	-22	-12	-32
Mines, carrières et puits de pétrole	280	175	240	220	270	0	0	0	0	0	-38	37	-8	23	-14	13	-4
Fabrication type																	
Toutes les industries de fabrication type	6 620	5 825	4 775	3 940	3 750	12	10	8	7	7	-12	-18	-17	-5	-28	-21	-43
Fabrication agricole	820	800	525	420	280	1	1	1	1	1	-2	-34	-20	-33	-36	-47	-66
Fabrication liée à la pêche	0	0	10	0	0	0	0	0	0	0
Fabrication liée à la foresterie	5 605	4 835	4 055	3 375	3 370	10	8	7	6	6	-14	-16	-17	0	-28	-17	-40
Fabrication liée aux mines	45	50	45	45	55	0	0	0	0	0	11	-10	0	22	0	22	22
Autre, fabrication	145	135	145	100	45	0	0	0	0	0	-7	7	-31	-55	0	-69	-69
Fabrication complexe																	
Toute la fabrication complexe	3 245	2 605	2 270	2 255	2 070	6	5	4	4	4	-20	-13	-1	-8	-30	-9	-36
Fabrication agricole	105	35	70	25	10	0	0	0	0	0	-67	100	-64	-60	-33	-86	-90
Imprimerie	400	380	350	325	335	1	1	1	1	1	-5	-8	-7	3	-13	-4	-16
Fabrication de produits métalliques	2 330	1 925	1 635	1 590	1 555	4	3	3	3	3	-17	-15	-3	-2	-30	-5	-33
Fabrication de produits non métalliques	415	260	210	315	170	1	0	0	1	0	-37	-19	50	-46	-49	-19	-59
Construction	3 620	3 420	3 880	3 725	2 890	6	6	7	7	5	-6	13	-4	-22	7	-26	-20
Services de distribution	17 950	17 000	15 930	15 710	14 580	31	29	27	28	27	-5	-6	-1	-7	-11	-8	-19
Services à la production	4 060	4 660	5 505	5 000	5 720	7	8	9	9	11	15	18	-9	14	36	4	41
Services personnels	6 760	7 730	8 010	8 325	8 505	12	13	13	15	16	14	4	4	2	18	6	26
Services sociaux	13 890	14 855	18 070	16 505	15 900	24	26	30	29	29	7	22	-9	-4	30	-12	14
Tous les secteurs	57 460	57 655	59 560	56 480	54 405	100	100	100	100	100	0	3	-5	-4	4	-9	-5
Indice de Herfindahl (pour la SRU de Thunder Bay)	0,191	0,190	0,200	0,201	0,200												
Indice de Herfindahl (pour la DR où la SRU est située)	0,167	0,173	0,180	0,182	0,180												

Notes : Les chiffres ayant été arrondis, leur somme peut ne pas correspondre aux totaux indiqués.

... n'ayant pas lieu de figurer

0 zéro absolu ou valeur arrondie à zéro

Source : Statistique Canada, recensements de la population de 1981 à 2001.

9. La SRU et la SDR de Thunder Bay représentent la même région géographique. La RMR de Thunder Bay inclut la SDR de Thunder Bay en plus des 7 autres petites SRU (Statistique Canada, 2002, tableau 4).

Il faut prendre note de la diminution de l'emploi dans les services de distribution. Dans la plupart des villes, ce groupe est principalement composé de commerces de camionnage, de détail et de gros. À Thunder Bay, la composante « transport et entreposage » inclut l'emploi lié aux terminaux céréaliers et cet emploi a diminué considérablement ces dernières années. Dans l'ensemble, l'emploi dans le secteur de la distribution a reculé de 19 % à Thunder Bay de 1981 à 2001. La diminution dans le secteur de la foresterie et de la fabrication de produits métalliques et la hausse globale dans le secteur des services ont contribué à augmenter l'IH calculé (ce qui est l'indice d'une augmentation de la spécialisation).

Sault Ste. Marie¹⁰

Entre 1996 et 2001, la population de la RMR de Sault Ste. Marie a diminué de 5,6 % (tableau C1). Au cours de la même période, la population active expérimentée a régressé de 4 % dans la SRU de Sault Ste. Marie (tableau C4).

L'histoire de Sault Ste. Marie ressemble beaucoup à celle de Sudbury et de Thunder Bay en ce qui concerne la fluctuation de l'emploi et de l'IH. L'emploi total a augmenté pendant une seule période intercensitaire (de 2 % entre 1986 et 1991), surtout grâce à la croissance dans le secteur des services. L'emploi dans le secteur de la production forestière a diminué de 21 % entre 1981 et 2001 et l'emploi dans le secteur de la fabrication de produits métalliques, de 64 %. Dans l'ensemble, l'emploi a reculé de 12 % pendant la période allant de 1981 à 2001. Comme dans les autres villes, l'emploi dans les services à la production a augmenté de 31 % et, en 2001, il représentait 10 % de la population active expérimentée à Sault Ste. Marie. L'IH indiquait une spécialisation attribuable à ces fluctuations de l'emploi.

10. La SRU et la SDR de Sault Ste. Marie sont très semblables à la région géographique, et la majeure partie de la population de la RMR de Sault Ste. Marie se trouve dans la SDR de Sault Ste. Marie. La RMR de Sault Ste. Marie inclut 5 autres petites SDR (Statistique Canada, 2002, tableau 4).

Tableau C4 Population active expérimentée selon le secteur industriel, SRU de Sault Ste. Marie, de 1981 à 2001

Secteur industriel	Population active expérimentée																
	Nombre					Distribution en pourcentage dans les secteurs industriels					Croissance/décroissance en pourcentage dans le temps						
	1981	1986	1991	1996	2001	1981	1986	1991	1996	2001	De 1981 à 1986	De 1986 à 1991	De 1991 à 1996	De 1996 à 2001	De 1981 à 1991	De 1991 à 2001	De 1981 à 2001
Secteurs primaires																	
Tous les secteurs primaires	380	475	465	265	335	1	1	1	1	1	25	-2	-43	26	22	-28	-12
Agriculture et connexes	130	125	155	100	75	0	0	0	0	0	-4	24	-35	-25	19	-52	-42
Pêche et piégeage	10	20	0	10	30	0	0	0	0	0
Exploitation forestière et services forestiers	75	200	90	70	160	0	1	0	0	0	167	-55	-22	129	20	78	113
Mines, carrières et puits de pétrole	170	125	215	80	60	0	0	1	0	0	-26	72	-63	-25	26	-72	-65
Fabrication type																	
Toutes les industries de fabrication type	1 420	1 090	1 190	915	1 040	4	3	3	2	3	-23	9	-23	14	-16	-13	-27
Fabrication agricole	275	170	135	125	120	1	0	0	0	0	-38	-21	-7	-4	-51	-11	-56
Fabrication liée à la pêche	0	5	0	0	0	0	0	0	0	0
Fabrication liée à la foresterie	1 080	850	1 010	745	850	3	2	3	2	2	-21	19	-26	14	-6	-16	-21
Fabrication liée aux mines	5	0	0	20	35	0	0	0	0	0
Autre, fabrication	60	60	50	30	35	0	0	0	0	0	0	-17	-40	17	-17	-30	-42
Fabrication complexe																	
Toute la fabrication complexe	11 920	8 630	6 860	5 275	4 310	30	22	17	14	12	-28	-21	-23	-18	-42	-37	-64
Fabrication agricole	5	5	10	0	0	0	0	0	0	0
Imprimerie	340	230	275	290	200	1	1	1	1	1	-32	20	5	-31	-19	-27	-41
Fabrication de produits métalliques	11 380	8 225	6 485	4 865	4 040	28	21	16	13	11	-28	-21	-25	-17	-43	-38	-64
Fabrication de produits non métalliques	185	170	90	115	65	0	0	0	0	0	-8	-47	28	-43	-51	-28	-65
Construction	1 990	2 060	2 095	1 895	1 815	5	5	5	5	5	4	2	-10	-4	5	-13	-9
Services de distribution	8 895	9 335	9 135	8 775	8 410	22	24	23	24	24	5	-2	-4	-4	3	-8	-5
Services à la production	2 695	3 155	3 250	3 310	3 535	7	8	8	9	10	17	3	2	7	21	9	31
Services personnels	5 050	5 775	6 115	6 590	5 810	13	15	15	18	16	14	6	8	-12	21	-5	15
Services sociaux	8 035	8 665	10 655	10 085	10 210	20	22	27	27	29	8	23	-5	1	33	-4	27
Tous les secteurs	40 385	39 180	39 770	37 110	35 460	100	100	100	100	100	-3	2	-7	-4	-2	-11	-12
Indice de Herfindahl (pour la SRU de Sault Ste. Marie)	0,191	0,181	0,185	0,190	0,192												
Indice de Herfindahl (pour la DR où la SRU est située)	0,152	0,156	0,168	0,177	0,180												

Notes : Les chiffres ayant été arrondis, leur somme peut ne pas correspondre aux totaux indiqués.

... n'ayant pas lieu de figurer

0 zéro absolu ou valeur arrondie à zéro

Source : Statistique Canada, recensements de la population de 1981 à 2001.

North Bay¹¹

Entre 1996 et 2001, la population de l'AR de North Bay a régressé de 1,7 % (tableau C1). Au cours de la même période, la population active expérimentée a diminué de 2 % dans la SRU de North Bay (tableau C5).

La SRU de North Bay a affiché une croissance de l'emploi dans les années 1980 et un recul dans les années 1990. Malgré les diminutions dans les années 1990, l'emploi était de 6 % plus élevé en 2001 qu'en 1981.

Entre 1981 et 2001, l'emploi a diminué dans le secteur de la fabrication type, la transformation de produits agricoles ayant subi une baisse de 24 % et la production forestière, de 36 %. L'emploi dans le secteur de la fabrication complexe a augmenté dans les années 1980 et diminué dans les années 1990. En 2001, il se situait essentiellement au même niveau qu'en 1981. L'emploi dans le secteur des services sociaux a augmenté de 37 % dans les années 1980, avant de diminuer de 16 % dans les années 1990. L'emploi dans les services à la production a augmenté et, en 2001, il représentait 12 % de la population active expérimentée.

11. North Bay fait partie de la SRU non organisée de Nipissing (partie nord). Cette SRU contient la SDR de North Bay et les SDR de Field, Temagami, Bear Island 1 (réserve autochtone), Nipissing 10 (réserve autochtone) et le territoire non organisé environnant. En 1996, la SDR de North Bay comptait 54 300 habitants, tandis que les autres SDR de la SRU en comptaient 30 500.

L'IH affichait une spécialisation accrue lorsque l'emploi dans les services sociaux a augmenté dans les années 1980, et affichait une diversification accrue lorsque l'emploi dans les services sociaux a diminué dans les années 1990.

Tableau C5 Population active expérimentée selon le secteur industriel, SRU de North Bay, de 1981 à 2001

Secteur industriel	Population active expérimentée																
	Nombre					Distribution en pourcentage dans les secteurs industriels					Croissance/décroissance en pourcentage dans le temps						
	1981	1986	1991	1996	2001	1981	1986	1991	1996	2001	1981 à 1986	1986 à 1991	1991 à 1996	1996 à 2001	1981 à 1991	1991 à 2001	1981 à 2001
Secteurs primaires																	
Tous les secteurs primaires	515	510	320	260	320	2	2	1	1	1	-1	-37	-19	23	-38	0	-38
Agriculture et connexes	170	190	150	135	100	1	1	0	0	0	12	-21	-10	-26	-12	-33	-41
Pêche et piégeage	10	15	0	10	10	0	0	0	0	0
Exploitation forestière et services forestiers	55	145	65	50	115	0	1	0	0	0	164	-55	-23	130	18	77	109
Exploitation minière, carrières et puits de pétrole	275	155	105	70	85	1	1	0	0	0	-44	-32	-33	21	-62	-19	-69
Fabrication type																	
Toutes les industries de fabrication type	1 555	1 330	1 010	1 055	860	6	5	3	4	3	-14	-24	4	-18	-35	-15	-45
Fabrication agricole	310	230	310	325	235	1	1	1	1	1	-26	35	5	-28	0	-24	-24
Fabrication liée à la pêche	0	5	0	0	0	0	0	0	0	0
Fabrication liée à la foresterie	780	840	555	550	500	3	3	2	2	2	8	-34	-1	-9	-29	-10	-36
Fabrication liée aux mines	50	100	100	115	70	0	0	0	0	0
Autre, fabrication	425	160	40	65	50	2	1	0	0	0	-62	-75	63	-23	-91	25	-88
Fabrication complexe																	
Toute la fabrication complexe	1 125	1 150	1 385	1 360	1 150	4	4	5	5	4	2	20	-2	-15	23	-17	2
Fabrication agricole	10	10	20	10	0	0	0	0	0	0
Imprimerie	335	235	215	250	220	1	1	1	1	1	-30	-9	16	-12	-36	2	-34
Fabrication de produits métalliques	375	565	865	830	705	1	2	3	3	2	51	53	-4	-15	131	-18	88
Fabrication de produits non métalliques	400	340	285	275	225	2	1	1	1	1	-15	-16	-4	-18	-29	-21	-44
Construction	1 595	1 595	2 050	1 335	1 625	6	6	7	5	6	0	29	-35	22	29	-21	2
Services de distribution	8 445	8 245	8 080	8 305	8 065	32	30	27	29	29	-2	-2	3	-3	-4	0	-4
Services à la production	2 080	1 995	2 560	2 835	3 345	8	7	8	10	12	-4	28	11	18	23	31	61
Services personnels	3 825	4 290	4 585	4 805	4 355	14	16	15	17	15	12	7	5	-9	20	-5	14
Services sociaux	7 430	8 225	10 150	8 760	8 575	28	30	34	31	30	11	23	-14	-2	37	-16	15
Tous les secteurs	26 575	27 330	30 145	28 720	28 285	100	100	100	100	100	3	10	-5	-2	13	-6	6
Indice de Herfindahl (pour la SRU de North Bay)	0,212	0,217	0,222	0,218	0,215												
Indice de Herfindahl (pour la DR où la SRU est située)	0,195	0,201	0,209	0,208	0,206												

Notes : Les chiffres ayant été arrondis, leur somme peut ne pas correspondre aux totaux indiqués.

... n'ayant pas lieu de figurer

0 zéro absolu ou valeur arrondie à zéro

Source : Statistique Canada, recensements de la population de 1981 à 2001.

Timmins¹²

Entre 1996 et 2001, la population de l'AR de Timmins a régressé de 8 % (tableau C1). Au cours de la même période, la population active expérimentée a diminué de 7 % dans la SRU de Timmins (tableau C6).

Timmins a perdu la moitié de sa main-d'œuvre dans le secteur minier entre 1981 à 2001. Toutefois, l'emploi total s'est accru dans les années 1980, grâce à la forte croissance du secteur des services. Les services à la production représentaient environ 10 % de la main-d'œuvre pendant la période allant de 1986 à 2001.

En 2001, l'IH était plus élevé, indiquant une spécialisation économique en grande partie attribuable à la part historiquement importante de l'emploi total dans les services sociaux et les services de distribution. En réalité, Timmins semble être un grand centre de services de distribution, 28 % de la main-d'œuvre travaillant dans les services de distribution.

12. La SRU, la SDR et l'AR de Timmins représentent la même région géographique.

Tableau C6 Population active expérimentée selon le secteur industriel, SRU de Timmins, de 1981 à 2001

Secteur industriel	Population active expérimentée																	
	Nombre					Distribution en pourcentage dans les secteurs industriels					Croissance/décroissance en pourcentage dans le temps							
	1981	1986	1991	1996	2001	1981	1986	1991	1996	2001	De 1981 à 1986	De 1986 à 1991	De 1991 à 1996	De 1996 à 2001	De 1981 à 1991	De 1991 à 2001	De 1981 à 2001	
Secteurs primaires																		
Tous les secteurs primaires	4 970	2 285	3 675	3 430	2 690	24	10	16	15	13	-54	61	-7	-22	-26	-27	-46	
Agriculture et connexes	105	95	80	75	80	1	0	0	0	0	-10	-16	-6	7	-24	0	-24	
Pêche et piégeage	0	0	10	0	15	0	0	0	0	0	
Exploitation forestière et services forestiers	260	305	155	235	220	1	1	1	1	1	17	-49	52	-6	-40	42	-15	
Exploitation minière, carrières et puits de pétrole	4 620	1 880	3 440	3 125	2 375	22	9	15	14	11	-59	83	-9	-24	-26	-31	-49	
Fabrication type																		
Toutes les industries de fabrication type	770	645	500	720	725	4	3	2	3	3	-16	-22	44	1	-35	45	-6	
Fabrication agricole	115	115	75	70	30	1	1	0	0	0	0	-35	-7	-57	-35	-60	-74	
Fabrication liée à la pêche	0	0	0	0	0	0	0	0	0	0	
Fabrication liée à la foresterie	630	520	395	635	680	3	2	2	3	3	-17	-24	61	7	-37	72	8	
Fabrication liée aux mines	0	0	10	10	0	0	0	0	0	0	
Autre, fabrication	30	10	25	15	20	0	0	0	0	0	-67	150	-40	33	-17	-20	-33	
Fabrication complexe																		
Toute la fabrication complexe	815	3 235	930	730	430	4	15	4	3	2	297	-71	-22	-41	14	-54	-47	
Fabrication agricole	0	0	10	0	0	0	0	0	0	0	
Imprimerie	95	115	110	170	125	0	1	0	1	1	21	-4	55	-26	16	14	32	
Fabrication de produits métalliques	640	3 055	700	490	275	3	14	3	2	1	377	-77	-30	-44	9	-61	-57	
Fabrication de produits non métalliques	85	65	105	65	30	0	0	0	0	0	-24	62	-38	-54	24	-71	-65	
Construction	1 380	1 200	1 665	1 445	1 365	7	5	7	6	6	-13	39	-13	-6	21	-18	-1	
Services de distribution	5 230	5 495	5 675	6 075	5 990	25	25	24	27	28	5	3	7	-1	9	6	15	
Services à la production	1 550	2 125	2 640	2 215	2 140	7	10	11	10	10	37	24	-16	-3	70	-19	38	
Services personnels	2 120	2 565	2 870	2 970	2 795	10	12	12	13	13	21	12	3	-6	35	-3	32	
Services sociaux	4 110	4 520	5 365	5 285	5 055	20	20	23	23	24	10	19	-1	-4	31	-6	23	
Tous les secteurs	20 950	22 075	23 315	22 875	21 195	100	100	100	100	100	5	6	-2	-7	11	-9	1	
Indice de Herfindahl (pour la SRU de Timmins)	0,172	0,157	0,168	0,174	0,182													
Indice de Herfindahl (pour la DR où la SRU est située)	0,151	0,149	0,161	0,168	0,174													

Notes : Les chiffres ayant été arrondis, leur somme peut ne pas correspondre aux totaux indiqués.
 ... n'ayant pas lieu de figurer
 0 zéro absolu ou valeur arrondie à zéro
 Source : Statistique Canada, recensements de la population de 1981 à 2001.

Kenora¹³

Entre 1996 et 2001, la population de l'AR de Kenora a diminué de 3,2 % (tableau C1). Au cours de la même période, la population active expérimentée a augmenté de 1 % dans la SRU de Kenora (tableau C7). Toutefois, la SRU de Kenora inclut, en fait, toute la division de recensement du district de Kenora. Par conséquent, nos données sur la structure et les tendances de l'emploi dans la SRU de Kenora sont des données sur la division de recensement du district de Kenora.

Comme pour les autres grandes SRU du Nord de l'Ontario, la SRU de Kenora a affiché un recul important de l'emploi dans le secteur de l'exploitation minière (une baisse de 61 % de 1981 à 2001) et une régression dans le secteur de la production forestière. Même si l'emploi dans le secteur de la production forestière a fluctué pendant la période allant de 1981 à 2001, en 2001, le niveau d'emploi dans ce secteur était 19 % moins élevé qu'en 1981. Fait intéressant, en chiffres absolus, l'emploi dans le secteur de l'exploitation forestière et des services forestiers était plus élevé en 2001 que pendant toute autre période de recensement antérieure.

Dans l'ensemble, bien que les taux étaient assez inégaux, la SRU de Kenora a affiché une croissance de l'emploi au cours de la période de 20 ans allant de 1981 à 2001. Une fois encore, le principal secteur en croissance a été celui des services sociaux — 58 % de plus en 2001 par rapport à 1981.

13. La SRU de Kenora est également la division de recensement (DR) ou tout le district de Kenora. En 1996, Kenora comptait environ 10 000 habitants et le reste de la SRU en comptait 53 270.

L'augmentation continue de l'emploi dans les services sociaux, représentant 32 % de la main-d'œuvre en 2001, a porté l'IH à afficher une spécialisation accrue dans la SRU de Kenora pendant cette période de 20 ans.

Tableau C7 Population active expérimentée selon le secteur industriel, SRU de Kenora, de 1981 à 2001

Secteur industriel	Population active expérimentée																
	Nombre					Distribution en pourcentage dans les secteurs industriels					Croissance/décroissance en pourcentage dans le temps						
	1981	1986	1991	1996	2001	1981	1986	1991	1996	2001	De 1981 à 1986	De 1986 à 1991	De 1991 à 1996	De 1996 à 2001	De 1981 à 1991	De 1991 à 2001	De 1981 à 2001
Secteurs primaires																	
Tous les secteurs primaires	3 000	2 385	2 425	1 800	1 980	12	9	9	6	7	-21	2	-26	10	-19	-18	-34
Agriculture et connexes	145	200	220	255	165	1	1	1	1	1	38	10	16	-35	52	-25	14
Pêche et piégeage	80	60	40	25	30	0	0	0	0	0
Exploitation forestière et services forestiers	875	925	895	660	1 035	3	4	3	2	3	6	-3	-26	57	2	16	18
Mines, carrières et puits de pétrole	1 905	1 200	1 275	860	750	7	5	4	3	3	-37	6	-33	-13	-33	-41	-61
Fabrication type																	
Toutes les industries de fabrication type	3 275	2 690	2 450	2 810	2 600	13	10	9	10	9	-18	-9	15	-7	-25	6	-21
Fabrication agricole	120	100	115	100	55	0	0	0	0	0	-17	15	-13	-45	-4	-52	-54
Fabrication liée à la pêche	15	0	0	0	10	0	0	0	0	0
Fabrication liée à la foresterie	3 065	2 555	2 315	2 675	2 475	12	10	8	9	8	-17	-9	16	-7	-24	7	-19
Fabrication liée aux mines	5	0	10	0	0	0	0	0	0	0
Autre, fabrication	70	35	10	30	65	0	0	0	0	0	-50	-71	200	117	-86	550	-7
Fabrication complexe																	
Toute la fabrication complexe	400	370	430	320	350	2	1	2	1	1	-8	16	-26	9	8	-19	-13
Fabrication agricole	0	0	0	0	0	0	0	0	0	0
Imprimerie	160	140	185	155	135	1	1	1	1	0	-13	32	-16	-13	16	-27	-16
Fabrication de produits métalliques	120	175	190	80	155	0	1	1	0	1	46	9	-58	94	58	-18	29
Fabrication de produits non métalliques	115	50	55	80	60	0	0	0	0	0	-57	10	45	-25	-52	9	-48
Construction	1 580	1 205	1 480	1 915	1 960	6	5	5	7	7	-24	23	29	2	-6	32	24
Services de distribution	6 255	6 355	6 585	6 950	6 885	24	25	23	24	23	2	4	6	-1	5	5	10
Services à la production	1 660	2 175	1 560	2 030	1 805	6	8	5	7	6	31	-28	30	-11	-6	16	9
Services personnels	3 770	4 085	4 220	4 635	4 605	15	16	15	16	16	8	3	10	-1	12	9	22
Services sociaux	5 970	6 600	9 255	8 960	9 445	23	26	33	30	32	11	40	-3	5	55	2	58
Tous les secteurs	25 905	25 855	28 410	29 420	29 620	100	100	100	100	100	0	10	4	1	10	4	14
Indice de Herfindahl (pour la SRU de Kenora)	0,161	0,173	0,197	0,192	0,197												
Indice de Herfindahl (pour la DR où la SRU est située)	0,161	0,173	0,197	0,192	0,197												

Notes : Les chiffres ayant été arrondis, leur somme peut ne pas correspondre aux totaux indiqués.

... n'ayant pas lieu de figurer

0 zéro absolu ou valeur arrondie à zéro

Source : Statistique Canada, recensements de la population de 1981 à 2001.

Villes du Nord de l'Ontario : augmenter les exportations ou continuer de diminuer

Chacune des petites et grandes villes du Nord de l'Ontario a affiché une décroissance démographique de 1996 à 2001. La plupart ont connu des diminutions considérables de l'emploi dans le secteur de l'exploitation minière (en partie en raison de l'introduction de plus grosses machines pour faire les travaux souterrains), dans le secteur de la production forestière (en partie en raison de l'introduction de technologies faisant gagner du temps dans les scieries et les usines de pâtes et papiers) et dans le secteur de la fabrication de produits métalliques (une fois encore en partie en raison de la substitution du capital pour le travail).

Dans les années 1980, l'emploi dans les services sociaux a augmenté et cette croissance était parfois suffisamment vigoureuse pour compenser le recul de l'emploi dans les secteurs de la foresterie et des mines. Dans les années 1990, l'emploi dans le domaine des services sociaux a régressé, contribuant ainsi à accentuer le recul continu de l'emploi dans les secteurs de la foresterie et des mines.

Dans toutes les villes du Nord de l'Ontario, l'emploi dans les services à la production a augmenté et représente maintenant une part significative — quoique non importante (hausse de 12 % à Sudbury et North Bay) — de l'emploi dans certaines villes.

La croissance relative de l'emploi dans les services sociaux (c.-à-d. l'augmentation de la part de l'emploi dans les services sociaux) a porté l'IH à afficher une spécialisation accrue dans la plupart des villes au cours de cette période.

Étant donné les reculs importants de l'emploi liés aux exportations dans les secteurs de la foresterie et des mines, le défi des villes du Nord de l'Ontario consiste à trouver quelque chose de nouveau à exporter pour maintenir leurs (anciens) niveaux d'emplois. Si elles ne trouvent rien de nouveau à exporter, elles peuvent s'attendre à subir encore un recul de l'ensemble des niveaux d'emploi au fil du temps.

Annexe D Facteurs liés à la fluctuation de l'emploi pendant chaque période de cinq ans de 1981 à 2001

Tableau D1 Facteurs liés à la fluctuation de l'emploi entre 1981 et 1986

	Médiane	Coefficient de régression	Erreur-type	« t » statistique	Niveau de confiance significatif à 95 %
Variable dépendante					
Fluctuation en pourcentage de l'emploi de 1981 à 1986	6,55	
Variables indépendantes (en 1981)					
Interception		-12,01	21,09	-0,57	
Indice de Herfindahl	0,18	-32,17	30,92	-1,04	
Pourcentage avec les travailleurs indépendants hors agriculture	8,98	0,72	0,39	1,86	
Pourcentage de personnes de 25 à 29 ans qui s'y sont installées au cours des 5 dernières années	38,14	-0,08	0,10	-0,79	
Pourcentage de personnes de 55 à 74 ans qui s'y sont installées au cours des 5 dernières années	13,03	-0,10	0,20	-0,50	
Années de scolarité moyennes des personnes de 25 à 54 ans	10,82	2,45	1,23	2,00	Oui
Pourcentage de personnes de 20 à 24 ans ayant un diplôme d'études secondaires	58,85	0,13	0,11	1,22	
Taux de chômage des femmes de 25 à 54 ans	7,98	-0,13	0,26	-0,50	
Taux de chômage des hommes de 25 à 54 ans	4,66	0,37	0,38	0,96	
Pourcentage inférieur au seuil de faible revenu	16,29	-0,16	0,24	-0,69	
Collectivité dans une division de recensement qui est une « ville »	0,27	-2,54	3,59	-0,71	
Pourcentage de l'emploi en agriculture	5,14	0,21	0,21	0,98	
Pourcentage de l'emploi en exploitation forestière et en foresterie	2,24	0,58	0,62	0,94	
Pourcentage de l'emploi dans les exploitations minières	5,86	-0,16	0,14	-1,09	
Pourcentage de l'emploi dans les usines de pâtes et papiers et les scieries	6,64	-0,27	0,21	-1,30	
Pourcentage de l'emploi dans la fabrication de produits métalliques	3,96	-0,21	0,33	-0,65	
Pourcentage de l'emploi dans les services à la production	6,29	-1,31	0,59	-2,21	Oui

Notes : Le nombre d'observations était de 79.

Le R² corrigé est de 0,17.

La variable dépendante est calculée comme le logarithme de l'emploi en 2001, moins le logarithme de l'emploi en 1981. Il n'y a pas de colinéarité significative entre les variables dépendantes.

... n'ayant pas lieu de figurer

Source : Statistique Canada, recensements de la population de 1981 et 1986.

Tableau D2 Facteurs liés à la fluctuation de l'emploi entre 1986 et 1991

	Médiane	Coefficient de régression	Erreur-type	« t » statistique	Niveau de confiance significatif à 95 %
Variable dépendante					
Fluctuation en pourcentage de l'emploi de 1981 à 1986	11,14	
Variables indépendantes (en 1981)					
Interception		42,35	42,08	1,01	
Indice de Herfindahl	0,18	-12,46	49,13	-0,25	
Pourcentage avec les travailleurs indépendants hors agriculture	9,51	0,43	0,44	0,98	
Pourcentage de personnes de 25 à 29 ans qui s'y sont installées au cours des 5 dernières années	33,87	-0,22	0,14	-1,57	
Pourcentage de personnes de 55 à 74 ans qui s'y sont installées au cours des 5 dernières années	11,82	0,68	0,28	2,45	Oui
Années de scolarité moyennes des personnes de 25 à 54 ans	11,48	-2,34	3,10	-0,75	
Pourcentage de personnes de 20 à 24 ans ayant un diplôme d'études secondaires	63,08	0,04	0,14	0,26	
Taux de chômage des femmes de 25 à 54 ans	11,31	-0,18	0,31	-0,58	
Taux de chômage des hommes de 25 à 54 ans	7,94	-0,75	0,42	-1,80	
Pourcentage inférieur au seuil de faible revenu	13,81	-0,02	0,28	-0,06	
Collectivité dans une division de recensement qui est une « ville »	0,27	-0,91	4,12	-0,22	
Pourcentage de l'emploi en agriculture	4,53	-0,25	0,34	-0,75	
Pourcentage de l'emploi en exploitation forestière et en foresterie	2,37	0,01	0,66	0,01	
Pourcentage de l'emploi dans les exploitations minières	4,25	-0,09	0,23	-0,41	
Pourcentage de l'emploi dans les usines de pâtes et papiers et les scieries	6,12	-0,17	0,31	-0,56	
Pourcentage de l'emploi dans la fabrication de produits métalliques	4,16	0,06	0,47	0,12	
Pourcentage de l'emploi dans les services à la production	6,33	0,29	0,84	0,34	

Notes : Le nombre d'observations était de 79.

Le R² corrigé était de 0,14.

La variable dépendante est calculée comme le logarithme de l'emploi en 2001, moins le logarithme de l'emploi en 1981. Il n'y a pas de colinéarité significative entre les variables dépendantes.

... n'ayant pas lieu de figurer

Source : Statistique Canada, recensements de la population de 1986 et 1991.

Tableau D3 Facteurs liés à la fluctuation de l'emploi entre 1991 et 1996

	Médiane	Coefficient de régression	Erreur-type	« t » statistique	Niveau de confiance significatif à 95 %
Variable dépendante					
Fluctuation en pourcentage de l'emploi de 1981 à 1986	-1,41	
Variables indépendantes (en 1981)					
Interception		-7,88	26,24	-0,30	
Indice de Herfindahl	0,19	13,10	63,98	0,20	
Pourcentage avec les travailleurs indépendants hors agriculture	9,09	0,56	0,40	1,41	
Pourcentage de personnes de 25 à 29 ans qui s'y sont installées au cours des 5 dernières années	41,77	0,05	0,12	0,40	
Pourcentage de personnes de 55 à 74 ans qui s'y sont installées au cours des 5 dernières années	16,16	-0,17	0,15	-1,11	
Années de scolarité moyennes des personnes de 25 à 54 ans	11,95	0,58	1,35	0,43	
Pourcentage de personnes de 20 à 24 ans ayant un diplôme d'études secondaires	72,95	0,03	0,09	0,35	
Taux de chômage des femmes de 25 à 54 ans	9,63	-0,28	0,32	-0,88	
Taux de chômage des hommes de 25 à 54 ans	9,79	0,35	0,33	1,05	
Pourcentage inférieur au seuil de faible revenu	11,43	-1,21	0,29	-4,19	Oui
Collectivité dans une division de recensement qui est une « ville »	0,27	-2,59	3,37	-0,77	
Pourcentage de l'emploi en agriculture	4,08	0,22	0,33	0,66	
Pourcentage de l'emploi en exploitation forestière et en foresterie	1,67	0,40	0,89	0,45	
Pourcentage de l'emploi dans les exploitations minières	3,20	-0,10	0,30	-0,32	
Pourcentage de l'emploi dans les usines de pâtes et papiers et les scieries	5,11	-0,11	0,33	-0,35	
Pourcentage de l'emploi dans la fabrication de produits métalliques	3,34	0,58	0,61	0,95	
Pourcentage de l'emploi dans les services à la production	7,36	0,21	0,45	0,47	

Notes : Le nombre d'observations était de 79.

Le R² corrigé était de 0,20.

La variable dépendante est calculée comme le logarithme de l'emploi en 2001, moins le logarithme de l'emploi en 1981. Il n'y a pas de colinéarité significative entre les variables dépendantes.

... n'ayant pas lieu de figurer

Source : Statistique Canada, recensements de la population de 1991 et 1996.

Tableau D4 Facteurs liés à la fluctuation de l'emploi entre 1996 et 2001

	Médiane	Coefficient de régression	Erreur-type	« t » statistique	Niveau de confiance significatif à 95 %
Variable dépendante					
Fluctuation en pourcentage de l'emploi de 1981 à 1986	1,24	
Variables indépendantes (en 1981)					
Interception		61,31	31,03	1,98	Oui
Indice de Herfindahl	0,19	40,40	72,07	0,56	
Pourcentage avec les travailleurs indépendants hors agriculture	10,72	-0,10	0,37	-0,28	
Pourcentage de personnes de 25 à 29 ans qui s'y sont installées au cours des 5 dernières années	35,10	0,04	0,12	0,33	
Pourcentage de personnes de 55 à 74 ans qui s'y sont installées au cours des 5 dernières années	12,25	0,59	0,20	2,92	Oui
Années de scolarité moyennes des personnes de 25 à 54 ans	12,37	-5,93	1,51	-3,94	Oui
Pourcentage de personnes de 20 à 24 ans ayant un diplôme d'études secondaires	78,51	0,11	0,12	0,95	
Taux de chômage des femmes de 25 à 54 ans	9,82	-0,36	0,30	-1,22	
Taux de chômage des hommes de 25 à 54 ans	11,41	0,00	0,27	0,00	
Pourcentage inférieur au seuil de faible revenu	14,47	-0,24	0,24	-0,98	
Collectivité dans une division de recensement qui est une « ville »	0,27	4,89	3,63	1,35	
Pourcentage de l'emploi en agriculture	3,65	0,06	0,40	0,15	
Pourcentage de l'emploi en exploitation forestière et en foresterie	1,75	-0,71	0,86	-0,82	
Pourcentage de l'emploi dans les exploitations minières	3,09	-0,77	0,26	-2,94	Oui
Pourcentage de l'emploi dans les usines de pâtes et papiers et les scieries	5,21	-0,13	0,33	-0,39	
Pourcentage de l'emploi dans la fabrication de produits métalliques	3,23	0,03	0,64	0,04	
Pourcentage de l'emploi dans les services à la production	6,84	-0,11	0,67	-0,16	

Notes : Le nombre d'observations était de 79.

Le R² corrigé était de 0,27.

La variable dépendante est calculée comme le logarithme de l'emploi en 2001, moins le logarithme de l'emploi en 1981. Il n'y a pas de colinéarité significative entre les variables dépendantes.

... n'ayant pas lieu de figurer

Source : Statistique Canada, recensements de la population de 1996 et 2001.

Annexe E Aperçu des niveaux de compétences professionnelles chez les femmes et les hommes

Tableau E1 Groupe de compétences professionnelles chez les femmes et les hommes, nombre dans la population active expérimentée, Nord de l'Ontario, 1991, 1996 et 2001

	Gestion			Professionnelles			Techniques			Intermédiaires			Non spécialisées		
	Total	Hommes	Femmes	Total	Hommes	Femmes	Total	Hommes	Femmes	Total	Hommes	Femmes	Total	Hommes	Femmes
1991															
3544 Municipalité du district de Muskoka	2 635	1 820	815	2 335	1 000	1 325	7 935	5 140	2 795	7 095	3 005	4 090	3 820	2 155	1 670
3548 District de Nipissing	3 820	2 750	1 080	5 000	2 195	2 805	12 435	7 540	4 900	12 840	6 055	6 785	6 470	3 755	2 715
3549 District de Parry Sound	2 010	1 390	620	1 635	620	1 015	5 875	3 795	2 085	5 210	2 630	2 580	2 960	1 630	1 330
3551 District de Manitoulin	485	285	205	645	240	405	1 465	930	535	1 425	685	745	840	565	275
3552 District de Sudbury	1 060	655	405	1 085	405	675	4 185	2 930	1 250	3 955	2 190	1 765	2 185	1 225	960
3553 Municipalité régionale de Sudbury	6 520	4 335	2 185	10 695	4 965	5 730	27 540	18 060	9 480	24 675	10 475	14 200	12 125	6 740	5 380
3554 District de Timiskaming	1 490	1 015	480	2 095	895	1 200	5 785	3 715	2 070	5 910	3 105	2 810	2 705	1 530	1 180
3556 District de Cochrane	2 995	1 965	1 030	4 845	2 030	2 815	15 410	10 400	5 005	13 560	6 940	6 620	7 855	4 565	3 285
3557 District d'Algoma	4 910	3 105	1 805	6 900	3 015	3 885	19 945	13 345	6 600	18 630	8 875	9 750	9 965	5 530	4 430
3558 District de Thunder Bay	6 710	4 430	2 280	9 825	4 180	5 645	27 760	18 335	9 425	26 035	12 445	13 590	12 485	6 870	5 615
3559 District de Rainy River	980	645	335	1 160	465	695	3 705	2 365	1 340	3 445	1 775	1 670	1 845	1 055	790
3560 District de Kenora	2 685	1 840	840	2 690	1 175	1 515	9 355	6 275	3 080	8 980	4 355	4 625	4 700	2 710	1 990
Total – Nord de l'Ontario	36 300	24 235	12 080	48 910	21 185	27 710	141 395	92 830	48 565	131 760	62 535	69 230	67 955	38 330	29 620
1996															
3544 Municipalité du district de Muskoka	2 540	1 690	855	2 300	965	1 340	6 880	4 290	2 585	7 635	3 680	3 950	4 585	2 430	2 155
3548 District de Nipissing	3 275	2 115	1 165	4 880	2 240	2 635	11 070	6 650	4 415	13 030	6 140	6 885	6 500	3 580	2 920
3549 District de Parry Sound	1 815	1 175	640	1 865	800	1 060	5 375	3 405	1 970	5 740	2 795	2 945	3 150	1 610	1 545
3551 District de Manitoulin	420	255	165	620	205	420	1 555	980	570	1 640	835	805	895	470	420
3552 District de Sudbury	770	475	295	1 075	400	670	3 675	2 495	1 180	3 570	1 950	1 615	2 090	1 170	920
3553 Municipalité régionale de Sudbury	6 020	4 050	1 970	10 360	4 450	5 905	24 775	16 190	8 580	24 380	11 010	13 375	12 185	6 320	5 865
3554 District de Timiskaming	1 595	1 090	500	1 995	770	1 225	5 450	3 510	1 945	5 350	2 660	2 695	2 655	1 310	1 340
3556 District de Cochrane	3 225	1 980	1 240	5 235	2 150	3 080	14 190	9 465	4 725	13 180	6 515	6 665	7 720	4 275	3 440
3557 District d'Algoma	3 930	2 430	1 500	7 340	3 315	4 020	17 000	11 055	5 950	17 135	7 995	9 140	10 640	5 560	5 075
3558 District de Thunder Bay	5 875	3 875	2 000	10 440	4 355	6 090	24 215	16 200	8 010	25 515	12 475	13 040	12 830	6 450	6 385
3559 District de Rainy River	865	575	290	1 240	485	755	3 575	2 195	1 380	3 495	1 805	1 690	2 045	1 050	990
3560 District de Kenora	2 815	1 875	945	3 310	1 205	2 100	8 815	5 690	3 125	9 240	4 450	4 790	5 235	3 000	2 235
Total – Nord de l'Ontario	33 145	21 585	11 565	50 660	21 340	29 300	126 575	82 125	44 435	129 910	62 310	67 595	70 530	37 225	33 290
2001															
3544 Municipalité du district de Muskoka	3 115	1 930	1 185	2 775	1 095	1 675	7 965	4 810	3 155	7 755	3 655	4 100	4 575	2 320	2 260
3548 District de Nipissing	4 185	2 725	1 460	5 670	2 605	3 065	10 445	6 120	4 325	12 215	5 620	6 595	6 330	3 415	2 915
3549 District de Parry Sound	2 270	1 475	800	2 100	805	1 295	5 865	3 500	2 365	5 430	2 715	2 715	3 105	1 560	1 545
3551 District de Manitoulin	660	340	320	805	310	490	1 640	935	700	1 560	675	885	960	560	395
3552 District de Sudbury	1 035	640	395	1 005	370	635	3 670	2 410	1 260	3 505	1 915	1 595	1 955	980	980
3553 Municipalité régionale de Sudbury	7 165	4 565	2 605	10 710	4 345	6 370	22 075	13 245	8 830	22 480	10 340	12 135	12 575	6 430	6 140
3554 District de Timiskaming	1 485	910	570	1 920	735	1 185	5 085	3 060	2 025	4 790	2 385	2 405	2 455	1 325	1 130
3556 District de Cochrane	3 020	1 830	1 185	5 040	1 960	3 085	12 765	8 260	4 500	12 770	6 680	6 090	7 085	3 775	3 315
3557 District d'Algoma	4 390	2 670	1 715	7 955	3 210	4 740	15 995	9 760	6 235	15 905	7 640	8 270	9 675	5 000	4 675
3558 District de Thunder Bay	6 345	3 905	2 440	11 050	4 455	6 595	23 575	14 725	8 845	23 280	11 475	11 805	12 060	6 265	5 795
3559 District de Rainy River	975	530	450	1 095	380	715	3 445	2 085	1 360	3 315	1 740	1 575	1 905	1 030	870
3560 District de Kenora	3 150	1 855	1 300	3 585	1 465	2 120	9 305	6 245	3 060	8 355	3 800	4 560	5 215	2 705	2 515
Total – Nord de l'Ontario	37 795	23 375	14 425	53 710	21 735	31 970	121 830	75 155	46 660	121 360	58 640	62 730	67 895	35 365	32 535

Notes : Les chiffres ayant été arrondis, leur somme peut ne pas correspondre aux totaux indiqués.

Source : Statistique Canada, recensements de la population de 1991 à 2001.

Tableau E2 Groupe de compétences professionnelles et sexe, fluctuation de la population active expérimentée, Nord de l'Ontario, 1991, 1996 et 2001

	Gestion			Professionnelles			Techniques			Intermédiaires			Non spécialisées		
	Total	Hommes	Femmes	Total	Hommes	Femmes	Total	Hommes	Femmes	Total	Hommes	Femmes	Total	Hommes	Femmes
Fluctuation en pourcentage, de 1991 à 1996															
3544 Municipalité du district de Muskoka	-4	-7	5	-1	-4	1	-13	-17	-8	8	22	-3	20	13	29
3548 District de Nipissing	-14	-23	8	-2	2	-6	-11	-12	-10	1	1	1	0	-5	8
3549 District de Parry Sound	-10	-15	3	14	29	4	-9	-10	-6	10	6	14	6	-1	16
3551 District de Manitoulin	-13	-11	-20	-4	-15	4	6	5	7	15	22	8	7	-17	53
3552 District de Sudbury	-27	-27	-27	-1	-1	-1	-12	-15	-6	-10	-11	-8	-4	-4	-4
3553 Municipalité régionale de Sudbury	-8	-7	-10	-3	-10	3	-10	-10	-9	-1	5	-6	0	-6	9
3554 District de Timiskaming	7	7	4	-5	-14	2	-6	-6	-6	-9	-14	-4	-2	-14	14
3556 District de Cochrane	8	1	20	8	6	9	-8	-9	-6	-3	-6	1	-2	-6	5
3557 District d'Algoma	-20	-22	-17	6	10	3	-15	-17	-10	-8	-10	-6	7	1	15
3558 District de Thunder Bay	-12	-13	-12	6	4	8	-13	-12	-15	-2	0	-4	3	-6	14
3559 District de Rainy River	-12	-11	-13	7	4	9	-4	-7	3	1	2	1	11	0	25
3560 District de Kenora	5	2	13	23	3	39	-6	-9	1	3	2	4	11	11	12
Total – Nord de l'Ontario	-9	-11	-4	4	1	6	-10	-12	-9	-1	0	-2	4	-3	12
Fluctuation en pourcentage, de 1996 à 2001															
3544 Municipalité du district de Muskoka	23	14	39	21	13	25	16	12	22	2	-1	4	0	-5	5
3548 District de Nipissing	28	29	25	16	16	16	-6	-8	-2	-6	-8	-4	-3	-5	0
3549 District de Parry Sound	25	26	25	13	1	22	9	3	20	-5	-3	-8	-1	-3	0
3551 District de Manitoulin	57	33	94	30	51	17	5	-5	23	-5	-19	10	7	19	-6
3552 District de Sudbury	34	35	34	-7	-8	-5	0	-3	7	-2	-2	-1	-6	-16	7
3553 Municipalité régionale de Sudbury	19	13	32	3	-2	8	-11	-18	3	-8	-6	-9	3	2	5
3554 District de Timiskaming	-7	-17	14	-4	-5	-3	-7	-13	4	-10	-10	-11	-8	1	-16
3556 District de Cochrane	-6	-8	-4	-4	-9	0	-10	-13	-5	-3	3	-9	-8	-12	-4
3557 District d'Algoma	12	10	14	8	-3	18	-6	-12	5	-7	-4	-10	-9	-10	-8
3558 District de Thunder Bay	8	1	22	6	2	8	-3	-9	10	-9	-8	-9	-6	-3	-9
3559 District de Rainy River	13	-8	55	-12	-22	-5	-4	-5	-1	-5	-4	-7	-7	-2	-12
3560 District de Kenora	12	-1	38	8	22	1	6	10	-2	-10	-15	-5	0	-10	13
Total – Nord de l'Ontario	14	8	25	6	2	9	-4	-8	5	-7	-6	-7	-4	-5	-2
Fluctuation en pourcentage, de 1991 à 2001															
3544 Municipalité du district de Muskoka	18	6	45	19	10	26	0	-6	13	9	22	0	20	8	35
3548 District de Nipissing	10	-1	35	13	19	9	-16	-19	-12	-5	-7	-3	-2	-9	7
3549 District de Parry Sound	13	6	29	28	30	28	0	-8	13	4	3	5	5	-4	16
3551 District de Manitoulin	36	19	56	25	29	21	12	1	31	9	-1	19	14	-1	44
3552 District de Sudbury	-2	-2	-2	-7	-9	-6	-12	-18	1	-11	-13	-10	-11	-20	2
3553 Municipalité régionale de Sudbury	10	5	19	0	-12	11	-20	-27	-7	-9	-1	-15	4	-5	14
3554 District de Timiskaming	0	-10	19	-8	-18	-1	-12	-18	-2	-19	-23	-14	-9	-13	-4
3556 District de Cochrane	1	-7	15	4	-3	10	-17	-21	-10	-6	-4	-8	-10	-17	1
3557 District d'Algoma	-11	-14	-5	15	6	22	-20	-27	-6	-15	-14	-15	-3	-10	6
3558 District de Thunder Bay	-5	-12	7	12	7	17	-15	-20	-6	-11	-8	-13	-3	-9	3
3559 District de Rainy River	-1	-18	34	-6	-18	3	-7	-12	1	-4	-2	-6	3	-2	10
3560 District de Kenora	17	1	55	33	25	40	-1	0	-1	-7	-13	-1	11	0	26
Total – Nord de l'Ontario	4	-4	19	10	3	15	-14	-19	-4	-8	-6	-9	0	-8	10

Source : Statistique Canada, recensements de la population de 1991 à 2001.

Série de documents de travail sur l'agriculture et le milieu rural

(* La Série de documents de travail sur l'agriculture et le milieu rural est maintenant accessible dans le site Web de Statistique Canada (www.statcan.ca). À la page *Nos Produits et services*, sous *Parcourir les publications Internet (PDF ou HTML)*, choisissez *Gratuites*.)

N° 1	(21-601-MPF1980001)	Description de la méthode Theil de prévision de l'erreur quadratique moyenne pour la statistique agricole (1980) , Stuart Pursey
N° 3	(21-601-MPF1981003)	Examen du Projet de l'estimation du bétail et recommandations de mesures à prendre (1981) , Bernard Rosien et Elizabeth Leckie
N° 4	(21-601-MPF1984004)	Le secteur canadien des oléagineux : vue d'ensemble (1984) , Glenn Lennox
N° 5	(21-601-MPF1984005)	Analyse préliminaire de la contribution des paiements directs du gouvernement dans le revenu agricole net réalisé (1984) , Lambert Gauthier
N° 6	(21-601-MPF1984006)	Les caractéristiques des exploitants entrant en agriculture et leurs entreprises au sud de l'Ontario pour la période 1966 à 1976 (1984) , Jean B. Down
N° 7	(21-601-MPF1984007)	Sommaire des programmes d'aide à la production agricole aux États-Unis (1984) , Allister Hickson
N° 8	(21-601-MPF1984008)	Intensité de la pratique de la jachère dans les Prairies : Une analyse des données du recensement de 1981 (1984) , Les Macartney
N° 9	(21-601-MPF1985009)	Évolution de la structure du secteur porcin au Canada (1985) , Mike Shumsky
N° 10	(21-601-MPF1986010)	Révisions au traitement des loyers de maisons imputés dans les comptes de fermes canadiennes, 1926-1979 (1986) , Mike Trant
N° 11	(21-601-MPF1992011)	L'estimateur par le quotient : explication intuitive et utilisation pour estimer les variables agricoles (1992) , François maranda et Stuart Pursey
N° 12	(21-601-MPF1991012)	L'effet de la distorsion géographique causée par la règle de l'emplacement (1991) , Rick Burroughs
N° 13	(21-601-MPF1991013)	La qualité des données agricoles : forces et faiblesses (1991) , Stuart Pursey
N° 14	(21-601-MPF1992014)	Autres cadres d'examen des données rurales (1992) , A.M. Fuller, Derek Cook et Dr. John Fitzsimons
N° 15	(21-601-MPF1993015)	Tendances et caractéristiques relatives aux régions rurales et aux petites villes du Canada (1993) , Brian Bigs, Ray Bollman et Michael McNames
N° 16	(21-601-MPF1992016)	La microdynamique et l'organisation économique de la famille agricole dans le changement structurel en agriculture (1992) , Phil Ehrensaft et Ray Bollman
N° 17	(21-601-MPF1993017)	Consommation de céréales et de graines oléagineuses par le bétail et la volaille, Canada et provinces, 1992 , Section du bétail et des produits d'origine animale
N° 18	(21-601-MPF1994018)	Changements structurels dans le domaine agricole - Étude comparative des tendances et des modèles observés au Canada et aux États-Unis , Ray Bollman, Leslie A. Whitener et Fu Lai Tung
N° 19	(21-601-MPF1994019)	Revenu total de la famille agricole selon le type d'exploitation et la taille de celle-ci, et selon la région, en 1990 (1994) , Saiyed Rizvi, David Culver, Lina Di Piéto et Kim O'Connor
N° 20	(21-601-MPF1991020)	L'adaptation dans le secteur agricole au Canada (1994) , George McLaughlin
N° 21	(21-601-MPF1993021)	Microdynamique de la croissance et de la décroissance des exploitations agricoles : une comparaison Canada - États-Unis , Fred Gale et Stuart Pursey
N° 22	(21-601-MPF1992022)	Les structures des gains des ménages agricoles en Amérique du Nord - Positionnement pour la libéralisation des échanges , Leonard Apedaile, Charles Barnard, Ray Bollman et Blaine Calkins
N° 23	(21-601-MPF1992023)	Secteur de la pomme de terre : comparaison entre le Canada et les États-Unis , Glenn Zepp, Charles Plummer et Barbara McLaughlin
N° 24	(21-601-MPF1994024)	Étude comparative des données américaines et canadiennes sur la structure des fermes , Victor J. Oliveira, Leslie A. Whitener et Ray Bollman
N° 25	(21-601-MPF1994025)	Méthodes statistiques de la Sous-section de la commercialisation des grains, document de travail, version 2 , Karen Gray
N° 26	(21-601-MPF1994026)	Rendement des exploitations agricoles : Estimations établies à partir de la base de données complètes sur les exploitations agricoles , W. Steven Danford
N° 27	(21-601-MPF1994027)	La mesure de l'emploi touristique dans les régions rurales , Brian Biggs

Série de documents de travail sur l'agriculture et le milieu rural (suite)

(* La Série de documents de travail sur l'agriculture et le milieu rural est maintenant accessible dans le site Web de Statistique Canada (www.statcan.ca). À la page *Nos Produits et services*, sous *Parcourir les publications Internet (PDF ou HTML)*, choisissez *Gratuites*.)

N° 28*	(21-601-MIF1995028)	Délimitation de l'écoumène agricole canadien de 1991 , Timothy J. Werschler
N° 29	(21-601-MPF1995029)	Étude cartographique de la diversité des économies rurales : une typologie préliminaire du Canada rural , Liz Hawkins
N° 30*	(21-601-MIF1996030)	Structure et tendances de l'emploi rural au Canada et dans les pays de l'OCDE , Ron Cunningham et Ray D. Bollman
N° 31*	(21-601-MIF1996031)	Une nouvelle approche pour les régions autres que les RMR/AR , Linda Howatson-Leo et Louise Earl
N° 32	(21-601-MPF1996032)	L'emploi dans l'agriculture et ses industries connexes en région rurale : structure et changement 1981-1991 , Sylvain Cloutier
N° 33*	(21-601-MIF1998033)	Exploiter une ferme d'agrément - pour le plaisir ou le profit? , Stephen Boyd
N° 34*	(21-601-MIF1998034)	Utilisation de la technologie d'imagerie documentaire dans le recensement canadien de l'agriculture de 1996 , Mel Jones et Ivan Green
N° 35*	(21-601-MIF1998035)	Tendances de l'emploi au sein de la population active non métropolitaine , Robert Mendelson
N° 36*	(21-601-MIF1998036)	La population des milieux ruraux et des petites villes s'accroît pendant les années 90 , Robert Mendelson et Ray D. Bollman
N° 37*	(21-601-MIF1998037)	La composition des établissements commerciaux dans les petites et les grandes collectivités du Canada , Robert Mendelson
N° 38*	(21-601-MIF1998038)	Le travail hors ferme des exploitants de fermes de recensement : Aperçu de la structure et profils de mobilité , Michael Swidinsky, Wayne Howard et Alfons Weersink
N° 39*	(21-601-MIF1999039)	Le capital humain et le développement rural : quels sont les liens? , Ray D. Bollman
N° 40*	(21-601-MIF1999040)	Utilisation de l'ordinateur et d'Internet par les membres des ménages ruraux , Margaret Thompson-James
N° 41*	(21-601-MIF1999041)	Les cotisations aux REER des producteurs agricoles canadiens en 1994 , Marco Morin
N° 42*	(21-601-MIF1999042)	Intégration des données administratives et des données d'enquête de recensement , Michael Trant et Patricia Whitridge
N° 43*	(21-601-MIF2001043)	La dynamique du revenu et de l'emploi dans le Canada rural : le risque de la pauvreté et de l'exclusion , Esperanza Vera-Toscano, Euan Phimister et Alfons Weersink
N° 44*	(21-601-MIF2001044)	Migration des jeunes ruraux entre 1971 et 1996 , Juno Tremblay
N° 45*	(21-601-MIF2001045)	Évaluation du bien-être économique des Canadiens ruraux au moyen d'indicateurs de revenu , Carlo Rupnik, Margaret Thompson-James et Ray D. Bollman
N° 46*	(21-601-MIF2001046)	Tendances géographiques du bien-être socioéconomique des collectivités des Premières nations , Robin P. Armstrong
N° 47*	(21-601-MIF2001047)	Répartition et concentration des animaux de ferme au Canada , Martin S. Beaulieu
N° 48*	(21-601-MIF2001048)	Élevage intensif des animaux de ferme : la taille de l'exploitation a-t-elle son importance? , Martin S. Beaulieu
N°49*	(21-601-MIF2001049)	La statistique agricole au service du développement rural , Ray D. Bollman
N°50*	(21-601-MIF2001050)	Situation relative à l'emploi dans les régions rurales et les petites villes : Structure par industrie , Roland Beshiri et Ray D. Bollman
N°51*	(21-601-MIF2001051)	Le temps passé au travail : Comment les agriculteurs jonglent avec leur temps et incidences sur le revenu familial total , Sylvain Cloutier
N°52*	(21-601-MIF2001052)	Le profil des producteurs de maïs-grain et de soya génétiquement modifiés au Québec et en Ontario , Bernard Hategekimana
N°53*	(21-601-MIF2002053)	Intégration des marchés des bovins du Canada et des États-Unis , Rita Athwal

Série de documents de travail sur l'agriculture et le milieu rural (fin)

(* La Série de documents de travail sur l'agriculture et le milieu rural est maintenant accessible dans le site Web de Statistique Canada (www.statcan.ca). À la page *Nos Produits et services*, sous *Parcourir les publications Internet (PDF ou HTML)*, choisissez *Gratuites*.)

N°54*	(21-601-MIF2002054)	Maïs-grain et soya génétiquement modifiés au Québec et en Ontario en 2000 et 2001 , Bernard Hategekimana
N°55*	(21-601-MIF2002055)	Tendances migratoires récentes dans les régions rurales et petites villes du Canada , Neil Rothwell et autres
N°56*	(21-601-MIF2002056)	Rendement du secteur du commerce de détail des aliments dans la chaîne agroalimentaire , David Smith et Michael Trant
N°57*	(21-601-MIF2002057)	Caractéristiques financières des entreprises acquises dans l'industrie alimentaire canadienne , Martin S. Beaulieu
N°58*	(21-601-MIF2002058)	Structure des échanges provinciaux , Marjorie Page
N°59*	(21-601-MIF2002059)	Analyse de la rentabilité dans le secteur de la transformation des aliments au Canada , Rick Burroughs et Deborah Harper
N°60*	(21-601-MIF2002060)	La diversification du monde rural , Marjorie L. Page
N°61*	(21-601-MIF2002061)	Définitions de « rural » , Valerie du Plessis et autres
N°62*	(21-601-MIF2003062)	Profil géographique des animaux de ferme au Canada, 1991-2001 , Martin S. Beaulieu et Frédéric Bédard
N°63*	(21-601-MIF2003063)	Disparité infraprovinciale des revenus au Canada : Données de 1992 à 1999 , Alessandro Alasia
N°64*	(21-601-MIF2003064)	Les économies et le commerce agricoles Canada-Mexique : des relations nord-américaines plus étroites , Verna Mitura et autres
N°65*	(21-601-MIF2003065)	Adoption de technologies informatiques par les entreprises agricoles canadiennes : analyse fondée sur le Recensement de l'agriculture de 2001 , Jean Bosco Sabuhoro et Patti Wunsch
N°66*	(21-601-MIF2004066)	Facteurs d'utilisation d'Internet à la maison au Canada, 1998 à 2000 , Vik Singh
N°67*	(21-601-MIF2004067)	Cartographie de la diversité socioéconomique du Canada rural : Une analyse multidimensionnelle , Alessandro Alasia
N°68*	(21-601-MIF2004068)	Incidence de l'investissement direct étranger sur le secteur agroalimentaire : analyse empirique , W.H. Furtan et J.J. Holzman
N°69*	(21-601-MIF2004069)	Le secteur canadien des bovins de boucherie et les répercussions de l'ESB sur le revenu des familles agricoles , Verna Mitura et Lina Di Piétro
N°70*	(21-601-MIF2004070)	Mesure de la concentration dans les industries de transformation des aliments , Darryl Harrison et James Rude
N°71*	(21-601-MIF2004071)	Tendances de l'activité liée au travail autonome non agricole chez les femmes des régions rurales , Valerie du Plessis
N°72*	(21-601-MIF2004072)	Remaniement de l'Indice des prix des produits agricoles au Canada , Andy Baldwin
N°73*	(21-601-MIF2005073)	L'incidence de l'urbanisation sur l'adoption des systèmes de gestion de l'environnement dans l'agriculture canadienne , Udith Jayasinghe-Mudalige, Alfons Weersink, Brady Deaton, Martin Beaulieu et Mike Trant
N°74*	(21-601-MIF2005074)	Facteurs favorisant la mise en œuvre des meilleures pratiques de gestion du fumier dans les exploitations porcines , Diep Le et Martin S. Beaulieu
N°75*	(21-601-MIF2005075)	La compétitivité de l'industrie de la transformation de la volaille au Canada , Hao et autres
N°76*	(21-601-MIF2005076)	Compétences, innovation et croissance : Les questions clés du développement rural et territorial – Survol de la documentation , Alessandro Alasia
N°77*	(21-601-MIF2006077)	Profil géographique de la production de fumier au Canada, 2001 , Nancy Hofmann et Martin S. Beaulieu
N°78*	(21-601-MIF2006078)	Facteurs influant sur l'innovation en biotechnologie au Canada : analyse des données de l'Enquête sur l'utilisation et le développement de la biotechnologie de 2001 , Daryl van Moorsel, J.A.L. Cranfield et David Sparling
N°79*	(21-601-MIF2006079)	Analyse du financement de l'innovation et de la commercialisation des aliments fonctionnels et des nutraceutiques dans le secteur canadien , John Cranfield, Deepananda Herath, Spencer Henson and Dave Sparling.