



Santé
Canada

Health
Canada

Votre santé et votre
sécurité... notre priorité.

Les araignées

Feuillelet de renseignements



Photos, courtoisie de : Dr Henri Goulet, Collection nationale canadienne d'insectes; Department of Entomology, University of Nebraska-Lincoln

Canada

Les araignées – À quoi ressemblent-elles?

Au Canada, les araignées généralement rencontrées dans les habitations incluent les araignées de maison, les araignées-loups, les araignées de cave, les dolomèdes et, beaucoup plus rarement, les veuves noires. Ces araignées sont généralement observées dans les coins des pièces, les placards, les boîtes, les crevasses sombres, les sous-sols, les garages et les jardins.

Araignées infestant les habitations

Les araignées ont un corps non segmenté composé de deux régions principales et quatre paires de pattes locomotrices. Elles possèdent également des organes producteurs de soie qui sont utilisés pour la fabrication des nids, des toiles servant à la capture de proies ou des cocons protégeant les œufs. Les araignées peuvent avoir jusqu'à huit yeux, mais curieusement, la plupart d'entre elles sont myopes.

La plupart des araignées se nourrissent d'insectes, dont bon nombre sont nuisibles. Elles immobilisent les proies qui s'empêtrent dans leur toile en les enveloppant de fils de soie et en leur injectant une dose de venin pour les paralyser. Ensuite, elles leur injectent un liquide qui liquéfie leurs tissus, puis aspirent le contenu nutritif ainsi prédigéré. Les araignées ne tissent pas toutes des toiles, et selon les groupes, elles utilisent des stratégies souvent fort différentes pour capturer leurs proies. La plupart des araignées sont nocturnes et timides, et elles préfèrent la fuite aux confrontations. Elles ne mordent que si elles se sentent menacées, par exemple si elles sont serrées ou capturées.

Araignées-loups

Les araignées-loups se distinguent de la plupart des autres araignées par le fait qu'elles ne tissent pas de toiles et chassent activement leurs proies. Elles peuvent atteindre 3 cm de longueur et sont brun foncé. Les femelles tissent un gros sac ovigère (contenant les œufs) sphérique blanc qu'elles transportent avec elles jusqu'à l'éclosion des œufs. À l'éclosion, les petits grimpent sur le dos de leur mère, qui s'en occupe pendant environ une semaine. Les araignées-loups vivent habituellement sur le sol dans les prairies, les forêts, les plages ou les jardins et se nourrissent principalement d'insectes. À l'automne, elles partent à la recherche d'un milieu chaud pour y passer l'hiver. C'est à ce moment qu'elles sont les plus susceptibles de s'aventurer dans les maisons.

Araignées de cave

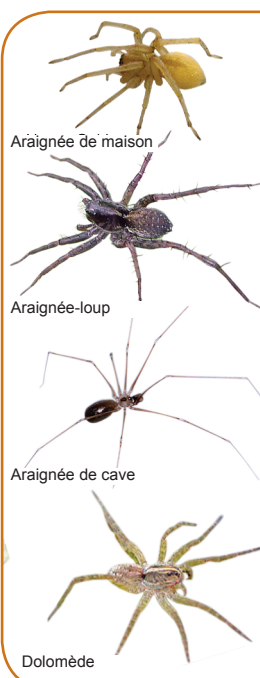
Ces araignées ont de très longues pattes et tissent leurs toiles dans les coins des caves ou des sous-sols frais et humides. Elles sont inoffensives. Pour s'en débarrasser, il suffit d'éliminer leurs toiles et de réduire l'humidité dans les pièces où elles se rencontrent.

Les araignées de cave sont parfois confondues avec les opilions (communément appelés « faucheuses »), groupe apparenté superficiellement semblable. Les opilions n'ont pas le corps scindé en deux grandes régions comme les araignées, et ils ne possèdent pas de glandes séricigènes (produisant de la soie). En revanche, comme les araignées, ils possèdent quatre paires de pattes longues et effilées.

Araignées de maison et veuves noires

L'araignée de maison et la veuve noire appartiennent à la même famille. L'**araignée de maison** est plus fréquemment rencontrée dans les habitations, tandis que la veuve noire est généralement observée dans les espaces sombres comme les vides sanitaires, les garages et les toilettes extérieures. L'araignée de maison est de couleur variable, blanc cassé à presque noire, avec des marques plus ou moins distinctes, et sa première paire de pattes est presque trois fois plus longue que le corps. Elle tisse ses toiles dans des milieux sombres, sous les meubles ou partout où elle a des chances de capturer des insectes.

La **veuve noire** a le corps noir luisant avec une marque rouge caractéristique en forme de sablier sur la face ventrale de l'abdomen. Elle tisse une petite toile près du sol et se rencontre dans des milieux protégés comme les garages et les remises ou, à l'extérieur, sous les pierres et les arbres tombés. Elle n'est pas agressive et préfère la fuite aux confrontations, ne mordant que lorsqu'elle se sent attaquée. Le Canada ne compte que quelques espèces de veuves noires, toutes confinées au sud du pays, et aucune n'y est commune. Dans les régions susceptibles d'abriter des veuves noires, la prudence s'impose lorsqu'on travaille à proximité de toiles d'araignée dans des endroits peu passants, et le port de gants est recommandé.



Photos, courtoisie de : Dr Henri Goulet, Collection nationale canadienne d'insectes; Department of Entomology, University of Nebraska-Lincoln



Vous pouvez piéger une araignée dans un pot et la relâcher à l'extérieur.

Utilisation responsable des pesticides

Avant d'acheter un pesticide

- Identifiez l'organisme nuisible correctement.
- Utilisez d'abord des mesures de lutte physique et des moyens autres que les pesticides.
- Lisez le mode d'emploi et les mises en garde qui figurent sur l'étiquette du produit avant de l'acheter. L'étiquette doit comporter le nom de l'organisme nuisible à combattre et l'endroit où le produit peut être utilisé (par exemple à l'intérieur, à l'extérieur, dans le jardin, sur les animaux de compagnie).
- N'achetez que la quantité de produit requise pour le traitement.
- Vous pouvez toujours choisir de faire appel aux services d'un professionnel au lieu de faire le traitement vous-même.

Lors de l'utilisation d'un pesticide

- Lisez attentivement le mode d'emploi et les mises en garde qui figurent sur l'étiquette.
- Ne fumez pas et ne consommez pas de boissons ou de nourriture pendant l'application d'un pesticide.
- Faites sortir les enfants et les animaux de compagnie des lieux ou éloignez-les pendant le traitement. Couvrir ou enlever les aquariums.
- Couvrez ou enlevez les aliments, les ustensiles et la vaisselle si le traitement se fait dans la cuisine.





Dolomèdes

Les dolomèdes ressemblent aux araignées-loups, mais leurs yeux sont disposés différemment. Les adultes peuvent atteindre 7,5 cm de largeur. Les dolomèdes se rencontrent fréquemment près des chalets en milieu riverain, en particulier dans les secteurs rocheux à proximité de l'eau. Ces araignées chassent activement leurs proies (insectes, petits poissons, etc.). Les femelles transportent leurs œufs dans un sac sphérique jusqu'à ce qu'ils soient prêts d'éclore. Elles tissent alors une toile autour de leurs œufs et, une fois ceux-ci éclos, surveillent leurs petits jusqu'à ce qu'ils aient suffisamment grandi et se soient dispersés. Contrairement aux araignées-loups, qui transportent leur sac ovigère derrière elles, les dolomèdes transportent leur sac sous leur céphalothorax (partie du corps formée par la fusion de la tête et du thorax).

Quels dommages peuvent-elles causer?

Les araignées sont d'excellents agents de lutte biologique. Les araignées-loups rendent de précieux services aux agriculteurs et aux jardiniers, car elles se nourrissent de ravageurs agricoles communs comme les chenilles, les punaises et les pucerons. Les araignées ne transmettent pas de maladies. Même si presque toutes les araignées possèdent des glandes à venin, elles mordent rarement les humains, et seules quelques espèces comme la veuve noire peuvent infliger une morsure venimeuse dangereuse.

L'intensité de la réaction à une morsure de veuve noire dépend de la région du corps touchée, de la quantité de venin injectée et de la sensibilité de la victime au venin. Les morsures causent très rarement des complications graves à long terme ou la mort. En cas de morsure, il faut rester calme et consulter immédiatement son médecin, un hôpital ou le centre antipoison. Il faut également appliquer de la glace directement sur la zone mordue pour réduire l'enflure et apaiser la douleur.

Comment peut-on lutter contre les araignées?

Prévention

Une maison propre attire moins les insectes nuisibles dont se nourrissent les araignées. Pour empêcher ces insectes d'entrer dans la maison, on peut calfeutrer les fenêtres et les portes et réparer les moustiquaires. Lorsqu'on nettoie le garage ou le sous-sol ou lorsqu'on travaille dans le jardin, il est recommandé de porter des gants pour prévenir les morsures d'araignées. Les araignées sont généralement bénéfiques, et la présence de quelques araignées dans le sous-sol ou le vide sanitaire est en réalité souhaitable, puisqu'elles contribuent à éliminer les perce-oreilles et les autres insectes indésirables qui pourraient y pénétrer.

Lutte physique

Les mesures suivantes sont recommandées :

- À l'aide d'un balai ou d'un aspirateur, nettoyer fréquemment les plinthes et les coins des pièces pour y éliminer tout débris de nourriture.
- Enlever les toiles d'araignée inoccupées.
- Balayer fréquemment derrière la laveuse ou la sècheuse et déplacer souvent les meubles pour éviter que des araignées tissent des toiles à ces endroits.
- Ne laisser ni vêtements, ni chaussures ni couvertures sur le plancher, car des araignées pourraient les utiliser comme refuges durant la journée.
- À l'aide d'une brosse souple, repousser à l'extérieur les araignées trouvées près des fenêtres ou des portes.
- Il est également possible de capturer les araignées à l'aide d'un bocal en verre et d'une pièce de papier rigide servant de couvercle pour les relâcher à l'extérieur.
- Si nécessaire, on peut les tuer à l'aide d'un journal ou d'une revue roulée ou d'une tapette à mouches.
- À l'extérieur, les ampoules électriques jaunes attirent moins les insectes et, par conséquent, moins d'araignées près de la maison.
- À la campagne, il faut toujours s'assurer qu'aucune araignée n'a élu domicile sous le rebord du siège de la toilette extérieure. La toilette extérieure doit être gardée propre, la porte doit être calfeutrée et bien ajustée et toutes les ouvertures doivent être adéquatement protégées par un grillage.

Produits

Si l'infestation présente dans la maison ou le jardin est suffisamment grave pour justifier l'utilisation d'un pesticide, divers produits à base de pyrèthrine, de perméthrine ou de d-trans alléthrine sont homologués pour la lutte contre les araignées.

Ces produits sont disponibles dans les quincailleries et les centres de jardinage. On peut les appliquer sur les faces extérieures des cadres de fenêtres et de portes pour empêcher les araignées de pénétrer dans la maison. D'autres produits peuvent être appliqués ou pulvérisés à l'intérieur sur les cadres de fenêtres et de portes, les plinthes, les planchers, les couvre-planchers, sous le mobilier et dans les placards et les fissures. Il n'est pas recommandé d'éliminer chimiquement toutes les araignées, car ces organismes constituent un moyen naturel de lutte contre les insectes nuisibles très efficace.

© Sa Majesté la Reine du chef du Canada, représenté par le ministre de Santé Canada, 2010
SC Pub : 091077
ISBN : 978-1-100-94130-1
Numéro de catalogue : H113-1/17-2010F



Photo :
Dr Henri Goulet,
Collection nationale
canadienne d'insectes

Santé Canada

Agence de réglementation de la lutte antiparasitaire

2720, promenade Riverside, Ottawa ON K1A 0K9

Téléphone : 1-800-267-6315

De l'extérieur du Canada : 613-736-3799 (frais d'interurbain)

Télécopieur : 613-736-3798

www.santecanada.gc.ca/arla

Après avoir utilisé un pesticide

- Lavez-vous toujours les mains soigneusement après avoir manipulé un pesticide.
- Ne laissez pas des personnes ni des animaux de compagnie entrer en contact avec les surfaces traitées avant qu'elles ne soient complètement sèches.
- Ventilez bien les lieux traités.
- Nettoyez toutes les surfaces ayant un contact direct avec les aliments, comme le dessus des comptoirs de cuisine, des tables et des cuisinières, tant à l'intérieur qu'à l'extérieur.
- Gardez toujours les pesticides hors de la portée des enfants et des animaux de compagnie et loin des aliments et des boissons.

En cas d'empoisonnement

- Communiquez immédiatement avec un centre antipoison et consultez un médecin.
- Apportez le contenant ou l'étiquette du produit à l'urgence ou chez le médecin.
- Suivez les directives de premiers soins qui figurent sur l'étiquette.
- En cas d'empoisonnement d'un animal de compagnie, consultez un vétérinaire immédiatement.
- Déclarez tout incident relatif à un pesticide à son fabricant (numéro de téléphone sur l'étiquette). Le fabricant est obligé de le déclarer à son tour à Santé Canada.

Élimination des pesticides

- Ne réutilisez pas les contenants de pesticides. Enveloppez-les et jetez-les avec les ordures ménagères.
- Suivez le mode d'emploi inscrit sur l'étiquette ou communiquez avec les autorités provinciales pour l'élimination des pesticides.

Note : Les précautions énumérées ci-dessus sont d'ordre général. Lisez toujours l'étiquette pour plus de précisions. En cas de doute, consultez un expert.

Santé Canada

Agence de réglementation
de la lutte antiparasitaire
www.santecanada.gc.ca/arla
1-800-267-6315

